

VYBRANÉ DETERMINANTY ZAMĚSTNANOSTI OSOB V POSTPRODUKTIVNÍM VĚKU NA TRHU PRÁCE V ČESKÉ A SLOVENSKÉ REPUBLICE

Adéla Zubíková^a , Katarína Švejnová-Hoesová^a , Zdeněk Chytil^a 

Abstract

Selected Determinants of Employment of Persons in Post Productive Age on Labour Market in Czech Republic and Slovakia

Pension systems are strained with negative impacts on the state budget as a consequence of the endangering trend of worsening demographic structure and population aging. The aim of this paper is to map trends of employment rates of persons 65–69 years old in the Czech Republic and Slovakia between 1998 and 2017 and to analyse selected determinants affecting these rates. These determinants are then subjected to statistical and regression analysis using panel data for the period 1998–2017. Based on the analysis results, the authors come to three conclusions for both countries: firstly, the increase in pensions is not a limiting factor in the employment of persons aged 65–69; secondly, the participation of persons with tertiary education is of great relevance, implying the need for support to tertiary education; thirdly, the results confirmed the significance of the health determinant of persons aged 65–69, ensuing the need for stimulating investment in health.

Keywords: labour market, participation on the labour market, Czech Republic, Slovakia

JEL Classification: J14, J21, J26

Úvod

Celoevropský trend zhoršující se demografické struktury a stárnutí populace vede k rostoucí míře závislosti starších osob na ekonomicky aktivním obyvatelstvu, což představuje výzvu pro státní rozpočty. V budoucnu bude stále silněji na jedné straně oslabována nabídka pracovní síly na trhu práce, což negativně ovlivní příjmovou stránku státního rozpočtu, na druhé straně bude docházet ke zvyšování nákladů penzijního systému, což pochopitelně ovlivní, a opět negativně, výdajovou stránku státního rozpočtu. Řešení se nabízí několik, včetně nepopulárního zvýšení hranice důchodového věku.

^a Vysoká škola ekonomická v Praze, Národohospodářská fakulta

E-mail: adela.zubikova@vse.cz; kacka.hoesova@vse.cz; zdenek.chytil@vse.cz

K analýze a koncipování tohoto článku nás motivovala snaha o nalezení jiného řešení než výše uvedeného, a to takového, jež by bylo méně bolestné nejen pro občany, ale přijatelnější i pro politiky. Jedním z takových řešení je podle autorů podpora zaměstnanosti osob, které již dosáhly hranice důchodového věku. Pro správné nastavení státní politiky cílí na podporu zaměstnanosti starších osob je zásadní identifikovat determinanty, které mají na míru zapojení starších osob na trhu práce vliv, a podle intenzity vlivu těchto determinant následně nastavit politiku zaměstnanosti zaměřenou na starší osoby, které se dobrovolně rozhodnou pokračovat v pracovním životě i v důchodovém věku. Literatura k tématu není nikterak četná a totéž, avšak s vyšším akcentem, platí i pro veřejnou diskusi politiků – tvůrců hospodářské politiky.

Cílem tohoto článku je zmapovat vývoj zaměstnanosti osob ve věku 65–69 let na trhu práce v ČR a SR ve vzájemné komparaci a dále zkoumat v teoretické i praktické rovině významné determinanty mající vliv na míru zaměstnanosti osob v této věkové kategorii na trhu práce. Identifikace těchto determinant může být důležitým aspektem při formulaci hospodářsko-politických doporučení, která by měla cílit právě na zvýšení participace na trhu práce těchto osob. Věková kategorie 65–69 let byla vybrána z toho důvodu, že jde o ty osoby v důchodovém věku, které mají nejvyšší potenciál pro participaci na trhu práce mezi celkovou populací pobírající starobní důchod.

V dosavadní literatuře byly hojně zkoumány tři významné determinanty ovlivňující zapojení osob v důchodovém věku do pracovního procesu, na jejichž základě jsme pro výzkum v tomto článku stanovili následující hypotézy. Za prvé, výdaje na starobní důchody jsou negativně korelovány s mírou participace osob ve věku 65–69 let na trhu práce. Za druhé, vyšší počet osob s terciárním vzděláním ve věku 65–69 let je korelován s růstem míry participace osob ve věku 65–69 let na trhu práce. Za třetí, lepší zdravotní stav obyvatelstva (měřený délkou dožití po 65. roce života) je pozitivně korelován s mírou participace osob ve věku 65–69 let na trhu práce.

Tyto hypotézy zkoumáme na příkladu ČR a SR v letech 1998–2017. Volba komparace těchto zemí není učiněna náhodně. K analýze nás vedlo několik důvodů. Jedním z nich je dlouhodobé fungování trhů práce v rámci jedné národní ekonomiky, a tudíž velmi podobná východiska. Dalším pak je identifikace uvedených determinant v prostředí trhů práce v rámci již samostatných národních ekonomik. Tato komparace by měla napomoci lépe identifikovat zvolené determinanty, sílu korelace, příčiny rozdílnosti, a především pak pokusit se koncipovat obrysy doporučení tohoto výzkumu pro decizní sféru. Při rešerši literatury týkající se této problematiky nebyla nalezena studie, která by se zabývala touto problematikou v uvedených souvislostech, pro uvedenou věkovou kategorii a uvedené země, včetně jejich komparace.

Metodami použitými pro výzkum v tomto článku jsou literární rešerše, komparativní analýza, syntéza a regresní analýza panelových dat. Teoretická část článku představuje všeobecné ekonomické konsekvence (ne)účasti starších osob na trhu práce, poskytuje přehled o předchozích studiích k tomuto tématu se zaměřením na determinanty zapojení starších osob na trhu práce. Současně tyto závěry komparujeme. Jsou uvedeny i zdroje týkající se odchodů do předčasného důchodu, jelikož snížení odchodů do předčasného důchodu zároveň zvyšuje pravděpodobnost prodloužení pracovního života i v důchodovém věku. V závěru teoretické části článku je provedena analýza potenciálních překážek ve zvyšování zaměstnanosti starších osob včetně možných negativních dopadů.

Analytická část byla inspirována článkem autorů Larsena a Pedersena (2017). Zvolená metodika kombinuje komparativní a ekonometrickou analýzu. První část empirického výzkumu je komparativní analýzou ČR a SR. Nejprve je představen vývoj podílu věkové kategorie 65–69 let na celkové populaci. Dále komparujeme vývoj počtu osob ve věku 65–69 let, které jsou stále ještě aktivní na pracovním trhu. Následně podrobně analyzujeme jednotlivé determinanty pojící se s výše uvedenými hypotézami. Pro druhou část empirického výzkumu byla zvolena ekonometrická analýza dat za použití regresního modelu panelových dat pro ČR a SR v období 1998–2017. Cílem této části bylo odhadnout významnost vlivu jednotlivých determinant na participaci osob starších 65–69 let na trhu práce.

1. Dosavadní výzkum a relevantní odborná literatura

Stárnutí populace, které je charakteristickým jevem současného vyspělého světa, může mít potenciálně negativní dopad na ekonomický růst a státní rozpočet. Rozsah ekonomických dopadů stárnutí populace nelze exaktně měřit, nicméně mnoho autorů ve svých studiích dochází k závěru, že posun reálného odchodu do důchodu (tedy odchod z pracovního procesu) může významně pomoci při redukci těchto důsledků (např. Bélanger, Carrière a Sabourin, 2016). Země, které neuspějí ve snahách zvýšit participaci starších osob na trhu práce, budou čelit hrozbě fiskální neudržitelnosti. Mezi náklady státu plynoucí z nízké participace starších osob (mezi něž lze zařadit osoby pobírající předčasný důchod, i osoby ve věku odchodu do důchodu) na trhu práce patří vysoké výdaje na důchody, nízký příjem ze zdanění práce, nízký příspěvek k HDP touto věkovou skupinou a případně také vyšší výdaje na dávky nemocenského pojištění. Naopak zvyšování míry participace osob v důchodovém věku na trhu práce vede k růstu objemu odvedených daní i odvodů na sociální a zdravotní pojištění a roste příspěvek tohoto segmentu trhu práce k vytvořenému HDP. Při zachování věku odchodu do důchodu tak budou v případě pokračujícího stárnutí populace státy čelit volbě mezi zvyšováním daňové zátěže a škrty ve veřejných rozpočtech (Larsen, Pedersen, 2013).

Denton a Spencer (2009) zkoumali dopady vyššího zapojení starších osob na trhu práce na produkční kapacitu země na příkladu Kanady v letech 1976–2006. Při zachování průměrné míry participace po následující tři dekády, tj. do roku 2036, odhadli růst celkového produktu o 14,8 % v komparaci s rokem 2006, kdežto při hypoteticky vyšší participaci starších osob¹ jeho růst mohl dosahovat 21,9%, tedy o 7,1 procentního bodu více.

Ačkoliv je pozitivní příspěvek vyššího zapojení starších osob na trhu práce pro státní rozpočet a ekonomický růst očividný, zpětná kauzalita, tedy vliv ekonomické vyspělosti na zapojení starších osob na trhu práce, již zřejmá není. Clark a Anker (1993) se zaměřili na zjištění korelace národního příjmu na obyvatele a podílu starších lidí (ve členění na segmenty 55–59 let, 60–64 let a 65 a více let) na jeho tvorbě. Jejich závěry ukazují klesající zapojení starších osob na trhu práce při růstu ekonomické výkonnosti měřené národním příjmem na obyvatele. Tento výsledek vysvětlují na mikroekonomickém základě, kdy bohatší společnost si může dovolit více volného času, který je luxusním statkem, tedy kdy dochází v nabídce práce u starších věkových skupin k převaze substitučního efektu nad důchodovým. Stejně tak Costa (1998) uvádí jako příčinu zkracování pracovního života ve vyspělých zemích právě růst v celoživotních příjmech daný růstem reálného příjmu. Nicméně po globální ekonomické krizi graduálně rostla ekonomická výkonnost ve vyspělém světě a zároveň také podíl pracující starší populace. Pozitivní korelaci lze mimo jiné vysvětlit ztrátou příjmů v průběhu ekonomické krize.

Se záměrem maximalizovat pozitivní benefity plynoucí ze zaměstnávání starších osob je zapotřebí zkoumat způsoby, jakými lze míru jejich zaměstnanosti podpořit. Rozhodnutí subjektů opustit trh práce je determinováno více vzájemně se ovlivňujícími faktory. Mezi individuální faktory patří pohlaví, věk, rodinný status, socioekonomický status, mezi kontextuální faktory lze zařadit legislativu, podmínky trhu práce a další. Většina starších osob plánuje svůj odchod do důchodu v dlouhodobé perspektivě a do načasování odchodu do důchodu vstupuje mnoho faktorů (vzdělání, pracovní zkušenosti a další) i životních událostí. Odchod do důchodu navíc často nebývá jednorázovým krokem, v současnosti je na něj nahlíženo spíše jako na fragmentovaný proces, kdy od zaměstnání na plný úvazek přechází daná osoba k práci na částečný úvazek, či dokonce mění sektor své práce (tzv. *bridge employment*).

Ačkoliv představuje typ povolání v souvislosti s věkem výkonu práce významný aspekt zkoumání této problematiky, tento článek se zaměřuje na analýzu determinant zaměstnanosti starších osob. Dosavadní výzkum se věnoval převážně třem stěžejním determinantům, a to systému sociálního zabezpečení, úrovni vzdělání a stavu zdraví.

1 Vyšší participace starších osob na trhu práce byla vypočítána jako navýšení podílu pracujících osob ve věku 55–59 let z 77 % na 84 %, u osob ve věkové kategorii 60–64 let zvýšení z 55 % na 66 % a u osob 65–69 let z 27 na 32 % a u osob starších 70 let s nárůstem z 8 % na 9 %.

1.1 Sociální zabezpečení

Štědrý systém sociálního zabezpečení představuje stimul pro zkrácení pracovního života. V případě, že jsou benefity plynoucí ze setrvání v pracovním procesu převáženy systémem sociálního zabezpečení, pak vzniká tzv. implicitní daň z pokračování pracovního procesu. Implicitní daň může nabývat záporných i kladných hodnot. Pokud vznikne dodatečná výhoda ze setrvání osoby v důchodovém věku na trhu práce, bude daň záporná. Pokud takový účastník trhu práce ztrácí, bude daň kladná. Zlomový je moment, kdy daň přechází ze záporných hodnot do kladných. V tomto okamžiku se vyplatí odejít do starobního důchodu. Na základě analýzy participace na trhu práce u osob starších 55 let napříč 151 zeměmi ukázali Clark a Anker (1993), že země s rozvinutějšími sociálními systémy čelí tendenci ke snižování míry participace starších osob. Dopady sociálního zabezpečení na zaměstnanost starších osob dále zkoumali Blau a Goodstein (2010). Zaměřili se na trh práce v USA od 60. do 80. let 20. století. Výsledky indikují pouze slabý vliv systému sociálního zabezpečení od 60. let do počátku 80. let. Všechny změny v uvedených letech dle odhadů zapříčinily 23% pokles participace starších osob na trhu práce. Nicméně od počátku 80. let došlo k výraznému zprísnění podmínek pro výplatu penzí, což vyvolalo až poloviční nárůst pracovní participace starších osob. Scherbov, Sanderson a Mamolo (2014) zkoumali vztah mezi zaměstnaností starších osob a věkem odchodu do důchodu. Došli k závěru, že ve většině evropských států by zvýšení věkové hranice odchodu do důchodu o jeden rok vedlo ke zvýšení zaměstnanosti starších osob o jedno až dvě procenta. Engelhardt (2012) za použití dat z jedenácti evropských zemí analyzovala několik faktorů ovlivňujících odchod do předčasného důchodu. Došla k závěru, že ve všech sledovaných zemích měla výše věkové hranice pro pobírání předčasného důchodu negativní vliv na pracovní participaci starších osob, a to zejména v případě žen. Penzijní systém byl označen za klíčový faktor vstupující do rozhodnutí o ukončení pracovního života i staršími studii (Hall a Terry 1980, Duggan, 1984).

Na příkladu České republiky zkoumali dopad nastavení systému předčasných důchodů Kocourek a Pertold (2009) za použití metody *difference in differences* na datech pro starší osoby mužského pohlaví. Došli k závěru, že redukce sociálního zabezpečení v předdůchodovém věku o pouhé 2–3% vede k významnému poklesu nezaměstnanosti osob, kterým by tato podpora náležela. Významný efekt byl zaznamenán v případě „mezních jedinců“, tedy osob na hranici způsobilosti k pobírání dávek v předčasném důchodu. Výsledky potvrzují vysokou elasticitu nabídky práce starších mužů.

1.2 Úroveň vzdělání

Existuje řada důvodů, proč by vzdělání mělo být přímo spojováno s participací starších osob na trhu práce. Za prvé, charakter osobnosti, který vede jedince k dosažení vzdělání,

může být také motivačním faktorem pro setrvání v pracovním procesu (Duggan, 1984). Za druhé, vzdělanost starších osob je klíčovou determinantou pracovní produktivity. Zvyšuje návratnost z práce, prohlubuje komplexnost úkolů a umožňuje pracovní autonomii, čímž zvyšuje skutečnou hodnotu práce. Poptávka po práci je odvozena od mezního produktu práce, proto vzdělanější osoby mohou mít i více pracovních příležitostí. Tyto teoretické důvody byly již podpořeny řadou analýz. Dle OECD (2013) byla klíčovým faktorem rostoucího zapojení starších obyvatel do pracovního procesu po globální ekonomické krizi (spolu s dalšími faktory) rostoucí vzdělanost. Burtless (2013) se zabýval otázkou, do jaké míry dosažený stupeň vzdělání pomáhá vysvětlit rostoucí trend v participaci starších obyvatel na trhu práce. Analýza dat popisujících muže ve věku 60–74 let v letech 1985–2010 v USA ukázala, že více než poloviční nárůst zapojení starších mužů do trhu práce lze interpretovat jako důsledek vyšší úrovně vzdělání. Jako jeden z klíčových faktorů bylo vzdělání označeno také studii Bissonnetta *et al.* (2016); Blaua a Goodsteina (2010) a Larsena a Petersena (2017).

Na druhou stranu starší pracovníci s vyšším vzděláním mohou čelit problému hledání práce, pro niž by nebyli příliš kvalifikováni (*overqualified*). Mohou tak vykazovat delší období nezaměstnanosti při procesu hledání práce (Duggan, 1984). Osoby na pracovních pozicích, které nejsou v souladu s jejich vzděláním, odchází do důchodu dříve (Van Stolk *et al.*, 2011). Samotný charakter vzdělání navíc nemusí odpovídat současné poptávce na trhu práce a starší osoby tak mohou být vystaveny strukturální nezaměstnanosti. Avner a Zeira (2011) analyzovali vliv technologických změn na předčasný odchod do důchodu a shledali dva protichůdné účinky. Starší pracovníci z důvodu kratší perspektivy návratnosti z dodatečného vzdělání nemusí pro něj být dostatečně motivováni. Tento efekt nazývají tzv. erozním efektem. Na druhou stranu technologie jsou mezi sektory pozitivně korelovány a zvyšují tak souhrnné mzdy, což návratnost z dodatečného vzdělání zvyšuje (tzv. mzdový efekt).

1.3 Stav zdraví

Poslední zkoumanou proměnnou v tomto článku je stav či úroveň zdraví. Zdravotní stav je jednou ze zásadních determinant zaměstnanosti osob ve vyšším věku. To neplatí jen z toho důvodu, že zdraví je formou lidského kapitálu, ale také z toho důvodu, že zdravotní stav ovlivňuje preference jedinců při volbě mezi prací a volným časem (Cai, 2010). Ačkoliv může vliv zdraví působit jako zřejmý pozitivní faktor, analýze jeho korelace se zaměstnaností starších osob se rovněž věnovala řada studií. Furunes *et al.* (2015) na základě kvalitativní panelové studie došli k závěru, že zdraví je významnou proměnnou vstupující do rozhodování o prodloužení pracovního života. Cai (2010) zkoumal zdraví jako

endogenní veličinu (aby nedocházelo k nadhodnocení jeho vlivu, kdy u pracovitých lidí mohou mít dlouhá pracovní doba a pracovní život negativní efekt na zdraví). Použil model simultánních rovnic (panelová data) za použití dat z Austrálie pro osoby starší 15 let (tedy nejen pro starší osoby). Výsledky potvrzují závěry předchozích výzkumů, že zdraví má významný pozitivní efekt na participaci mužů i žen na trhu práce. Bissonnette *et al.* (2016) dochází k obdobným závěrům na příkladu 7 milionů obyvatel kanadské provincie Quebec. Posílení fyzického a mentálního zdraví jedinců figuruje jako jedno z doporučení pro Českou republiku ve studii OECD (2017), a to na základě analýzy z let 2007–2017.

Mimo zmíněné faktory je zkoumáno také působení rodinného stavu a participace partnera/partnerky na trhu práce. Schirle (2008) analyzoval země OECD, přičemž zjistil, že participace manželů na trhu práce se navzájem ovlivňuje přímou úměrou. Jiné studie se zabývají vlivem vnímání smysluplnosti pracovní pozice (např. Fasbender *et al.*, 2016) či přechodnými formami zaměstnání před odchodem do důchodu (Beehr, Bennett, 2014).

1.4 Potenciální překážky a negativní dopady

Za prvé, v literatuře je často zmiňována hrozba vyřazení mladší skupiny pracovníků staršími osobami při jejich zvýšené participaci, pokud je na trhu práce nedostatek pracovních míst a také pokud je v daném odvětví vysoká návratnost ze získaných zkušeností nebo pokud jsou pracovníci napříč věkovými kategoriemi vnímáni jako substituty. Tento argument nicméně zaznívá spíše ve starší literatuře (Duggan, 1984). OECD (2013) naopak argumentuje tím, že charakter pracovních pozic pro mladé a starší pracovníky může být natolik odlišný (zejména vzhledem k rozdílné vzdělanostní struktuře a množství získaných zkušeností v průběhu života), že nelze hovořit o plné nahraditelnosti. V současné době (2020), kdy je v České republice i na Slovensku nízká míra nezaměstnanosti a počet volných pracovních míst převyšuje počet uchazečů o práci, zvyšováním pracovního zapojení starších osob pravděpodobně nedojde k substituci mladší pracovní síly.

Za druhé, produktivita osob staršího věku může klesat. Výzkum v kognitivní neurovědě shledává, že mnoho aspektů lidské mysli (např. dlouhodobá paměť, rychlost uvažování či schopnost uvažování) postupně oslabuje již od 20. věku života s akcelerací jejich oslabování okolo 60. věku života, s určitou mírou heterogenity mezi jedinci (Hedden a Gabrieli, 2004). Stejně jako u jiného druhu kapitálu i v případě lidského kapitálu dochází k depreciaci, mimo jiné i z důvodu technologického pokroku. Návratnost z investice do lidského vzdělání se spolu se zkracující délkou zbývajících let dožití snižují (Dalen, Henkens a Schippers, 2010). Starší osoby ovšem mohou být konkurenceschopné v jiných aspektech naakumulovaných znalostí a zkušeností, které doposud nebyly prozkoumány. Mezi ně může patřit emoční rovnováha, autobiografická paměť, sémantické znalosti a další

(Maestas a Zissimopoulos, 2010). Ačkoliv nelze potenciální produktivitu starších osob (a tedy hodnotu jejich lidského kapitálu) měřit, zaměstnavatelé nebudou přijímat starší osoby, pokud jejich mezní produkt práce nepřesáhne mezní náklady z práce (za předpokladu absence regulačních a donucovacích prostředků ze strany státu). K tomuto tématu se váže následující bod.

Za třetí, pokud vláda zatěžuje práci přílišným zdaněním, pak za předpokladu klesající produktivity práce starších osob a vysokých mezních nákladů z práce bude participace starších osob na trhu práce nízká. Daňová struktura (spolu s nastavením systému sociálního zabezpečení) představuje dle Frenche (2005) klíčový faktor ovlivňující odchody z trhu práce ve věku 62–65 let. Dalen, Henkens a Schippers (2010) ukazují, že nárůst průměrného věku pracovníků je všeobecně spojen s vyššími náklady práce. Jako příklad uvádí Nizozemsko, kde vysoké zatížení práce představuje jednu z překážek zaměstnanosti starších osob.

Za čtvrté, snahy o zvýšení participace starších osob na trhu práce nebudou efektivní, pokud nebudou aktivně podporovány i zaměstnavateli. Této oblasti byl zatím věnován pouze limitovaný výzkum (např. Dalen, Henkens a Schippers, 2010). Karpinska, Henkens a Schippers (2013) provedli dotazníkové šetření mezi manažery firem v Nizozemsku. Výstupy ukazují, že ačkoliv stoupá počet starších pracovníků, kteří jsou ochotní pracovat i ve vyšším věku, zaměstnavatelé raději tyto starší pracovníky propouští do předčasného důchodu.

Za páté, věk odchodu do důchodu se může snižovat v případě, že se daná osoba stane parodičem. Při rozhodování o délce pracovního procesu čelí starší osoby v současné době *trade-off* mezi péčí o vnoučata a prací. Náklady obětované příležitosti jsou tak vyšší (Maestas, Zissimopoulos, 2010).

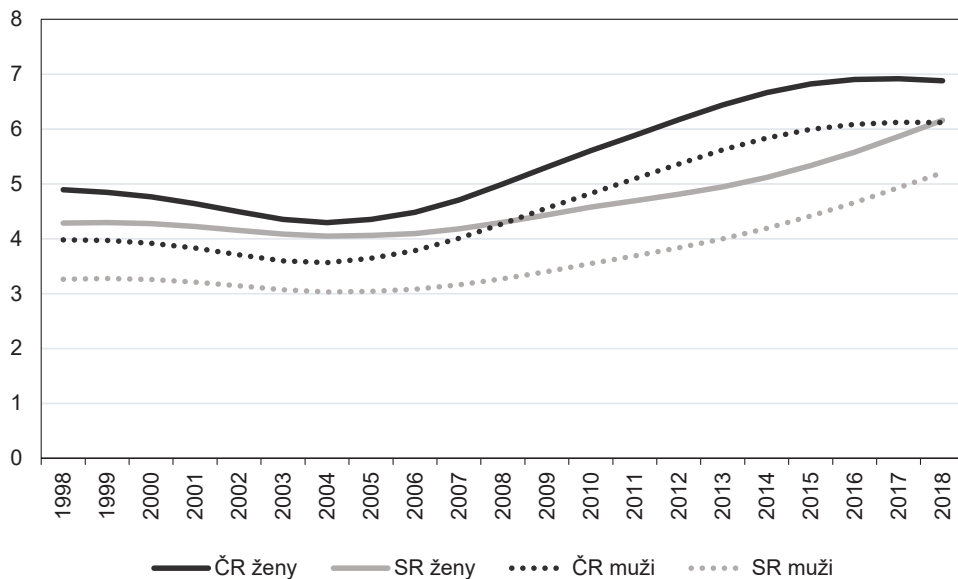
2. Dlouhodobý trend vývoje zaměstnanosti starších osob a jejich jednotlivých determinant

Analýza v této části článku má za cíl zkoumat dlouhodobý trend vývoje zaměstnanosti osob ve věkové kategorii 65–69 let a dlouhodobý trend vývoje tří vybraných determinant, a to v ČR a SR. Analýza tak doplňuje současný výzkum o aplikaci na země, které doposud nebyly s ohledem na pracovní zapojení osob v této věkové kategorii zkoumány. V první části této kapitoly je zkoumán vývoj podílu populace 65–69 let na celkové populaci, je analyzován vývoj zapojení těchto osob do pracovního procesu v ČR a SR a jeho proměnlivost. V další části je zkoumán a komparován vývoj počtu osob s terciárním vzděláním v této věkové kategorii a délka dožití ve zdraví po 65. roce života.

2.1 Četnost a zaměstnanost osob ve věkové kategorii 65–69 let

Populace ČR i SR v posledních letech zaznamenala zvyšování podílu osob řadících se do věkové kategorie 65–69 let na celkové populaci. Obrázek 1 tento podíl ilustruje v členění dle pohlaví. Údaj pro dané pohlaví je podílem osob ve věku 65–69 let vůči celkové populaci daného pohlaví. Pro obě pohlaví v obou zemích došlo k obdobnému vývoji ve sledovaném časovém horizontu. V letech 1998–2004 docházelo k poklesu podílu populace ve věku 65–69 let na celkové populaci. Od roku 2005 do roku 2016 byl zaznamenán významný nárůst podílu osob ve věku 65–69 let na celkové populaci. Údaje pro roky 2017 a 2018 pro ČR indikují pozastavení dramatického nárůstu, nicméně z důvodu stárnutí populace je velmi pravděpodobné, že tento podíl bude dál růst. V obou zemích představují vyšší podíl ženy (pro obě země plná linie v obrázku 1), přičemž rozdíl mezi zastoupením žen a mužů ve věku 65–69 let na celkové populaci byl přibližně konstantní po celé sledované období (okolo 1 procentního bodu). Vyšší podíl na celkové populaci představuje věková skupina 65–69 let v případě ČR, nicméně v posledních zkoumaných letech se rozdíl mezi ČR a SR snižoval. Pro obě země Obrázek 1 ilustruje rostoucí významnost zavedení politik orientujících se právě na tuto věkovou kategorii.

Obrázek 1: Podíl populace ve věku 65–69 let na celkové populaci (v %)



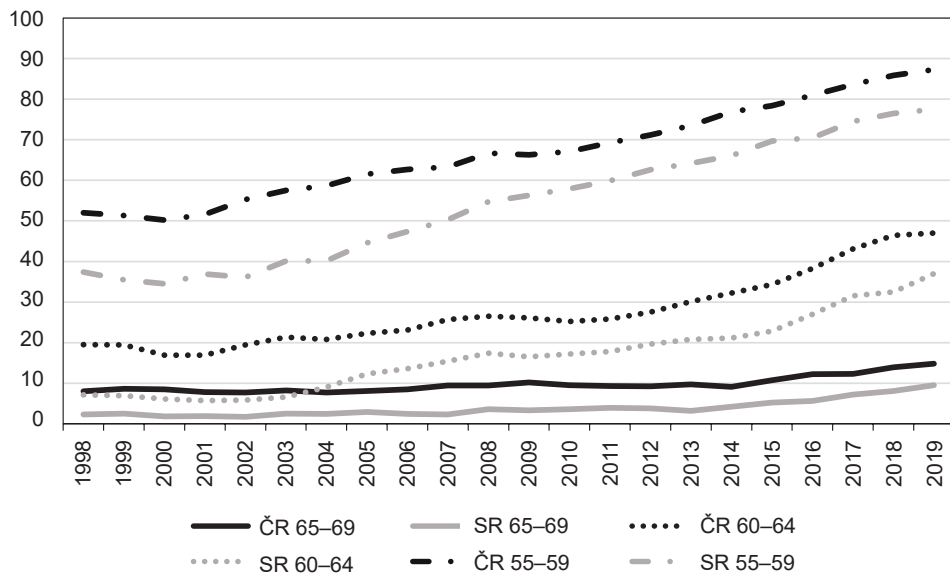
Zdroj: vlastní zpracování na základě dat ze Světové banky (2020)

Obrázek 2 ilustruje využití potenciálu pracovní síly ve věkových skupinách 55–59 let, 60–64 let a 65–69 let ve sledovaném období 1998–2019. Obrázek jednoznačně ukazuje nižší tendenci k zapojení na trhu práce spolu s dosažením vyššího věku. Rozdíl mezi mírou participace na trhu práce u skupin 55–59 let a 65–69 let činil v posledním sledovaném roce zhruba 70 procentních bodů v obou zemích, přičemž tato mezera byla o trochu vyšší v případě ČR. Dále ukazuje, že k ukončení pracovního života dochází častěji již v předdůchodovém věku, tedy ve věku 60–64 let. Rozdíl v zaměstnanosti věkových skupin 55–59 let a 60–64 je vyšší než rozdíl mezi zaměstnaností věkových skupin 60–64 let a 65–69 let. Je tudíž významné zkoumat i determinanty ovlivňující zaměstnanost této věkové kategorie, čemuž se již věnovala (jak již bylo diskutováno v teoretické části práce) řada studií. Zároveň je možné konstatovat, že další významnou determinantou zapojení osob ve věku 65–69 let (mimo tři námi zkoumané determinanty) bude i samotná míra participace na trhu práce osob o 5 let mladší věkové kategorie.

Data z obrázku 2 s ohledem na míru participace osob ve věku 65–69 let ukazují, že v obou zemích došlo ve sledovaných letech k pozitivnímu vývoji, kdy míra participace vzrostla v případě ČR o zhruba 4 procentní body a v případě SR zhruba o 5 procentních bodů. V posledním sledovaném roce (2017) dosahovala míra participace na trhu práce u osob ve věku 65–69 let v případě ČR zhruba 12%, v případě SR pouhých 7%. Zvyšování míry participace osob v prvních letech po dosažení důchodového věku na trhu práce, která je předmětem tohoto článku, bylo již jevem objevujícím se v posledních dvou dekáдах. V absolutních číslech s ohledem na současný růst podílu této věkové skupiny na celkové populaci muselo docházet ještě k významnějšimu nárůstu počtu pracujících osob ve věku 65–69 let, čemuž se věnuje obrázek 3. Stále lze ovšem míru participace na trhu práce v této věkové kategorii označit za velmi nízkou, a to zejména s ohledem na to, že jde o osoby, které ukončily svůj pracovní život v poměrně nedávné době, a s ohledem na vyšší rozdíl pracovní participace věkových kategorií 55–59 let, 60–64 let a 65–69 let.

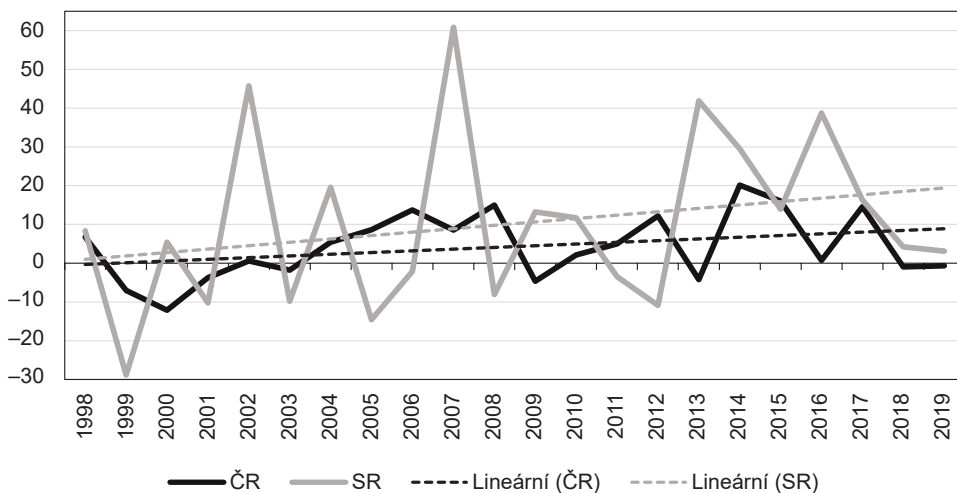
Obrázek 3 znázorňuje dynamiku vývoje zaměstnanosti osob ve věku 65–69 let. Výpočty vycházejí z absolutních hodnot, tedy počtu zaměstnaných osob ve věku 65–69 let pro jednotlivé země a roky. Výpočty znázorňují meziroční změny těchto hodnot. Obrázek 3 ilustruje až překvapivou kolísavost absolutního počtu zaměstnaných osob ve věku 65–69 let. Výraznou proměnlivost lze sledovat napříč sledovaným obdobím zejména v případě SR. S rostoucím podílem této věkové kategorie na celkové populaci tak může kolísavost absolutního počtu zaměstnaných osob ve věku 65–69 let představovat komplikaci pro tvorbu státních rozpočtů z důvodu kolísání příjmů z této pracovní síly (ovšem v omezeném rozsahu, jak již ilustroval obrázek 2). Obrázek 3 zároveň ukazuje růstovou tendenci míry participace osob ve věku 65–69 let ve sledovaném období, přičemž míra růstu tohoto indikátoru byla, jak již bylo řečeno, vyšší v případě SR.

Obrázek 2: Míra zaměstnanosti osob ve věkových kategoriích 55–59 let, 60–64 let a 65–69 let (%)



Zdroj: vlastní zpracování na základě dat z Eurostatu (2020)

Obrázek 3: Meziroční změny v absolutním počtu osob ve věku 65–69 let (v %)



Poznámka: Údaje pro EU27 jsou dostupné až od roku 2002, graf tudíž zobrazuje první změnu pro EU27 od roku 2003.

Zdroj: vlastní výpočty na základě dat z Eurostatu (2020)

Zaměstnanost osob ve věku 65–69 let je také možné zkoumat s ohledem na výši úvazků. V roce 2017 tvořily v ČR částečné úvazky 53,7% celkového počtu úvazků. V SR částečné úvazky představovaly ve stejném roce pouze 38,6% (Eurostat, 2020). Data jsou ovšem poplatná věkové skupině 65 a více let. Nabídka možností práce na částečný úvazek tak může být potenciálně jedním z vysvětlení relativně nižší míry participace osob ve věku 65–69 let v SR (v komparaci s ČR). Zkoumání této determinanty však není cílem tohoto článku a její zhodnocení by vyžadovalo hlubší analýzu.

2.2 Výdaje na starobní důchody v ČR a SR

Důchodové systémy v ČR i SR jsou primárně založeny na systému PAYGO, tedy na průběžném systému financování. Zvyšování výdajů na důchody má významný vliv na udržitelnost právě tohoto typu systému. Vzhledem k demografickému trendu, očekávanému ekonomickému poklesu z důvodu pandemie koronaviru a silícímu vlivu sociálně orientované politiky vlád obou zemí se dostávají důchodové systémy do dlouhodobých problémů, a to zejména v SR, kde v posledních letech došlo k realizaci řady změn důchodového systému, které z dlouhodobého hlediska vážně narušují jeho udržitelnost. Jedná se zejména o ústavní zastropování věku odchodu do důchodu. Radikální přestavbu důchodových systémů jak v ČR, tak i v SR, včetně zvýšení věkové hranice pro odchod do důchodu nelze očekávat. Jednu z možností zmírnění napjatosti důchodových systémů lze spatřovat právě v růstu participace osob ve věkové kategorii 65–69 let na pracovním trhu.

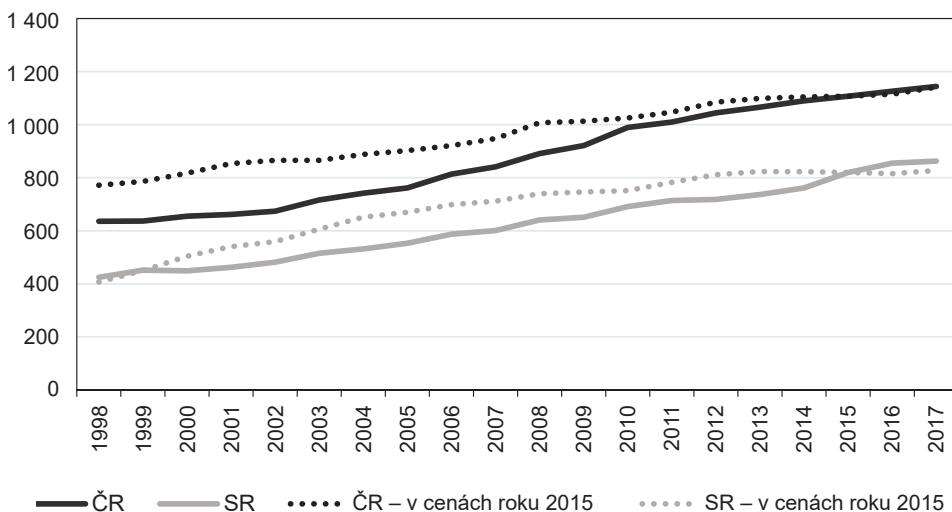
Obrázek 4 komparuje výdaje na starobní důchody v ČR a SR, a to jak v nominální výši, tak v hodnotách očištěných o vliv změn cenové hladiny (přepočtených na ceny roku 2015 pro obě země). Absolutní výše výdajů na starobní důchody v obou zemích ve sledovaném období 1998–2017 rostla. Kupní síla se navíc v jednotlivých zemích liší. V letech 2015–2017 rostla cenová hladina ve srovnání s EU27 zejména v SR. V roce 2017 činil rozdíl mezi ČR a SR téměř 10 procentních bodů. Dle těchto údajů není tak zatím možné předpokládat potvrzení jedné z hypotéz této práce, a to negativní dopad výše starobních důchodů na pracovní úsilí těchto osob. V případě platnosti této hypotézy by totiž musely být starobní důchody v případě ČR nižší, jelikož pracovní participace osob ve věku 65–69 zde byla po celé sledované období vyšší.

V tomto ohledu je podstatné zmínit také možnost souběhu pobírání důchodu a současné participace na trhu práce v důchodovém věku². Souběh pobírání důchodu při výkonu pracovní činnosti je možný v obou zkoumaných zemích a nemůže tak vysvětlit rozdíl v míře participace osob ve věku 65–69 let na trhu práce. Osoby pobírající starobní důchod

2 K souběhu pobírání důchodu a participaci na trhu práce docházelo dle výzkumu Eurostatu (2012) až u 62,8% osob z finančních důvodů. Navýšení příjmů v důchodovém věku je tak nejčastějším důvodem pro prodloužení pracovního života.

v ČR mohou důchod pobírat v celé výši, nebo mohou požádat o jeho vyplácení v poloviční hodnotě. Při pobírání starobního důchodu v plném rozsahu a současném výkonu práce je možné navýšení důchodu o 0,4 p. b. z vyměřovacího základu za jeden rok vykonávání pracovní činnosti. Při pobírání polovičního rozsahu důchodu je možné zvýšení až o 1,5 % za půl roku vykonávání pracovní činnosti (ČSÚ, 2020). V SR se taktéž navyšuje důchod pro ty osoby, které setrvávají v pracovním procesu. Zvýšení důchodu se vypočítává jako součin poloviny osobních mzdových bodů získaných po dovršení důchodového věku a aktuální důchodové hodnoty. Osobní mzdový bod se odvíjí od příjmu, ze kterého se platí odvody. Aktuální důchodová hodnota se každý rok odvíjí od průměrných platů ve třetím kvartále. V současné době činí 13,6 EUR (Sociálna poisťovňa, 2020).

Obrázek 4: Výdaje na starobní důchody na osobu (EUR)



Zdroj: vlastní zpracování a výpočty na základě dat z Eurostatu (2020)

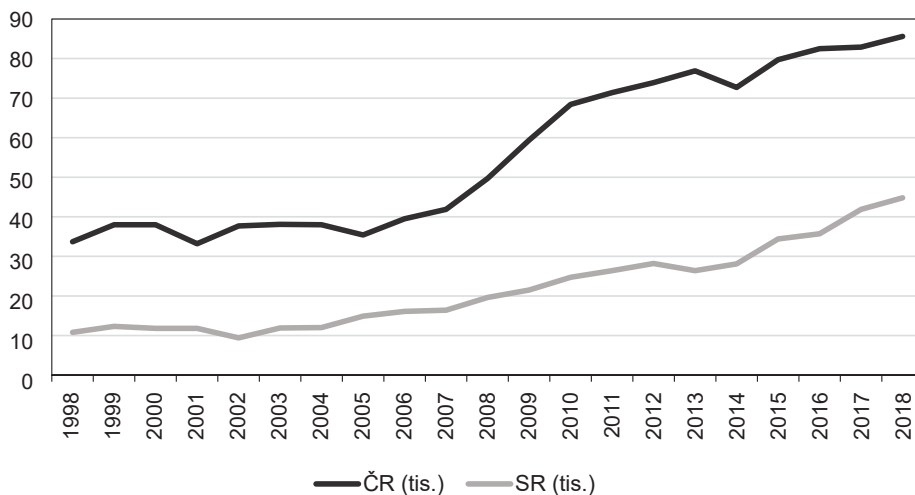
Důvodem pro nižší participaci osob ve věku 65–69 let na trhu práce v SR není ani náhradový poměr, tedy velikost penzí vůči průměrné mzdě. Průměrná výše penze byla k 31. 3. 2020 v ČR v přepočtu 537,56 EUR a byla nižší v případě žen (Česká správa sociálního zabezpečení, 2020). Podle údajů Sociálnej poisťovny (2020) slovenští penzisti pobírali k 31. 3. 2020 průměrný důchod ve výši 482,29 EUR, přičemž i v SR muži pobírají v průměru vyšší důchod než ženy. Průměrná nominální měsíční mzda dosahovala v ČR 1 271,72 EUR (Český statistický úřad, 2020) a v SR po přepočtu 1 092 EUR (Štatistický úrad SR, 2020). Náhradový poměr tak v obou zemích dosahuje obdobných hodnot, v ČR zhruba 42 % a v SR

44%. Štědrost systému výplaty starobních důchodů, možnost souběhu práce a pobírání důchodů ani náhradový poměr nemohou vysvětlit významný rozdíl mezi participací osob ve věku 65–69 let na trhu práce v ČR a SR. Svou roli může hrát také nastavení podmínek pro výplatu penzí. Zde lze zmínit zásadní rozdíl, který spočívá v počtu odpracovaných let nutných pro pobírání starobního důchodu. V ČR je zapotřebí odpracovat alespoň 35 let pro získání nároku na výplatu starobního důchodu, přičemž v SR stačí 25 let. Český důchodový systém je zároveň výrazně komplikovanější než slovenský důchodový systém. Obě tyto skutečnosti mohou vést k tomu, že v ČR osoby ve věku 65–69 let upřednostní delší setrvání v pracovním procesu.

2.3 Úroveň vzdělání

Pro další analýzu a nalezení odpovědi na základní výzkumné otázky tohoto článku je podstatné zjistit, jak se vyvíjel počet osob ve věku 65–69 let, které dosáhly terciárního vzdělání. Stav v ČR a SR ilustruje obrázek 5. Počet osob (v tisících) s terciárním vzděláním ve věku 65–69 let graduálně roste. V případě ČR vzrostl počet těchto osob z 38 tisíc v roce 1998 na 85,6 tisíc v roce 2018. V případě SR vzrostl počet těchto osob z 12,3 tisíc v roce 1998 na 44,8 tisíc v roce 2018. Podíl osob ve věku 65–69 let s terciárním vzděláním taktéž roste, nicméně v ČR v období 2012–2014 a v SR v období 2013–2014 došlo k poklesu a v posledních čtyřech zkoumaných letech SR vykazovala relativně vyšší podíl osob s terciárním vzděláním ve věkové kategorii 65–69 let.

Obrázek 5: Počet osob s terciárním vzděláním ve věkové kategorii 65–69 let

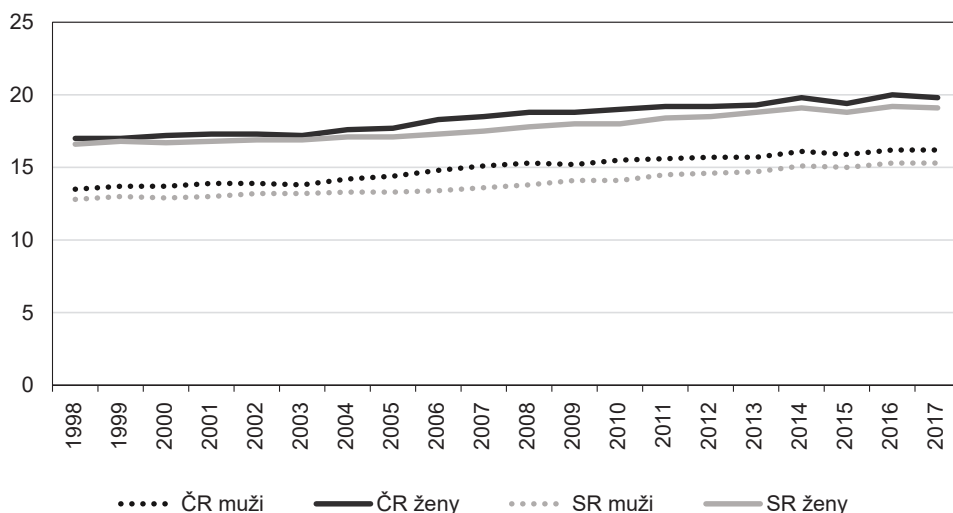


Zdroj: vlastní zpracování a výpočty na základě dat z Eurostatu (2020)

2.4 Stav zdraví

Zdravotní stav populace je výsledkem mnoha faktorů, mezi něž patří mimo jiné ekonomická prosperita, kvalita zdravotní péče, kvalita životního prostředí a další. Stav zdraví je obtížně měřitelný, jako jeho přibližné indikátory lze využít střední očekávanou délku života, střední očekávanou délku života ve zdraví po 65. roce, výši výdajů na zdravotnictví a další indikátory vyplývající např. z dotazníkového šetření. Autoři zvolili indikátor střední očekávaná délka života ve zdraví po 65. roce. Ačkoliv tyto údaje Eurostat získává na základě subjektivního hodnocení dotázaných osob, rozhodnutí o setrvání v pracovním procesu je svou povahou také subjektivním rozhodnutím, do kterého může vstupovat i vlastní evaluace zdraví.

Obrázek 6: Střední očekávaná délka života ve zdraví po 65. roce života



Zdroj: vlastní zpracování na základě dat z OECD (2020)

Obrázek 6 ukazuje předpokládaný počet let prožitých ve zdraví po 65. roce života v členění dle pohlaví. Z obrázku vyplývá, že se ve zkoumaném období prodlužovala střední očekávaná délka života ve zdraví po 65. roce v případě ČR i SR. V obou zemích vzrostla za poslední dvě dekády střední očekávaná délka života ve zdraví o necelé 3 roky. Pozitivní trend zdravotního stavu populace tak jednoznačně představuje růst pracovního potenciálu starších osob. Střední očekávaná délka života ve zdraví po 65. roce života

může být pravděpodobně jednou z odpovědí na otázku, proč je v SR výrazně nižší participace osob starších 65 let na trhu práce. Obrázek 6 zároveň ilustruje rozdíl ve střední očekávané délce dožití ve zdraví mezi muži a ženami. V obou zemích činil tento rozdíl ve zkoumaném období zhruba 3,5 roku.³

3. Regresní analýza panelových dat

Tato část dále zkoumá zvolené determinanty, a to za použití metody regresní analýzy panelových dat pro období 1998–2017⁴ na datech za ČR a SR. Zdrojem dat využitých pro tuto analýzu byla data získaná z databází Eurostat a OECD.

Rovnice pro výpočet vlivu jednotlivých faktorů na míru zaměstnanosti osob po 65. roku života byla stanovena následovně:

$$zam = \beta_0 + \beta_1 d\acute{u}ch + \beta_2 vzd\acute{e}l + \beta_3 zdrav\acute{i} + u, \quad (1)$$

kde *zam* značí podíl zaměstnaných osob ve věku 65–69 let na celkové populaci ve věku 65–69 let v procentech, *důch* značí výdaje na důchody na osobu v absolutním vyjádření v eurech, *vzděl* značí počet všech osob ve věku 65–69 let s terciárním vzděláním v této věkové kategorii v tisících a *zdraví* dobu dožití ve zdraví po 65. roku života v letech. Střední očekávaná délka dožití ve zdraví, která představuje subjektivní proměnnou, kdy respondenti sami hodnotí svůj zdravotní stav, byla vybrána z toho důvodu, že i rozhodnutí o prodloužení pracovního života je subjektivním rozhodnutím, do kterého vlastní evaluace zdraví vstupuje. β_0 představuje úrovnovou konstantu a β_1 , β_2 a β_3 jsou koeficienty jednotlivých proměnných.

-
- 3 Mezi další ukazatele zdravotního stavu v ČR a SR patří i následující ukazatele. Průměrná míra úmrtnosti v EU podle statistik OECD činí 201 úmrtí na 100 000 obyvatel, přičemž v ČR tato míra představuje 244 úmrtí a v SR 289 úmrtí na 100 000 obyvatel. Faktory ovlivňujícími zdraví populace jsou mj. kouření, konzumace alkoholu a obezita. Podle statistik OECD (2014) až 22,3 % populace nad 15 let v ČR kouří denně a v SR 22,9%. Spotřeba alkoholu na osobu v roce 2007 pro osoby starší 15 let dosahovala hodnoty 12,1 litru na osobu v ČR a 10,7 litru na osobu v SR. Za 10 let se podařilo snížit spotřebu alkoholu na 11,6 litru na osobu v ČR a na 9,7 litru na osobu v SR (OECD, 2018).
 - 4 Data pro střední očekávanou délku dožití ve zdraví po 65. roce života jsou zatím dostupná pouze do roku 2017, proto zkoumaná časová řada končí tímto rokem.

Tabulka 1: Statistický popis jednotlivých proměnných (1998–2017, ČR a SR)

| Proměnné | Průměr | Standardní odchylka | Min. | Max. |
|---------------|----------|---------------------|----------|-----------|
| <i>zam</i> | 6,2900 | 3,2747 | 1,7000 | 12,3000 |
| <i>důch</i> | 750,7545 | 205,6422 | 424,5400 | 1143,9400 |
| <i>vzděl</i> | 37,6325 | 22,7296 | 9,4000 | 82,9000 |
| <i>zdraví</i> | 16,2550 | 1,0193 | 14,7000 | 18,1000 |

Legenda: *zam* = míra zaměstnanosti osob ve věku 65–69 let (%), *důch* = výdaje na starobní důchody na osobu (EUR), *vzděl* = počet osob ve věku 65–69 let s terciárním vzděláním (v tis.), *zdraví* = střední délka života ve zdraví po 65. roce života (v letech).

Zdroj: vlastní výpočty za použití softwaru E-Views

Cílem provedené regresní analýzy za použití panelových dat je určení míry vlivu jednotlivých determinant na participaci osob ve věku 65–69 let na trhu práce. Na základě výstupů dosavadního výzkumu k této problematice jsme stanovili tyto hypotézy:

- Výdaje na starobní důchody jsou negativně korelovány s mírou participace osob ve věku 65–69 let na trhu práce.
- Vyšší počet osob ve věku 65–69 let s terciárním vzděláním je pozitivně korelován s růstem míry participace osob ve věku 65–69 let na trhu práce.
- Lepší zdravotní stav obyvatelstva (měřený očekávanou délkou dožití po 65. roce života) je pozitivně korelován s mírou participace osob ve věku 65–69 let na trhu práce.

Na základě výsledků Hausmannova a Breuchova-Paganova testu byl zvolen model s fixními efekty. Robustnost výsledků byla následně testována několika testy. Autokorelace byla testována za použití Wooldridgeova testu, heteroskedasticita dat modifikovaným Waldovým testem pro regresní modely s fixními efekty, přítomnost jednotkového kořenu za pomoci testu Levin-Lin-Chu a kointegrace dat pomocí Kao testu. Ve všech testech bylo dosaženo pozitivního výsledku.

Výsledky z regresní analýzy panelových dat jsou prezentovány v tabulce 2. Analýza panelových dat potvrdila významnost dvou ze zkoumaných determinant (zamítnutí nulových hypotéz vztahujících se k těmto determinantům) a u jedné ze zkoumaných determinant se významnost nepotvrdila.

Výsledky regresní analýzy panelových dat vedou k zamítnutí hypotézy o negativním vlivu výše starobních důchodů (na osobu) na pracovní participaci osob ve věku 65–69 let. Tento výsledek je v souladu s údaji prezentovanými ve 2. kapitole tohoto článku a představují

tak protiváhu k řadě článků (uvedených v teoretické části práce), které naopak potvrdily negativní vliv sociálního zabezpečení na pracovní úsilí.

Počet osob ve věkové kategorii 65–69 let, které dosáhly terciárního vzdělání, se ukázal být statisticky významným na 1% hladině významnosti. Jinými slovy, *p*-hodnota je dostatečně nízká na to, abychom mohli zamítnout nulovou hypotézu, že vyšší počet osob s terciárním vzděláním nemá vliv na míru participace osob ve věku 65–69 let na trhu práce. Růst počtu osob ve věku 65–69 let s terciárním vzděláním o jeden tisíc osob vedl ve sledovaném období 1998–2017 k nárůstu pracovní participace o 0,1867 procentního bodu.

Poslední z hypotéz týkající se zdraví populace byla taktéž na základě našeho výzkumu potvrzena, a to na 5% hladině statistické významnosti. Výsledek je tak v souladu s dosavadním výzkumem. Subjektivní hodnocení zdraví vyjádřené jako střední očekávaná délka života ve zdraví po 65. roce mělo ve sledovaných letech v případě ČR a SR významný vliv na míru participace osob ve věku 65–69 let na trhu práce, růst střední očekávané délky života ve zdraví o 1 rok vedl k nárůstu míry zaměstnanosti osob ve věku 65–69 let o 0,3096 procentního bodu.

Všechny prezentované výsledky jsou poplatné pouze zvoleným zemím, tedy ČR a SR, a zvolené časové periodě 1998–2017. V případě jiných zemí, které nemají společnou historii a podobné institucionální rámce jako ČR a SR, mohou zvolené determinanty působit odlišně.

Tabulka 2: Výsledky regresní analýzy panelových dat (1998–2017, ČR a SR)

| | Koeficienty | Standardní odchylka | t-statistika | P > t |
|---------------|-------------|---------------------|--------------|----------|
| <i>důch</i> | –0,0077 | 00049 | –1,5925 | 0,120 |
| <i>vzděl</i> | 0,1867 | 0,0377 | 4,9529 | 0,000*** |
| <i>zdraví</i> | 0,3096 | 0,1439 | 2,1506 | 0,038** |

Poznámka: $R^2 = 0,831896$.

Legenda: *zam* = míra zaměstnanosti osob ve věku 65–69 let, *důch* = výdaje na starobní důchody na osobu (EUR), *vzděl* = počet osob ve věku 65–69 let s terciárním vzděláním (v tis.), *zdraví* = střední délka života ve zdraví po 65. roce života (v letech).

Zdroj: vlastní výpočty na základě dat z Eurostatu a OECD

Zvolené hypotézy jsme testovali i ve členění dle pohlaví. Pro ženskou populaci ve věku 65–69 let byla potvrzena pouze druhá hypotéza, počet žen s terciárním vzděláním ve věku 65–69 let je pozitivně korelován se zaměstnaností žen ve věku 65–69 let (koeficient 0,1265). Výsledek je statisticky významný na 1% hladině významnosti. Střední očekávaná

délka dožití ve zdraví po 65. roce života a výše důchodů nekorelují dle provedených odhadů s participací žen ve věku 65–69 let na trhu práce. Pro mužskou populaci se potvrdily všechny námi zvolené hypotézy. Stejně jako v případě žen se prokázala pozitivní korelace počtu mužů s terciárním vzděláním ve věku 65–69 let a participace mužů v této věkové kategorii na trhu práce, a stejně jako v případě žen je tento výsledek statisticky významný na 1% hladině významnosti s vyšší hodnotou koeficientu (0,2027). Oproti ženské populaci se v odhadech pro muže potvrdila významnost i dvou dalších zkoumaných proměnných, taktéž na 1% hladině významnosti. Výše starobních důchodů na osobu negativně koreluje s participací mužů ve věku 65–69 let na trhu práce, avšak tato korelace vyšla jako velmi slabá (koeficient $-0,0191$). Střední očekávaná délka dožití ve zdraví koreluje s participací mužů ve věku 65–69 let na trhu práce s vysokou hodnotou koeficientu (3,2414).⁵

Závěr

Cílem článku bylo rozšířit dosavadní výzkum týkající se zaměstnanosti osob ve věku 65 až 69 let na trhu práce za účelem minimalizace negativních dopadů stárnutí populace na udržitelnost důchodových systémů, potažmo veřejných financí. Před problém udržitelnosti důchodových systémů jsou postaveny zejména ty země, které zavedly průběžné důchodové systémy, což je případ i ČR a SR. Zvyšování participace starších osob na trhu práce má potenciál zmírnit pokles nabídky pracovní síly, který lze v procesu stárnutí populace očekávat. Osoby ve věku 65–69 let navíc představují specifický segment pracovního trhu, a to pracovní sílu, která disponuje letitými zkušenostmi z praxe, které mohou být pro zaměstnavatele přínosem. Zároveň jsou tyto osoby ještě ve věku, ve kterém je v případě dobrého zdravotního stavu možné vykonávat pracovní činnost. Naším záměrem proto bylo zkoumat vybrané determinanty potenciálně mající vliv na prodloužení pracovního života i po dosažení hranice důchodového věku v ČR a SR. Výzkum obdobného charakteru v literatuře nefiguruje, převážná část dosavadních analýz byla navíc provedena pouze pro případ předčasných důchodů.

V návaznosti na dosavadní výzkum autoři tohoto článku vymezují tři stěžejní determinanty, které mají vliv na participaci starších osob na trhu práce, a to důchodové zabezpečení, úroveň vzdělání a zdravotní stav. Působení těchto determinant bylo zkoumáno v převážné většině pouze pro případ předčasných důchodů. Významnost a velikost vlivu jednotlivých zvolených determinant jsme zkoumali za využití metody komparativní analýzy a následně pomocí ekonometrické analýzy panelových dat. Výsledky komparativní analýzy provedené ve druhé kapitole tohoto článku lze shrnout následovně:

5 Tabulky s detailními výsledky nemohly být z důvodu rozsahu článku jeho součástí. Jsou k dispozici u autorů článku.

- Analýza ilustrovala významnost zkoumané problematiky. Doložila rostoucí podíl osob ve věku 65–69 let na celkové populaci. Zároveň prezentovala mezery míry zaměstnanosti mezi věkovými kategoriemi 55–59 let, 60–64 let a 65–69 let.
- Absolutní počet zaměstnaných osob ve věku 65–69 let byl v letech 1998–2017 značně proměnlivý, a to zejména v případě SR.
- Rozdíl mezi výdaji na starobní důchody na osobu byl ve sledovaném období mezi ČR a SR konstantní, nicméně poměrná cenová hladina vůči EU27 v případě SR ke konci sledovaného období významně rostla. Výsledky tak neodpovídají výstupům dosavadního výzkumu prezentovaného v teoretické části práce, dle kterých by vyšší míra sociálního zabezpečení měla demotivovat jedince k pracovnímu úsilí.
- Podíl osob s terciárním vzděláním na celkové populaci ve věkové kategorii 65–69 let rostl a může tak být potenciálním vysvětlením rostoucí participace na trhu práce této věkové kategorie.
- Zdravotní stav populace měřený střední očekávanou délkou dožití po 65. roce života se ve sledovaném období zlepšoval, nicméně stále přetrvává významný rozdíl ve střední očekávané délce dožití ve zdraví po 65. roce života v případě mužů, jejichž střední očekávaná délka života ve zdraví po 65. roce byla v celém sledovaném období o zhruba 3 a půl roku kratší.

Následně jsme analyzovali zvolené determinanty pomocí regresní analýzy panelových dat. Za první determinantu bylo označeno sociální zabezpečení, resp. výše starobních důchodů na osobu. Studie uvedené v teoretické části označily vliv sociálního zabezpečení za faktor demotivující k pracovnímu úsilí starších osob. Závěry těchto studií nejsou nikterak překvapující, neboť ve všech uvedených případech se jedná o vyspělé země, kde průměrná výše důchodu vztažená k indexu spotřebitelských cen je na zcela jiné úrovni než v ČR a SR. Výsledky regresní analýzy panelových dat realizované na vzorku dat pro ČR a SR v letech 1998–2017 však nepotvrdily významnost této determinanty. Prohloubení zvýhodnění a bonusů v systému sociálního zabezpečení pro osoby ve věku 65–69 let by tak nemělo ohrozit míru participace osob ve věku 65–69 let na trhu práce. Oproti jiným studiím tak nevarujeme před zvyšováním důchodů, avšak pouze s ohledem na pracovní participaci osob ve věku 65–69 let. Toto zjištění považujeme za první klíčový moment přidané hodnoty této studie a inspiraci pro decizní sféru.

Druhou vybranou determinantou byla úroveň vzdělání vyjádřená jako počet osob ve věku 65–69 let s terciárním vzděláním. Dosavadní výzkum uvádí důvody pro pozitivní i negativní vliv této proměnné na zaměstnanost osob starších 65 let. Úroveň vzdělání rozšiřuje možnosti pracovního uplatnění ve vyšším věku, ale na druhou stranu osoby s vyšším vzděláním mnohdy neakceptují pracovní nabídku, na kterou by byli příliš kvalifikováni

(*overqualification*). Dalším důvodem pak je, že osoby s terciárním vzděláním dosahují vyšších starobních důchodů, a proto nemusí být tak motivováni zapojovat se do trhu práce po dosažení důchodového věku. Regresní analýza panelových dat potvrdila na 1% hladině významnosti vliv počtu osob ve věku 65–69 let s terciárním vzděláním na participaci osob ve věku 65–69 let na trhu práce. Růst počtu osob ve věku 65–69 let s terciárním vzděláním o jeden tisíc osob (může vést na základě provedeného výzkumu ve sledovaném období 1998–2017) k nárůstu pracovní participace o 0,1867 procentního bodu. I takový nárůst může vzhledem k relativně nízké míře participace osob ve věku 65–69 let na trhu práce (zejména v SR) hrát významnou roli. Uvedené zjištění považujeme za druhý klíčový moment přidané hodnoty této studie. Decizní sféra by proto měla cílit na podporu terciárního vzdělávání, jelikož významnost úrovně vzdělání bude v budoucnu narůstat právě i z důvodu stárnutí populace a jeho dopadů na státní rozpočet.

Třetí zkoumanou determinantou byl zdravotní stav. Tuto proměnnou jsme vyjádřili pomocí indikátoru střední očekávaná délka dožití ve zdraví po 65. roku života. Na rozdíl od střední očekávané délky dožití vyjadřuje tato proměnná i subjektivní zhodnocení zdravotního stavu dané skupiny obyvatelstva, přičemž participace na trhu práce je podmíněna zejména právě individuálním vnímáním zdravotního stavu člověka. Výsledky regresní analýzy panelových dat potvrdily významnost této determinanty na 5% hladině významnosti. Stěžejní jsou proto investice do zdraví, neboť střední očekávaná délka života ve zdraví po 65. roce života působila na pracovní participaci osob starších 65 let na trhu práce ve sledovaném období pozitivně. Nárůst střední očekávané délky dožití ve zdraví po 65. roce života vedl ve sledovaném období k nárůstu pracovní participace osob starších 65 let o 0,3096 procentního bodu. I takový nárůst může vzhledem k relativně nízké míře participace osob ve věku 65–69 let na trhu práce zejména v SR hrát významnou roli. Toto zjištění považujeme za třetí klíčový moment přidané hodnoty této studie. Z něj plynou i doporučení pro decizní sféru, kde prioritou by měly být zejména stimulační investice do zdraví, posilování role preventivní péče, změna přístupu zdravotních pojišťoven k osobám, které neabsolvuji pravidelné preventivní prohlídky a další programy, jež v konečném důsledku posílí zdraví napříč věkovými kategoriemi.

Odhady provedené zvláště pro ženy a muže potvrzují významnost druhé zkoumané proměnné, tedy podílu populace disponující terciárním vzděláním ve věku 65–69 let. Pro ženskou i mužskou populaci ve věku 65–69 let vyšla tato proměnná jako statisticky významná na 1% hladině významnosti. Výsledky pro mužskou populaci dále ukázaly potenciální slabý negativní dopad zvyšování starobních důchodů na osobu na participaci mužů na trhu práce a výrazný pozitivní dopad střední očekávané délky dožití na zaměstnanost mužů ve věku 65–69 let.

Literatura

- Ahituv, A., Zeira, J. (2011). Technical Progress and Early Retirement. *The Economic Journal*, 121(551), 171–193, <https://doi.org/10.1111/j.1468-0297.2010.02392.x>
- Beehr, T. A., Bennett, M. M. (2014). Working After Retirement: Features of Bridge Employment and Research Directions. *Work, Aging and Retirement*, 1(1), 112–128, <https://doi.org/10.1093/workar/wau007>
- Bélanger, A., Carrière, Y., Sabourin, P. (2016). Understanding Employment Participation of Older Workers: The Canadian Perspective. *Canadian Public Policy*, 42(1), 94–109, <https://doi.org/10.3138/cpp.2015-042>
- Bissonnette, L., Boisclair, D., Laliberté-Auger, F., et al. (2016). Projecting the Impact of Population Aging on the Quebec Labour Market. *Canadian Public Policy / Analyse de Politiques*, 42(4), 431–441, <https://doi.org/10.3138/cpp.2016-035>
- Blau, D. M., Goodstein, R. M. (2010). Can Social Security Explain Trends in Labor Force Participation of Older Men in the United States? *The Journal of Human Resources*, 45(2), 328–363, <https://doi.org/10.3368/jhr.45.2.328>
- Burtless, G. (2013). *Can Educational Attainment Explain The Rise in Labor Force Participation at Older Ages?* Issue in Brief No. 13-13. Chestnut Hill: Center for Retirement Research at Boston College, ss. 1–6. Dostupné z: http://crr.bc.edu/wp-content/uploads/2013/09/IB_13-13-508x.pdf
- Cai, L. (2010). The Relationship between Health and Labour Force Participation: Evidence from a Panel Data Simultaneous Equation Model. *Labour Economics*, 17(1), 77–90, <https://doi.org/10.1016/j.labeco.2009.04.001>
- Clark, R. L., Anker, R. (1993). Cross-National Analysis of Labor Force Participation of Older Men and Women. *Economic Development and Cultural Change*, 41(3), 489–512.
- Costa, D. L. (1998). *The Evolution of Retirement: An American Economic History, 1880–1990*. Chicago: The University of Chicago Press. ISBN 0-226-11608-5.
- Dalen, van H. P., Henkens, K., Schippers, J. (2010). How do Employers Cope with an Ageing Workforce? Views from Employers and Employees. *Demographic Research*, 22(32), 1015–1036, <https://doi.org/10.4054/DemoRes.2010.22.32>
- Denton, F. T., Spencer, B. G. (2009). Population Aging, Older Workers, and Canada's Labour Force. *Canadian Public Policy*, 35(4), 481–492, <https://doi.org/10.1353/cpp.0.0036>
- Duggan, J. E. (1984). The Labor-Force Participation of Older Workers. *Industrial and Labour Review*, 37(3), 416–430, <https://doi.org/10.2307/2523735>
- Engelhardt, H. (2012). Late Careers in Europe: Effects of Individual and Institutional Factors, *European Sociological Review*, 28(4), 550–563, <https://doi.org/10.1093/esr/jcr024>
- Eurostat (2012). *Labour Force Survey Statistics – Transition from Work to Retirement*. Luxembourg: Eurostat. [cit. 2020-03-19] Dostupné z: https://ec.europa.eu/eurostat/statistics-explained/index.php?title=Archive:Labour_force_survey_statistics_-_transition_from_work_to_retirement

- Fasbender, U., Wang, W., Voltmer, J.-B., *et al.* (2016). The Meaning of Work for Post-retirement Employment Decisions. *Work, Aging and Retirement*, 2(1), 12–23, <https://doi.org/10.1093/workar/wav015>
- French, E. (2005). The Effects of Health, Wealth, and Wages on Labour Supply and Retirement Behaviour. *The Review of Economic Studies*, 72(2), 395–427, <https://doi.org/10.1111/j.1467-937x.2005.00337.x>
- Furunes, T., Mykletun, R. J., Solem, P. E., *et al.* (2015). Late Career Decision-Making: A Qualitative Panel Study. *Work, Aging and Retirement*, 1(3), 284–295, <https://doi.org/10.1093/workar/wav011>
- Hall, A., Terry, R. J. (1980). The Determinants of Planned Retirement. *Industrial and Labor Relations Review*, 33(2), 241–254, <https://doi.org/10.2307/2522453>
- Hedden, T., Gabrieli, J. D. E. (2004). Insights into the Ageing Mind: A View From Cognitive Neuroscience. *Natural Reviews Neuroscience*, 5(2), 87–96, <https://doi.org/10.1038/nrn1323>
- Karpinska, K., Henkens, K., Schippers, J. (2013). Retention of Older Workers: Impact of Managers' Age Norms and Stereotypes. *European Sociological Review*, 29(6), 1323–1335, <https://doi.org/10.1093/esr/jct017>
- Kocourek, D., Pertold, F. (2009). *The Impact of Early Retirement Incentives on Labor Market Participation: Evidence from a Parametric Change in the Czech Republic*. Czech National Bank. Prague Working Paper Series No. 7, ss. 2–26. Dostupné z: <https://www.cnb.cz/en/economic-research/research-publications/cnb-working-paper-series/The-Impact-of-Early-Retirement-Incentives-on-Labor-Market-Participation-Evidence-from-a-Parametric-Change-in-the-Czech-Republic-00001>
- Larsen, M., Pedersen, P. J. (2013). To Work, to Retire – or Both? Labor Market Activity After 60. *IZA Journal of European Labor Studies*, 2(21), 1–20, <https://doi.org/10.1186/2193-9012-2-21>
- Larsen, M., Pedersen, P. J. (2017). Labour Force Activity after 65: What Explain Recent Trends in Denmark, Germany and Sweden? *Journal of Labour Market Research*, 50(1), 15–27, <https://doi.org/10.1007/s12651-017-0223-7>
- Maestas, N., Zissimopoulos, N. (2010). How Longer Work Lives Ease the Crunch of Population Aging. *Journal of Economic Perspectives*, 24(1), 139–160, <https://doi.org/10.1257/jep.24.1.139>
- OECD (2013). All in it Together? The Experience of Different Labour Market Groups Following the Crisis, in *OECD Employment Outlook 2013*. Paris: Organisation for Economic Cooperation and Development, https://doi.org/10.1787/empl_outlook-2013-5-en
- Scherbov, S., Sanderson, W. C., Mamolo, M. (2014). Quantifying Policy Trade-offs to Support Aging Populations. *Demographic Research*, 30(20), 579–608, <https://doi.org/10.4054/DemRes.2014.30.20>
- Schirle, T. (2008). Why Have the Labor Force Participation Rates of Older Men Increased since the Mid-1990s? *Journal of Labor Economics*, 26(4), 549–594, <https://doi.org/10.1086/589457>
- Van Stolk, Ch., Hoorens, S., Brutscher, P.-B., *et al.* (2011). Understanding Trade-offs in Labour Force Participation, in *Life after Lisbon, Europe's Challenges to Promote Labour Force Participation and Reduce Income Inequality*. Santa Monica, CA: RAND Corporation, ss. 17–26. Dostupné z: <https://www.jstor.org/stable/10.7249/mg1068re.9>