

Štatistický úrad Slovenskej republiky

**Indexy spotrebiteľských cien
v Slovenskej republike**

*CONSUMER PRICE INDICES
IN THE SLOVAK REPUBLIC*

**12
2012**

Štatistický úrad Slovenskej republiky

Číslo: 800 - 0004 / 2013

Kód: 040112
Okruh: Ceny
Dátum: Január 2013

Indexy spotrebiteľských cien v Slovenskej republike

*CONSUMER PRICE INDICES
IN THE SLOVAK REPUBLIC*

Sekcia podnikových štatistík
Generálna riaditeľka sekcie: Libuša Kolesárová
Odbor cenových štatistík
Kontaktná osoba: Štefan Adamec tel.: 50236 525

12
2012

ZVEREJŇOVANIE VYBRANÝCH ÚDAJOV ŠTATISTICKÉHO ÚRADU SR

Predstihový kalendár prvého zverejnenia vybraných údajov Štatistického úradu SR je možné nájsť na domácej internetovej stránke na adrese: <http://www.statistics.sk>. Všetky upresnenia termínov za kategóriu spotrebiteľské ceny sú tiež zverejnené na uvedenej internetovej stránke niekoľko dní vopred.

RELEASE OF SELECTED DATA OF THE STATISTICAL OFFICE OF THE SR

It is possible to find an advance calendar of the first release of selected data of the Statistical Office of the SR on the Internet home page on the following address: <http://www.statistics.sk>. All amendments of deadlines for the category of consumer prices are also published on the given Internet page couple of days in advance.

Autori publikácie:

Dostálová Ivana
Sásiková Iveta
Matušechová Eva

Spôsob distribúcie / Distribution www.statistics.sk

Kontaktná adresa / Contact address:

Štatistický úrad Slovenskej republiky

Informačný servis
Miletičova 3
824 67 Bratislava
Fax.: 55561 361
Tel.: 50236 335
www.statistics.sk

Rozmnožovanie obsahu tejto publikácie, ako aj jednotlivých častí, v pôvodnej alebo upravenej podobe pre komerčné účely, je možné len s písomným súhlasom Štatistického úradu SR. Údaje, ktoré sú obsahom tejto publikácie, je možné použiť len s uvedením zdroja.

Copying contents of this publication either whole or single parts, both in original and adjusted form for commercial purposes is possible only unless the Statistical Office of the Slovak Republic gives written permission. Data of this publication can be used only with identification of the source.

OBSAH/CONTENTS

strana/page

Vývoj spotrebiteľských cien v Slovenskej republike DEVELOPMENT OF CONSUMER PRICES IN SLOVAK REPUBLIC	4-7
Indexy spotrebiteľských cien - členenie podľa odborov - súhrnná tabuľka Consumer price indices by division - summary table	9-10
Indexy spotrebiteľských cien - domácnosti spolu : Consumer price indices - all households : predchádzajúci mesiac = 100/ previous period = 100 december 2000 = 100 / December 2000 = 100 december predch. roka = 100 / December of the previous year = 100 rovnaké obdobie minulého roka = 100 / the same period of the previous year = 100	11-12
Indexy spotrebiteľských cien podľa sociálnych skupín: Consumer price indices by social groups: predchádzajúci mesiac = 100/ previous period = 100 december 2000 = 100 / December 2000 = 100 december predch. roka = 100 / December of the previous year = 100 rovnaké obdobie minulého roka = 100 / the same period of the previous year = 100	13-16
Indexy spotrebiteľských cien - nízko príjmové domácnosti: Consumer price - households with low money incomes predchádzajúci mesiac = 100/ previous period = 100 december 2000 = 100 / December 2000 = 100 december predch. roka = 100 / December of the previous year = 100 rovnaké obdobie minulého roka = 100 / the same period of the previous year = 100	17-18
Vývoj jadrovej a čistej inflácie k základu: Development of core and net inflation with basis: predchádzajúce obdobie = 100 / previous period = 100 rovnaké obdobie minulého roka = 100 / the same period of previous year = 100 december minulého roka = 100 / December of previous year = 100	19-20
Priemerné spotrebiteľské ceny vybraných tovarov a služieb Average consumer prices of selected goods and services	21-22
Vývoj indexov cien pre úpravu sadzieb cestovných náhrad (december 2000=100) Evolution of the price indices for adjustment of travelling compensation rates (December 2000=100)	23
Sezónne očistený index spotrebiteľských cien za potraviny Seasonally adjusted consumer price index for food-stuffs	24

	strana/page
Grafy Graphs	
Indexy spotrebiteľských cien k základu: Consumer price (cost of living) indices with basis: december 2000 = 100 / December 2000 = 100	25-26
Metodické vysvetlivky Methodological notes	27-38

Vývoj spotrebiteľských cien v decembri 2012

Spotrebiteľské ceny v *decembri 2012* v porovnaní s *novembrom 2012* v úhrne klesli o 0,1 %. Znížili sa ceny v odboroch doprava o 0,8 %, alkoholické nápoje a tabak o 0,2 %, odevy a obuv o 0,1 %. Zvýšili sa ceny za bývanie, vodu, elektrinu, plyn a iné palivá; za hotely, kaviarne a reštaurácie zhodne o 0,1 %. Na úrovni novembra 2012 zostali ceny v odboroch potraviny a nealkoholické nápoje; nábytok, bytové zariadenie a bežná údržba domu; zdravie; poštové a telekomunikačné služby; rekreácia a kultúra; vzdelávanie; rozličné tovary a služby.

Rast cien **potravín** o 0,1 % ovplyvnili vyššie ceny zeleniny (vrátane zemiakov) o 6,6 %, ovocia o 2,4 %, mlieka, syrov a vajec o 0,2 %. Klesli ceny chleba a obilnín; olejov a tukov; cukru, džemu, medu, sirupov, čokolády a cukrovínok zhodne o 1,2 % a rýb o 0,4 %. Nezmenili sa ceny mäsa. Klesli ceny **nealkoholických nápojov** o 1,1 % (znížili sa ceny minerálnych vôd, nealkoholických nápojov a štiav o 1,9 %, vzrástli ceny kávy, čaju a kakaa o 0,2 %).

Na rast cien zeleniny (vrátane zemiakov) vplývali vyššie ceny šalátových uhoriek o 53,7 %, zemiakov o 12,5 %, karfiolu o 12,1 %, papriky o 11,9 %, paradajok o 7,8 %, cibule o 5,1 % a bielej kapusty o 4,9 %. Znížili sa ceny karotky o 7,2 %, petržlenu o 3,2 %, zeleru o 2,4 % a cesnaku o 0,7 %. Zvýšenie cien ovocia ovplyvnili vyššie ceny stolového hrozna o 46 %, banánov o 5,4 % a jablák o 3,1 %. Klesli ceny pomarančov o 17,7 %, mandarínok o 12,9 %, kiwi o 1,5 % a citrónov o 0,4 %. Klesli ceny hydiny o 0,8 %, hovädzieho mäsa o 0,3 % a údenín o 0,2 %. Vzrástli ceny bravčového mäsa o 0,9 %.

Nižšie ceny v odbore **alkoholické nápoje a tabak** ovplyvnili pokles cien alkoholických nápojov o 0,4 % (znížili sa ceny piva o 1,2 %, destilátov o 0,3 %, vzrástli ceny vína o 0,6 %). Nezmenili sa ceny tabaku.

Zníženie cien **odevov a obuvi** ovplyvnili nižšie ceny obuvi o 0,3 % a odevov o 0,1 %.

Zvýšenie cien v odbore **bývanie, voda, elektrina, plyn a iné palivá** ovplyvnili rast cien imputovaného nájomného bývajúcich vlastníkov o 0,2 %, tovarov pre pravidelnú údržbu a opravy obydlia o 0,1 %. Klesli ceny tepelnej energie o 0,1 %. Na úrovni novembra 2012 zostali ceny skutočného nájomného plateného nájomníkmi; služieb pre pravidelnú údržbu a opravy obydlia; vodného; odvozu a likvidácie odpadu; stočného; iných služieb vzťahujúcich sa na bývanie; elektriny; plynu; pevných palív.

V odbore **nábytok, bytové zariadenie a bežná údržba domu** sa zvýšili ceny skla, stolového riadu, potrieb pre domácnosť o 0,9 %, nástrojov a zariadení pre dom a záhradu o 0,4 %. Znížili sa ceny bytového textilu o 0,3 %, nábytku, zariadenia, kobercov, podlahových krytín o 0,2 %, domácich spotrebičov; tovarov a služieb pre bežnú údržbu domácnosti zhodne o 0,1 %.

V odbore **zdravie** sa nezmenili ceny zdravotníckych služieb iných ako nemocničných (nezmenené zostali ceny služieb lekárov, služieb zubného lekárstva, ostatných služieb mimo nemocníc) a nemocničných služieb. Vzrástli ceny zdravotníckych a farmaceutických výrobkov, terapeutických prístrojov a zariadení o 0,1 % (vzrástli ceny farmaceutických prípravkov a produktov o 0,1 %, klesli ceny iných zdravotníckych produktov o 0,2 %, nezmenili sa ceny terapeutických prístrojov a zariadení).

Zníženie cien v **doprave** ovplyvnili nižšie ceny nákupu dopravných prostriedkov (ojazdených motorových vozidiel o 1,9 %, nových motorových vozidiel o 0,6 %); prevádzky prostriedkov osobnej dopravy zhodne o 0,9 % (pohonných látok a mazív o 1,3 %, náhradných dielov a príslušenstva o 0,2 %, nezmenili sa ceny údržby a opráv), dopravných služieb o 0,4 % (klesli ceny leteckej osobnej dopravy o 22,9 %, vzrástli ceny iných dopravných služieb o 0,3 %, nezmenili sa ceny cestnej osobnej dopravy).

V odbore **pošta a telekomunikácie** na úrovni novembra 2012 zostali ceny poštových, telefónnych služieb a telefónnych prístrojov.

V odbore **rekreácia a kultúra** na novembrovej úrovni zostali ceny dovoleník s programom. Zvýšili sa ceny iných veľkých zariadení dlhodobej spotreby pre rekreáciu o 0,4 %, iného vybavenia pre

rekreáciu, záhradu a domáce zvieratá o 0,3 %, novín, kníh a kancelárskych potrieb o 0,1 %. Klesli ceny audiovizuálnej a fotografickej techniky; rekreačných a kultúrnych služieb zhodne o 0,2 %.

V odbore **vzdelávanie** sa nezmenili ceny predškolského, základného, stredoškolského, vysokoškolského vzdelania a vzdelania, ktoré nie je definované úrovňou.

Zvýšenie cien v odbore **hotely, kaviarne a reštaurácie** ovplyvnil rast cien stravovania o 0,1 % (v reštauráciách, v kaviarňach o 0,1 %, nezmenili sa ceny v jedálňach). Nezmenili sa ceny ubytovacích služieb.

V odbore **rozličné tovary a služby** nezmenené zostali ceny osobnej starostlivosti; sociálnych služieb; finančných služieb inde neklasifikovaných; iných služieb inde neklasifikovaných. Zvýšili sa ceny osobných predmetov inde neklasifikovaných o 0,2 %. Klesli ceny poistenia o 0,1 % (povinného zmluvného poistenia za motorové vozidlo, havarijného poistenia za motorové vozidlo zhodne o 0,2 %).

V *decembri 2012* v porovnaní s *decembrom 2011* boli spotrebiteľské ceny vyššie v úhrne o 3,2 %. Vzástli ceny v odboroch vzdelávanie o 6 %, potraviny a nealkoholické nápoje o 5,6 %, zdravie o 5,5 %, alkoholické nápoje a tabak o 4,2 %, rozličné tovary a služby o 3,6 %, hotely, kaviarne a reštaurácie o 3,2 %, bývanie, voda, elektrina, plyn a iné palivá; rekreácia a kultúra zhodne o 2,9 %, odevy a obuv o 1,8 %, doprava o 1,2 %, poštové a telekomunikačné služby o 0,8 %, nábytok, bytové zariadenie a bežná údržba domu o 0,7 %.

V *priemere za rok 2012* v porovnaní s *rokom 2011* vzrástli spotrebiteľské ceny v úhrne o 3,6 %.

Index spotrebiteľských cien v *decembri 2012* oproti *novembru 2012* v domácnostiach **zamestnancov** klesol o 0,1 % a v domácnostiach **dôchodcov sa** nezmenil.

Index spotrebiteľských cien v *decembri 2012* medziročne vzrástol za domácnosti **zamestnancov** o 3,2 % a za domácnosti **dôchodcov** o 3,4 %.

V *priemere za rok 2012* v porovnaní s *rokom 2011* vzrástol index spotrebiteľských cien za domácnosti **zamestnancov** o 3,5 % a za domácnosti **dôchodcov** o 3,7 %.

Jadrová inflácia oproti novembru 2012 ovplyvnila úhrnnú infláciu -0,06 % bodmi. Regulované ceny a nepriame dane vývoj inflácie v decembri 2012 neovplyvnili.

Development of consumer prices in December 2012

In December 2012, compared with November 2012, consumer prices decreased by 0,1 % in total. Prices decreased in the divisions: transport by 0,8 %, alcoholic beverages and tobacco by 0,2 %, clothing and footwear by 0,1 %. Prices for housing, water, electricity, gas and other fuels; hotels, cafés and restaurants increased equally by 0,1 %. Prices remained at the level of November 2012 in the divisions: food and non-alcoholic beverages; furnishings, household equipment and routine household maintenance; health; postal and telecommunication services; recreation and culture; education; miscellaneous goods and services.

A rise in prices of food by 0,1 % was affected by higher prices of vegetables (including potatoes) by 6,6 %, fruit by 2,4 %, milk, cheese and eggs by 0,2 %. Prices of bread and cereals; oils and fats; sugar, jam, honey, syrups, chocolates and confectionary decreased equally by 1,2 % and fish by 0,4 %. Prices of meat did not change. Prices of non-alcoholic beverages fell by 1,1 % (prices of mineral water, soft drinks, fruit and vegetable juices decreased by 1,9 %, prices of coffee, tea and cocoa rose by 0,2 %).

An increase in prices of vegetables (including potatoes) was affected by higher prices of salad cucumbers by 53,7 %, potatoes by 12,5 %, cauliflower by 12,1 %, pepper by 11,9 %, tomatoes by 7,8 %, onion by 5,1 % and white cabbage by 4,9 %. Prices of carrot decreased by 7,2 %, parsley by 3,2 %, celery by 2,4 % and garlic by 0,7 %. A rise in prices of fruit was affected by higher prices of table grapes by 46 %, bananas by 5,4 % and apples by 3,1 %. Prices of oranges decreased by 17,7 %, tangerines by 12,9 %, kiwi by 1,5 % and lemons by 0,4 %. Prices of poultry decreased by 0,8 %, beef meat by 0,3 % and sausages by 0,2 %. Prices of pork meat increased by 0,9 %.

Lower prices in the division of alcoholic beverages and tobacco were affected by decreasing prices of alcoholic beverages by 0,4 % (prices of beer decreased by 1,2 %, spirits by 0,3 %, prices of wine increased by 0,6 %). There was no change in prices of tobacco.

Price decreases of clothing and footwear were affected by lower prices of footwear by 0,3 % and clothing and by 0,1 %.

Increasing prices in the division of housing, water, electricity, gas and other fuels were affected by a rise in prices of imputed rentals of owner-occupiers by 0,2 %, materials for regular maintenance and repair of the dwelling by 0,1 %. Prices of heat energy fell by 0,1 %. Prices of actual rentals paid by tenants; services for regular maintenance and repair of the dwelling; water supply; waste disposal; wastewater; other services relating to the dwelling; electricity; gas; solid fuels remained at the level of November 2012.

In the division of furnishings, household equipment and routine household maintenance, prices of glassware, tableware furniture and household utensils increased by 0,9 %, tools and equipment for house and garden by 0,4 %. Prices of household textile decreased by 0,3 %, furnishings, carpets and other floor covering goods by 0,2 %, household appliances; goods and services for routine maintenance of household equally by 0,1 %.

In the division of health, prices of outpatient services did not change (prices of medical services, dental services, other outpatient services remained unchanged) and hospital services. Prices of medical and pharmaceutical products, therapeutic appliances and equipment rose by 0,1 % (prices of pharmaceutical preparations and products increased by 0,1 %, prices of other medical products decreased by 0,2 %, prices of therapeutic appliances and equipment did not change.)

Decreasing prices in transport were affected by lower prices of purchase of transport equipment (second-hand cars by 1,9 %, new motor vehicles by 0,6 %); operation of personal transport equipment equally by 0,9 % (prices of fuels and lubricants by 1,3 %, spare parts and accessories by 0,2 %, prices of maintenance and repair did not change), transport service activities by 0,4 % (prices of air passenger transport fell by 22,9 %, prices of other transport service activities increased by 0,3 % prices of road passenger transport did not change).

In the division of communications prices of postal and telephone services and telephone equipment remained at the level of November 2012.

In the division of recreation and culture, prices of package holidays remained at the level of November. Prices of other major durables for recreation increased by 0,4 %, other recreational items and equipment, gardens and pets by 0,3 %, newspaper, books and stationery by 0,1 %. Prices of audio-visual and photographic technology; recreational and cultural services decreased equally by 0,2 %.

In the division of education, prices of pre-primary, primary, secondary, tertiary education and education not definable did not change.

Increasing prices in the division of hotels, cafés and restaurants were affected by a price growth of catering services by 0,1 % (in restaurants and cafés by 0,1 %, prices in canteens did not change). Prices of accommodation services remained unchanged.

In the division of miscellaneous goods and services prices of personal care; social services; financial services n.e.c.; other services n.e.c. remained unchanged. Prices of personal effects n.e.c. increased by 0,2 %. Prices of insurance decreased by 0,1 % (compulsory automobile insurance, accident automobile insurance equally by 0,2 %).

Consumer prices increased in total, by 3,2 % in December 2012 compared with December 2011. Prices increased in the divisions: education by 6 %, food and non-alcoholic beverages by 5,6 %, health by 5,5 %, alcoholic beverages and tobacco by 4,2 %, miscellaneous goods and services by 3,6 %, hotels, cafés and restaurants by 3,2 %, housing, water, electricity, gas and other fuels; recreation and culture equally by 2,9 %, clothing and footwear by 1,8 %, transport by 1,2 %, postal and telecommunication services equally by 0,8 %, furnishings, household equipment and routine household maintenance by 0,7 %.

In 2012 compared with 2011, consumer prices increased, on average, by 3,6 % in total.

Index of consumer prices in households of employees decreased by 0,1 % and in households of pensioners did not change in December 2012 compared with November 2012.

Index of consumer prices increased in households of employees by 3,2 % and in households of pensioners by 3,4 %, year-on-year, in December 2012.

In 2012 compared with 2011, index of consumer prices increased, on average, in households of employees by 3,5 % and in households of pensioners by 3,7 %.

In comparison with November 2012 the core inflation influenced the total inflation -0,06 % points. Regulated prices and indirect taxes did not influence the total inflation in December 2012.

**INDEXY SPOTREBITEĽSKÝCH CIEN
V SLOVENSKEJ REPUBLIKE
TABUĽKY A GRAFY**

***CONSUMER PRICE INDICES
IN THE SLOVAK REPUBLIC
TABLES AND GRAPHS***

Indexy spotrebiteľských cien (životných nákladov) podľa odborov

v %

Odbor		rok 2011 / year 2011												
		1.	2.	3.	4.	5.	6.	7.	8.	9.	10.	11.	12.	1)
Uhrn	a	101,9	100,3	100,4	100,4	100,3	100,0	99,9	100,1	100,3	100,2	100,5	100,1	100,4
	b	154,1	154,6	155,2	155,9	156,4	156,3	156,2	156,3	156,8	157,1	157,8	157,9	156,2
	c	101,9	102,2	102,6	103,1	103,4	103,4	103,3	103,4	103,7	103,9	104,4	104,4	103,3
	d	97,6	97,9	98,3	98,7	99,0	99,0	98,9	99,0	99,3	99,5	99,9	100,0	98,9
	e	103,0	103,3	103,6	103,7	104,0	103,9	103,7	104,0	104,3	104,4	104,6	104,4	103,9
Potraviny a nealkoholické nápoje	a	102,6	101,1	100,7	100,7	101,0	99,5	98,8	99,2	99,9	100,2	100,5	100,0	100,4
	b	130,3	131,7	132,6	133,6	134,9	134,3	132,8	131,7	131,5	131,9	132,4	132,4	132,5
	c	102,6	103,7	104,5	105,2	106,3	105,8	104,6	103,8	103,6	103,9	104,3	104,3	104,4
	d	98,4	99,5	100,2	100,9	101,9	101,5	100,3	99,5	99,4	99,6	100,0	100,0	100,1
	e	106,1	106,6	107,0	106,5	107,4	107,1	105,5	105,5	105,4	106,0	105,2	104,3	106,1
Alkoholické nápoje a tabak	a	100,6	100,3	101,5	101,4	100,3	100,1	99,9	100,2	100,1	99,9	99,7	100,6	100,4
	b	174,9	175,4	178,1	180,6	181,2	181,3	181,1	181,5	181,8	181,5	180,9	182,0	180,0
	c	100,6	100,9	102,5	103,9	104,3	104,3	104,2	104,4	104,6	104,4	104,1	104,7	103,6
	d	96,1	96,4	97,9	99,2	99,6	99,6	99,5	99,7	99,9	99,7	99,4	100,0	98,9
	e	102,0	102,1	103,3	104,1	104,2	104,2	104,0	104,1	104,2	104,1	103,7	104,7	103,7
Odevy a obuv	a	98,6	99,4	100,0	102,1	101,2	100,0	99,7	99,7	100,1	101,4	100,1	99,9	100,2
	b	105,5	104,9	104,9	107,1	108,3	108,3	108,0	107,6	107,7	109,2	109,4	109,2	107,5
	c	98,6	98,1	98,0	100,1	101,3	101,3	101,0	100,6	100,7	102,1	102,2	102,1	100,5
	d	96,6	96,1	96,0	98,0	99,2	99,2	98,9	98,6	98,7	100,0	100,1	100,0	98,4
	e	99,3	99,6	99,7	101,5	102,6	102,7	102,6	102,5	102,1	102,4	102,2	102,1	101,6
Bývanie, voda, elektrina, plyn a iné palivá	a	103,4	100,3	100,3	100,1	100,1	100,1	100,2	100,9	100,4	100,1	100,1	100,1	100,5
	b	232,2	232,9	233,5	233,8	234,0	234,1	234,5	236,5	237,5	237,7	237,9	238,0	235,2
	c	103,4	103,7	104,0	104,1	104,2	104,3	104,4	105,3	105,8	105,8	105,9	106,0	104,7
	d	97,5	97,8	98,1	98,2	98,3	98,4	98,5	99,4	99,8	99,9	99,9	100,0	98,8
	e	103,7	104,1	104,3	104,3	104,4	104,4	104,6	105,6	105,9	106,0	106,1	106,0	105,0
Nábytok, bytové zariadenie a bežná údržba domu	a	100,1	99,7	100,2	99,8	99,8	100,1	99,9	100,2	100,4	100,0	99,7	100,1	100,0
	b	88,4	88,2	88,4	88,2	88,0	88,2	88,0	88,2	88,5	88,5	88,2	88,3	88,3
	c	100,1	99,8	100,0	99,9	99,7	99,8	99,7	99,8	100,2	100,2	99,9	100,0	99,9
	d	100,1	99,8	100,0	99,9	99,7	99,8	99,7	99,8	100,2	100,2	99,9	100,0	99,9
	e	97,7	98,0	98,5	98,4	98,7	99,0	99,1	99,5	99,8	100,1	99,6	100,0	99,0
Zdravie	a	101,8	100,4	100,2	100,2	100,3	100,0	100,8	100,1	100,3	100,7	100,1	100,1	100,4
	b	190,5	191,2	191,6	191,9	192,5	192,6	194,1	194,3	194,8	196,2	196,4	196,6	193,6
	c	101,8	102,2	102,4	102,6	102,9	102,9	103,7	103,8	104,1	104,8	104,9	105,1	103,4
	d	96,9	97,2	97,5	97,6	97,9	98,0	98,7	98,8	99,0	99,8	99,9	100,0	98,4
	e	103,5	103,2	103,1	103,1	103,4	103,3	103,8	103,7	104,0	104,7	104,9	105,1	103,8
Doprava	a	103,4	100,3	100,6	100,9	100,4	99,8	100,1	100,3	99,9	100,2	104,3	100,0	100,8
	b	122,9	123,2	124,0	125,1	125,6	125,3	125,3	125,7	125,6	125,9	131,3	131,3	125,9
	c	103,4	103,7	104,3	105,2	105,7	105,4	105,5	105,8	105,7	105,9	110,5	110,5	106,0
	d	93,6	93,8	94,4	95,3	95,6	95,4	95,4	95,7	95,6	95,8	100,0	100,0	95,9
	e	104,0	105,5	106,2	106,2	106,3	106,3	106,2	106,3	107,0	107,3	111,6	110,5	106,9
Pošta a tele- komunikácie	a	100,6	100,1	100,0	100,0	100,0	100,0	100,0	99,8	100,0	100,0	100,0	100,0	100,0
	b	139,6	139,8	139,7	139,7	139,7	139,7	139,7	139,5	139,4	139,4	139,4	139,4	139,6
	c	100,6	100,8	100,8	100,8	100,7	100,7	100,7	100,6	100,5	100,5	100,5	100,0	100,6
	d	100,1	100,2	100,2	100,2	100,2	100,2	100,2	100,0	100,0	100,0	100,0	100,0	100,1
	e	100,5	100,8	100,3	100,4	100,4	100,4	100,3	100,2	100,2	100,2	100,6	100,5	100,4
Rekreácia a kultúra	a	100,4	100,1	99,9	99,9	100,0	100,1	100,2	99,8	99,8	100,0	100,0	99,9	100,0
	b	113,0	113,1	113,1	112,9	112,9	113,0	113,3	113,1	112,9	112,8	112,8	112,7	113,0
	c	100,4	100,5	100,5	100,4	100,4	100,4	100,7	100,5	100,3	100,3	100,2	100,1	100,4
	d	100,3	100,4	100,3	100,2	100,2	100,3	100,6	100,4	100,2	100,1	100,1	100,0	100,3
	e	101,1	100,9	101,0	100,8	100,9	100,8	100,5	100,5	100,7	100,4	100,4	100,1	100,7
Vzdelávanie	a	100,3	100,0	100,0	100,0	100,2	101,4	100,0	100,0	103,5	100,4	100,0	100,0	100,5
	b	251,5	251,5	251,4	251,5	251,9	255,5	255,5	255,5	264,4	265,4	265,5	265,5	257,1
	c	100,3	100,3	100,3	100,3	100,5	101,9	101,9	101,9	105,5	105,9	105,9	105,9	102,6
	d	94,7	94,7	94,7	94,7	94,9	96,2	96,2	96,2	99,6	100,0	100,0	100,0	96,8
	e	104,5	104,4	104,4	104,4	104,5	104,8	104,8	104,8	105,7	106,0	105,9	105,9	105,0
Hotely, kaviarne a reštaurácie	a	100,8	100,1	100,2	100,2	100,1	100,0	100,0	100,1	101,4	100,2	100,3	100,0	100,3
	b	162,0	162,2	162,5	162,8	163,0	163,1	163,2	163,3	165,5	165,8	166,4	166,4	163,9
	c	100,8	100,9	101,1	101,3	101,4	101,5	101,5	101,6	103,0	103,2	103,5	103,6	102,0
	d	97,3	97,5	97,6	97,8	98,0	98,0	98,0	98,1	99,5	99,6	100,0	100,0	98,5
	e	101,9	101,9	101,9	102,2	102,3	102,2	102,1	102,1	103,4	103,3	103,6	103,6	102,5
Rozličné tovary a služby	a	101,2	100,0	100,6	100,8	100,1	100,2	100,2	100,0	100,5	100,4	100,3	100,3	100,4
	b	159,0	159,0	160,0	161,2	161,5	161,7	162,0	162,0	162,7	163,3	163,8	164,3	161,7
	c	101,2	101,2	101,8	102,6	102,8	102,9	103,1	103,1	103,6	104,0	104,3	104,6	102,9
	d	96,8	96,8	97,4	98,1	98,3	98,4	98,6	98,6	99,0	99,4	99,7	100,0	98,4
	e	102,7	102,7	103,1	103,8	103,7	103,8	103,9	103,6	103,9	103,9	104,3	104,6	103,7

a = predchádzajúce obdobie = 100

b = december 2000 = 100

c = december 2010 = 100

d = december 2011 = 100

e = rovnaké obdobie minulého roka

a = 1) priemerné mesačné tempo rastu

b = 1) priemer od začiatku roka

c = 1) priemer od začiatku roka

d = 1) priemer od začiatku roka

e = 1) priemer od začiatku roka

Consumer indices by divisions

Per cent

rok 2012/ year 2012													Division	
1.	2.	3.	4.	5.	6.	7.	8.	9.	10.	11.	12.	1)		
101,4	100,2	100,3	100,3	100,1	100,2	100,0	100,1	100,3	100,3	100,0	99,9	100,3	a	Total
160,1	160,5	161,0	161,5	161,6	161,9	161,9	162,0	162,5	163,1	163,1	163,0	161,9	b	
105,9	106,1	106,5	106,8	106,9	107,1	107,1	107,2	107,5	107,8	107,9	107,8	107,0	c	
101,4	101,6	102,0	102,2	102,3	102,5	102,5	102,6	102,9	103,3	103,3	103,2	102,5	d	
103,9	103,8	103,8	103,6	103,4	103,6	103,7	103,7	103,6	103,8	103,4	103,2	103,6	e	
101,8	100,2	101,8	99,9	100,4	101,1	99,5	99,4	100,2	100,9	100,2	100,0	100,5	a	Food and non-alcoholic beverages
134,8	135,1	137,6	137,4	138,0	139,6	138,9	138,0	138,3	139,5	139,8	139,8	138,1	b	
106,2	106,5	108,4	108,3	108,7	110,0	109,4	108,7	109,0	109,9	110,1	110,1	108,8	c	
101,8	102,1	103,9	103,8	104,3	105,4	104,9	104,2	104,5	105,4	105,6	105,6	104,3	d	
103,5	102,6	103,7	102,9	102,3	103,9	104,6	104,8	105,2	105,8	105,6	105,6	104,2	e	
100,9	100,6	101,3	99,6	100,3	99,6	100,4	100,0	99,9	101,3	100,5	99,8	100,3	a	Alcoholic beverages and tobacco
183,6	184,7	187,0	186,2	186,9	186,0	186,8	186,8	186,7	189,1	190,1	189,8	187,0	b	
105,6	106,3	107,6	107,1	107,5	107,0	107,5	107,5	107,4	108,8	109,4	109,2	107,6	c	
100,9	101,4	102,8	102,3	102,6	102,2	102,6	102,6	102,6	103,9	104,4	104,2	102,7	d	
105,0	105,3	105,0	103,1	103,1	102,6	103,2	102,9	102,7	104,2	105,1	104,2	103,9	e	
99,1	99,0	99,8	102,1	101,2	100,1	99,5	99,3	100,3	101,3	100,3	99,9	100,2	a	Clothing and footwear
108,2	107,1	106,9	109,2	110,4	110,5	110,0	109,3	109,6	111,0	111,4	111,2	109,6	b	
101,2	100,1	100,0	102,0	103,2	103,3	102,8	102,1	102,5	103,8	104,1	104,0	102,4	c	
99,1	98,1	97,9	99,9	101,1	101,2	100,7	100,0	100,4	101,7	102,0	101,8	100,3	d	
102,6	102,1	101,9	102,0	101,9	102,0	101,9	101,5	101,7	101,7	101,9	101,8	101,9	e	
103,1	100,2	99,3	100,1	100,0	100,0	100,1	100,1	100,0	100,0	100,0	100,1	100,2	a	Housing, water, electricity, gas and other fuels
245,3	245,7	244,0	244,3	244,3	244,3	244,7	244,9	244,8	244,8	244,8	245,0	244,7	b	
109,2	109,4	108,7	108,8	108,8	108,8	109,0	109,0	109,0	109,0	109,0	109,1	109,0	c	
103,1	103,2	102,5	102,6	102,6	102,7	102,8	102,9	102,8	102,9	102,9	102,9	102,8	d	
105,7	105,5	104,5	104,5	104,4	104,4	104,3	103,5	103,0	103,0	102,9	102,9	104,0	e	
100,4	100,2	99,9	100,1	100,0	99,9	100,0	99,8	100,4	99,8	100,2	100,0	100,1	a	Furnishings, household equipment and routine maintenance of the house
88,7	88,9	88,8	88,9	88,8	88,7	88,7	88,6	88,9	88,8	89,0	89,0	88,8	b	
100,4	100,6	100,5	100,6	100,6	100,4	100,4	100,2	100,7	100,5	100,7	100,7	100,5	c	
100,4	100,6	100,5	100,6	100,6	100,4	100,5	100,2	100,7	100,5	100,7	100,7	100,5	d	
100,3	100,8	100,4	100,7	100,9	100,6	100,8	100,4	100,5	100,3	100,8	100,7	100,6	e	
100,3	100,3	100,5	102,2	100,1	99,5	100,5	101,1	100,0	100,8	100,0	100,0	100,5	a	Health
197,3	198,0	198,9	203,4	203,6	202,6	203,6	205,8	205,8	207,4	207,4	207,5	203,4	b	
105,4	105,8	106,3	108,7	108,8	108,3	108,8	109,9	109,9	110,8	110,8	110,9	108,7	c	
100,3	100,7	101,2	103,4	103,5	103,0	103,5	104,7	104,6	105,5	105,5	105,5	103,5	d	
103,6	103,5	103,8	106,0	105,7	105,2	104,9	105,9	105,6	105,7	105,6	105,5	105,1	e	
100,6	100,8	100,8	100,6	99,5	99,4	99,5	101,2	100,9	99,7	99,0	99,2	100,1	a	Transport
132,2	133,2	134,3	135,1	134,4	133,6	132,9	134,5	135,7	135,3	134,0	133,0	134,0	b	
111,2	112,1	113,0	113,7	113,1	112,4	111,8	113,2	114,2	113,9	112,7	111,9	112,8	c	
100,6	101,4	102,2	102,9	102,4	101,7	101,2	102,5	103,4	103,1	102,0	101,2	102,1	d	
107,6	108,1	108,3	108,0	107,1	106,7	106,1	107,0	108,1	107,5	102,0	101,2	106,4	e	
100,0	100,0	100,0	100,0	100,0	100,0	100,0	100,9	100,0	100,0	100,0	100,0	100,1	a	Communication
139,4	139,5	139,5	139,4	139,4	139,4	139,4	140,6	140,6	140,6	140,6	140,6	139,9	b	
100,5	100,5	100,5	100,5	100,5	100,5	100,5	101,4	101,4	101,4	101,4	101,4	100,9	c	
100,0	100,0	100,0	100,0	100,0	100,0	100,0	100,9	100,8	100,8	100,8	100,8	100,3	d	
99,9	99,8	99,8	99,8	99,8	99,8	99,8	100,8	100,8	100,8	100,8	100,8	100,2	e	
101,0	100,1	100,7	100,0	100,0	100,1	100,5	99,9	100,0	100,2	100,3	100,0	100,2	a	Recreation and culture
113,8	113,9	114,6	114,6	114,7	114,7	115,3	115,2	115,3	115,5	115,9	115,9	114,9	b	
101,1	101,2	101,9	101,9	101,9	101,9	102,5	102,4	102,4	102,7	103,0	103,0	102,1	c	
101,0	101,1	101,7	101,7	101,8	101,8	102,4	102,3	102,3	102,5	102,8	102,9	102,0	d	
100,7	100,7	101,4	101,5	101,5	101,5	101,8	101,9	102,1	102,4	102,7	102,9	101,7	e	
100,0	100,1	100,0	100,1	100,0	101,7	100,1	100,0	103,5	100,3	100,0	100,0	100,5	a	Education
265,5	265,8	265,9	266,1	266,1	270,8	271,0	271,0	280,4	281,3	281,3	281,3	272,2	b	
106,0	106,1	106,1	106,2	106,2	108,0	108,2	108,2	111,9	112,2	112,2	112,2	108,6	c	
100,0	100,1	100,2	100,2	100,2	102,0	102,1	102,1	105,6	106,0	106,0	106,0	102,5	d	
105,6	105,7	105,8	105,8	105,7	106,0	106,1	106,1	106,0	106,0	106,0	106,0	105,9	e	
100,3	100,4	100,3	100,1	100,1	100,3	100,1	100,2	100,9	100,4	100,0	100,1	100,3	a	Hotels, cafés and restaurants
166,9	167,6	168,1	168,2	168,3	168,8	169,0	169,4	170,9	171,6	171,6	171,7	169,4	b	
103,8	104,3	104,6	104,7	104,7	105,0	105,2	105,4	106,3	106,8	106,8	106,8	105,4	c	
100,3	100,7	101,0	101,1	101,1	101,4	101,5	101,8	102,7	103,1	103,1	103,2	101,8	d	
103,0	103,3	103,5	103,3	103,2	103,5	103,6	103,7	103,3	103,5	103,1	103,2	103,3	e	
100,8	100,4	100,2	100,4	100,0	100,5	100,2	100,3	100,1	100,4	100,3	100,0	100,3	a	Miscellaneous goods and services
165,5	166,2	166,6	167,3	167,2	168,0	168,4	168,9	169,0	169,7	170,2	170,2	168,1	b	
105,4	105,8	106,0	106,5	106,4	107,0	107,2	107,5	107,6	108,0	108,3	108,3	107,0	c	
100,8	101,2	101,4	101,8	101,8	102,3	102,5	102,8	102,9	103,3	103,6	103,6	102,3	d	
104,1	104,6	104,1	103,8	103,6	103,9	103,9	104,2	103,9	103,9	103,9	103,6	103,9	e	

a = Previous period = 100
 b = December 2000 = 100
 c = December 2010 = 100
 d = December 2011 = 100
 e = The same period of previous year = 100

a = 1) Average monthly rate of growth
 b = 1) Average since the beginning of year
 c = 1) Average since the beginning of year
 d = 1) Average since the beginning of year
 e = 1) Average since the beginning of year

Vývoj indexov spotrebiteľských cien (životných nákladov)
Domácnosti spolu

v %

Odbor, skupina	Predchádzajúce obdobie = 100				December 2000 = 100			
	Previous period = 100							
	mesiac/month			2)	mesiac/month			1)
	10.2012	11.2012	12.2012		10.2012	11.2012	12.2012	
Úhrn	100,3	100,0	99,9	100,3	163,1	163,1	163,0	161,9
Potraviny a nealkoholické nápoje	100,9	100,2	100,0	100,5	139,5	139,8	139,8	138,1
potraviny	101,1	100,1	100,1	100,5	140,8	140,9	141,1	139,1
nealkoholické nápoje	99,2	101,0	98,9	100,3	126,9	128,2	126,8	126,9
Alkoholické nápoje, tabak	101,3	100,5	99,8	100,3	189,1	190,1	189,8	187,0
alkoholické nápoje	100,6	99,6	99,6	100,1	136,1	135,5	135,0	135,2
tabak	102,1	101,5	100,0	100,6	281,4	285,7	285,7	276,5
Odevy a obuv	101,3	100,3	99,9	100,2	111,0	111,4	111,2	109,6
odevy	101,0	100,3	99,9	100,2	107,5	107,8	107,7	106,1
obuv	102,0	100,3	99,7	100,1	120,2	120,5	120,1	118,5
Bývanie, voda, elektrina, plyn a iné palivá	100,0	100,0	100,1	100,2	244,8	244,8	245,0	244,7
skutočné nájomné za bývanie	100,2	100,0	100,0	100,1	250,2	250,2	250,2	249,6
imputované nájomné za bývanie	100,0	99,9	100,2	100,2	255,8	255,6	256,2	254,6
pravidelná údržba a opravy bytov	100,2	100,0	100,1	100,1	124,3	124,3	124,4	123,9
ostatné služby vzťahujúce sa na byty	100,0	100,0	100,0	100,4	315,7	315,7	315,7	315,3
elektrina, plyn a iné palivá	100,0	100,0	100,0	100,3	254,4	254,5	254,5	255,1
Nábytok, bytové zariadenie a bežná údržba domu	99,8	100,2	100,0	100,1	88,8	89,0	89,0	88,8
nábytok, zariadenia, podlahové krytiny a opravy	99,8	100,0	99,9	99,9	83,1	83,1	83,0	83,5
bytový textil	100,0	100,5	99,7	100,2	120,3	120,9	120,6	119,6
domáce spotrebiče vrátane vybavenia a opráv	100,3	99,9	99,9	100,0	81,9	81,9	81,8	81,9
sklo, stolové náčinie a domáce náradie	99,4	99,9	100,9	100,1	120,1	120,0	121,0	120,0
nástroje a zariadenia pre dom a záhradu	100,0	99,9	100,4	100,0	95,7	95,6	96,0	96,2
tovary a služby pre bežnú údržbu domácnosti	99,6	100,6	99,9	100,2	83,7	84,2	84,1	83,4
Zdravie	100,8	100,0	100,0	100,5	207,4	207,4	207,5	203,4
zdrav. a farmac. výrobky, terapeut. prístroje	101,3	100,0	100,1	100,6	198,0	198,0	198,1	192,6
zdravotnícke služby iné ako nemocničné	100,1	100,1	100,0	100,3	237,6	237,9	237,9	236,4
nemocničné služby	100,0	100,0	100,0	100,3	139,8	139,8	139,8	137,4
Doprava	99,7	99,0	99,2	100,1	135,3	134,0	133,0	134,0
nákup dopravných prostriedkov	100,3	99,3	99,1	99,8	55,3	55,0	54,5	55,4
prevádzka prostriedkov osobnej dopravy	99,4	98,1	99,1	100,2	133,7	131,2	130,0	131,5
dopravné služby	99,8	100,3	99,6	100,1	276,3	277,2	276,0	275,0
Pošta a telekomunikácie	100,0	100,0	100,0	100,1	140,6	140,6	140,6	139,9
poštové služby	100,0	100,0	100,0	100,0	200,0	200,0	200,0	200,0
telefónne a faxové prístroje	99,4	98,6	100,0	99,4	7,5	7,4	7,4	7,6
telefónne a faxové služby	100,0	100,0	100,0	100,1	145,4	145,4	145,4	144,6
Rekreácia a kultúra	100,2	100,3	100,0	100,2	115,5	115,9	115,9	114,9
audiovizuálna a fotografická technika	99,8	100,1	99,8	99,9	36,3	36,4	36,3	36,5
veľké zariadenia dlhodobej spotreby pre rekr.	99,5	99,6	100,4	100,0	83,9	83,6	84,0	84,0
vybavenie pre rekreáciu, záhradu a dom. zvieratá	100,8	100,7	100,3	100,2	120,3	121,2	121,6	119,5
rekreačné a kultúrne služby	100,1	100,3	99,8	100,2	179,5	179,9	179,5	178,8
noviny, knihy a kancelárske potreby	100,5	100,4	100,1	100,4	155,4	156,0	156,1	154,6
dovolenky s programom	99,7	100,0	100,0	100,3	136,8	136,8	136,9	134,4
Vzdelávanie	100,3	100,0	100,0	100,5	281,3	281,3	281,3	272,2
predškolské a základné vzdelanie	100,7	100,0	100,0	100,5	442,4	442,4	442,4	425,0
stredoškolské vzdelanie	100,3	100,0	100,0	100,2
vysokoškolské vzdelanie	100,0	100,0	100,0	100,5	182,1	182,1	182,1	177,6
vzdelanie, ktoré nie je definované úrovňou	100,2	100,0	100,0	100,5	284,8	284,8	284,8	273,7
Hotely, kaviarne a reštaurácie	100,4	100,0	100,1	100,3	171,6	171,6	171,7	169,4
stravovanie	100,4	100,0	100,1	100,3	165,7	165,6	165,7	163,5
ubytovacie služby	100,9	100,0	100,0	100,3	310,8	310,7	310,8	305,4
Rozličné tovary a služby	100,4	100,3	100,0	100,3	169,7	170,2	170,2	168,1
osobná starostlivosť	100,4	100,2	100,0	100,3	137,9	138,2	138,2	136,6
osobné predmety inde neklasifikované	100,1	100,2	100,2	100,3	146,1	146,4	146,7	144,8
sociálne služby	100,0	100,2	100,0	100,6	191,0	191,4	191,4	187,5
poistenie	100,0	99,8	99,9	100,0	235,1	234,6	234,4	235,1
finančné služby inde neklasifikované	100,0	101,4	100,0	100,4	248,3	251,8	251,8	246,6
iné služby inde neklasifikované	103,8	100,2	100,0	100,3	169,9	170,2	170,2	165,3

1) Priemer od začiatku roka

2) Priemerné mesačné tempo rastu

**Consumer price indices
All households**

Per cent

December 2010 = 100				Rovnaké obdobie minulého roka = 100 The same period of previous year = 100				Division, group
mesiac/month			1)	mesiac/month			1)	
10.2012	11.2012	12.2012		10.2012	11.2012	12.2012		
103,3	103,3	103,2	102,5	103,8	103,4	103,2	103,6	
105,4	105,6	105,6	104,3	105,8	105,6	105,6	104,2	Food and non-alcoholic beverages
105,6	105,7	105,8	104,3	105,9	105,7	105,8	103,8	food
104,1	105,1	104,0	104,1	105,4	104,4	104,0	108,6	non-alcoholic beverages
103,9	104,4	104,2	102,7	104,2	105,1	104,2	103,9	Alcoholic beverages, tobacco
102,0	101,6	101,2	101,4	101,0	101,3	101,2	101,0	alcoholic beverages
106,1	107,7	107,7	104,3	107,9	109,5	107,7	107,1	tobacco
101,7	102,0	101,8	100,3	101,7	101,9	101,8	101,9	Clothing and footwear
101,9	102,2	102,2	100,6	101,9	102,1	102,2	101,8	clothing
101,1	101,4	101,1	99,6	101,1	101,4	101,1	102,1	footwear
102,9	102,9	102,9	102,8	103,0	102,9	102,9	104,0	Housing, water, electricity, gas and other fuels
100,8	100,8	100,8	100,6	100,8	100,8	100,8	100,6	actual rentals for housing
102,5	102,4	102,6	102,0	102,8	102,6	102,6	102,9	imputed rentals for housing
100,7	100,7	100,8	100,4	100,8	100,8	100,8	101,4	maintenance and repair of the dwelling
104,7	104,7	104,7	104,5	104,7	104,7	104,7	104,7	other services relating to the dwelling
103,3	103,3	103,3	103,6	103,4	103,3	103,3	105,5	electricity, gas and other fuels
100,5	100,7	100,7	100,5	100,3	100,8	100,7	100,6	Furnishings, household equipment and routine
98,7	98,7	98,6	99,2	98,2	98,6	98,6	98,8	furniture and furnishings, carpets and floor coverings
102,3	102,8	102,6	101,7	102,2	102,5	102,6	102,8	household textiles
99,8	99,8	99,7	99,8	99,7	99,8	99,7	99,3	household appliances including fittings and repairs
100,6	100,5	101,4	100,5	99,6	100,0	101,4	99,6	glasware, tableware and household utensils
99,7	99,6	100,0	100,2	100,0	99,8	100,0	100,6	tools and equipment for house and garden
102,5	103,1	103,0	102,2	102,6	103,8	103,0	103,1	goods and services for routine household maintenance
105,5	105,5	105,5	103,5	105,7	105,6	105,5	105,1	Health
107,5	107,4	107,5	104,5	107,9	107,7	107,5	106,9	medical and pharmaceutical products, therap. appliances
102,9	103,1	103,1	102,4	102,9	103,1	103,1	103,0	non-hospital medical and paramedical services
103,2	103,2	103,2	101,4	103,2	103,2	103,2	102,9	hospital services
103,1	102,0	101,2	102,1	107,5	102,0	101,2	106,4	Transport
99,2	98,5	97,6	99,2	98,2	98,5	97,6	97,1	purchase of vehicles
105,4	103,4	102,5	103,7	105,9	103,5	102,5	105,0	operation of personal transport equipment
101,6	101,9	101,5	101,1	116,3	101,8	101,5	114,8	transport services
100,8	100,8	100,8	100,3	100,8	100,8	100,8	100,2	Communication
100,0	100,0	100,0	100,0	100,0	100,0	100,0	100,0	postal services
94,6	93,3	93,3	96,5	94,6	93,2	93,3	93,0	telephone and telefax equipment
101,0	101,0	101,0	100,4	101,0	101,0	101,0	100,3	telephone and telefax services
102,5	102,8	102,9	102,0	102,4	102,7	102,9	101,7	Recreation and culture
98,9	99,0	98,8	99,4	98,2	98,5	98,8	97,2	audio-visual and photographic equipment
100,0	99,6	100,0	100,0	100,6	100,4	100,0	99,8	major durables for recreation and culture
101,9	102,6	103,0	101,2	102,3	102,7	103,0	102,0	other recre. items and equipment, gardens, pets
102,4	102,7	102,5	102,1	102,3	102,7	102,5	102,7	recreational and cultural services
104,8	105,2	105,3	104,3	104,8	105,1	105,3	104,3	newspapers, books and stationery
103,9	103,9	104,0	102,1	103,5	103,9	104,0	101,7	package holidays
106,0	106,0	106,0	102,5	106,0	106,0	106,0	105,9	Education
106,6	106,6	106,6	102,4	106,7	106,6	106,6	110,5	pre-primary and primary education
102,3	102,3	102,3	100,9	102,3	102,3	102,3	101,7	secondary education
106,3	106,3	106,3	103,7	106,3	106,3	106,3	105,3	tertiary education
106,5	106,5	106,5	102,3	106,5	106,5	106,5	104,5	education not definable by level
103,1	103,1	103,2	101,8	103,5	103,1	103,2	103,3	Hotels, cafés and restaurants
103,1	103,1	103,2	101,8	103,5	103,1	103,2	103,4	catering services
103,2	103,2	103,2	101,4	103,7	103,3	103,2	102,7	accommodation services
103,3	103,6	103,6	102,3	103,9	103,9	103,6	103,9	Miscellaneous goods and services
103,4	103,6	103,6	102,4	103,8	103,9	103,6	103,9	personal care
103,0	103,2	103,5	102,1	104,2	104,0	103,5	105,2	personal effects n.e.c.
106,7	106,9	106,9	104,7	107,3	107,3	106,9	108,1	social protection
100,7	100,5	100,4	100,7	100,9	100,6	100,4	100,9	insurance
103,7	105,2	105,2	103,0	105,8	105,2	105,2	105,6	financial services n.e.c.
103,9	104,1	104,1	101,1	104,1	104,1	104,1	101,5	other services n.e.c.

1) Average since the beginning of year

2) Average monthly rate of growth

**Vývoj indexov spotrebiteľských cien (životných nákladov)
Zamestnanci**

v %

Odbor, skupina	Predchádzajúce obdobie = 100				December 2000 = 100			
	Previous period = 100							
	mesiac/month			2)	mesiac/month			1)
	10.2012	11.2012	12.2012		10.2012	11.2012	12.2012	
Uhrn	100,3	100,0	99,9	100,3	160,7	160,8	160,7	159,5
Potraviny a nealkoholické nápoje	100,9	100,2	100,0	100,5	139,2	139,5	139,4	137,7
potraviny	101,1	100,1	100,1	100,5	140,4	140,6	140,7	138,8
nealkoholické nápoje	99,2	101,0	98,9	100,3	126,5	127,8	126,3	126,5
Alkoholické nápoje, tabak	101,3	100,6	99,8	100,4	192,1	193,1	192,7	189,8
alkoholické nápoje	100,6	99,6	99,6	100,1	135,7	135,2	134,7	134,9
tabak	102,1	101,5	100,0	100,6	283,2	287,6	287,6	278,3
Odevy a obuv	101,3	100,3	99,8	100,2	111,2	111,5	111,4	109,7
odevy	101,0	100,3	99,9	100,2	107,3	107,6	107,5	105,9
obuv	102,0	100,3	99,7	100,1	121,3	121,6	121,2	119,5
Bývanie, voda, elektrina, plyn a iné palivá	100,0	100,0	100,1	100,2	241,6	241,6	241,8	241,5
skutočné nájomné za bývanie	100,2	100,0	100,0	100,1	252,0	252,0	252,0	251,4
imputované nájomné za bývanie	100,0	99,9	100,2	100,2	255,8	255,6	256,2	254,6
pravidelná údržba a opravy bytov	100,2	100,0	100,1	100,1	122,5	122,5	122,7	122,2
ostatné služby vzťahujúce sa na byty	100,0	100,0	100,0	100,4	316,1	316,1	316,1	315,6
elektrina, plyn a iné palivá	100,0	100,0	100,0	100,3	248,6	248,7	248,6	249,3
Nábytok, bytové zariadenie a bežná údržba domu	99,8	100,2	100,0	100,1	88,3	88,4	88,4	88,3
nábytok, zariadenia, podlahové krytiny a opravy	99,8	100,0	99,8	99,9	82,9	82,9	82,8	83,3
bytový textil	100,0	100,5	99,7	100,2	120,3	120,9	120,6	119,6
domáce spotrebiče vrátane vybavenia a opráv	100,3	99,9	99,9	100,0	80,8	80,7	80,6	80,7
sklo, stolové náčinie a domáce náradie	99,3	99,9	100,9	100,1	118,9	118,8	119,8	118,8
nástroje a zariadenia pre dom a záhradu	100,0	99,9	100,4	100,0	96,0	95,9	96,3	96,5
tovary a služby pre bežnú údržbu domácnosti	99,6	100,6	99,9	100,2	82,9	83,4	83,3	82,6
Zdravie	100,7	100,1	100,0	100,4	202,1	202,2	202,3	198,5
zdrav. a farmac. výrobky, terapeut. prístroje	101,3	100,0	100,1	100,6	190,9	190,8	191,0	185,6
zdravotnícke služby iné ako nemocničné	100,2	100,2	100,0	100,2	235,9	236,3	236,3	234,7
nemocničné služby	100,0	100,0	100,0	100,3	139,8	139,8	139,8	137,4
Doprava	99,7	99,0	99,2	100,1	133,3	132,0	131,0	132,0
nákup dopravných prostriedkov	100,3	99,3	99,1	99,8	52,7	52,3	51,8	52,7
prevádzka prostriedkov osobnej dopravy	99,4	98,1	99,1	100,2	134,0	131,5	130,3	131,8
dopravné služby	99,8	100,4	99,5	100,1	271,6	272,6	271,1	270,3
Pošta a telekomunikácie	100,0	100,0	100,0	100,1	138,9	138,9	138,9	138,2
poštové služby	100,0	100,0	100,0	100,0	198,3	198,3	198,3	198,3
telefónne a faxové prístroje	99,4	98,6	100,0	99,4	7,5	7,4	7,4	7,6
telefónne a faxové služby	100,0	100,0	100,0	100,1	145,0	145,0	145,0	144,2
Rekreácia a kultúra	100,2	100,3	100,0	100,2	114,2	114,6	114,6	113,6
audiovizuálna a fotografická technika	99,8	100,1	99,8	99,9	36,2	36,2	36,2	36,4
veľké zariadenia dlhodobej spotreby pre rekr.	99,5	99,6	100,4	100,0	83,9	83,6	84,0	84,0
vybavenie pre rekreáciu, záhradu a dom. zvieratá	100,8	100,9	100,3	100,2	116,9	117,9	118,2	116,1
rekreačné a kultúrne služby	100,1	100,2	99,7	100,2	180,4	180,9	180,4	179,7
noviny, knihy a kancelárske potreby	100,6	100,4	100,1	100,4	153,5	154,0	154,2	152,7
dovolenky s programom	99,5	100,1	100,0	100,4	137,5	137,6	137,6	134,9
Vzdelávanie	100,3	100,0	100,0	100,5	284,3	284,3	284,3	275,2
predškolské a základné vzdelanie	100,7	100,0	100,0	100,5	439,6	439,6	439,6	422,3
stredoškolské vzdelanie	100,3	100,0	100,0	100,2
vysokoškolské vzdelanie	100,0	100,0	100,0	100,5	182,1	182,1	182,1	177,6
vzdelanie, ktoré nie je definované úrovňou	100,2	100,0	100,0	100,5	283,2	283,2	283,2	272,1
Hotely, kaviarne a reštaurácie	100,4	100,0	100,1	100,3	171,6	171,6	171,7	169,2
stravovanie	100,4	100,0	100,1	100,3	166,0	166,0	166,1	163,8
ubytovacie služby	100,9	99,9	100,0	100,3	309,9	309,7	309,8	304,5
Rozličné tovary a služby	100,4	100,3	100,0	100,3	168,5	169,0	169,0	166,9
osobná starostlivosť	100,4	100,2	100,0	100,3	136,5	136,8	136,7	135,2
osobné predmety inde neklasifikované	100,1	100,2	100,2	100,3	148,9	149,2	149,5	147,6
sociálne služby	100,0	100,2	100,0	100,6	183,0	183,4	183,4	179,7
poistenie	100,0	99,8	99,9	100,0	234,1	233,5	233,4	234,0
finančné služby inde neklasifikované	100,0	101,4	100,0	100,4	252,7	256,3	256,3	251,0
iné služby inde neklasifikované	103,8	100,2	100,0	100,3	171,8	172,1	172,1	167,1

1) Priemer od začiatku roka

2) Priemerné mesačné tempo rastu

**Consumer price indices
Employees**

Per cent

December 2010 = 100				Rovnaké obdobie minulého roka = 100 The same period of previous year = 100				Division, group
mesiac/month			1)	mesiac/month			1)	
10.2012	11.2012	12.2012		10.2012	11.2012	12.2012		
103,2	103,2	103,2	102,4	103,7	103,3	103,2	103,5	
105,4	105,6	105,6	104,3	105,8	105,5	105,6	104,2	Food and non-alcoholic beverages
105,5	105,7	105,8	104,3	105,9	105,7	105,8	103,7	food
104,0	105,1	103,9	104,0	105,4	104,3	103,9	108,5	non-alcoholic beverages
104,0	104,5	104,3	102,8	104,3	105,2	104,3	103,9	Alcoholic beverages, tobacco
102,0	101,6	101,2	101,4	101,0	101,3	101,2	101,0	alcoholic beverages
106,1	107,7	107,7	104,3	107,9	109,5	107,7	107,1	tobacco
101,7	102,0	101,8	100,3	101,7	101,9	101,8	101,9	Clothing and footwear
101,9	102,3	102,2	100,6	101,9	102,1	102,2	101,8	clothing
101,2	101,4	101,1	99,7	101,1	101,4	101,1	102,2	footwear
102,9	102,9	102,9	102,8	103,0	103,0	102,9	104,0	Housing, water, electricity, gas and other fuels
100,8	100,8	100,8	100,6	100,8	100,8	100,8	100,6	actual rentals for housing
102,5	102,4	102,6	102,0	102,8	102,6	102,6	102,9	imputed rentals for housing
100,7	100,7	100,8	100,4	100,7	100,8	100,8	101,4	maintenance and repair of the dwelling
104,8	104,8	104,8	104,7	104,8	104,8	104,8	104,8	other services relating to the dwelling
103,4	103,5	103,4	103,7	103,5	103,5	103,4	105,6	electricity, gas and other fuels
100,4	100,6	100,6	100,5	100,2	100,7	100,6	100,5	Furnishings, household equipment and routine
98,7	98,7	98,6	99,2	98,1	98,6	98,6	98,7	furniture and furnishings, carpets and floor coverings
102,3	102,8	102,6	101,7	102,2	102,5	102,6	102,8	household textiles
99,8	99,8	99,7	99,8	99,8	99,8	99,7	99,2	household appliances including fittings and repairs
100,6	100,5	101,4	100,5	99,6	100,0	101,4	99,6	glasware, tableware and household utensils
99,7	99,6	100,1	100,2	100,0	99,8	100,1	100,6	tools and equipment for house and garden
102,5	103,1	103,0	102,2	102,6	103,8	103,0	103,1	goods and services for routine household maintenance
105,1	105,2	105,2	103,3	105,3	105,3	105,2	104,8	Health
107,5	107,4	107,5	104,5	107,9	107,6	107,5	106,7	medical and pharmaceutical products, therap. appliances
102,6	102,8	102,8	102,1	102,6	102,8	102,8	102,8	non-hospital medical and paramedical services
103,2	103,2	103,2	101,4	103,2	103,2	103,2	102,9	hospital services
103,0	102,0	101,2	102,0	107,3	102,0	101,2	106,2	Transport
99,2	98,5	97,6	99,2	98,2	98,5	97,6	97,1	purchase of vehicles
105,4	103,4	102,5	103,7	105,9	103,5	102,5	105,0	operation of personal transport equipment
101,7	102,1	101,5	101,2	116,0	102,0	101,5	114,6	transport services
100,8	100,8	100,8	100,4	100,9	100,8	100,8	100,2	Communication
100,0	100,0	100,0	100,0	100,0	100,0	100,0	100,0	postal services
94,6	93,3	93,3	96,5	94,6	93,2	93,3	93,0	telephone and telefax equipment
101,0	101,0	101,0	100,4	101,0	101,0	101,0	100,3	telephone and telefax services
102,3	102,6	102,6	101,8	102,1	102,5	102,6	101,5	Recreation and culture
98,5	98,6	98,4	99,1	97,8	98,2	98,4	96,9	audio-visual and photographic equipment
100,0	99,6	100,0	100,0	100,6	100,4	100,0	99,8	major durables for recreation and culture
101,6	102,5	102,8	101,0	102,1	102,6	102,8	101,8	other recre. items and equipment, gardens, pets
102,5	102,7	102,5	102,1	102,4	102,8	102,5	102,7	recreational and cultural services
104,2	104,6	104,7	103,7	104,2	104,5	104,7	103,7	newspapers, books and stationery
104,3	104,4	104,4	102,4	104,0	104,4	104,4	102,0	package holidays
106,0	106,0	106,0	102,6	106,0	106,0	106,0	106,0	Education
106,6	106,6	106,6	102,4	106,7	106,6	106,6	110,5	pre-primary and primary education
102,3	102,3	102,3	100,9	102,3	102,3	102,3	101,7	secondary education
106,3	106,3	106,3	103,7	106,3	106,3	106,3	105,3	tertiary education
106,5	106,5	106,5	102,3	106,5	106,5	106,5	104,5	education not definable by level
103,2	103,1	103,2	101,8	103,5	103,2	103,2	103,4	Hotels, cafés and restaurants
103,2	103,1	103,2	101,8	103,5	103,2	103,2	103,5	catering services
103,2	103,2	103,2	101,4	103,7	103,3	103,2	102,7	accommodation services
103,3	103,6	103,6	102,3	103,9	103,9	103,6	104,0	Miscellaneous goods and services
103,3	103,6	103,5	102,4	103,8	103,8	103,5	103,8	personal care
103,0	103,3	103,5	102,1	104,3	104,0	103,5	105,4	personal effects n.e.c.
106,7	106,9	106,9	104,7	107,3	107,3	106,9	108,1	social protection
100,7	100,5	100,4	100,7	100,9	100,6	100,4	100,8	insurance
103,7	105,2	105,2	103,0	105,8	105,2	105,2	105,6	financial services n.e.c.
103,9	104,1	104,1	101,1	104,1	104,1	104,1	101,5	other services n.e.c.

1) Average since the beginning of year

2) Average monthly rate of growth

**Vývoj indexov spotrebiteľských cien (životných nákladov)
Dôchodcovia**

v %

Odbor, skupina	Predchádzajúce obdobie = 100				December 2000 = 100			
	Previous period = 100							
	mesiac/month			2)	mesiac/month			1)
	10.2012	11.2012	12.2012		10.2012	11.2012	12.2012	
Uhrn	100,4	100,0	100,0	100,3	172,4	172,5	172,4	171,3
Potraviny a nealkoholické nápoje	100,9	100,1	100,1	100,5	139,8	139,9	140,0	138,2
potraviny	101,1	100,1	100,2	100,5	140,7	140,8	141,0	139,1
nealkoholické nápoje	99,4	100,9	99,1	100,4	126,1	127,2	126,0	125,9
Alkoholické nápoje, tabak	101,1	100,3	99,7	100,3	175,9	176,4	175,9	174,1
alkoholické nápoje	100,6	99,6	99,6	100,1	136,3	135,8	135,2	135,5
tabak	102,1	101,5	100,0	100,6	278,5	282,8	282,8	273,7
Odevy a obuv	101,3	100,3	99,9	100,2	112,5	112,9	112,7	111,1
odevy	101,0	100,3	100,0	100,2	108,3	108,7	108,6	107,0
obuv	101,9	100,3	99,7	100,1	123,4	123,7	123,3	121,6
Bývanie, voda, elektrina, plyn a iné palivá	100,0	100,0	100,1	100,3	252,9	252,9	253,0	252,7
skutočné nájomné za bývanie	100,2	100,0	100,0	100,1	276,8	276,8	276,8	276,1
imputované nájomné za bývanie	100,0	99,9	100,2	100,2	255,8	255,6	256,2	254,6
pravidelná údržba a opravy bytov	100,2	100,0	100,1	100,1	135,1	135,1	135,2	134,7
ostatné služby vzťahujúce sa na byty	100,0	100,0	100,0	100,4	301,3	301,3	301,3	300,8
elektrina, plyn a iné palivá	100,0	100,0	100,0	100,3	257,2	257,3	257,2	257,9
Nábytok, bytové zariadenie a bežná údržba domu	99,8	100,2	100,0	100,1	90,8	90,9	91,0	90,7
nábytok, zariadenia, podlahové krytiny a opravy	99,8	100,0	99,9	99,9	85,8	85,8	85,7	86,2
bytový textil	100,0	100,5	99,7	100,2	118,9	119,4	119,1	118,2
domáce spotrebiče vrátane vybavenia a opráv	100,2	100,0	99,9	100,0	86,4	86,4	86,3	86,3
sklo, stolové náčinie a domáce náradie	99,3	99,9	100,9	100,1	118,5	118,3	119,4	118,3
nástroje a zariadenia pre dom a záhradu	100,0	99,9	100,3	100,0	94,2	94,1	94,4	94,7
tovary a služby pre bežnú údržbu domácnosti	99,7	100,6	99,9	100,2	83,8	84,3	84,2	83,5
Zdravie	100,9	100,0	100,0	100,5	228,3	228,3	228,4	223,5
zdrav. a farmac. výroby, terapeut. prístroje	101,3	100,0	100,1	100,6	217,2	217,2	217,3	211,3
zdravotnícke služby iné ako nemocničné	100,1	100,1	100,0	100,3	245,2	245,4	245,4	243,8
nemocničné služby	100,0	100,0	100,0	100,3	139,8	139,8	139,8	137,4
Doprava	99,9	99,2	99,3	100,0	147,0	145,8	144,8	146,1
nákup dopravných prostriedkov	100,3	99,3	99,1	99,8	76,2	75,7	75,1	76,3
prevádzka prostriedkov osobnej dopravy	99,5	98,3	99,2	100,2	132,0	129,9	128,8	130,1
dopravné služby	99,9	100,3	99,7	100,1	261,8	262,6	261,9	260,4
Pošta a telekomunikácie	100,0	100,0	100,0	100,1	148,9	148,9	148,9	148,2
poštové služby	100,0	100,0	100,0	100,0	206,4	206,4	206,4	206,4
telefónne a faxové prístroje	99,4	98,6	100,0	99,4	7,5	7,4	7,4	7,6
telefónne a faxové služby	100,0	100,0	100,0	100,1	151,1	151,1	151,1	150,3
Rekreácia a kultúra	100,3	100,3	100,1	100,3	128,7	129,0	129,1	127,9
audiovizuálna a fotografická technika	99,8	100,1	99,9	100,0	40,0	40,0	39,9	40,1
veľké zariadenia dlhodobej spotreby pre rekr.
vybavenie pre rekreáciu, záhradu a dom. zvieratá	101,1	100,4	100,5	100,3	127,4	127,8	128,5	126,2
rekreačné a kultúrne služby	100,1	100,3	99,9	100,2	189,6	190,2	190,0	189,1
noviny, knihy a kancelárske potreby	100,3	100,3	100,1	100,6	159,3	159,8	159,9	158,3
dovolenky s programom	99,5	100,1	100,0	100,4	137,6	137,7	137,7	135,0
Vzdelávanie	100,3	100,0	100,0	100,5	187,8	187,8	187,8	181,6
predškolské a základné vzdelanie	100,7	100,0	100,0	100,5
stredoškolské vzdelanie	100,3	100,0	100,0	100,2
vysokoškolské vzdelanie	100,0	100,0	100,0	100,5
vzdelanie, ktoré nie je definované úrovňou	100,2	100,0	100,0	100,5
Hotely, kaviarne a reštaurácie	100,4	100,0	100,1	100,3	166,4	166,3	166,5	164,4
stravovanie	100,3	100,0	100,1	100,3	165,7	165,7	165,9	163,8
ubytovacie služby	100,9	99,9	100,0	100,3
Rozličné tovary a služby	100,4	100,3	100,0	100,3	170,3	170,8	170,8	168,6
osobná starostlivosť	100,4	100,3	100,0	100,3	146,7	147,1	147,1	145,2
osobné predmety inde neklasifikované	100,1	100,2	100,2	100,2	143,4	143,6	143,9	142,3
sociálne služby	100,1	100,2	100,0	100,6	200,8	201,3	201,3	197,0
poistenie	100,0	99,8	99,9	100,1	252,7	252,1	252,0	252,6
finančné služby inde neklasifikované	100,0	101,4	100,0	100,4	194,2	196,9	196,9	192,8
iné služby inde neklasifikované	103,8	100,2	100,0	100,3	144,4	144,6	144,6	140,4

1) Priemer od začiatku roka

2) Priemerné mesačné tempo rastu

Consumer price indices
Pensioners

Per cent

December 2010 = 100				Rovnaké obdobie minulého roka = 100 The same period of previous year = 100				Division, group
mesiac/month			1)	mesiac/month			1)	
10.2012	11.2012	12.2012		10.2012	11.2012	12.2012		
103,4	103,4	103,4	102,7	103,8	103,5	103,4	103,7	
105,6	105,7	105,8	104,4	105,9	105,7	105,8	104,3	Food and non-alcoholic beverages
105,7	105,8	105,9	104,5	106,0	105,8	105,9	103,8	food
104,3	105,2	104,2	104,1	105,5	104,5	104,2	109,2	non-alcoholic beverages
103,4	103,7	103,4	102,4	103,4	104,1	103,4	103,2	Alcoholic beverages, tobacco
102,0	101,6	101,2	101,4	101,0	101,3	101,2	101,0	alcoholic beverages
106,1	107,7	107,7	104,3	107,9	109,5	107,7	107,1	tobacco
101,7	102,0	101,8	100,3	101,7	101,8	101,8	101,9	Clothing and footwear
101,9	102,2	102,1	100,6	101,9	102,0	102,1	101,8	clothing
101,2	101,5	101,2	99,8	101,2	101,5	101,2	102,2	footwear
102,9	102,9	103,0	102,9	103,1	103,0	103,0	104,2	Housing, water, electricity, gas and other fuels
100,8	100,8	100,8	100,6	100,8	100,8	100,8	100,6	actual rentals for housing
102,5	102,4	102,6	102,0	102,8	102,6	102,6	102,9	imputed rentals for housing
100,8	100,8	100,9	100,5	100,8	100,9	100,9	101,5	maintenance and repair of the dwelling
104,4	104,4	104,4	104,3	104,4	104,4	104,4	104,4	other services relating to the dwelling
103,4	103,4	103,4	103,6	103,4	103,4	103,4	105,6	electricity, gas and other fuels
100,8	101,0	101,0	100,7	100,5	101,1	101,0	100,8	Furnishings, household equipment and routine
98,8	98,8	98,7	99,2	98,2	98,7	98,7	99,0	furniture and furnishings, carpets and floor coverings
102,3	102,8	102,6	101,7	102,2	102,5	102,6	102,8	household textiles
100,1	100,1	100,0	100,0	100,0	100,1	100,0	99,5	household appliances including fittings and repairs
100,6	100,5	101,4	100,5	99,6	100,0	101,4	99,6	glasware, tableware and household utensils
99,6	99,6	99,9	100,1	100,0	99,8	99,9	100,6	tools and equipment for house and garden
102,5	103,1	103,0	102,2	102,5	103,9	103,0	103,1	goods and services for routine household maintenance
106,0	106,0	106,1	103,8	106,3	106,2	106,1	105,6	Health
107,4	107,4	107,5	104,5	107,9	107,6	107,5	107,1	medical and pharmaceutical products, therap. appliances
103,5	103,6	103,6	103,0	103,6	103,7	103,6	103,5	non-hospital medical and paramedical services
103,2	103,2	103,2	101,4	103,2	103,2	103,2	102,9	hospital services
101,9	101,1	100,3	101,2	107,4	101,1	100,3	106,9	Transport
99,2	98,5	97,6	99,2	98,2	98,5	97,6	97,1	purchase of vehicles
104,9	103,2	102,4	103,4	105,3	103,3	102,4	104,6	operation of personal transport equipment
101,7	102,0	101,7	101,2	115,8	102,0	101,7	114,3	transport services
100,8	100,8	100,8	100,4	100,8	100,8	100,8	100,2	Communication
100,0	100,0	100,0	100,0	100,0	100,0	100,0	100,0	postal services
94,6	93,3	93,3	96,5	94,6	93,2	93,3	93,0	telephone and telefax equipment
101,0	101,0	101,0	100,4	101,0	101,0	101,0	100,3	telephone and telefax services
103,8	104,0	104,1	103,1	103,6	103,9	104,1	103,0	Recreation and culture
99,7	99,7	99,6	99,9	98,8	99,2	99,6	97,7	audio-visual and photographic equipment
.	major durables for recreation and culture
102,4	102,8	103,3	101,5	102,8	102,9	103,3	102,4	other recre. items and equipment, gardens, pets
102,2	102,6	102,5	102,0	102,1	102,6	102,5	102,6	recreational and cultural services
106,6	106,9	107,0	105,9	106,8	107,0	107,0	106,3	newspapers, books and stationery
104,3	104,4	104,4	102,4	104,0	104,4	104,4	102,0	package holidays
105,8	105,8	105,8	102,3	105,9	105,8	105,8	105,0	Education
106,6	106,6	106,6	102,4	106,7	106,6	106,6	110,5	pre-primary and primary education
102,3	102,3	102,3	100,9	secondary education
106,3	106,3	106,3	103,7	106,3	106,3	106,3	105,3	tertiary education
106,5	106,5	106,5	102,3	106,5	106,5	106,5	104,5	education not definable by level
103,0	103,0	103,1	101,8	103,3	103,0	103,1	103,1	Hotels, cafés and restaurants
103,0	103,0	103,1	101,8	103,3	103,0	103,1	103,2	catering services
103,2	103,2	103,2	101,4	accommodation services
103,4	103,7	103,7	102,4	103,9	104,0	103,7	103,9	Miscellaneous goods and services
103,6	103,8	103,8	102,5	104,0	104,1	103,8	104,0	personal care
102,6	102,8	103,0	101,9	103,3	103,2	103,0	104,1	personal effects n.e.c.
106,7	107,0	107,0	104,7	107,4	107,4	107,0	108,2	social protection
101,1	100,9	100,8	101,1	101,3	101,0	100,8	101,2	insurance
103,7	105,2	105,2	103,0	105,8	105,2	105,2	105,6	financial services n.e.c.
103,9	104,1	104,1	101,1	104,1	104,1	104,1	101,5	other services n.e.c.

1) Average since the beginning of year

2) Average monthly rate of growth

**Vývoj indexov spotrebiteľských cien (životných nákladov)
Nizkoprijímové domácnosti**

v %

Odbor, skupina	Predchádzajúce obdobie = 100				December 2000 = 100			
	Previous period = 100							
	mesiac/month			2)	mesiac/month			1)
	10.2012	11.2012	12.2012		10.2012	11.2012	12.2012	
Uhrn	100,4	100,1	100,0	100,3	172,2	172,3	172,2	170,9
Potraviny a nealkoholické nápoje	100,9	100,3	99,9	100,4	142,6	143,0	142,9	141,0
potraviny	101,1	100,2	100,0	100,5	143,8	144,1	144,1	142,0
nealkoholické nápoje	99,2	101,0	98,9	100,3	128,5	129,8	128,4	128,5
Alkoholické nápoje, tabak	101,4	100,7	99,8	100,4	197,3	198,6	198,2	194,9
alkoholické nápoje	100,6	99,6	99,6	100,1	135,3	134,8	134,2	134,5
tabak	102,1	101,5	100,0	100,6	286,3	290,7	290,7	281,4
Odevy a obuv	101,3	100,3	99,8	100,1	112,7	113,1	112,9	111,2
odevy	101,0	100,3	100,0	100,2	108,6	109,0	108,9	107,3
obuv	102,0	100,3	99,6	100,1	121,4	121,7	121,3	119,6
Bývanie, voda, elektrina, plyn a iné palivá	100,0	100,0	100,0	100,2	246,0	246,0	246,1	246,1
skutočné nájomné za bývanie	100,2	100,0	100,0	100,1	239,0	239,0	239,0	238,4
imputované nájomné za bývanie	100,0	99,9	100,2	100,2	255,8	255,6	256,2	254,6
pravidelná údržba a opravy bytov	100,2	100,0	100,1	100,1	122,5	122,5	122,7	122,2
ostatné služby vzťahujúce sa na byty	100,0	100,0	100,0	100,4	326,1	326,1	326,1	325,8
elektrina, plyn a iné palivá	100,0	100,0	100,0	100,2	253,9	254,0	254,0	254,7
Nábytok, bytové zariadenie a bežná údržba domu	99,8	100,3	100,0	100,1	87,9	88,1	88,1	87,8
nábytok, zariadenia, podlahové krytiny a opravy	99,8	100,0	99,8	99,9	82,0	82,0	81,9	82,4
bytový textil	100,0	100,5	99,7	100,2	119,5	120,0	119,7	118,8
domáce spotrebiče vrátane vybavenia a opráv	100,1	100,0	100,0	100,1	86,3	86,3	86,3	86,2
sklo, stolové náčinie a domáce náradie	99,3	99,9	100,9	100,1	121,2	121,0	122,1	121,0
nástroje a zariadenia pre dom a záhradu	100,0	99,9	100,6	100,0	95,9	95,8	96,3	96,3
tovary a služby pre bežnú údržbu domácnosti	99,6	100,6	99,9	100,2	80,5	81,0	80,9	80,3
Zdravie	100,9	100,1	100,0	100,5	204,1	204,2	204,3	199,7
zdrav. a farmac. výroby, terapeut. prístroje	101,4	100,0	100,1	100,7	195,0	195,0	195,1	189,2
zdravotnícke služby iné ako nemocničné	100,2	100,2	100,0	100,2	236,5	237,0	237,0	235,4
nemocničné služby	100,0	100,0	100,0	100,3	139,8	139,8	139,8	137,4
Doprava	99,6	98,9	99,5	100,2	146,0	144,4	143,6	144,2
nákup dopravných prostriedkov	100,3	99,3	99,1	99,8	46,7	46,4	46,0	46,8
prevádzka prostriedkov osobnej dopravy	99,3	97,9	99,0	100,2	135,1	132,3	131,0	132,7
dopravné služby	100,0	100,1	100,0	100,2	300,2	300,4	300,5	298,5
Pošta a telekomunikácie	100,0	100,0	100,0	100,1	146,1	146,1	146,1	145,4
poštové služby	100,0	100,0	100,0	100,0	198,1	198,1	198,1	198,1
telefónne a faxové prístroje	99,4	98,6	100,0	99,4	7,5	7,4	7,4	7,6
telefónne a faxové služby	100,0	100,0	100,0	100,1	148,8	148,8	148,8	147,9
Rekreácia a kultúra	100,3	100,3	100,0	100,2	125,9	126,3	126,3	125,4
audiovizuálna a fotografická technika	99,8	100,1	99,9	100,0	41,6	41,6	41,6	41,7
veľké zariadenia dlhodobej spotreby pre rekr. vybavenie pre rekreáciu, záhradu a dom. zvieratá	100,9	100,4	100,4	100,2	119,3	119,8	120,3	118,4
rekreačné a kultúrne služby	100,1	100,3	99,8	100,2	169,3	169,7	169,4	168,7
noviny, knihy a kancelárske potreby	100,8	100,3	100,1	100,4	148,9	149,4	149,6	148,2
dovolenky s programom	99,5	100,1	100,0	100,4	131,5	131,6	131,7	129,1
Vzdelávanie	100,4	100,0	100,0	100,5	330,7	330,7	330,7	319,9
predškolské a základné vzdelanie	100,7	100,0	100,0	100,5	436,8	436,8	436,8	419,7
stredoškolské vzdelanie	100,3	100,0	100,0	100,2
vysokoškolské vzdelanie	100,0	100,0	100,0	100,5	182,1	182,1	182,1	177,6
vzdelanie, ktoré nie je definované úrovňou	100,2	100,0	100,0	100,5	340,2	340,2	340,2	326,9
Hotely, kaviarne a reštaurácie	100,4	100,0	100,1	100,3	173,6	173,5	173,6	171,2
stravovanie	100,4	100,0	100,1	100,3	165,8	165,8	165,9	163,6
ubytovacie služby	100,9	99,9	100,0	100,3	335,8	335,6	335,7	329,9
Rozličné tovary a služby	100,4	100,3	100,0	100,3	168,5	169,0	169,0	167,1
osobná starostlivosť	100,3	100,2	99,9	100,3	130,4	130,8	130,7	129,4
osobné predmety inde neklasifikované	100,1	100,2	100,2	100,3	145,1	145,4	145,7	143,8
sociálne služby	100,0	100,2	100,0	100,6	176,7	177,1	177,1	173,5
poistenie	100,0	99,8	99,9	100,0	273,0	272,4	272,2	272,9
finančné služby inde neklasifikované	100,0	101,4	100,0	100,4	248,8	252,3	252,3	247,0
iné služby inde neklasifikované	103,8	100,2	100,0	100,3	174,0	174,3	174,3	169,3

1) Priemer od začiatku roka

2) Priemerné mesačné tempo rastu

Consumer price indices
Households with low money incomes

Per cent

December 2010 = 100				Rovnaké obdobie minulého roka = 100 The same period of previous year = 100				Division, group
mesiac/month			1)	mesiac/month			1)	
10.2012	11.2012	12.2012		10.2012	11.2012	12.2012		
103,4	103,5	103,4	102,6	103,9	103,6	103,4	103,8	
105,3	105,6	105,5	104,1	105,7	105,5	105,5	104,2	Food and non-alcoholic beverages
105,4	105,6	105,6	104,1	105,7	105,7	105,6	103,8	food
104,1	105,1	104,0	104,1	105,4	104,4	104,0	108,8	non-alcoholic beverages
104,2	104,9	104,7	102,9	104,7	105,7	104,7	104,3	Alcoholic beverages, tobacco
102,0	101,6	101,2	101,4	101,0	101,3	101,2	101,0	alcoholic beverages
106,1	107,7	107,7	104,3	107,9	109,5	107,7	107,1	tobacco
101,6	101,9	101,7	100,3	101,6	101,8	101,7	101,9	Clothing and footwear
101,9	102,2	102,2	100,6	101,9	102,0	102,2	101,8	clothing
101,0	101,3	100,9	99,5	101,0	101,3	100,9	102,1	footwear
102,7	102,7	102,7	102,7	102,8	102,8	102,7	104,0	Housing, water, electricity, gas and other fuels
100,8	100,8	100,8	100,6	100,8	100,8	100,8	100,6	actual rentals for housing
102,5	102,4	102,6	102,0	102,8	102,6	102,6	102,9	imputed rentals for housing
100,7	100,7	100,8	100,4	100,7	100,8	100,8	101,4	maintenance and repair of the dwelling
105,0	105,0	105,0	104,9	105,0	105,0	105,0	105,1	other services relating to the dwelling
102,8	102,8	102,8	103,1	102,8	102,8	102,8	105,0	electricity, gas and other fuels
101,1	101,4	101,4	101,0	100,9	101,6	101,4	101,2	Furnishings, household equipment and routine
98,7	98,7	98,5	99,2	98,1	98,6	98,5	98,7	furniture and furnishings, carpets and floor coverings
102,3	102,8	102,6	101,7	102,2	102,5	102,6	102,8	household textiles
101,0	101,0	100,9	100,8	100,9	101,0	100,9	100,5	household appliances including fittings and repairs
100,6	100,5	101,4	100,5	99,6	100,0	101,4	99,6	glasware, tableware and household utensils
99,8	99,7	100,3	100,3	100,2	100,0	100,3	100,8	tools and equipment for house and garden
102,5	103,1	103,0	102,2	102,5	103,8	103,0	103,1	goods and services for routine household maintenance
106,0	106,0	106,1	103,7	106,2	106,2	106,1	105,6	Health
108,1	108,1	108,2	104,9	108,6	108,3	108,2	107,6	medical and pharmaceutical products, therap. appliances
102,4	102,6	102,6	101,9	102,4	102,6	102,6	102,5	non-hospital medical and paramedical services
103,2	103,2	103,2	101,4	103,2	103,2	103,2	102,9	hospital services
103,9	102,8	102,2	102,7	108,3	102,8	102,2	107,2	Transport
99,2	98,5	97,6	99,2	98,2	98,5	97,6	97,1	purchase of vehicles
105,8	103,7	102,6	104,0	106,3	103,8	102,6	105,4	operation of personal transport equipment
101,8	101,8	101,9	101,2	113,5	101,9	101,9	112,7	transport services
100,9	100,9	100,9	100,4	100,9	100,9	100,9	100,3	Communication
100,0	100,0	100,0	100,0	100,0	100,0	100,0	100,0	postal services
94,6	93,3	93,3	96,5	94,6	93,2	93,3	93,0	telephone and telefax equipment
101,0	101,0	101,0	100,4	101,0	101,0	101,0	100,3	telephone and telefax services
102,6	102,8	102,9	102,1	102,5	102,8	102,9	102,0	Recreation and culture
99,6	99,7	99,6	99,9	99,0	99,3	99,6	98,1	audio-visual and photographic equipment
.	major durables for recreation and culture
102,1	102,5	102,9	101,2	102,5	102,6	102,9	102,1	other recre. items and equipment, gardens, pets
102,4	102,7	102,5	102,1	102,3	102,7	102,5	102,6	recreational and cultural services
104,0	104,3	104,5	103,5	103,9	104,2	104,5	103,4	newspapers, books and stationery
104,3	104,4	104,4	102,4	104,0	104,4	104,4	102,0	package holidays
106,0	106,0	106,0	102,5	106,0	106,0	106,0	107,0	Education
106,6	106,6	106,6	102,4	106,7	106,6	106,6	110,5	pre-primary and primary education
102,3	102,3	102,3	100,9	102,3	102,3	102,3	101,7	secondary education
106,3	106,3	106,3	103,7	106,3	106,3	106,3	105,3	tertiary education
106,5	106,5	106,5	102,3	106,5	106,5	106,5	104,5	education not definable by level
103,2	103,2	103,2	101,7	103,6	103,2	103,2	103,4	Hotels, cafés and restaurants
103,2	103,2	103,2	101,8	103,5	103,2	103,2	103,5	catering services
103,2	103,2	103,2	101,4	103,7	103,3	103,2	102,7	accommodation services
103,1	103,4	103,4	102,2	103,7	103,7	103,4	103,7	Miscellaneous goods and services
103,1	103,4	103,3	102,3	103,6	103,7	103,3	103,7	personal care
103,0	103,2	103,4	102,1	104,3	104,0	103,4	105,4	personal effects n.e.c.
106,7	106,9	106,9	104,7	107,3	107,3	106,9	108,1	social protection
100,8	100,5	100,5	100,7	101,0	100,7	100,5	100,9	insurance
103,7	105,2	105,2	103,0	105,8	105,2	105,2	105,6	financial services n.e.c.
103,9	104,1	104,1	101,1	104,1	104,1	104,1	101,5	other services n.e.c.

1) Average since the beginning of year

2) Average monthly rate of growth

Vývoj jadrovej a čistej inflácie

Predchádzajúce obdobie

	rok 2011 / year 2011												Ø mes tempo rastu
	1.	2.	3.	4.	5.	6.	7.	8.	9.	10.	11.	12.	
Úhm %	1,9	0,3	0,4	0,4	0,3	0,0	-0,1	0,1	0,3	0,2	0,5	0,1	0,4
Regulované ceny v %	4,8	0,1	0,1	0,1	0,1	0,0	0,3	1,2	0,8	0,3	1,5	0,0	0,8
(podiel na úhrne) v % bodoch	1,00	0,02	0,01	0,01	0,02	0,00	0,07	0,25	0,18	0,06	0,34	0,00	0,16
Vplyv zmeny nepriamych daní v neregulovaných cenách (podiel na úhrne) v % bodoch	0,54	0,01	0,03	0,04	0,00	0,00	0,00	0,00	0,00	0,00	0,00	0,00	0,05
Jadrová inflácia v %	0,5	0,4	0,5	0,5	0,4	0,0	-0,2	-0,2	0,1	0,2	0,2	0,1	0,2
(podiel na úhrne) v % bodoch	0,36	0,29	0,35	0,39	0,31	-0,03	-0,19	-0,13	0,11	0,14	0,12	0,06	0,15
v tom: Ceny potravín v %	1,7	1,2	0,8	0,8	1,1	-0,6	-1,5	-0,9	-0,3	0,2	0,3	0,0	0,2
(podiel na úhrne) v % bodoch	0,28	0,20	0,13	0,13	0,18	-0,10	-0,24	-0,15	-0,05	0,03	0,05	0,00	0,04
Čistá inflácia (bez zmien nepriamych daní) v %	0,1	0,1	0,4	0,4	0,2	0,1	0,1	0,0	0,3	0,2	0,1	0,1	0,2
(podiel na úhrne) v % bodoch	0,08	0,09	0,23	0,26	0,13	0,07	0,06	0,02	0,16	0,11	0,07	0,06	0,11

Rovnaké obdobie minulého roka

	rok 2011 / year 2011												Ø od zač.roka
	1.	2.	3.	4.	5.	6.	7.	8.	9.	10.	11.	12.	
Úhm %	3,0	3,3	3,6	3,7	4,0	3,9	3,7	4,0	4,3	4,4	4,6	4,4	3,9
Regulované ceny v %	5,8	6,0	5,9	5,9	6,0	6,0	6,3	7,3	7,9	8,0	9,6	9,5	7,0
Jadrová inflácia %	1,6	1,8	2,2	2,3	2,6	2,6	2,2	2,3	2,5	2,7	2,5	2,3	2,3
v tom: Ceny potravín %	5,8	6,2	6,6	6,2	7,2	6,6	4,6	4,7	4,3	4,9	3,8	2,8	5,3
Čistá inflácia (bez zmien nepriamych daní) v %	0,5	0,7	1,1	1,3	1,4	1,6	1,6	1,7	2,0	2,1	2,2	2,2	1,5

December minulého roka

	rok 2011 / year 2011												Ø od zač.roka
	1.	2.	3.	4.	5.	6.	7.	8.	9.	10.	11.	12.	
Úhm %	1,9	2,2	2,6	3,1	3,4	3,4	3,3	3,4	3,7	3,9	4,4	4,4	3,3
Regulované ceny v %	4,8	4,8	4,9	5,0	5,1	5,1	5,4	6,6	7,5	7,8	9,5	9,5	6,3
(podiel na úhrne) v % bodoch	1,00	1,01	1,03	1,04	1,06	1,07	1,13	1,39	1,57	1,63	1,98	1,98	1,32
Vplyv zmeny nepriamych daní v neregulovaných cenách (podiel na úhrne) v % bodoch	0,54	0,55	0,58	0,63	0,63	0,63	0,63	0,63	0,63	0,63	0,63	0,63	0,61
Jadrová inflácia v %	0,5	0,8	1,3	1,8	2,2	2,1	1,9	1,7	1,9	2,1	2,2	2,3	1,7
(podiel na úhrne) v % bodoch	0,36	0,65	1,01	1,41	1,73	1,69	1,50	1,37	1,49	1,63	1,76	1,82	1,37
v tom: Ceny potravín v %	1,7	3,0	3,8	4,6	5,8	5,1	3,6	2,6	2,3	2,5	2,8	2,8	3,4
(podiel na úhrne) v % bodoch	0,28	0,48	0,60	0,74	0,93	0,82	0,57	0,41	0,36	0,40	0,44	0,45	0,54
Čistá inflácia (bez zmien nepriamych daní) v %	0,1	0,3	0,6	1,1	1,3	1,4	1,5	1,5	1,8	2,0	2,1	2,2	1,3
(podiel na úhrne) v % bodoch	0,08	0,18	0,41	0,67	0,80	0,87	0,93	0,96	1,13	1,24	1,31	1,37	0,83

Development of core and net inflation

Previous period

rok 2012 / year 2012												Ø mes tempo rastu	
1.	2.	3.	4.	5.	6.	7.	8.	9.	10.	11.	12.		
1,4	0,2	0,3	0,3	0,1	0,2	0,0	0,1	0,3	0,3	0,0	-0,1	0,3	Total in %
3,6	0,1	-1,0	0,3	-0,1	-0,1	0,1	0,3	0,3	0,2	0,0	0,0	0,3	Regulated prices in %
0,84	0,02	-0,23	0,06	-0,02	-0,02	0,01	0,06	0,06	0,06	0,00	0,00	0,07	(contribution to total) in % points
0,00	0,03	0,04	0,00	0,00	0,00	0,00	0,00	0,00	0,03	0,02	0,00	0,01	Influence of indirect taxes changes on unregulated prices (contribution to total) in % points
0,7	0,2	0,7	0,3	0,2	0,3	0,0	0,0	0,3	0,3	0,0	-0,1	0,2	Core inflation in %
0,55	0,17	0,53	0,21	0,12	0,20	-0,01	0,01	0,21	0,26	0,02	-0,06	0,19	(contribution to total) in % points
1,6	0,5	1,7	-0,1	0,5	1,2	-0,6	-0,6	0,2	1,1	0,1	0,1	0,5	of with: Food prices in %
0,24	0,07	0,25	-0,01	0,08	0,18	-0,10	-0,09	0,03	0,16	0,02	0,02	0,07	(contribution to total) in % points
0,5	0,2	0,4	0,4	0,1	0,0	0,1	0,2	0,3	0,2	0,0	-0,1	0,2	Net inflation (indirect tax changes excluded) in %
0,32	0,11	0,27	0,22	0,05	0,03	0,09	0,11	0,18	0,10	0,01	-0,07	0,12	(contribution to total) in % points

The same period of the previous year

rok 2012 / year 2012												Ø mes tempo rastu	
1.	2.	3.	4.	5.	6.	7.	8.	9.	10.	11.	12.		
3,9	3,8	3,8	3,6	3,4	3,6	3,7	3,7	3,6	3,8	3,4	3,2	3,6	Total in %
8,3	8,3	7,2	7,4	7,2	7,1	6,8	5,9	5,3	5,3	3,7	3,6	6,3	Regulated prices in %
2,6	2,4	2,7	2,4	2,2	2,5	2,8	2,9	3,1	3,2	3,1	3,0	2,7	Core inflation in %
2,7	1,9	2,9	2,0	1,4	3,2	4,1	4,5	5,0	5,9	5,7	5,8	3,8	of with: Food prices in %
2,6	2,6	2,7	2,6	2,5	2,4	2,5	2,6	2,6	2,6	2,5	2,3	2,5	Net inflation (indirect tax changes excluded) in %

December of the previous year

rok 2012 / year 2012												Ø mes tempo rastu	
1.	2.	3.	4.	5.	6.	7.	8.	9.	10.	11.	12.		
1,4	1,6	2,0	2,2	2,3	2,5	2,5	2,6	2,9	3,3	3,3	3,2	2,5	Total in %
3,6	3,7	2,7	3,0	2,9	2,8	2,9	3,1	3,4	3,7	3,7	3,6	3,3	Regulated prices in %
0,84	0,87	0,63	0,69	0,67	0,65	0,67	0,73	0,79	0,85	0,85	0,85	0,76	(contribution to total) in % points
0,00	0,03	0,07	0,07	0,07	0,07	0,07	0,07	0,07	0,10	0,12	0,12	0,07	Influence of indirect taxes changes on unregulated prices (contribution to total) in % points
0,7	1,0	1,7	1,9	2,1	2,4	2,4	2,4	2,6	3,0	3,0	3,0	2,2	Core inflation in %
0,55	0,73	1,27	1,48	1,61	1,81	1,80	1,82	2,03	2,30	2,32	2,26	1,67	(contribution to total) in % points
1,6	2,1	3,9	3,8	4,3	5,6	4,9	4,2	4,4	5,6	5,7	5,8	4,3	of with: Food prices in %
0,24	0,31	0,57	0,56	0,64	0,82	0,72	0,62	0,65	0,82	0,83	0,85	0,63	(contribution to total) in % points
0,5	0,7	1,1	1,5	1,6	1,6	1,8	1,9	2,2	2,4	2,4	2,3	1,7	Net inflation (indirect tax changes excluded) in %
0,32	0,42	0,70	0,92	0,97	1,00	1,09	1,20	1,38	1,48	1,49	1,41	1,03	(contribution to total) in % points

Priemerné spotrebiteľské ceny vybraných tovarov a služieb
Average consumer prices of selected goods and services
 v Euro

EUR

Reprezentant	Merná jednotka	X.2012	XI.2012	XII.2012	Representative
Ryža lúpaná	1 kg	1,47	1,43	1,41	Rice shelled
Pšeničná múka polohrubá výber	1 kg	0,50	0,51	0,49	Wheat flour
Chlieb tmavý	1 kg	1,31	1,32	1,32	Ryebread
Rožok biely obyčajný	40 g	0,06	0,06	0,06	Roll
Cestoviny vaječné	500 g	1,11	1,12	1,13	Egg pastas
Hovädzie mäso predné s kosťou	1 kg	4,73	4,71	4,69	Chuck roast with the bone
Hovädzie mäso predné bez kosti	1 kg	6,80	6,80	6,79	Boneless chuck roast
Hovädzie mäso zadné bez kosti	1 kg	8,63	8,66	8,62	Boneless round roast
Bravčové karé s kosťou	1 kg	4,87	4,87	4,95	Pork cutlet with the bone
Bravčová krkovička s kosťou	1 kg	4,27	4,21	4,26	Pork neck with the bone
Bravčový bôčik	1 kg	3,69	3,71	3,72	Flank of bacon
Bravčové stehno bez kosti	1 kg	4,92	4,95	4,96	Boneless ham shank
Bravčové plecko bez kosti	1 kg	4,31	4,27	4,30	Boneless pork shoulder
Kurča pitvané	1 kg	2,81	2,79	2,75	Chicken frier
Jemné párky	1 kg	4,16	4,15	4,15	Fine frankfurters
Šunková saláma	1 kg	4,87	4,95	4,96	Ham salami
Trvanlivá saláma	1 kg	7,77	7,83	7,81	Durable salami
Sardinky v oleji	125 g	0,91	0,91	0,92	Sardines in oil
Pasterizované polotučné mlieko	1 l	0,74	0,74	0,73	Skim milk
Zahustené sladené mlieko (SALKO) ¹⁾	310 g	1,69	1,69	1,59	Condensed sweet milk ¹⁾
Jogurt ovocný ^{2) 3)}	150 g / ml	0,37	0,37	0,36	Fruit yoghurt ^{2) 3)}
Mlieko kyslé	1 kus	0,59	0,58	0,59	Sour milk
Syr Eidamská tehla	1 kg	6,06	6,13	6,24	Edam cheese
Oštiepok údený	1 kg	10,42	10,48	10,57	Smoked cheese
Tvaroh	250 g	1,12	1,11	1,11	Curds
Vajcia slepačie čerstvé	10 kusov	1,83	1,84	1,87	Fresh eggs
Čerstvé maslo	125 g	0,95	0,97	0,97	Fresh butter
Lahôdkový margarín	250 g	0,76	0,72	0,68	Margarine
Jedlý olej	1 l	2,08	2,06	2,07	Edible oil
Masť škvarená bravčová	1 kg	2,58	2,64	2,67	Lard
Jablká	1 kg	1,14	1,13	1,16	Apples
Zemiaky konzumné	1 kg	0,36	0,41	0,46	Potatoes
Cukor kryštálový	1 kg	1,13	1,13	1,13	Granulated sugar
Čokoláda mliečna	100 g	0,84	0,87	0,84	Milk chocolate
Pražená káva mletá - Štandard zmes	100 g	1,15	1,16	1,16	Ground coffee standard
Víno hroznové biele fľaškové	1 l	2,43	2,39	2,41	White wine bottled
Pivo 12 % - fľaškové	0,5 l	0,64	0,64	0,63	Beer 12 % bottled
Cigarety s filtrom MARLBORO King Size	19 kusov	3,36	3,40	3,40	Filter cigarettes MARLBORO King Size
Detské tričko s krátkym rukávom	1 kus	7,68	7,71	7,75	Children's T-shirt, short sleeve

¹⁾ do decembra 2011 sa zisťovali ceny za zahustené nesladené mlieko

²⁾ do decembra 2011 sa zisťovala cena za smotanový ovocný jogurt

³⁾ do decembra 2011 sa cena ovocného jogurtu publikovala za 1 kus, od januára 2012 je publikovaná cena za 150 g / ml

¹⁾ Till December 2011 the price condensed milk were collected

²⁾ Till December 2011 the price Cream fruit yoghurt were collected

³⁾ Till December 2011 the price for Fruit yoghurt was published for 1 piece, starting January 2012 the price for 150 g / ml is published

Average consumer prices of selected goods and services

dokončenie tabuľky
v Euro

End of table
EUR

Reprezentant	Merná jednotka	X.2012	XI.2012	XII.2012	Representative
Pánsky oblek	1 kus	157,96	158,48	158,99	Gentlemen's suit
Pánska košela s dlhým rukávom	1 kus	22,69	22,82	22,89	Gentlemen's shirt, long sleeve
Dámsky pulóver s dlhým rukávom	1 kus	23,59	23,82	23,69	Ladie's pullover, long sleeve
Detská bunda zimná	1 kus	33,72	33,60	33,54	Children's winter jacket
Detská tepláková súprava	1 súprava	20,83	21,17	21,17	Children's jogging
Pánske ponožky	1 pár	1,91	1,90	1,90	Gentlemen's socks
Dámske pančuchové nohavice	1 kus	1,17	1,18	1,18	Ladie's stockings
Čistenie nohavíc dlhých do 3 dní (bez apretácie)	1 kus	3,60	3,60	3,60	Cleaning of long trousers up to 3 days
Pánska kožená obuv vychádzková	1 pár	56,37	56,69	56,43	Gentlemen's leather shoes
Dámska kožená obuv vychádzková-lodičky	1 pár	51,71	52,05	51,88	Ladie's leather shoes
Detská obuv vychádzková	1 pár	26,16	26,23	26,12	Children's shoes
Cement troskoportlandský SPC 325	0,1 t	10,84	10,83	10,85	Cement drossportland SPC 325
Elektrina sadzba DD1-D1	1 kWh	0,20	0,20	0,20	Electricity tariff DD1-D1
Zemný plyn, sadzba D3	1 kWh	0,05	0,05	0,05	Natural gas, tariff D3
Hnedé uhlie	0,1 t	15,08	15,14	15,15	Brown coal
Skriňa šatníková dvojverová	1 kus	152,31	152,22	151,65	Wardrobe with two doors
Kombinovaná chladnička s mrazničkou, 260 l	1 kus	355,57	356,22	356,55	El refrigerator with freezing machine, 260 l
Elektrický kufríkový šijací stroj	1 kus	182,34	182,25	182,81	Electrical portable sewing machine
Elektrická žehlička naparovacia	1 kus	50,84	50,55	50,63	Electrical steam iron
Prací prostriedok univerzálny (prášok)	1 kg	2,62	2,65	2,66	Washing detergent powder
SKODA Fabia 1,2 12V HTTP Ambition (51 kW/ 70 k)	1 kus	9 337,00	9 337,00	9 297,77	SKODA Fabia 1,2 12V HTTP Ambition (51 kW/ 70 k)
Detský bicykel	1 kus	132,19	133,19	133,26	Bicycle for children
Benzín natural 95 oktánový	1 l	1,578	1,525	1,504	Motor-car petrol 95
Benzín natural 98 oktánový	1 l	1,724	1,690	1,643	Motor-car petrol 98
LPG	1 l	0,736	0,736	0,738	LPG
Nafta	1 l	1,473	1,448	1,432	Diesel
Osobný vlak, obyč. cestovné 2. tr. na vzdialenosť 60 km ⁴⁾	1 lístok	3,25	3,25	3,25	Slow train, 2nd class 60 km ⁴⁾
Autobus: obyčajné cestovné 91-100 km	1 lístok	4,69	4,69	4,69	Bus fare, 91-100 km
LCD televízor	1 kus	396,17	394,26	391,13	LCD TV set
Zjazdové lyže (150-170 cm) s bezp. viazaním	1 pár	278,00	292,48	294,79	Ski (150-170 cm) with safety binding
Poplatok za rozhlas a televíziu	1 mesačne	4,64	4,64	4,64	Radio and TV subscriber's fee
Pivo sudové 10 % svetlé v reštauračnom stravovaní	0,5 l	0,96	0,96	0,96	Cask beer 10 % in restaurants
Toaletné mydlo výberové	100 g	0,64	0,64	0,65	Toilette soap extra
Pánske náramkové hodinky	1 kus	77,38	77,57	77,37	Gentlemen's wristwatch

⁴⁾ Do decembra 2011 sa zisťovali ceny za osobný vlak obyč. cestovné 2. tr. 91-100 km

⁴⁾ Till December 2011 the prices for slow train, 2nd class 91-100 km were collected

Vývoj indexov cien jedál a nealkoholických nápojov v reštauračnom stravovaní a indexov cien položiek spojených s prevádzkou motorových vozidiel, počítaných k decembru 2000 = 100 (pre úpravy sadzieb cestovných náhrad vyhlasovaných Ministerstvom práce, sociálnych vecí a rodiny Slovenskej republiky)

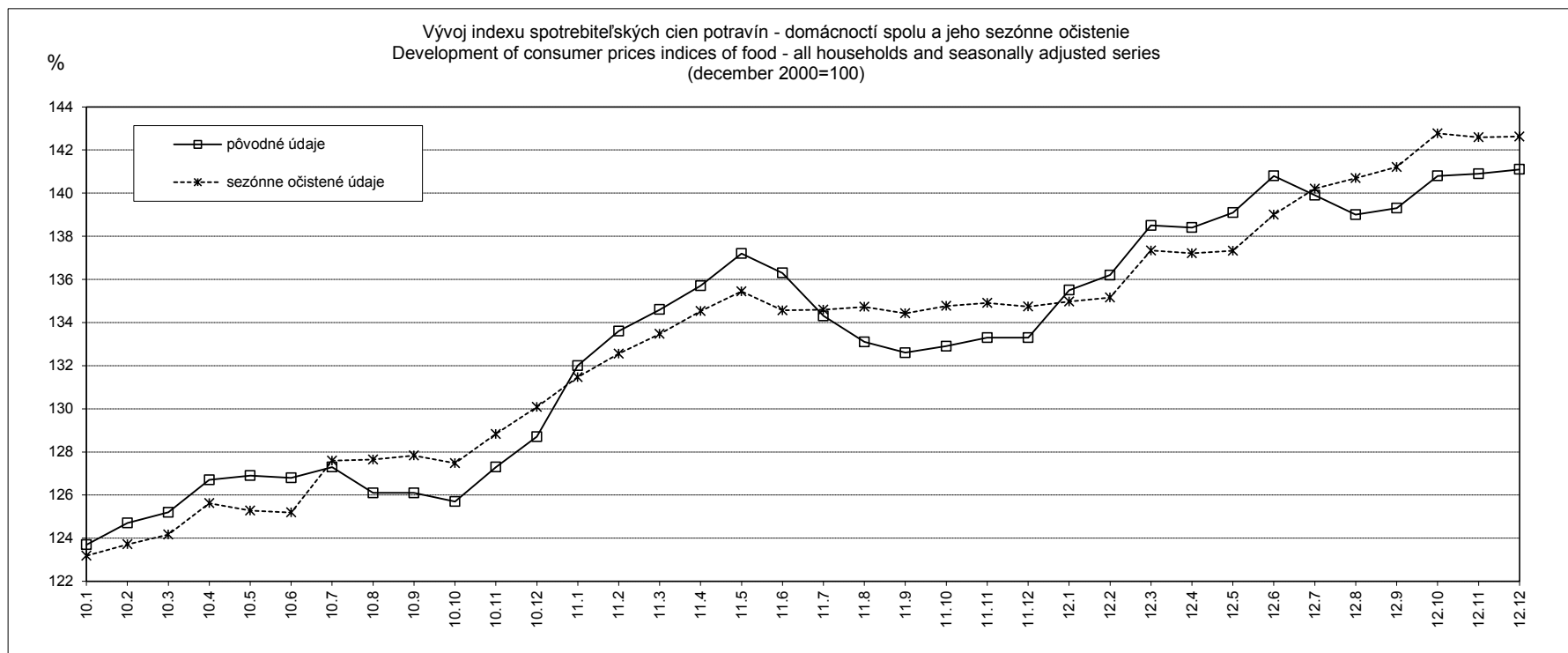
Evolution of price indices of meals and non-alcoholic beverages in restaurants and of price indices of items connected with service of motor vehicles, with base period December 2000 = 100 (for adjustment of travelling compensation rates declared by Ministry of Labour, Social Affairs and Family of the Slovak Republic)

Ukazovateľ Indicator	Rok 2011		Rok 2012												
	12.	1*)	1.	2.	3.	4.	5.	6.	7.	8.	9.	10.	11.	12.	1*)
Reštauračné stravovanie / Restaurants	161,7	160,1	162,2	163,0	163,7	163,9	164,1	164,8	165,1	165,6	166,0	166,6	166,6	166,8	164,9
Motorové vozidlá / Motor vehicles	127,0	126,4	127,6	127,5	127,6	127,6	127,7	128,1	128,0	127,9	128,1	128,3	128,1	128,0	127,9

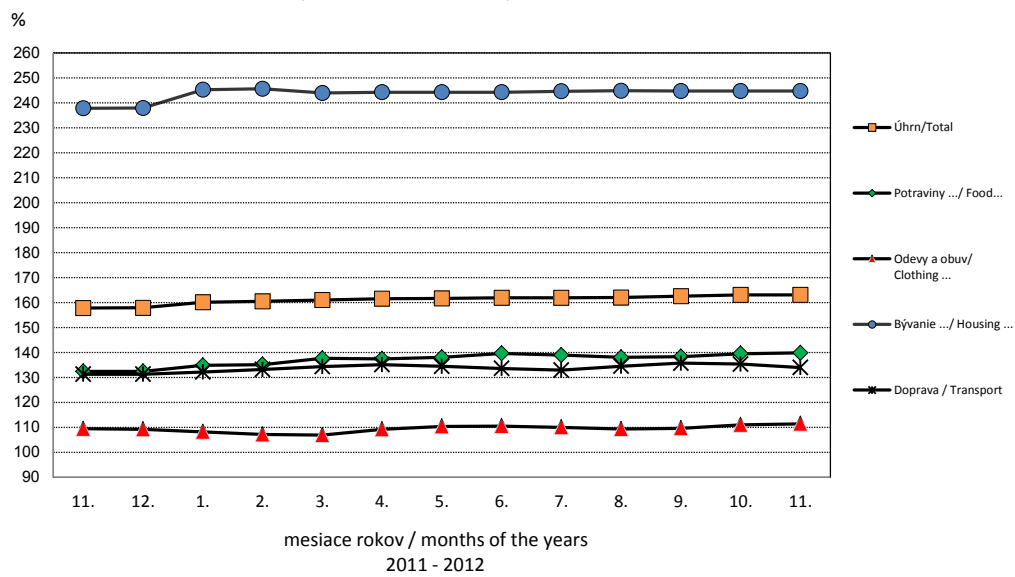
1*) priemer od začiatku roka / Average since the beginning of year

Ukazovateľ / Indicator		Rok / Year	December 2000=100												1)
			Mesiac / Month												
			1.	2.	3.	4.	5.	6.	7.	8.	9.	10.	11.	12.	
Index spotrebiteľských cien potravín - domácnosti spolu a jeho očistenie	Pôvodné údaje	2006	113,3	113,7	114,1	114,4	116,1	116,4	115,4	114,1	114,2	114,1	115,0	115,3	114,7
		2007	117,2	117,5	117,3	118,3	118,9	118,7	117,8	117,2	118,5	121,9	123,5	124,5	119,3
		2008	126,9	127,6	128,0	129,5	130,9	131,9	130,4	129,2	128,2	128,2	127,8	127,6	128,9
	Original series	2009	128,8	128,8	127,7	126,2	126,6	125,6	123,1	121,2	120,9	120,0	120,6	120,6	124,2
		2010	123,7	124,7	125,2	126,7	126,9	126,8	127,3	126,1	126,1	125,7	127,3	128,7	126,3
		2011	132,0	133,6	134,6	135,7	137,2	136,3	134,3	133,1	132,6	132,9	133,3	133,3	134,1
Development of consumer indices of food - all households and seasonally adjusted series	Sezónne očistené údaje	2006	112,8	112,8	113,2	113,5	114,7	115,0	115,7	115,5	115,7	115,6	116,3	116,4	114,8
		2007	116,7	116,6	116,4	117,4	117,5	117,2	118,1	118,6	120,1	123,6	124,9	125,8	119,4
		2008	126,4	126,6	127,0	128,5	129,3	130,3	130,7	130,8	129,9	130,0	129,3	128,9	129,0
	Seasonally adjusted series	2009	128,3	127,8	126,7	125,2	125,0	124,0	123,4	122,7	122,5	121,7	122,0	121,9	124,3
		2010	123,2	123,7	124,2	125,6	125,3	125,2	127,6	127,6	127,8	127,5	128,8	130,1	126,4
		2011	131,5	132,6	133,5	134,5	135,4	134,6	134,6	134,7	134,4	134,8	134,9	134,7	134,2
2012	135,0	135,2	137,3	137,2	137,3	139,0	140,2	140,7	141,2	142,8	142,6	142,6	139,3		

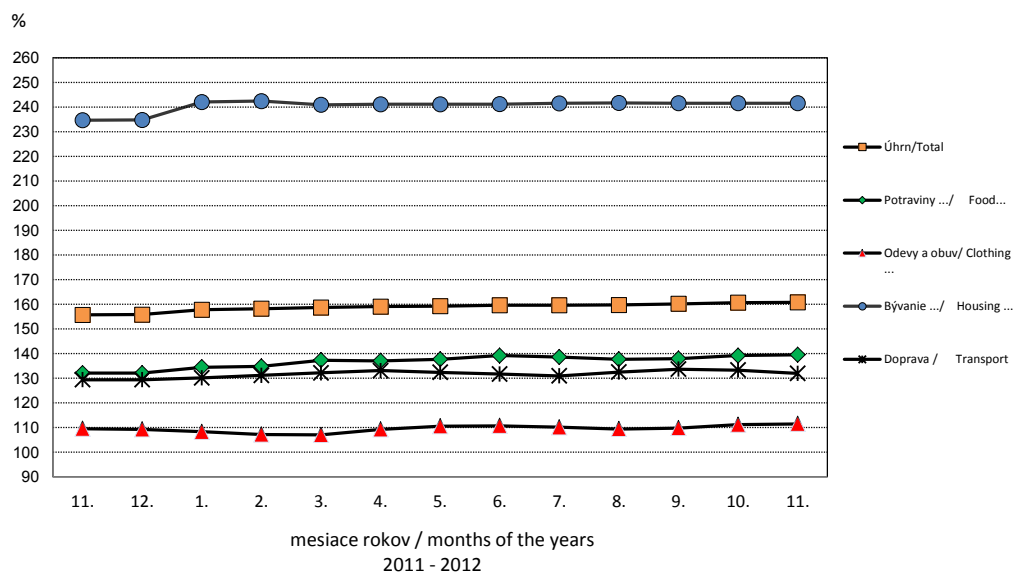
1) Priemer od začiatku roka / Average since the beginning of year



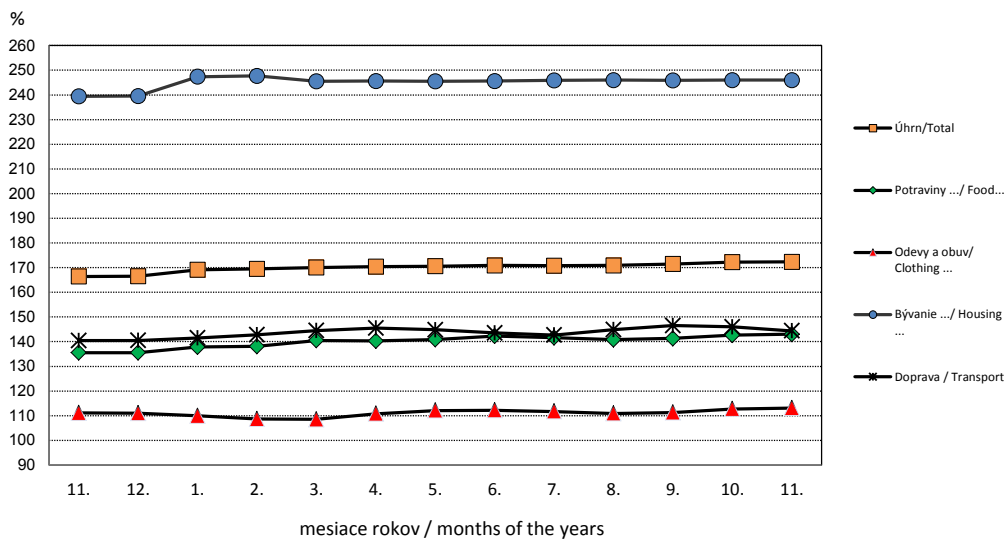
Vývoj indexov spotrebiteľských cien (životných nákladov) - domácnosti spolu /
Development of consumer price (cost of living) indices - all households
(december 2000 = 100)



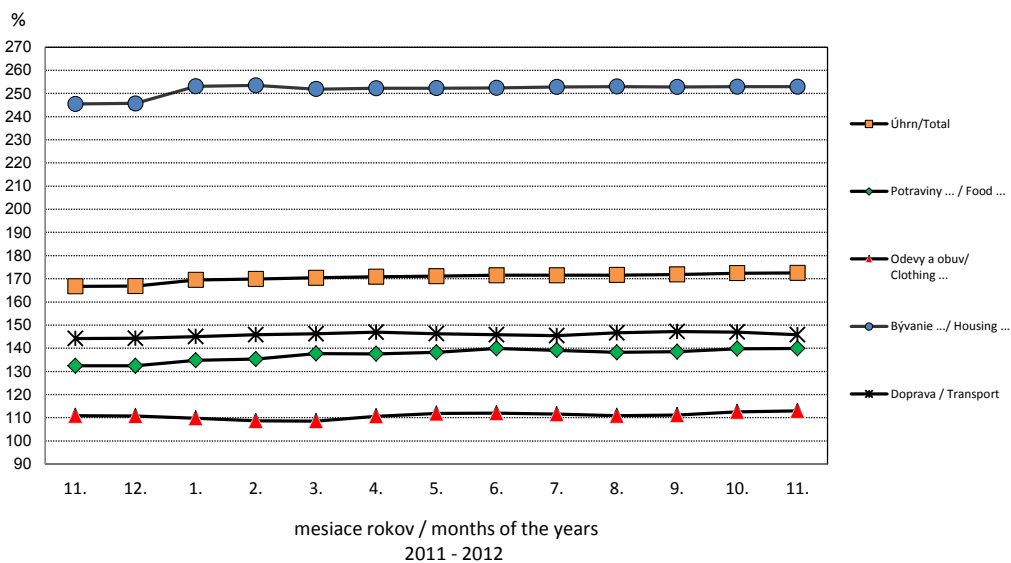
Vývoj indexov spotrebiteľských cien (životných nákladov) - zamestnanci /
Development of consumer price (cost of living) indices - Employees
(december 2000 = 100)



Vývoj indexov spotrebiteľských cien (životných nákladov) - nízko príj. domácnosti / Development of consumer price (cost of living) indices - households with low money incomes (december 2000 = 100)



Vývoj indexov spotrebiteľských cien (životných nákladov) - dôchodcovia / Development of consumer price (cost of living) indices - Pensioners (december 2000 = 100)



METODICKÉ VYSVETLIVKY

Od januára 2012, po revízii indexov spotrebiteľských cien, sa vývoj indexov spotrebiteľských cien sleduje na univerzálnom spotrebnom koši, založenom na súbore 710 reprezentantov – vybraných druhov tovarov a služieb platených obyvateľstvom. Revidovaný spotrebný kôš bol prerokovaný a schválený zástupcami štatistických orgánov, ministerstiev, odborových orgánov a ďalších.

Index spotrebiteľských cien tovarov a služieb (životných nákladov) pre všetky domácnosti charakterizuje cenový vývoj v celospoločenskom priemere. Indexy spotrebiteľských cien (životných nákladov) sa vypočítavajú aj pre vybrané typy sociálnych skupín domácností – zamestnancov, dôchodcov a za skupinu nízkopříjmových domácností.

Výber reprezentantov v indexoch spotrebiteľských cien (životných nákladoch) pre všetky domácnosti, ako aj pre jednotlivé sociálne skupiny domácností je rovnaký, odlišujú sa iba ich váhy.

Počnúc januárom 2005 sme prešli na výpočet indexu spotrebiteľských cien k základnému obdobiu (december 2000) reťazením cez december predchádzajúceho roku. Aby bolo zabezpečené, že váhy za základné agregáty odrážajú súčasnú výdavkovú vzorku a spotrebiteľské správanie, sú váhy každoročne revidované. Dôležitou črtou reťazového indexu je, že táto každoročná aktualizácia váh umožňuje a uľahčuje zavedenie nových položiek a podindexov a odstránenie zastaralých.

Pre zabezpečenie prepojenia starých a nových časových radov, je pri počítaní reťazového indexu potrebné prekryvacie obdobie (k), v ktorom má byť index počítaný, použijúc starú a novú sadu váh. Týmto prekryvacím obdobím môže byť mesiac alebo rok. ŠÚSR pri reťazení stanovil december predchádzajúceho roka ako prekryvacie obdobie, t.j. v roku 2012 je týmto obdobím december 2011. December 2011 je posledným obdobím, za ktoré sa počíta index na predchádzajúcom spotrebnom koši a systéme váh a zároveň je referenčným (základným) obdobím pre ceny nového spotrebného koša a nový systém váh. December predchádzajúceho roka tvorí teda prepojenie (prekryvacie obdobie) medzi predchádzajúcim a novým indexom a tieto vytvárajú reťazový index.

Reťazový index môže mať dve, alebo viac prepojení. Medzi každým prepájacím obdobím index môže byť počítaný ako index s fixnými váhami.

Nevýhodou metódy reťazenia je neaditivita, t.j., keď nový časový rad je prepojený na starý, indexy vyššej úrovne po prepojení nemôžu byť získané ako vážený aritmetický priemer jednotlivých indexov, použijúc nové váhy.

Výber reprezentantov

Za cenové reprezentanty boli vybrané výrobky a služby, ktoré sa významne podieľajú na výdavkoch obyvateľstva a svojím rozsahom reprezentujú celú sféru spotreby.

Členenie indexov sa uskutočnilo v súlade s metodikou Eurostatu tak, že sa univerzálny spotrebný kôš člení na 12 odborov podľa klasifikácie COICOP (Klasifikácia individuálnej spotreby podľa účelu). Počet cenových reprezentantov v univerzálnom spotrebnom koši indexov spotrebiteľských cien je od januára 2012 nasledovný:

Odbor COICOP	NÁZOV ODBORU COICOP	Stála váha v promile	Počet reprezentantov
	Úhrnný index spotrebiteľských cien	1000,000	710
	v tom:		
01	Potraviny a nealkoholické nápoje	163,454	142
02	Alkoholické nápoje a tabak	49,242	11
03	Odevy a obuv	43,947	87
04	Bývanie, voda, elektrina, plyn a iné palivá	277,235	43
05	Nábytok, bytové zariadenie a bežná údržba domu	65,372	86
06	Zdravie	43,417	31
07	Doprava	84,893	74
08	Pošta a telekomunikácie	36,594	28
09	Rekreácia a kultúra	82,958	83
10	Vzdelávanie	16,815	7
11	Hotely, kaviarne a reštaurácie	62,480	44
12	Rozličné tovary a služby	73,593	74

Metóda zisťovania spotrebiteľských cien

Spotrebiteľské ceny jednotlivých reprezentantov sa zisťujú na celom území SR vo vybranej sieti predajní a prevádzok služieb, kde obyvatelia obvykle nakupujú. Ceny sú zisťované počas prvých 20 dní sledovaného mesiaca.

Váhový systém

Váhy jednotlivých reprezentantov boli vypočítané z údajov zistených štatistikou rodinných účtov za rok 2010, z podkladov štatistiky národných účtov a z údajov získaných z rôznych administratívnych zdrojov. Tieto boli použité na spresnenie štruktúry spotreby obyvateľstva.

Spôsob výpočtu indexov

Index spotrebiteľských cien je indexom Laspeyresovho typu:

$$I = \frac{\sum \frac{p_1}{p_0} p_0 q_0}{\sum p_0 q_0} 100$$

p_1 - cena tovaru (služby) v sledovanom (bežnom) období,

p_0 - cena tovaru (služby) v základnom období,

q_0 - predané (realizované) množstvo tovaru (služby) v základnom období,

$\frac{p_1}{p_0}$ = individuálny index ceny určitého tovaru alebo služby

Výpočet reťazového indexu

Predpokladajme, že časové rady indexov s fixnými váhami boli vypočítané s obdobím 0 ako referenčným obdobím pre index a ceny a že v období k (prekrývacom období) bola zavedená nová sada váh a aktualizovaný spotrebný kôš do indexu. Reťazový index je potom počítaný ako:

$$I = I^{0:k} \sum w_i^k I_i^{k:t} = I^{0:k} I^{k:t}$$

0 – referenčné obdobie pre index

k – prekrývacie obdobie

t – bežné obdobie

Členenie a časový základ indexov

Indexy sú publikované podľa 12 odborov a 44 skupín klasifikácie COICOP, v rámci ktorej jednotlivé odbory obsahujú:

01 Potraviny a nealkoholické nápoje

- zahŕňa všetky druhy potravinárskych výrobkov a nealkoholických nápojov

02 Alkoholické nápoje a tabak

- zahŕňa alkoholické nápoje a tabakové výrobky

03 Odevy a obuv

- zahŕňa odevné materiály, všetky druhy sortimentu pánskeho, dámskeho a detského textilného tovaru, odevov, obuvi, vrátane opráv, zákazkovej výroby a čistenia týchto odevných súčastí

04 Bývanie, voda, elektrina, plyn a iné palivá

- zahŕňa nájomné, úhrady za používanie družstevných bytov, tovary a služby pre pravidelnú údržbu a opravy bytov, vodné a stočné, všetky druhy energií (elektrina, plyn, teplo, pevné palivá)

05 Nábytok, bytové zariadenie a bežná údržba domu

- zahŕňa nábytok a bytové zariadenie, koberce a iné podlahové krytiny, bytový textil, domáce spotrebiče, stolné náčinie, sklo, domáce náradie, opravy domácich spotrebičov a tovary a služby pre bežnú údržbu domácností

06 Zdravie

- zahŕňa zdravotnícke a farmaceutické výrobky, terapeutické prístroje a zariadenia, lekárske služby, zubné lekárstvo, nemocničné služby a ostatné zdravotnícke služby iné ako nemocničné

07 Doprava

- zahŕňa osobné dopravné prostriedky vrátane opráv a náhradných dielov, pohonné hmoty, mazivá a verejnú dopravu (železničná, cestná, letecká)

08 Pošta a telekomunikácie

- zahŕňa poštové služby, telefónne a faxové prístroje, telefónne a faxové služby

09 Rekreačia a kultúra

- zahŕňa zariadenia na príjem, nahrávanie a reprodukciu zvuku a obrazu, fotografické a kinematografické prístroje, zariadenia na spracovanie údajov, opravy zariadení a príslušenstva pre rekreáciu a kultúru, hračky, vybavenie pre šport, záhradkárске potreby, rekreačné a kultúrne služby, dovolenky s programom, knihy, učebnice, noviny a periodiká, kancelárske a kresliace potreby

10 Vzdelávanie

- zahŕňa vzdelávanie vrátane poplatkov v umeleckých školách, jazykových školách a kurzoch

11 Hotely, kaviarne a reštaurácie

- zahŕňa jedlá a nápoje v reštauráciách, stravovacie služby v závodnom, školskom a predškolskom stravovaní, ubytovacie služby v hoteloch, penziónoch a internátoch

12 Rozličné tovary a služby

- zahŕňa výrobky, prístroje a služby pre osobnú starostlivosť, osobné predmety, šperky, hodiny, hodinky, sociálnu starostlivosť, poistenie, rôzne finančné služby a iné služby inde neklasifikované (poplatky za právne služby, pohrebné služby, inzeráty a iné)

Základným obdobím indexov je december 2000 = 100.

Pre potreby používateľov sú v publikácii uvedené indexy k základu:

- december 2000 = 100
- december 2010 = 100
- december 2011 = 100
- predchádzajúce obdobie = 100
- rovnaké obdobie minulého roka = 100

V publikácii „Indexy spotrebiteľských cien v SR“ - v tabuľke „Priemerné spotrebiteľské ceny vybraných tovarov a služieb“ sú uvedené priemerné ceny za výber zo 710 reprezentantov spotrebiteľského koša.

Počnúc mesiacom február 1999 sekcia národných účtov a cien ŠÚ SR publikuje sezónne očistený index spotrebiteľských cien za potraviny.

Od januára 2000 je publikácia „Indexy spotrebiteľských cien v SR“ rozšírená o vývoj jadrovej a čistej inflácie.

CHARAKTERISTIKA JADROVEJ A ČISTEJ INFLÁCIE

Jadrová inflácia kvantifikuje mieru rastu cenovej hladiny na neúplnom spotrebnom koši. Zo spotrebného koša sú vylúčené položky s regulovanými cenami a položky s cenami ovplyvňovanými inými administratívnymi opatreniami. Položky, u ktorých dôjde k cenovým zmenám z dôvodu daňových úprav (napr. zmien DPH, spotrebných daní, dotácií), zostávajú súčasťou spotrebného koša, ale vplyv daňových úprav sa eliminuje. Jadrová inflácia bude kvantifikovaná dvoma spôsobmi:

- ako príspevok upraveného koša (v percentuálnych bodoch) k celkovej miere inflácie, očistený od zmien daňového zaťaženia príslušných položiek spotrebného koša
- ako prírastok cien upraveného spotrebného koša (v percentách), očistený od zmien daňového zaťaženia príslušných položiek spotrebného koša.

Celkovú infláciu teda rozkladáme na jadrovú infláciu (vplyv položiek s trhovými cenami), vplyv položiek s regulovanými cenami a vplyv nepriamych daní (eliminácia daňových úprav).

Príspevok jadrovej inflácie vyjadruje, o koľko percent by sa v príslušnom období zmenila cenová hladina, keby nedošlo k zmene cien vplyvom administratívnych zásahov. To znamená, že pokiaľ nedochádza k žiadnym zmenám administratívnych cien, je príspevok jadrovej inflácie zhodný s celkovou infláciou.

Príspevok jadrovej inflácie (v percentuálnych bodoch) k celkovej inflácii ďalej rozkladáme na príspevok čistej inflácie a príspevok cien potravín. Dôvodom na oddelenie podielu potravín z čistej inflácie bol fakt, že ceny potravín v minulosti podliehali značnej sezónnosti ako aj netrhovým opatreniam vlády (napr. zmeny garantovaných cien pre prvovýrobcov, dotácií, dovozných ciel, kvót).

ZOZNAM POLOŽIEK, O KTORÉ SA UPRAVUJE SPOTREBNÝ KÔŠ PRE VÝPOČET JADROVEJ A ČISTEJ INFLÁCIE:

A. Položky vylúčené z výpočtu čistej a jadrovej inflácie

1. Položky s maximálnymi cenami

- a) stanovené Úradom pre reguláciu železničnej dopravy SR
 - osobná železničná doprava
- b) stanovené ÚRSO (Úrad pre reguláciu sieťových odvetví)
 - vodné a stočné
 - elektrina pre domácnosti
 - zemný plyn pre domácnosti
 - tepelná energia pre domácnosti
- c) stanovené Poštovým úradom SR
 - poštové služby
- d) stanovené Telekomunikačným úradom SR
 - telefónne a telegrafické služby
- e) stanovené regionálnou samosprávou (VÚC) a miestnou samosprávou (obce)
 - osobná autobusová doprava
 - mestská hromadná doprava
 - služby spojené s bývaním (čistenie a kontrola komína, odvoz komunálneho odpadu atď.)
 - služby sociálnej starostlivosti
- f) stanovené Ministerstvom výstavby a regionálneho rozvoja SR
 - čisté nájomné v nájomných bytoch
- g) stanovené Ministerstvom zdravotníctva SR
 - vybrané položky liekov a výkonov v zdravotníctve
- h) stanovené Ministerstvom školstva SR
 - školské a predškolské stravovanie

2. Poplatky

- koncesionárske poplatky za rozhlas a televíziu
- poplatky za predškolské a školské vzdelanie
- poplatky za overenie podpisu v listinách, vydanie pasu, výpis z registra trestov a iné
- poplatky za právne úkony
- poplatok za psa

B. Položky, u ktorých sú eliminované cenové dopady vyplývajúce z titulu úprav, ktoré však nie sú vylúčené zo spotrebného koša

- DPH
- spotrebné dane

ZÁSADY VÝPOČTU JADROVEJ A ČISTEJ INFLÁCIE

1. Zo spotrebného koša sú vylúčené položky s regulovanými cenami, uvedené v bode A. Zoznam týchto položiek bude aktualizovaný ročne, vždy v januári príslušného roka podľa Cenových vestníkov regulačných úradov SR a vyhlásení v Z.z. SR. Zoznam vylúčených položiek bude platný počas celého roka bez ohľadu na prípadné cenové liberalizácie, ktoré by nastali v priebehu roka.
2. Položky, u ktorých dôjde k cenovým zmenám z dôvodu daňových úprav, t.j. položky uvedené v bode B, zostávajú súčasťou spotrebného koša, ale vplyv daňových úprav sa eliminuje. Eliminácia cenových zmien sa uskutoční v príslušnom časovom období, kedy daňové úpravy vstúpia do platnosti. Zoznam položiek, u ktorých sa bude cenová zmena eliminovať, bude aktualizovaný priebežne podľa zákonov NR SR vyhlásených v Z.z. SR.
3. Položky, ktoré zostávajú v spotrebnom koši pre výpočet jadrovej a čistej inflácie, majú priradené rovnaké váhy ako v úplnom spotrebnom koši.

VZOREC VÝPOČTU JADROVEJ INFLÁCIE

$$I_{x_{a_i}} = I_x \frac{\Delta a_i}{\Delta x}$$

$I_{x_{a_i}}$ = vplyv položiek s trhovými (neregulovanými) cenami na celkovú infláciu v percentuálnych bodoch

I_x = celkový indexu spotrebiteľských cien v %

Δa_i = absolútny rozdiel prepočítaných váh položiek s trhovými cenami k sledovanému obdobiu

Δx = absolútny rozdiel prepočítaných váh za celý spotrebný kôš k sledovanému obdobiu

METHODOLOGICAL NOTES

Since January 2012, after comprehensive revision of consumer price indices, the development of consumer price indices has been surveying on an universal consumer basket established on the set of 710 representatives - selected goods and services paid by the population. A new, revised consumer basket was discussed and consented by the representatives of the statistical bodies, ministries, trade unions and others.

Consumer price index of goods and services for all households characterises price development on a generally averaged level. Consumer price indices are also calculated for selected types of social groups of households - employees, pensioners and for households with low money incomes.

The coverage of representatives in the consumer price indices for all households as well as for individual social groups of households is the same, the only difference is in their weights.

Starting with January 2005 we introduced the compilation of consumer price indices (based on December 2000) by chaining using December of a previous year as a linking period. Weights for the elementary aggregates have to be annually revised to ensure that they reflect current expenditure patterns and consumer behaviour. The important feature of a chain index formula is that it allows weights to be annually updated and facilitates the introduction of new items and sub-indices and the removal of obsolete ones.

In order to be able to link the old and the new series, an overlapping (link) period k is needed in which the index has to be calculated using both the old and the new set of weights. The link period may be a month or a year. SO SR stated as a link period December of a previous year, i.e. December 2011 is a link period for the compilation of indices in the year 2012. December 2011 is a last period, for which the index is calculated using the previous consumer basket and system of weights and at the same time is the price reference period for an updated consumer basket. Thus December of a previous year is a link period between the new and the old index and these indices create (compile) a chain index.

A chain index may have two or more links. Between each link period, the index may be calculated as a fixed weight index.

The disadvantage of a chain index is that chaining leads to non-additivity. When the new series is chained onto the old, the higher-level indices after the link cannot be obtained as weighted arithmetic averages of individual indices using the new weights.

Selection of representatives

Goods and services with the important share in expenditures of the population, representing the whole sphere of consumption, were selected as price representatives.

Breakdowns of indices were designed in harmony with methodology of Eurostat; universal consumer basket is divided into 12 divisions of COICOP classification (Classification of Individual Consumption by Purpose). Number of price representatives in the universal consumer basket of consumer price indices since January 2012 is as follows:

COICOP division	Title of COICOP division	Constant weight in per mille	Number of representative items
	Consumer price index - total	1000,000	710
	of which:		
01	Food and non-alcoholic beverages	163,454	142
02	Alcoholic beverages and tobacco	49,242	11
03	Clothing and footwear	43,947	87
04	Housing, water, electricity, gas and other fuels	277,235	43
05	Furnishings, household equipment and routine maintenance of the house	65,372	86
06	Health	43,417	31
07	Transport	84,893	74
08	Communications	36,594	28
09	Recreation and culture	82,958	83
10	Education	16,815	7
11	Hotels, cafés and restaurants	62,480	44
12	Miscellaneous goods and services	73,593	74

Method of collecting data on consumer prices

Consumer prices of individual representatives are collected at the whole territory of Slovak republic in selected network of shops and service businesses where inhabitants usually do their shopping. Prices are collected during initial 20 days of a reference month.

Weighting system

Weights of individual representatives were computed on the basis of data from statistics on family budget in 2010, of other data from basic statistics and data obtained from various administrative sources. These data were used for determination of accurate consumption structure of inhabitants.

Method of calculating indices

Consumer price indices are Laspeyres type indices:

$$I = \frac{\sum \frac{p_1}{p_0} p_0 q_0}{\sum p_0 q_0} 100$$

p_1 - price of goods (service) in current period

p_0 - price of goods (service) in base period

q_0 - sold (realised) quantity of goods (service) in base period

$\frac{p_1}{p_0}$ = individual price index of certain goods (service)

The calculation of a chain index

Assume that a series of fixed-weight indices have been calculated with period 0 as the price reference period and that in a subsequent period k , a new set of weights has to be introduced in the index. The new set of weights may, or may not, have been price- updated from the new weight reference period-to-period k . A chain index is then calculated as:

$$I = I^{0:k} \sum w_i^k I_i^{k:t} = I^{0:k} I^{k:t}$$

0 – index reference period

k – overlapping (link) period

t – current period

Structure and base period of indices

Indices are published by 12 divisions and 44 groups of COICOP classification, within the framework of which individual divisions contain:

01 Food and non-alcoholic beverages

- includes all sorts of food products and non-alcoholic beverages

02 Alcoholic beverages and tobacco

- includes alcoholic beverages and tobacco products

03 Clothing and footwear

- includes clothing materials, all sorts of textile goods, garments and footwear for men, women and children, including repairs, custom-made production and cleaning of these articles

04 Housing, water, electricity, gas and other fuels

- includes rents, payments for using co-operative flats, goods and services for regular maintenance and repair of dwellings, water supply and salvage, all kinds of energy (electricity, gas, heating, solid fuels)

05 Furnishings, household equipment and routine maintenance of the house

- includes furniture and furnishings, carpets, floor coverings, household textiles, household appliances, tableware, glassware, household utensils, repairs of household appliances and goods and services for routine household maintenance

06 Health

- includes medical and pharmaceutical products, therapeutic appliances and equipment, services of physicians, dentistry, hospital services and other non-hospital services

07 Transport

- includes personal transport equipment including repairs and spare parts, fuels, lubricants and public transport (by railway, road, air)

08 Communications

- includes postal services, telephone and telefax equipment, telephone and telefax services

09 Recreation and culture

- includes equipment for the reception, recording and reproduction of sound and pictures, photographic and cinematography equipment, data processing equipment, repair of equipment and accessories for recreation and culture, toys, equipment for sport, gardening, recreational and cultural services, package holidays, books, text-books, newspapers and periodicals, stationery and drawing materials

10 Education

- includes education including charges in school of arts, language schools and courses

11 Hotels, cafés and restaurants

- includes meals and drinks in restaurants, catering services of work canteens, office canteens and canteens in schools, universities and other educational establishments, accommodation services in hotels, boarding houses and hostels

12 Miscellaneous goods and services

- includes products, appliances and services of personal care, personal effects, jewellery, clocks, watches, social welfare, insurance, various financial services and other services n.e.c. (fees for legal services, funeral services, advertisements and others)

Base period of indices is December 2000 = 100.

For users the publication contains indices with the following base periods:

- December 2000 = 100
- December 2010 = 100
- December 2011 = 100
- previous period = 100
- the same period of previous year = 100

In publication „Consumer price indices in the Slovak Republic“ - in the table „Average consumer prices of the selected goods and services“ the average prices are given for the selection from 710 representative items of consumer basket.

Starting with February 1999 National Accounts and Prices Section of SO SR has published seasonally adjusted consumer price index for food-stuffs.

Since January 2000 the publication „Consumer Price Indices in the Slovak Republic“ is enlarged by „Development of core and net inflation“.

CHARACTERISTICS OF CORE AND NET INFLATION

Core inflation quantifies growth rate of price level on incomplete consumer basket. From the consumer basket there are excluded those items with regulated prices and items with prices influenced by other administrative measurements. The items which will be changed due to tax amendments (e.g. change of VAT, precise taxes, subsidies) stay a part of consumer basket, but influence of tax amendments is eliminated. Core inflation is quantified in two ways:

- as contribution of amended basket (in percentual points) to total inflation rate, amended changes of tax burdening of individual items of consumer basket.
- as growth of amended consumer basket prices (in percentage), amended changes of tax burdening of individual items of consumer basket.

Though, total inflation is divided into core inflation (influence of items with market prices), influence of items with regulated prices and influence of indirect taxes (elimination of tax amendments).

Contribution of core inflation represents the information by how much percentage should the price level be changed, if there is no price change due to administrative interference. It means that if there are no changes of administrative prices, contribution of core inflation is equal with total inflation.

Contribution of core inflation (in percentual points) to total inflation is further divided into contribution of net inflation and contribution of foodstuff prices. Reason for putting aside share of foodstuffs from net inflation was the fact that foodstuff prices in the past were determined by considerable seasonality as well as non-market measurements (e.g. changes of guaranteed prices for the first producers, subsidies, import taxes, quotas).

LIST OF ITEMS WITH WHICH THERE IS ADJUSTED CONSUMER BASKET FOR CALCULATION OF CORE AND NET INFLATION:

A. ITEMS EXCLUDED FROM CALCULATION OF CORE AND NET INFLATION

1. Items with maximal prices

- a) approved by Regulatory Office for railway transport of the SR
 - passenger railway transport
- b) approved by Regulatory Office for network industries of the SR
 - water and waste water treatment
 - electricity
 - natural gas for households
 - heat energy for households
- c) approved by Postal Office of the SR
 - post office services
- d) approved by Telecommunications Office of the SR
 - telephone and telegraph services
- e) approved by regional self-government and municipal self-government
 - passenger bus transport
 - city mass transport
 - services connected with housing (cleaning and controlling chimney, sanitary services, etc.)
 - social care services
- f) approved by Ministry of Construction and Regional Development of the SR
 - net rent in rented dwellings

- g) approved by Ministry of Health of the SR
 - selected items of medicines and services in health care
- h) approved by Ministry of Education of the SR
 - school and kindergarten boarding

2. Fees

- fees for radio and television
- fees for kindergarten and school education
- fees for verification of signature in certificates, passport issuing, extracts from criminal record and other fees for legal acts
- fee for dog

B. Items in which there are eliminated price impacts resulting from tax amendments, but which are not excluded from consumer basket

- VAT
- excise taxes

PRINCIPLES OF CALCULATION OF CORE AND NET INFLATION

1. From the consumer basket there are excluded those items with regulated prices stated under the point A. List of these items will be up-dated annually, always in January of given year according to the Price Bulletins of the Regulatory Offices SR and declarations in Digest of Laws. The list of excluded items will be valid throughout the whole year regardless possible price liberalisation, which might happen during the year.
2. The items which price will be changed due to tax amendments, these are the items stated under the point B, remain a part of consumer basket, but influence of tax amendments is eliminated. Elimination of price changes will take place in that time period, when tax amendments will become valid. The list of items, whose price change will be eliminated, will be updated continuously according to Laws of the NR SR declaration in Digest of Laws.
3. The items which stay in the consumer basket for calculation of core and net inflation are assigned the same weights as in total consumer basket.

FORMULA FOR CALCULATION OF CORE INFLATION

$$I_{x_{a_i}} = I_x \frac{\Delta a_i}{\Delta x}$$

$I_{x_{a_i}}$ = influence of items with market (non-regulated) prices on total inflation in percentual points

I_x = total consumer price index in %

Δa_i = absolute difference of recalculated weights of items with market prices as of the surveyed period

Δx = absolute difference of recalculated weights for the whole consumer basket as of the surveyed period