
EKONOMICKÁ KRIZE A VÝVOJ CESTOVNÍHO RUCHU V ČESKÉ REPUBLICE

Luboš Smrčka, Markéta Arltová, Jaroslav Schönfeld*

1. Význam turismu pro českou ekonomiku

I když je Česká republika někdy považována za „turistickou velmoc“¹, není toto odvětví pro národní hospodářství ČR v žádném případě odvětvím klíčovým. K tvorbě hrubého domácího produktu přispívá zhruba třemi procenty, přičemž kolem 65 procent z celkového výkonu odvětví se uskutečňuje v hlavním městě Praze. Cestovní ruch však každopádně představuje pro tvorbu HDP relativně významnou složku hospodářství (viz tabulku 1) a je v tomto srovnání důležitější než např. zemědělství a rybolov. V posledních letech (hovoříme o období 2006 až 2011) se tvorba HDP podle jednotlivých odvětví ustálila zhruba na těchto poměrech: průmysl: 33 procent; obchod, pohostinství, doprava (včetně cestovního ruchu): 24 procenta; ostatní služby: 17 procent; peněžnictví, komerční služby: 17 procent; stavebnictví: 6 procent; zemědělství, rybolov, lesnictví: 3 procenta.

Tabulka 1

Hlavní ukazatele národního hospodářství a cestovního ruchu v ČR v letech 2003–2009 (v mil. Kč)

Ukazatel	2003 ¹⁾	2004 ¹⁾	2005 ¹⁾	2006 ¹⁾	2007 ¹⁾	2008 ²⁾	2009 ³⁾
Produkce celkem (zc)	6 392 815	7 052 693	7 441 528	8 323 461	9 238 420	9 677 283	8 786 554
Mezispotřeba celkem (kc)	4 032 970	4 517 567	4 763 005	5 412 466	6 056 936	6 352 285	5 524 956
Hrubá přidaná hodnota celkem (zc)	2 359 845	2 535 126	2 678 523	2 910 995	3 181 484	3 324 998	3 261 598
Daně minus dotace	236 249	279 033	308 602	314 709	357 449	367 624	367 913
Hrubý domácí produkt	2 596 094	2 814 159	2 987 125	3 225 704	3 538 933	3 692 622	3 629 511

pokračování tabulky na další straně

* Vysoká škola ekonomická v Praze, Fakulta podnikohospodářská, Fakulta informatiky a statistiky (smrckal@vse.cz, arltova@vse.cz, jaroslav.schonfeld@vse.cz).

Článek je zpracován jako jeden z výstupů výzkumného projektu Fakulty podnikohospodářské *Efektivní metodiky podpory malých a středních subjektů sektoru kultury v prostředí národní a evropské ekonomiky* pod evidenčním číslem DF11P01OVV024 v rámci Programu aplikovaného výzkumu a vývoje národní a kulturní identity (NAZI).

1 Částečně jde o důsledek přeceňování významu vlastní historie, přírodního bohatství a památek, které je běžně zřejmé v mnoha zemích, v českém prostředí je ale hypertrofované.

Ukazatel	2003 ¹⁾	2004 ¹⁾	2005 ¹⁾	2006 ¹⁾	2007 ¹⁾	2008 ²⁾	2009 ³⁾
Produkce CR (zc)	216 773	232 994	226 932	241 595	250 407	251 543	238 257
Mezispotřeba CR (kc)	136 753	149 243	145 250	157 101	164 173	165 116	149 815
Podíl cestovního ruchu na hrubé přidané hodnotě (v %)	3,4	3,3	3,0	2,9	2,7	2,6	2,7
Hrubá přidaná hodnota cestovního ruchu (zc)	80 020	83 751	81 683	84 494	86 234	86 427	88 442
HPH CR – charakteristická odvětví	56 379	58 459	55 386	58 581	61 086	61 117	63 940
HPH CR – související odvětví	19 941	21 706	23 290	23 230	21 844	22 257	21 395
HPH CR – nesespecifická odvětví	3 700	3 585	3 007	2 683	3 304	3 054	3 107
HPH CR – charakteristická odvětví (v %)	70,5	69,8	67,8	69,3	70,8	70,7	72,3
HPH CR – související odvětví (v %)	24,9	25,9	28,5	27,5	25,3	25,8	24,2
HPH CR – nesespecifická odvětví (v %)	4,6	4,3	3,7	3,2	3,8	3,5	3,5
Daně CR	10 772	18 565	17 396	15 462	16 845	17 024	15 851
HDP CR	90 792	102 316	99 079	99 956	103 079	103 451	104 293
Podíl cestovního ruchu na hrubém domácím produktu (v %)	3,5	3,6	3,3	3,1	2,9	2,8	2,9

¹⁾ Revidovaná data.

²⁾ Semi-definitivní data.

³⁾ Předběžná data.

Vysvětlivky: (zc) základní ceny, (kc) kupní ceny.

Pramen: ČSÚ (2011a).

Česká republika tedy patří mezi země s významným podílem produkčních odvětví na tvorbě hrubého domácího produktu, když průmysl spolu se stavebnictvím a zemědělstvím představují v tomto srovnání asi 42 procent z celku ekonomiky. Význam cestovního ruchu pro hospodářství země lze proto definovat jako nemalý, avšak výrazně vzdálený jakékoliv dominanci. Navíc cestovní ruch je provázen některými efekty, které jeho váhu mezi ostatními sektory poněkud zvyšují nad rámec daný podílem na tvorbě HDP.

Za prvé totiž turismus poskytuje zaměstnání nebo spoluvytváří podstatně více pracovních míst, než odpovídá tvorbě HDP – podle odhadů jde asi o šest až osm procent pracovních míst, která jsou ve větší míře svázána s turistickým ruchem².

Za druhé je významnou složkou zahraničního obchodu, neboť poskytování služeb cizincům značí v principu export těchto služeb. Má tedy nemalý význam pro platební bilanci země. V roce 2009 činilo kladné saldo bilance cestovního ruchu více než 45 miliard korun, když příjmy z tohoto segmentu ekonomiky představovaly asi 122,5 miliardy korun, a výrazně tak převyšovaly výdaje, tedy prostředky vynaložené českými občany na nákup zahraničních dovolených a služby v cizině.

Za třetí pak cestovní ruch uskutečňovaný domácím obyvatelstvem uvnitř státu představuje jednu ze složek spotřeby domácností. Jak ještě v textu ukážeme, právě cestovní ruch rezidentů je kategorií, která klesá velmi výrazně a celkově ještě zhoršuje celková čísla o turismu.

Kolísání výkonnosti cestovního ruchu, především pak kolísání jeho výkonnosti ve smyslu prodeje služeb nerezidentům, patří tedy k těm indikátorům vývoje národního hospodářství, které nemají takovou váhu, jako například průmyslová produkce nebo stavebnictví, ale které není možné nijak podceňovat.

Především v souvislosti s poklesem přílivu turistů souvisejícím s průběhem krize v letech 2008 a 2009 bylo často zmiňováno, že tento segment ekonomiky byl v České republice krizí vážně postižen a že na cestovní ruch měla ekonomická recese ve vyspělých zemích opravdu fatální dopad³. Proti tomu lze ale postavit hypotézu, založenou na analýze dlouhodobých dat publikovaných Českým statistickým úřadem. Jejím základem je tvrzení, že problémy českého turistického ruchu nepřišly nějak překvapivě souběžně s krizí, ale projevují se již podstatně delší dobu, jsou dlouhodobé a souvisejí více mimo jiné i s nabízenou kvalitou služeb a s celkovou pověstí České republiky jako hostitelské země. Přitom je možné formulovat další tezi, totiž že zadržování vývoje turismu je primárně a především spojeno s vývojem koruny vůči euru a v omezenější míře i vůči dolaru, spíše než se samotnou finanční krizí. Vedle těchto hypotéz je zajímavé položit si otázku, nakolik je výkonnost turistického ruchu v České republice založena právě na úrovni směnných kurzů vůči klíčovým měnám. V této souvislosti je dobré vědět, že Ministerstvo financí České republiky předpokládá další posilování koruny až na kurz 22 korun za euro, a to v horizontu zhruba tří let. Existuje tedy i další legitimní otázka: Pokud je snižování výkonnosti turismu v České

2 Rozdíl je mimo jiné dán tím, že v oblasti cestovního ruchu existuje nesporně vyšší podíl šedé ekonomiky než v produkčních odvětvích a pravděpodobně také vyšší podíl než v ostatních službách. Dále je v cestovním ruchu častější zaměstnávání bez splnění všech patřičných náležitostí, tedy je zde obvyklejší „práce na černo“ nebo různé „pololegální“ formy.

3 Nicméně dosud není k tomuto tématu v českém prostředí výraznější literatura, která by problematiku pojednala komplexně. Jmenujme však alespoň prameny (Bäuchelová, 2010) a (Strážnická, 2010), popřípadě dokument Ministerstva pro místní rozvoj (MMR, 2010).

republike logickým výsledkem vývoje kursu koruny, jak se na sektoru projeví posílení měny na 22 korun za euro⁴ v příštích třech letech?

2. Krize český turismus nezasáhla, v krizi byl již před příchodem recese

V obecné rovině převládá mínění, že český turistický ruch se dostal do určitého stavu krize souběžně s tím, jak poklesl celkový světový zájem o cestování během recese⁵. Statistická data však potvrzují, že cestovní ruch se v rámci ekonomiky České republiky již delší dobu ocitá mezi těmi odvětvími, která nebyla schopná udržet tempo rychlého vývoje a výrazně za ním zaostávala. Co je ale ještě podstatnější, s výjimkou roku 2004 bylo jedinými roky, kdy byl turistický ruch dynamičtější než celá ekonomika, období recese či stagnace (2009 a 2010). Průměrně rostl HDP v běžných cenách o tři procentní body rychleji než HDP vytvářený v cestovním ruchu.

Tabulka 2

Srovnání vývoje HDP České republiky a vývoje produktu vytvářeného v odvětví cestovního ruchu (indexy, běžné ceny)

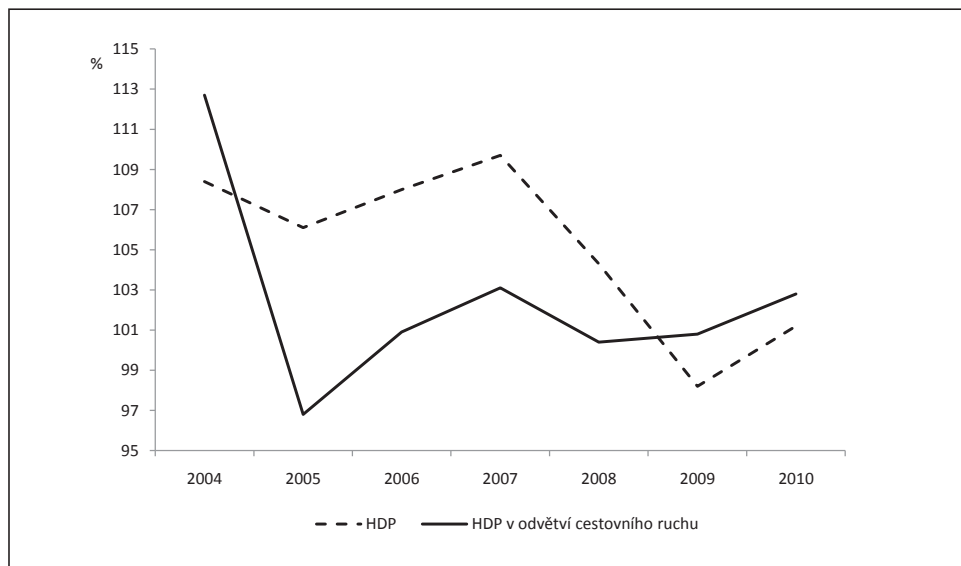
Index	HDP	HDP v odvětví cestovního ruchu
2004/2003	108,4	112,7
2005/2004	106,1	96,8
2006/2005	108,0	100,9
2007/2006	109,7	103,1
2008/2007	104,3	100,4
2009/2008	98,2	100,8
2010/2009	101,2	102,8 ¹⁾
Průměr	105,1	102,4

1) Vlastní odhad autora založený na vývoji v oblasti využití ubytovacích kapacit a vývoji tržeb v roce 2010 (ČSÚ, 2011b).

Pramen: Data ČSÚ (2011a, c), vlastní výpočet.

4 Kurz 22 korun za euro a cca 16,50 za americký dolar je odhad Ministerstva financí ze září 2011 platný pro konec roku 2014, jehož zveřejnění ve sdělovacích prostředcích vyvolalo jistý úžas veřejnosti. Nicméně velmi obdobná čísla založená na kurzu 22,20 za euro pro rok 2014 (celoroční průměr) obsahuje již dokument Konvergenční program ČR (duben 2011) publikovaný bez většího ohlasu mezi odbornou veřejností nebo v médiích 5. května 2011 (www.mfcr.cz/cps/rde/xbcr/mfcr/Konvergenční-program-CR_2011-04_pdf.pdf). Podle autorů tohoto textu neexistuje racionální důvod, proč by kurz koruny (v případě pokračování fiskální reformy a udržení její důvěryhodnosti vzhledem k zahraničí) vůči euru neměl dosáhnout úrovně 22 korun za euro během roku 2013, nicméně v této studii se držíme odhadu Ministerstva financí.

5 Což jsou předpoklady používané mimo jiné i v citovaných pracích.

Obrázek 1**Srovnání vývoje HDP České republiky a vývoje produktu vytvářeného v odvětví cestovního ruchu (v %)**

Pramen: Data ČSÚ (2011a, c), vlastní výpočet.

Kdybychom navíc použili deflátoři HDP v jednotlivých letech (tabulka 3), potom bychom zjistili, že po celou dobu od roku 2005 výkonnost cestovního ruchu ve skutečnosti klesá. Až data za rok 2010 možná přinesou určitý reálný růst (kompletní revidovaná finanční data za rok 2010 dosud nejsou k dispozici), nicméně půjde o růst vzhledem ke snížené základně let 2008 a 2009. Z hlediska návštěvnosti a využití kapacit se však situace přece jenom poněkud zlepšila: za celý rok 2010 se poprvé od roku 2008 zastavil pokles návštěvnosti. Hromadná ubytovací zařízení vykázala 0,4 procenta vyšší počet přenocování a rovněž počet hostů se zvýšil o 1,9 procenta. Nicméně ve finančním vyjádření, které je z hlediska ekonomiky nesporně daleko podstatnější než konkrétní počet nocí strávených hosty v hotelích a penzionech, bude zřejmě pokračovat trend nastolený ještě daleko před krizí – totiž soustavný pokles. Ostatně to naznačuje i příslušná zpráva ČSÚ o roce 2010: „Zahraničních návštěvníků přijelo více o 5,0 procent a jejich počet přenocování se zvýšil o 3,5 procenta, naopak domácích hostů v hromadných ubytovacích zařízeních ubylo (o 1,3 procenta) a snížil se i jejich počet přenocování (o 2,5 procenta). Průměrná doba přenocování se dlouhodobě snižuje, což se projevilo i v roce 2010 jak v celku, tak u rezidentů, pouze u nerezidentů zůstala v roce 2010 průměrná doba přenocování na stejné úrovni jako v roce 2009.“⁶

6 ČSÚ, 2011b.

Tabulka 3
Deflátoři hrubého domácího produktu

Rok	2004	2005	2006	2007	2008	2009	2010
Deflátor ¹⁾	4,5	-0,3	1,1	3,4	1,8	2,5	-1,1
Reálný HDP vytvořený v cestovním ruchu	8,3	-2,8	-0,3	-0,4	-1,5	-2,7	2,9

¹⁾ Údaj ČSÚ, pro výpočet reálného HDP vytvořeného v odvětví cestovního ruchu je však použit upravený parametr, který je modifikován v závislosti na vývoji cen v oblastech souvisejících s cestovním ruchem, cílem je, aby přesněji reflektoval situaci v odvětví cestovního ruchu, rozdíly ale nejsou podstatné.

Pramen: Data ČSÚ (2011a, c), vlastní výpočet.

Pokud tedy hovoříme o krizi ve spojitosti s cestovním ruchem, pak v kontextu České republiky není možné mluvit o problémech vyvolaných světovou recesí, ale o chronickém stavu, který doprovází českou ekonomiku již řadu let a který nejeví známky toho, že by bylo možné očekávat jeho rychlou změnu.

2.1 Pravděpodobné příčiny soustavné stagnace v České republice

Jestliže tedy existuje situace, kdy cestovní ruch v zemi dlouhodobě stagnuje nebo klesá, můžeme hledat příčiny takového stavu hned v několika oblastech:

1. bezpečnostní,
2. ekologické,
3. legislativní,
4. ekonomické (cenové),
5. psychologické,
6. otázky standardů služeb.

Co se situace v České republice týká, pak bezpečnostní důvody pro stagnaci nebo pokles cestovního ruchu v dané době neexistují. V oblasti není žádný válečný konflikt, nehrozí zde terorismus, alespoň zatím nebyl v České republice ani proti cílům v zahraničí spojeným s Českou republikou (zastupitelské úřady) zaznamenán žádný teroristický útok. Kriminalita je relativně vysoká, alespoň v rovině drobných krádeží, ale na straně druhé v tomto směru nijak zvlášť nevybočuje z evropských standardů. V posledních letech nebyly v České republice ani závažnější přírodní katastrofy – poslední taková událost se odehrála v roce 2002, když Prahu a rozsáhlé oblasti v západní části země postihly nebývalé záplavy. Mimo jiné poměrně razantní růst turismu zaznamenaný v letech 2003 a 2004 byl dán faktem, že rok 2002 byl v tomto směru vysloveně špatný – právě vlivem záplav. Země již ani nenesla důsledky a dopady „balkánských událostí“, kdy v první a částečně i ve druhé polovině devadesátých let minulého století doplácel cestovní ruch v České republice a také v sousedním Slovensku na fakt, že řada lidí není schopna efektivně rozlišovat mezi zeměmi Balkánu a střední Evropy – mimo jiné i pro příbuznost názvů zemí Slovensko a Slovinsko.

Co se týká důvodů ekologických, není známo, že by měla Česká republika v tomto směru horší podmínky než většina evropských zemí. Každopádně se nedá říci, že by proti ní byla vedena nějaká kampaň ekologického charakteru nebo že by byla na „indexu“ vlivných ekologických organizací. Určitý naprosto marginální vliv na turismus měly spory mezi pražskou vládou a Rakouskem (zvláště mezi regionální vládou Horního Rakouska) v otázkách využívání jaderné energie, především spor kolem provozu jaderné elektrárny Temelín, ale tento problém je lokální a nemá naprosto jistě žádný větší význam.

V případě legislativních překážek je možné tvrdit, že v podstatě neexistují, zcela jistě ne v rovině cestovního ruchu. Česká republika je součástí Schengenského prostoru, občané dalších vyspělých zemí mají jenom výjimečně vízovou povinnost. Určité překážky klade Česká republika pouze vůči návštěvníkům z oblasti východní Evropy, ale co se turistických víz týká, jsou udělována v podstatě automaticky.

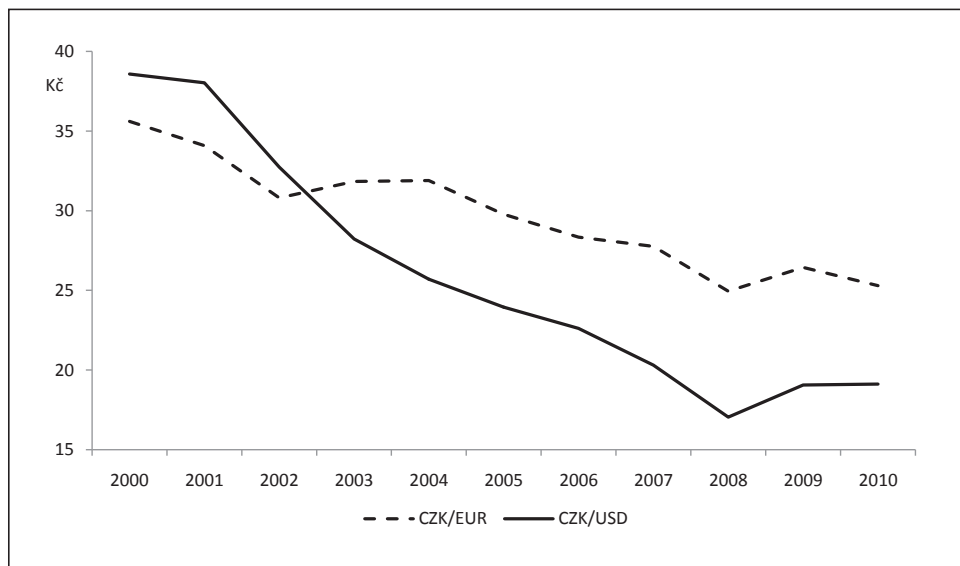
2.2 Ekonomické aspekty krize cestovního ruchu

V oblasti ekonomických limitů rozvoje cestovního ruchu je již situace zajímavější. Věc má mnoho aspektů, které se pokusíme nyní analyzovat a vyhodnotit. Během toho bude nutné správně rozeznávat ty okamžiky, kdy je řeč o cestovním ruchu jako celku a kdy budeme odděleně analyzovat vývoj cestování nerezidentů a rezidentů.

Samozřejmě problematika cen je jednou ze základních otázek konkurenční schopnosti a v tomto směru je pozice České republiky relativně složitá. Má dva aspekty – za prvé přijatelnost ceny domácích zařízení z hlediska rezidentů a jejich kupní síly, za druhé akceptovatelnost ceny z hlediska cizinců, která je složitější o otázku kurzového vývoje.

Můžeme však formulovat tezi, že nespornou potíží českého cestovního ruchu je kurz měny. Česká republika nepatří do eurozóny, ale uchovává si vlastní korunu. Posilování měny má tedy vliv na turismus přicházející z ciziny. Jelikož v případě poskytování služeb a prodeje zboží cizincům pobývajícím na území státu jde v podstatě o export tohoto zboží a služeb, má z cenového pohledu posílení vlastní měny podobný účinek na cestovní ruch jako na jakýkoliv jiný export.

Z obrázku 2 je zřejmé, že z hlediska turistů přijíždějících do České republiky ze zahraničí se pobyt v zemi soustavně prodražuje vlivem posilování české koruny. Pokud bychom vzali jako příklad turistu z Německa, který byl v České republice v roce 2004 a potom znovu v roce 2010, tak si za stejné množství peněz mohl pořídit při druhé návštěvě služby a zboží v objemu skoro o 26 procent nižším a to nebereme v potaz inflaci, která v mezidobí zvýšila ceny. U turisty z oblasti dolarové je rozdíl v kupní síle ještě větší, a vezmeme-li jako výchozí rok 2000, pak lze zkonstatovat, že nynější kupní síla dolaru je v České republice pouze poloviční (faktem je, že to není jen vlivem posilování koruny, ale také problematickým vývojem dolaru).

Obrázek 2**Vývoj kurzu české měny vůči klíčovým světovým měnám EUR a USD**

Pramen: Data ČSÚ (2011c).

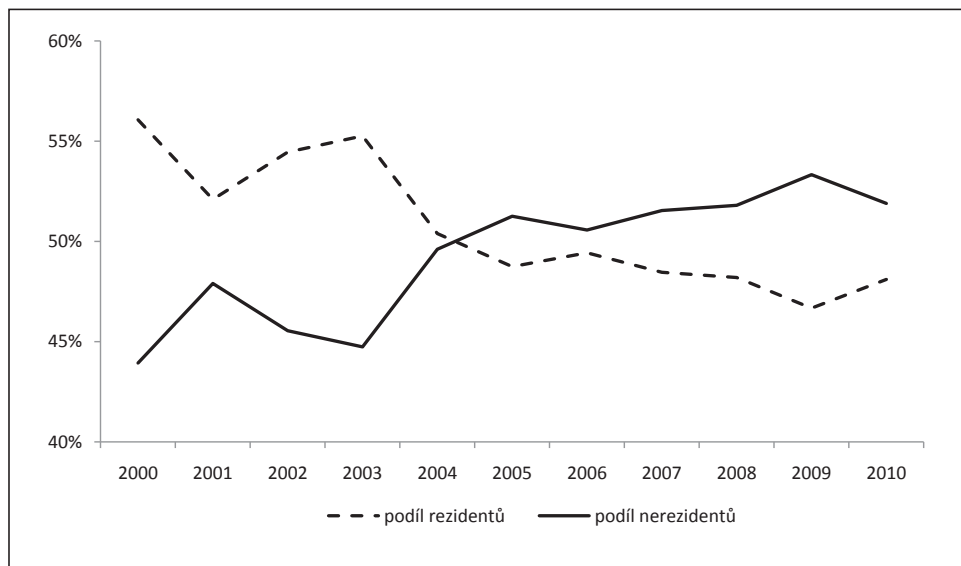
Zahraniční turisté jsou přitom co do počtu stejně podstatnou klientelou pro český turistický ruch jako domácí cestovatelé. Pokud vezmeme statistiky o ubytování, je to vidět naprosto jednoznačně i s tím, že význam nerezidentů pro cestovní ruch roste.

Tabulka 4**Počet ubytovaných hostů v zařízeních na území České republiky (v tis.)**

Roky	2000	2001	2002	2003	2004	2005	2006	2007	2008	2009	2010
Rezidenti	6 091	5 878	5 672	6 271	6 158	6 026	6 289	6 281	6 186	5 593	5 877
Nerezidenti	4 773	5 405	4 743	5 076	6 061	6 336	6 435	6 680	6 649	6 392	6 333
Celkem	10 864	11 283	10 415	11 346	12 220	12 362	12 725	12 961	12 836	11 985	12 211

Pramen: Data ČSÚ (2011d).

Obrázek 3
Podíl ubytovaných hostů rezidentů a nerezidentů



Pramen: Data ČSÚ (2011d), vlastní výpočet.

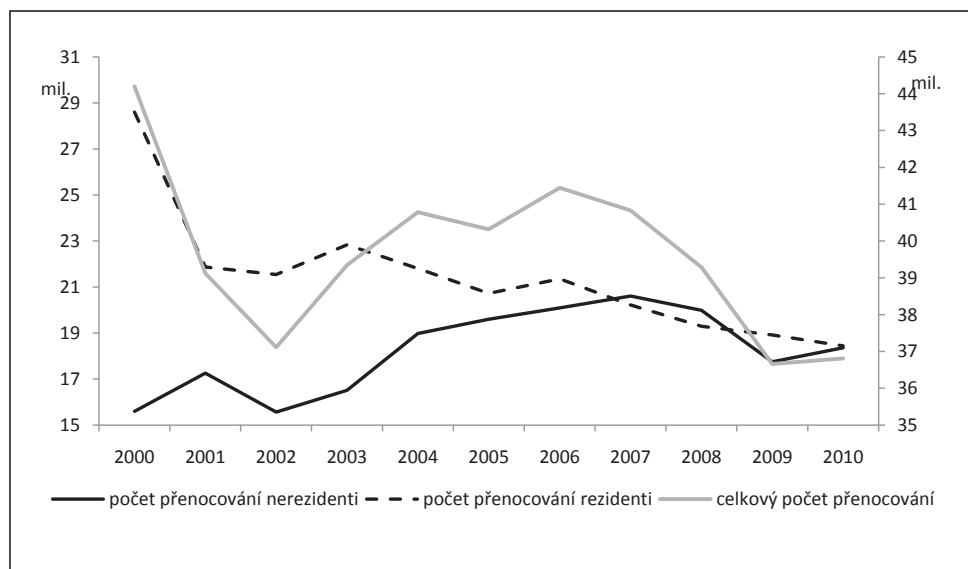
V roce 2000 představovali nerezidenti 43,9 procenta všech ubytovaných, v roce 2010 to bylo již 51,9 procenta. U obou skupin byl průměrný počet strávených nocí kolem tří, přičemž tento údaj dlouhodobě klesá či stagnuje. Celkový počet přenocování se z 44,2 milionu v roce 2000 snížil na 39,3 milionu v roce 2008 a dále pak na 36,7 milionu v roce 2009. V roce 2010 nastalo v tomto směru velmi mírné oživení (36,8 milionu přenocování). Podle počtu přenocování je podíl rezidentů a nerezidentů v dané době (2010) v podstatě poloviční, přičemž však finanční výnos z ubytování nerezidentů je vyšší vzhledem k tomu, že v průměru požadují vyšší standard. Tento trend zvyšování převahy nerezidentní turistiky nad turistikou rezidentní pokračuje a podle dílčích výsledků roku 2011 dokonce velmi dynamicky: „Počet přenocování hostů v hromadných ubytovacích zařízeních dosáhl ve 2. čtvrtletí roku 2011 9,6 milionu, což bylo o 7,2 % více než ve stejném období předchozího roku. U nerezidentů se počet přenocování zvýšil o 15,2 %, rezidenti přenocovali o 2,1 % méně než ve 2. čtvrtletí 2010. Výrazný meziroční nárůst zaznamenaly hotely nejvyšších kategorií – v pětihvězdičkových hotelech o 18,0 %, ve čtyřhvězdičkových o 17,7 %, naopak penziony zaznamenaly meziroční pokles přenocování o 14,6 %.“⁷

7 ČSÚ, 2011e.

Tabulka 5**Počet přenocování v zařízeních na území České republiky (v mil.)**

Roky	2000	2001	2002	2003	2004	2005	2006	2007	2008	2009	2010
Rezidenti	28,603	21,867	21,541	22,833	21,800	20,725	21,357	20,221	19,296	18,915	18,444
Nerezidenti	15,597	17,255	15,569	16,511	18,980	19,595	20,090	20,610	19,987	17,747	18,364
Celkem	44,200	39,122	37,110	39,343	40,781	40,320	41,448	40,831	39,283	36,662	36,808

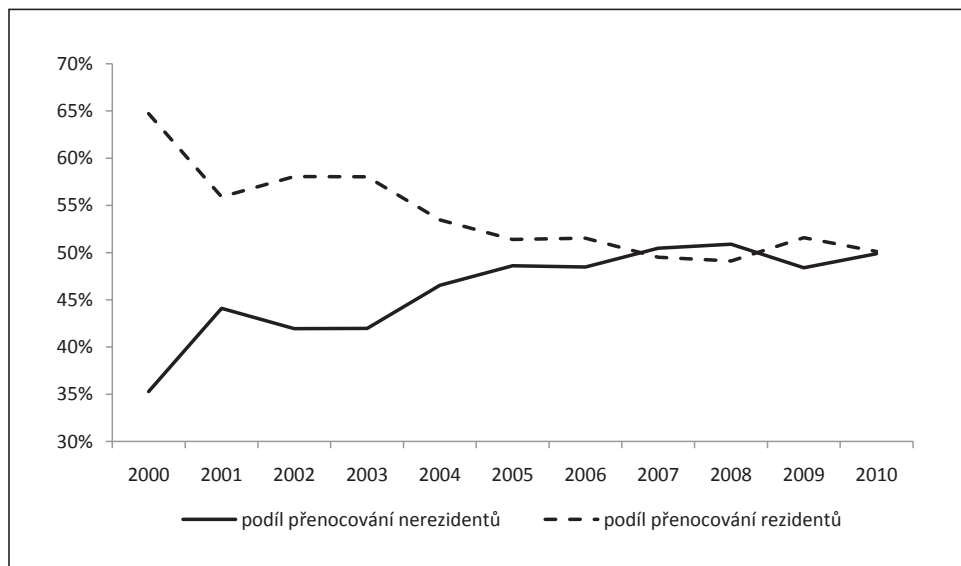
Pramen: Data ČSÚ (2011d).

Obrázek 4**Počet přenocování celkem, nerezidentů a rezidentů (v mil.)**

Pramen: Data ČSÚ (2011d).

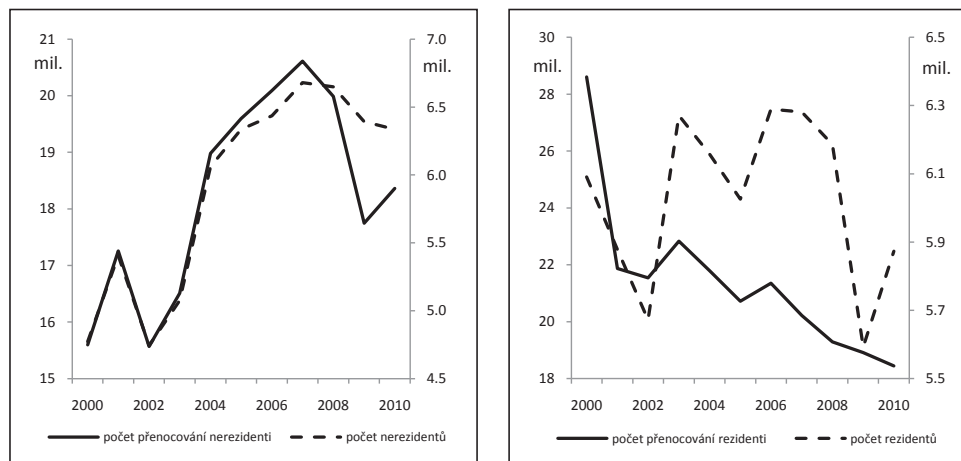
Jak ukazují obrázky 4 a 5, tak jev, který bývá v českém prostředí nazýván krizí cestovního ruchu, má více příčiny interní než externí. Počet zahraničních návštěvníků i počet jejich nocí strávených v hromadných ubytovacích zařízeních sice vlivem ekonomické krize poněkud poklesl, ale z hlediska celého prvního desetiletí našeho století v podstatě pomalu roste – a to přes fakt, že objektivně se vlivem vývoje kurzu české měny pro tyto návštěvníky pobyt v České republice stává finančně náročnějším. Naopak počet domácích turistů (popřípadě lidí cestujících z pracovních důvodů) a objem ubytování čerpaného z jejich strany se dlouhodobě snižuje (obrázky 6 a 7). Jak jsme již zmínili s odkazem na statistiku (ČSÚ 2011e), první dvě čtvrtletí roku 2011 ukazují pokračování tohoto trendu.

Obrázek 5
Podíl nerezidentů a rezidentů na celkovém počtu přenocování



Pramen: Data ČSÚ (2011d).

Obrázek 6
a) Počet přenocování a počet nerezidentů (v mil.)
b) Počet přenocování a počet rezidentů (v mil.)



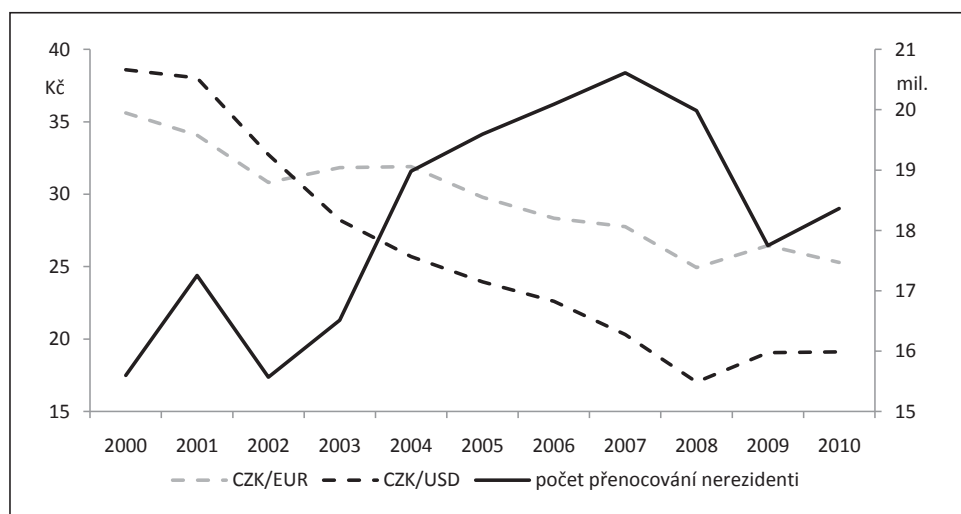
Pramen: Data ČSÚ (2011d).

2.2.1 Analýza časových řad

Otázkou je, jaký vliv na výše popsany vývoj v cestovním ruchu nerezidentů má vývoj směnného kurzu koruny k EUR a USD a jak tento faktor souvisí s délkou pobytu zahraničních návštěvníků v České republice (vyjádřenou počtem přenocování nerezidentů). To lze dokumentovat na výsledcích analýzy časových řad⁸.

Obrázek 7

Počet přenocování nerezidentů a směnné kurzy CZK/EUR a CZK/USD



Pramen: Data ČSÚ (2011c, d).

Pro tuto analýzu byla použita jednoduchá lineární regrese, což je v tomto případě v souladu s Arlt, Arltová (2009), protože testy jednotkového kořene (Dickey, Fuller, 1979) prokázaly (tabulka 6), že všechny použité časové řady jsou nestacionární a jejich lineární kombinace jsou naopak stacionární (tabulka 7).

Tabulka 6

Testy jednotkových kořenů

	t_{ADF}	hl. význam.
PPN	-1,55	0,4706
CZK/EUR	-1,27	0,5978
CZK/USD	-1,91	0,3149

Pramen: Vlastní výpočet.

⁸ Uvědomujeme si, že výsledky jsou jen orientační, protože délka časových řad je velmi krátká.

Vliv směnného kurzu koruny k EUR (CZK/EUR) na počet přenocování nerezidentů (PPN) lze potom vyjádřit modelem

$$PPN_t = 10\,922\,518 - 169\,089,6 CZK/EUR_t + a_{1t}$$

a vliv směnného kurzu koruny k USD (CZK/USD) na počet přenocování nerezidentů (PPN) potom

$$PPN_t = 8\,147\,878 - 86\,700,12 CZK/USD_t + a_{2t}$$

Diagnostická kontrola obou modelů (blíže Arlt, Arltová, 2009) indikuje, že nesystematické složky a_{1t} a a_{2t} mají vlastnosti procesu bílého šumu (viz tabulku 7).

Tabulka 7

Diagnostická kontrola modelů

Diagnostické testy	PPN_t a CZK/EUR_t		PPN_t a CZK/USD_t	
	TK	hl. význ.	TK	hl. význ.
Portmanteau test	0,38	0,6924	0,72	0,5210
ARCH test	0,01	0,9711	1,45	0,2621
Jarque-Bera test	0,97	0,6153	0,52	0,7707
t_{ADF}	-2,22	0,2124	-2,54	0,1347

Pramen: Vlastní výpočet.

Pokud bychom měli výsledky lapidárně shrnout, pak z modelů je zřejmá poměrně velká citlivost délky pobytu zahraničních návštěvníků na vývoj kurzu koruny, a to jak k EUR, tak i k USD. Posílení směnného kurzu o jednu korunu vede v případě EUR ke snížení počtu přenocování o přibližně 169 tis. nocí a v případě USD o 87 tis. nocí. Korelace mezi časovými řadami PPN_t a CZK/EUR_t je 78,7 % a v případě vztahu PPN_t a CZK/USD_t je dokonce 87,7 %.

Jestliže jsme tedy formulovali na počátku hypotézu, podle které je pokles výkonosti segmentu cestovního ruchu, jaký sledujeme dlouhodobě v České republice, v určité závislosti na vývoji kurzu koruny, pak můžeme brát tuto hypotézu za prokázanou – samozřejmě do doby, než dojde k takovým změnám externalit, jaké následně změní některé parametry tržního prostředí natolik, že se stanou méně srovnatelnými s minulostí. Již jsme však poznamenali, že první výsledky roku 2011 hovoří o významném vzestupu cestovního ruchu nerezidentů, když se zvyšuje počet návštěvníků i počet přespaní (za první pololetí meziročně o 11 až 12 procent), podobně vzrostly také tržby v ubytování. V prvním čtvrtletí po dlouhé době vzrostly o procento (v meziročním srovnání), ve druhém pak o 8,9 procenta⁹.

To všechno může na první pohled hovořit v neprospěch tvrzení o vlivu kurzu na cestovní ruch nerezidentů, je však třeba vzít v potaz dva aspekty: za prvé byl zazna-

9 Ovšem pokles tržeb v ubytování v roce 2009 činil 14,1 procenta a o rok později přidala tato kategorie ještě jedno procento – je tedy zřetelné, že ani poměrně rychlý růst v roce 2011 nebude v dohledné době znamenat vyrovnání těchto ztrát.

menán určitý pokles cen v cestovním ruchu (oproti počátku krize o zhruba pět procent, tento trend se otáčí až v roce 2011), přičemž tento pokles cen (a pokles ziskové marže) do jisté míry eliminuje vliv kurzové změny). Za druhé pak proces posilování koruny sice z dlouhodobého pohledu probíhá, fakticky však nyní měna stále ještě není vůči euru i dolaru o nic silnější než v druhé polovině roku 2008. První pololetí roku 2011 znamená sice oproti předchozím fázím (2009 a 2010) období značně silné koruny, ale minulá roky nás naučily, že pro kompletní výsledky cestovního ruchu jsou důležitější dlouhodobé průměry kurzu než několikaměsíční změny.

2.3 Další aspekty vývoje cestovního ruchu

Na vývoj cestovního ruchu mají nesporně vliv i poslední dvě příčiny – psychologické a otázka standardu služeb. Aniž by bylo možné nějak přesně specifikovat a určit vliv psychologických důvodů, zdá se, že relativně nevelké množství turistů se do České republiky vrací pravidelně a chápe ji jako vhodnou destinaci pro svoji periodickou rekreaci. V tomto směru se Česká republika nedokázala dostat do postavení Rakouska, Švýcarska, Itálie či Francie (v určitém směru i Německa) nebo dalších států, jejichž nabídka přírodních a historických zajímavostí, možností relaxace a dalších atrakcí je zjevně podstatně zajímavější a pro turisty i dlouhodobě přitažlivější než portfolio nabízené Českou republikou.

Znovu se můžeme pouze domnívat, že určitý silný vliv zde má také obvyklý standard služeb, který je na nesporně nižší úrovni, než jaká je úroveň turisticky vyspělých zemí. Turisté z vyspělých a tradičních demokracií do jisté míry automaticky předpokládají, že návštěva České republiky je v určitém smyslu slova „dobrodružná“ (přičemž nejde o ten smysl slova, který bychom mohli pokládat za pozitivní).

Vedle toho se ale Česká republika soustavně prosazuje na trhu kongresové turistiky, která je z finančního hlediska velmi zajímavá – počet akcí kongresového a konferenčního typu postupně roste.

3. Potenciál změny ve vývoji cestovního ruchu v České republice

Analýzou potenciálních důvodů, proč se turistický ruch v rámci České republiky nerozvíjí dostatečně dynamicky a proč o něm můžeme hovořit spíše jako o stagnujícím odvětví nebo o odvětví, které dlouhodobě prochází značnými problémy, docházíme k těmto závěrům:

1. příčina dlouhodobé stagnace odvětví je více založena na faktu, že domácí turisté volí jiné destinace (zahraniční) nebo pod vlivem snižování své kupní síly omezují turistické aktivity, tedy méně konzumují možnosti nabízené vlastním cestovním ruchem. To je u části obyvatel dáno určitým růstem životní úrovně, a tedy větší možnosti cestovat mimo vlast, u většiny spotřebitelů ale zvláště v posledních letech spíše tlakem na jejich rozpočty, které je nutí omezovat aktivity. Podobně zejména v letech 2008 a 2009 poklesl velmi výrazně počet služebních cest;
2. vedle toho se nedaří zvyšovat dostatečně dynamicky počet příjezdů turistů

z ciziny, což je nesporně dáno částečně vývojem kurzu české koruny, a tedy zdražováním pobytu v České republice pro cizince. Významný vliv ale mají velmi pravděpodobně také určité „měkké“ charakteristiky, kdy zvyšování nákladů na návštěvu České republiky pro zahraniční návštěvníky není schopen český cestovní průmysl doprovázet adekvátním posílením své zajímavosti a kvality nabízených služeb.

Co se však týká výhledu do budoucnosti, je poměrně pravděpodobné, že vzhledem k zapojení operačních programů Evropské unie do podpory cestovního ruchu, které probíhá již několik let, ale teprve v poslední době se projevuje v reálných výsledcích, lze očekávat posílení nabídky služeb a postupné zvyšování jejich standardu. V tomto směru si nyní řada regionů České republiky bere příklad v obdobných oblastech Rakouska, Německa či v dalších zemích a snaží se přenášet jejich zkušenosti do českého prostředí. Díky tomu zcela nesporně roste kvalita služeb jak ubytovacích, tak i v oblasti gastronomie či doprovodných programů.

Také v dalších oblastech můžeme předpokládat, že bude docházet k určitému zlepšování vývoje cestovního ruchu, což se ukazuje například na relativně výrazné orientaci českého cestovního ruchu na pořádání konferencí a různých obdobných mezinárodních akcí. Zatímco v roce 2006 proběhlo v zařízeních hromadného ubytování 3 230 různých akcí, kterých se účastnilo 655,2 tisíc lidí, v roce 2010 to bylo 10 093 akcí s 1,29 milionu účastníků. Tento druh cestovního ruchu se v růstu nezastavil ani v krizových letech a ukazuje se jako směr, jenž může znamenat pro český průmysl cestovního ruchu východisko z faktu, že historické a přírodní zajímavosti neřadí Českou republiku do absolutní špičky destinací v rámci Evropské unie.

Při splnění určitých předpokladů se může stát, že v následujících letech (pokud vývoj nenaruší přírodní živly, jako se tomu stalo v roce 2002) poroste turismus v České republice uspokojivým tempem a kolem roku 2014 bude dosažena znovu hranice 40 milionů přespání v zařízeních hromadného ubytování (kam patří hotely, penziony, kempy, ubytovny a další podobná zařízení, mimo jiné také apartmány pronajímané přes cestovní kanceláře). Tento odhad vychází z předpokladu, že v roce 2011 a v následujících letech se bude počet nocí strávených nerezidenty v ubytovacích zařízeních zvyšovat zhruba o sedm až deset procent ročně a počet nocí rezidentů bude mírně klesat nebo stagnovat – tedy že vývoj bude pokračovat tempem, jaké naznačují první dvě čtvrtletí roku 2011. Tento předpoklad je ale také postaven na variantě, kdy by posilování koruny především vůči euru v daném období nebylo významné, alespoň nikoliv ve srovnání se situací třetího čtvrtletí roku 2011.

3.1 Problém posilování koruny 2011 až 2014

Existuje zde ale významná otázka, nakolik ovlivní případný další vývoj trend dlouhodobého posilování koruny, která podle zmíněných předpovědí Ministerstva financí České republiky dosáhne v roce 2014 kurzu 22 korun za euro a 16,50 koruny za americký dolar. Jak jsme viděli v předchozích propočtech, znamenal by tento posun o zhruba 2,50 koruny v případě eura a 1,30 koruny v případě dolaru významný tlak na snížení počtu přenocování – tedy zcela odlišný impuls, než na jaký ukazují odhady vytvořené podle vývoje v roce 2010, a především v prvním pololetí roku 2011.

Pokud budeme aplikovat výsledky výše popsané analýzy časových řad na situaci vytvořenou případným potvrzením odhadu vývoje kurzu koruny z dílny Ministerstva financí České republiky, pak bychom museli očekávat v letech 2012, 2013 a 2014 tlak na snižování počtu přespání v zařízeních cestovního ruchu, a to v řádu asi 200 tisíc nocí v každém jmenovaném roce. To pochopitelně určitým způsobem omezí potenciální růst počtu strávených nocí, jejichž počet dosáhne v roce 2011 asi 35 milionů. Dopady kurzu, jak byly zjištěny v analýze lineárních řad, tak nejsou na první pohled nijak dramatické, mělo by jít ani ne o procento strávených nocí ročně, avšak v citlivém pokrizovém období může jít o důležitý aspekt situace.

Nicméně i když jsme potvrdili hypotézu o úzké souvislosti počtu strávených nocí (nebo počtu návštěvníků ze zahraničí) a kurzu koruny vůči euru a dolaru, dopady této závislosti na reálnou situaci i v případě dalšího posilování koruny nemusí být podle našich zjištění fatální. Za prvé jim průmysl cestovního ruchu může čelit dalším snižováním cen, nebo alespoň jejich stagnací, za druhé se otevírá značný prostor pro zvyšování kvality služeb, za třetí se velký potenciál pro budoucnost skrývá v možnosti rozvoje kongresové turistiky.

4. Shrnutí

Jak se ukazuje, budoucnost českého turistického ruchu záleží primárně na tom, jak bude schopen využít strategickou polohu České republiky, která z ní dělá vhodnou destinaci pro pořádání konferencí a dalších obdobných akcí, jak bude schopen zvyšovat standard služeb bez dalšího navyšování cen, tedy jak bude umět soutěžit s okolními státy a přitom se bránit efektu posilující domácí měny. V rámci české politické i společenské scény samozřejmě probíhají soustavné diskuse o tom, nakolik se má do těchto snah inzerovat stát, například inzercí v zahraničních médiích nebo různými povolenými formami podpory cestovního ruchu (podpora agroturistiky, podpora dalších moderních forem turistického ruchu). V tomto směru je vedena také značná diskuse mezi ekology a podnikateli v oblasti turistického ruchu, která se týká míry využívání přírody v rámci turismu a případně v rámci využití možností sportovních aktivit – jde například o omezování nebo naopak otevírání prostoru pro lyžařské využití horských oblastí.

Nicméně jsou zde nepřehlédnutelné signály, že se český turistický ruch v relativně nedaleké budoucnosti dostane ze začarovaného kruhu, ve kterém se pohyboval v uplynulém desetiletí, a překoná svá současná omezení, a to přes případné další posilování domácí měny, a tedy pokračující zvyšování ceny pro nerezidenty.

Literatura

- ARLT, J.; ARLTOVÁ, M. 2009. *Ekonomické časové řady*. Praha : Professional Publishing, 2009.
- BÄUCHELOVÁ, M. 2010. *Vliv finanční krize na cestovní ruch*. Olomouc : Universita Palackého v Olomouci, 2010. Dostupné [11. 9. 2011] z <http://theses.cz/id/rv84rs/110453-478045964.pdf>.
- ČSÚ. 2011a. *Hlavní ukazatele národního hospodářství a cestovního ruchu v ČR v letech 2003–2009*. Praha : Český statistický úřad, 2011. Dostupné [9. 5. 2011] z www.czso.cz/csu/redakce.nsf/i/tsa_hlavni_ukazatele_narodniho_hospodarstvi_a_cestovniho_ruchu_v_cr.

- ČSÚ. 2011b. *V roce 2010 se zastavil pokles návštěvnosti České republiky*. Praha : Český statistický úřad, 2011. Dostupné [9. 5. 2011] z www.czso.cz/csu/csu.nsf/informace/ccru021011.doc.
- ČSÚ. 2011c. *Hlavní makroekonomické ukazatele*. Praha : Český statistický úřad, 2011. Dostupné [9. 5. 2011] z www.czso.cz/csu/redakce.nsf/i/home.
- ČSÚ. 2011d. *Cestovní ruch – časové řady. Návštěvnost v hromadných ubytovacích zařízeních v ČR*. Praha : Český statistický úřad, 2011. Dostupné [9. 5. 2011] z www.czso.cz/csu/redakce.nsf/i/cru_cr.
- ČSÚ. 2011e. *Turisty lákaly luxusní hotely*. Praha : Český statistický úřad, 2011. Dostupné [11. 9. 2011] z www.czso.cz/csu/csu.nsf/informace/ccru080511.doc.
- DICKEY, D. A.; FULLER, W. A. 1979. Distribution of the Estimators for Autoregressive Time Series with a Unit Root. *Journal of the American Stat. Association*, vol. 74, s. 427–431.
- MMR. 2010. *Konsolidovaný plán podpory cestovního ruchu na rok 2010/2011*. Praha : Ministerstvo pro místní rozvoj České republiky, 2010. Dostupné [11. 9. 2011] z www.czechtourism.cz/files/kolegium/mat_ke_stazeni/konsolidovany_plan.pdf.
- STÁŽNICKÁ, T. 2010. *Dopad světové ekonomické krize na cestovní ruch v rámci ČR*. Liberec : Technická univerzita v Liberci, 2010.

THE ECONOMIC CRISIS AND THE DEVELOPMENT OF TOURISM IN THE CZECH REPUBLIC

Abstract: While the significance of tourism for the Czech Republic's economy is relatively high, it is far from being the dominant industry. Despite the recent substantial investments in this particular field of economic activity, the share of tourism in the gross value added has been steadily declining, similarly to the ratio of tourism revenue to the gross domestic product. The year 2008 saw these values hitting a bottom as a result of the overall stagnation of tourism in the European Union, with the mild growth in 2009 being mostly attributable to the overall economy going through the recession; in this respect, the mild increase in tourism revenue to the GDP did not come as a surprise. In terms of the development of the entire industry, the real impacts of the crisis on tourism within the Czech economy need examining, although this particular influence should also be distinguished from other aspects such as the steady decrease in the share of tourism in the gross value added and in the ratio of tourism revenue to the GDP. This will enable us to exactly define the key reasons for tourism within the Czech economy not yielding the results that the same industry has generated in comparable countries. The present work formulates, and using a host of statistical data and their analysis also proves, the thesis that contrary to popular belief, the Czech tourism industry had been experiencing a downturn even before the economic recession set in.

Keywords: tourism, recession, gross domestic product, time series analysis

JEL Classification: L8, G01, C5 (C22, L83)