

**EKONOMICKÁ UNIVERZITA V BRATISLAVE**  
**NÁRODOHOSPODÁRSKA FAKULTA**

Evidenčné číslo: 101005/B/2023/36157578702374404

**SOCIÁLNE VYLÚČENIE A CHUDOBA V SLOVENSKEJ**  
**REPUBLIKE**

Bakalárska práca

**Bratislava 2023**

**Beatrix Riecká**

**EKONOMICKÁ UNIVERZITA V BRATISLAVE**  
**NÁRODOHOSPODÁRSKA FAKULTA**

**SOCIÁLNE VYLÚČENIE A CHUDOBA V SLOVENSKEJ**  
**REPUBLIKE**

Bakalárska práca

**Študijný program:** Manažment verejných politík

**Študijný odbor:** Ekonómia a manažment

**Školiace pracovisko:** Katedra sociálneho rozvoja a práce

**Vedúci záverečnej práce:** doc. Ing. Eva Pongrácz, PhD.

**Bratislava 2023**

**Beatrix Riecká**



## **Pod'akovanie**

Týmto spôsobom by som chcela poďakovať vedúcej záverečnej práce doc. Ing. Eve Pongrácz, PhD. za ochotu, zhovievavosť a odborné rady počas konzultácií pri príprave záverečnej práce.

## **ABSTRAKT**

RIECKÁ, Beatrix: *Sociálne vylúčenie a chudoba v Slovenskej republike*. – Ekonomická univerzita v Bratislave. Národohospodárska fakulta; Katedra sociálneho rozvoja a práce. – Vedúci záverečnej práce: doc. Ing. Eva Pongrácz, PhD. Bratislava: NHF EU, 2023, 51 s.

Hlavným cieľom záverečnej práce bolo zhodnotenie súčasného stavu sociálneho vylúčenia a chudoby na Slovensku a v jednotlivých krajoch, následná identifikácia príčin týchto javov a vytvorenie odporúčaní na zlepšenie aktuálnej situácie. V prvej časti sa práca zamerala na vysvetlenie pojmov chudoba a sociálne vylúčenie ako mnohodimenzionálnych javov s viacerými spôsobmi ich definovania a merania. Následne preskúmavala ich druhy a najčastejšie dôvody ich vzniku. Výskumná časť práce sa sústredila na dosiahnutie hlavného cieľa pomocou vymedzených čiastkových cieľov. Venovala sa zhodnoteniu súčasnej situácie v Slovenskej republike a konkrétnych vekových skupín v rámci krajín, potom prešla na jednotlivé kraje, kde bol porovnávaný ich priemerný stav sociálneho vylúčenia a chudoby. Posledná časť sa zameriavala na identifikáciu konkrétnych príčin týchto javov v krajoch s najhoršou situáciou. Výsledkom záverečnej práce je vymedzenie oblastí s najväčšou potrebou zlepšenia vo vybraných krajoch, ktorými sú tvorba pracovných miest, rozvoj cestnej a železničnej infraštruktúry, zvýšenie úrovne vzdelania a kvalifikácie, zvyšovanie povedomia o sociálnej ekonomike a integrácia marginalizovaných rómskych komunít.

**Kľúčové slová:** chudoba, sociálne vylúčenie, sociálna inklúzia, regionálne rozdiely, marginalizácia

## **ABSTRACT**

RIECKÁ, Beatrix: *Social exclusion and poverty in the Slovak republic*. – University of Economics in Bratislava. Faculty of National Economic; Department of Social Development and Labour. – Thesis consultant: doc. Ing. Eva Pongrácz, PhD. Bratislava: NHF EU, 2023, 51 s.

The main objective of this thesis was to evaluate the current state of social exclusion and poverty in Slovakia and its individual regions, the subsequent identification of the causes of these phenomena and lastly the creation of recommendations for the improvement of the current situation. In its first part the thesis focused on explaining the terms poverty and social exclusion as multidimensional phenomena with multiple options of describing and measuring them. Next were explored their types and most common reasons of their origin. The research part of the thesis was oriented at achieving the main objective with the help of established partial objectives. It was dedicated to the evaluation of the overall situation in the Slovak republic and the situation of specific age groups, then moved onto individual regions where their average state of social exclusion and poverty were compared. Finally, the last part focused on identifying concrete causes of these phenomena in regions indicating the most unsatisfactory situation. The outcome of this thesis defines areas with the highest demand of improvement in chosen regions which are the creation of job positions, development of road and railway infrastructure, increase in education levels and qualifications, raising awareness about social economy and integration of marginalised Romani communities.

**Key words:** poverty, social exclusion, social inclusion, regional differences, marginalisation

## **Obsah**

<b>Úvod</b> .....	<b>8</b>
<b>1 Súčasný stav riešenej problematiky doma a v zahraničí</b> .....	<b>10</b>
1.1 Vymedzenie pojmov .....	10
1.1.1 Chudoba .....	10
1.1.2 Sociálne vylúčenie .....	12
1.2 Typológia dimenzií chudoby a sociálneho vylúčenia .....	13
1.3 Príčiny vzniku a dôsledky sociálneho vylúčenia a chudoby .....	15
<b>2 Cieľ práce, metodika a metódy skúmania</b> .....	<b>21</b>
<b>3 Výsledky práce a diskusia</b> .....	<b>23</b>
3.1 Miera sociálneho vylúčenia a chudoby na Slovensku.....	23
3.1.1 Ukazovateľ miery sociálneho vylúčenia a chudoby .....	23
3.1.2 Miera príjmovej chudoby podľa vymedzených vekových skupín.....	26
3.2 Súčasná situácia sociálneho vylúčenia a chudoby v jednotlivých krajoch Slovenska	32
3.2.1 Chudoba a sociálne vylúčenie.....	32
3.2.2 Pracovná intenzita .....	35
3.2.3 Príjmová chudoba .....	37
3.3 Zhodnotenie aktuálnej situácie vo vybraných krajoch.....	40
3.3.1 Evidovaná nezamestnanosť .....	41
3.3.2 Marginalizácia .....	43
3.4 Návrhy odporúčaní.....	44
<b>Záver</b> .....	<b>47</b>
<b>Zoznam použitej literatúry</b> .....	<b>48</b>

## **Zoznam obrázkov**

Obrázok 1: Obce s koncentráciou segregovaných rómskych komunit.....	43
---	----

## **Zoznam grafov**

Graf 1: Ukazovatele miery chudoby a sociálneho vylúčenia na Slovensku .....	25
Graf 2: Rozdelenie miery rizika chudoby podľa jednotlivých vekových skupín .....	29
Graf 3: Rozdelenie miery rizika chudoby podľa jednotlivých vekových skupín bez zohľadnenia sociálnych transferov .....	31
Graf 4: Porovnanie miery rizika chudoby obyvateľov nad 65 rokov pred a po započítaní sociálnych transferov okrem starobných a pozostalostných dávok .....	32
Graf 5: Podiel miery chudoby a sociálneho vylúčenia v jednotlivých krajoch .....	34
Graf 6: Podiel miery veľmi nízkej pracovnej intenzity v jednotlivých krajoch .....	36
Graf 7: Rozdiely disponibilného príjmu v jednotlivých krajoch medzi rokmi 2011 a 2020	38
Graf 8: Podiel miery príjmovej chudoby v jednotlivých krajoch .....	40

## Úvod

Chudoba a sociálne vylúčenie sú problémami, ktoré sa vyskytujú v každej spoločnosti a vznikajú zväčša historickým vývojom. V niektorých prípadoch sú tieto javy rozšírené naprieč celou krajinou, inde sú zasa lokalizované v určitých oblastiach alebo regiónoch. Úplné odstránenie týchto problémov je takmer nemožné, ale na zaistenie blahobytu svojich občanov by sa mal štát pokúsiť sprostredkovať všetkým z nich dostatočné príležitosti na to, aby sa mohli z chudoby a sociálneho vylúčenia vymaniť. Obyvateľom by mala byť poskytnutá pomoc pri prekonaní situácie bez závislosti od toho, či sa v nej už narodili, dostali sa do nej v dôsledku externých vplyvov alebo si ju sami zavinili.

Chudoba je merateľným javom a je jednoduchšie identifikovať občanov, ktorý sú ňou ohrozený, ak je správne nastavený systém jej merania (Kakwani a kol., 2021). Podľa štandardu Európskej únie je vo všetkých členských krajinách vrátane Slovenska pod hranicou príjmovej chudoby každý občan, ktorého príjem nedosahuje 60 percent mediánu priemerného príjmu v krajine (Caminada a kol., 2020). Mieru ohrozenia chudobou je potrebné merať na celoštátnej aj regionálnej úrovni, aby bolo možné určiť aké množstvo obyvateľstva je týmto stavom ovplyvňované a aké množstvo prostriedkov je potrebné alokovať na jej prevenciu, zmierňovanie a odstraňovanie. Týmto spôsobom vláda dokáže vyčleniť presnú časť rozpočtu na účely redistribúcie daňových príjmov a zároveň sa zamerať na riešenie chudoby k oblastiam, kde je jej miera najvyššia.

Na druhej strane je sociálne vylúčenie určované zväčša subjektívne v závislosti od ukazovateľov, akými sú napríklad miera zapojenia sa v komunite, životných príležitostí, politického rozhodovania, zdravotných problémov, osamelosti alebo psychických ťažkostí jednotlivca (Kenyon (2003), Halleröd a Larsson (2007)). Sociálne vylúčenie nie je vždy dôsledkom chudoby, ale keďže zväčša vzniká ako následok straty zamestnania a postupnej sociálnej izolácie, je úzko späté so stavom nedostatočného príjmu a následného odcudzovania zo strany spoločnosti. Taktiež, jednotlivci alebo domácnosti, ktorí sa po poklese príjmu pod hranicu chudoby dostanú do dlhodobého stavu sociálneho vylúčenia majú nižšiu šancu na opätovné sa začlenenie do spoločnosti (Gallie a kol., 2010). Z tohto dôvodu je potrebné sa hlbšie venovať aj stavu sociálneho vylúčenia a snažiť sa ho redukovat' spolu s chudobou. Ak bude jednotlivcovi najskôr poskytnutá možnosť sa vymaniť zo sociálneho vylúčenia, malo by pre neho byť jednoduchšie prekonať aj stav chudoby. Pomoc

však nemôže byť dodaná iba v podobe peňažných dávok a pasívneho príjmu, ale je potrebné ponúknuť aj poradenské služby, psychologické vyšetrenia a ďalšie druhy aktívnej podpory.

V podmienkach Slovenskej republiky je konkrétne často riešená aj otázka marginalizovaných a segregovaných komúní, kde chudoba a sociálne vylúčenie značne negatívne ovplyvňujú kvalitu života obyvateľov. Pre obyvateľov týchto oblastí je ťažké zmeniť svoju lokalitu alebo životné podmienky, preto sa chudoba a sociálne vylúčenie väčšinou prenášajú medzi generáciami (Ďambazovič, 2007). Tomuto problému je potrebné sa venovať najmä z toho dôvodu, že deťom narodeným v týchto lokalitách nie je poskytovaná rovnaká príležitosť na rozvoj v porovnaní s ich rovesníkmi a po nástupe do školy sa tieto rozdiely iba prehlbujú. Sociálnym vylúčením väčších komúní tiež vzniká nedôvera zo strany ostatných obyvateľov voči skupinám v nich žijúcich, čo má za následok negatívne predsudky a neumožnenie týmto jednotlivcom sa začleniť do spoločnosti.

Chudobu a sociálne vylúčenie je potrebné identifikovať a následne sa pokúsiť o ich redukciiu. Aby však tvorcovia politik mohli správne nastaviť nástroje a spôsoby ako dosiahnuť tento cieľ, musia mať dôkladne porozumenie o tom, aké sú ich príčiny. Hlavným cieľom záverečnej práce bolo zhodnotenie súčasného stavu sociálneho vylúčenia a chudoby na Slovensku a v jednotlivých krajoch, následná identifikácia príčin týchto javov a vytvorenie odporúčaní na zlepšenie aktuálnej situácie. Poukázaním na hlavné dôvody vzniku a pretrvávania týchto javov je možné ich včas odhadnúť a spozorovať a následne im predchádzať alebo ich efektívnejšie zmierňovať.

# 1 Súčasný stav riešenej problematiky doma a v zahraničí

## 1.1 Vymedzenie pojmov

Práca sa venuje problematike chudoby a sociálneho vylúčenia, ktoré sú vymedzené mnohými definíciami a rôznymi spôsobmi prepojené v súvislosti s tvorbou politík. Pre ďalšiu prácu s pojmami je dôležité poznať, aké faktory sú zahrňované do ich merania, aby bolo možné určiť najdôležitejšie údaje na výskum v praktickej časti práce.

### 1.1.1 Chudoba

Chudoba je definovaná a vysvetľovaná rôznymi spôsobmi vzhľadom na vzorku skúmanej populácie alebo regiónu, z ktorého jednotlivec pochádza (Lever, 2015).

Chudobní ľudia sú tí, ktorí kvôli nedostatočnému prístupu k ekonomickým zdrojom majú neprijateľne nízku úroveň spotreby (Halleröd a Larsson, 2007). Táto definícia sa však sústreďuje iba na finančný stav domácností a nezahrňuje konkrétne potreby jednotlivcov na nefinančnej úrovni.

Lister (2004) definuje chudobu ako nie iba materiálnu depriváciu a ekonomickú neistotu, ale aj zahanbujúce sociálne postavenie charakterizované neschopnosťou sa vyjadriť v spoločnosti, nedostatkom rešpektu od druhých, pocitom poníženia a zníženou dôstojnosťou a sebadôverou.

Podľa Sane (2001) je chudoba zložitý mnohodimenzionálny fenomén. Je vytváraná a ovplyvňovaná širokou škálou sociálnych, politických ekonomických a kultúrnych vplyvov. Taktiež sa predpokladá, že znižuje právo jednotlivca na vzdelanie, zamestnanie, adekvátny príjem, zachovanie kultúrnej identity, zapájanie sa v spoločnosti, slobodu myslenia, prejavu, združovania sa a prístupu k zdravotnej starostlivosti.

Na základe týchto definícií môžeme usúdiť, že chudoba je meraná príjmom domácností alebo jednotlivca, ale taktiež zohľadňuje javy, ktoré sú ňou vytvárané.

Štúdie dokazujú, že už 25 rokov existuje v krajinách Európskej únie výrazný pokles úrovne celonárodnej chudoby pri väčšom množstve vyčlenených vládnych výdavkov na sociálne dávky a služby (Caminada a kol., 2020).

Redistribúcia financií od bohatých ku chudobným je najefektívnejším spôsobom redukovania miery chudoby. Je vykonávaná buď z progresívnych sociálnych príspevkov

alebo daní z príjmu. Väčšia redistribúcia je dosiahnutá pri nastolení systému, ktorý poskytuje sociálne benefity pre najchudobnejšie skupiny obyvateľstva. Ten zahŕňa výhody akými sú asistenčné služby a výhody pre rodiny, na ktoré však väčšinou nie je vyčlenená dostatočná časť rozpočtu. Redistribúcia môže byť dosiahnutá aj poskytovaním financií zo sociálnych príspevkov viazaných na výšku príjmu alebo všeobecných daní. Typickým príkladom tejto schémy sú starobné dôchodky v prvom pilieri, na ktoré je aj použitá najväčšia časť rozpočtu. Najmenej redistribučné schémy zahŕňajú sociálne benefity viazané na odvody zo zárobku. Jedná sa o nemocenské, invalidné, v prípade nezamestnanosti a ďalšie druhy sociálneho poistenia. Medzi krajinami OECD sú najviac vyplácané invalidné a starobné dôchodky, potom príspevky pre rodiny a deti a tretie sú dávky v nezamestnanosti.

Keďže v krajinách Európskej únie nastáva rast priemerného veku obyvateľstva a miery poberateľov starobného dôchodku, je potrebné upraviť politiky a zameranie výdavkov, aby táto skupiny občanov nebola vystavená narastajúcemu riziku chudoby (Maj-Waśniowska a kol. 2018). Verejné výdavky by mali byť vo väčšej miere investované do zdravotného systému a systému dlhodobej opatery. Najväčší problém nastáva v krajinách strednej a východnej Európy, kde nie je dostatočné množstvo výdavkov vkladané do podpory obyvateľov v poproduktívnom veku a zároveň je z tejto skupiny väčšia miera ohrozená chudobou a sociálnym vylúčením.

Hlavným cieľom programov sociálneho blahobytu je pokles chudoby, čo znamená, že ich fungovanie je zamerané na najchudobnejšie skupiny obyvateľstva. Musí byť preto prostredníctvom nich presne určené, koho považovať za chudobného a aké množstvo dávok im môže byť poskytnuté, aby si dokázali hradiť svoje základné potreby (Kakwani a kol., 2021). Lever (2015) tvrdí, že na zmiernenie chudoby je potrebné prekonať procesy, ktoré ju vytvárajú. Vláda a ostatné štátne inštitúcie preto pri tvorbe sociálnych politík musia prihliadať aj na subjektívne vlastnosti jednotlivcov, ktoré sú spojené so stavom chudoby.

Podľa výskumu Caminada a kol. (2020) bolo k roku 2013 v 49 skúmaných krajinách 15,3 percent ľudí vyňatých z chudoby vďaka sociálnym dávkam a príspevkom. Avšak tieto dávky sú čiastočne hradené aj z odvádzaných daní, ktoré zasa môžu byť dôvodom, prečo sa obyvatelia vôbec dostali pod hranicu chudoby.

### 1.1.2 Sociálne vylúčenie

Gallie a kol. (2010) tvrdia, že základne determinanty vylučovania a diskriminácie na trhu práce nesúvisia s nedostatkom motivácie uchádzačov o zamestnanie, ale s prekážkami, ktoré sa vyskytujú na trhu práce a prehlbujú počas obdobia nezamestnanosti.

Sociálne vylúčenie je mnohodimenzionálny pojem, proces vzájomného pôsobenia rôznych činiteľov špecifických pre jednotlivca alebo skupinu, ktorého následkom je odopretie prístupu k príležitosti zúčastniť sa na ekonomickom, politickom a spoločenskom živote v komunite. Jeho dôsledkom nie je iba zníženie materiálnej a nemateriálnej kvality života, ale aj pokles životných príležitostí, rozhodnutí a úrovne občianstva (Kenyon, 2003).

V stave sociálneho vylúčenia ľudia nie sú iba chudobní a nezamestnaní v dôsledku vylúčenia z trhu práce a obvyklej spotreby tovarov a služieb, ale taktiež trpiaci zdravotnými problémami, osamelosťou a psychologickými ťažkosťami. (Halleröd a Larsson, 2007)

Z definícií vyplýva, že sociálne vylúčenie nie je definované iba príjmom jednotlivca, ale aj jeho mierou vylúčenia z participácie na rôznych prejavoch občianskej slobody, spoločenského diania a ďalších aktivít, ktoré sú prístupné ľuďom plnohodnotne začleneným do spoločnosti.

Poňatie sociálneho vylúčenia naznačuje, že existuje klesajúca špirála, podľa ktorej vylúčenie z trhu práce vedie ku chudobe a sociálnej izolácii, čo zase zvyšuje riziko dlhodobej nezamestnanosti (Gallie a kol., 2010). Strata zamestnania a teda aj príjmu vedie k poklesu životného štandardu, čo má za následok obmedzenie množstva zdrojov pri hľadaní pracovného miesta a znížené zapájanie sa v kruhoch spoločnosti. Tieto determinanty vedú k zhoršeniu medziľudských vzťahov jednotlivca a neskôr aj sociálnej izolácii, čo sťažuje pozíciu na trhu práce, keďže informácie o dostupných pracovných miestach sú častokrát získavané od známych ľudí. Avšak konkrétna situácia jednotlivca závisí od rôznych faktorov, akými sú napríklad hĺbka medziľudských vzťahov, podpora rodiny alebo komunity alebo úroveň sociálnej podpory v krajine.

Ak sa na nerovnosť pozeráme z čisto ekonomického hľadiska, teda ako na chudobu, je očakávané, že zodpovednosť sa zo situácie vymaniť má jednotlivec, ktorý sa do nej dostal a vláda, ktorá vytvára sociálne politiky a distribuuje dávky pre nízkopríjmových obyvateľov (Kenyon, 2003). Keď sa však pozeráme na znevýhodnenie ako na sociálne vylúčenie, oveľa širší pojem ako chudoba, zodpovednosť za zmenu ich situácie sa prenáša na ďalšie subjekty.

Dá sa povedať, že všetky ministerstvá a poskytovatelia služieb sú zodpovední za pretrvávajúce sociálne vylúčenie. Pri tomto tvrdení je však otázne, či sú tvorcovia politik schopní prevziať plnú zodpovednosť za stav sociálne vylúčených jednotlivcov a teda či majú dostupné nástroje a financie na to, aby dokázali v celej miere zabrániť sociálnemu vylúčeniu obyvateľov bez participácie občanov samotných.

Gallie a kol. (2010) svojou štúdiou poukazujú na to, že jednotlivcom žijúcim pod hranicou chudoby trvalo signifikantne dlhšie si nájsť zamestnanie po jeho strate v porovnaní s tými, ktorí sa pod hranicu chudoby nedostali. Taktiež najviac znevýhodnení boli tí s nejakým druhom fyzickej poruchy.

Kenyon (2003) poukazuje, že sociálne začlenenie nie je dosiahnuteľné iba odstránením sociálneho vylúčenia, pretože tieto javy sa navzájom nevyklúčujú. Aj keď pokles sociálneho vylúčenia čiastočne môže prispieť k sociálnemu začleneniu, inkluzívna spoločnosť nemôže existovať, ak v nej existujú rozdiely medzi obyvateľmi. Politiky zamerané na redukciu sociálneho vylúčenia však túto skutočnosť nezohľadňujú a častejšie nerovnosť ešte viac prehlbujú. V inkluzívnej spoločnosti má štát zodpovednosť za začleňovanie obyvateľov. Avšak veľa politik je skôr zameraných na poskytovanie príležitostí, ktoré musí jednotlivec využiť namiesto toho, aby ich začlenenie bolo garantované.

## **1.2 Typológia dimenzií chudoby a sociálneho vylúčenia**

Bežne sú zaužívané tri spôsoby určovania hranice chudoby. Absolútny štandard chudoby je trvalo určený a aktualizovaný po určitom časovom období. Relatívny štandard sa mení na základe určenej percentuálnej miery mediánu disponibilného príjmu v krajine. Posledný, subjektívny štandard, je určený dotazníkom pre obyvateľov, v ktorom si sami určia hranicu chudoby odpoveďou na otázky o adekvátnom príjme a životnom štandarde (Caminada a kol., 2020).

Halleröd a Larsson (2007) definujú ďalší spôsob merania chudoby, ktorým je materiálna deprivácia. Tento index určuje neschopnosť spotrebúvať tovary a služby vzhľadom na priemerný štandard v spoločnosti a skúma aké množstvo domácnosti si môže dovoliť vlastniť určité tovary a používať vybrané služby.

Clark a Hulme (2009) rozlišujú tri dimenzie chudoby.

Prvou je hĺbka a závažnosť, ktorá sa na chudobu pozerá z hľadiska nedostatku príjmu alebo spotreby. Keďže zohľadňuje iba malé množstvo všeobecne aplikovateľných štatistík, je najjednoduchšia na vypočítanie. Všeobecne je chudoba vypočítaná vytvorením pomeru medzi súčtom populácie pod zadefinovanou úrovňou chudoby a celkovým množstvom obyvateľov. Táto metóda ale neudáva informáciu o rozsahu chýbajúcich zdrojov občanov pod hranicou chudoby. Preto sa ďalej určujú aj intervaly medzi jednotlivými mierami príjmov. Oba spôsoby však nezohľadňujú rozdiely v rámci jednotlivých skupín, či už ide o všetkých občanov pod hranicou chudoby alebo po ich zadelení do intervalov.

Druhá dimenzia, ktorou je rozsah a mnohorozmernosť, vznikla pri iniciatíve rozšíriť definíciu chudoby a sociálneho rozvoja. Politiky prešli od riešenia otázky spôsobov odstraňovania chudoby ku snahe dosiahnuť čo najväčší rozvoj jednotlivcov a ľudského kapitálu. Koncepcia zahŕňa rozoznanie chudoby v závislosti od možnosti jednotlivca správať sa s ohľadom na svoje pozitívne životné vplyvy akými sú napríklad dĺžka života, možnosť si dovoliť dostatočnú a zdravú stravu, zúčastňovať sa spoločenských podujatí alebo udržiavať si vysoké sebavedomie. Pri tejto dimenzii nastáva problém, že nie je možné vymedziť a merať tieto konkrétne ukazovatele, keďže sú jednotlivcami vnímané subjektívne a môžu sa odlišovať na základe etnicity alebo kultúry.

Tretou je čas a dĺžka. V prípade času sa berie do úvahy možnosť jednotlivca vykonávať činnosti, na ktorých je schopný bežný človek participovať v určitom časovom intervale. Jedná sa napríklad o zisk vzdelania, spánok s dostatočným počtom hodín alebo návštevu príbuzných a priateľov. Ak si jednotlivec na tieto činnosti nedokáže vyhradiť čas, malo by to znamenať, že nemá dostatočné množstvo voľného času v dôsledku svojej chudoby. Pri meraní sa zohľadňuje dĺžka stavu chudoby a uprednostňuje ten jednotlivec alebo domácnosť s jej dlhším trvaním. Problém s týmto ukazovateľom je však fluktuácia úrovne chudoby za časové obdobie, keďže väčšina domácností nezažíva rovnakú úroveň chudoby po celý čas existencie tohto stavu. Občas sa tiež môže stať, že sa na krátke obdobie dostane nad hranicu príjmovej chudoby, ale potom pod ňu opäť klesne.

Kenyon (2003) definuje deväť dimenzií sociálneho vylúčenia. Sú to:

- *Ekonomická*: vychádza z nedostatočného prístupu k financiám, často v dôsledku nezamestnanosti a vedie k príjmovej chudobe, neschopnosti sa postarať o základne potreby a znemožneniu prístupu k bankovým službám;

- *V priestore obydliia:* v rámci lokálnej komunity, je spôsobená vysokou kriminalitou a nebezpečenstvom, znečistením a neprítomnosťou základného zariadenia, pričom znevýhodnený je buď jednotlivec alebo skupina;
- *Pohybová:* vzniká pri chýbajúcom prístupe k verejnej doprave alebo cestnej infraštruktúre, kvôli ktorým potom nemajú obyvatelia možnosť sa dostať k poskytovaným pracovným, životným alebo vzdelávacím príležitostiam, nadväzovať sociálne spojenia, nakupovať služby a tovary nedostupné v blízkosti obydliia a ďalšie;
- *Osobnostná:* ovplyvňovaná osobnostnými vlastnosťami a postojmi k sebe a spoločnosti, závisí od spoločenského postavenia, etnicity, pohlavia, schopností a zručností a aj zdravotného alebo psychického znevýhodnenia;
- *Osobnostná politická:* schopnosť robiť vlastné rozhodnutia o svojom živote, ktorá môže byť ovplyvnená nedostatočným množstvom možností a prístupom k informáciám alebo schopnosťou alebo možnosťou ovplyvniť svoje okolie;
- *Organizovaná politická:* možnosť ovplyvňovať rozhodnutia na organizačnej úrovni, sústreďuje sa na práva skupiny ľudí a ich nedostatok, ktorý spôsobuje nízku participáciu na riešení problémov v spoločnosti, absenciu vzorov a reprezentácie a taktiež aj nedostatok informácií;
- *Zo spoločenských vzťahov:* zohľadňuje prístup jednotlivca k tvoreniu a uchovávaniu vzťahov s ostatnými ľuďmi, v prípade jej nedostatku vzniká osamelosť a neskôr aj možná úplná izolácia od spoločnosti a všetkých jej súčastí;
- *Spoločenská:* vychádzajúca zo sociálnych ukazovateľov v danej spoločnosti, ktorými sú napríklad úroveň kriminality, vzdelania, zdravia, prístup k zdravotnej starostlivosti a ďalším štátnym službám, nerovnosť, kultúra a spôsob akým interagujú jednotliví členovia rodiny;
- *Časová:* nedostatočné množstvo času na participáciu v sociálnych, politických, ekonomických a iných dimenziách a aktivitách, vedie k sociálnemu vylúčeniu a všetkým jeho príznakom.

### **1.3 Príčiny vzniku a dôsledky sociálneho vylúčenia a chudoby**

Halleröd a Larsson (2007) tvrdia, že chudoba môže byť príčinou aj dôsledkom rôznych iných problémov súvisiacich s kvalitou života. Napríklad zhoršené zdravie môže

vyústiť do chudoby, ak si kvôli nemu človek nedokáže nájsť alebo stratí zamestnanie, ale taktiež môže byť chudobou vyvolané, keďže jednotlivec nemá schopnosť si zabezpečiť výživnú stravu, adekvátne obydlie alebo zdravotnú starostlivosť.

Keď ale hľadáme jej príčiny, zo všeobecného hľadiska majú väčšiu pravdepodobnosť sa dostať do stavu chudoby tí jednotlivci, ktorí sú znevýhodňovaní buď od narodenia alebo od skorého veku. Takéto javy môžeme pozorovať v oblastiach najviac postihnutými regionálnymi rozdielmi, v marginalizovaných komunitách alebo u dospelých ľudí, ktorí vyrastali v prostredí s nedostatočnou podporou ich vzdelania.

### **Regionálne rozdiely**

Sociálno-priestorová rovnováha regiónov môže byť narušená koncentráciou sociálnych a ekonomických problémov v určitých územiach, kde sa následne začnú kumulovať viaceré druhy znevýhodnení, čím sa oblasť dostáva do stavu sociálno-ekonomického vylúčenia a marginalizácie (Džambazovič, 2007). Medzi regiónmi vznikajú veľké rozdiely v rozložení pracovných miest a finančného, ľudského, sociálneho alebo kultúrneho kapitálu. Sociálna štruktúra týchto regiónov je ovplyvnená vysokou mierou nezamestnanosti, ktorá má za následok zníženie celkovej kvality života.

Neznamená to teda, že každý jednotlivec žijúci v týchto regiónoch je znevýhodnený, ale že ich obyvatelia majú vyššiu pravdepodobnosť sa dostať do stavu chudoby a sociálneho vylúčenia v dôsledku podmienok vyplývajúcich zo stavu regiónu. To je dôvodom, prečo je všeobecne v regiónoch vytvárajúcich nižší podiel hrubého domáceho produktu k porovnaní s ostatnými v danej krajine tiež aj vyššia miera nezamestnanosti a tým pádom aj vyšší počet obyvateľstva žijúcich pod vymedzenou hranicou chudoby a sociálneho vylúčenia.

Regionálnu diferenciaciu môžeme charakterizovať ako špecifický druh priestorovej diferenciacie, ktorú ovplyvňujú prvky prírodného, technického, sociálneho a kultúrneho charakteru. Môže sa diať vo vnútri sídiel na lokálnej úrovni, medzi sídlami, ktoré sa priestorovo odlišujú na vidiecke a mestské alebo medzi regiónmi (Džambazovič, 2007).

Rozdiely medzi regiónmi sa najčastejšie určujú indikátormi akými sú hodnota hrubého domáceho produktu, úroveň nezamestnanosti, saldo migrácie, dosiahnutá životná úroveň, starnutie populácie, rozsah pracovných príležitostí, vzdelanostná úroveň alebo veľkosť investícií.

Regióny s krátkodobým stavom chudoby majú väčšie možnosti a potenciál na rozvoj a dokážu sa lepšie vyrovnat' s ekonomickými výkyvmi. Naopak v regiónoch s dlhodobou chronickou chudobou, t.j. chudoba trvajúca aspoň niekoľko rokov a často prenášaná medzi generáciami, sa ich problémy stávajú ťažko riešiteľné (Michálek, 2019). Chronicky chudobní sú tí, ktorí bežne zažívajú niekoľko foriem znevýhodnení, deprivácií a diskriminácií naraz a v dlhodobom časovom úseku. Zväčša majú najmenší prospech z ekonomického rastu a rozvoja krajiny.

### **Marginalizácia**

Marginalizáciou sa rozumie proces, pri ktorom sú jednotlivci alebo skupina ľudí vyčleňovaní z bežných súčastí života, akými sú napríklad doprava a mobilita, dostupnosť zdrojov alebo život v pocite bezpečia (Hall a Carlson, 2016). Procesom marginalizácie sú marginalizované skupiny ekonomicky, sociálne, politicky alebo hierarchicky znevýhodnené, nachádzajú sa v situácii pravdepodobnejšieho ohrozenia zdravia a ich členovia sa môžu častejšie stávať obeťami kriminality, útokov a diskriminácie v bežnom živote aj v inštitúciách verejného a súkromného sektora. Dôležité je taktiež dodať, že skupiny sú marginalizované na základe podobných všeobecných črtou akými sú napríklad rasa, sexuálna orientácia, pohlavie, náboženské vierovyznanie alebo choroba. Jednotlivec patriaci do niektorých z týchto skupín sa teda môže dostať do situácie ohrozenia alebo byť diskriminovaný bez ohľadu na to, či akýmkoľvek spôsobom spadá do charakteristík, ktoré definujú vylučovanie marginalizovanej skupiny občanmi a inštitúciami.

Tomuto problému je potrebné sa venovať z toho hľadiska, že priamo súvisí so sociálnym vylúčením, z čoho potom vyplýva jeho úzke prepojenie s chudobou. Občanom, ktorí sú marginalizovaní na základe nezmeniteľných charakteristík a vylučovaní z rôznych oblastí bežného života, nie sú poskytované dostatočné príležitosti na zisk zamestnania, zaobstaranie si dostatočného príjmu a ďalšie faktory prispievajúce ku stavu chudoby.

Džambazovič (2007) rozdeľuje sociálno-priestorovú marginalitu do šiestich dimenzií.

- *Sociálno-ekonomická*: vzniká v rámci celého regiónu vplyvom vonkajších javov. Je spôsobená nedostatočne rozvinutým podnikateľským prostredím, nízkym prílevom zahraničných investícií a kapitálu alebo sústredením na odvetvie, ktoré negeneruje vysoký

podiel kapitálu. Vplyvom týchto faktorov následne v regióne vzrastá počet nezamestnaných, poberateľov sociálnych dávok a ľudí s veľmi nízkou intenzitou práce a klesá príjem a množstvo vysoko kvalifikovaných pracovníkov, ktorí odchádzajú za prácou do iného regiónu.

- *Sociálno-demografická*: je tvorená nežiadúcou demografickou situáciou, teda nepriaznivým pomerom medzi ekonomicky aktívnou a neaktívnou zložkou populácie v kombinácii s nízkou vzdelanostnou úrovňou a horším zdravotným stavom obyvateľstva. Tieto javy vedú ku vysokej migrácii vzdelaných obyvateľov, ktorí by mohli mať možnosť prispieť k zlepšeniu situácie v regióne, nízkej úrovni úspor a nedostatočnému kapitálu na podporu regiónu, čím vzniká neustály a ťažko zmierniteľný cyklus chudoby.

- *Civilizačno-infraštruktúrna*: pozostáva z nízkej vybavenosti okolia. V regiónoch s týmto druhom sociálno-priestorovej marginalizácie sa často vyskytuje málo kvalitný alebo chátrajúci bytový fond a slabá technická, cestná a sociálna infraštruktúra. Obyvatelia teda častokrát nemajú prístup k internetovej sieti, kúreniu, čistej vode, kanalizácii, kvalitným cestám, kultúrnym a vzdelávacím centráam a ďalším prvkom, ktoré sú súčasťou bežných obydli. Kvôli týmto vplyvom vzniká aj nízka miera informovanosti a možnosti predávania informácií do ostatných regiónov.

- *Samosprávna a organizačná*: zahrňuje neschopnosť sociálnych, politických a iných subjektov sprostredkovať iniciatívu na rozvoj regiónu a pomoc obyvateľom postihnutým stavom chudoby a sociálneho vylúčenia. Ak sa už región dostane do stavu ekonomickej zaostalosti, je potrebné vytvoriť priestor na jeho rozvoj a občanom poskytnúť príležitosti na sociálne začlenenie a nález pracovného miesta.

- *Etnicko-priestorová*: vzniká v oblastiach s etnicky heterogénnou štruktúrou obyvateľstva. Jedná sa teda o zoskupenie menších buď občanov rovnakej rasy alebo národnosti. V týchto regiónoch zväčša nastáva čiastočne alebo úplne sociálne vylúčenie a odmietanie ich prijatia do spoločnosti od ostatných skupín občanov.

- *Sociálno-priestorová*: sa prejavuje marginalizáciou iba malých skupín v rámci regiónu. Skupiny sú oddelené od bežných obyvateľov, ktorí problém so sociálnym vylúčením nepocitujú. Taktiež je väčšinou podmienená diskrimináciou určitých menších, ktoré sú vytláčané na okraj spoločnosti.

## **Vzdelanie**

Vzdelanie je považované za jeden zo spôsobov rozvíjania ľudského kapitálu, ktorým je možné zmiernovať stav chudoby a sociálneho vylúčenia (Tilak, 2010). Proces vzdelávania vytvára pre jednotlivca schopnosti a poskytuje mu vedomosti, ktoré má možnosť využiť vo svojej profesii. Tým sa stáva pre trh práce cennejším ľudským kapitálom a získava väčšiu šancu si nájsť pracovné miesto na pozícii, kde je mu poskytnuté vyššie peňažné ohodnotenie. Ziskom vyššieho vzdelania v školskom prostredí taktiež vzniká vyššia šanca, že jednotlivec bude neskôr ochotný sa vzdelávať v dospelosti alebo sa aj sám snažiť vyhľadávať vzdelanie na zisk nových vedomostí, schopností a zručností vyžadovaných na trhu práce.

Podiel chudoby je viac znateľný medzi jednotlivcami a domácnosťami s chýbajúcou gramotnosťou v porovnaní s tými, ktorí úspešne absolvovali aspoň primárnu úroveň vzdelania, t.j. vzdelanie na prvom stupni základnej školy. Pracovníci zamestnaní v sektore poľnohospodárstva dosahujú vyššiu mieru chudoby a naopak jej najnižšia prevalencia je medzi domácnosťami, ktorých hlavný živiteľ dosiahol vysokoškolský titul (Belhadj, 2010).

V rámci stratégie Európa 2020 bola podpora vzdelávania taktiež jedným z uvedených bodov, ktorý sa mal dosiahnuť z záujmu redukcie chudoby a sociálneho vylúčenia. Podľa Hofmarchera (2021) existuje korelácia medzi počtom rokov strávených v systéme vzdelávania a priemernou mierou chudoby, pričom v krajinách Európskej únie s dlhším obdobím povinnej školskej dochádzky boli pozorované nižšie hodnoty miery chudoby a sociálneho vylúčenia. Zároveň je v týchto krajinách aj menší počet jednotlivcov, ktorí majú pocit, že sa nachádzajú v stave chudoby bez ohľadu na to, či sa ich príjem nachádza pod 60 percentami mediánu príjmu v krajine. Pokles chudoby a sociálneho vylúčenia pri narastajúcej úrovni vzdelania je najviac pozorovaný u žien a obyvateľoch východnej Európy, z čoho môžeme usúdiť, že priaznivý účinok vzdelania sa ešte prehĺbuje pri diskriminovaných skupinách a v menej ekonomicky rozvinutých oblastiach.

## **Vplyv na jednotlivcov a spoločnosť**

Halleröd a Larsson (2007) svojim výskumom poukazujú na skutočnosť, že nie všetci obyvatelia nachádzajúci sa pod hranicou chudoby sa stretávajú s inými problémami vplývajúcimi na kvalitu ich života. Veľké rozdiely sú znateľné medzi chudobnými v dôsledku nízkeho príjmu a materiálnej deprivácie. Pri deprimovaných sa našli vyššie miery

chudoby, ak žili v oblasti s vysokou kriminalitou, mali fyzické alebo psychické zdravotné problémy, cítili sa osamelo alebo dosiahli nízku úroveň vzdelania.

Chudobu často sprevádza aj pocit poníženia, ktorý je vytváraný jednotlivcami z vyšších príjmových vrstiev, médiami, politikami a inštitúciami. Tieto javy sa môžu odzrkadliť aj na marginalizácii kultúry alebo strate uznania v spoločnosti (Jo, 2013)

Život v chudobe môže pozastaviť účasť na aktivitách, ktoré ostatní považujú za samozrejmosť až do takej miery, že je obmedzený ich rozvoj osobnosti a zručností a odopieraná možnosť podieľania sa na vlastných záujmoch. Ak sa jedná o chudobnú komunitu, môžu byť aktivity odopreté všetkým obyvateľom v oblasti (Sofa a Wicks, 2017).

Chudoba a sociálne vylúčenie majú negatívny vplyv na jednotlivcov, komunity aj spoločnosť z viacerých hľadísk. Sú nimi napríklad rozširovanie javu generačnej chudoby, kedy jednotlivci alebo komunity nie sú schopné sa z chudoby a sociálneho vylúčenia vymaniť po dobu niekoľkých generácií, odňatia prístupu k službám alebo pokles ich celkovej spokojnosti so životom.

Podľa Das (2007) je v nízkopríjmových rodinách v dôsledku malého množstva prostriedkov aj menšia vôľa investovať do vzdelania detí. Pozornosť rodiny je vkladaná do pozorovania svojej spotreby, jej hlavným cieľom je sa postarať o svoje základné potreby a tým pádom je vzdelanie detí druhoradou prioritou, ktorá by bola zohľadnená iba v prípade, že by rodine na túto investíciu ostali úspory.

Rodičia pochádzajúci taktiež z chudobných domácností, v ktorých vzdelanie nebolo prioritou, častokrát ani nemajú záujem o snahu začleniť svojich potomkov do vzdelávacieho procesu a týmto spôsobom ich vymaniť z medzigeneračného cyklu chudoby. V kombinácii s nedostatkom zdrojov na podporu vzdelania detí a rezignáciou vo viere pre lepší život svojich potomkov sa deti už od raného veku dostávajú do znevýhodnenia v porovnaní so svojimi rovesníkmi a tieto rozdiely sa iba prehlbujú s narastajúcim vekom.

Sociálne vylúčení jednotlivci majú väčšiu šancu, že budú vylúčení aj finančne. Ľuďom pod hranicou chudoby nie je umožnené si zobrať pôžičku z banky, keďže nemajú dostatočný príjem a finančné zabezpečenie, aby mohli každý mesiac hradiť stanovenú sumu. Pre obyvateľov v marginalizovaných komunitách, môže byť zložitejšie si zaviesť bankový účet, ak v oblasti nie sú dostupné bankové služby a inštitúcie (Ozili, 2021).

Jednotlivci s vyšším absolútnym príjmom sú šťastnejší ako tí s nižším (Mahadea a Rawat, 2008). Keďže príjem je získavaný najmä zo zamestnania, vyplýva z toho, že pracujúci ľudia sú šťastnejší ako nezamestnaní. Pri zohľadnení relatívneho príjmu, teda aká je jeho výška v porovnaní s ostatnými obyvateľmi, sa cítia šťastnejšie a spokojnejšie tí, ktorých príjem je vyšší ako príjmy ľudí v ich okolí. Pri určovaní tohto indikátora však závisí aj od toho, aké sú subjektívne potreby ľudí, aké majú očakávania a ciele a či sú orientovaní na materiálne alebo spirituálne uspokojenie.

Vzťah medzi chudobou a subjektívnym blahobytom je pozorovateľný na mnohých povahových a psychologických vlastnostiach, ako sú napríklad stratégie zvládania stresu, orientácia na moc a súťaživosť alebo nízke sebavedomie (Lever a kol., 2005).

Chudoba prináša niekoľko stratégií zvládania stresu. Ide buď o pasívnu, kedy sa jednotlivec spolieha na vyriešenie problému náhodou, či inými ľuďmi; emočnú, kedy je sústredenie jednotlivca upreté na svoje vlastné pocity zo situácie skôr ako snaha k jeho riešeniu pristupovať racionálne alebo vyhýbavú, kedy odmieta čeliť svojim problémom a situácii. Tento kumulujúci sa pocit stresu potom môže vyústiť do depresie, úzkosti alebo trápenia sa.

## **2 Cieľ práce, metodika a metódy skúmania**

Hlavným cieľom záverečnej práce bolo zhodnotenie súčasného stavu sociálneho vylúčenia a chudoby na Slovensku a v jednotlivých krajoch, následná identifikácia príčin týchto javov a vytvorenie odporúčaní na zlepšenie aktuálnej situácie.

Za účelom skúmania hlavného cieľa sme si vymedzili čiastkové ciele, ktoré určia výsledky skúmanej problematiky.

Prvým čiastkovým cieľom bolo zhodnotenie súčasnej situácie prostredníctvom analýzy dostupných údajov v rámci Slovenskej republiky a ich porovnávanie na zistenie rozdielov medzi ich vývojom. Konkrétne išlo najskôr o zameranie sa na všeobecný ukazovateľ príjmovej chudoby a chudoby a sociálneho vylúčenia. Následne sme sa venovali zohľadneniu ukazovateľa jednotlivých vekových skupín. Pomocou prvého čiastkového cieľa sme zistili, akým spôsobom vplyvajú životné fázy na úroveň chudoby a sociálneho vylúčenia jednotlivcov.

Druhým čiastkovým cieľom bola analýza verejne dostupných dát jednotlivých krajov za cieľom vymedzenia tých s najvyššími a najnižším podielmi obyvateľstva v riziku sociálneho vylúčenia a chudoby. Táto časť sa zameriava na kategorizáciu situácie v krajoch podľa ukazovateľa miery chudoby a sociálneho vylúčenia, veľmi nízkej intenzity práce a príjmovej chudoby.

Za účelom dosiahnutia tretieho čiastkového cieľa sme si vybrali tri kraje s najvyššou mierou chudoby a sociálneho vylúčenia a zisťovali príčiny ich nepriaznivého stavu. V tejto časti bola najskôr analyzovaná miera evidovanej nezamestnanosti vo všetkých krajoch Slovenska a identifikované okresy s najhoršou situáciou. Potom sme sa sústredili na konkrétne faktory, ktoré sme následne použili na identifikáciu najčastejších príčin chudoby a sociálneho vylúčenia. Nakoniec sme pomocou metódy syntézy zoskupili naše všetky údaje a pozorovania a vytvorili návrh odporúčaní na zmiernenie situácie.

V teoretickej časti práce bola využitá metóda teoretickej analýzy, vďaka ktorej sme získali poznatky o preberanej téme a údajoch s cieľom ich použitia v ďalšej časti práce na dospenie ku konkrétnym záverom so zameraním na Slovensku republiku.

V rámci praktickej časti sa ako hlavná metóda na dosiahnutie prvých dvoch čiastkových cieľov použila analýza vybraných ukazovateľov. Tie sa následne porovnávali metódou komparácie. V rámci prvého čiastkového cieľa išlo o komparáciu údajov medzi jednotlivými rokmi a taktiež vymedzenými vekovými skupinami. V prípade druhého čiastkového cieľa sme sa zamerali na porovnávanie údajov jednotlivých krajov medzi sebou a nálezmi štatistických výchyliet a extrémov.

Každá z týchto častí bola taktiež doplnená o grafické znázornenie skúmaných údajov prostredníctvom grafov na poskytnutie kompletnej databázy údajov, keďže ich analýza bola sústredená najmä na výchyly a najvyššie či najnižšie hodnoty ukazovateľov. Spracovanie údajov pomocou grafu poskytuje ucelený náhľad na všetky súvisiace ukazovatele.

Tretí čiastkový cieľ využíva metódy dedukcie a syntézy. Spracované údaje z predchádzajúcich častí boli použité na vyvodenie konkrétnych záverov a informácie z teoretickej analýzy premietnuté na zistenia z analýzy údajov.

### **3 Výsledky práce a diskusia**

Štatistický úrad Slovenskej republiky každoročne meria a prostredníctvom databázy DATAcube uverejňuje štatistiky zamerané na indikátory chudoby a sociálneho vylúčenia na Slovensku aj v jednotlivých krajoch. Tieto údaje budú tvoriť základ analýzy na zistenie stavu na Slovensku a v jednotlivých krajoch v rámci dostupného časového obdobia.

#### **3.1 Miera sociálneho vylúčenia a chudoby na Slovensku**

Na Slovensku výrazne narástla chudoba po roku 1989 ako reakcia na transformáciu spoločnosti, ekonomické zmeny, množstvo reforiem a ďalšie faktory. Sprievodným javom tohto trendu bolo prehlbovanie nerovností a vznik sociálnych a majetkových rozdielov medzi skupinami obyvateľstva, ktoré viedli k príjmovej polarizácii spoločnosti (Michálek, 2019).

Vstupom do Európskej únie v roku 2004 sa krajina zaviazala účasťou na procese otvorenej koordinácie, ktorého jedným z cieľov bola aj redukcia miery chudoby a sociálneho vylúčenia. Metóda otvorenej koordinácie bola vytvorená z záujmu spoločného procesu tvorby politík ako iniciatíva na zefektívnenie sociálnych politík v členských krajinách. Nie je to spôsob priamej tvorby legislatívy, ale jej cieľom je ustanoviť spoločné ciele a programy pre všetky krajiny Európskej únie (Prpic, 2014). Konkrétne pri otázke chudoby a sociálnej inklúzie boli od roku 2004 ustanovené hlavné výzvy a prekážky, na ktoré sa mala Slovenská republika zamerať pri odstraňovaní týchto nepriaznivých javov (Kaník a Diamantopolou, 2003). Medzi výzvy patrilo zvýšenie začlenenia a zlepšenie poskytovaných služieb na trhu práce, zabezpečenie dostatočného príjmu a adekvátneho bývania pre všetkých obyvateľov, obmedzenie znevýhodňovania žiakov v školstve, garancia rovnakého prístupu pri poskytovaní sociálnych a zdravotných služieb, zabraňovanie diskriminácie, ochrana základných ľudských práv, odstraňovanie oblastí s viacerými formami znevýhodnenia a zber a tvorba vyššieho spektra štatistických ukazovateľov, vrátane pridania ukazovateľov zameraných na pohlavie, zdravotné znevýhodnenie a rómskych občanov.

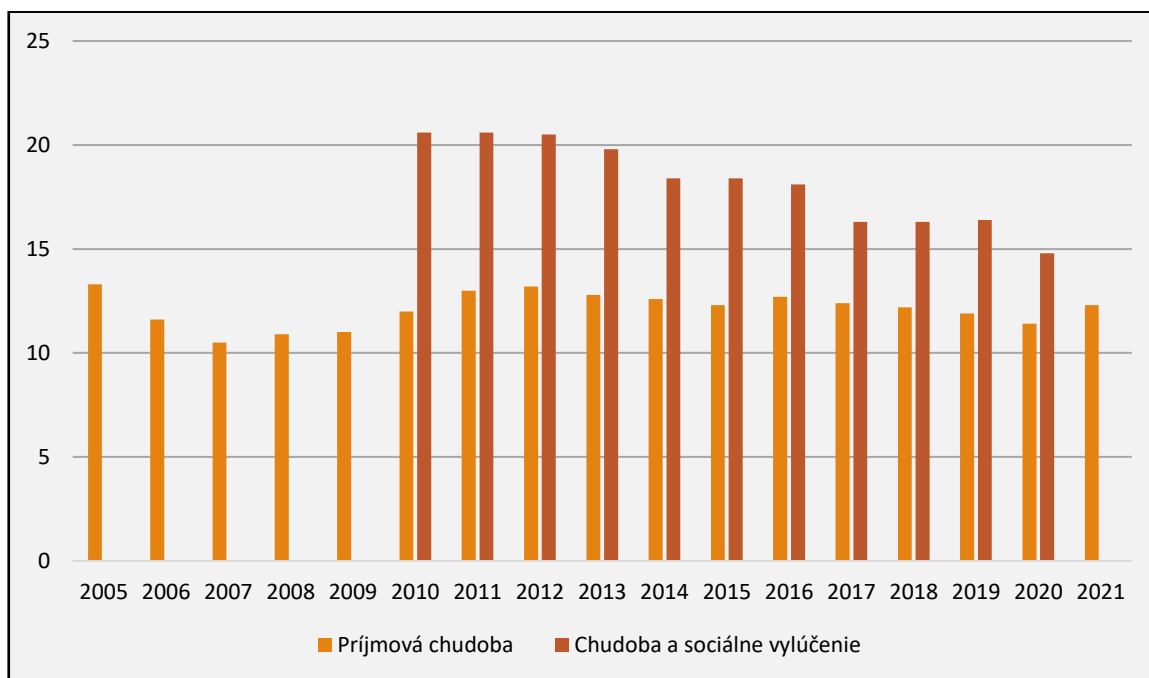
##### *3.1.1 Ukazovateľ miery sociálneho vylúčenia a chudoby*

Podľa zisťovania EU SILC realizovaného štatistickým úradom Slovenskej republiky bola na Slovensku počas rokov 2005 až 2021 celkovo veľmi stabilná miera príjmovej

chudoby. Podiel domácností pod 60 percentami mediánu priemerného príjmu v krajine sa pohybuje medzi 10,5 až 13,3 percentami, pričom priemerom týchto ukazovateľov je podiel 12,12 percent. Najhoršia situácia nastala v roku 2005 a najpriaznivejšia bola v roku 2007. Po období poklesu však opäť nastal nepriaznivý stav v rokoch 2011 a 2012 s mierou obyvateľov ohrozenými chudobou 13,0 a 13,2 percent. Následne bola situácia po dobu siedmich rokov stabilizovaná medzi 12,8 až 11,9 percentami, teda rozdiel nie väčší ako jeden percentuálny bod. Výraznejší pokles nastal v roku 2020, kedy sa miera dostala na 11,4 percent, vzápätí však nasledujúci rok opäť stúpila na 12,3 percent.

Ukazovateľ chudoby a sociálneho vylúčenia sa sústreďuje na meranie chudoby z troch hľadísk, ktorými sú príjmová chudoba, materiálna deprivácia a veľmi nízka intenzita práce počas rokov 2010 až 2020. Na základe tohto ukazovateľa vieme posúdiť, že aj keď miera príjmovej chudoby pozoruje iba miernu fluktuáciu, miera sociálneho vylúčenia sa v Slovenskej republike každým rokom zlepšuje. Jediné obdobie počas týchto jedenástich rokov, kedy môžeme pozorovať nárast krivky nastalo v roku 2019, ale táto hodnota bola s úrovňou 16,4 percent iba o 0,1 percentuálneho bodu vyššia v porovnaní s predchádzajúcim rokom. Najhoršia situácia teda nastala na začiatku meraní, v oboch rokoch 2010 aj 2011 sa miera chudoby a sociálneho vylúčenia vyskytovala na úrovni 20,6 percent. Do roku 2020 sa ju podarilo znížiť na 14,8 percent, pričom v tomto roku nastal aj druhý najvýraznejší pokles o 1,6 percentuálneho bodu. Úplný najvyšší pokles bol pozorovaný v roku 2017, kedy miera chudoby a sociálneho vylúčenia poklesla o 1,8 percentuálneho bodu v porovnaní s predchádzajúcim rokom.

**Graf 1: Ukazovatele miery chudoby a sociálneho vylúčenia na Slovensku**



Zdroj: Vlastné spracovanie na základe údajov poskytnutých Štatistickým úradom Slovenskej republiky

Keď sa pozrieme na ukazovateľ miery rizika chudoby v členení podľa statusu ekonomickej aktivity, môžeme zistiť, že miera príjmovej chudoby od roku 2005 v rámci nezamestnaných obyvateľov narastá, ale celkovo je ich v priemere približne 46,84 percent, čo znamená, že priemerne ani polovica všetkých nezamestnaných občanov nebola v tom čase v situácii ohrozenia chudobou. Špecificky miera chudoby nezamestnaných rástla od roku 2005 z 39,0 percent do roku 2009 na 48,6 percent. V roku 2010 poklesla na 41,1 percent a nasledujúcich šesť rokov jej miera stagnovala medzi rastom a poklesom, dokiaľ sa v roku 2015 ustálila na 45,5 percentách. Od roku 2016 do roku 2020 mala miera chudobných nezamestnaných obyvateľov iba narastajúci charakter, pričom najvyšší bod v roku 2020 dosiahla s 56,1 percentami. V roku 2021 opäť klesla na 52,6 percent. Hlavným dôvodom tohto relatívne nízkeho množstva nezamestnaných obyvateľov v ohrození príjmovou chudobou môžu byť dávky v nezamestnanosti v hodnote 70 percent čistého príjmu poskytované uchádzačom o zamestnanie po dobu šiestich mesiacov. Pre väčšinu nezamestnaných je táto suma dostatočná na to, aby si stále zachovali finančný stav domácnosti nad 60 percentami mediánu celkového príjmu v krajine.

Podmienky v Slovenskej republike poukazujú na to, že aj keď čiastočná strata príjmu môže negatívne ovplyvniť finančnú situáciu jednotlivca, nie vždy vedie až do stavu chudoby

a je možné sa mu úplne vyhnúť, ak sa občan stave ekonomicky aktívnym do ukončenia poberania dávky v nezamestnanosti. Aj keď je signifikantne väčšia časť nezamestnanej populácie v riziku chudoby v porovnaní s pracujúcou časťou, stav nezamestnanosti nie je jediným determinantom ohrozenia chudobou a určitá miera zamestnaných občanov sa taktiež nachádza v stave chudoby.

### *3.1.2 Miera príjmovej chudoby podľa vymedzených vekových skupín*

Pri zvážení jednotlivých vekových skupín môžeme pozorovať, že v každom roku je najvyšší podiel vekovej skupiny v situácii ohrozenia príjmovou chudobou medzi maloletými od narodenia po 17 rokov veku. Miera chudoby osôb do veku 0 až 17 rokov sa pohybuje na úrovni 16,7 až 21,9 percent. Najnižšia je v roku 2008, ale do úvahy by mal byť vzatý aj nasledujúci rok 2009 s mierou 16,8 percent. Priaznivý vývoj vzhľadom na údaje nastal v dvoch predchádzajúcich rokoch 2006 a 2007 s mierou 17,1 a 17,2 percent a potom taktiež počas posledných dvoch meraní v rokoch 2020 a 2021 s mierou 17,0 a 17,6 percent. Naopak najhoršia situácia nastala v rokoch 2011 a 2012 pri 21,2 a 21,9 percentách. Ďalšie stabilné obdobie nastalo medzi rokmi 2013 až 2019, kedy sa podiely pohybovali medzi 19,0 až 20,8 percentami, aj keď celé toto časové pásmo okrem roku 2019 sa vyskytovalo pod priemerom merania, ktorým je 19,0 percent.

Domácnosti, ktorých členovia sú jedno alebo viac detí dosahujú priemernú mieru chudoby na úrovni 15,34 percent, čo vykazuje približne o 7,46 percentuálnych bodov vyššiu šancu sa nachádzať v stave rizika chudoby v porovnaní s domácnosťami bez detí. Tie dosahujú priemernú mieru chudoby 7,87 percent, čo znamená, že rozdiel medzi týmito dvoma ukazovateľmi je takmer dvojnásobný. Z tohto dôvodu by mali tvorcovia verejných politík viac apelovať na ochranu maloletých pred stavom chudoby a sociálneho vylúčenia a sústrediť sa na podporu najmä nízkopríjmových rodín s väčším množstvom detí. Táto podpora nemusí byť vykonávaná iba pasívnou formou príjmu sociálnych transferov, ale aj väčšou snahou zamedziť dlhodobému stavu nezamestnanosti rodičov detí, podporou zvyšovania ich kvalifikácie za účelom nálezu zamestnania s vyšším príjmom a rozširovaním mimoškolských aktivít, aby mali rodičia viac času na ekonomickú činnosť.

Nadpriemerne podiely vykazuje aj skupina mladých ľudí medzi 18 až 24 rokov veku, ktorej priemerná miera ohrozenia chudobou za merané obdobie sa pohybuje na hodnote približne 13,94 percent, čo je o 1,82 percentuálneho bodu viac ako vyjadruje ukazovateľ

celkovej miery chudoby. Tento jav je ovplyvnený faktom, že podľa zákona 5/2004 Z.z. o službách zamestnanosti a o zmene a doplnení niektorých zákonov sa občania bez zamestnania vo veku pod 25 rokov dva roky po ukončení sústavnej prípravy na výkon povolania považujú za znevýhodnených uchádzačov o zamestnanie. Štatistiky však stále vykazujú, že aj keď je medzi ľuďmi vo veku 18 až 24 rokov vyšší podiel ohrozenia chudobou v porovnaní s vekovou skupinou od 25 do 49 rokov, stále je ich podiel nižší ako medzi maloletými deťmi. Najhoršia situácia absolventov naskytla v roku 2005, kedy jej miera dosahovala 15,6 percent a najpriaznivejšie výsledky vykazovala v rokoch 2007 a 2008 s podielmi 11,6 a 11,9 percent. Medzi rokmi 2010 až 2021 bola situácia približne stabilná s mierou rizika chudoby pohybujúcou sa medzi 14,0 percentami v roku 2018 až 15,1 percentami v roku 2013. Odchýlkou boli iba roky 2015 a 2020, kedy miera vykazovala hodnoty 12,8 a 13,0 percent.

Ďalšou vekovou skupinou sú obyvatelia vo veku 25 až 49 rokov, teda ľudia začínajúci v zamestnaní a taktiež najviac zadlžená skupina z dôvodu požičiavania peňazí za účelom kúpy alebo prenajímania nehnuteľnosti. Ich celková situácia takmer priamo odzrkadľuje krivku celkovej miery rizika chudoby, pričom počas väčšiny rokov platí, že miera chudoby tejto vekovej skupiny je najviac o jeden percentuálny bod nižšia ako celková miera a v roku 2006 boli ich podiely približne identické. Najvyššie odchýlky nastali v rokoch 2009, 2019 a 2020, kedy miera chudoby vo vekovej skupine 25 až 49 rokov presiahla hranicu jedno percentného rozdielu v porovnaní s celkovou mierou. Počas meraní nastali iba dva prípady, kedy by celková miera bola nižšia a to v rokoch 2005 o 0,8 percentuálneho bodu a 2012 až o 4,2 percentuálneho bodu. Táto štatistická odchýlka vznikla pravdepodobne v dôsledku finančnej krízy z roku 2008, ktorá práve v roku 2012 dosiahla svoj vrchol. Kríza priniesla zvýšenú mieru dlhodobej nezamestnanosti a zároveň mala aj negatívny vplyv na disponibilný príjem a úspory domácností. Keďže táto veková skupina z najväčšej miery pozostáva z novo založených zadlžených domácností, dá sa predpokladať, že práve ku koncu krízy sa ich situácia začala najviac zhoršovať.

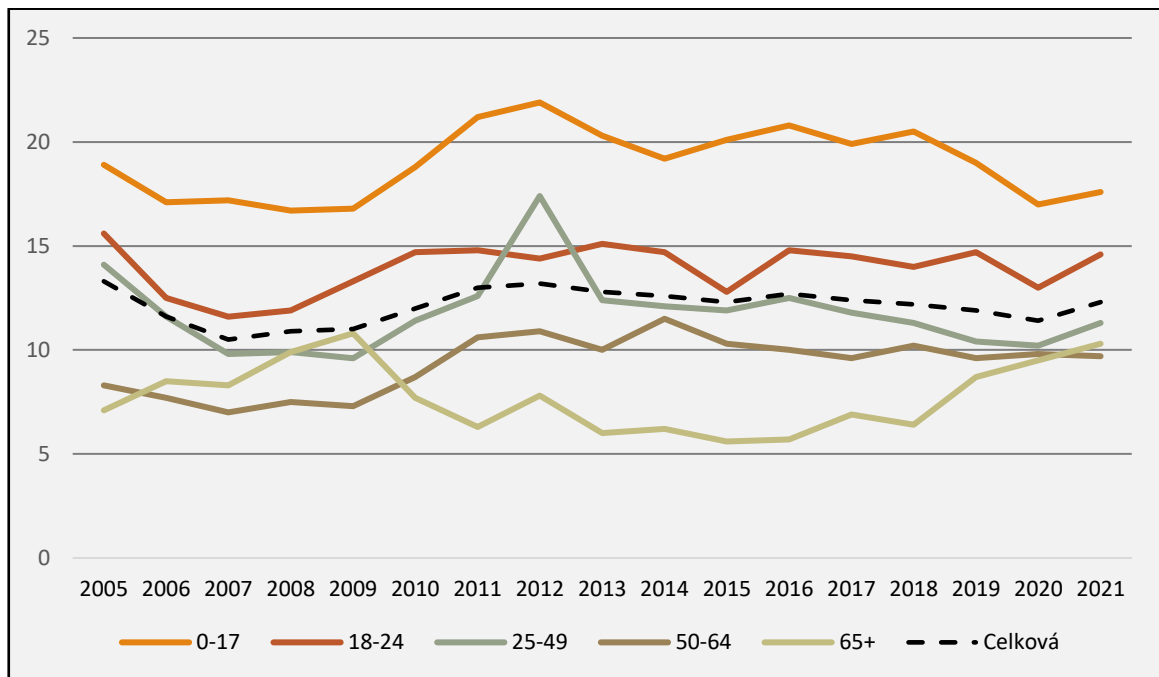
Úplne najnižšiu nezamestnanosť spomedzi skupín ekonomicky aktívneho obyvateľstva dosahujú obyvatelia vo veku 50 až 64 rokov. To sú prevažne ľudia s vyššou mierou úspor, ktorí práve v tomto období dorovnávajú svoje posledné dlhy z pôžičiek. Ich najpriaznivejšia situácia nastala medzi rokmi 2006 a 2009, kedy sa ich miera rizika chudoby pohybovala medzi 7,0 až 7,7 percentami a lepšiu situáciu vykazovali aj roky pred a po tomto období, teda 2005 s 8,3 percentami a 2010 s 8,7 percentami. Po tomto období už miera

chudoby tejto skupiny nedosahovala rovnako nízke hodnoty. Situácia sa však opäť začala zlepšovať počas posledných troch rokov merania, kedy podiely dosahujú hodnoty 9,6; 9,8 a 9,7 percent, čo je po prvý za deväť rokov, kedy sa hodnoty aspoň dva roky po sebe pohybujú nad desiatimi percentami.

Vývoj predchádzajúcich štyroch rozoberaných vekových skupín približne odzrkadľuje aj vývoj miery všetkých občanov ohrozených chudobou v rámci Slovenskej republiky.

Odchýlku však tvoria obyvatelia v dôchodkovom veku nad 64 rokov, ktorí zároveň dosahujú aj najnižšiu priemernú mieru rizika chudoby v rámci všetkých skupín, ktorá sa približne pohybuje na 7,75 percentách. Do najlepšej situácie sa občania poberajúci starobné dávky dostali v roku 2015 s mierou chudoby 5,6 percent, nasledujúci rok s 5,7 percentami a taktiež v rokoch 2013 a 2014 s mierami 6,0 a 6,2 percent. Tieto údaje sa v značnej miere odlišujú od podielu celkového obyvateľstva ohrozených chudobou, keďže počas tohto štvorročného obdobia sa celková miera chudoby pohybovala medzi 12,3 až 12,8 percentami a teda ani raz sa nedostala nad priemer tohto ukazovateľa. Taktiež sa takéto nízke podiely nevyskytli u žiadnej inej skupiny. Najhoršia situácia pre túto skupinu nastala v roku 2009, kedy ich miera ohrozenia chudobou dosiahla podiel 10,8 percentuálneho bodu a taktiež rok predtým s mierou 9,9 percent. Takáto hodnota sa ako minimum nevyskytla ani pri jednej zo skupín 0 až 17 rokov a 18 až 24 rokov veku. Rok 2021 takisto zobrazuje vysoký podiel s 10,3 percentami, čo je jediný prípad, kedy nárast korešponduje s údajmi o celkovej populácii. Miera rizika chudoby tejto vekovej skupiny má podľa údajov za posledné roky celkovo nepriaznivý vývoj, keďže po veľmi priaznivom období začala krivka narastať a od roku 2018 po 2021 vzrástla až o 3,9 percentuálneho bodu, čím presiahla aj mieru ohrozenia chudobou vekovej skupiny od 50 do 64 rokov. Tento vývoj je s najväčšou pravdepodobnosťou ovplyvnený obdobím vlády sociálno-demokraticky politických strán, ktorých hlavná cieľová skupina boli práve obyvatelia v dôchodkovom veku a potom následnou zmenou orientácie vládnuceho strany na podporu novozaložených rodín.

**Graf 2: Rozdelenie miery rizika chudoby podľa jednotlivých vekových skupín**



Zdroj: Vlastné spracovanie na základe údajov poskytnutých Štatistickým úradom Slovenskej republiky

Miera rizika chudoby všetkých týchto skupín by však bola výrazne vyššia, ak by nimi neboli prijímané sociálne transfery. Ak by sa obyvatelia mali spoliehať iba na vlastné príjmy a úspory a neboli by im poskytované žiadne sociálne transfery, ich riziko ohrozenia chudobou by za merané obdobie v priemere narástlo o 25,94 percentuálneho bodu. Najpriaznivejší je jednoznačne rok 2009 s hodnotou 35,9 percent, čím je odzrkadlená aj situácia ukazovateľa zarátavajúceho sociálne dávky, pri ktorom práve v tomto roku vrcholí priaznivé trojročné obdobie. Najhoršiu situáciu by dosahovali v roku 2021 s mierou 41,5 percent a následne v roku 2005 s mierou 40,2 percent. Počas týchto dvoch rokov sa však aj najmenšia miera obyvateľov nachádzala v stave rizika chudoby, konkrétne 8,6 percent v roku 2005 a 9,3 percent v roku 2021, čo znamená, že sociálne politiky boli v oboch obdobiach nastavené tak, aby dokázali zmierniť následky chudoby väčšej časti obyvateľstva.

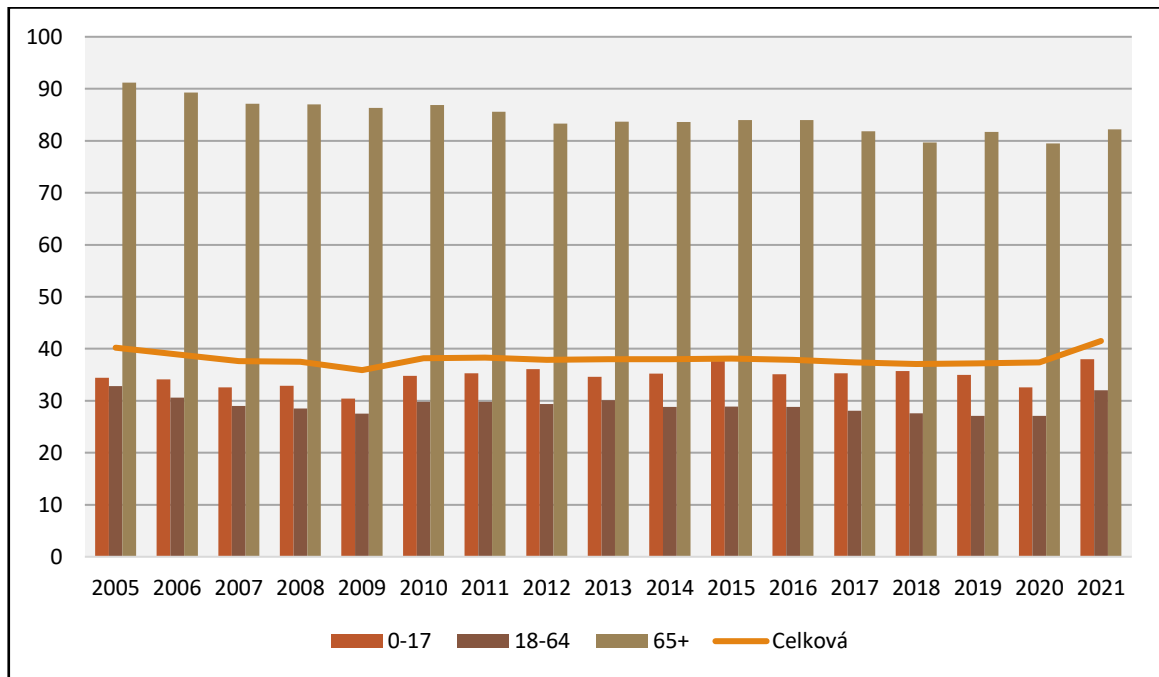
V prípade vekovej skupiny od 0 do 17 rokov je miera ohrozenia chudobou pred sociálnymi transfermi v každom roku nižšia ako miera celkového obyvateľstva, ale líši sa priemerne iba o 3,3 percentuálneho bodu. Pri oboch zložkách údajov platí, že ich najpriaznivejší stav nastal v roku 2009, v prípade situácie pred dorúčením sociálnych dávok sa hodnota miery chudoby nachádza na 30,4 percentách. Rovnaká situácia nastáva aj v prípade najhoršieho stavu, kedy sa miera chudoby maloletých pred sociálnymi dávkami

v roku 2021 pohybuje na úrovni 38 percent. Najväčší priaznivý výkyv medzi týmito dvoma ukazovateľmi môžeme pozorovať v roku 2005, kedy sú hodnoty vekovej skupiny medzi 0 až 17 rokmi o 5,8 percentuálnych bodov nižšie ako miera celkového rizika chudoby bez sociálnych transferov. Pri zohľadnení opačného uhla sa miera chudoby maloletých najviac priblížila tej celkovej v roku 2015, keď bola s hodnotou 37,6 percent iba o 0,5 percentuálneho bodu nižšia. V tomto roku zároveň nastala aj druhá najhoršia situácia pre túto vekovú skupinu.

Miera ohrozenia chudobou pred príjmom sociálnych transferov sa nedá precízne merať v prípade vekovej skupiny od 18 do 64 rokov, keďže štatistický úrad Slovenskej republiky nevykazuje štatistiku o miere príjmovej chudoby občanov spadajúcich do tohto vekového rozpätia. Môžeme ju však porovnať s ostatnými vekovými skupinami tohto ukazovateľa, v akom prípade zobrazuje, že celkovo skupina ekonomicky aktívneho obyvateľstva stále zostáva menej ohrozená chudobou v porovnaní s maloletými, ale viac ako sú obyvatelia v dôchodkovom veku.

Situácia nízkej miery rizika chudoby medzi obyvateľmi vo veku nad 65 rokov je z najväčšej miery ovplyvnená starobnými dávkami poskytovanými všetkým obyvateľom v tejto vekovej skupine a taktiež z väčšej miery aj poskytovanými pozostalostnými dávkami. Pri zohľadnení miery obyvateľstva vo veku nad 65 rokov ohrozených chudobou pred príjmom sociálnych a pozostalostných transferov, môžeme pozorovať zmeny v najvyšších a najnižších podieloch ako aj postupné zlepšovanie situácie bližšie k súčasnej dobe. Najhorší stav bol na začiatku meraní v roku 2005, kedy sa miera rizika chudoby obyvateľov v dôchodkovom veku bez sociálnych transferov pohybovala na úrovni 91,2 percent. Postupne sa situácia pomaly zlepšovala, v roku 2006 dosiahla mieru 89,3 percent, nasledujúci rok 87,1 percent a následne vykazovala stabilné výkyvy s rozdielmi medzi najväčším prírastkom 2,7 percentuálnych bodov v roku 2021 a najväčšími poklesmi 2,2 percentuálnych bodov v rokoch 2017 a 2020.

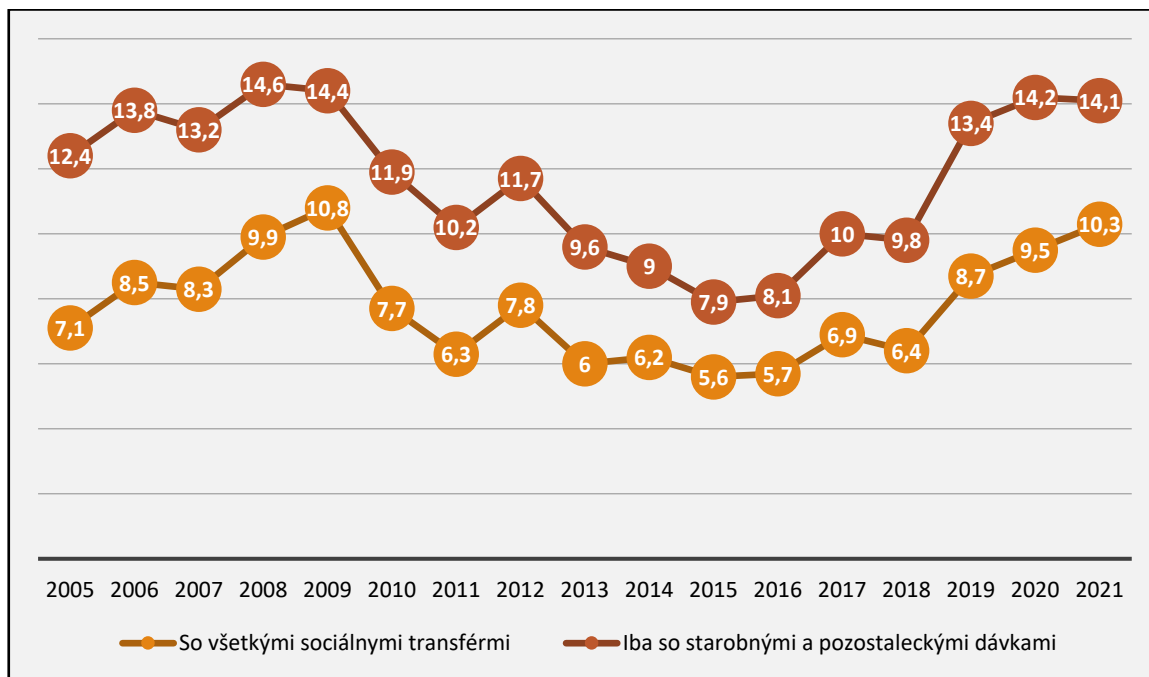
**Graf 3: Rozdelenie miery rizika chudoby podľa jednotlivých vekových skupín bez zohľadnenia sociálnych transferov**



Zdroj: Vlastné spracovanie na základe údajov poskytnutých Štatistickým úradom Slovenskej republiky

Starobné a pozostalostné dávky však nie sú jediným zdrojom vymanenia určitej časti obyvateľstva vo veku nad 65 rokov zo stavu chudoby. Keď sa pozrieme na ukazovateľ miery rizika chudoby, kde sú zahrnuté iba starobné a pozostalostné dávky, môžeme pozorovať, že sa podiely v porovnaní so situáciou zahrňujúcou všetky druhy sociálnych transferov zvyšujú. Zväčša platí, že krivky majú rovnaký tvar a iba sa od seba v určitých rokoch vzdiaľujú alebo k sebe približujú. Najviac tejto skupine pomáhali iné sociálne transfery medzi rokmi 2018 až 2021, kedy rozdiel medzi mierou chudoby pred poskytnutím dávok okrem starobných a pozostalostných vzrástol z 4,7 na 5,3 percentuálnych bodov. Najnižší rozdiel sa vyskytuje medzi rokmi 2010 až 2012 s hodnotami 2,4; 2,3 a 2,8 percentuálnych bodov.

**Graf 4: Porovnanie miery rizika chudoby obyvateľov nad 65 rokov pred a po započítaní sociálnych transferov okrem starobných a pozostalostných dávok**



Zdroj: Vlastné spracovanie na základe údajov poskytnutých Štatistickým úradom Slovenskej republiky

Aj keď je skupina občanov v dôchodkovom veku z dlhodobého hľadiska najmenej ohrozená javmi chudoby a sociálneho vylúčenia, je tiež najviac závislá od sociálnych transferov. Z týchto dôvodov je nutné každoročne primerane navyšovať výšky dávok poskytovaných z verejného rozpočtu v závislosti od miery inflácie za uplynulý rok a očakávaného rastu cien počas nastávajúceho roku.

### 3.2 Súčasná situácia sociálneho vylúčenia a chudoby v jednotlivých krajoch Slovenska

Štatistický úrad Slovenskej republiky začal uverejňovať údaje zamerané na jednotlivé kraje od roku 2010 a momentálne sú najaktuálnejšie dostupné údaje z roku 2020.

#### 3.2.1 Chudoba a sociálne vylúčenie

Podľa údajov merania chudoby a sociálneho vylúčenia v jednotlivých krajoch vykazoval najvyššie približné priemerné hodnoty Prešovský kraj s 23,17 percentami, Banskobystrický kraj s 22,77 percentami a Košický kraj s 20,7 percentami. Naopak najpriaznivejšie približné priemerné výsledky pozorujeme v prípade Bratislavského kraja

s mierou 13,11 percent, Trnavského kraja s 13,63 percentami a Trenčianskeho kraja so 14,21 percentami. Priemernými krajmami sú Nitriansky s približne 17,15 percentami a Žilinský so 17,95 percentami.

Najlepšiu situáciu si Bratislavský kraj pripisuje vďaka posledným štyrom rokom merania, kedy percentuálne hodnoty ako v jedinom kraji presiahli hranicu deviatich percent. V roku 2016 sa miera chudoby a sociálneho vylúčenia v kraji nachádzala na hodnote 13,8 percent, následne v roku 2017 poklesla na 8,6 a v roku 2020 sa pohybovala už len na 5,9 percentách. Taktiež spolu s Nitrianskym krajom dosiahol najvyšší rozdiel medzi najnižšou a najvyššou hodnotou ukazovateľa v miere 13,7 percentuálneho bodu. Pred týmto obdobím však meranie nevykazovalo takúto priaznivú situáciu v porovnaní s ostatnými krajmami.

Medzi rokmi 2010 až 2016 zobrazoval Trnavský kraj nižšiu mieru chudoby a sociálneho vylúčenia, lenže na rozdiel od Bratislavského kraja v Trnavskom poklesla hodnota medzi rokmi 2016 a 2020 z 13,5 na 10,8 percent, takže iba o 2,7 percentuálnych bodov.

Prudší vzrast môžeme pozorovať aj v prípade Trenčianskeho kraja, v ktorom od roku 2010 po 2020 poklesla miera chudoby a sociálneho vylúčenia z 19,1 na 10,7 percent, čím o 0,1 percentuálneho bodu prebehol aj Trnavský kraj.

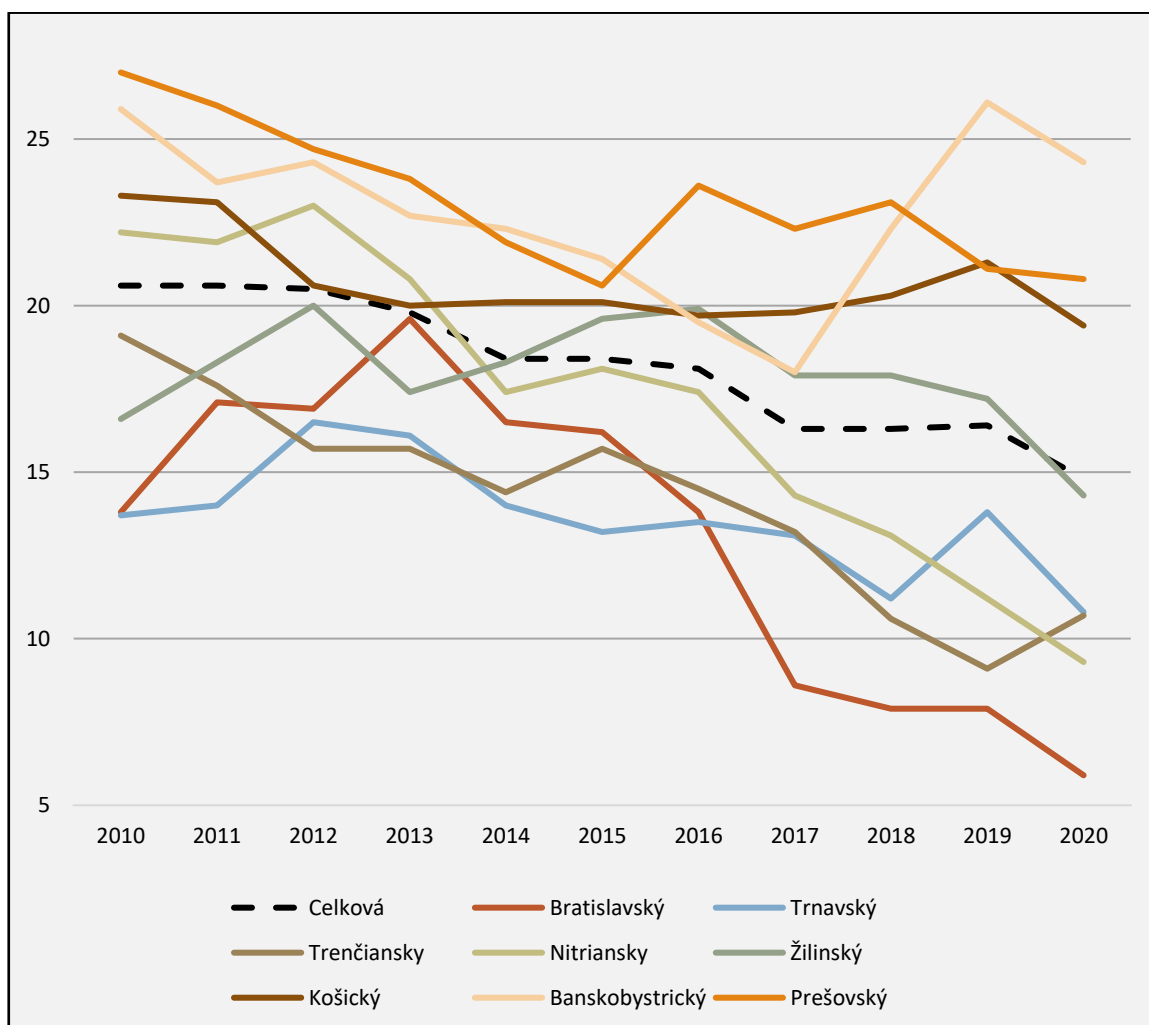
Úplne najvyšší pokles od prvého po posledný rok merania vykazujú údaje Nitrianskeho kraja, v ktorom sa miera chudoby a sociálneho vylúčenia medzi rokmi 2010 a 2020 podarila znížiť z 22,2 na 9,3 percent.

Tretím najúspešnejším krajom v zmiernovaní miery chudoby a sociálneho vylúčenia od prvého do posledného roka meraní je Prešovský kraj. V tomto prípade poklesla hodnota z 27,0 na 20,8 percenta, vďaka čomu sa mu podarilo dosiahnuť v posledných dvoch rokoch lepšie výsledky v porovnaní s Banskobystrickým krajom. V ňom sa vyžaduje miera hodnôt iba medzi 25,9 a 24,3 percentami, čo tvorí rozdiel iba 1,6 percentuálneho bodu. Je ale dôležité podotknúť, že v tomto kraji sa situácia zlepšovala do roku 2017, kedy miera chudoby a sociálneho vylúčenia dosiahla 18 percent, lenže nasledujúci rok vzrástla na 22,3 percent a v roku 2019 dosiahla vrchol 26,1 percenta. Vyššiu hodnotu počas daného jedenásť ročného obdobia už dosiahol iba Prešovský kraj v roku 2010. Banskobystrický a Trenčiansky kraj sú jedinými, ktoré v posledných dvoch rokoch merania zaznamenali vzrast úrovne chudoby a sociálneho vylúčenia.

V prípade Žilinského kraja neboli zaznamenané žiadne signifikantné výkyvy. Pôvodná priaznivá situácia z roku 2010 pri úrovni chudoby a sociálneho vylúčenia na 16,6 percentách nasledujúce dva roky narastala a ustálila sa na vrchole 20,0 percent. Následne sa držala na úrovni 17,2 až 19,9 percent a v posledný rok merania poklesla na úroveň 14,3.

Podobná situácia nastáva aj v Košickom kraji, kde sa miera chudoby a sociálneho vylúčenia medzi rokmi 2013 až 2018 stabilizovala na úrovni medzi 20,3 až 19,7 percentami. V tomto kraji sa situácia pomaly zlepšuje a miera poklesla z 23,3 percent v roku 2010 na 19,4 percent v roku 2020.

**Graf 5: Podiel miery chudoby a sociálneho vylúčenia v jednotlivých krajoch**



Zdroj: Vlastné spracovanie na základe údajov poskytnutých Štatistickým úradom Slovenskej republiky

### 3.2.2 Pracovná intenzita

Na úrovni Slovenska sa nízka intenzita práce najviac vyskytuje v rodinách, kde sú obaja rodičia nezamestnaní a už aj stav nezamestnanosti jedného z rodičov zvyšuje pravdepodobnosť tohto javu. Jej prevalencia najviac závisí od druhu domácnosti, regiónu, úrovne urbanizácie lokality a od vlastností jednotlivca akými sú vek, úroveň ekonomickej aktivity a najvyššieho dosiahnutého vzdelania, zdravie a manželský stav (Šoltés a Šoltésová, 2016).

Keď zohľadníme mieru veľmi nízkej pracovnej intenzity, ako jeden z troch ukazovateľov miery chudoby a sociálneho vylúčenia, pri niektorých krajoch sa nám naskytne podobný pohľad, zatiaľ čo pri iných sa krivky značne odlišujú.

Rozdiely môžeme pozorovať pri dvoch krajoch s najvyššou mierou veľmi nízkej intenzity práce. Zatiaľ čo pri meraní chudoby a sociálneho vylúčenia má celkový najvyšší priemer Prešovský kraj, v prípade tohto ukazovateľa je to kraj Banskobystrický s priemernou približnou hodnotou počas jedenásťročného obdobia na úrovni 11,4 percent. Priemer Prešovského kraja sa pritom pohybuje na úrovni približne 9,62 percent. Horšie je na tom aj Nitriansky kraj, ktorého priemerná úroveň dosahuje hodnotu približne 6,72 percent.

Na druhú stranu sa miera veľmi nízkej intenzity práce pohybuje na pomerne nízkej úrovni v Žilinskom kraji, ktorý je s priemerom 3,9 percent tretím krajom s najpriaznivejšou situáciou a teda v porovnaní s predchádzajúcim ukazovateľom sa nachádza v lepšej situácii.

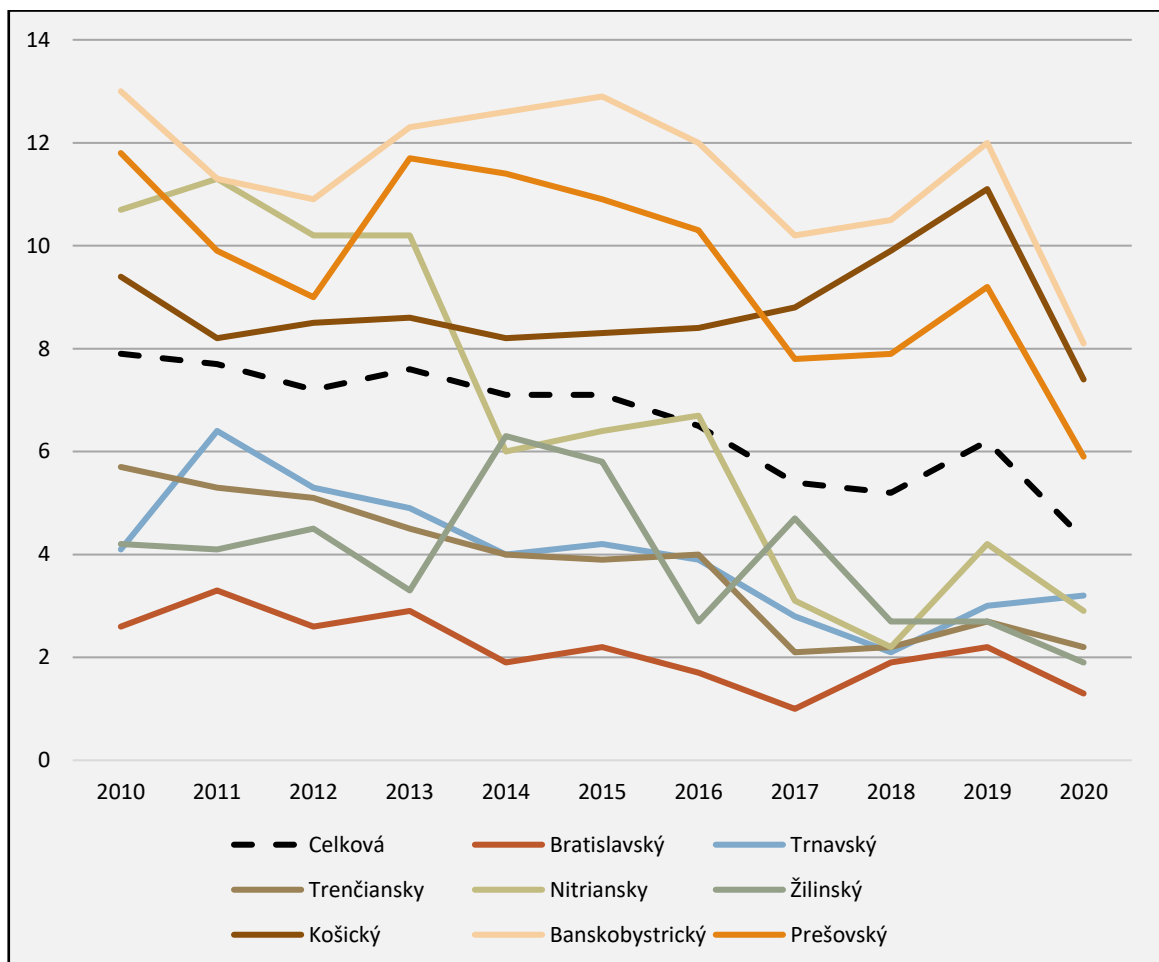
Celkovo môžeme jasne pozorovať, že hodnoty Košického, Banskobystrického a Prešovského kraja sa každý rok pohybujú nad národným priemerom. Košický kraj bol v roku 2010 v najlepšej situácii s mierou 9,4 percent oproti 11,8 percentám v Prešovskom a 13,0 percentám v Banskobystrickom kraji. Táto oblasť však zároveň vykazuje aj najpomalší pokles miery veľmi nízkej intenzity práce a kvôli tomu môžeme pozorovať, že najpriaznivejšia situácia sa v roku 2020 s 5,9 percentami vyskytovala v Prešovskom kraji, zatiaľ čo medzi Košickým a Banskobystrickým krajom poklesol rozdiel z 3,6 percentuálnych bodov v roku 2010 na 0,7 percentuálneho bodu v roku 2020, stále v priazni Košického kraja.

Aj pri tomto ukazovateli môžeme pozorovať najväčšie rozdiely medzi najvyššou a najnižšou mierou veľmi nízkej pracovnej intenzity v prípade Nitrianskeho kraja. Miera tu

z roku 2011 na úrovni 11,3 percent poklesla na hodnotu 2,9 percent v roku 2021, vďaka čomu sa kraj dostal z úplne najvyššej hodnoty na štvrtú najnižšiu.

Opačný prípadom je Bratislavský kraj, v ktorom je už od roku 2010 miera veľmi nízkej intenzity práce na nízkej hodnote 2,6 percent a teda aj keď sa kraj rozvíja, v prípade tohto ukazovateľa nemá možnosť znížiť počiatočnú mieru o vysokú hodnotu. Najnepriaznivejšia situácia v tomto kraji bola dosiahnutá v roku 2011 s podielom 3,3 percent, zatiaľ čo najnižšiu miery veľmi nízkej pracovnej intenzity vykazuje Bratislavský kraj v roku 2017 s hodnotou iba 1,0 percent. Žiadnemu inému kraju sa nepodarilo dostať tento ukazovateľ pod 1,9 percent.

**Graf 6: Podiel miery veľmi nízkej pracovnej intenzity v jednotlivých krajoch**



Zdroj: Vlastné spracovanie na základe údajov poskytnutých Štatistickým úradom Slovenskej republiky

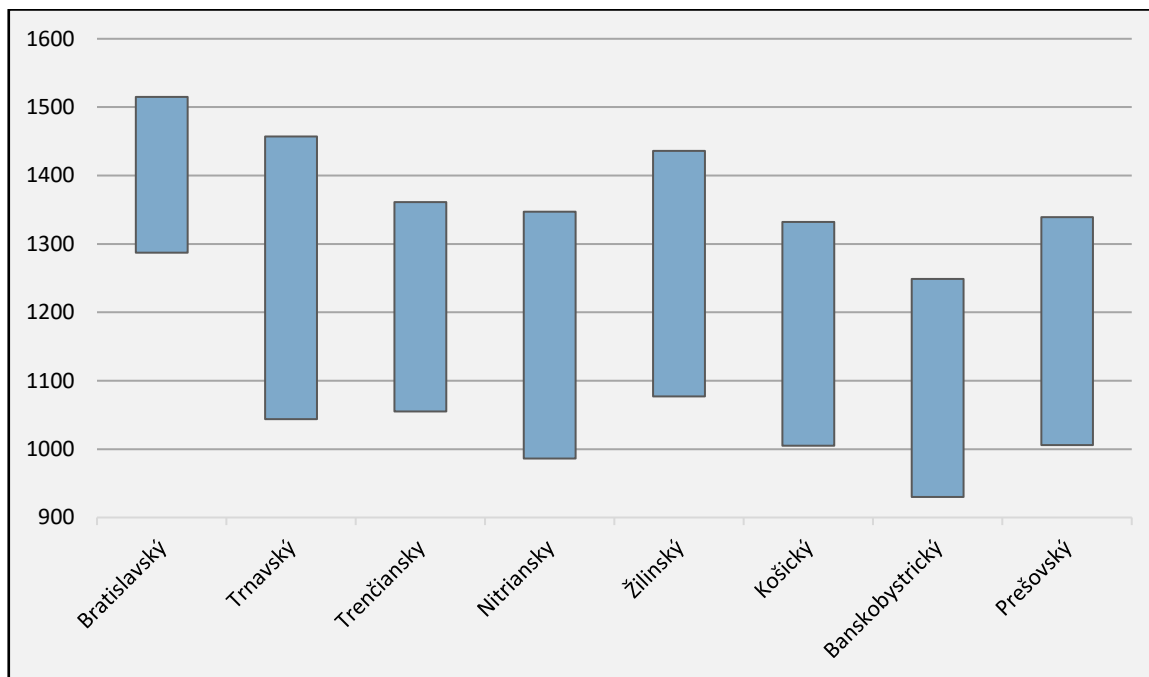
### 3.2.3 Príjmová chudoba

Posledným zohľadneným ukazovateľom je miera príjmovej chudoby v jednotlivých krajoch. Tento ukazovateľ začal vykazovať údaje až v roku 2011 a najaktuálnejšie prístupné údaje pochádzajú z roku 2021. Rozhodli sme sa zohľadniť iba údaje z rokov 2011 až 2020 v záujme predchádzania štatistických odchýlok pri porovnávaní vývoja údajov v posledných dostupných rokoch, na ktoré mala vplyv aj pandémia covidu-19. Na rozdiel od predchádzajúcich dvoch ukazovateľov, kde bolo možné sledovať postupné zlepšovanie situácie s približovaním sa rokov k súčasnosti, v prípade ukazovateľa príjmovej chudoby nie je pokrok až tak znateľný.

V prvom rade by sme však prešli k trom štatisticky najlepším krajom, ktorým sa ako jediným podarilo si udržať stabilný pokles miery príjmovej chudoby. Ani v prípade tohto ukazovateľa sa nevychýľuje Bratislavský kraj, ktorého miera príjmovej chudoby je okrem roku 2013 zo všetkých krajov najvyššia. V spomínanom výnimočnom roku dosiahol kraj s mierou 8,6 percent najvyššiu hodnotu tohto ukazovateľa, vďaka čomu ho predbehol Trenčiansky kraj s 7,4 percentami. V Bratislavskom kraji od svojho najhoršieho roku do roku 2020 poklesla úroveň príjmovej chudoby o 4,9 percentuálnych bodov na úroveň 3,7 percent.

Už spomenutý Trenčiansky kraj taktiež vykazuje kladný vývoj, od roku 2011 s hodnotou 9,2 percent jeho miera príjmovej chudoby poklesla na 5,1 percent v roku 2019 a vzápätí v nasledujúcom roku vzrástla o 0,1 percentuálneho bodu. Pokles o 4,0 percentuálne body medzi prvým a posledným rokom merania je zaznamenaný aj napriek tomu, že kraj vykazuje vzrast miezd v tomto období o 314 eur, čo je menej ako v prípade Košického kraja s hodnotou 322 eur.

**Graf 7: Rozdiely disponibilného príjmu v jednotlivých krajoch medzi rokmi 2011 a 2020**



Zdroj: Vlastné spracovanie na základe údajov poskytnutých Štatistickým úradom Slovenskej republiky

Kraj s najvyššou hodnotou poklesu je rovnako ako v predchádzajúcich dvoch ukazovateľoch Nitriansky. Ten vykazoval v roku 2011 pri 14,8 percentách tretiu najvyššiu hodnotu, ale do roku 2020 klesla na tretiu najnižšiu so 7,2 percentami. Ani jedna z týchto hodnôt však nie je extrémom krivky. Nitriansky kraj dosahoval celkovo najvyššiu mieru v roku 2013 pri 16,3 percentách a najnižšiu v roku 2019 s 6,6 percentami, teda za 7 rokov v ňom miera príjmovej chudoby poklesla o 9,7 percentuálnych bodov. Toto zlepšenie v pomerne krátkom časovom období môže byť pripísané rýchlejšiemu nárastom priemerného disponibilného príjmu v porovnaní s ostatnými krajinami. V roku 2011 Nitriansky kraj dosahuje s hodnotou priemerného disponibilného príjmu jednotlivca na úrovni 964€ úplne najhorší výsledok zo všetkých krajov. V roku 2020 sa s hodnotou 1 364 eur približuje k národnému priemeru, ktorý sa nachádza na úrovni 1 406 eur. Najviac však vývoj situácie tohto kraja znázorňuje porovnanie rokov 2011 a 2020, ktoré vykazuje, že počas tohto obdobia sa v žiadnom inom kraji nezvýšili mzdy viac ako v Nitrianskom. S hodnotou rozdielu 400 eur sa nachádza pred Trnavským s 382 eurami a Bratislavským s 346 eurami.

V Trnavskom kraji je po Bratislavskom a Trenčianskom najlepšia situácia, aj napriek tomu, že vykazuje minimálne rozdiely medzi hodnotami miery príjmovej chudoby.

Najvyššiu mieru môžeme pozorovať v roku 2019 s 10,7 percentami a najnižšiu v roku 7,9 percentami. Trnavský kraj dosahuje najnižší rozdiel medzi týmito dvoma hodnotami.

Podobne je vyobrazená situácia aj v Žilinskom kraji, v ktorom však môžeme pozorovať jasnejšie vzrasty a poklesy. V kraji totiž od roku 2011 do roku 2016 vzrástla miera príjmovej chudoby z 11 na 14,1 percent. Následne však môžeme pozorovať opätovný pokles na 11,6 percent v roku 2020. Zaujímavosťou Žilinského kraja je tiež skutočnosť, že napriek štvrtému najhoršiemu výsledku tu hodnota disponibilného príjmu narástla viac ako v Trenčianskom kraji a je iba o 2 eura nižšia v porovnaní s Bratislavským krajom.

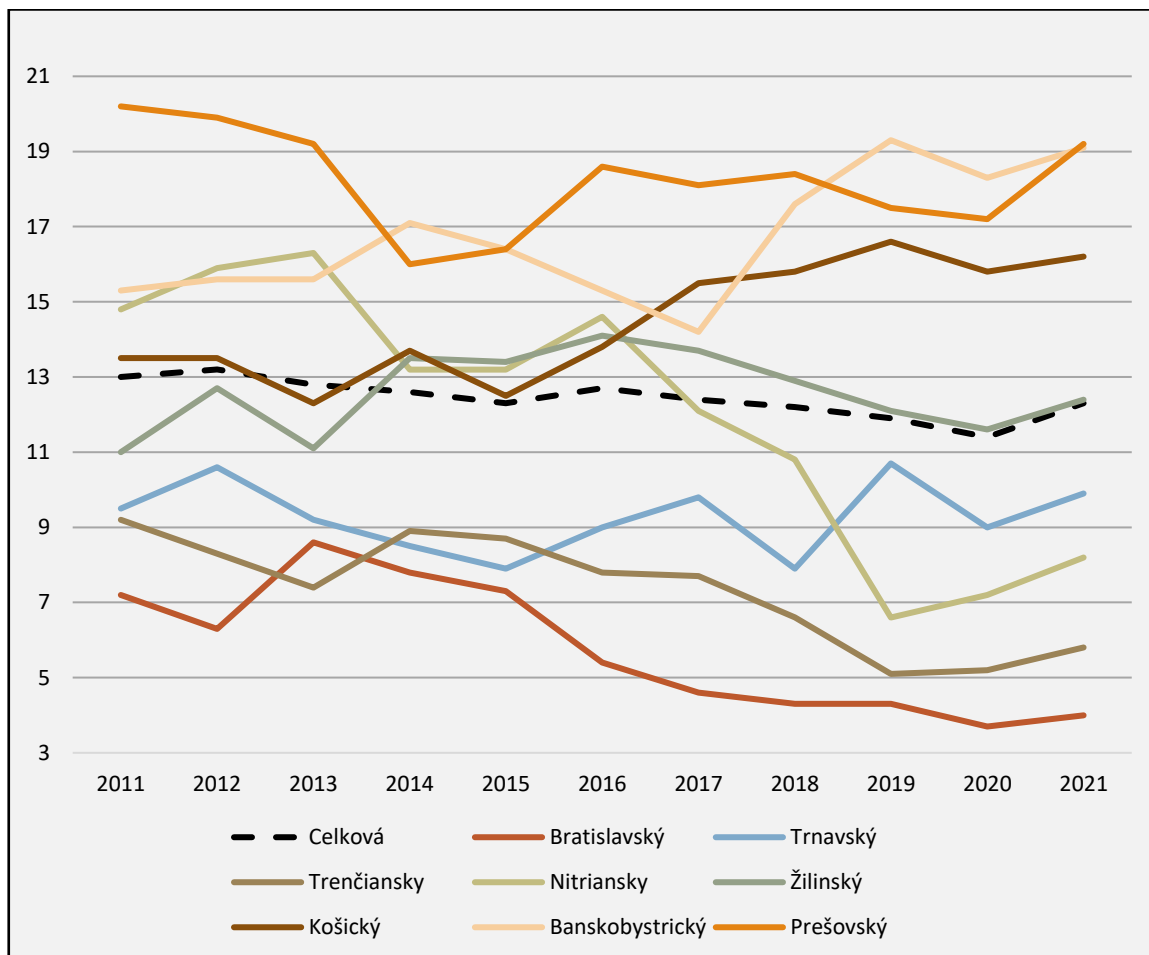
Medzi tri kraje s najhoršími výsledkami sa opäť dostali Banskobystrický, Košický a Prešovský.

Paradoxne je Prešovský z týchto troch jediným krajom, v ktorom sa situácia za 10 rokov zlepšila aj napriek tomu, že s priemernou mierou príjmovej chudoby na 18,2 percentách vykazuje najhorší výsledok. Tento kraj je jediným, kde sa miera príjmovej chudoby dostala pod úroveň dvadsiatich percent, čo nastalo v roku 2011 s 20,2 percentami. Najpriaznivejšia situácia nastala v roku 2014, kedy hodnota poklesla z 19,2 na 16 percent a taktiež počas nasledujúceho roku pri 16,4 percentách, ale následne opäť vzrástla na 18,6 percent a najnižšiu úroveň potom dosiahla v roku 2020 so 17,2 percentami.

V Košickom kraji sa medzi rokmi 2011 až 2016 vyskytovala pomerne stabilná situácia, kedy sa miera príjmovej chudoby pohybovala medzi 12,3 percentami v roku 2013 a 13,8 percentami v roku 2016. Od roku 2017 sa však dostala nad 15 percent, z hodnoty 15,5 percent vzrástla za dva roky až na 16,6 percent a následne v roku 2020 znova poklesla o 0,8 percentuálneho bodu. Situácia tu nie je až tak nepriaznivá ako v Prešovskom a Banskobystrickom kraji, ale kraj stále zaostáva za ostatnými.

Pri navýšení priemerného disponibilného príjmu domácnosti o iba 259 eur a dosiahnutí najnižšej hodnoty tohto ukazovateľa sa Banskobystrický kraj s priemernou mierou príjmovej chudoby 16,5 percent stáva štatisticky druhým najhorším krajom. Počas posledných dvoch rokov merania však zaostáva aj za Prešovským krajom pri miere príjmovej chudoby 19,3 percent v roku 2019 a 18,3 percent v roku 2020. V období merania môžeme pozorovať pokles medzi rokmi 2014 až 2017, kedy miera príjmovej chudoby zaznamenala zmenu zo 17,1 percent na 14,2 percent, ale vzápätí vzrástla na 17,6 percent a počas posledných troch rokov vykazuje najhoršiu situáciu v kraji počas obdobia merania.

**Graf 8: Podiel miery príjmovej chudoby v jednotlivých krajoch**



Zdroj: Vlastné spracovanie na základe údajov poskytnutých Štatistickým úradom Slovenskej republiky

### 3.3 Zhodnotenie aktuálnej situácie vo vybraných krajoch

Pre účely identifikácie najväčších problémov a tvorby odporúčaní opatrení by sme sa teda zamerali na tri kraje s najhoršími výsledkami vo všetkých troch ukazovateľoch – Košický, Prešovský a Banskobystrický. Tieto kraje sme si vybrali z toho dôvodu, že prekonanie regionálnych rozdielov môže krajine poskytnúť tvorbu vyššieho hrubého domáceho produktu na väčšom území. Zároveň je v krajoch s najviac nepriaznivou situáciou aj najväčší potenciál na rozvoj.

Ako už bolo uvedené v predchádzajúcej časti, v Prešovskom a Banskobystrickom kraji sa zvýšená chudoba a sociálne vylúčenie jednoznačne odzrkadľujú na nízkom priemernom disponibilnom príjme domácnosti a jeho nízkom raste v priebehu rokov. V prípade Košického kraja je najproblematickejší nárast príjmovej chudoby aj napriek vyššiemu rastu disponibilného príjmu domácnosti a celkovo vyššej hladine miezd.

### *3.3.1 Evidovaná nezamestnanosť*

V Košickom kraji môžeme pozorovať signifikantný rozdiel medzi mestom Košice a zvyškom okresov. Miera evidovanej nezamestnanosti sa medzi rokmi 2005 až 2021 v Košiciach priemerne pohybovala na približne 7,39 percentách, zatiaľ čo v ostatných okresoch to spolu bolo približne 17,22 percent, čím vzniká rozdiel 9,83 percentuálneho bodu. Štatistický úrad Slovenskej republiky vykazuje, že v roku 2021 žilo v meste Košice približne 29,36 percent celkovej populácie Košického kraja. V tejto oblasti ako v druhom najľudnatejšom meste Slovenska je sústredených najviac pracovných príležitostí a často tu nachádzajú pracovné miesta aj obyvatelia okresu Košice – okolie.

Okrem samotných Košíc je jediným okresom Košického kraja s nižšou priemernou mierou nezamestnanosti medzi rokmi 2005 až 2021 Spišská Nová Ves s 12,9 percentami, čo je o 1,1 percentuálneho bodu menej ako celkový ukazovateľ.

Najproblémovými okresmi sú Sobrance s priemernou mierou nezamestnanosti na 18,0 percentách, Trebišov s 19,4 percentami a Rožňava až s 21,4 percentami. Priaznivým javom však je, že miera nezamestnanosti sa neznižuje iba v Košiciach, ale aj vo všetkých ostatných okresoch Košického kraja. Najrýchlejší vývoj pozorujeme v okrese Trebišov, kde od roku 2005 do 2021 poklesla miera evidovanej nezamestnanosti o 11,5 percentuálnych bodov z 24,2 na 12,7 percent.

Napriek najnižšiemu vzrastu príjmov v meranom časovom období Banskobystrický kraj vykazuje najvyššie úrovne poklesu evidovanej nezamestnanosti medzi rokmi 2005 až 2021. Jedinými dvoma okresmi s nižšími hodnotami miery nezamestnanosti sú Banskobystrický a Zvolenský, pričom v roku 2005 bol medzi nimi rozdiel v hodnotách ukazovateľa 3,9 percentuálneho bodu, ale v roku 2021 to už bolo iba 0,12 percentuálneho bodu.

Najnepriaznivejšiu situáciu tu evidujeme v okresoch Revúca a Rimavská Sobota, kde sa miera evidovanej nezamestnanosti celonárodne pohybuje na najvyšších úrovniach. Okres Rimavská Sobota sa ani počas jedného roka medzi 2005 až 2021 nedostal pod úroveň nezamestnanosti, ktorá by bola nižšia ako v hociktorom inom okrese a v roku 2012 dosiahol najvyššiu mieru s hodnotou až 35,6 percent. Pozitívne však je, že aj v týchto okresoch sa postupne darí mieru nezamestnanosti redukovať a jej úroveň nestagnuje. Jej najnižšiu mieru dosiahli obidva okresy v roku 2019, okres Revúca s 12,6 percentami a okres Rimavská Sobota s 15,1 percentami.

V rámci Banskobystrického kraja môžeme sledovať aj najúspešnejší prípad rozvoja okresu. Ide o okres Veľký Krtíš, kde miera evidovanej nezamestnanosti z úrovne 25,6 v roku 2005 poklesla na 9,11 percent v roku 2021, pričom jej najnižšiu hodnotu pozorujeme v roku 2019 pri 6,4 percentách. Celkový rozdiel medzi prvým a posledným rokom merania je 16,5 percentuálnych bodov a rozdiel medzi najlepšou a najhoršou situáciou je až na úrovni 19,5 percentuálnych bodov. Tento rozvoj bol iniciovaný úradom vlády Slovenskej republiky po tom, čo bol okres v roku 2015 zaradený medzi najmenej rozvinuté okresy Slovenska. (Úrad podpredsedu vlády SR pre investície a informatizáciu, 2016). Následne v roku 2016 bol schválený akčný plán okresu, ktorý mu umožňoval zvýhodnenia pri čerpaní európskych fondov, regionálneho príspevku a získavaní investičných stimulov. Tieto financie boli v použité najmä na tvorbu nových pracovných miest v okrese, zvýšenie pracovnej mobility a kvalifikáciu pracovnej sily. Od tohto roku sa podarilo do okresu prilákať niekoľko nových firiem, ktoré za prvé tri roky existencie vytvorili spolu 1 311 pracovných miest (Úrad vlády Slovenskej republiky, 2019). Zamestnať sa v tomto období dokázalo aj mnoho dlhodobo nezamestnaných občanov, ich počet za tri roky klesol z 3300 na 639 osôb. Taktiež sa zredukoval aj počet osôb poberaúcich dávky v hmotnej núdzi.

Posledným zohľadneným krajom je Prešovský, ktorý zo všetkých dosahuje najnižšie rozdiely medzi nezamestnanosťou v prvom a poslednom roku merania. V prípade tohto kraja nezaznamenávame také signifikantné rozdiely medzi okresmi ako pri ostatných dvoch, aj keď je stále pozorovateľné, že Popradský s celkovým priemerom 9,02 percent a Stará Ľubovňa s 10,5 percentami vykazujú najpriaznivejšiu situáciu.

Najvyššie hodnoty má jednoznačne okres Kežmarok, ktorý sa s priemerom evidovanej nezamestnanosti na úrovni 22,0 percent stáva tretím okresom s najvyššou nezamestnanosťou v rámci Slovenskej republiky. Aj keď okres nevykazuje také vysoké

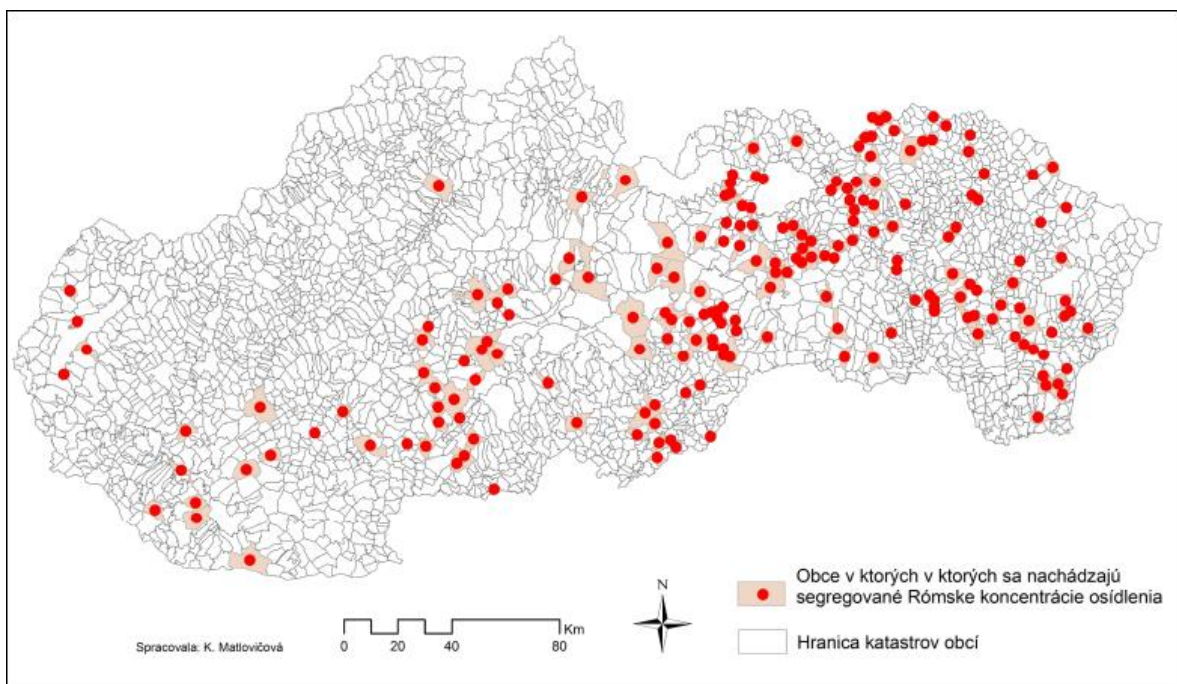
miery ako tie s vyššími hodnotami, v Revúci sa rozdiel medzi najvyššou a najnižšou hodnotou nachádza na úrovni 20,0 percentuálnych bodov a v Rimavskej Sobote je to 20,5 percentuálnych bodov, zatiaľ čo v Kežmarku je tento rozdiel iba 15,3 percentuálnych bodov. Z dôvodu pomalšieho rastu okresu by mala byť upriamená zvýšená pozornosť na jeho vývoj, aby nezačal zaostávať za zvyškom najmenej rozvinutých okresov Slovenska.

Pri zohľadňovaní ukazovateľa evidovanej nezamestnanosti však uznávame, že nie kompletne odzrkadľuje skutočnú situáciu zamestnanosti v kraji vzhľadom na to, že uvádza iba počty uchádzačov o prácu registrovaných na úrade práce, sociálnych vecí a rodiny a teda nezahŕňa obyvateľov mimo tejto inštitúcie.

### 3.3.2 *Marginalizácia*

Spoločným znakom všetkých krajov je aj väčší výskyt marginalizovaných rómskych komún. Podľa mapy obcí, v ktorých sa nachádzajú segregované rómske koncentrácie osídlení vypracovanej na základe Atlasu rómskych komún z roku 2013 môžeme pozorovať jednoznačnú prevahu týchto obcí práve v troch najmenej rozvinutých krajoch.

**Obrázok 1: Obce s koncentráciou segregovaných rómskych komún**



Zdroj: Rusnáková a Rochovská (2014).

Tieto segregované oblasti sa nachádzajú niekoľko metrov až kilometrov od zvyšku obce a v roku 2013 v nich žilo približne 18,4 percent zo všetkých rómskych obyvateľov Slovenska. Práve tieto skupiny marginalizovaného obyvateľstva sa javia byť najviac ohrozené stavom sociálneho vylúčenia a chudoby, keďže sú zvyškom obce považovaní za neprispôsobivú skupinu a tým pádom aj diskriminovaní vo vzdelávacích inštitúciách, na trhu práce a celkovo pri bežných denných aktivitách (Rusnáková a Rochovská, 2014). Medzi najväčšie druhy znevýhodnenia týchto občanov patrí príjmová chudoba zapríčinená nezamestnanosťou a nízkou úrovňou dosiahnutého vzdelania, nízka kvalita bývania, zhoršený zdravotný stav, odkázanosť na podporu štátu a mnohokrát aj odňatie prístupu k základnej bytovej a obecnej infraštruktúre.

Práve pri týchto skupinách obyvateľov sa najviac vyskytuje jav generačnej chudoby. Keď už sú raz rómsky občania prinútení sa usídlit' v týchto oblastiach, nedokážu sa z nich odst'ahovať ani oni ani ich ďalšie generácie. Vplyvom diskriminácie na trhu práce získavajú iba minimálny alebo žiadny peňažný príjem, nedokážu zabezpečiť základne potreby pre svoje deti a ani ich podporovať pri vzdelávaní. Taktiež tu prevláda absencia sociálnych sietí s nerómskymi občanmi, čím sú zväčša generácie zvyknuté iba na komunikáciu v rámci svojej komunity a tým pádom sa nedokážu prispôbiť zvyklostiam medzi zvyškom populácie. Nakoniec sa každou ďalšou generáciou vytvára väčší dojem, že ich situácia chudoby a sociálneho vylúčenia nie je až taká zlá a nemá zmysel sa snažiť z nej vymaniť v dôsledku vylúčenia z bežných súčastí života.

Korec, Ďurček a Bačík (2022) poukazujú na to, že nie je známy celkový počet rómskej populácie aj napriek tomu, že existujú rôzne odhady a merania. Ich množstvo však rastie rýchlejšie ako v prípade zvyšku obyvateľstva a je medzi nimi aj celkovo vyššia miera vekových skupín maloletých a ľudí v produktívnom veku. Pri rastúcom priemernom veku populácie je preto dôležité apelovať práve na vyššiu zamestnanosť a úroveň vzdelania tejto skupiny, ktorá obsahuje veľké množstvo nevyužitej pracovnej sily.

### **3.4 Návrhy odporúčaní**

Na základe analýzy podmienok v troch najmenej rozvinutých krajoch Slovenska sme vytvorili niekoľko odporúčaní na zmiernenie chudoby a sociálneho vylúčenia. Potreba zamerať sa najmä na okresy s najhoršou situáciou vychádza z úsudku, že práve v týchto

okresoch je najväčší potenciál nevyužitého ľudského kapitálu, ktorý je potrebné buď zaktivizovať alebo kvalifikovať.

Prvým odporúčaním je tvorba nových pracovných miest v okresoch. Podľa príkladu Veľkého Krtíša môžeme očakávať, že existuje viacero okresov, v ktorých by sa zamestnanosť zvýšila pri poskytnutí dostatočného množstva pracovných príležitostí vzhľadom na kvalifikáciu obyvateľstva. Zvýšeniu zamestnanosti by mohla pomôcť aj podpora malých a stredných podnikateľov a živnostníkov a taktiež tvorba pracovných miest vo verejnom sektore. Na prilákanie investorov je potrebné vytvoriť atraktívnejšie podmienky v regiónoch, na čo sa zameriavajú nasledujúce body.

Potrebné je zlepšiť sieť cestných a železničných komunikácií s cieľom podpory pracovnej mobility a taktiež aj zakladania dodávateľských firiem pre spoločnosti vo viac vyspelých okresoch. Hlavným míľnikom pri výstavbe ciest by malo byť dokončenie diaľničného spojenia medzi Bratislavou, cez Žilinu a Prešov, až do Košíc. Následne by však bolo žiaduce rozvíjať aj celkovú cestnú komunikáciu vo východnej polovici Slovenska. V prípade železničného spojenia sú v najhoršej situácii okresy Sobrance, Svidník a Stropkov, na ktorých území sa nenachádza žiadny železničný spoj. V prípade celého východného Slovenska však taktiež pozorujeme nižšiu kvalitu železničných tratí v porovnaní so západnou časťou, čo vplýva na zvýšenie času presunu medzi jednotlivými obcami a môže odradiť uchádzačov o zamestnanie od ochoty cestovať za prácou. Môžeme to pozorovať na príklade Bratislavy a Trnavy, ktoré sú od seba vzdialené 46 kilometrov a cesta vlakom medzi nimi bez meškania trvá 31 až 45 minút. Ak však niekto chce cestovať za prácou z Bardejova do Prešova, ktoré sú od seba vzdialené 45 km, bude mu jedna cesta trvať až 64 minút.

Dôležité je aj sústredenie na zvyšovanie vzdelávania a kvalifikácie obyvateľov s najnižšími úrovňami dosiahnutého vzdelania. Ak obyvatelia nemajú vedomosti a zručnosti aktuálne vyžadované na trhu práce, je potrebné im poskytnúť vzdelávacie kurzy na zlepšenie ich šancí na zamestnanie. O vzdelávaní prostredníctvom úradu práce, sociálnych vecí a rodiny je však potrebné ich dostatočne informovať a aktívne podporovať ich účasť na nich. V prípade vzdelávania je ale taktiež veľmi dôležité vytváranie inkluzívneho prostredia v školách, integrácia rómskych detí v klasických triedach, poskytovanie rovnakých príležitostí pre štúdium bez ohľadu na pôvod a finančnú situáciu rodiny dieťaťa a celkové zvyšovanie najvyššieho dosiahnutého vzdelania.

Ďalšou oblasťou rozvoja by mala byť aj sociálna ekonomika, ktorá by mohla prispieť pri sociálnej inklúzii marginalizovaných komunit, zvyšovaní formálneho vzdelávania obyvateľov, vývoji vidieckych a poľnohospodársky zameraných oblastí a tvorbe nových pracovných miest. Keďže hlavným cieľom sociálnej ekonomiky je aktivizácia obyvateľstva za účelom vytvorenia vlastnej iniciatívy pre zlepšovanie situácie vo svojom okolí, tvorcovia politík by sa mali zamerať na rozširovanie povedomia o jej možnostiach. Týmto spôsobom dostávajú obyvatelia možnosť rozvíjať svoj región bez priamych zásahov vlády.

V poslednom rade je hlavne potrebné zameranie sa na marginalizovanú časť rómskej populácie, ktorá je ovplyvnená cyklom medzigeneračnej chudoby a čelí najväčším problémom s nízkou úrovňou najvyššie dosiahnutého vzdelania a dlhodobou nezamestnanosťou. Je potrebné vytvoriť opatrenia na ich integráciu do spoločnosti a intenzívnejšie sa venovať spolupráci s touto skupinou pri súčasnom odstraňovaní predsudkov ostatných občanov.

Celkovo je potrebné, aby sa tvorcovia politík zamerali na investície dlhodobého charakteru, keďže rozvoj regiónov je proces, ktorý je potrebné zavádzať postupne a sledovať v časovom úseku aspoň niekoľkých rokov.

## Záver

Chudoba a sociálne vylúčenie sú zložitými javmi, tvorenými rôznymi faktormi a vplyvmi. V práci sme vymedzili jednotlivé javy vysvetliť a opísať akým spôsobom vznikajú a sa prejavujú zo všeobecného hľadiska a potom aj konkrétne v rámci Slovenskej republiky.

V Slovenskej republike sa situácia zlepšuje, ale je zjavné, že najmä Bratislavský, Trnavský, Trenčiansky a Nitriansky kraj prispievajú k dojmu, že sa v celej krajine vyskytuje priaznivejšia situácia, ako v troch najmenej rozvinutých krajoch je. Zistili sme, že celonárodne sú najviac ohrozenými skupinami občanov deti do sedemnástich rokov veku a ďalej absolventi škôl a novozaložené rodiny. Politiky by sa mali sústreďovať na podporu domácností zahrňujúcich členov z týchto vekových skupín najmä v záujme rozvoja rodinného života a nárastu prirodzeného prírastku obyvateľstva. Je však dôležité nezabudnúť na obyvateľov v dôchodkovom veku, z ktorých je väčšina v súčasnosti vynímaná zo stavu príjmovej chudoby vďaka sociálnym transferom. Keďže na tieto transfery môže byť vyčlenená iba určitá časť štátneho rozpočtu, mali by byť zväčša podporované a rozširované spôsoby dlhodobého sporenia hradené občanmi počas ich produktívneho veku.

Hlavným cieľom záverečnej práce bolo zhodnotenie súčasného stavu sociálneho vylúčenia a chudoby na Slovensku a v jednotlivých krajoch, následná identifikácia príčin týchto javov a vytvorenie odporúčaní na zlepšenie aktuálnej situácie. Nakoniec sme v práci dospeli k v záveru, že aj na Slovensku sa vyskytujú všetky najčastejšie spôsoby vzniku a pretrvávania chudoby a sociálneho vylúčenia a aj keď sa situácia na celonárodnej úrovni zlepšuje, je potrebné sa sústrediť na odstraňovanie a predchádzanie týmto javom najmä v najmenej rozvinutých oblastiach. V nich sa problematickými javia byť najmä regionálne rozdiely, dlhodobá nezamestnanosť, nízka úroveň vzdelania jednotlivcov a taktiež marginalizácia rómskych občanov. Tieto problémy boli vytvorené najmä historickým uprednostňovaním rozvoja západnej časti krajiny a odsunom rómskych komunít na okraj spoločnosti. Preto je aj nevyhnutné sa na nich zamerať z dlhodobého časového horizontu vytváraním opatrení na ich postupné zmierňovanie a pravidelným sledovaním situácie.

## Zoznam použitej literatúry

BELHADJ, Besma. New fuzzy indices of poverty by distinguishing three levels of poverty. In *Research in Economics* [online]. Spojené kráľovstvo: Elsevier, 11.11.2010, roč. 65, č. 3, s. 221–231 [cit. 2022-12-12]. ISSN: 1090-9451 Dostupné na: <https://doi.org/10.1016/j.rie.2010.10.002>

CAMINADA, Koen - GOUDSWAARD, Kees - WANG, Chen – JINXIAN, Wang. *Antipoverty Effects of Various Social Transfers and Income Taxes Across Countries*. In *Social Indicators Research* [online]. Dordrecht: Springer, 27.11.2020, roč. 154, s. 1055–1076 [cit. 2022-12-03]. ISSN: 1573-0921. Dostupné na: <https://doi.org/10.1007/s11205-020-02572-9>

CLARK, David. - HULME, David. Poverty, time and vagueness: integrating the core poverty and chronic poverty frameworks. In *Cambridge Journal of Economics* [online]. Cambridge: Oxford University Press, 3.3.2009, roč. 34, č. 2, s. 347–366 [cit. 2022-12-07]. ISSN: 1464-3545. Dostupné na: <https://doi.org/10.1093/cje/ben046>

DŽAMBAZOVIČ, Roman. Priestorové aspekty chudoby a sociálneho vylúčenia. In *Sociológia - Slovak Sociological Review* [online]. Bratislava: Sociologický ústav - Slovenská akadémia vied, 2007, roč. 5, s. 432-458 [cit. 2022-12-17]. ISSN: 0049-1225. Dostupné na: <https://www.ceeol.com/search/article-detail?id=133725>

DAS, Mausumi. Persistent inequality: An explanation based on limited parental altruism. In *Journal of Development Economics* [online]. Holandsko: Elsevier, 9.2007, roč. 84, č. 1, s. 251-270 [cit. 2022-12-15]. ISSN 0304-3878. Dostupné na: <https://doi.org/10.1016/j.jdeveco.2005.10.006>

GALLIE, Duncan - PAUGAM, Serge - JACOBS, Sheila. UNEMPLOYMENT, POVERTY AND SOCIAL ISOLATION: Is there a vicious circle of social exclusion? In *European Societies* [online]. Spojené kráľovstvo: Taylor & Francis Online, 9.12.2010, roč. 5, č. 1, s. 1–32 [cit. 2022-12-10]. ISSN: 1469-8307. Dostupné na: <https://doi.org/10.1080/1461669032000057668>

HALL, Joanne M. – CARLSON, Kelly. Marginalization. In *Advances in Nursing Science* [online]. Filadelfia: Wolters Kluwer, 1.7.2016, roč. 39, č. 3, s. 200-215 [cit. 2022-12-16]. ISSN: 0161-9268. Dostupné na: <https://doi.org/10.1097/ANS.000000000000123>

HALLERÖD, Björn - LARSSON, Daniel. Poverty, welfare problems and social exclusion. In *International Journal of Social Welfare* [online]. Spojené kráľovstvo: Wiley-Blackwell, 15.6.2007, roč. 17, č. 1 s. 15-25 [cit. 2022-11-29]. ISSN: 1468-2397. Dostupné na: <https://doi.org/10.1111/j.1468-2397.2007.00503.x>

HOFMARCHER, Thomas. The effect of education on poverty: A European perspective. In *Economics of Education Review* [online]. Holandsko: Elsevier, 15.5.2021, roč. 83 [cit. 2023-03-29]. ISSN: 1873-7382. Dostupné na: <https://doi.org/10.1016/j.econedurev.2021.102124>

JO, Y. N.. Psycho-social dimensions of poverty: When poverty becomes shameful. In *Critical Social Policy* [online]. Spojené kráľovstvo: SAGE Journals, 9.5.2013, roč. 33, č. 3, s. 514–531 [cit. 2023-01-14]. ISSN: 1461-703X. Dostupné na: <https://doi.org/10.1177/0261018313479008>

KAKWANI, Nanak – XIAOBING, Wang,- JING, Xu – XIMING, Yue. Assessing the Social Welfare Effects of Government Transfer Programs: Some International Comparisons. In *Review of Income and Wealth* [online]. Spojené kráľovstvo: Wiley-Blackwell, 12.2.2021, roč. 67, č. 4, s. 1005-1028. [cit. 2022-11-29]. ISSN: 1475-4991. Dostupné na: <https://doi.org/10.1111/roiw.12500>

KANÍK, Ľudovít – DIAMANTOPOULOU, Anna. *Joint Memorandum on Social Inclusion of Slovak Republic* [elektronický zdroj]. Brusel, [2003], online. 50 s. [cit. 2023-04-26]. Dostupné na: [https://ec.europa.eu/employment\\_social/soc-prot/soc-incl/sk\\_jim\\_en.pdf](https://ec.europa.eu/employment_social/soc-prot/soc-incl/sk_jim_en.pdf)

KENYON, Susan. Understanding social exclusion and social inclusion. In *Proceedings of the Institution of Civil Engineers. Municipal Engineer* [online]. Spojené kráľovstvo: ICE Publishing, 2.6.2003, roč. 156, č. 2, s. 97-104 [cit. 2022-12-01]. ISSN: 0965-0903. Dostupné na: <https://doi.org/10.1680/muen.2003.156.2.97>

KOREC, Pavol – ĎURČEK, Pavol – BAČÍK, Vladimír. Rómovia sú na Slovensku už 700 rokov; Ich počet, rozmiestnenie a vzťah k vybraným spoločenským javom. In *Acta geographica Universitatis Comenianae* [online]. Bratislava: Univerzita Komenského v Bratislave, 2022, roč. 66, č. 2, s. 125-163 [cit. 2023-05-01]. ISSN: 1338-6034. Dostupné na: [http://actageographica.sk/stiahnutie/66\\_2\\_01\\_Korec\\_kol.pdf](http://actageographica.sk/stiahnutie/66_2_01_Korec_kol.pdf)

LEVER, Joaquina Palomar. The subjective dimension of poverty: A psychological viewpoint. In *The many dimensions of poverty* [online]. Londýn: Palgrave Macmillan.

1.1.2015, s. 75-85 [cit. 2022-12-01]. ISBN: 978-0-230-59240-7. Dostupné na: [https://doi.org/10.1057/9780230592407\\_5](https://doi.org/10.1057/9780230592407_5)

LEVER, Joaquina Palomar - PINˆOL, Nuria Lanzagorta – URALDE, Jorge Hernandez. Poverty, psychological resources and subjective well-being. In *Social Indicators Research* [online]. Dordrecht: Springer, 9.2005, roč. 73, s. 375–408 [cit. 2022-12-06]. ISSN: 1573-0921. Dostupné na: <https://doi.org/10.1007/s11205-004-1072-7>

MAHADEA, D. - RAWAT T. Economic growth, income and happiness: an exploratory study. In *South African Journal of Economics* [online]. Spojené kráľovstvo: Wiley-Blackwell, 17.7.2008, roč. 76, č. 2, s. 276-290 [cit. 2022-12-16]. ISSN: 1475-4991. Dostupné na: <https://doi.org/10.1111/j.1813-6982.2008.00181.x>

MAJ-WAŚNIEWSKA, Katarzyna - WAŁĘGA, Agnieszka – WAŁĘGA, Grzegorz. *Silver Economy, Poverty And Social Exclusion In The European Union Countries*. 10th Economics & Finance Conference, Rome. 2018. ISBN 978-80-87927-77-9.

MICHÁLEK, Anton. Temporalita Chudoby vo Vybraných Okresoch Slovenska. In *Geografický Časopis / Geographical Journal* [online]. Bratislava: Geografický ústav SAV, 7.1.2019, roč. 70, č. 4, s. 373-389 [cit. 2023-01-13]. ISSN 0016-7193. Dostupné na: <https://doi.org/10.31577/geogrcas.2018.70.4.20>

OZILI, Peterson K. Financial Inclusion-Exclusion Paradox: How Banked Adults become Unbanked Again. In *Financial Internet Quarterly* [online]. Varšava: Sciendo, 30.6.2021, roč. 17, č. 2, s. 44-50 [cit. 2022-12-07]. ISSN: 2719-3454. Dostupné na: <https://doi.org/10.2478/fiqf-2021-0012>

PRPIC, Martina. *The Open Method of Coordination* [elektronický zdroj]. Štrasburg, [2014], online. 2 s. [cit. 2023-04-30]. Dostupné na: <https://www.europarl.europa.eu/EPRS/EPRS-AaG-542142-Open-Method-of-Coordination-FINAL.pdf>

RUSNÁKOVÁ, Jurina – ROCHOVSKÁ, Alena. Segregácia obyvateľov marginalizovaných rómskych komunit, chudoba a znevýhodnenia súvisiace s priestorovým vylúčením. In *Geographia Cassoviensis* [online]. Bratislava: Univerzita Pavla Jozefa Šafárika v Košiciach, 31.12.2014, roč. 8, č. 2, s. 162-172 [cit. 2023-05-01]. ISSN: 2454-0005. Dostupné na: [http://www.humannageografia.sk/clanky/Rusnakova\\_Rochovska\\_tlac1.pdf](http://www.humannageografia.sk/clanky/Rusnakova_Rochovska_tlac1.pdf)

SOFO, Francesco – WICKS, Alison. An occupational perspective of poverty and poverty reduction, In *Journal of Occupational Science* [online]. Spojené kráľovstvo: Taylor &

Francis Online, 29.3.2017, roč. 24, č. 2 s. 244-249 [cit. 2022-12-15]. ISSN: 2158-1576.  
Dostupné na: <https://doi.org/10.1080/14427591.2017.1314223>

ŠOLTÉS, Erik – ŠOLTÉSOVÁ, Tatiana. Occurrence of low work intensity in Slovakia in relation to assessment of poverty and social exclusion. The 10th Professor Aleksander Zelias: proceedings [of] international conference on modelling and forecasting of socio-economic phenomena. s. 189-198. 2016.

Štatistický úrad Slovenskej republiky. Databáza DATAcube [online databáza]. Kalifornia: Creative Commons Attribution License (cc-by) 4.0.. Posledná zmena: 5.12.2022. [cit. 2023-04-02]. Dostupné na: <https://slovak.statistics.sk/>

TILAK, Jandhyala B. G.. Education and Poverty. In *Journal of Human Development and Capabilities* [online]. Spojené Kráľovstvo: Routledge, 3.8.2010, roč. 3, č. 2, s. 191-207 [cit. 2023-03-29]. ISSN: 1469-9516. Dostupné na: <https://doi.org/10.1080/14649880220147301>

Úrad podpredsedu vlády SR pre investície a informatizáciu [online]. Bratislava: Národná vláda Slovenskej republiky. Posledná zmena: 7.9.2019. [cit. 2023-04-30]. Dostupné na: <https://www.nro.vicemier.gov.sk/najmenej-rozvinute-oresy/velky-krtis/index.html>

Úrad vlády Slovenskej republiky [online]. Bratislava: Národná rada Slovenskej republiky. Posledná zmena: 21.11.2019. [cit. 2023-04-30]. Dostupné na: <https://www.vlada.gov.sk/vladav-okrese-vkrtis-vzniklo-1311-pracovnych-miestznizila-sa-i-nezamestnanost/>