

EKONOMICKÁ UNIVERZITA V BRATISLAVE
NÁRODOHOSPODÁRSKA FAKULTA

Evidenčné číslo: 101003/I/2021/36100139017584644

ŠTÁTNA POMOC A JEJ VPLYV NA INVESTIČNÝ PROCES
V SLOVENSKEJ REPUBLIKE

Diplomová práca

EKONOMICKÁ UNIVERZITA V BRATISLAVE
NÁRODOHOSPODÁRSKA FAKULTA

ŠTÁTNA POMOC A JEJ VPLYV NA INVESTIČNÝ PROCES
V SLOVENSKEJ REPUBLIKE

Diplomová práca

Študijný program: Hospodárska politika

Študijný odbor: Ekonómia a manažment

Školiace pracovisko: Katedra hospodárskej politiky

Vedúci záverečnej práce: Ing. Jarmila Vidová, PhD.

Bratislava 2021

Bc. Miroslava Hricišínová

Pod'akovanie

Touto cestou by som chcela úprimne vyjadriť pod'akovanie vedúcej tejto diplomovej práce, Ing. Jarmile Vidovej, PhD., za veľmi hodnotné pripomienky a významné rady a názory. Chcem sa pod'akovať aj za všímavosť s ktorou viedla písanie tejto záverečnej diplomovej práce. Moje pod'akovanie taktiež patrí docentovi Ing. Eduardovi Nežinskému, PhD. za jeho odborné vedenie pri analytickej časti práce.

ABSTRAKT

HRICIŠÍNOVÁ, Miroslava: Štátna pomoc a jej vplyv na investičný proces v Slovenskej republike. – Ekonomická univerzita v Bratislave. Národohospodárska fakulta; Katedra hospodárskej politiky. – Vedúci záverečnej práce: Ing. Jarmila Vidová, PhD. – Bratislava: NHF EU, 2021, 73 s.

Hlavným cieľom tejto diplomovej práce je analýza poskytovania štátnej pomoci na investičný proces na Slovensku a jeho efektívnosť. Problematika je rozdelená do 4 kapitol. Obsahuje 10 grafov, 14 tabuliek, 2 obrázky a 3 prílohy. V prvej kapitole sa venujeme investičnému procesu a štátnej pomoci v Európskej únii a na Slovensku. V druhej kapitole sú zadané ciele diplomovej práce. V tretej kapitole je opísaná metodika použitá pri analytickej časti. Štvrtá kapitola je venovaná analýze dát a výpočtom efektívnosti poskytovania štátnej pomoci na Slovensku celkovo a vo veľkostných kategóriách podnikov v poľnohospodárstve. Výsledkom poslednej časti je zistenie, že priame platby sú na Slovensku efektívne, ak sa Slovensko porovnáva s podobnými krajinami, pričom viac efektívne sú väčšie poľnohospodárske podniky.

Kľúčové slová: investície, investičný proces, investovanie, štátna pomoc, efektívnosť, pôdohospodárstvo, poľnohospodárstvo, priame platby

ABSTRACT

HRICIŠÍNOVÁ, Miroslava: State support and its impact on the investment process in the Slovak Republic. – University of Economics in Bratislava. Faculty of National Economy; Department of the Economic Policy. – Thesis supervisor: Ing. Jarmila Vidová, PhD. – Bratislava: NHF EU, 2021, 73 s.

The main goal of this thesis is analysis of the investment process of providing state aid in Slovakia and its effectiveness. The thesis is divided into 4 chapters. It includes 10 graphs, 14 tables, 2 pictures and 3 attachments. The first chapter provides an overview of the investment process and state aid in the European Union and in the Slovakia. In the second chapter, the goals of the diploma thesis are defined. The third chapter describes the methodology used in the analytical part. The fourth chapter is devoted to data analysis and the calculation of the effectiveness of the provision of state aid in Slovakia as a whole and in the size categories of enterprises in agriculture. The result of the last part is the finding that direct payments are effective in Slovakia when the Slovakia compared with similar countries, while larger agricultural holdings are more efficient.

Keywords: investment, investment process, investing, state support, effectiveness, agriculture, direct payments

Obsah

ZOZNAM TABULIEK, ILUSTRÁCIÍ A GRAFOV	8
ÚVOD.....	9
1. SÚČASNÝ STAV RIEŠENEJ PROBLEMATIKY DOMA A V ZAHRANIČÍ.....	11
1.1. INVESTIČNÝ PROCES.....	12
1.2. ZDROJE FINANCOVANIA INVESTIČNÝCH ČINNOSTÍ.....	14
1.2.1. <i>Štátna pomoc ako zdroj financovania</i>	15
1.3. POLITIKA HOSPODÁRSKEJ SÚŤAŽE V EURÓPSKEJ ÚNII A NA SLOVENSKU	21
1.3.1. <i>Inštitucionálny rámec hospodárskej súťaže</i>	23
1.3.2. <i>Legislatívny rámec hospodárskej súťaže</i>	31
2. CIEĽ PRÁCE	37
3. METODIKA PRÁCE.....	38
4. VÝSLEDKY PRÁCE A DISKUSIA.....	40
4.1. SEKTOR PŔDOHOSPODÁRSTVA A PROCES POSKYTOVANIA ŠTÁTNEJ POMOCI.....	41
4.2. PODPORA POĽNOHOSPODÁRSTVA CEZ ŠTÁTNU POMOC.....	46
4.3. EFEKTÍVNOSŤ POSKYTOVANIA PRIAMEJ PODPORY V KRAJINÁCH EÚ 27 (BCC- I MODEL).....	47
4.3.1. <i>Efektívnosť Slovenska pri poskytovaní priamej podpory v jednotlivých ekonomických veľkostiach</i>	56
4.4. EFEKTÍVNOSŤ POSKYTOVANIA PRIAMEJ PODPORY V KRAJINÁCH EÚ 27 (CCR- I MODEL).....	57
4.5. EFEKTÍVNOSŤ POSKYTOVANIA PRIAMEJ PODPORY VO VYBRANÝCH KRAJINÁCH (BCC – I MODEL).....	62
ZÁVER.....	66
ZOZNAM POUŽITEJ LITERATÚRY	69

Zoznam tabuliek, ilustrácií a grafov

TABUĽKA 1: ROZDELENIE POĽNOHOSPODÁRSKÝCH JEDNOTIEK PODĽA EKONOMICKEJ VEĽKOSTI PRODUKCIE	49
TABUĽKA 2: ANALÝZA SLEDOVANÝCH UKAZOVATEĽOV V POĽNOHOSPODÁRSTVE	50
TABUĽKA 3: KORELAČNÁ MATICA VYBRANÝCH UKAZOVATEĽOV	50
TABUĽKA 4: PREHĽAD SKÓRE BCC-I PRE MODEL I.....	51
TABUĽKA 5: PREHĽAD SKÓRE BCC-I PRE MODEL II.	52
TABUĽKA 6: VÝPOČET ODPORÚČANÝCH PRIAMÝCH PLATIEB NA ZÁKLADE HODNOTY LAMBDA	56
TABUĽKA 7: VÝPOČET ODPORÚČANÝCH PRIAMÝCH PLATIEB NA ZÁKLADE HODNOTY LAMBDA	59
TABUĽKA 8: HODNOTY SLACKOV PRE VSTUPY A VÝSTUPY VO VARIANTE I PRE VYBRANÉ KRAJINY	61
TABUĽKA 9: PRÍSPEVOK PRIAMÝCH PLATIEB NA EFEKTÍVNOSŤ NA SLOVENSKU V JEDNOTLIVÝCH EKONOMICKÝCH VEĽKOSTIACH PODĽA PRODUKCIE PODNIKOV	61
TABUĽKA 10: HODNOTY SLACKOV PRE VSTUPY A VÝSTUPY V MODELI II. PRE EKONOMICKÉ VEĽKOSTI NA SLOVENSKU.....	62
TABUĽKA 11: ANALÝZA SLEDOVANÝCH UKAZOVATEĽOV V POĽNOHOSPODÁRSTVE VO VYBRANÝCH KRAJINÁCH.....	63
TABUĽKA 12: KORELAČNÁ MATICA VYBRANÝCH UKAZOVATEĽOV VO VYBRANÝCH KRAJINÁCH	63
TABUĽKA 13: PREHĽAD SKÓRE BCC-I PRED MODEL I VYBRANÝCH KRAJÍN	64
TABUĽKA 14: ODPORÚČANÉ PRIAME PLATBY NA ZÁKLADE LAMBDA PRE JEDNOTLIVÉ KATEGÓRIE EKONOMICKEJ VEĽKOSTI PODĽA PRODUKCIE	64
OBRÁZOK 1:ZÁSADY A PODMIENKY PRI POSKYTOVANÍ ŠTÁTNEJ POMOCI	17
OBRÁZOK 2: AKČNÝ PLÁN ŠTÁTNEJ POMOCI.....	26
GRAF 1: POSKYTNUTÁ ŠTÁTNA POMOC V MIL. EUR NA SLOVENSKU ZA OBDOBIE 2004 - 2019	40
GRAF 2: SMEROVANIE ŠTÁTNEJ POMOCI V MIL. EUR DO JEDNOTLIVÝCH SKUPÍN ZA OBDOBIE 2004 - 2019.....	41
GRAF 3: PODIEL POĽNOHOSPODÁRSTVA NA HRUBEJ PRIDANEJ HODNOTE OPROTI OSTATNÝM ODVETVIAM	42
GRAF 4:PODIEL POĽNOHOSPODÁRSTVA NA CELKOVOM OUTPUTE OPROTI OSTATNÝM ODVETVIAM.	43
GRAF 5:ŠTÁTNA POMOC V PÔDOHOSPODÁRSTVE NA SLOVENSKU.....	44
GRAF 6:POSKYTOVATELIA ŠTÁTNEJ POMOCI V PÔDOHOSPODÁRSTVE NA SLOVENSKU.....	45
GRAF 7:TVORBA HRUBÉHO FIXNÉHO KAPITÁLU V PÔDOHOSPODÁRSTVE V MIL. EUR	45
GRAF 8:SKÓRE BCC- I MODELU	55

Úvod

S investovaním sa stretáva vo svojom živote každý z nás. Vďaka investovaniu dokážeme zhodnotiť svoj doterajší majetok, vylepšiť ho, či navýšiť. Tak, ako vieme investovať ako jedinci, investujú aj podniky a aj štát. V súčasnom globalizujúcom svete je prudký inovačný vývoj a rastúca konkurencia. Podniky sa snažia expandovať, zotrvať na trhu a zvyšovať svoju hodnotu cez investičné procesy. Jednou z foriem investícií, ktoré sú na Slovensku ale aj v iných krajinách Európskej únie, je štátna pomoc. Je neoddeliteľnou súčasťou potrebnou pre fungovanie ekonomiky, pre hospodársky rozvoj a udržiavanie zdravého konkurenčného prostredia. Štátna pomoc je však aj narušiteľom hospodárskej súťaže. Dôležité pri poskytovaní štátnej pomoci je skúmať, či štátna pomoc bola poskytnutá efektívne a jej pozitívne dopady prevyšovali negatívne dopady.

V práci si v prvej kapitole ukážeme čo chápeme pod investíciami a investičným procesom na jednotlivých úrovniach ekonomiky. Detailnejšie si rozoberieme možné zdroje financovania investičných aktivít. Podrobnejšie sa však budeme venovať poskytovaniu štátnej pomoci. Pri štátnej pomoci sa pozrieme na to, ako bol tento pojem vnímaný naprieč minulosťou, ale aj ako je vnímaná štátna pomoc z pohľadu teórie v súčasnosti. Poskytovanie štátnej pomoci je vo výlučnej kompetencii Európskej komisie a musí byť v súlade s legislatívou Európskej únie, aby nebolo narušené spravodlivé trhové prostredie. Štátnu pomoc si priblížime aj z pohľadu jej inštitucionálneho prostredia, nakoľko inštitúcie zohrávajú dôležitú úlohu v procese poskytovania štátnej pomoci.

Diplomová práca sa venuje poskytovaniu štátnej pomoci a jej vplyv na investičný proces na Slovensku. Na splnenie cieľa našej práce si vymedzíme metódy, na základe ktorých chceme dospieť k záveru a zhodnotiť vplyv štátnej pomoci na investičný proces.

Vo výsledkoch práce sa venujeme konkrétnej situácii na slovenskom trhu z hľadiska celkovej poskytnutej investičnej pomoci na Slovensku a vplyvu štátnej pomoci na investičný proces. Núkala sa nám otázka, či sa menilo smerovanie štátnej pomoci alebo dlhodobo sa cez štátnu pomoc financujú iba tie isté sektory. Dôležité je pochopiť prečo sa investuje do niektorých sektorov viac a do niektorých menej. Nakoľko je Slovensko súčasťou Európskej únie, snaží sa neustále dobiehať najviac prosperujúce krajiny EÚ. To sa dotýka aj poskytovania štátnej pomoci, cez ktorú sa Slovensko snaží zvýhodniť postavenie slovenských podnikov na európskom trhu. Štátna pomoc na Slovensku sa poskytuje podnikateľským subjektom pôsobiacim v rôznych odvetviach, pričom môže ísť o

odvetvovú, horizontálnu a pôdohospodársku štátnu pomoc. V práci sa venujeme štátnej pomoci v odvetví pôdohospodárstva. Na konkrétnu formu štátnej pomoci v tomto sektore, na priame platby, ide až 70 % z rozpočtu Spoločnej poľnohospodárskej politiky. Je teda dôležité poznať, či vynaložené investície boli aj efektívne využité. Zhodnotíme aj to, ako je Slovensko efektívne v pestovaní plodín s vybranými krajinami.

Výsledky našich analýz sme komparovali s výsledkami už existujúcej štúdie, ktorá sa venovala rovnakej problematike a môžeme konštatovať, že sme dospeli k rovnakým záverom, ktorým sa podrobnejšie venujeme v diskusii a zároveň navrhujeme odporúčania ako možné riešenia skúmanej problematiky.

1. Súčasný stav riešenej problematiky doma a v zahraničí

Investície sú nepochybne kľúčovou súčasťou pri rozvoji ekonomiky, ekonomickom raste a zhodnocovaní ekonomiky. Sú významnou zložkou hrubého domáceho produktu, ktorá sa nespotrebuje, práve naopak, usporí sa na neskoršie investovanie. Znamená to, že zvyšovaním investícií sa zvýši ekonomický rast, zvýšia sa dôchodky a zamestnanosť, naopak, znížením investícií tieto ukazovatele klesajú.¹ Investície sa tiež chápu ako záväzok peňazí na určité časové obdobie, aby z nich neskôr vznikli, v budúcnosti, akési platby ako náhrada pre investora, pričom pod pojmom investor si môžeme predstaviť vládu, fondy, spoločnosti či jednotlivca. Každopádne ide o zhodnotenie a návrat hodnoty peňazí v budúcnosti s vyššou hodnotou. To je aj odpoveďou, prečo jednotliví investori investujú svoje peniaze. Základom pre realizovanie a fungovanie investičného procesu je nepochybne akákoľvek forma investície.²

Investície spôsobujú tri efekty. Ide o dôchodkový efekt (rast agregátneho dopytu na základe investície zvýši HDP, zamestnanosť a tým aj dôchodky); kapacitotvorný efekt (investícia vytvorila nové kapacity na výrobu, akumulovala kapitál a potenciálny produkt); efekt zvýšenia efektívnosti ekonomiky (kombinácia dôchodkového a kapacitotvorného efektu) a substitučný efekt investícií (investície dokážu nahradiť výrobné faktory).³

Pri investovaní je dôležité pozerat' na ekonomickú efektívnosť investícií. Túto efektívnosť vnímame ako dosiahnutý ekonomický efekt fixného kapitálu k investíciám, ktoré boli na tento kapitál dané. Pri hodnotení efektívnosti však nejde len o investície samotné ale aj o spoločenskú prácu a vybavenosť práce kapitálom v jednotlivých odvetviach ekonomiky. Na účinnosť investícií môžeme pozerat' z troch aspektov, ako spoločenskú efektívnosť, národohospodársku efektívnosť a podnikovo-ekonomickú efektívnosť. Spoločenskú efektívnosť taktiež chápeme aj ako mimoekonomickú efektívnosť a teda pôsobnosť investícií na kvalitu života, životné prostredie, uspokojovanie potrieb obyvateľstva a podobne. Pri podnikovo-ekonomickej efektívnosti ide skôr o kvantitatívne zhodnotenie účinnosti investície. Podnik ako taký rieši najmä koľko je potrebné investovať, kam by mali smerovať tieto investície, v akej forme budú investície poskytnuté, ale taktiež

¹ ROZBORILOVÁ, Dária. Teórie spotreby, úspor, investícií a vládnych výdavkov. Bratislava: IURA EDITION, 2005, 246 s. Ekonómia. ISBN 80-8078-039-0.

² REILLY, K. Frank, BROWN, Keith C. Investment Analysis & Portfolio Management. 10th ed. Ohio: South-Western, Cengage Learning., 2012, 1057 s. ISBN 0-538-48210-3.

³ DUJAVA, Daniel, LISÝ Ján, PŘÍVAROVÁ Magdaléna. Makroekonomická rovnováha a nerovnováha: teoretické a praktické problémy. Bratislava: Iura Edition, 2013, 207 s. ISBN 978-80-8078-588-8.

kedy je vhodná doba investovať. Národohospodárska efektívnosť je pre nás najdôležitejším sledovaným aspektom. Práve ona predstavuje prínos daných investícií na ekonomiku ako celok a musí pozerieť na jej rovnováhu, aktuálnu a budúcu odvetvovú štruktúru či prepojenosť v ekonomike. Dôležitou súčasťou, na ktorú nemôžeme zabudnúť pri investíciách je aj ich pôsobenie na zamestnanosť, disparity (regionálne alebo odvetvové) či migráciu.⁴

1.1. Investičný proces

Investičným procesom chápeme aktivitu subjektov s investíciami s cieľom vytvoriť majetok za účelom dosahovania maximálneho zisku a ich návratnosť a jeho základom sú investície. Je súčasťou investičnej politiky. V rámci investičného procesu sa využívajú nástroje monetárnej a fiškálnej politiky, ktoré prispievajú k rozvoju, rastu, blahobytu či k určitej životnej úrovni. Cieľom investičnej politiky je dosahovanie rovnováhy medzi ponukou a dopytom a modernizácia.⁵ Investičný proces pritom môže prebiehať tak na makroekonomickej úrovni, ako aj na úrovni mikroekonomickej a na úrovni domácností.⁶ Ak vieme povedať, že na úspech alebo neúspech jednotlivca vplývajú nielen ekonomické faktory ale aj sociálne prostredie a taktiež genetické predispozície, môžeme povedať aj to, že na investičný proces nevlýva buď len ekonomické prostredie alebo len odvetvové prostredie, ale kombinácia oboch. Pričom môže byť firma úspešná, ale ak má zle tieto dve prostredia, vplýva to na jej rentabilitu a ziskovosť z investície. Je rozdiel investovať do firmy v čase expanzie a iné v čase recesie, preto je vhodnejšie najprv analyzovať ekonomické prostredie a potom odvetvové prostredie. Je to však podobná dilema so starovekým paradoxom sliepka a vajce- čo bolo skôr? Čo teda analyzovať najprv? Odporúča sa analýza zhora nadol a teda začínať analýzou globálnou na všetkých trhoch až potom v jednotlivých odvetviach a následne v jednotlivých firmách.⁷

Pri investovaní by sa malo najprv analyzovať celkové ekonomické prostredie na všetkých úrovniach hospodárstva. Existuje vzťah medzi agregátnymi cenami a hospodárskymi javmi, napr. príjem domácností, produkcia či zamestnanosť. Závislosť

⁴ KOLEDA, Rudolf. Národohospodárske plánovanie. Bratislava: Alfa, 1978, 335 s.

⁵ KLEIN, A. Geoffrey H Moore and dynamic statistical methods [online článok]. In: International Journal Forecasting : Volume 9, Issue 1. Pennsylvania : Elsevier B.V., apríl 1993, 1993, s. 31-37. [2021-1-20]. ISSN 0169-2070. Dostupné na: <http://www.sciencedirect.com/science/article/pii/016920709390051N>

⁶ VOCHOZKA, Marek, MULAČ, Petr a kol. Podniková ekonomika. Praha: GRADA Publishing, a.s., 2012, 576 s. ISBN 978-80-247-4372-1.

⁷ VOCHOZKA, Marek, MULAČ, Petr a kol. Podniková ekonomika. Praha: GRADA Publishing, a.s., 2012, 576 s. ISBN 978-80-247-4372-1.

investovania od ekonomického prostredia popísal napríklad Moore. Vo svojej práci sa venoval hospodárskym cyklom a jeho závislosťou od inovácií a technického pokroku. Tvrdí, že hospodárske cykly sa časom líšia kvôli technickému pokroku a agregátne atribúty akými sú napríklad zamestnanosť či produkcia závisia od fázy hospodárskeho cyklu. Preto odporúča pri investovaní najprv pozrieť na to, v akej fáze ekonomického cyklu sa ekonomika nachádza.⁸

Na intenzitu investičného procesu vplýva fiškálna politika a monetárna politika, nakoľko ovplyvňujú všetky odvetvia v rámci ekonomiky. Pri fiškálnej môže ísť o rôzne úľavy (napríklad daňové úľavy, znižovanie daní), ktoré posilňujú dopyt a pri ktorých sa firmy spoliehajú na vládne výdavky. To spôsobuje multiplikačný efekt, to znamená že investície do projektu spustia dopyt po vedľajších produktoch. Vychádza sa taktiež z investičného multiplikátora, ktorý nám dokáže povedať o koľko sa zvýši HDP (alebo inak dôchodok) ak sa zvýšia investície. Má teda dôchodkový účinok investícii. Je vyjadrený vzťahom $\Delta Y = k \cdot \Delta I$, a teda $k = \frac{\Delta Y}{\Delta I}$. Pri menovej politike to je podobné. Ak sa znižuje miera rastu peňažnej zásoby je potom nižší prevádzkový kapitál a má to vplyv na expanziu. Pri vysokých úrokových sadzbách sa zvyšujú náklady firiem a jednotlivcov, ktorí prehodnocujú svoje výdavky.⁹ Investičný proces by sa nemal nikdy zastaviť, pretože nejde len o vklad investície, ale aj o zaobchádzanie s ňou počas celej doby. Najprv sa však musia identifikovať všetky možné riziká spojené s danou investíciou a určiť si, ktoré riziká a obmedzenia sú ešte prípustné pre daného investora. Ďalej sa určujú ekonomické a finančné podmienky a predikcie budúcich trendov. Tento bod si vyžaduje neustálu kontrolu, pretože ekonomické prostredie je dynamické a s časom sa vždy mení (napríklad demograficky). Ďalším krokom je zhotovenie určitého portfólia a plánu investície a predstaví sa stratégia, ktorá sa následne bude implementovať. Investičná stratégia je veľmi dôležitá pri investičnom procese. Po dokončení hlavnej časti investovania je potrebné monitorovanie prostredia a správanie sa (rentabilitu) investície v čase.¹⁰ A ak je investorom štát, malo by

⁸ KLEIN, A. Geoffrey H Moore and dynamic statistical methods [online článok]. In: International Journal Forecasting : Volume 9, Issue 1. Pennsylvania : Elsevier B.V., apríl 1993, 1993, s. 31-37. [2021-1-20]. ISSN 0169-2070. Dostupné na: <http://www.sciencedirect.com/science/article/pii/016920709390051N>

⁹ REILLY, K. Frank, BROWN, Keith C.. Investment Analysis & Portfolio Management. 10th ed. Ohio: South- Western, Cengage Learning., 2012, 1057 s. ISBN 0-538-48210-3

¹⁰ KLONOWSKI, Darek. The Venture Capital Investment Process. New York: PALGRAVE MACMILLAN, 2010, 273 s. ISBN 978-0-230-11007-6.

mu ísť o blahobyt spoločnosti a jednotlivca, preto by sa mal pozerat' na prínosy investície práve v týchto oblastiach.¹¹

Na mikroekonomickej úrovni najčastejšie firma očakáva od investičnej aktivity zisk v podobe peňažného príjmu. Medzi takéto príjmy sa radí zisk po zdanení, zmena v obežnom majetku, tržby z predaja investičného majetku na konci jeho životnosti alebo odpisy. Odpisy sa chápu ako náklad, ale nepeňažný, a preto sa považujú za zisk pre podnik. Odhad týchto príjmov je veľmi komplikovaný pretože sú rozložené počas celej doby trvania procesu investícií a za dané obdobie na ne vplýva mnoho iných faktorov (často nám nie sú vopred známe).¹²

Medzi výdavky domácností okrem výdavkov na bežnú spotrebu, bývanie či vzdelanie patrí aj sporenie a investovanie. Domácností realizujú investovanie s ohľadom na budúcnosť, nielen ich vlastnú, ale aj ďalších generácií. Pritom môže ísť o platby na stavebné sporenie, dôchodkové pripoistenia, bankové účty ale aj o pravidelné investovanie do fondov. Dôležitým je finančný plán, ktorý zhodnotí možnosti domácností investovať.¹³

1.2. Zdroje financovania investičných činností

Všetky investičné aktivity, či už na úrovni štátu, firmy alebo domácnosti môžu byť financované z vlastných alebo cudzích zdrojov, označované tiež ako vlastný kapitál a cudzí kapitál. Medzi vlastný kapitál patrí jeho základný kapitál, ktorý nadobudol pri vytvorení. Cudzí kapitál sa delí na krátkodobý a dlhodobý dlh. Podnik vlastní aj tento cudzí kapitál najmä ak má nedostatok vlastného v tom čase kedy ho potrebuje. Je to jeden z najpodstatnejších zdrojov financovania v mnohých podnikoch (viac ako vlastné zdroje).¹⁴ Medzi takéto zdroje patria vklady (z rezervy), úvery, špecifické formy (faktoring, franchising, leasing) alebo dotácie.¹⁵ Zaujímavý je pohľad Klonowského (2010 na externé financovanie zo strany vlády. Hovorí o tom, že len niektoré firmy vo vybraných sektoroch sú viac preferované vládou a sú im poskytnuté dotácie. Dotácie sa riadia k nenávratným

¹¹ KLONOWSKI, Darek. The Venture Capital Investment Process. New York: PALGRAVE MACMILLAN, 2010, 273 s. ISBN 978-0-230-11007-6.

¹² VOCHOZKA, Marek, MULAČ, Petr a kol. Podniková ekonomika. Praha: GRADA Publishing, a.s., 2012, 576 s. ISBN 978-80-247-4372-1.

¹³ VALOUCH, Petr, MÁLEK, Petr, OŠKRDALOVÁ, Gabriela. Osobní finance. Brno: Masarykova inuverzita, 2010, 204 s. ISBN 978-80-210-8178-9.

¹⁴ VOCHOZKA, Marek, MULAČ, Petr a kol. Podniková ekonomika. Praha: GRADA Publishing, a.s., 2012, 576 s. ISBN 978-80-247-4372-1.

¹⁵ MAJTÁN, Miroslav. Projektový manažment. Bratislava: Sprint dva, 2009, 299 s. ISBN 978-80-893930-53.

zdrojom pričom môže ísť o priame dotácie (priame platby) alebo nepriame dotácie (úľavy). Jednou z foriem tohto typu financovania je štátna pomoc.¹⁶

1.2.1. Štátna pomoc ako zdroj financovania

V odbornej literatúre sa stretávame s rôznymi chápaniami štátnej pomoci. Podľa Veľkej ekonomickej encyklopédie je tzv. „ťažba renty“ aktivita, pri ktorej je umelo vytvoreným zásahom od štátu poskytnutá istá forma pomoci. Macmillanov slovník modernej ekonómie hovorí o vynakladaní zdrojov na dosiahnutie výhody- ekonomickej renty. Glossary of Political Economy Terms pokladá ťažbu renty sa vydávanie zdrojov na účelné použitie nekompensovaného transferu statkov alebo služieb medzi dvoma stranami cez verejnú politiku. G. Tullock¹⁷ a A. Kruegerová sa venovali aj problému zneužívania štátov od záujmových skupín.¹⁸ Ak by sme sa chceli držať neoklasických teórií, tak štátna pomoc, ktorá je súčasťou politiky hospodárskej súťaže, považuje za cieľ v trhových ekonomikách ochraňovať konkurencieschopnosť.¹⁹ Podľa Európskej komisie je štátna pomoc „selektívnou výhodou v akejkoľvek forme udelená národnými verejnými autoritami podnikom“.²⁰

Collie prirovnával štátnu pomoc ku Cournotovmu modelu nedokonalkej konkurencie pri hospodárskej súťaži na trhu. Predpokladom modelu bol oligopol, kde sa v každom členskom štáte EÚ nachádzala práve jedna firma. Mohlo by sa na prvý pohľad zdať, že to bude klasický prípad väzňovej dilemy, kedy sa sledujú vlastné ciele, avšak autor ďalej vysvetľuje, že ide o dotované výrobky, čo znamená, že spotrebitelia v danej krajine spotrebávajú produkt dotácie, a preto to vedie k Pareto efektívnej rovnováhe (a cena je rovná hraničným nákladom). Na základe štúdie sa zistilo, že podľa daného modelu by mala Európska komisia svoje obmedzenia týkajúce sa štátnej pomoci ešte viac sprísniť (možno až

¹⁶ KLONOWSKI, Darek. The Venture Capital Investment Process. New York: PALGRAVE MACMILLAN, 2010, 273 s. ISBN 978-0-230-11007-6.

¹⁷ G. Tullock je predstaviteľ pojmu rent - seeking

¹⁸ KLVAČOVÁ, Eva. Státní pomoc, nebo dobývání renty? Praha: Professional Publishing, 2005, 198 s. ISBN 80-86946-06-1

¹⁹ Európska komisia: Čo je to politika hospodárskej súťaže? [elektronický zdroj]. Brusel, 2012, [cit. 2020-10-27]. Dostupné na: https://ec.europa.eu/competition/consumers/what_en.html

²⁰ Úradný vestník Európskej únie. Zmluva o fungovaní Európskej únie (konsolidované znenie). [elektronický zdroj]. Bratislava, 7.6.2016, s. 6 [cit. 2020-01-18]. Dostupné na: https://eur-lex.europa.eu/resource.html?uri=cellar:9e8d52e1-2c70-11e6-b497-01aa75ed71a1.0021.01/DOC_3&format=PDF

úplne zakázať). Autor článku preto navrhol Európskej komisii stanoviť strop štátnej pomoci a postupne tento strop aj znižovať.²¹

Štátna pomoc je dôležitá najmä pri zlyhávaní trhu (externality, asymetria informácií, nedostatok verejných statkov a pod.). Tu sa môžeme stretnúť s pojmom nedospelý priemysel. Touto problematikou sa zaoberal Marc J. Melitz (2005). Základy jeho teórie siahajú až do 19. storočia, kedy boli prvýkrát formulované A. Hamiltonom a F. Lisrom. Začínajúci priemysel bol akceptovaný ekonómami veľmi dlho a taktiež bol veľmi dlho chránený. J. S. Mill zas poukázal na to, že ochrana tohto priemyslu je vhodná, avšak iba krátkodobo, kým nie je konkurencieschopný. K tejto teórii prispel aj Ch. F. Bastable, ktorý dodáva, že ďalšou podmienkou je, aby sa kumulatívne výhody rovnali kumulatívnym nákladom. Tieto podmienky sa nazývajú Mill- Bastable Test. Všetky tieto teórie sa postupne dynamizovali až do dnešných podôb. ²²Melitz (2005) vo svojej štúdií hovorí o problémoch najmä bývalých socialistických krajín, ktoré nemôžu nedospelé priemyselné odvetvia rozvinúť bez nejakej pomoci, pretože po otvorení sa západnému svetu čelia konkurencii, ktorej doteraz nemuseli. Pri podpore týchto odvetví počas transformácie hospodárstva pocítili potrebu externej pomoci.²³

O štátnej pomoci hovoríme, ak sa využívajú zdroje od štátu. Sú to všetky možné zdroje štátneho rozpočtu a rozpočtu verejného sektora. Tieto zdroje sa následne musia používať na iné činnosti než výkon verejných právomocí (ide napríklad o políciu, armádu, letovú prevádzku, námornú dopravu, dohľad na životné prostredie, výkon trestu odňatia slobody, zber údajov na verejné zábery či revitalizácia pôdy vo vlastníctve verejnej správy).²⁴ Pri štátnej pomoci ide teda v princípe o verejné zdroje, ktoré majú vo svojej kompetencii orgány verejnej správy. Ide o poskytnutie výhody selektívnemu podniku, ktorý je zvýhodnený oproti ostatným. Pomoc pritom slúži na znižovanie nákladov, a to tým spôsobom, že ich daný podnik neuhrádza z vlastných zdrojov ale z nenávratnej finančnej pomoci od štátu alebo iného orgánu verejnej správy. Preto je pri poskytovaní pomoci nutné

²¹ COLLIE, R. David. State aid in the European Union: The prohibition of subsidies in an integrated market [online článok]. In: International Journal of Industrial Organization 18. . Cambridge: Elsevier Science B.V., 24.máj 2000, 2000, s. 867 - 884. [cit. 2022-01-15]. Dostupné na: <https://www.sciencedirect.com/science/article/abs/pii/S0167718798000514>

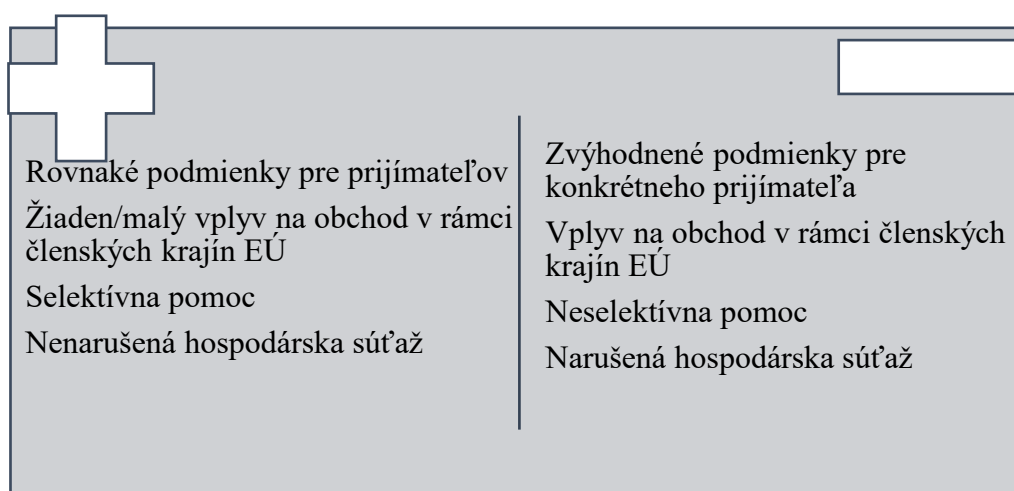
²² KLVAČOVÁ, Eva. Štátni pomoc, nebo dobývání renty? Praha: Professional Publishing, 2005, 198 s. ISBN 80-86946-06-1

²³ MELITZ, J. Marc. When and how should infant industries be protected? [online článok]. In: Journal of International Economics 66: Volume 9, Issue 1. Cambridge: Elsevier B.V., Marec 2005, 2005, s. 177 - 196.

²⁴ Protimonopolný Úrad Slovenskej republiky: Príručka koordinátora pomoci. Ide o štátnu pomoc? Ak áno, je potrebné ju notifikovať Európskej komisii? Dostupné na: https://www.antimon.gov.sk/data/files/717_prirucka-koordinatora-pomoci_ide-o-statu-pomoc.pdf

dodržiavať isté zásady, medzi ktoré patrí transparentnosť, primeranosť, účelovosť a efektívnosť. Skrátka o pomoc môže požiadať akýkoľvek hospodársky subjekt po splnení podmienky, pričom na ňu nie je právny nárok; mala by byť vo vhodnej výške a nenarušať tak zdravé konkurenčné prostredie príliš vysokým finančným ohodnotením; má byť zacielená na konkrétny zámer a v neposlednom rade musí byť stanovená efektívna a zmierňovať zlyhania na trhu. Pri skúmaní, či boli všetky zásady a podmienky splnené, je potrebné a nutné sa zamerať na rázy, ktoré sú znázornené v obrázku č.1.²⁵

Obrázok 1:Zásady a podmienky pri poskytovaní štátnej pomoci



Zdroj: NOVÁČKOVÁ, Daniela, PAŠKTOVÁ, Lucia. Uplatňovanie pravidiel štátnej pomoci na Slovensku. [online]. Dostupné na: <https://vsers.cz/wp-content/uploads/2017/02/Auspicia-2014-2.pdf>

Podmienkou prijatia štátnej pomoci je aj to, že príjemcom je výlučne nejaká forma podniku (tu sa pozerá aj na to, či je oddelené účtovníctvo hospodárskych činností a nehospodárskych činností). Pomoc v takomto prípade znamená pre daný podnik určitú ekonomickú a hospodársku výhodu, a to tým že sa zlepší jeho finančná situácia odhliadnuc od momentálnych trhových podmienok. Musí však ísť o selektívnu výhodu, a teda zvýhodňuje len určité podniky alebo odvetvia naproti ostatným. Keďže ide o možné narušenie hospodárskej súťaže, musí sa pracovať aj s touto hypotézou, a teda aká je výška pomoci a aká je hypotetická možnosť narušenia. Poskytovanie pomoci musí byť v súlade s aktuálnou schválenou schémou, ktorá je pre poskytovateľa, príjemcu ale aj koordinátora záväzným dokumentom (podnik musí spĺňať všetky požiadavky v konkrétnej schéme). Ak však niektorý podnik nesplní niektorú z požiadaviek schémy, môže sa podniku poskytnúť

²⁵ NOVÁČKOVÁ, Daniela, PAŠKTOVÁ, Lucia. Uplatňovanie pravidiel štátnej pomoci na Slovensku. [online]. In: AUSPICIA: Recenzovaný časopis pro oblast společenských a humanitních věd. České Budějovice : VŠERS, marec 2014, s. 12 - 27 [2021-01-23]. ISSN 1214-4967. Dostupné na: <https://vsers.cz/wp-content/uploads/2017/02/Auspicia-2014-2.pdf>

štátna pomoc na základe pravidiel pre minimálnu pomoc. Ak však podnik nesplní ani podmienky pre minimálnu pomoc, môže sa ešte odvolávať na výnimky, ktoré definovala Európska komisia (napríklad zlúčenie s vnútorným trhom, poľnohospodárstvo, lesné hospodárstva, akvakultúra a výroba a spracovanie produktov rybolovu alebo ak ide o podniky, ktoré poskytujú služby vo všeobecne hospodárskom záujme). Podnik, ktorý nie je ani vo výnimkách, môže požiadať koordinátora aby sa zamerail aj na už prijaté rozhodnutia Európskej komisie.²⁶ Medzi výnimky však môžu patriť aj niektoré oblasti vedy a výskumu či ochrany kultúrneho dedičstva. Hospodárska činnosť spojená s podporou musí zahŕňať poskytovanie tovarov a služieb (nesmie ísť v tomto prípade však o trhovú cenu, mala by byť táto cena nižšia).²⁷

Pri poskytovaní štátnej pomoci by mali byť splnené kumulatívne kritéria súčasne. Ide o tzv. test štátnej pomoci. V tomto teste sa sledujú naakumulované podmienky, ktoré sú spomenuté v obrázku č.1, ako pripísanie pomoci štátu (ide o prevod zdrojov od štátu), či zvýhodnenie príjemcu pomoci (má určitú hospodársku výhodu oproti iným podnikom). Tým pádom pomoc je selektívna, môže sa narušiť trhové prostredie a zdravá hospodárska súťaž čo vplýva to aj na obchodné vzťahy medzi členskými štátmi EÚ.²⁸

Poskytnutie štátnej pomoci môže mať pozitívne, ale aj negatívne následky. Medzi pozitívne následky sa radia najmä vplyvy na agregátne aspekty a úžitok pre spoločnosť ako celok, prejavujú sa v hospodárskom raste, podpore konkurencie a zdravšom podnikateľskom prostredí. Medzi negatívne sa radia najmä vplyv na hospodársku súťaž, medzinárodný obchod a závislosť podnikov od tohto druhu financovania.²⁹ Takéto kvalifikovanie štátnej pomoci a jej zlučiteľnosti s vnútorným trhom posudzuje *test vyváženosti* (kedy pozitívne dôsledky majú prevyšovať tie negatívne).³⁰

²⁶ Protimonopolný Úrad Slovenskej republiky: Príručka koordinátora pomoci. Ide o štátnu pomoc? Ak áno, je potrebné ju notifikovať Európskej komisii? Dostupné na:

https://www.antimon.gov.sk/data/files/717_prirucka-koordinatora-pomoci_ide-o-statu-pomoc.pdf

²⁷ Protimonopolný Úrad Slovenskej republiky: Príručka koordinátora pomoci. Ide o štátnu pomoc? Ak áno, je potrebné ju notifikovať Európskej komisii? Dostupné na:

https://www.antimon.gov.sk/data/files/717_prirucka-koordinatora-pomoci_ide-o-statu-pomoc.pdf

²⁸ Protimonopolný Úrad Slovenskej republiky: Metodické usmernenie koordinátora pomoci č. 1/2018 z 24. júla 2018. Štátna pomoc vs. minimálna pomoc. Dostupné na:

https://www.antimon.gov.sk/data/files/944_metodicke-usmernenie-z-24-jula-2018.pdf

²⁹ NOVÁČKOVÁ, Daniela, PAŠKTOVÁ, Lucia. Uplatňovanie pravidiel štátnej pomoci na Slovensku.

[online]. In: AUSPICIA: Recenzovaný časopis pro oblast společenských a humanitních věd. České Budějovice : VŠERS, marec 2014, s. 12 - 27 [2021-01-23]. ISSN 1214-4967. Dostupné na:

<https://vsers.cz/wp-content/uploads/2017/02/Auspicia-2014-2.pdf>

³⁰ KOŠECKÁ, Nina. Zodpovednosť členských štátov Európskej únie za poskytovanie štátnej pomoci.

[online]. In: AUSPICIA: Recenzovaný časopis pro oblast společenských a humanitních věd. České

Často však nejde len o ekonomickú motiváciu. Mnoho predstaviteľov vlád pozerá aj na sociálne aspekty a environmentálne aspekty štátnej pomoci. Pri sociálnych aspektoch je dôležitá regionálna politika, ktorá pomáha efektívne alokovať finančné zdroje a tým zmiernovať rozdiely. Vtedy hovoríme o regionálnej štátnej pomoci. Pri environmentálnej stránke je dôležitá environmentálna politika, ktorá napomáha alokovať finančné zdroje do oblastí, kde je nutný rýchly zásah na obnovu a záchranu životného prostredia.³¹ Okrem regionálnej štátnej pomoci existuje aj investičná štátna pomoc. Úsilie, ktoré sa vynakladá na získanie štátnej pomoci je veľmi špecifický a svojský druh správania sa. Zameriava sa najmä na tzv. dobývanie renty, čiže neefektívne vynakladanie zdrojov s cieľom získať určité výhody poskytnuté štátom (daňové úľavy, ponuka pôdy či rôzne príspevky).³² Jedným zo základných cieľov investičnej pomoci je podporiť ekonomický rozvoj, a to hlavne v menej rozvinutých regiónoch či odvetviach. Pretože sú často tieto pomoci prepojené, všeobecne o nich hovoríme len ako o štátnej pomoci. Vlády a inštitúcie sa snažia zamerať najmä na tieto oblasti a prijímajú potrebné opatrenia a vytvárajú vhodnejšie podmienky k investovaniu.³³

Na základe vyjadrení Európskej komisie, k spoločným záujmom členských krajín môže štátna pomoc dopomôcť na základe cieľov, ktoré sú vytýčené, a to cez cieľ efektívnosti a cez cieľ rovnosti. To znamená, že štátna pomoc bude efektívna a zmierni zlyhania na trhu (cez ekonomickú analýzu) a zlepší sociálnu situáciu a zmierni regionálne disparity. Pri ciele efektívnosť sa pozerá najmä na možné zlyhania trhu (alebo na také, ktoré už nastali). Ide o pozitívne alebo negatívne externality (napr. dotácie na V a V a I, environmentálne dane); asymetriu informácií (napr. morálny hazard, rizikový kapitál); koordinačné problémy medzi Európskou komisiou a členskými štátmi (nejasnosti v zmluvách). Pri ciele rovnosť ide o:

- regionálnu pomoc- na znižovanie nerovností;

Budějovice : VŠERS, jún 2012, s. 44 - 49 [2021-01-23]. ISSN 1214-4967. Dostupné na: <https://vsers.cz/wp-content/uploads/2017/02/Auspicia-2012-1.pdf>

³¹ MELITZ, J. Marc. When and how should infant industries be protected? [online článok]. In: Journal of International Economics 66: Volume 9, Issue 1. Cambridge: Elsevier B.V., Marec 2005, 2005, s. 177 - 196. [cit. 2021-01-18]. Dostupné na: <https://scholar.harvard.edu/melitz/publications/when-and-how-should-infant-industries-be-protected>

³² KLVAČOVÁ, Eva. Státní pomoc, nebo dobývání renty? Praha: Professional Publishing, 2005, 198 s. ISBN 80-86946-06-1

³³ Európska komisia: Čo je to politika hospodárskej súťaže? [elektronický zdroj]. Brusel, 2012, [cit. 2020-10-27]. Dostupné na: https://ec.europa.eu/competition/consumers/what_en.html

- pomoc na služby vo verejnom hospodárskom záujme- trh neponúka primerané a zodpovedajúce služby pre občanov;
- pomoc smerovanú na znižovanie nezamestnanosti ale taktiež zvyšovanie podielu znevýhodnených pracovníkov na trhu práce;
- pomoc na reštrukturalizáciu a ochranu pracovníkov a zamestnancov;
- a pomoc na ochranu kultúrnych pamiatok.³⁴

Podľa Európskej komisie existuje sedem základných možností pre poskytnutie štátnej pomoci: granty (alebo dotácie), daňové úľavy, dotované úvery, štátne garancie, vratné preddavky, kapitálové injekcie a hybridné nástroje. Nástroje, ktoré sa využívajú, však môžu zasahovať do fungovania trhu a narúšať ho. Preto je potrebné štátnu pomoc kontrolovať a regulovať.³⁵

Existujú štyri kategórie pomoci³⁶:

- 1.) Pomoc = kapitálová hodnota- v tejto kategórii ide o pomoc, ktorá bola v plnej výške a rozsahu daná príjemcovi, pričom môže ísť o pomoc z rozpočtu (A1- náhrada úrokov z úveru, finančné zdroje nenávratné, granty a dotácie) alebo o pomoc z daňového a sociálneho systému (A2- úľavy daňové, colné, z dovoznej prirážky). V tejto kategórii sa nachádza aj nefinančná pomoc, v podobe prevodu/prenájmu majetku verejnej správy za nižšiu ako trhovú cenu.
- 2.) Výnimočná pomoc- pri tejto pomoci ide o transfery v podobe podielovej účasti štátnych inštitúcií v súkromných podnikoch.
- 3.) Úver s úrokovou sadzbou zvýhodnenou- ide o rôzne formy manipulácie s úrokom (odklad alebo urýchlenie platenia), pričom môže ísť o úvery z verejných zdrojov alebo úvery zo súkromných zdrojov, alebo formy odkladu platenia daní a ciel.

³⁴ CLAICI, Adina. European Commission. Economic analysis in EU State Aid Control. [elektronický zdroj]. 7.2. 2012. [cit. 2020-11-02]. Dostupné na: <https://www.slideshare.net/barcelonagse/economic-analysis-in-eu-state-aid-control>

³⁵ CLAICI, Adina. European Commission. Economic analysis in EU State Aid Control. [elektronický zdroj]. 7.2. 2012. [cit. 2020-11-02]. Dostupné na: <https://www.slideshare.net/barcelonagse/economic-analysis-in-eu-state-aid-control>

³⁶ VLACHYNSKÝ, Martin a kol. Efektívnosť fungovania programov štátnej pomoci [elektronický zdroj]. [cit. 2020-10-24], 2014, 226 s. Dostupné na: https://www.ia.gov.sk/data/files/np_csd_I/RUZ/Efektivnost_fungovania_programov_statnej_pomoci.pdf

4.) Záruky- buď ide o nominálnu hodnotu danej záruky alebo záruka na krytie rizika. Zväčša sú tieto záruky nižšej hodnoty ako je tá nominálna a preto je výhodná.

Akokoľvek pomoc štátu od Európskej únie (EÚ) narúša jej princípy trhového hospodárstva. Na základe Kritérií Európskej únie vieme definovať, že štátna pomoc ide cez rôzne granty, úľavy, garancie a podobne (tieto opatrenia idú zo štátnych zdrojov). Pritom sa dáva danému subjektu istá výhoda (v tomto prípade však nemusí ísť len o podnik, môže ísť o sektor, odvetvie, či región). Avšak, treba podotknúť, že to nemá byť ekonomická výhoda pre štát, a teda štát nemôže konať ako súkromný investor. Pri takejto štátnej pomoci môže dôjsť k narušeniu konkurencie a taktiež sa naruší vnútorný obchod EÚ.³⁷

1.3. Politika hospodárskej súťaže v Európskej únii a na Slovensku

Hospodárska súťaž sa považuje za dôležitú časť hospodárskej politiky EÚ pri zvyšovaní spoločenského blaha občanov EÚ a podnikov, pretože pre správne fungovanie trhu je dôležitá zdravá konkurencieschopnosť. Hlavným cieľom zachovávať a podporovať plné fungovanie vnútorného trhu EÚ prostredníctvom jej výlučných kompetencií v oblasti hospodárskej súťaže.

Vplyvom globalizácie sa štáty dostávajú do inej pozície. Už nie sú len tvorcami noriem hospodárskej súťaže, častokrát sú aj v pozícií účastníka súťaže. A to hlavne z dôvodu prilákania zahraničných investorov (bežnou praxou sú daňové úľavy). Ide o akýsi trend, kedy svoju konkurencieschopnosť neukazujú len podniky, ale aj štát. To však vedie k niekoľkým dôsledkom. Prvým je tlak na štát, ktorý sa hospodárskej súťaže zúčastňuje, aby znížil daňovú záťaž, životné minimum či minimálnu mzdu. Druhým dôsledkom je tlak na verejné financie. To znamená, že na jednej strane sa musia znižovať daňové zaťaženie a sociálne či zdravotné odvody (čo bolo pre štát príjmom) a naopak, na druhej strane, sa musia zvyšovať výdavky na podporu konkurencieschopnosti (napríklad do infraštruktúry alebo vedy a výskumu). Ďalším dôsledkom je asymetria medzi zodpovednosťou, slobodou a povinnosťami. Často robia štáty ústupky firmám, znižujú dostupnosť verejnej spotreby alebo presúvajú zdanenie. Ak je štát v tejto novej role priveľmi dlho, môže to byť pre neho ničivé. Nie je možné udržiavať politickú stabilitu pri najlepších podmienkach, akými sú

³⁷ CLAI CI, Adina. European Commission. Economic analysis in EU State Aid Control. [elektronický zdroj]. 7.2. 2012. [cit. 2020-11-02]. Dostupné na: <https://www.slideshare.net/barcelonagse/economic-analysis-in-eu-state-aid-control>

napríklad najflexibilnejšia pracovná sila, najnižšie dane, najlepšie investície, pružný zákonník práce či nízka účasť odborov. Asi najviditeľnejším problémom, ktorý nastáva, je, že štát nemôže plniť dve protichodné roly zároveň: byť tvorcom pravidiel pre hospodársku súťaž a taktiež byť účastníkom hospodárskej súťaže.³⁸ O pomyselný level nižšie však máme podniky, ktoré sú často nútené vzájomnej konkurencii pri ponúkaní výrobkov s vysokou kvalitou a nízkou cenou práve vďaka hospodárskej súťaži. Keby nesúťažili, spotrebiteľia by prechádzali ku konkurentom, a teda z tejto spoločnej hry získavajú najmä spotrebiteľia.³⁹

Podľa Európskej komisie je mnoho oblastí štátnej pomoci, ktoré je možné zlúčiť. Hovorí o tzv. marži diskrecie, teda o usmerneniach, rámcoch a nariadeniach v oblasti skupinových výnimiek⁴⁰:

- a.) spoločný ekonomický rozvoj menej rozvinutých, resp. znevýhodnených regiónov,
- b.) spoločný projekt pri vážnom porušení hospodárskej súťaže v niektorom členskom štáte,
- c.) spoločný rozvoj niektorých hospodárskych činností alebo ekonomických oblastí,
- d.) kultúra a ochrana jej dedičstva,
- e.) iné kategórie na základe rozhodnutia Rady.

Pri poskytovaní štátnej pomoci by mali byť navrhované nástroje dobré a ich účinok by mal byť incentívny- príjemca pomoci by mal jej vplyvom zmeniť svoje správanie. Najprv sa spraví tzv. analýza hypotetickej teórie, a teda či by daný investičný zámer bol vhodný aj bez tejto pomoci (stimulačný účinok). Meria sa čistá súčasná hodnota NPV, ktorá sa porovnáva s hypotézou. Na preukázanie správnosti poskytnutia štátnej pomoci sa využívajú interné dokumenty spoločnosti, v ktorých sa môže poukazovať na to, že príjemca pomoci by daný investičný zámer inak nezrealizoval. Pomoc by mala byť preto proporcionálna, a nemala by prekračovať nutné minimum.

Základnými cieľmi štátnej pomoci Európskej únie pri politike hospodárskej súťaži je zisťovanie, či sa danému príjemcovi poskytuje určitá ekonomický výhoda a ak áno, tak v akom rozsahu. Ďalším cieľom je zistenie, či kompenzácia zo štátnej pomoci vydanaj

³⁸ KLVAČOVÁ, Eva. Státní pomoc, nebo dobývání renty? Praha: Professional Publishing, 2005, 198 s. ISBN 80-86946-06-1

³⁹ Európska komisia: Čo je to politika hospodárskej súťaže? [elektronický zdroj]. Brusel, 2012, [cit. 2020-10-27]. Dostupné na: https://ec.europa.eu/competition/consumers/what_en.html

⁴⁰ CLACI, Adina. European Commission. Economic analysis in EU State Aid Control. [elektronický zdroj]. 7.2. 2012. [cit. 2020-11-02]. Dostupné na: <https://www.slideshare.net/barcelonagse/economic-analysis-in-eu-state-aid-control>

členským štátom EÚ je nižšia ako to, čo súkromný investor za daných okolností očakáva. Pri kontrole štátnej pomoci sa využíva empirická analýza investície. To znamená, že investícia sa vyhodnocuje výhľadovo (jej prínosy), vypočítava sa očakávaná návratnosť investície a determinujú sa príležitostné náklady na kapitál. Pri výhľadovom vyhodnocovaní investície sa využívajú základné princípy finančnej teórie- investor by daný projekt realizoval, ak by očakávaná návratnosť investície bola vyššia ako náklady na kapitál. Taktiež sa pozerá na to, či pomoc z verejných zdrojov je vyššia ako kapitálový vklad súkromného investora na základe akéhosi sprievodného testu- zásada pari passu.⁴¹

1.3.1. Inštitucionálny rámec hospodárskej súťaže

Pri koordinácii správneho fungovania trhu sú dôležité inštitúcie. Ako sme si už vyššie uviedli, štát často nemôže byť zároveň vykonávateľom dohľadu nad hospodárskou súťažou a zároveň aj účastníkom hospodárskej súťaže. Preto sa mnoho z týchto kompetencií presúva na iné inštitúcie- národné či nadnárodné. Európska únia má vo svojej výlučnej kompetencii riadenie politiky hospodárskej súťaže. Slovenská republika, ako súčasť Európskej únie, podlieha nariadeniam Európskej komisie. V rámci štátnej pomoci je v období 2019 – 2024 dôležitý Komisariát Európa pripravená pre digitálny vek v kompetencii Margrethe Vestagerovej.

Európska komisia zabezpečuje uplatňovanie a dodržiavanie pravidiel v oblasti hospodárskej súťaže, predovšetkým zabráňuje zvyšovaniu trhovej sily dominantného hráča, blokuje prípadné dohody pri karteloch alebo antitrustoch, či kontroluje fúzie, akvizície a štátnu pomoc (či sa poskytnutím štátnej pomoci nenarúša hospodárska súťaž). Na tento účel má k dispozícii právomoci pri vyšetrovaní a presadzovaní práva (môže vyšetrovať jednotlivé podniky a prípadne udeľovať výnimky). Členské štáty sú povinné Komisii oznámiť plánované opatrenia, ktoré sa týkajú štátnej pomoci.⁴²

K ďalším inštitúciám patrí aj Európsky parlament, Európska rada, Súdny dvor Európskej únie, Európsky úrad pre boj proti podvodom OLAF.⁴³ Na Slovensku sa ochranou

⁴¹ CLAICI, Adina. European Commission. Economic analysis in EU State Aid Control. [elektronický zdroj]. 7.2. 2012. [cit. 2020-11-02]. Dostupné na: <https://www.slideshare.net/barcelonagse/economic-analysis-in-eu-state-aid-control>

⁴² Európska komisia: Čo je to politika hospodárskej súťaže? [elektronický zdroj]. Brusel, 2012, [cit. 2020-10-27]. Dostupné na: https://ec.europa.eu/competition/consumers/what_en.html

⁴³ European Commission. The Commissioners. [cit. 2021-02-11]. Dostupné na: https://ec.europa.eu/commission/commissioners/2019-2024_sk#bootstrap-fieldgroup-nav-item--skupina-komisrov--2

hospodárskej súťaže a koordinácii štátnej pomoci zaoberá Protimonopolný úrad Slovenskej republiky. Ten taktiež zasahuje v prípade narušenia hospodárskej súťaže na Slovensku zo strany súkromných firiem (napr. kartely, vertikálne dohody, koncentrácie) ale aj zo strany orgánov štátnej správy. Plní úlohy, ktoré vyplývajú z členstva Slovenskej republiky v Európskej únii a aplikuje teda slovenské aj európske právo v oblasti hospodárskej súťaži.

Pri poskytovaní štátnej pomoci netreba zabúdať na narušenie hospodárskej súťaže. Môžu nastať rôzne deformácie: deformácia trhu s produktami (prevencia nezmyselného a neefektívneho vstupu alebo výstupu firiem, morálne nebezpečenstvo z pohľadu firiem, ktoré predpokladajú vyššie zisky po prijatí štátnej pomoci, a tak znižujú stimuly pre inovácie); deformácia na trhu so vstupmi (alebo sa zvýši výroba alebo sa presunie); deformácia sektorov a tieňové náklady na zdanenie. Taktiež existujú obavy distribučné či už v rámci členských štátov alebo medzi jednotlivými členskými štátmi. Preto je potrebný istý balans medzi pozitívnymi a negatívnymi efektami štátnej pomoci. Pri tom sa však treba riadiť bázou case – by – case, a hodnotiť jednotlivé zámery zvlášť. Európska komisia navrhuje niekoľko možností na nápravu na zníženie negatívnych efektov, napríklad znižovať množstvo príjemcov, alebo zmeniť selektivitu pre poskytovanie štátnej pomoci.⁴⁴

Modernizácia hospodárskej súťaže, jej úspešnosť, dosahovanie výsledkov v oblasti zamestnanosti, cenovej stability či ekonomického rastu a nutnosť viac prispievať k vytýčeným cieľom v Lisabonskej zmluve viedlo Európsku komisiu k vytvoreniu akéhosi Akčného plánu pre štátnu pomoc.⁴⁵ Po zasadnutí Rady na jar v roku 2005 vyzvala členské štáty aby znižovali úroveň štátnej pomoci a zamerali sa na horizontálne ciele. To viedlo k názoru, že aktuálne podmienky potrebujú ucelenejšiu a hlbšiu reformu v oblasti štátnej pomoci.⁴⁶

Prvým takýmto akčným plánom bol plán reformy na roky 2005 – 2009. Hlavnými cieľmi bola menšia, avšak síce zároveň lepšie ciele štátna pomoc, lepší prístup z ekonomického hľadiska, zvyšovanie transparentnosti, viac účinné postupy

⁴⁴ CLAICI, Adina. European Commission. Economic analysis in EU State Aid Control. [elektronický zdroj]. 7.2. 2012. [cit. 2020-11-02]. Dostupné na: <https://www.slideshare.net/barcelonagse/economic-analysis-in-eu-state-aid-control>

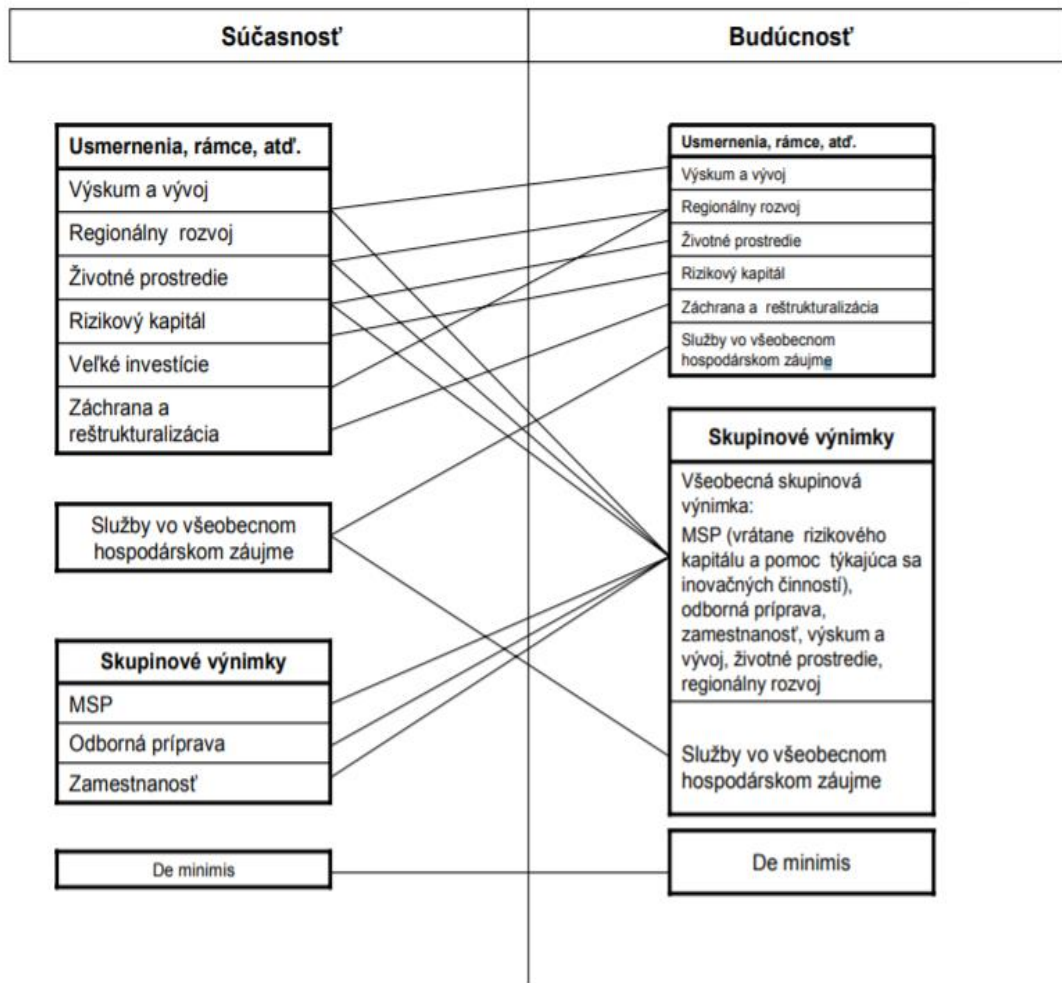
⁴⁵ Komisia európskych Spoločenstiev: Oznamenie jarnej Európskej Rade. Spoločne pracujeme na hospodárskom raste a zamestnanosti. Nový začiatok lisabonskej stratégie. [elektronický zdroj]. Brusel, 2.2.2005, 36 s. [cit. 2020-11-02]. Dostupné na: <https://eur-lex.europa.eu/LexUriServ/LexUriServ.do?uri=COM:2005:0024:FIN:sk:PDF>

⁴⁶ Rada Európskej únie: Závery predsedníctva [elektronický zdroj]. Brusel, 23.3.2005, 39 s. [cit. 2020-11-02]. Dostupné na: https://www.consilium.europa.eu/uedocs/cms_data/docs/pressdata/SK/ec/84350.pdf

a zodpovednosť nielen Európskej komisie ale aj jednotlivých členských štátov (z dôvodu, že Európska komisia nedokáže vylepšiť situáciu v oblasti štátnej pomoci bez angažovanosti štátu). Aby sa opäť pozeralo na základné ciele lisabonskej stratégie v oblasti zamestnanosti a ekonomického rastu, bolo dôležité posilniť analýzu štátnej pomoci v členských štátoch. Vďaka tejto analýze sa môžu zistiť príčiny pre ktoré častokrát zlyhávali poskytnuté štátne pomoci (a to najmä cez analýzu vonkajších vplyvov a zlyhania trhu). Taktiež takáto analýza ponúka akési podklady pre budúce pomoci (dokáže sa zhodnotiť či je konkrétna pomoc oprávnená, implementovateľná a je schopná dosiahnuť stanovený zámer). Dôležitým pojmom pri zhotovovaní akčného plánu bola efektívnosť. V celom dokumente sa spomína efektívne hospodárstvo, a teda že nedochádza k zlyhávaniu trhu. Zlyhanie trhu môže mať rozličné formy. Môže ísť o vonkajšie vplyvy, kedy hospodárske subjekty nedbajú na následky svojho jednania a nevyužívajú svoje zdroje v plnej výške, napr. na VaVaI. Môže ísť o verejné statky, kedy nemôže byť selektívna výhoda z užívania. Ďalej môže ísť o nedokonalé a asymetrické informácie, ktoré spejú k transakčným nákladom, morálnemu hazardu. Existujú taktiež koordinačné problémy, a to najmä v prípadoch ustanovených noriem, infraštruktúre či inováciách. Zlyhaním trhu môže byť aj vysoká trhová sila a trhový vplyv jednej firmy- prípad monopolu. Ak nastáva niektorá z týchto situácií, EÚ chce zakročiť a korigovať tieto zlyhania reguláciami alebo inými formami a prostriedkami. Štátnu pomoc považoval akčný plán ako za druhú najlepšiu možnosť (najprv zanalyzovať možnosť inej formy odstránenia zlyhania trhu s menším vplyvom na trh). V druhom rade by mala byť štátna pomoc skôr motivačná a nemala by výrazne narúšať hospodársku súťaž v rámci krajiny alebo medzi krajinami. Komisia sa vtedy zaviazala, že preskúma doterajšie dokumenty ohľadom štátnej pomoci a zosúladí ich do jedného celku. Na nasledujúcom obrázku môžete vidieť očakávané zmeny v štruktúre, ktoré predpokladala Európska komisia v rámci nového akčného plánu na toto obdobie.⁴⁷

⁴⁷ Komisia európskych Spoločenstiev: Akčný plán štátnej pomoci. Menšie a lepšie zacielená štátna pomoc: orientačný plán reformy štátnej pomoci na roky 2005 - 2009. [elektronický zdroj]. Brusel, 7.6.2005, 19 s. [cit. 2020-11-02]. Dostupné na: <https://eur-lex.europa.eu/LexUriServ/LexUriServ.do?uri=COM:2005:0107:FIN:SK:PDF>

Obrázok 2: Akčný plán štátnej pomoci



Zdroj: Akčný plán štátnej pomoci, dostupné na: <https://eur-lex.europa.eu/LexUriServ/LexUriServ.do?uri=COM:2005:0107:FIN:SK:PDF>

Komisia prijala 19 právnych predpisov, ktoré rozdelila do dvoch skupín: od roku 2005 po rok 2006 a od roku 2007 po rok 2008. Revízia procesných pravidiel pre procesné a implementačné nariadenie bola nahradená pravidlom Best practices (vylepšovanie vnútorných postupov pričom nie je potrebná akákoľvek zmena právneho rámca).⁴⁸ Po tomto prvom Akčnom pláne nasledovalo niekoľko ďalších, ktoré upravovali slabé miesta predchádzajúcich, a tak sa postupne legislatívna podpora štátnej pomoci vylepšuje. V tejto práci si kvôli obsahovej náročnosti nebudeme spomínať všetky, avšak vypichneme pre nás podstatné detaily a načrtne najnovší Akčný plán pre najbližšie roky.

⁴⁸ Komisia európskych Spoločenstiev: Akčný plán štátnej pomoci. Menšie a lepšie zacielená štátna pomoc: orientačný plán reformy štátnej pomoci na roky 2005 - 2009. [elektronický zdroj]. Brusel, 7.6.2005, 19 s. [cit. 2020-11-02]. Dostupné na: <https://eur-lex.europa.eu/LexUriServ/LexUriServ.do?uri=COM:2005:0107:FIN:SK:PDF>

Jednou z oblastí, ktoré upravuje Európska komisia v rámci poskytovania štátnej pomoci je poľnohospodárstvo, lesníctvo a vidiecke oblasti, ktoré sa dostávajú do súvislosti so spoločnou poľnohospodárskou politikou a Európskym poľnohospodárskym fondom pre rozvoj vidieka. Spoločná poľnohospodárska politika (SPP) má dva piliere: nástroje na podporu fungovania trhov v poľnohospodárstve (nariadenia) pre potravinové a dodávateľské reťazce a pre rozvoj vidieka. Pre obdobie 2014 – 2020 sa stanovili tri základné zámery poskytovania pomoci. Prvým zámerom je potravinová výroba a jej udržateľnosť, druhým zámerom sú opatrenia súvisiace s ochranou prírodných zdrojov a klímy a tretím zámerom je rozvoj územia. Tieto zámery sa uplatňujú na kategórie v odvetviach poľnohospodárstvo, lesné hospodárstvo a podniky vo vidieckych oblastiach.⁴⁹

V súčasnosti vznikla na roky 2021 – 2027 nová politika súdržnosti, na modernizáciu investičnej politiky Európskej únie. Nový rámec sa zameriava na päť dôležitých cieľov. Prvé dva ciele sa zameriavajú na oblasť regionálneho rozvoja, na ktorý bude vyčlenených 65% - 85% finančných zdrojov z EFRR a z Kohézneho fondu. Ide o cieľ inteligentnejšej Európy, kde sa bude zameriavať hlavne na zvyšovanie inovácií, transformácii hospodárstva, zvyšovanie digitalizácie a na podporu MSP. Druhým cieľom je tzv. Greener, alebo inak nazvaný cieľ uhlík zadarmo Európe. Ďalším cieľom je prepájanie Európy cez vytvorenie strategických dopravných sietí a digitálnych sietí. Posledným cieľom je Európa bližšia občanom, čo znamená že sa má podporovať rozvojová stratégia k udržateľným miestam a obciam. V rámci prvého cieľa sa táto nová politika bude naďalej investovať najmä do tých regiónov, ktoré sú najmenej rozvinuté. Metodika, ktorá sa bude využívať je taktiež naďalej založená najmä na ukazovateli HDP na obyvateľa. Ďalšie pridané ukazovatele majú dopomôcť k lepšiemu obrazu reality v jednotlivých regiónoch. Zhodnocovanie výkonnosti investičného zámeru sa naďalej, ako doteraz, bude hodnotiť číslami (ako je napr. počet novovytvorených pracovných miest), ale taktiež bude zavedený tzv. dialóg medzi poskytovateľom, koordinátorom, prijímateľom štátnej pomoci a Komisiou.⁵⁰

Európska komisia v súčasnosti rieši aj vplyv aktuálnej pandémie (rok 2020) na poskytovanie štátnej pomoci. Jej prepuknutie malo dopad na mnohé ekonomiky členských

⁴⁹ Usmernenie Európskej únie o štátnej pomoci v odvetviach poľnohospodárstva a lesného hospodárstva a vo vidieckych oblastiach na roky 2014 až 2020. [elektronický zdroj]. Bratislava, 9.11.2018, s. 154 [cit. 2021-01-25]. Dostupné na: [https://eur-lex.europa.eu/legal-content/SK/TXT/PDF/?uri=CELEX:02014XC0701\(01\)-20181109&from=EN](https://eur-lex.europa.eu/legal-content/SK/TXT/PDF/?uri=CELEX:02014XC0701(01)-20181109&from=EN)

⁵⁰ Európska komisia: New Cohesion Policy. Regional Development and Cohesion Policy beyond 2020: The New Framework at a glance. [elektronický zdroj]. [cit. 2020-11-02]. Dostupné na: https://ec.europa.eu/regional_policy/en/2021_2027/#1

štátov ale taktiež na celé hospodárstvo EÚ. Európska komisia preto reagovala na zmiernovanie socio- ekonomických dopadov aj v oblasti štátnej pomoci. Pravidlá, ktoré Únia nastavila umožňujú jednotlivým členským štátom podniknúť kroky, ktoré sú rýchle ale aj účinné. Keďže Komisia priradila pandémiu do oblasti neobvyklých udalostí mimo kontroly vlády, umožnila tak štátom dopomáhať si podpornými opatreniami, akými sú napríklad dotácie na mzdy, stopnutie daní z príjmov, pridanej hodnoty či sociálne príspevky. V rámci EÚ vznikla Investičná iniciatíva ako odpoveď na pandémiu. Táto iniciatíva okrem iného zahŕňa aj zrušenie povinnosti členských štátov vrátiť nevyčerpané finančné prostriedky zo štrukturálnych fondov. Jedným z hlavných cieľov EK je využiť všetky dostupné finančné prostriedky z fondov, ktoré má na podporovanie členských štátov čo najefektívnejšie, najrýchlejšie a s najmenšou možnou mierou byrokracie. Ostatné pravidlá na poskytnutie štátnej pomoci nie sú ovplyvnené priamo, a preto nemusí EK promptne reagovať a meniť. Ak sa pravidlá štátnej pomoci dajú uplatniť, konkrétne členské štáty príjmu opatrenia na podporu odvetví alebo spoločností, ktoré boli najviac zasiahnuté. Podľa článku 107 ZFEÚ a odsekov 3 a 2 Zmluva umožňuje členským štátom zmierniť naliehavé potreby likvidity a tým podporiť firmy, ktorým hrozí bankrot a taktiež im poskytnúť priamo odškodné podľa dopredu definovanej schémy. Podľa Komisie je štátna pomoc v tejto súvislosti odôvodnená a vyhlásila ju preto sa zlučiteľnú s vnútorným trhom cez toto obdobie a účelom je riešiť nedostatočnú likviditu podnikov a zároveň zaistiť ďalšie fungovanie a životaschopnosť najmä MSP. Dôležitá je ale pri poskytovaní štátnej pomoci za účelom zmiernenia dopadov primeranosť. Štátna pomoc ale nesmie smerovať do podnikov, ktoré boli v hospodársky zlej situácii už pred 31.decembrom 2019, teda pred vypuknutím pandémie. Inak nie je výrazný zásah do poskytovania štátnej pomoci, a môže byť poskytovaná na základe udelených výnimiek štandardnou formou, akou bola doteraz realizovaná v členských krajinách.⁵¹

Nakoľko je z rozpočtu EÚ financované veľké množstvo rôznych programov a projektov, bola v rámci Európskej komisie vytvorená inštitúcia OLAF (fr. Office de Lutte Anti-Fraude). Je to Európsky úrad pre boj proti podvodom a jeho úlohou je zisťovanie, vyšetrovanie a opatrenia voči rôznym podvodom v rámci financovanie a finančných

⁵¹ Európska komisia: Oznámenie Komisie. Dočasný rámec pre opatrenia štátnej pomoci na podporu hospodárstva v súčasnej situácii spôsobenej nákazou COVID-19. [elektronický zdroj]. [cit. 2020-10-20]. Dostupné na: https://ec.europa.eu/competition/state_aid/what_is_new/TF_consolidated_version_amended_3_april_8_may_29_june_and_13_oct_2020_sk.pdf

prostriedkov EÚ. Zameriava sa na podvody, korupciu a iné finančné trestné činy, najmä ak ide o výdavky EÚ na štrukturálne fondy, fondy rozvoja vidieka, poľnohospodársku politiku či priame výdavky. Úrad vyhľadáva a kontroluje nezákonné praktiky sám, ale prijíma taktiež všetky podnety od občanov Európskej únie (priamo alebo sprostredkované cez Národné úrady členských krajín pre OLAF).⁵² Ako nezávislý orgán Európskej komisie veľmi úzko kooperuje s ostatnými inštitúciami EÚ a všetkými členskými krajinami. S Európskym parlamentom spolupracuje pri dohľade a kontrole pri čerpaní rozpočtu EÚ. Pri tvorbe právnych predpisov v oblasti podvodov žiada o pomoc Rada, ktorej sú poskytnuté informácie o výsledkoch vyšetrovania a slabých miestach. S Európskym dvorom audítorov má spoločné záujmy, a to ochrana finančných záujmov a koordinácia finančného hospodárenia EÚ. Raz ročne sa pracovníci jednotlivých inštitúcií stretávajú a diskutujú o problémoch a možných zmenách.⁵³ Keďže štátna pomoc je dotovaná aj z rozpočtu EÚ a jej jednotlivých fondov, patrí pod oblasť kontroly OLAF.⁵⁴ Pri poľnohospodárskej politike sa venuje najmä prešetrovaniu priamych platieb a ich oprávnenému poskytnutiu, resp. zamietnutiu. Okrem toho, že OLAF prešetruje jednotlivé prípady a podnety, môže pri ich skúmaní odhaliť systémové chyby členskej krajiny. Príkladom je napr. aj Slovensko, kde v roku 2020 prešetroval OLAF tri nezrovnalosti v súvislosti s priamymi platbami. V rámci vyšetrovania sa zistili nedostatočné a značne obmedzené kontroly platieb a netransparentné poskytovanie pomoci.⁵⁵

Za presadzovanie zákonov o hospodárskej súťaži zodpovedá Generálne riaditeľstvo pre hospodársku súťaž, ako útvar komisariátu pre hospodársku súťaž. Ako sme si už povedali, pri štátnej pomoci je obzvlášť dôležité dbať na ochranu hospodárskej súťaže a konkurencieschopnosti. Hlavnú zodpovednosť za fungovanie GR má hlavný ekonóm pre hospodársku súťaž. Medzi jeho úlohy patrí hodnotenie ekonomického dopadu na rôzne hospodárske aktivity pri presadzovaní pravidiel hospodárskej súťaže. Pre štátnu pomoc bolo

⁵² Úradný vestník Európskej únie. Rozhodnutie Komisie z 28. apríla 1999, ktorým sa zriaďuje Európsky úrad pre boj proti podvodom (OLAF). [elektronický zdroj]. Brusel, 31.5.1999, s. 3 [cit. 2021-02-10]. Dostupné na: <https://eur-lex.europa.eu/legal-content/SK/TXT/PDF/?uri=CELEX:31999D0352&from=EN>

⁵³ European Commission. European Anti-Fraud Office: Cooperation with EU institutions. [elektronický zdroj]. [cit. 2021-02-10]. Dostupné na https://ec.europa.eu/anti-fraud/policy/working-with-eu/cooperation-with-eu-institutions_en

⁵⁴ Úradný vestník Európskej únie. Rozhodnutie Komisie z 28. apríla 1999, ktorým sa zriaďuje Európsky úrad pre boj proti podvodom (OLAF). [elektronický zdroj]. Brusel, 31.5.1999, s. 3 [cit. 2021-02-10]. Dostupné na: <https://eur-lex.europa.eu/legal-content/SK/TXT/PDF/?uri=CELEX:31999D0352&from=EN>

⁵⁵ OLAF. Tlačová správa: OLAF uzatvára prípady týkajúce sa poľnohospodárskych fondov EÚ na Slovensku. [elektronický zdroj]. Brusel, 21.1.2021, s. 3 [cit. 2021-02-11]. Dostupné na: https://ec.europa.eu/anti-fraud/media-corner/news/21-01-2021/olaf-closes-cases-eu-agricultural-funds-slovakia_sk

publikovaných generálnym riaditeľstvom mnoho štúdií, pričom sa zameriava buď na konkrétne odvetvia a ich efektívnosť pri poskytnutej štátnej pomoci, alebo na želané výstupy naprieč všetkými odvetviami.⁵⁶ Aby bola kontrola úplne nestranná a objektívna, bola zavedená funkcia vyšetrovateľa. Ten vedie ústne pojednávania, zabezpečuje transparentnosť vyšetrovaní a dodržiavanie práv a zákonov. Jeho úlohou teda nie je viesť samotné vyšetrovanie a riešiť podnety, jeho úlohou je byť tzv. nezávislým sudcom pri sporoch medzi kontrolovanými stranami a GR.⁵⁷

Tak ako Európska únia, tak aj Slovenská republika poverila dohľadom nad štátnu pomoc vlastnú inštitúciu Protimonopolný úrad Slovenskej republiky (PMÚ SR). Jeho úlohou je ochrana hospodárskej súťaže na území SR a tým podporovať hospodársky rozvoj, inovácie či konkurencieschopnosť. Túto pozíciu prebral PMÚ SR v roku 2016 od Ministerstva financií Slovenskej republiky, nielen vo vzťahu k štátnej pomoci na Slovensku ale taktiež vo vzťahu k EÚ. Je akýmsi koordinátorom pomoci, ktorý má niekoľko hlavných úloh. Prvotnou úlohou je vyhotovenie stanoviska k schéme pomoci (dbá na dodržiavanie predpisov Európskej komisie) a ad hoc stanoviská k návrhom. Ďalej zaisťuje spoluprácu medzi poskytovateľom štátnej pomoci a EK; vyhotovuje správu o štátnej pomoci, ktorá bola poskytnutá, vždy za predchádzajúci kalendárny rok a taktiež predkladá stanoviská k predpisom Slovenskej republiky (najmä či sa pridržajú zásad EÚ pre štátnu pomoc). V rámci toho sa preto vytvoril centrálny register na evidenciu štátnej pomoci a jej monitorovanie (IS SEMP). Tento register pozostáva z troch častí. Prvou časťou je CRM-systém (Customer Relationship Management). K tomu má prístup len PMÚ SR ako koordinátor. Druhou časťou je portál, ku ktorému majú prístup už aj poskytovatelia štátnej pomoci (štát), kde môžu zadávať nové schémy poskytovania pomoci alebo rôzne dôležité údaje. Pre širokú verejnosť je tretia časť, verejný portál, kde môže verejnosť nájsť základné informácie o štátnej pomoci (akými sú schémy, výnimky, individuálna štátna pomoc, minimálna pomoc, zoznam poskytovateľov a pod.). Taktiež tu môže nájsť verejnosť aktuálne oznamy a zmeny v poskytovaní štátnej pomoci. Pri hodnotení, či ide o štátnu pomoc, má PMÚ SR k dispozícii Príručku koordinátora pomoci. Tá obsahuje 13 základných krokov k zhodnoteniu či sa jedná alebo nie o štátnu pomoc. Pri štátnej pomoci na Slovensku je potrebné rozlišovať kto je poskytovateľom štátnej pomoci, v akej oblasti sa štátna pomoc

⁵⁶ European Commission. Competition: Directorate- General for Competition. [cit. 2021-02-11]. Dostupné na: https://ec.europa.eu/dgs/competition/index_en.htm

⁵⁷ European Commission. Competition: Mission. [cit. 2021-02-11]. Dostupné na: https://ec.europa.eu/competition/hearing_officers/index_en.html

dáva a na aký účel bude vyčlenená. Medzi poskytovateľov štátnej pomoci patria ministerstvá, daňové úrady, colné úrady alebo iné verejné inštitúcie. V súčasnosti je umožnené poskytovanie štátnej pomoci aj Úradu vlády SR, Agentúre pre vedu a výskum a Audiovizuálnemu fondu. Štátna pomoc na Slovensku môže byť poskytovaná buď v priamej alebo nepriamej forme. Priamou formou sa rozumie peňažný prostriedok (môže ísť o grant či dotáciu, úhrady úverov či NFP). Nepriama pomoc sa považuje za nepeňažnú, a ide najmä o štátne záruky či rôzne formy úľav.⁵⁸

1.3.2. Legislatívny rámec hospodárskej súťaže

Na to aby mohla investičná činnosť správne fungovať, a aby ju mohli kompetentné inštitúcie kontrolovať, musí existovať na týchto úrovniach (na ktorých sú dané inštitúcie) legislatívny rámec. Tvorí ho Zmluva o fungovaní EÚ a jej články 107 a 109. Do slovenskej legislatívy boli implementované zásady z týchto článkov do zákonov (napr. zákon o štátnej pomoci).

Legislatívny rámec v oblasti štátnej moci môžeme sledovať už od jej počiatkov, ešte keď to bolo Európske združenie uhlia a ocele. V Parížskej zmluve môžeme nájsť článok 4, v ktorom sa zakazovali akékoľvek dotácie alebo iné formy pomoci na trhu uhlia a ocele. Za nedodržanie zákazu Vysoký úrad (dnešná Európska komisia) uvažoval sankcie. Následne v Rímskej zmluve pre Európske hospodárske spoločenstvo môžeme nájsť zákaz pomoci pre podniky a odvetvia, ak by táto pomoc mala potenciál narušiť hospodársku súťaž. Od roku 1968 sa legislatíva upierala najmä na export (po založení colnej únie). Začiatkom 90. rokov sa ale preorientovalo na zahraničné investície, ktoré sa zdali byť najviac škodlivé pre zdravé fungovanie trhu. Všetky tieto zákazy boli ale len akousi formou obmedzenia, preto sa Únia snažila prísť s konceptom maximálneho možného rozsahu pri poskytovaní pomoci. Ideálnym sa zdal byť región, konkrétne pomoci smerované do najmenej a menej rozvinutých regiónov. V tom období sa začalo rozlišovať medzi regiónmi v periférii a regiónmi v centre. Kým pri tých prvých bola pomoc neobmedzená, pri centrálnych platili pravidlá, akými boli napríklad maximálne percento z celkových grantov, transparentnosť, či sektorovosť. Tento vývoj dokázal postupne zachytávať nedokonalosti či medzery v zákonoch. Prvou takou medzerou bolo, že veľa vtedajších členských štátov neinvestovalo do rozvoja, ale skôr

⁵⁸ VLACHYNSKÝ, Martin a kol. Efektívnosť fungovania programov štátnej pomoci [elektronický zdroj]. [cit. 2020-10-24], 2014, 226 s. Dostupné na: https://www.ia.gov.sk/data/files/np_csd_I/RUZ/Efektivnost_fungovania_programov_statnej_pomoci.pdf

podporovali upadajúce odvetvia a zamestnanosť v nich. Z toho vyplynula maximálna výška dotácie na jedno pracovné miesto. S príchodom Lisabonskej zmluvy v roku 2007 sa štátna pomoc presunula do článkov 107 až 109.⁵⁹

V Zmluve o fungovaní EÚ môžeme nájsť v článku 107 oddiel 2 legislatívny rámec na pomoc poskytovanú štátmi: „ Ak nie je zmluvami ustanovené inak, pomoc poskytovaná členským štátom alebo akoukoľvek formou zo štátnych prostriedkov, ktorá narúša hospodársku súťaž alebo hrozí narušením hospodárskej súťaže tým, že zvyhodňuje určitých podnikateľov alebo výrobu určitých druhov tovaru, je nezlučiteľná s vnútorným trhom, pokiaľ ovplyvňuje obchod medzi členskými štátmi.“ Tento prvý odsek z článku 107 nám teda hovorí, kedy dochádza k porušovaniu pravidiel pri poskytovaní štátnej pomoci, ktorá sa pokladá za štátnu iba keď ide zo zdrojov štátu. Ďalej nám tento článok definuje čo je zlučiteľné s vnútorným trhom (ide o sociálny rozmer pomoci bez diskriminácie, mimoriadne udalosti a škody nimi spôsobené). V špecifických prípadoch je zlučiteľné s vnútorným trhom pomoc na rozvoj regiónov s nižšou životnou úrovňou a vysokou nezamestnanosťou (musí sa však dbať nielen na sociálnu situáciu v danom regióne, ale aj na hospodársku a štrukturálnu); pomoc pri dôležitom projekte ktorý sa vykonáva v záujme celej EÚ; pomoc pre určité činnosti resp. oblastí ak to neovplyvní celkový obchod; pomoc kultúrneho charakteru alebo iné pomoci ktoré môže schváliť Rada. Článok 108 sa venuje aktualizáciám a ich kontrolovaniu, nakoľko sa venuje skúmaniu poskytovania štátnej pomoci, ich zmenám a súlade s nariadeniami EÚ. Ak nájde pochybenie, môže túto skutočnosť posunúť Rade, ktorá danú záležitosť vyhodnotí. V článku 109 je splnomocnenie Rade, ktorá môže vydávať potrebné nariadenia v oblasti štátnej pomoci.⁶⁰

V roku 1998 bol zavedený blok výnimiek (GBER), ktorý umožnil určitým kategóriám poskytovať štátnu pomoc v súlade so Zmluvou. Členské štáty ak môžu poskytnúť pomoc a až po nej detailne informovať o danej skutočnosti. Bolo udelených 15 blokov pri ktorých si členské štáty majú možnosť uplatniť štátnu pomoc. V rámci vymedzenia blokov bolo zavedené aj pravidlo de minimis. To hovorí o minimálnej pomoci,

⁵⁹ Úradný vestník Európskej únie. Zmluva o fungovaní Európskej únie (konsolidované znenie). [elektronický zdroj]. Bratislava, 7.6.2016, s. 6 [cit. 2020-01-18]. Dostupné na: https://eur-lex.europa.eu/resource.html?uri=cellar:9e8d52e1-2c70-11e6-b497-01aa75ed71a1.0021.01/DOC_3&format=PDF

⁶⁰ Úradný vestník Európskej únie. Zmluva o fungovaní Európskej únie (konsolidované znenie). [elektronický zdroj]. Bratislava, 7.6.2016, s. 6 [cit. 2020-01-18]. Dostupné na: https://eur-lex.europa.eu/resource.html?uri=cellar:9e8d52e1-2c70-11e6-b497-01aa75ed71a1.0021.01/DOC_3&format=PDF

ktorá sa poskytuje jedinému podniku a neprekročí hornú hranicu 200 000 eur (pričom je to kumulatívne v priebehu troch rokov). Jednotlivé horné hranice sa líšia podľa sektorov a to bez ohľadu na formu financovania. V odvetví poľnohospodárstva je to 20 000 eur a štátny limit je 1,25% z ročnej produkcie v jedinom poľnohospodárskom podniku. V ojedinelých prípadoch sa táto hranica môže zvýšiť na 25 000 eur a 1,5%. Kumulatívna výška v danom členskom štáte nesmie presiahnuť percentuálnu hranicu. Maximálna suma pre členský štát je vyrátaná ako priemer najvyšších hodnôt výroby v poľnohospodárstve za roky 2012 až 2017. Pre Slovenskú republiku je to v prvom prípade 29 947 167 eur a v druhom prípade 35 963 600 eur.⁶¹

Ako sme si už povedali, legislatíva Slovenskej republiky ohľadom štátnej pomoci je vo vysokej miere kompatibilná s legislatívou EÚ. Na Slovensku existuje a je v platnosti Zákon o štátnej pomoci, ktorý začal účinkovať od roku 2016. V ňom je definovaný koordinátor pomoci na Slovensku- Protimonopolný úrad SR.

Na Slovensku máme legislatívne vymedzené tri ciele štátnej pomoci⁶²: odvetvovú, horizontálnu a pôdohospodársku. Horizontálnu pomoc je možné poskytnúť komukoľvek po splnení kritérií a je na ňu vymedzených sedem podtried. Audiovizuálny fond podporuje kultúru a kultúrne dedičstvo finančne a to do hornej hranice maximálnej novej intenzity investičnej pomoci. Ide pri tom najmä o tvorbu audiovizuálnych diel a práce s tým spojené.⁶³ Horizontálna pomoc je určená najmä malým a stredným podnikom. Prioritou je výskum a vývoj, zamestnanosť ale aj životné prostredie. Najväčšou kategóriou horizontálnej pomoci je regionálna pomoc. Na Slovensku sa regionálna investičná pomoc vyčleňuje na projekty v priemyselnej výrobe, na technologické centrá a pre centrá podnikových služieb, pričom môže ísť o dotáciu, rôzne formy úľavy (daňové), príspevky alebo prevody majetku. Podľa formy pomoci sa určuje aj poskytovateľ pomoci. Ak ide o dotácie na majetok, poskytovateľom je ministerstvo hospodárstva (MH SR), ak ide o finančné úľavy, poskytovateľom je ministerstvo financií (MF SR), ak ide o príspevky na tvorbu nových pracovných miest, poskytovateľom je ministerstvo práce, sociálnych vecí a rodiny (MPSVR

⁶¹ Úradný vestník Európskej únie. Nariadenie Komisie (EÚ) 2019/316 z 21. februára 2019, ktorým sa mení nariadenie č. 1408/2013 o uplatňovaní článkov 107 a 108 Zmluvy o fungovaní EÚ na pomoc de minimis v sektore poľnohospodárstva. [elektronický zdroj]. Brusel, 22.2.2019, s. 6 [cit. 2020-10-24]. Dostupné na: http://www.statnapomoc.sk/wp-content/uploads/2015/02/2019_316.pdf

⁶² VLACHYNSKÝ, Martin a kol. Efektívnosť fungovania programov štátnej pomoci [elektronický zdroj]. [cit. 2020-10-24], 2014, 226 s. Dostupné na:

https://www.ia.gov.sk/data/files/np_csd_I/RUZ/Efektivnost_fungovania_programov_statnej_pomoci.pdf

⁶³ Zákon č. 516/2008 Z.z. o Audiovizuálnom fonde a o zmene a doplnení niektorých zákonov

SR), ak ide o cestovný ruch, poskytovateľom je ministerstvo dopravy a výstavby (MDV SR), ak ide o majetkový prevod, tak poskytovateľom je vlastník daného majetku (nehnutelnosti) ktorý zastupuje štát.⁶⁴ Odvetvová pomoc, na rozdiel od tej horizontálnej, je adresovaná jednotlivým odvetviam, pričom ide o tzv. citlivé odvetvia (uholný priemysel, doprava či oceliárstvo). Medzi takýto špecifický sektor patrí aj poľnohospodárstvo.⁶⁵

Na Slovensku je do legislatívy zahrnutá aj štátna pomoc pre pôdohospodárstvo v dvoch dokumentoch: Výnosom MPaRV SR z roku 2014 a Usmernením MPaRV SR z roku 2011. Tieto dokumenty dopĺňajú Zákon o pôsobnosti orgánov štátnej správy pri poskytovaní podpory v pôdohospodárstve a rozvoji vidieka z roku 2007. Týka sa pomoci pre poľnohospodárstvo, potravinárstvo, lesné hospodárstvo, rybné hospodárstvo, a môže ísť o pomoc priamu (dotácie), nepriamu alebo minimálnu. Pomoc de minimis je rozdelená podľa sektorov: výroba poľnohospodárskych výrobkov 15 000 eur, spracovanie a marketing poľnohospodárskych výrobkov a lesné hospodárstvo 200 000 eur a sektor rybného hospodárstva 30 000 eur. Cieľom organizácie trhu je zmierňovať negatívne udalosti na trhu a zároveň zabezpečovať nepretržitú dodávku výrobkov spotrebiteľom cez rôzne ekonomické a obchodné nástroje. Využívajú sa pri tom cenové, kompenzačné, intervenčné a regulačné nástroje. Riadiacim orgánom pri tejto podpore je Ministerstvo pôdohospodárstva a rozvoja vidieka Slovenskej republiky (MPaRV SR), ktorý riadi financovanie z fondov EÚ pre poľnohospodárov, monitoruje a usmerňuje platobnú agentúru. Platobná agentúra sa radí medzi rozpočtové organizácie prepojené na ministerstvo a jeho rozpočet. Rozhoduje najmä o poskytnutí, resp. neposkytnutí štátnej pomoci v oblastiach vymedzených zákonom. Na Slovensku je možné každoročne požiadať o tzv. priamu podporu, ktorá je vyplácaná zo štátneho rozpočtu alebo z rozpočtu EÚ. Zo štátneho rozpočtu sa financujú vnútroštátne platby na plochu, chmeľ a dobytok. Z EÚ je to Európsky poľnohospodársky záručný fond (určené najmä pre činnosti spojené s poľnohospodárstvom) a Európsky poľnohospodársky fond pre rozvoj vidieka (smerujúce do oblastí s prírodnými obmedzeniami, sústavy NATURA 2000, klimatických opatrení či ekologického hospodárstva). Poskytnutá výška priamej podpory je na základe každoročne aktualizovaných sadzieb pre jednotlivé druhy

⁶⁴ Zákon č. 57/2018 Z.z. o regionálnej investičnej pomoci a o zmene a doplnení niektorých zákonov

⁶⁵ VLACHYNSKÝ, Martin a kol. Efektívnosť fungovania programov štátnej pomoci [elektronický zdroj]. [cit. 2020-10-24], 2014, 226 s. Dostupné na: https://www.ia.gov.sk/data/files/np_csd_I/RUZ/Efektivnost_fungovania_programov_statnej_pomoci.pdf

kategórii pomoci. Platobná agentúra musí prevádzkovať informačný systém, v ktorom sú všetky potrebné údaje o vykonaných činnostiach a platbách.⁶⁶

Záväzným dokumentom v rámci poskytovania štátnej pomoci na Slovensku je schéma pomoci, v ktorom sa adjustuje pomoc a jej poskytovanie pre jednotlivých príjemcov. Vytvorenie schémy je v kompetencii poskytovateľov alebo nimi poverených osôb a sú zostavované na základe právnych predpisov a v plnom súlade s nimi. Posudzuje ju koordinátor. Pre jednotlivé formy pomoci vytvára poskytovateľ samostatnú schému. Každá schéma musí obsahovať predpísané kapitoly, medzi ktoré patrí právny základ, aký je zámer poskytovanej pomoci, kto pomoc dáva a kto ju prijíma, aký veľký rozsah daná investícia má, jej forma výška a intenzita, podmienky poskytovania, oprávnené projekty a náklady, akým spôsobom bude poskytovaná, jej celkový rozpočet a kumulácia jednotlivých pomoci. Ďalšími dôležitými časťami sú transparentnosť a revidovanosť, jej kontrola a auditovanie, dĺžka platnosti a účinnosti. Poslednou kapitolou sú všetky potrebné prílohy ku konkrétnemu projektu. Štátna pomoc môže byť poskytnutá v prípade, ak ju schváli Európska komisia, preto sa na ňu viaže aj notifikačná povinnosť. Tú podáva poskytovateľ koordinátorovi, ktorý notifikáciu posudzuje a predkladá Európskej komisii. Tá následne vydá stanovisko a rozhodnutie. Z povinnosti notifikácie sú vylúčené minimálne pomoci, pomoc pre skupinové výnimky a pomoc poskytovaná na základe schém. V prípade, ak je vyžadovanie štátnej pomoci neoprávnené je nutné celú poskytnutú pomoc vrátiť (taktiež vrátane úrokov) do rozpočtu z ktorého bola čerpaná. Keďže je Slovensko súčasťou Európskej únie, rozhodnutie o porušení a neoprávnenom vyžadovaní štátnej pomoci rozhoduje Európska komisia, ktorá toto rozhodnutie zasiela členskej krajine- koordinátorovi v danom členskom štáte. Ten na základe tohto dokumentu začne túto pomoc vymáhať naspäť.⁶⁷

Ad hoc pomoc môžeme vo všeobecnosti chápať ako case-by-case pomoc. Nie je to pomoc, ktorá by spadala do niektorej schémy pomoci. Táto pomoc je podmienená skupinovou výnimkou, osobitným predpisom alebo môže byť schválená Európskou komisiou. Legálnosť a oprávnenosť pomoci v tomto prípade vyhodnocuje koordinátor a jeho rozhodnutie je obligátne.⁶⁸

⁶⁶ Zákon č. 543/2007 o pôsobnosti orgánov štátnej správy pri poskytovaní podpory v pôdohospodárstve a rozvoji vidieka

⁶⁷ Zákon č. 561/2007 Z.z. o investičnej pomoci a o zmene a doplnení niektorých zákonov

⁶⁸ Zákon č. 358/2015 Z.z. o úprave niektorých vzťahov v oblasti štátnej pomoci a minimálnej pomoci a o zmene a doplnení niektorých zákonov (zákon o štátnej pomoci)

Pri poskytovaní investičnej pomoci je dôležité aj jej smerovanie z hľadiska regiónov. Slovenská republika má v Nariadení vlády z roku 2018 presne definované maximálnu intenzitu pomoci, maximálnu výšku pomoci v jednotlivých regiónoch Slovenska, pričom sa krajina delí na tri regióny: západné Slovensko (okrem Bratislavského kraja), stredné Slovensko a východné Slovensko. Pri príspevkoch na novovytvorené pracovné miesto sa krajina delí na štyri zóny podľa percenta priemernej miery evidovanej nezamestnanosti. Intenzita poskytnutej pomoci môže byť maximálne do hodnoty 50 miliónov eur. Investičná pomoc môže prekročiť túto hranicu len pri iných splnených podmienkach (a to na základe príloh nariadenia). Pri rozhodovaní o poskytnutí pomoci sa podmienky nelíšia pre zahraničných a domácich investorov. Podľa toho do ktorého regiónu investičná pomoc smeruje a v ktorej oblasti bude poskytnutá sa maximálna intenzita pomoci delí na 25% na západnom Slovensku a po 35% na strednom Slovensku a východnom Slovensku.⁶⁹

⁶⁹ Nariadenie vlády Slovenskej republiky, ktorým sa ustanovujú podmienky na poskytnutie investičnej pomoci a maximálna výška investičnej pomoci v regiónoch Slovenskej republiky. [elektronický zdroj]. Bratislava, 29.6.2018, s. 17 [cit. 2021-01-25]. Dostupné na: <https://www.sario.sk/sites/default/files/content/files/sario-nariadenie-vlady.pdf>

2. Cieľ práce

Štátnu pomoc považujeme za veľmi významný externý zdroj financovania do investícií nie len na Slovensku, ale aj v mnohých iných krajinách v rámci Európskej únie. To, že je táto pomoc veľmi významná nám však neukazuje to, či je aj efektívna. Častokrát sa stretávame so spornými príkladmi poskytnutia investícií formou štátnej pomoci (či už ide o konkrétnu formu štátnej pomoci, o smerovanie investícií alebo o konečného užívateľa pomoci). Preto je hlavným cieľom našej práce skúmať štátnu pomoc a jej vplyv na investičný proces, či už poskytnuté štátne pomoci boli efektívne a aké sú problémy pri ich poskytovaní a teda problémy s investičným procesom. Štátna pomoc na Slovensku je regulovaná Európskou komisiou. Tej sa, skôr či neskôr, zodpovedá za všetky poskytnuté pomoci. To čo však poskytovateľ štátnej pomoci na Slovensku považuje za veľmi prínosné, nemusí považovať za prínosné aj Európska komisia. Preto je podľa nášho názoru vhodné optimálnou a všeobecne známou metódou zhodnotiť prínosy investícií.

Medzi čiastkové ciele patrí skúmanie schválených investičných pomoci (ich celková výška ale aj vyčerpaná štátna pomoc) za vymedzené časové obdobie a zachytiť zmenu v jednotlivých podieloch štátnej pomoci celkovo v celom národnom hospodárstve, ale aj vo vybranom sektore. Ako už vieme, štátna pomoc môže byť horizontálna, odvetvová alebo pôdohospodárska. Nakoľko nie je možné zachytiť problematiku na tak malom priestore vo všetkých oddieloch, zameriame našu pozornosť na pôdohospodárstvo, konkrétne na poľnohospodárstvo. Cieľom je zachytiť problematiku investičného procesu na Slovensku a pozrieť sa na efektívnosť štátnej pomoci. Túto problematiku by bolo vhodné pozorovať aj z hľadiska členstva Slovenska v Európskej únii. Taktiež je naším čiastkovým cieľom pri zhodnocovaní efektívnosti rozlíšiť pri akej veľkosti podnikov bola štátna pomoc viac efektívna a pri ktorej veľkosti podnikov bola štátna pomoc menej efektívna. Tým by sme chceli poukázať kde by sa malo zo štátnej pomoci ubrať, a kde by sa eventuálne táto štátna pomoc mohla zvýšiť. Zároveň tým poukážeme na možné problémy v investičných procesoch na Slovensku.

3. Metodika práce

Medzi problémy každej ekonomiky patrí obmedzenosť a vzácnosť zdrojov. Preto je žiadúce rozdeľovať zdroje efektívne. Efektívnosť prerozdelenia v regulovanom prostredí je pre nás veľmi zaujímavá, nakoľko môžeme vidieť ako sa správa štát a ako jednotlivá firma. Na Slovensku máme mnoho odvetví, ktoré reguluje štát. Preto sa najprv pozrieme na celkové prostredie štátom regulovanej štátnej pomoci využitím empirickej metódy pozorovania v čase. Na základe dostupných údajov zosyntetizujeme dáta v čase, a porovnáme ako sa menilo smerovanie štátnej pomoci a taktiež, koľko celkových investícií smerovalo zo štátneho rozpočtu a koľko z EÚ. Je podľa nás dôležité poznať aj predchádzajúci vývoj na lepšie pochopenie aktuálneho stavu. To uskutočníme na základe analýzy a porovnávania jednotlivých ukazovateľov. Po analýze celkového investičného prostredia na Slovensku si bližšie priblížime poľnohospodárstvo a jeho prínos pre slovenské hospodárstvo.

Na našu problematiku v poľnohospodárstve sa pokúsime nahliadnúť pomocou DEA metódy s aplikovaním dvoch vstupov a dvoch výstupov v oblasti investovania do poľnohospodárstva. Táto metóda by mala byť najvhodnejšia a najprínosnejšia z pohľadu vyhodnocovania efektívnosti poskytovania štátnej pomoci. Pri tejto metóde je možné využívať rôzne kombinácie vstupov a výstupov, čo umožňuje nahliadnúť na problematiku z viacerých strán. Ďalšou výhodou použitia DEA je, že každá DMU (decision making unit) si zvolí vlastné váhy, pričom vyššiu váhu si zvolí pri svojom efektívnejšom indikátore. Použijeme BCC model, ktorý pracuje s variabilnými výnosmi z rozsahu. Podmienka pre dodržanie konštantných výnosov z rozsahu sa dodržiava ťažko, pretože štátna pomoc je silne regulovaná a rozpočtovo obmedzovaná. Taktiež táto metóda napomáha DMU pri zmierňovaní požadovaných podmienok a môžu tak byť efektívne v rámci vlastnej skupiny. BCC model aplikujeme pre všetky členské štáty EÚ 27. Na porovnanie skúsime naše vstupy a výstupy aplikovať aj na CCR model. Na základe jednotlivých výstupov z modelov poukážeme na slabé miesta poskytovania štátnej pomoci a možné vylepšenia pri zvyšovaní efektívnosti na nasledujúce obdobia (pri predpoklade využívania rovnakých modelov). Na to, aby sme vedeli na základe modelov posúdiť efektívnosť štátnej pomoci, musíme sa najprv zamerať na vhodný výber ukazovateľov. Pri výbere ukazovateľov sa budeme opierať o dostupné štatistické údaje a dostupné články a práce, ktoré sa venovali danej problematike. Na výber konkrétnych dát využijeme korelačnú maticu, ktorá nám ukáže ktoré ukazovatele na seba navzájom korelujú a bude ich vhodné použiť do analýzy. Podľa vybraných

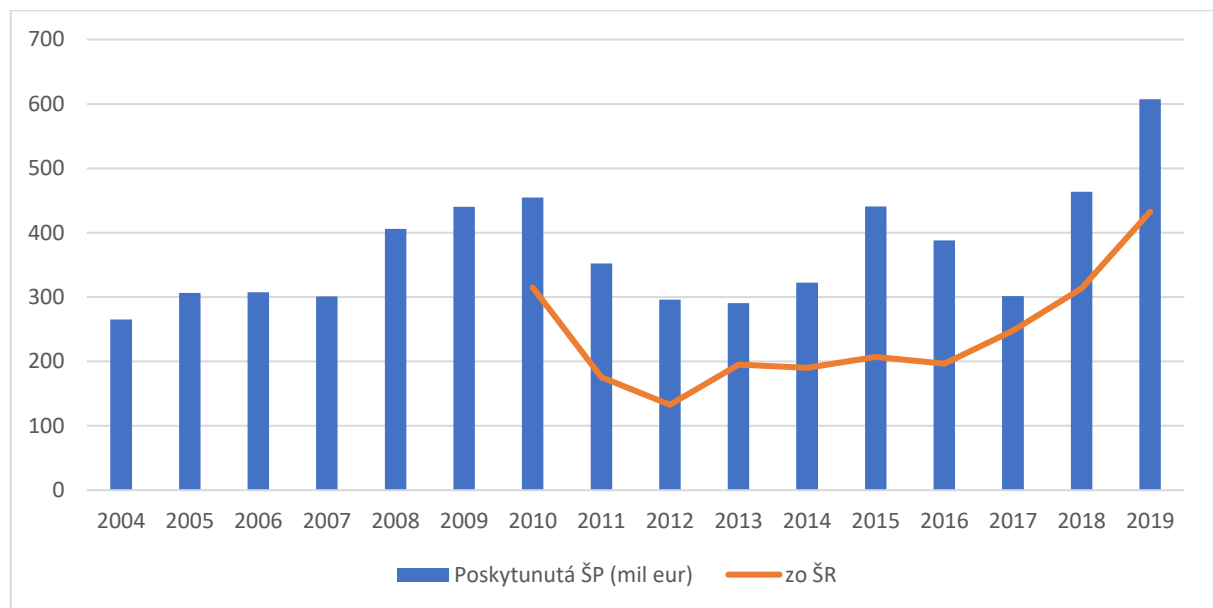
ukazovateľov sformulujeme hypotézu o možnej efektívnosti investícií a o možných slabých miestach.

V prvej časti využijeme dostupné dáta zo Štatistického úradu Slovenskej republiky, Eurostatu a z každoročných správ o poskytnutí štátnej pomoci v Slovenskej republike, ktoré vydáva Protimonopolný úrad Slovenskej republiky. V druhej časti využijeme dáta dostupné na Informačnej sieti poľnohospodárskeho účtovníctva (FADN- Farm Accountancy Data Network). Aplikovať ich budeme v DEA Solveri. Pri písaní práce môže dôjsť hneď k niekoľkým metodologickým chybám. Ak sa niektoré chyby vyskytnú, skúsime si ich priblížiť v záverečnej časti v rámci diskusie.

4. Výsledky práce a diskusia

Na zhodnotenie celkovej situácie investičného procesu a štátnej pomoci je dôležité poznať celkové trhové prostredie. Preto si v tejto časti ukážeme celkový investičný proces a investovanie v rámci štátnej pomoci na Slovensku. Využili sme dáta o celkovej poskytnutej štátnej pomoci PMÚ.

Graf 1: Poskytnutá štátna pomoc v mil. eur na Slovensku za obdobie 2004 - 2019



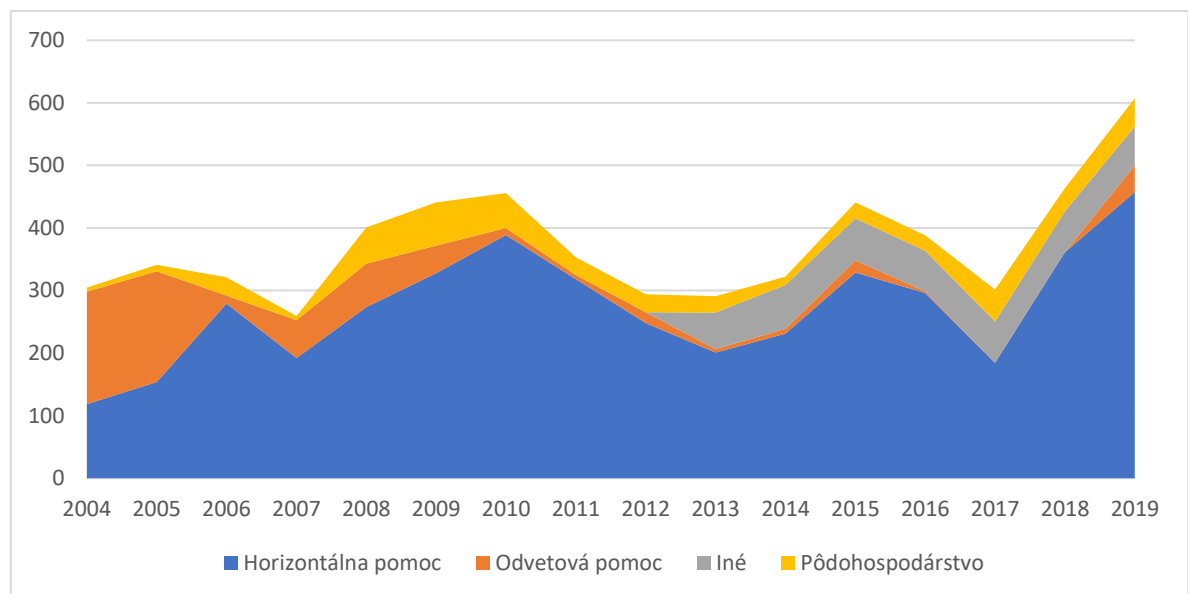
Zdroj: Ročné správy o poskytnutej štátnej pomoci PMÚ SR, vlastné spracovanie.

Z údajov v grafe č.1 vidíme ako sa vyvíjali objemy poskytnutej štátnej pomoci od roku 2004 do roku 2009. Celkový objem poskytnutej štátnej pomoci na Slovensku mal striedavý trend. Môže to súvisieť s hospodárskymi cyklami, ktoré sú bežné a odvíja sa od nich celá ekonomika. Taktiež môžu byť dôvodom rôzne zmeny v štáte, akými sú vstup do EÚ či vstup do eurozóny a prijatie eura. Nemôžeme zabudnúť ani na hospodársku krízu okolo roku 2009, ktorá mala vplyv na všetky stránky ekonomiky.

Pri poskytovaní pomoci je dôležité aj jej smerovanie. Z tohto hľadiska sa na Slovensku delí štátna pomoc do štyroch častí. Na nasledujúcom grafe č.2 sú znázornené intenzity pomoci do jednotlivých typov pomoci (horizontálna, vertikálna, pôdohospodárska alebo iná pomoc). Vidíme, že najväčšia časť pomoci smerovala na horizontálnu pomoc. Súčasťou horizontálnej pomoci je regionálna pomoc, preto tento výsledok nie je prekvapujúci. Slovensko sa dlhodobo snaží znížiť regionálne disparity, najmä medzi hlavným mestom a zvyšnou časťou Slovenska. Ďalej však môžeme vidieť, že smerovanie

pomoci by malo byť efektívne, nakoľko sa ostatné kategórie viac - menej striedajú. To znamená, že ak na začiatku sledovaného obdobia bolo potrebné podporiť jednotlivé odvetvia, v ďalších rokoch už táto pomoc nemusela byť v takom objeme a sústredilo sa na iné pomoci, konkrétne na hospodárstvo. Táto logika pretrvávala počas celého sledovaného obdobia. Taktiež vidíme, že v posledných dvoch rokoch je pomoc medzi kategóriami relatívne rovnomerná.

Graf 2: Smerovanie štátnej pomoci v mil. eur do jednotlivých skupín za obdobie 2004 - 2019



Zdroj: Ročné správy o poskytnutej štátnej pomoci PMÚ SR, vlastné spracovanie.

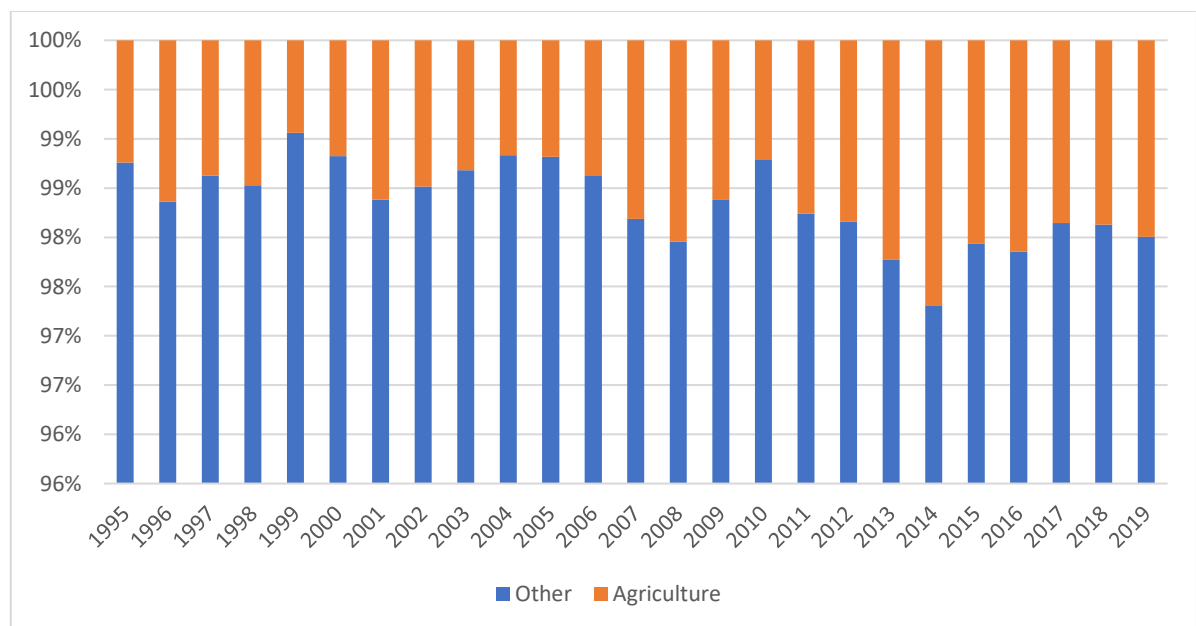
Aj keď sa v čase menili poskytovatelia štátnej pomoci a taktiež sa menili, rušili a zlučovali ministerstvá, v sledovanom období malo najväčšie percentuálne zastúpenie Ministerstvo hospodárstva Slovenskej republiky (od 20 % až po 50 % podiel na celkovej poskytnutej štátnej pomoci). Druhým najväčším poskytovateľom štátnej pomoci boli orgány finančnej správy colný úrad a daňový úrad. Tretím najväčším poskytovateľom štátnej pomoci je Ministerstvo pôdohospodárstva a rozvoja vidieka Slovenskej republiky (MPRV SR).

4.1. Sektor pôdohospodárstva a proces poskytovania štátnej pomoci

V predchádzajúcej kapitole sme si ukázali, aké objemy finančných prostriedkov boli poskytované štátom v rámci celého národného hospodárstva na Slovensku. V tejto podkapitole sa budeme venovať štátnej pomoci poskytovanej v sektore pôdohospodárstva.

To, či je investičný proces efektívny a poskytnutá štátna pomoc prináša úžitok pre ekonomiku zistíme aj na základe príspevku na pridanej hodnote národného hospodárstva a na outpute národného hospodárstva. Celková hrubá pridaná hodnota na Slovensku v sumáre všetkých odvetví mala rastúcu tendenciu, mierny pokles sme zaznamenali len v súvislosti s krízou v roku 2009. Tento pokles však nebol výnimočný a ani veľký (pokles zhruba o 2,64 p.b.). O niečo väčší pokles bol aj v roku 1999 približne o 3,59 p.b. Celkom zaujímavé sú aj nárasty v rokoch 2007 a 2008 čiže tzv. predkrízové roky. Medziročný nárast bol 23,57 p.b. a 18,06 p.b. Čo sa oproti poklesu v nasledujúcom roku javí ako dobrý náskok. Čo sa týka podielu poľnohospodárstva na celkovej hrubej pridanej hodnote, ide len o malé percento podielu. Avšak ak sa na tento podiel pozrieme z hľadiska počtu všetkých výrobných aj nevýrobných odvetví na Slovensku, je tento podiel relatívny k celkovému množstvu odvetví a to hlavne na začiatku sledovaného obdobia. To môže byť spôsobené pomalým prechodom Slovenska z poľnohospodárskej na priemyselnú produkciu. Podiel poľnohospodárstva na hrubej pridanej hodnote môžete vidieť aj na nasledujúcom grafe č.3.

Graf 3: Podiel poľnohospodárstva na hrubej pridanej hodnote oproti ostatným odvetviam

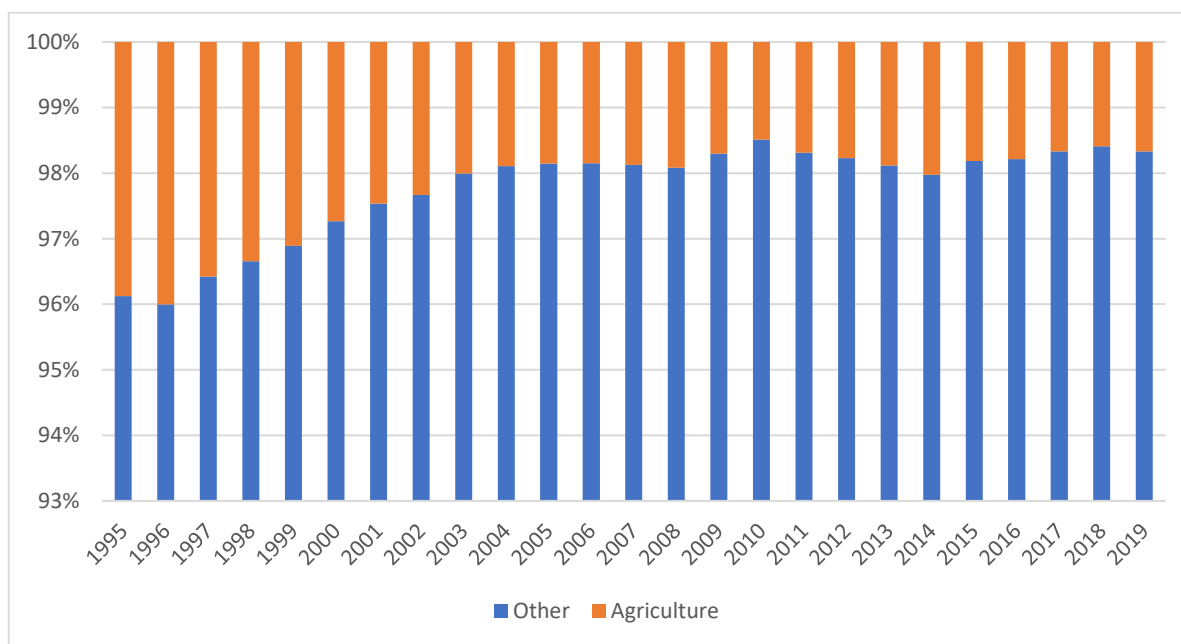


Zdroj: Ročné správy o poskytnutej štátnej pomoci PMÚ SR, vlastné spracovanie.

V celkovom outpute bolo Slovensko na tom podobne a zaznamenáva sa rastúca tendencia. Pokles celkového outputu sme zaznamenali v roku 1999 (6,47 p.b.), 2008 (7,66 p.b.) a v roku 2012 (1,14 p.b.). Oproti hrubej pridanej hodnote je tento pokles dvojnásobný. Avšak taktiež ako pri pridanej hodnote, aj v outpute sa zaznamenáva prudší nárast pred krízovými rokmi. Ide o rozpätie rokov 2006 – 2008 s priemerným nárastom o 21 p.b. Čo sa

týka podielu poľnohospodárstva na celkovom outpute vidíme úplne rovnakú tendenciu ako pri hrubej pridanej hodnote, a totižto podiel je menší ale proporcionálne primeraný vzhľadom na množstvo odvetví v národnom hospodárstve. Taktiež je tento podiel vyšší na začiatku sledovaného obdobia. Podiel poľnohospodárstva na celkovom outpute môžeme vidieť aj na nasledujúcom grafe č.4.

Graf 4: Podiel poľnohospodárstva na celkovom outpute oproti ostatným odvetviám.

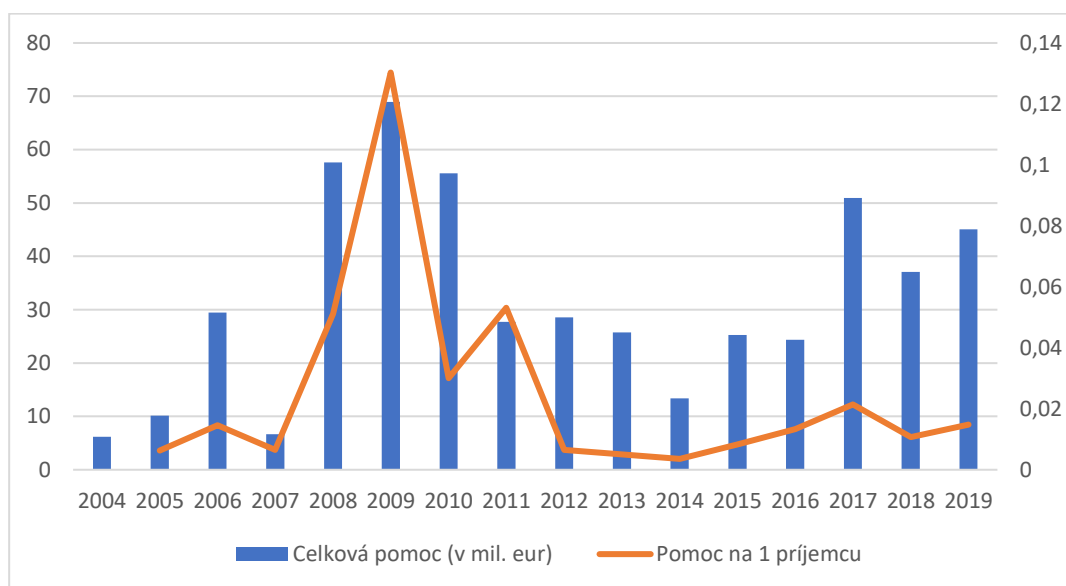


Zdroj: Ročné správy o poskytnutej štátnej pomoci PMÚ SR, vlastné spracovanie

V súčasnosti je ale aj rozšírená kampaň MPRV SR Značka kvality pod záštitou Národného programu podpory poľnohospodárskych produktov a potravín. Daná iniciatíva podporuje spotrebu potravinovej výroby v tuzemsku pri zvyšujúcej sa konkurencii na globálnom trhu. Značku kvality má každý slovenský výrobok spĺňajúci potrebné podmienky. Ako uvádza ministerstvo, cieľom je podpora domácej produkcie. Medzi podporu patrí určite aj štátna pomoc, a preto sa pozrieme, či je efektívna a prispieva aj k tomuto cieľu.

Sektor pôdohospodárstva má na Slovensku dlhodobú tradíciu a vysoký potenciál v pôde. Na analýzu využijeme dáta z Ročných správ o poskytovaní štátnej pomoci na Slovensku, ktoré vydáva PMÚ SR. Treba však vziať v úvahu aj počet príjemcov štátnej pomoci, ktorý bol v každom roku odlišný. Na nasledujúcom grafe č. 5 si teda premietneme celkovú poskytnutú pomoc ale aj poskytnutú pomoc na jedného prijímateľa.

Graf 5: Štátna pomoc v pôdohospodárstve na Slovensku

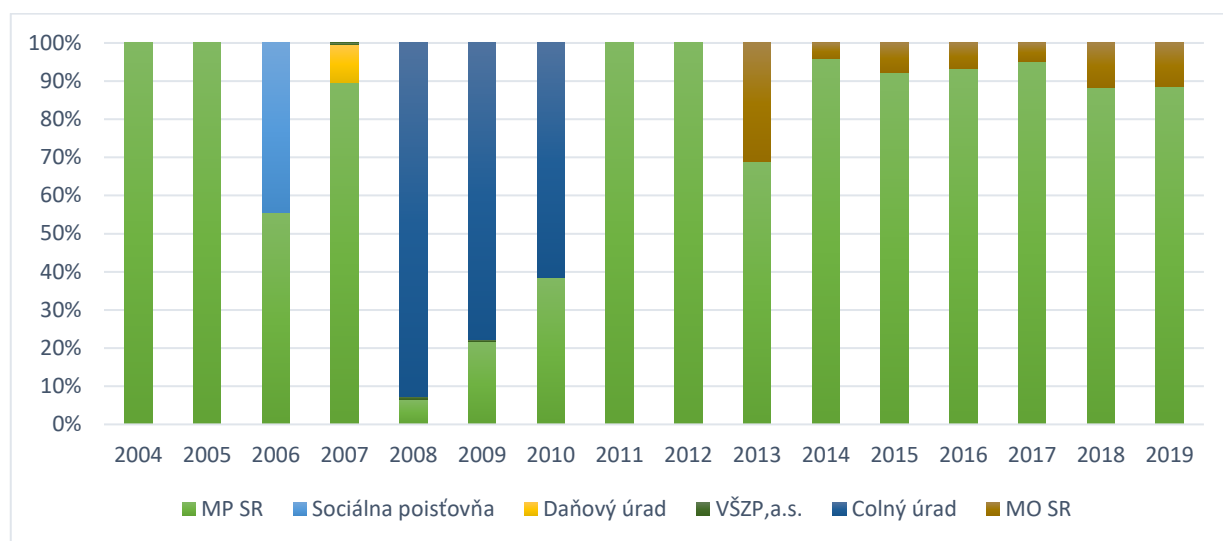


Zdroj: Ročné správy o poskytnutej štátnej pomoci PMÚ SR, vlastné spracovanie.

Môžeme vidieť, že rovnaký vývoj ako je pri poskytnutí štátnej pomoci je aj pri poskytnutej štátnej pomoci na jedného prijímateľa. To znamená, že nárast poskytnutej pomoci narástol zároveň s vyšším počtom žiadateľov o túto štátnu pomoc. Roky, ktoré nás zaujali sú 2009 a 2010. V roku 2009 na Slovensku poklesol počet žiadateľov o 597, ale štátna pomoc nám vzrástla o 11,31 miliónov eur. Väčší obnos štátnej pomoci bol poskytnutí menšiemu množstvu príjemcov. Opačný trend bol zaznamenaný v roku 2010 kde sa počet žiadateľov zvýšil o 1 323 ale poskytnutá štátna pomoc sa znížila o 13,35 miliónov eur.

Čo sa týka konkrétnych poskytovateľov štátnej pomoci v pôdohospodárstve na Slovensku, vo väčšine rokov prevláda poskytovateľ Ministerstvo pôdohospodárstva a rozvoja vidieka SR. V roku 2006 bola ďalším väčším poskytovateľom štátnej pomoci Sociálna poisťovňa a to vo forme odpustenia penále. V rokoch 2008, 2009 a 2010 sa vo významnej miere na štátnej pomoci podieľal colný úrad vo forme oslobodenia od spotrebnej dane. V posledných rokoch sú jedinými poskytovateľmi MPRV SR a MO SR. V pôsobnosti MO SR sú vojenské obvody a preto bola využitá schéma štátnej pomoci na obnovu a udržanie potenciálu lesného hospodárstva práve v týchto vojenských obvodoch.

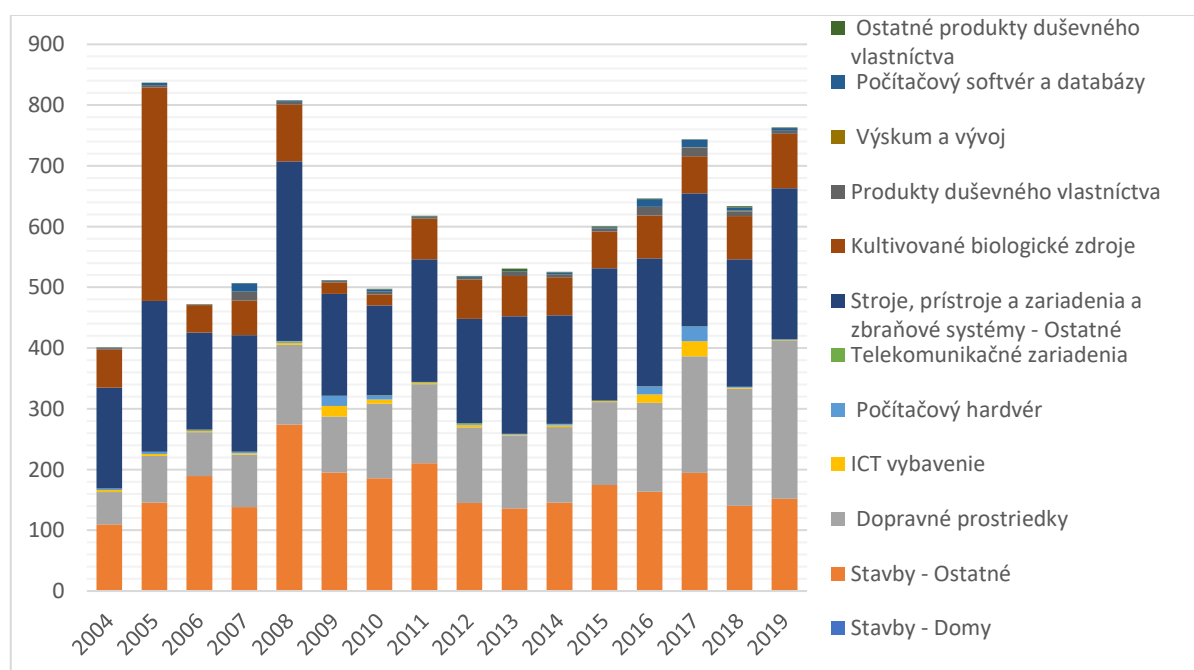
Graf 6: Poskytovatelia štátnej pomoci v pôdohospodárstve na Slovensku



Zdroj: Ročné správy o poskytnutej štátnej pomoci PMÚ SR, vlastné spracovanie

Ak chce podnik prosperovať a prinášať určitú pridanú hodnotu, je potrebný investičný proces, ktorý zabezpečí prevádzku podnikov a zefektívni ich produkciu. Aj vďaka štátnej pomoci prebiehal investičný proces, ktorého výsledkom je tvorba hrubého fixného kapitálu v podobe dlhodobého hmotného a nehmotného majetku (môže ísť o kapitálové výdavky na stroje, zariadenia, nehnuteľnosti, stavby, pozemky alebo iný majetok, či už hmotný alebo nehmotný).

Graf 7: Tvorba hrubého fixného kapitálu v pôdohospodárstve v mil. eur



Zdroj: ŠÚ SR, vlastné spracovanie

Najväčší podiel financií smeroval do dopravných prostriedkov, druhou kategóriou boli stavby. Dlhodobo podfinancovaná je veda a výskum, kde začali smerovať investície až v roku 2017 na úrovni 0,69 miliárd eur a v roku 2019 klesli na 0,46 miliárd eur. Veľký skok vidíme v roku 2005 kedy smerovala väčšina investícií do kultivovaných biologických zdrojov, kde podľa Nariadenia Európskeho parlamentu a Rady o európskom systéme národných a regionálnych účtov v Európskej únii patrí všetok dobytok na chov, na produkciu mlieka a ťažný dobytok. Taktiež tu patria ovocné sady a stromy a vinohrady, ktoré slúžia na úrodu.⁷⁰

4.2. Podpora poľnohospodárstva cez štátnu pomoc

Na zhodnotenie poskytovania štátnej pomoci v poľnohospodárstve využijeme dáta FADN. Táto informačná sieť monitoruje príjmy a činnosť poľnohospodárskych podnikov. Keďže celá databáza obsahuje viac ako 160 ukazovateľov, vyberieme si 15, na základe ktorých je možné naplniť cieľ našej práce. Vybranými ukazovateľmi sú: celkový vstup pracovníkov, celkový output, spotreba poľnohospodárskeho podniku, použitie poľnohospodárskeho podniku, celkový input, celková medzispotreba, celkové externé faktory (externality), dotácie na investície, dotácie na poľnohospodárske investície, čistá pridaná hodnota poľnohospodárskeho podniku, čistý príjem poľnohospodárskeho podniku, cash flow, celkové dotácie bez investícií, celkové priame platby a environmentálne dotácie. Z týchto ukazovateľov vytvoríme korelačnú maticu a na jej základe vyberieme 2 ukazovatele pre input a 2 ukazovatele pre output (na základe toho, že medzi nimi bola korelácia najsilnejšia). Tieto ukazovatele budeme kombinovať a porovnáme jednotlivé varianty. Ukazovateľ priame platby bude vždy vystupovať ako input ukazovateľ, nakoľko chceme prostredníctvom tejto metódy skúmať či ich objem nie je príliš veľký a investičný proces je ak efektívny. Preto sa budeme pozerať na korelačnú maticu z hľadiska celkových priamych platieb a ich koreláciu s ostatnými ukazovateľmi. Priame platby sú jednou z foriem poskytovania štátnej pomoci do tohto sektora a nevyužívajú sa na dotovanie hmotného a nehmotného majetku, ktorý si jednotlivé podniky financujú samostatne. Taktiež vieme túto štátnu pomoc oddeliť od celkových inputov, ktoré vstupujú do investičného procesu. Z korelačnej matice vieme usúdiť, že všetky nami vybrané ukazovatele vzájomne silno korelujú. Najmenej korelujúcou položkou zo všetkých je spotreba poľnohospodárskych podnikov, kde bola korelácia s ostatnými ukazovateľmi menšia ako

⁷⁰ <https://data.consilium.europa.eu/doc/document/PE%2077%202012%20ADD%207%20REV%201/SK/pdf>

96%. Najmenšie hodnoty mali ukazovatele dotácii na investície so spotrebou poľnohospodárskych podnikov a cash flow. Pre našu prácu sme si vybrali najviac korelujúce ukazovatele s priamymi platbami. Pre input sme si ešte zvolili celkový input poľnohospodárskej jednotky, pre output sme si zvolili celkovú medzispotrebu a čistú pridanú hodnotu.

Medzi priame platby spadajú neviazané a viazané dotácie EÚ a členského štátu, okrem dotácií na rozvoj vidieka, nákladov a nákupu zvierat. Celkový input v našej databáze zahŕňa špecifické náklady (krmivo pre zvieratá, sadenice a podobne), režijné náklady (náklady na dodávku nesúvisiace s výrobnými linkami), odpisy (pri výsadbách, budovách, strojov a zariadení, pôdy, lesných plantáži a podobne) a vonkajšie faktory (odmena za vstupy práce, pôdy a kapitálu, ktoré nie sú majetkom majiteľa, pričom ide konkrétne o mzdy, nájom a zaplatené úroky). Sú to náklady spojené s poľnohospodárskou činnosťou danej poľnohospodárskej jednotky (podniku), ktoré súvisia s produkciou daného účtovného roka. Medzispotreba je spotreba poľnohospodárskej jednotky vlastnej výroby. Čistá pridaná hodnota predstavuje akúsi odmenu pre výrobné faktory, vďaka čomu môžeme porovnávať výstupy podnikov bez ohľadu na ich rodinnú, resp. nerodinnú povahu.

4.3. Efektívnosť poskytovania priamej podpory v krajinách EÚ 27 (BCC- I model)

V tejto časti sa už budeme priamo efektívnosti poskytovania štátnej pomoci v poľnohospodárstve na Slovensku a v členských štátoch EÚ 27 pomocou DEA metódy.

Pre dobré zhodnotenie efektívnosti potrebujeme relevantné ukazovatele, ktorých prvky by mali byť kladné. V procese produkcie je táto požiadavka splnená. Pri koncepčnom modeli DEA dávame naše ukazovatele (vstupy a výstupy) do pomeru. Keďže môže ísť o viacero vstupov a viacero výstupov, agregujeme ich do váženého súčtu: $\frac{\text{vážený súčet výstupov}}{\text{vážený súčet vstupov}}$. To znamená, že jednotlivým vstupom a výstupom sú pridelené váhy. Pridelenie váh jednotlivým faktorom je základ pre koncepčný model. Váhy sa pridávajú jednotlivo každej DMU individuálne, aby dosiahla najvyššiu hodnotu vo váženom porovnávaní. Ak spojenie váh zabezpečí pomer 1, DMU je efektívna. Formálne riešime pre každú DMU multiplikačný program:

$$\max. h_0(u, v, u_0) \quad z = u^T y_0 - u_0$$

za podmienok $-v^T X + u^T Y - u_0 e^T \leq 0^T$

$$v^T x_0 = 1$$

$$u \geq 0, v \geq 0, u_0 \text{ je vol'né}$$

K multiplikačnému riešeniu existuje aj duálna úloha obalový program:

$$\min \theta_g, \lambda \quad \theta_{BCC}$$

$$\text{s.t.} \quad \theta_{BCC} x_0 - X\lambda \geq 0$$

$$Y\lambda \geq y_0$$

$$e^T \lambda = 1, \quad \lambda \geq 0$$

pričom $e^T \lambda = 1$ platí pre variabilné výnosy z rozsahu (VRS), $e^T \lambda \geq 1$ platí pre rastúce výnosy z rozsahu (IRS) a $e^T \lambda \leq 1$ platí pre klesajúce výnosy z rozsahu (DRS). Vďaka tejto podmienke môžeme pre DMU vytvoriť čo najlepšiu hranicu v krátkodobom alebo strednodobom horizonte.^{71 72 73}

V tomto štádiu vypočítame tzv. slabú efektívnosť. Riešením slabej efektívnosti je radiálne riešenie optimálnej théty θ^* a pomocou slackov. DMU je efektívna, ak hodnota $\theta = 1$ a všetky slacky sa rovnajú 0. V našom modeli sa budeme zameriavať na vstupnú orientáciu, teda či sa zdrojmi (štátnou pomocou) neplytvá.

Medzi naše vstupy bude patriť priama podpora ako forma štátnej pomoci a celkové inputy, medzi naše výstupy bude patriť celková pridaná hodnota a medzispotreba poľnohospodárskych jednotiek. Údaje sú za rok 2018 a nájdete ich v prílohe č.1. Pre zistenie efektívnosti poskytovania priamych platieb si spravíme dva varianty modelu. V prvom modeli budú ako vstup vystupovať len priame platby a ako výstup medzispotreba a pridaná

⁷¹ CHARNES, A., COOPER, W.W., RHODES, E. Measuring the efficiency of decision making units. [online článok]. In: European Journal of Operational Research 2. Cambridge: Elsevier Science B.V., november 1978, s. 429 - 444. [cit. 2021-01-15]. Dostupné na:

<https://www.sciencedirect.com/science/article/abs/pii/0377221778901388>

⁷² BANKER, R.D., CHARNES, A., COOPER, W.W. Some Models for Estimating Technical and Scale Inefficiencies in Data Envelopment Analysis. [online článok]. In: Management Science 30. Maryland: INFORMS, september 1984, s. 1078 - 1092. [cit. 2021-01-15]. Dostupné na:

https://www.jstor.org/stable/2631725?casa_token=rQbwNS5mjA0AAAAA:EXYspPnOy-GC7MxhJ8dxuvuAbemsxQ5d3OYsG8lshIpxREOs6_OHa0D2GTAlftJ8CTYgMh5inzmXwT9NMZ4pLZhrOOPjmLh_6_S5tvuKJoct1ULxkYJpA&seq=1

⁷³ TOLOO, Mehdí, NALCHIGAR, Soroosh. A new integrated DEA model for finding most BCC- efficient DMU.[online článok]. In: Science Direct 33. Cambridge: Elsevier Science B.V., 9.február 2008, s. 597 – 604. [cit. 2021-01-15]. Dostupné na: <https://www.sciencedirect.com/science/article/pii/S0307904X08000395>

hodnota. V druhom modeli bude ako vstup vystupovať celkový input a ako výstup medzispotreba a pridaná hodnota a budeme sa snažiť zistiť či práve priame platby mali vplyv na efektívnosť poľnohospodárskych jednotiek. V prvom modeli máme $m = 1$ (jeden input) a $s = 2$ (dva outputy); v druhom modeli máme takisto $m = 1$ a $s = 2$. Naše varianty modelov budeme aplikovať na krajiny EÚ 27 a porovnáme výsledky Slovenska s výsledkami ostatných členských krajín EÚ. Poľnohospodárske jednotky v jednotlivých členských krajinách sme rozdelili do 4 skupín podľa ekonomickej veľkosti (ekonomická veľkosť je vyjadrená v eurách štandardnej produkcie podnikov v danom sektore). Predpokladáme, že najefektívnejšia bude DMU₄, teda poľnohospodárske jednotky s najväčšou ekonomickou veľkosťou produkcie, ktorej ide najväčší počet priamych platieb. Obidva modely taktiež premietneme najprv v BCC modeli a potom aj pre porovnanie v CCR modeli, obidva vstupne orientované. Rozdelenie poľnohospodárskych jednotiek do ekonomických veľkostí podľa produkcie je nasledovné:

Tabuľka 1: Rozdelenie poľnohospodárskych jednotiek podľa ekonomickej veľkosti produkcie

Ekonomická veľkosť	€
1	0 – 50 000
2	50 000 – 100 000
3	100 000 – 500 000
4	Viac ako 500 000

Zdroj: FADN, vlastné spracovanie.

Naše dáta si vložíme do DEA Solveru (Saitech). Využijeme vstupne orientovaný BCC model, aby sme zistili, či sa zdrojmi neplytvá (či by jednotlivým poľnohospodárskym jednotkám nestačila menšia finančná podpora). Rozhodli sme sa pre vstupnú orientáciu pre zistenie vplyvu štátnej pomoci. Štatistiky našich dát v prvom aj v druhom modeli sú nasledovné: priemerná hodnota priamych platieb bola 175 055 eur, priemerná hodnota celkových inputov bola 1 462 236 eur, priemerná hodnota čistej pridanej hodnoty bola 558 195 eur a priemerná hodnoty celkovej medzispotreby bola 995 593 eur. Slovensko je v poskytovaní priamych platieb nad priemerom EÚ, nakoľko priemerná priama platba na Slovensku bola 474 829 eur. To sa týka aj celkových inputov, pridanej hodnoty a medzispotreby.

Tabuľka 2: Analýza sledovaných ukazovateľov v poľnohospodárstve

	Celkové priame platby (€)	Celkové inputy (€)	Celková čistá pridaná hodnota (€)	Celková medzispotreba(€)
Max	501273	3148654	1107517	2037973
Min	25868	207551	92412	147499
Priemer	175055	1462236	558195	995593
SD	135570	815746	298359	524554

Zdroj: FADN, vlastné spracovanie.

V korelačnej matici (tabuľka č.3) pre konkrétne štyri ukazovatele, ktoré používame v modeli už korelácia nie je až taká silná, pričom najnižšiu koreláciu majú priame platby s medzispotrebou poľnohospodárskych podnikov. Úplne najmenej korelujúce ukazovatele navzájom sú medzispotreba a pridaná hodnota, kde je korelácia len 61,40 %.

Tabuľka 3: Korelačná matica vybraných ukazovateľov

	Celkové priame platby (€)	Celkové inputy (€)	Celková čistá pridaná hodnota (€)	Celková medzispotreba(€)
Celkové priame platby (€)	1	0,84623	0,81177	0,79296
Celkové inputy (€)	0,84623	1	0,68153	0,97858
Celková čistá pridaná hodnota(€)	0,81177	0,68153	1	0,61397
Celková medzispotreba (€)	0,79296	0,97858	0,61397	1

Zdroj: FADN, vlastné spracovanie.

Náš počet DMU je 27, a teda vyriešili sme 27 optimalizácií v tabuľke označených ako *Score*. Ako sme si už povedali, ak je hodnota $\theta = 1$, daná DMU je efektívna. Podrobný prehľad skóre pre obidva modely je v tabuľke č.4 a tabuľke č.5.

Tabuľka 4: Prehľad skóre BCC-I pre model I.

DMU	Model I.	Model I.1	Model I.2	Model I.3	Model I.4
Belgium	0,7427	1	0,3696	0,6596	0,7301
Bulgaria	0,8349	0,4838	0,1844	0,5605	0,7735
Czechia	1	0,2283	0,1995	0,3499	1
Denmark	0,7671	1	1	0,7739	0,6922
Germany	0,3164	0,3171	0,2772	0,5187	0,2067
Estonia	0,7923	0,226	0,1814	0,2485	0,7981
Ireland	0,3555	0,2449	0,178	0,5143	0,3108
Greece	0,6388	0,3255	0,2272	0,6665	1
Spain	0,7147	1	0,2934	0,6537	0,7204
France	0,4458	0,3699	0,2173	0,4376	0,4466
Croatia	0,9781	0,2584	0,223	0,3606	1
Italy	1	0,5473	0,4657	1	1
Cyprus	0,9245	0,2291	0,3528	0,8167	1
Latvia	0,8873	0,3328	0,1988	0,5208	0,8269
Lithuania	0,5616	0,1299	0,203	0,3052	0,631
Luxembourg	0,3431	0,7215	0,2345	0,4156	0,2921
Hungary	1	0,6161	0,9999	0,7201	1
Malta	1	1	1	1	0,8267
Netherlands	1	1	1	1	1
Austria	0,6881	0,7099	0,3363	0,7828	1
Poland	0,402	0,1752	0,3578	0,5839	0,5342
Portugal	0,9739	0,578	0,4185	0,6968	1
Romania	1	0,452	0,4477	1	0,8219
Slovenia	1	0,379	0,4747	0,8087	1
Slovakia	0,9445	0,3519	0,1684	1	0,7649
Finland	0,2345	0,3982	0,9998	0,7925	0,1895
Sweden	0,279	0,4246	0,2333	0,6087	0,2143

Zdroj: FADN, vlastné spracovanie.

Tabuľka 5: Prehľad skóre BCC-I pre model II.

DMU	Model II.	Model II.1	Model II.2	Model II.3	Model II.4
Belgium	0,7921	1	0,88	0,9236	0,9461
Bulgaria	0,7593	0,9329	0,7631	0,7054	0,7989
Czechia	1	0,8427	0,8701	0,8571	1
Denmark	0,7789	1	1	0,9054	0,8801
Germany	0,7022	0,826	0,8605	0,871	0,8347
Estonia	0,8842	0,8614	0,8311	0,8609	0,9154
Ireland	0,821	1	1	1	1
Greece	1	0,9061	0,918	1	1
Spain	0,9121	1	0,9769	0,9339	0,9516
France	0,7296	0,89	0,8383	0,8105	0,823
Croatia	0,854	0,9502	0,9787	0,9318	1
Italy	1	0,9441	1	1	1
Cyprus	1	1	0,9253	0,9668	1
Latvia	0,8722	0,8546	0,8467	0,8728	0,8948
Lithuania	0,7769	0,7738	0,839	0,7845	0,8656
Luxembourg	0,6803	0,7729	0,7325	0,7551	0,8345
Hungary	1	1	1	0,9788	1
Malta	0,872	1	1	1	1
Netherlands	0,8	1	0,9752	0,951	0,9152
Austria	0,9296	0,8713	0,8362	0,8669	1
Poland	0,7871	0,8644	1	0,9725	0,9857
Portugal	0,8777	0,9252	0,9792	0,9738	0,9408
Romania	1	1	1	1	1
Slovenia	0,8808	0,8318	0,871	0,8551	1
Slovakia	0,9189	0,8366	0,7508	1	0,9122
Finland	1	0,948	1	1	0,8444
Sweden	0,6744	0,9676	0,8725	0,9144	0,839

Zdroj: FADN, vlastné spracovanie.

V prípade modelu I. je to DMU pre Českú republiku, Taliansko, Maďarsko, Maltu, Holandsko, Rumunsko a Slovinsko. V prípade modelu II. sú efektívne DMU pre Českú republiku, Grécko, Taliansko, Cyprus, Maďarsko, Rumunsko a Fínsko. Ďalej tu môžeme vidieť, že všetky ostatné DMU boli menej efektívne, resp. neefektívne. *Score* nám taktiež ukazuje hodnotu jednotlivých účelových funkcií a vyjadruje o koľko sa ma znížiť vstup. Pre percentuálny výpočet použijeme vzorec $(1-\theta)*100$. Pre jednotlivé DMU sme vypočítali zníženie vstupov, ktoré môžete nájsť v tabuľke v prílohe č. 2.

Ako môžeme vidieť, pri efektívnych DMU je potrebné celkové zníženie priamych platieb buď nulové alebo zanedbateľné. Pri ostatných DMU je toto zníženie potrebné

približne v rozmedzí 20 % - 50 %. Najväčšie zníženie sledujeme pri DMU₂₆ Fínsko o 76,55 % a DMU₂₇ Švédsko o 72,10 %, pričom ich vzorovými krajinami sú Malta a Holandsko. Slovensko je v tomto prípade na tom pozitívne, zníženie je potrebné len o 5,55 % a jeho vzorové krajiny sú Česko, Maďarsko a Rumunsko. Pri modeli II. taktiež vidíme pri efektívnych DMU nulové alebo veľmi minimálne potrebné zníženie. Najväčšie zníženie vidíme pri Švédsku, Luxembursku a Nemecku, kde je potrebné zníženie okolo 30 %, pričom majú iba jednu spoločnú vzorovú krajinu Fínsko.

Čo vieme ešte z jednotlivých skóre v modeli I. a v modeli II. vyhodnotiť je príspevok priamych platieb na naše výstupy pridaná hodnota a medzispotreba. Pri porovnávaní teda použijeme rozdiel medzi skóre pri modeli I. a modeli II. Nízky rozdiel nám evokuje, že nákladová efektívnosť produkcie prináša veľmi malé zvýšenie efektívnosti oproti efektívnosti priamych platieb (dotačnej efektívnosti). V prípade Českej republiky, Talianska, Maďarska a Rumunska je rozdiel nulový. Vidíme aj záporný rozdiel medzi jednotlivými skóre v piatich krajinách, v ktorých môžeme teda usúdiť, že priame platby výrazne efektívne napomáhajú medzispotrebe a pridanej hodnote. O týchto krajinách by sme mohli povedať, že ich poskytovanie priamych podpôr je efektívne a pridaním ostatných faktorov sa efektívnosť zvýši len minimálne (priame platby sa podieľajú na celkovej efektívnosti vo väčšej miere). Na opačnej strane máme Fínsko, kde je rozdiel medzi skóre až 76,55 %, a priame platby nie sú veľmi efektívne. Čo sa týka Slovenska, efektívnosť v prvom modeli je 94,45 %. Pridaním celkového inputu sa efektívnosť dokonca znížila o 2,56 p.b., a teda môžeme usúdiť že priame platby sú pri daných výstupoch efektívnejšie než len samotné celkové inputy.

Teraz sa na niektoré krajiny pozrieme cez štyri kategórie ekonomickej veľkosti podľa produkcie. Na základe predchádzajúcej analýzy sme si vybrali krajiny Česká republika, Taliansko, Maďarsko, Malta, Holandsko, Rumunsko a Slovinsko (efektívnosť = 1) a najmenej efektívne krajiny Fínsko a Švédsko, avšak pozrieme sa aj na jednotlivé skóre ostatných krajín. V jednotlivých kategóriách má najvyššiu mieru dotačnej efektívnosti najmä Taliansko (prvé tri kategórie), Malta (prvé tri kategórie) a Holandsko (všetky štyri kategórie). V Českej republike je najvyššia efektívnosť pri štvrtej kategórii, ktorá výrazne dopomohla k celkovej efektívnosti. V taliansku je najviac efektívna tretia a štvrtá kategória, v Maďarsku len štvrtá kategória, avšak veľmi efektívnou je aj druhá kategória. Rumunsko a Slovinsko sú najviac efektívne v posledných dvoch kategóriách. Na Malte je nižšia efektívnosť iba v poslednej štvrtej kategórii. V jednotlivých kategóriách má najnižšiu mieru

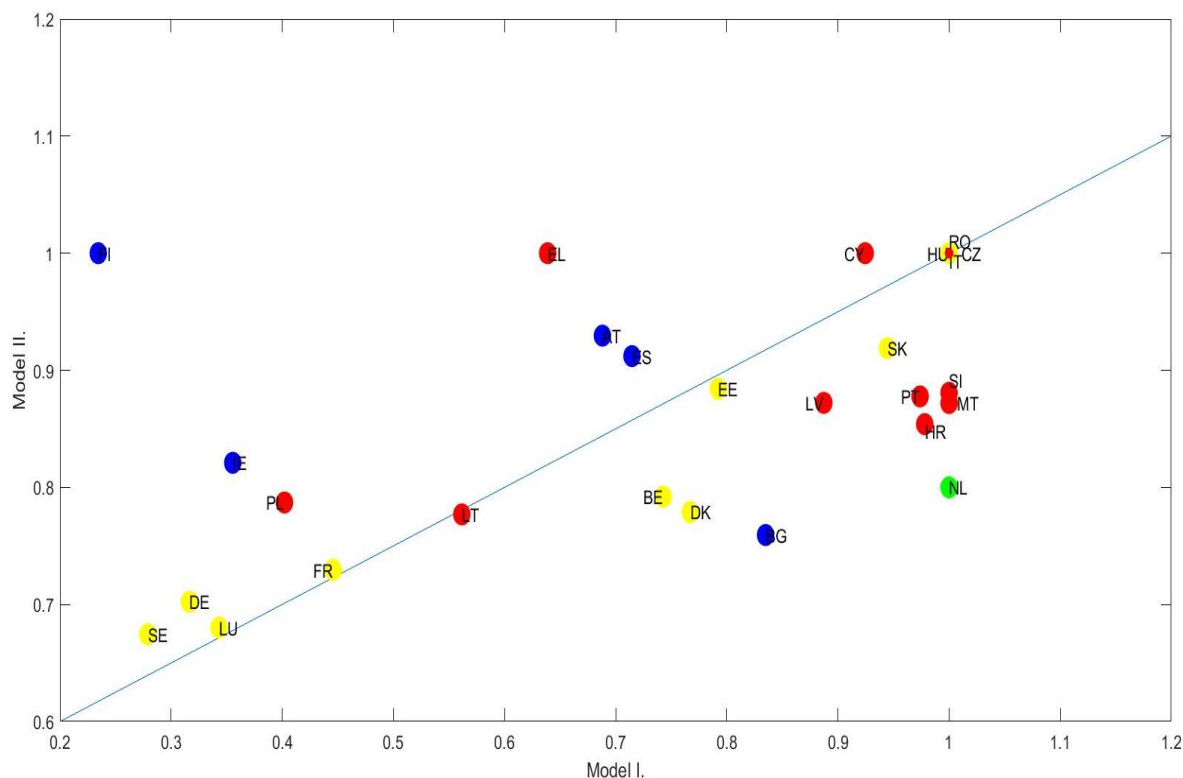
efektívnosti najmä Estónsko (v prvých troch ekonomických veľkostiach produkcie) a Litva (v prvej a tretej kategórii ekonomickej veľkosti podľa produkcie). Zaujímavosťou je Česká republika, ktorá má síce kumulatívnu efektívnosť rovnú jednej, avšak v dvoch kategóriách vykazuje jednu z najnižších efektívnosti. Na Slovensku sú menej efektívne najmenšie kategórie, avšak tretia a štvrtá kategória sú výrazne efektívne (v prípade tretej kategórii je efektívnosť rovná jednej).

Ak sa pozrieme na poľnohospodárske podniky v krajine podľa ekonomickej veľkosti podľa produkcie pri druhom modeli, výsledky sú mierne odlišné ako pri prvom. Najväčšiu mieru nákladovej efektívnosti vo všetkých kategóriách (efektívnosť = 1) má Írsko, Malta a Rumunsko, stopercentnú efektívnosť v niektorých kategóriách má aj väčšina ostatných krajín. Z celkového hľadiska nás zaujala znova Česká republika, ktorá mala mieru efektívnosti okolo 85 % v každej kategórii, avšak kumulatívne všetky kategórie spolu mali efektívnosť = 100 %. Najmenšiu mieru efektívnosti má vo všetkých kategóriách Luxembursko (pri prvom modeli patrilo iba v jednej kategórii do najmenej efektívnej skupiny krajín) a zároveň má aj najnižšiu celkovú efektívnosť, iba 68,03 %. Ďalšou krajinou, ktorá má v jednotlivých kategóriách najmenšiu efektívnosť je Bulharsko, kde je najviac efektívna prvá kategória. Slovensko si oproti prvému modelu prilepšilo vo všetkých kategóriách, pričom najvyššiu mieru efektívnosti vykazujú podniky v tretej ekonomickej veľkosti podľa produkcie (tak ako aj v prvom modeli). Na základe rozdielu skóre medzi prvým modelom a druhým modelom však ale môžeme povedať, že najväčšiu mieru efektívnosti priamych platieb prinášajú poľnohospodárske jednotky v tretej kategórii, keďže ich efektívnosť sa nezvýšila vôbec. Potom najnižšiu mieru efektívnosti eventuálne prinášajú poľnohospodárske podniky s druhou ekonomickou veľkosťou podľa produkcie, nakoľko sa efektívnosť po pridaní celkových inputov zvýšila o 58,24 p.b.

V konečnom dôsledku si teda mnoho krajín pridaním dodatočného vstupu zvýšilo svoju efektívnosť, no sú značné rozdiely medzi krajinami ale aj vo vnútri jednotlivých krajín pri rôznych ekonomických veľkostiach poľnohospodárskych podnikov podľa produkcie. Vysokú efektívnosť vstupov má v oboch modeloch Česká republika, Taliansko, Maďarsko a Rumunsko. Slovensko si ďalším vstupom nezvýšilo svoju efektívnosť, no aj tak prevyšovalo priemernú efektívnosť členských štátov EÚ 27. Výrazne efektívnou je pri tom tretia kategória ekonomickej veľkosti poľnohospodárskych podnikov podľa produkcie. Tento priaznivý výsledok môžeme pozorovať aj na celkovom umiestnení Slovenska v rámci

EÚ 27, kde pri prvom modeli skončilo Slovensko na 10. mieste a pri druhom modeli dokonca na 9. mieste.

Graf 8: Skóre BCC- I modelu



Zdroj: FADN, vlastné spracovanie.

Na grafe č.8 sme si premietli výsledné skóre pre model I. a model II. na základe tabuľky č. 4 a tabuľky č. 5. Krajiny sme rozdelili podľa ekonomickej veľkosti (produkcie poľnohospodárskych podnikov) podľa tabuľky č. 1., pričom v kategórii najväčšej ekonomickej veľkosti podľa produkcie je len Holandsko. V tretej kategórii sú krajiny vyznačené žltou farbou, v druhej kategórii sú krajiny vyznačené modrou farbou a v prvej kategórii sú krajiny vyznačené červenou farbou. Čo môžeme vidieť je, že skupiny krajín v druhej a tretej kategórii sú viac – menej zoskupené podľa nákladovej efektívnosti a dotačnej efektívnosti. To znamená, že ak mali nižšiu nákladovú efektívnosť, nízka bola aj ich dotačná efektívnosť a naopak. To platí aj pre Slovensko (SK), kde vidíme rovnaký výsledok, a totižto bola vyššia aj nákladová efektívnosť aj dotačná efektívnosť.

4.3.1. Efektívnosť Slovenska pri poskytovaní priamej podpory v jednotlivých ekonomických veľkostiach

Nakoľko sme si v predchádzajúcej časti ukázali ako vystupuje Slovensko v rámci krajín EÚ 27, teraz si priblížime jeho konkrétnejšie dáta za všetky ekonomické veľkosti podľa produkcie spolu a aj jednotlivo, taktiež v modeli I. a v modeli II.

Ako už vieme, Slovensko má vysokú efektívnosť pri poskytovaní priamych platieb. Pri pozorovaní výsledkov môžeme spozorovať, že pri modeli I. má najbližšie Slovensko k efektívnej DMU Česká republika kde je hodnota lambdy 0,655, Maďarsko kde je hodnota lambdy 0,079 a Rumunsko kde je hodnota lambdy 0,266. Sú to benchmark krajiny pre Slovensko. To znamená, že ak sa chce dostať Slovensko na najbližšiu efektívnu DMU, musí znížiť svoj vstup o násobok lambdy a vstupu vzorovej krajiny: $\lambda \cdot \text{vstup(PP)}$. Ak je teda priemerná hodnota priamej platby v Českej republike 501 273 eur, znížiť by sa mala na $0,655 \cdot 501273$ eur (328 333,82 eur). Prepočtom pre jednotlivé vzorové krajiny a ich priame platby nám vychádza rovnaká hodnota ako v tabuľke prílohy č. 2. Pre model II. máme tie isté vzorové krajiny s tými istými lambdami. Prepočet vstupov na Slovensku má rovnakú logiku ako pri modeli: $\lambda \cdot \text{vstup(celkový input)}$ pre všetky tri krajiny a výsledok je taktiež rovnaký ako v tabuľke v prílohe 2.

Teraz si porovnáme jednotlivé výsledky pre Slovensko v rámci štyroch kategórií ekonomických veľkostí podľa produkcie. V nasledujúcej tabuľke č.6 si zobrazíme výsledné priame platby pre Slovensko v jednotlivých ekonomických veľkostiach poľnohospodárskych podnikov.

Tabuľka 6: Výpočet odporúčaných priamych platieb na základe hodnoty lambda

Ekonomická veľkosť podľa produkcie	Rank	Výsledná PP	Rozdiel
1 (0 – 50 000 eur)	17	2308,74	11338,03
2 (50 000 – 100 000 eur)	27	35211,38	25733,60
3 (100 000 – 500 000 eur)	1	80311,10	0,00
4 (viac ako 500 000 eur)	16	264705,79	8137,20

Zdroj: FADN, vlastné spracovanie.

V rôznych ekonomických veľkostiach boli aj rôzne krajiny na porovnávanie (benchmark) pre Slovensko. Slovensko sa v rámci členských krajín EÚ zaradilo v rôznych

kategóriách ekonomických veľkostí na rozličných priečkach, pričom menšie ekonomické veľkosti sa nachádzali v druhej polovici poradia a väčšie v tej prvej polovici. Najlepšie sa umiestnila tretia kategória a to rovno na prvom mieste spomedzi všetkých členských krajín. Čo je pre nás zaujímavé je porovnanie výsledkov théty a lambdy. Ako vieme, Slovensko malo najnižšiu efektívnosť v prvých dvoch kategóriách ekonomických veľkostí podľa produkcie. Na základe lambdy nám vychádza, že tak ako aj pri théte, tak aj pri lambde boli tieto poľnohospodárske podniky najmenej efektívne pri poskytnutých priamych platbách, ich zníženie je v celkových číslach najvyššie. Naopak, pri efektívnejších kategóriách je toto zníženie v absolútnych číslach menšie, v prípade tretej kategórie dokonca nulové. Avšak aj napriek tomu, že Slovensko bolo na prvom mieste, delí sa oň s Talianskom, Maltou, Holandskom a Rumunskom. Preto nie je vzorovou krajinou pre žiadnu ďalšiu krajinu, iba sama pre seba.

Pri multiplikatívnom riešení je théta rovnaká pri všetkých DMU. Vo výpočtoch nám pribudli váhy. Považujeme ich za tzv. tieňové ceny, ktoré vyjadrujú citlivosť miery efektívnosti pri zmenách priamych platieb. Tieňové ceny si zvolí DMU najprimeranejšie na základe zohľadnenie toho, v akej miere dopomáhajú vstupy alebo výstupy k výslednej efektívnosti. V našich modeloch bude mať zmena vo výške priamych platieb dopad buď na pridanú hodnotu alebo medzispotrebu v jednotlivých krajinách. To sa týka modelu I. a aj modelu II. Nevýhodou BCC modelu je, že príspevky vstupov alebo výstupov na konečnej efektívnosti nevieme tak ľahko identifikovať, preto si tieto príspevky ukážeme neskôr s CCR- I modelom.

4.4. Efektívnosť poskytovania priamej podpory v krajinách EÚ 27 (CCR- I model)

V predchádzajúcej časti sme sa venovali BCC-I modelu, ktorý zohľadňuje aj veľkosti a možnosti jednotlivých krajín, nakoľko je štátna pomoc do značnej miery regulovaná a v krátkodobom alebo strednodobom horizonte je veľmi málo možné zväčšovať alebo zmenšovať poľnohospodárske podniky a ich výkonnosť. Pre zaujímavosť sa ale pozrieme aj na výsledky CCR- I modelu, ktorý nezohľadňuje veľkostné skupiny krajín a pozrieme sa na dlhodobjšie možnosti prispôsobovania sa krajín v oblasti štátnej pomoci v poľnohospodárstve. Tak ako v BCC- I modeli, tak aj v CCR- I modeli máme dva možné varianty modelov vstupov a výstupov a taktiež pre všetky ekonomické veľkosti podľa produkcie spolu a pre jednotlivé kategórie ekonomickej veľkosti podľa produkcie zvlášť.

Porovnávať ale budeme prevažne iba prvý model, nakoľko je v ňom obsiahnutá štátna pomoc v podobe priamych platieb. Výsledky sú značne odlišné.

V prípade modelu I. je efektívnou DMU Malta a Holandsko, v prípade modelu II je to Malta, Holandsko Taliansko a Fínsko. Ďalej tu môžeme vidieť, že všetky ostatné DMU boli menej efektívne, resp. neefektívne. Pre jednotlivé DMU sme vypočítali zníženie vstupov, ktoré môžete nájsť v prílohe č. 3. Pri efektívnych DMU je potrebné celkové zníženie priamych platieb nulové. Pri ostatných DMU je toto zníženie potrebné prevažne viac ako o polovicu. Najväčšie zníženie sledujeme pri DMU₃, Česká republika o 81,62 %. Hneď za ňou je Slovensko s potrebným znížením o 80,49 %.

Čo vieme ešte z jednotlivých skóre v modeli I. a v modeli II. vyhodnotiť je príspevok priamych platieb na naše výstupy pridaná hodnota a medzispotreba. Pri porovnávaní teda použijeme rozdiel medzi skóre v oboch modeloch. V prípade Malty a Holandska je rozdiel nulový. Najmenší rozdiel medzi skóre má Portugalsko (0,1227) a Taliansko (0,1437). O týchto krajinách by sme mohli povedať, že ich poskytovanie priamych podpôr je efektívne a pridaním ostatných faktorov sa efektívnosť zvýši len minimálne (priame platby sa podieľajú na celkovej efektívnosti vo väčšej miere). Na opačnej strane máme krajiny Írsko (rozdiel 0,5359), Grécko (rozdiel 0,595), Cyprus (0,5409) a Rumunsko (0,6178). V týchto krajinách sa pridaním ďalšieho inputu do modelu efektívnosť zvýšila výrazne. Čo sa týka Slovenska, efektívnosť v prvom variante je len 19,51 %. Pridaním celkového inputu sa efektívnosť zvýšila o 46,51 p.b., a teda môžeme usúdiť že priame platby nie sú pri daných outputoch veľmi efektívne.

V konečnom dôsledku si teda všetky štáty pridaním dodatočného vstupu zvýšili svoju efektívnosť, ale znova vidíme značné rozdiely medzi krajinami, ale aj vo vnútri jednotlivých krajín pri rôznych ekonomických veľkostiach produkcie poľnohospodárskych podnikov. Vysokú efektívnosť priamych platieb má v oboch modeloch Malta. Slovensko si pridaním ďalšieho vstupu (celkový input) výrazne zvýšilo svoju efektívnosť, no aj tak nedosahovalo priemernú efektívnosť členských štátov EÚ 27. Jedinou svetlou výnimkou je štvrtá kategória podnikov ekonomickej veľkosti podnikov podľa produkcie, kde dosahuje priemernú efektívnosť členských štátov EÚ 27. Tento nepriaznivý výsledok môžeme pozorovať aj na celkovom umiestnení Slovenska v rámci EÚ 27, kde pri prvom variante skončilo Slovensko na 26. mieste a pri druhom variante dokonca na poslednom 27. mieste. A teda ďalším záverom je, že ak DEA analýza nezohľadňuje veľkosť ekonomiky, Slovensko

je na tom v rámci EÚ 27 značne horšie oproti BCC-I DEA. Preto sa ešte detailnejšie pozrieme aj na jednotlivé kategórie, či si v nich Slovensko nezohľadnením veľkosti taktiež pohoršilo.

Pri pozorovaní výsledkov si môžeme všimnúť, že pri modeli I má najbližšie Slovensko k efektívnej DMU Holandsko, kde je hodnota lambdy 1,776. Priemerná hodnota priamej platby v Holandsku je 52 159 eur, priama platba na Slovensku by sa mala znížiť na $1,776 \cdot 52159$ eur (92 634,38eur). Porovnáme si aj odporúčané priame platby pre jednotlivé ekonomické veľkosti podľa produkcie.

Tabuľka 7: Výpočet odporúčaných priamych platieb na základe hodnoty lambda

Ekonomická veľkosť podľa produkcie	Rank	Vzorová krajina	Lambda	Výsledná PP	Rozdiel
1 (0 – 50 000 eur)	25	Malta	1,61	2308,74	15185,26
2 (50 000 – 100 000 eur)	27	Malta	1,091	3963,603	26981,4
3 (100 000 – 500 000 eur)	21	Holandsko	1,754	25582,09	54729,91
4 (viac ako 500 000 eur)	22	Holandsko	1,909	44592,331	301485,7

Zdroj: FADN, vlastné spracovanie.

Tu zreteľne vidíme rozdiel. Kým pri BCC- I Slovensko dosahovalo relatívne dobre umiestnenie, v CCR – I sa nachádza „na chvoste“. Čo je pre nás zaujímavé je porovnanie výsledkov théty a lambdy. Slovensko malo najnižšiu efektívnosť v prvých dvoch kategóriách ekonomických veľkostí podnikov podľa produkcie. Na základe lambdy nám však ale vychádza, že aj napriek tomu, že boli tieto poľnohospodárske podniky najmenej efektívne pri poskytnutých priamych platbách, ich zníženie je vo vyjadrení finančných jednotiek najmenšie. Naopak, pri efektívnejších kategóriách je toto zníženie výraznejšie. Ak sa však pozrieme na percentuálne zníženie priamych platieb, sú lambdy totožné s výsledkami théty, a teda najmenšie percentuálne zníženie je v tretej kategórii, ktorá vykazovala najvyššiu mieru efektívnosti v rámci kategórií ekonomických veľkostí podľa produkcie. A teda CCR- I model je súhlasný s BCC- I modelom, ak by sme porovnávali percentuálne zníženie. V absolútnych číslach je poradie úplne odlišné. Kým pri BCC- I modeli bola najlepšia tretia kategória (nulové znížovanie) a hneď za ňou štvrtá kategória, v CCR- I modeli sú tieto kategórie v opačnej pozícii.

Nakoľko sme si pri BCC- I modeli nerátali príspevky vstupov a výstupov na celkovú efektívnosť kvôli ich ťažkému identifikovaniu, vyrátame si príspevok priamych platieb na

celkovú efektívnosť v CCR- I modeli. Do výpočtov teda zahrnieme váhy (tieňové ceny). V našich modeloch má vo všetkých krajinách zmena vo výške priamych platieb dopad buď na pridanú hodnotu alebo medzispotrebu. To sa týka modelu I. a aj modelu II. Rozdiel medzi obidvoma modelmi vidíme pri váhach vstupu priame platby. V modeli I., kde máme len tento jeden vstup, nie je váha k priamym platbám v žiadnej krajine nulová, a teda v modeli nie je slabá efektívnosť. V jedenástich krajinách vykazujú podiely priamych platieb 100% príspevok k celkovej efektívnosti.. Nulový príspevok priamych platieb k celkovej efektívnosti sme zistili v Česku, Maďarsku a Poľsku.

V modeli II, kde nám pribudol vstup celkový input, je v krajinách Bulharsko, Grécko, Chorvátsko, Taliansko, Rumunsko a Slovensko nulová váha, a teda v týchto krajinách je slabá efektívnosť priamych platieb. Preto sa naše pôvodné obmedzenia mierne upravíva nasledovne:

$$u_r \geq 0 \rightarrow u_r \geq \varepsilon$$

$$v_i \geq 0 \rightarrow v_i \geq \varepsilon$$

kde ε je väčšie ako nula, a je to malé infinitezimálne, čiže nekonečné, číslo.

Na lepšie pochopenie slabej efektívnosti, alebo inak nazývanej pseudoefektivity, budeme hľadať obmedzenia v duálnej úlohe, kde nám pribudnú ďalšie premenné, slacky. Označujeme ich ako s^- pre vstupy a ako s^+ pre výstupy. V maticovom zápise využijeme e^T , ktoré nám predstavuje jednotkový vektor.

$$\begin{aligned} \min \theta - e^T s^- - e^T s^+ \\ \text{s.t.} \quad \theta x_0 - X \lambda - s^- = 0 \\ \quad \quad Y \lambda - y_0 - s^+ = 0 \\ \quad \quad \lambda, s^-, s^+ \geq 0 \end{aligned}$$

Definovali sme si, že nulové váhy má 6 krajín, preto si do našej tabuľky vyberieme slacky len pre tieto krajiny. Nenulové slacky máme v krajinách len pri vstupe priame platby. Ak sa chcú tieto krajiny dostať na úroveň ich vzorovej krajiny a dosiahnuť hranicu efektívnosti, ich vstup by sa mal znížiť o danú hodnotu slacku.

Tabuľka 8: Hodnoty slackov pre vstupy a výstupy vo variante 1 pre vybrané krajiny

	Slack s_1^-	Slack s_2^-	Slack s_1^+	Slack s_2^+
	Celkové priame platby (€)	Celkové inputy (€)	Celková čistá pridaná hodnota (€)	Celková medzispotreba (€)
Bulgaria	59678,3	0	0	0
Greece	13470,2	0	0	0
Croatia	104322	0	0	0
Italy	0	0	0	0
Romania	189724	0	0	0
Slovakia	5937,77	0	0	0

Zdroj: FADN, vlastné spracovanie.

Pre Bulharsko je vzorovou krajinou Taliansko, Malta a Fínsko a priame platby by sa tam mali znížiť v priemere o 59 678,3 eur. Pre Grécko je vzorovou krajinou Taliansko a Fínsko a priame platby by sa mali znížiť v priemere o 13 470,2 eur. Pre Chorvátsko je vzorovou krajinou Taliansko a Fínsko a priame platby by sa mali znížiť v priemere o 104 322 eur. Pre Taliansko je vzorovou krajinou samotné Taliansko a teda zmena v priamych platbách nemusí nastať. Pre Rumunsko je vzorovou krajinou Taliansko a Fínsko a priame platby by sa mali znížiť v priemere o 189 724 eur. A pre Slovensko je vzorovou krajinou Taliansko a Fínsko a priame platby by sa mali znížiť v priemere o 5 937 eur.

Tak ako sme si ukázali detailnejšie výsledky celkového skóre pre Slovensko, pozrieme sa bližšie na Slovensko aj pri tieňových cenách a slackoch. Ani v jednej z kategórií ekonomickej veľkosti podnikov nie sú váhy pri priamych platbách nulové. Vypočítame si teda príspevok priamej platby na celkovú efektívnosť.

Tabuľka 9: Príspevok priamych platieb na efektívnosť na Slovensku v jednotlivých ekonomickej veľkostiach podľa produkcie podnikov

Ekonomická veľkosť podľa produkcie	Príspevok
1 (0 – 50 000 eur)	88,34%
2 (50 000 – 100 000 eur)	88,64%
3 (100 000 – 500 000 eur)	75,84%
4 (viac ako 500 000 eur)	88,59%

Zdroj: FADN, vlastné spracovanie.

V každej ekonomickej veľkosti bol pomerne vysoký príspevok priamej platby na výslednú efektívnosť, najvyšší príspevok bol v druhej ekonomickej veľkosti. Je to celkom paradoxom, nakoľko pri théte bola druhá kategória najmenej efektívna. Preto sa teraz pozrieme na slacky aj v tomto prípade pri modeli II.

Tabuľka 10: Hodnoty slackov pre vstupy a výstupy v modeli II. pre ekonomické veľkosti na Slovensku

	Slack s_1^-	Slack s_2^-	Slack s_1^+	Slack s_2^+
Ekonomická veľkosť podľa produkcie	Celkové priame platby (€)	Celkové inputy (€)	Celková čistá pridaná hodnota (€)	Celková medzispotreba (€)
1	5169,06	0	0	0
2	0	0	0	0
3	22315,4	0	0	0
4	189653	0	0	0

Zdroj: FADN, vlastné spracovanie.

Aj tu môžeme vidieť, že pri druhom modeli je na to lepšie druhá kategória. Pri ostatných by bolo vhodné znížiť priame platby v prvej kategórii v priemer o 5 196,06 eur, v tretej kategórii o 22 315,4 eur a vo štvrtej kategórii o 189 653 eur.

4.5. Efektívnosť poskytovania priamej podpory vo vybraných krajinách (BCC – I model)

V tejto podkapitole budeme skúmať efektívnosť priamych platieb na Slovensku v porovnaní s inými krajinami v Európskej únii na základe podobných charakteristík.

Švajčiarska spoločnosť OilSoil sa venuje monitorovaniu plodín a poľnohospodárskych pozemkov v Európe a v USA. Analyzujú satelitné snímky poľa na identifikovanie jednotlivých plodín a veľkostí a zároveň v súčasnosti vyvíja rôzne aplikácie na efektívnejšie zameriavanie, zisťovanie a prehľad. Jednou z aplikácií je aj interaktívna mapa, ktorá dokáže identifikovať tri najviac pestované plodiny v jednotlivých štátoch. Túto mapu využijeme na výber krajín, ktoré pestujú rovnaké plodiny ako Slovensko. Ide o trávu, kukuricu a pšenicu. Rovnaké plodiny sa pestujú aj v Českej republike, Rakúsku a v Poľsku, preto si zoberieme dáta týchto štyroch krajín a porovnáme ich v BCC- I modeli. BCC-I

model sme si vybrali nakoľko všetky štyri krajiny majú rôzne veľkosti celkovej rozlohy poľa na pestovanie týchto plodín. Použijeme vstupy priame platby a výstupy medzispotreba a pridaná hodnota.

Tabuľka 11: Analýza sledovaných ukazovateľov v poľnohospodárstve vo vybraných krajinách

	Celkové priame platby (€)	Celková čistá pridaná hodnota (€)	Celková medzispotreba (€)
Max	501273	1048974	2037973
Min	41430	174433	228362
Priemer	284501	679935	1271582
SD	205672	378848	695466

Zdroj: FADN, vlastné spracovanie.

Výška priemernej priamej platby vo vybraných krajinách je 284 501 eur, pričom najvyššie priame platby sú v Českej republike (501 273 eur) a najnižšie v Rakúsku (41 430 eur). Priemerná hodnota pridanej hodnoty je 679 935 eur, pričom najvyššiu má Slovensko (1 048 974 eur) a najnižšiu má Rakúsko (174 433 eur). Medzispotreba je v týchto krajinách v priemere 1 271 582 eur, pričom najvyššia medzispotreba je v Českej republike (2 037 973 eur) a najnižšia je v Rakúsku (228 362 eur). Z tejto jednoduchšej analýzy dát vidíme, že najmenej priamych platieb do poľnohospodárstva ide v Rakúsku a tak sú aj jeho outputy nižšie ako v ostatných krajinách.

Tabuľka 12: Korelačná matica vybraných ukazovateľov vo vybraných krajinách

	Celkové priame platby (€)	Celková čistá pridaná hodnota (€)	Celková medzispotreba (€)
Celkové priame platby (€)	1	0,99055	0,94567
Celková čistá pridaná hodnota (€)	0,99055	1	0,97025
Celková medzispotreba (€)	0,94567	0,97025	1

Zdroj: FADN, vlastné spracovanie.

Korelačná matica vybraných ukazovateľov, ktorú môžeme vidieť v tabuľke č.12, na rozdiel od korelačnej matice všetkých krajín EÚ 27 (tabuľka č.3), vykazuje silnejšiu koreláciu medzi jednotlivými ukazovateľmi. S priamymi platbami najviac koreluje pridaná hodnota a to až na úrovni 99,06 % a najmenej s medzispotrebou 94,57 %.

Tabuľka 13: Prehľad skóre BCC-I pred model I vybraných krajín

DMU	Model I	Model I.1	Model I.2	Model I.3	Model I.4
Czechia	1	0,6511	0,5931	0,6405	1
Poland	1	1	0,4885	0,8777	1
Austria	1	1	1	1	1
Slovakia	1	0,9999	1	1	1

Zdroj: FADN, vlastné spracovanie.

Výsledky skóre sú, ako vidíme v tabuľke č.13, veľmi zaujímavé. Ak okrešeme náš model na veľmi malý počet krajín, tak v každej krajine vidíme efektívnosť = 1, a teda priame platby sú vo všetkých krajinách efektívne. V prípade Rakúska sú dokonca tieto priame platby efektívne aj vo všetkých kategóriách ekonomických veľkostí podľa produkcie. Z tohto hľadiska by sme mohli usúdiť, že nemusí v týchto krajinách nastať žiadna zmena v poskytovaní priamych platieb. Preto si aj v tomto prípade rozoberieme jednotlivé krajiny podľa ekonomickej veľkosti produkcie podnikov na štyri kategórie. V prvej kategórii sú efektívnymi DMU Poľsko a Rakúsko. Menej efektívne je Slovensko a Česká republika. V druhej a tretej kategórii sú výsledky podobné, a to tak, že efektívnymi DMU je Rakúsko a Slovensko a menej efektívne sú Česká republika a Poľsko. V prípade štvrtej kategórie máme rovnaký scenár ako pri celkových ukazovateľoch a všetky krajiny sú efektívne. Preto si teraz prepočítame, o koľko by sa mali znížiť priame platby v prvých troch kategóriách.

Tabuľka 14: Odporúčané priame platby na základe lambdy pre jednotlivé kategórie ekonomickej veľkosti podľa produkcie

DMU	1. kategória	2.kategória	3. kategória
Czechia	7134,56	10801,9	37181,8
Poland	6450,95	10801,9	16681,8
Austria	7495	10802	16682
Slovakia	17492,8	30944,4	80311,7

Zdroj: FADN, vlastné spracovanie.

Po prepočítaní nových priamych platieb sme pre Slovensko zaznamenali priaznivé výsledky. Ak by Slovensko chcelo mať efektívnosť priamych platieb 100%, v priemere by malo znížiť poskytnuté priame platby len o 1 euro. Najvýraznejšie zníženie by malo nastať v Českej republike v tretej kategórii a následne v Poľsku v druhej kategórii. Rakúsko malo jednotkovú efektívnosť v každej kategórii a preto zníženie priamych platieb nemusí nastať. Z týchto výsledkov môžeme ďalej usúdiť, že najefektívnejšie v poskytovaní priamych

platieb je v tejto štvorici krajín Rakúsko a nasleduje ho Slovensko. Európska komisia navrhuje zastropovanie poskytnutých priamych platieb, čo na základe našich výsledkov môžeme len potvrdiť. Vidíme, že aj napriek tomu, že má Slovensko väčší objem poskytnutých priamych platieb jeho efektívnosť nie je taká ako v Rakúsku, ktoré má objem poskytnutých priamych platieb menší.

Ministerstvo financií Slovenskej republiky (MF SR) na základe revízie výdavkov v poľnohospodárstve neodporúča zvyšovanie priamych platieb v poľnohospodárstve. Na základe našich výpočtov sme zaujali rovnaké stanovisko. Čo však odporúča pre optimalizáciu výdavkov v poľnohospodárstve je podpora mladých a malých poľnohospodárov. Argumentuje pritom tým, že 20 % najväčších fariem poberá až 82 % priamych platieb, čo je najviac v celej Európskej únii. S tým až tak, na základe našich výsledkov, nesúhlasíme, nakoľko považujeme najväčšie farmy za viac efektívne než sú malé farmy. Taktiež MF SR berie v úvahu všetky krajiny EÚ bez ohľadu na ich veľkosť. My sme sa snažili cez BCC model zohľadniť tento aspekt. Tu vidíme, že je veľmi dôležité s akými krajinami sa Slovensko porovnáva a čo všetko sa berie do úvahy pri vyhodnocovaní výsledkov. Možnou chybou ale z našej strany je, že v našich modeloch neberieme do úvahy to, že ak smeruje menej priamych platieb do menších fariem, nemajú dostatočné skúsenosti s ich efektívnym vynakladaním.⁷⁴

⁷⁴Ministerstvo financií Slovenskej republiky. Revízia výdavkov na pôdohospodárstvo a rozvoj vidieka. Záverečná správa. [elektronický zdroj]. [cit. 2021-04-11]. Dostupné na: <https://www.mfsr.sk/sk/financie/hodnota-za-peniaze/revizia-vydavkov/podohospodarstvo/>

Záver

Štátna pomoc je dôležitým finančným zdrojom pre podporu investovania vo všetkých odvetviach národného hospodárstva. Považuje sa za vzácny zdroj, s ktorým musí štát vynakladať primerane a rozvážne. Navyše je oblasť štátnej pomoci aj silne regulovaná Európskou komisiou, nakoľko štátna pomoc môže narušiť hospodársku súťaž.

Ak sa pozrieme na celkovú štátnu pomoc na Slovensku, jej poskytovanie bolo v období rokov 2004 – 2019 fluktuujúce. Aj keď sú údaje o percentuálnom podiele financií zo štátneho rozpočtu a z Európskej únie poskytnuté až od roku 2010, za 11 rokov vieme posúdiť, že sa postupne zvyšoval percentuálny podiel poskytovania štátnej pomoci priamo zo štátneho rozpočtu. Smerovanie štátnej pomoci malo taktiež neustále meniacu sa tendenciu. Kým na začiatku sledovaného obdobia smerovala štátna pomoc najmä do odvetvovej pomoci (podporovali sa jednotlivé odvetvia), postupom času sa zvyšovala horizontálna pomoc a v posledných rokoch zaznamenávame stály percentuálny podiel smerovania štátnej pomoci do horizontálnej pomoci, do odvetvovej pomoci ale aj do pôdohospodárstva. Aj keď smerovanie štátnej pomoci bolo rôznorodé v každom roku, najvýznamnejším poskytovateľom štátnej pomoci na Slovensku bolo Ministerstvo hospodárstva Slovenskej republiky (MH SR), orgány finančnej správy ako colný úrad a daňový úrad a Ministerstvo pôdohospodárstva a rozvoja vidieka Slovenskej republiky. Nakoľko toto ministerstvo má menší rozsah schém štátnej pomoci čo sa týka odvetvia, zamerali sme sa ďalej v práci práve na pôdohospodárstvo. Ak sa pozrieme na príspevky hrubej pridanej hodnoty a celkového outputu všetkých odvetví, zaznamenali sme rastúcu tendenciu. Podiel poľnohospodárstva na celkovej hrubej pridanej hodnote a celkovom outpute Slovenska bol relatívne malý, avšak ak zoberieme do úvahy počet výrobných a nevýrobných odvetví, tento podiel je primeraný.

Pri poskytovaní štátnej pomoci aj tu, celkom logicky, vidíme fluktuáciu v absolútnych číslach poskytnutej pomoci. Čo sa však každým rokom menilo je aj počet prijímateľov štátnej pomoci. A tak, ak sme si celkovú poskytnutú štátnu pomoc prepočítali na počet prijímateľov, rast štátnej pomoci rástol aj s počtom prijímateľov. Dlhodobou najväčším poskytovateľom štátnej pomoci v pôdohospodárstve je MPRV SR. V rokoch 2008 – 2010 prevyšoval MPRV SR colný úrad, ktorý poskytoval úľavy od spotrebných daní. V posledných rokoch okrem MPRV SR poskytuje štátnu pomoc v pôdohospodárstve aj

Ministerstvo obrany Slovenskej republiky na účely obnovy a udržania potenciálu lesného hospodárstva vo vojenských obvodoch.

V pôdohospodárstve sa najviac investuje, až na zopár výkyvov, dlhodobo do dopravných prostriedkov a do stavieb. Zaznamenali sme ale aj dlhodobé podfinancovanie vedy a výskumu, kde sa celkové investície dokonca znížili. Avšak z celkového hľadiska môžeme skonštatovať, že financovanie investičných projektov využitím štátnej pomoci v pôdohospodárskych podnikoch na Slovensku má svoje opodstatnenie

Na zhodnotenie poskytovania štátnej pomoci v poľnohospodárstve sme sa pozreli cez poskytovanie priamych platieb. Naším zámerom bolo zistiť, či je poskytovanie štátnej pomoci do poľnohospodárstva na Slovensku efektívne, alebo naopak veľmi neefektívne a preto poľnohospodárstvo stagnuje. Pre porovnanie sme si vybrali členské krajiny Európskej únie a využili DEA metódu na zisťovanie efektívnosti. Z DEA metódy sme si zvolili najprv BBC- I model, kvôli tomu, že berie v úvahu možnosti danej krajiny a skúma, či je daný vstup efektívny. Ďalej sme rozdelili poľnohospodárske podniky do štyroch kategórií podľa ekonomickej veľkosti podľa produkcie. Z modelu nám vyšlo, že v rámci krajín EÚ 27 má Slovensko celkom vysokú efektívnosť priamych platieb, a to až 94,45 %. Ak Slovensko rozdelíme na 4 kategórie ekonomických veľkosti podľa produkcie vidíme, že viac efektívne boli väčšie ekonomické jednotky a menej efektívne boli tie menšie. Tieto výsledky vzišli z BCC- I modelu. Ak dáme rovnaké údaje do CCR- I modelu, výsledky sa nám líšia. V ňom je na tom Slovensko oveľa horšie. Kým v prvom prípade bolo vhodné zníženie priamych platieb pre ich 100 % efektívnosť len o 5,55 %, v tomto prípade je toto zníženie až o 80,49 % a Slovensko nedosahovalo ani priemernú efektívnosť priamych platieb všetkých členských krajín (v prvom modeli malo vyššiu než priemernú efektívnosť). Rovnaký výsledok je však pri jednotlivých kategóriách ekonomických veľkostí podľa produkcie, kde efektívnejšie poskytovanie priamych platieb je pri väčších ekonomických veľkostiach podnikov podľa produkcie a menšia efektívnosť pri menších ekonomických podnikoch. Prepočítaním príspevkov jednotlivých kategórií na celkovú efektívnosť sme zistili, že štátna pomoc by sa mala znížiť v priemere až o 73 388 eur, najviac vo štvrtej kategórii ekonomickej veľkosti podľa produkcie, čo je paradoxom vzhľadom na to že táto kategória je viac efektívna.

Ak okrešeme náš model na malý počet krajín, v našom prípade na Slovensko, Rakúsko, Poľsko a Českú republiku, Slovensko má celkovo, ale aj v jednotlivých

kategoriách ekonomických veľkostí podľa produkcie, veľmi vysokú efektívnosť poskytovania priamych platieb. Zníženie priamych platieb by v tomto prípade malo byť v priemere iba jedno euro, čo je zanedbateľná položka.

Na komparáciu a zisťovanie efektívnosti Slovenska sme použili rôzne skupiny krajín. V každom modeli nám vyšli rôzne efektívnosti priamych platieb. Je preto dôležité pri zhodnocovaní efektívnosti Slovenska v poskytovaní priamych platieb pozrieť aj na to, ktoré krajiny sú v komparácii so Slovenskom. Iná efektívnosť priamych platieb vyšla pri všetkých krajinách EÚ 27 a iná efektívnosť priamych platieb vyšla pri krajinách, ktoré pestujú rovnaké plodiny ako Slovensko. Myslíme si taktiež, že veľkosť poľnohospodárskeho podniku je pre efektívnosť štátnej pomoci kľúčová. V investičnom procese je preto možno otázne sprístupnenie štátnej pomoci menším podnikom a prehodnotenie podmienok poskytnutia, nakoľko z celkového hľadiska nie sú potrebné úpravy v investičnom procese, avšak pri rozdelení na veľkostné skupiny podľa produkcie už bádame značné rozdiely a problémy. A teda objem priamych platieb je postačujúci (a bolo by vhodné aj zníženie celkového objemu ako navrhuje aj Európska komisia), ale potrebné by bolo vhodnejšie prerozdelenie medzi podniky podľa ekonomickej veľkosti produkcie. Taktiež môže byť v našich modeloch otázny aj výber dát, nakoľko na celkové výstupy v poľnohospodárstve vplýva množstvo iných faktorov (často také, ktoré nedokážeme ovplyvniť).

Zoznam použitej literatúry

- [1.] Agentúra pre vzdelanie a vedu. *Minulosť, súčasnosť a budúcnosť slovenského poľnohospodárstva- postavenie Slovenska v krajinách V4*. [elektronický zdroj]. Bratislava, [cit. 2021-03-01]. Dostupné na: <https://www.avv.sk/wp-content/uploads/2018/08/4.Blaas-Polnohospodarstvo.pdf>
- [2.] BANKER, R.D., CHARNES, A., COOPER, W.W. Some Models for Estimating Technical and Scale Inefficiencies in Data Envelopment Analysis. [online článok]. In: *Management Science* 30. Maryland: INFORMS, september 1984, s. 1078 - 1092. [cit. 2021-01-15]. Dostupné na: https://www.jstor.org/stable/2631725?casa_token=rQbwNS5mjA0AAAAA:EXYspPnOy-GC7MxhJ8dxfovAbemsxQ5d3OYsG8lshIpxREOs6_OHa0D2GTAlftJ8CTYgMh5inzmXwT9NMZ4pLZhrO0PjmLh_6_S5tvuKJoct1ULxkYJpA&seq=1
- [3.] CLAICI, Adina. European Commission. *Economic analysis in EU State Aid Control*. [elektronický zdroj]. 7.2. 2012. [cit. 2020-11-02]. Dostupné na: <https://www.slideshare.net/barcelonagse/economic-analysis-in-eu-state-aid-control>
- [4.] COLLIE, R. David. *State aid in the European Union: The prohibition of subsidies in an integrated market* [online článok]. In: *International Journal of Industrial Organization* 18. . Cambridge: Elsevier Science B.V., 24.máj 2000, 2000, s. 867 - 884. [cit. 2022-01-15]. Dostupné na: <https://www.sciencedirect.com/science/article/abs/pii/S0167718798000514>
- [5.] DUJAVA, Daniel, LISÝ Ján, PŘÍVAROVÁ Magdaléna. *Makroekonomická rovnováha a nerovnováha: teoretické a praktické problémy*. Bratislava: Iura Edition, 2013, 207 s. ISBN 978-80-8078-588-8.
- [6.] Európska komisia: COVID-19: Commission sets out European coordinated response to counter the economic impact of the Coronavirus. [elektronický zdroj]. Dostupné na: https://ec.europa.eu/commission/presscorner/detail/en/ip_20_459
- [7.] Európska komisia: Čo je to politika hospodárskej súťaže? [elektronický zdroj]. Brusel, 2012, [cit. 2020-10-27]. Dostupné na: https://ec.europa.eu/competition/consumers/what_en.html
- [8.] Európska Komisia: European Coordinated Response on Coronavirus: Questions and Answers [elektronický zdroj]. [cit. 2020-10-20]. Dostupné na: https://ec.europa.eu/commission/presscorner/detail/en/qanda_20_458

- [9.] Európska komisia: New Cohesion Policy. Regional Development and Cohesion Policy beyond 2020: The New Framework at a glance. [elektronický zdroj]. [cit. 2020-11-02]. Dostupné na: https://ec.europa.eu/regional_policy/en/2021_2027/#1
- [10.] Európska komisia: Oznámenie Komisie. Dočasný rámec pre opatrenia štátnej pomoci na podporu hospodárstva v súčasnej situácii spôsobenej nákazou COVID-19. [elektronický zdroj]. [cit. 2020-10-20]. Dostupné na: https://ec.europa.eu/competition/state_aid/what_is_new/TF_consolidated_version_amended_3_april_8_may_29_june_and_13_oct_2020_sk.pdf
- [11.] Európska Komisia: State aid rules and coronavirus [elektronický zdroj]. [cit. 2020-10-20]. Dostupné na: https://ec.europa.eu/competition/state_aid/what_is_new/covid_19.html
- [12.] CHARNES, A, COOPER, W.W., RHODES, E. Measuring the efficiency of decision making units. [online článok]. In: European Journal of Operational Research 2. Cambridge: Elsevier Science B.V., november 1978, s. 429 - 444. [cit. 2021-01-15]. Dostupné na: <https://www.sciencedirect.com/science/article/abs/pii/0377221778901388>.
- [13.] KLEIN, A. *Geoffrey H Moore and dynamic statistical methods* [online článok]. In: International Journal Forecasting : Volume 9, Issue 1. Pennsylvania : Elsevier B.V., apríl 1993, 1993, s. 31-37. [2021-1-20]. ISSN 0169-2070. Dostupné na: <http://www.sciencedirect.com/science/article/pii/016920709390051N>
- [14.] KLONOWSKI, Darek. *The Venture Capital Investment Process*. New York: PALGRAVE MACMILLAN, 2010, 273 s. ISBN 978-0-230-11007-6.
- [15.] KLVAČOVÁ, Eva. *Státní pomoc, nebo dobývání renty?* Praha: Professional Publishing, 2005, 198 s. ISBN 80-86946-06-1.
- [16.] KOLEDA, Rudolf. *Národohospodárske plánovanie*. Bratislava: Alfa, 1978, 335 s.
- [17.] Komisia európskych Spoločenstiev: Akčný plán štátnej pomoci. Menšie a lepšie zacielená štátna pomoc: orientačný plán reformy štátnej pomoci na roky 2005 - 2009. [elektronický zdroj]. Brusel, 7.6.2005, 19 s. [cit. 2020-11-02]. Dostupné na: <https://eur-lex.europa.eu/LexUriServ/LexUriServ.do?uri=COM:2005:0107:FIN:SK:PDF>
- [18.] Komisia európskych Spoločenstiev: Oznámenie jarnej Európskej Rade. Spoločne pracujeme na hospodárskom raste a zamestnanosti. Nový začiatok lisabonskej stratégie. [elektronický zdroj]. Brusel, 2.2.2005, 36 s. [cit. 2020-11-02]. Dostupné na:

- <https://eur-lex.europa.eu/LexUriServ/LexUriServ.do?uri=COM:2005:0024:FIN:sk:PDF>
- [19.] KOREŇ, Marián. *Slovensko za rok 2020 z eurofondov nepríde ani o euro* [článok]. [cit. 2021-03-01]. Dostupné na: <https://euractiv.sk/section/ekonomika-a-euro/news/slovensko-za-rok-2020-z-eurofondov-nepride-ani-o-euro/>
- [20.] KOŠECKÁ, Nina. *Zodpovednosť členských štátov Európskej únie za poskytovanie štátnej pomoci*. [online]. In: AUSPICIA: Recenzovaný časopis pro oblast společenských a humanitních věd. České Budějovice : VŠERS, jún 2012, s. 44 - 49 [2021-01-23]. ISSN 1214-4967. Dostupné na: <https://vsers.cz/wp-content/uploads/2017/02/Auspicia-2012-1.pdf>
- [21.] LABAJ, Martin a kol. *Národné účty*. Braitlsava: EKONÓM, 20010, 126 s. ISBN 978-80-225-2950-1.
- [22.] MAJTÁN, Miroslav. *Projektový manažment*. Bratislava: Sprint dva, 2009, 299 s. ISBN 978-80-893930-53.
- [23.] MELITZ, J. Marc. *When and how should infant industries be protected?* [online článok]. In: Journal of International Economics 66: Volume 9, Issue 1. Cambridge: Elsiever B.V., Marec 2005, 2005, s. 177 - 196. [cit. 2021-01-18]. Dostupné na: <https://scholar.harvard.edu/melitz/publications/when-and-how-should-infant-industries-be-protected>
- [24.] Ministerstvo financií Slovenskej republiky. *Revízia výdavkov na pôdohospodárstvo a rozvoj vidieka. Záverečná správa*. [elektronický zdroj]. [cit. 2021-04-11]. Dostupné na: <https://www.mfsr.sk/sk/financie/hodnota-za-peniaze/revizia-vydavkov/podohospodarstvo>.
- [25.] Nariadenie vlády Slovenskej republiky, ktorým sa ustanovujú podmienky na poskytnutie investičnej pomoci a maximálna výška investičnej pomoci v regiónoch Slovenskej republiky. [elektronický zdroj]. Bratislava, 29.6.2018, s. 17 [cit. 2021-01-25]. Dostupné na: <https://www.sario.sk/sites/default/files/content/files/sario-nariadenie-vlady.pdf>
- [26.] NOVÁČKOVÁ, Daniela, PAŠKTOVÁ Lucia. *Uplatňovanie pravidiel štátnej pomoci na Slovensku*. [online]. In: AUSPICIA: Recenzovaný časopis pro oblast společenských a humanitních věd. České Budějovice : VŠERS, marec 2014, s. 12 - 27 [2021-01-23]. ISSN 1214-4967. Dostupné na: <https://vsers.cz/wp-content/uploads/2017/02/Auspicia-2014-2.pdf>

- [27.] Protimonopolný Úrad Slovenskej republiky: Metodické usmernenie koordinátora pomoci č. 1/2018 z 24. júla 2018. Štátna pomoc vs. minimálna pomoc. Dostupné na: https://www.antimon.gov.sk/data/files/944_metodicke-usbmernenie-z-24-jula-2018.pdf
- [28.] Protimonopolný Úrad Slovenskej republiky: Príručka koordinátora pomoci. Ide o štátnu pomoc? Ak áno, je potrebné ju notifikovať Európskej komisii? Dostupné na: https://www.antimon.gov.sk/data/files/717_prirucka-koordinatora-pomoci_ide-o-statu-pomoc.pdf
- [29.] Rada Európskej únie: Závery predsedníctva [elektronický zdroj]. Brusel, 23.3.2005, 39 s. [cit. 2020-11-02]. Dostupné na: https://www.consilium.europa.eu/uedocs/cms_data/docs/pressdata/SK/ec/84350.pdf
- [30.] REILLY, K. Frank, BROWN, Keith C. *Investment Analysis & Portfolio Management. 10th ed.* Ohio: South- Western, Cengage Learning., 2012, 1057 s. ISBN 0-538-48210-3.
- [31.] ROZBORILOVÁ, Dária. *Teórie spotreby, úspor, investícií a vládnych výdavkov.* Bratislava: IURA EDITION, 2005, 246 s. Ekónómia. ISBN 80-8078-039-0.
- [32.] STRAPÁČ, Martin. *Sektor poľnohospodárstva na Slovensku* [elektronický zdroj]. [cit. 2021-03-01]. Dostupné na: https://www.eulerhermes.com/content/dam/onemarketing/euh/eulerhermes_com/sk_SK/pdf/polnohospodarstvo
- [33.] TOLOO, Mehdi, NALCHIGAR, Soroosh. A new integrated DEA model for finding most BCC- efficient DMU.[online článok]. In: Science Direct 33. Cmabridge: Elsevier Science B.V., 9.február 2008, s. 597 – 604. [cit. 2021-01-15]. Dostupné na: <https://www.sciencedirect.com/science/article/pii/S0307904X08000395>
- [34.] TONE, Kaoru, ed. *Advances in DEA theory and applications: with extensions to forecasting models.* Hoboken: WILEY, 2017, 541 s. Wiley series in operations research and management science. ISBN 978-1-118-94562-9.
- [35.] Úradný vestník Európskej únie. Nariadenie Komisie (EÚ) 2019/316 z 21. februára 2019, ktorým sa mení nariadenie č. 1408/2013 o uplatňovaní článkov 107 a 108 Zmluvy o fungovaní EÚ na pomoc de minimis v sektore poľnohospodárstvo. [elektronický zdroj]. Brusel, 22.2.2019, s. 6 [cit. 2020-10-24]. Dostupné na: http://www.statnapomoc.sk/wp-content/uploads/2015/02/2019_316.pdf
- [36.] Úradný vestník Európskej únie. Zmluva o fungovaní Európskej únie (konsolidované znenie). [elektronický zdroj]. Bratislava, 7.6.2016, s. 6 [cit. 2020-01-18]. Dostupné

na: https://eur-lex.europa.eu/resource.html?uri=cellar:9e8d52e1-2c70-11e6-b497-01aa75ed71a1.0021.01/DOC_3&format=PDF

- [37.] Usmernenie Európskej únie o štátnej pomoci v odvetviach poľnohospodárstva a lesného hospodárstva a vo vidieckych oblastiach na roky 2014 až 2020. [elektronický zdroj]. Bratislava, 9.11.2018, s. 154 [cit. 2021-01-25]. Dostupné na: [https://eur-lex.europa.eu/legal-content/SK/TXT/PDF/?uri=CELEX:02014XC0701\(01\)-20181109&from=EN](https://eur-lex.europa.eu/legal-content/SK/TXT/PDF/?uri=CELEX:02014XC0701(01)-20181109&from=EN)
- [38.] VALOUCH, Petr, MÁLEK, Petr, OŠKRDALOVÁ, Gabriela. *Osobní finance*. Brno: Masarykova inuverzita, 2010, 204 s. ISBN 978-80-210-8178-9.
- [39.] VLACHYNSKÝ, Martin a kol. *Efektívnosť fungovania programov štátnej pomoci* [elektronický zdroj]. [cit. 2020-10-24], 2014, 226 s. Dostupné na: https://www.ia.gov.sk/data/files/np_csd_I/RUZ/Efektivnost_fungovania_programov_statnej_pomoci.pdf
- [40.] VOCHOZKA, Marek, MULAČ, Peter a kol. *Podniková ekonomika*. Praha: GRADA Publishing, a.s., 2012, 576 s. ISBN 978-80-247-4372-1.
- [41.] Zákon č. 358/2015 Z.z. o úprave niektorých vzťahov v oblasti štátnej pomoci a minimálnej pomoci a o zmene a doplnení niektorých zákonov (zákon o štátnej pomoci)
- [42.] Zákon č. 516/2008 Z.z. o Audiovizuálnom fonde a o zmene a doplnení niektorých zákonov
- [43.] Zákon č. 543/2007 o pôsobnosti orgánov štátnej správy pri poskytovaní podpory v pôdohospodárstve a rozvoji vidieka
- [44.] Zákon č. 561/2007 Z.z. o investičnej pomoci a o zmene a doplnení niektorých zákonov
- [45.] Zákon č. 57/2018 Z.z. o regionálnej investičnej pomoci a o zmene a doplnení niektorých zákonov

Príloha č.1: Dáta pre výpočet efektívnosti

Member State	Economic Size	Farm Net Value Added (€)	Total direct payments (€)	Total Inputs (€)	Total intermediate consumption (€)
(BE) Belgium	1	0	0	0	0
	2	41382	9830	72539	49638
	3	91955	19825	191240	141616
	4	257202	23647	796077	605686
(BG) Bulgaria	1	28342	12353	30482	18450
	2	45734	19699	73455	41075
	3	140452	57926	286232	147717
	4	746639	226516	1478815	807323
(CZ) Czechia	1	20729	10957	41453	28207
	2	34179	18212	73027	50095
	3	120083	58055	257613	165912
	4	867343	414049	2776561	1793759
(DK) Denmark	1	3101	8074	105615	70524
	2	21053	17246	150270	97608
	3	109566	46176	357782	220208
	4	400996	88475	1474266	987041
(DE) Germany	1	16792	9422	49851	34255
	2	32044	13108	83355	58612
	3	88857	24721	233209	164882
	4	359858	99128	1111434	718742
(EE) Estonia	1	10786	11316	43812	31649
	2	23487	20022	84158	56787
	3	59309	55897	286842	191752
	4	429808	203120	2106248	1433014
(IE) Ireland	1	15436	13052	43105	36148
	2	34343	20409	79248	66333
	3	94465	25828	201699	163228
	4	321456	69664	972881	759594
(EL) Greece	1	23248	9916	31531	21526
	2	43298	15993	58648	39267
	3	64357	16215	117372	86706
	4	0	0	0	0
(ES) Spain	1	31233	7537	31337	21175
	2	49692	12384	56069	39113
	3	101417	21195	139448	96482
	4	410364	32357	620529	452800
(FR) France	1	16014	10804	57565	40429
	2	29121	16720	86153	59118
	3	77690	27205	215333	144090
	4	265777	33802	681343	454525
(HR) Croatia	1	20359	7205	32827	25049

	2	32581	16292	57764	42920
	3	85440	34774	143742	102225
	4	908064	268205	1458366	816751
(IT) Italy	1	22040	4707	23693	15235
	2	42465	7801	43500	29023
	3	115644	17265	119537	83415
	4	565494	47143	632379	459940
(CY) Cyprus	1	15946	5010	19083	14352
	2	17678	10298	60357	42317
	3	58788	12673	137664	103893
	4	0	0	0	0
(LV) Latvia	1	12081	9713	50984	36404
	2	22298	18279	91233	64279
	3	72126	45682	318461	207200
	4	460852	197727	2164462	1439198
(LT) Lithuania	1	14967	11465	37953	24117
	2	30053	17898	74837	49442
	3	69438	36781	221549	145962
	4	460897	166630	1816954	1181120
(LU) Luxembourg	1	25147	7226	50656	29623
	2	38339	15491	82157	46449
	3	79630	29028	240220	149629
	4	208662	56545	847066	579524
(HU) Hungary	1	29255	11321	34919	25344
	2	63748	22113	72157	50681
	3	149406	52669	239763	164831
	4	664509	237814	2409433	1767770
(MT) Malta	1	19923	1434	29576	23730
	2	55071	3633	86171	67485
	3	53865	9945	185426	161086
	4	141269	17004	576112	493113
(NL) Netherlands	1	22706	7621	84547	57598
	2	46240	6594	112133	79055
	3	110305	14585	289924	197173
	4	411245	23359	1175208	819515
(AT) Austria	1	23968	7495	55060	35362
	2	44146	10802	85980	57269
	3	91734	16682	171895	117032
	4	0	0	0	0
(PL) Poland	1	14585	6451	26794	18699
	2	29256	10155	50846	37180
	3	67894	19007	138766	105239
	4	342262	84860	1207730	916680
(PT) Portugal	1	23101	5448	25051	15349
	2	34398	8680	48369	33311
	3	89761	18507	153039	117641

	4	605863	54732	749415	453359
(RO) Romania	1	24704	10057	33811	26566
	2	58017	22129	65786	48747
	3	198077	67061	218363	142606
	4	826719	256410	1102448	717350
(SI) Slovenia	1	14669	4922	38888	26770
	2	24167	7653	74556	51645
	3	63664	13293	170217	117108
	4	0	0	0	0
(SK) Slovakia	1	24758	17494	63736	38196
	2	45757	30945	129917	73653
	3	193462	80312	508833	268750
	4	784997	346078	2189737	1361596
(FI) Finland	1	18163	15404	76330	51499
	2	40906	26283	126053	87285
	3	82329	56908	324506	230408
	4	267288	103251	1021868	686291
(SE) Sweden	1	9018	11060	64413	46719
	2	10052	18001	99436	69697
	3	70556	42725	309260	209611
	4	258279	94450	1065128	710150

Príloha č.2: Prehľad zníženia vstupov pre jednotlivé DMU v BCC- I modeli

DMU	Nový vstup Model I.	Rozdiel 1	Nový vstup Model II.	Rozdiel 2
Belgium	39586,639	13715,36	839500,07	220355,93
Bulgaria	264247,07	52246,93	1419029,1	449954,89
Czechia	501260,61	12,39	3148624,2	29,82
Denmark	122706,78	37264,22	1626300,9	461632,08
Germany	46314,973	100064,03	1037802,7	440046,30
Estonia	230045,92	60309,08	2229108,9	291951,06
Ireland	45836,572	83116,43	1064759,6	232173,43
Greece	26909,5	15214,50	207550,66	0,34
Spain	52511,232	20961,77	772920,26	74462,74
France	39464,851	49066,15	759069,62	281324,38
Croatia	319310,36	7165,64	1445601,2	247097,81
Italy	76915,579	0,42	819109	0,00
Cyprus	25867,741	2113,26	217103,36	0,64
Latvia	240810,63	30590,37	2289562,6	335577,35
Lithuania	130732,88	102041,12	1671374,9	479918,12
Luxembourg	37149,558	71140,44	829986,48	390112,52
Hungary	323913,86	3,14	2756264,8	7,19
Malta	32016	0,00	765003,8	112281,20
Netherlands	52159	0,00	1329490,2	332321,82
Austria	28506,026	12923,97	290915,34	22019,66
Poland	48428,719	72044,28	1120891	303245,04
Portugal	85083,622	2283,38	856543	119331,00
Romania	355652,15	4,85	1420405,1	2,90
Slovenia	25867,779	0,22	249855,46	33805,54
Slovakia	448485,58	26343,42	2657669,6	234553,37
Finland	47326,828	154519,17	1055483	0,00
Sweden	46373,519	119862,48	1037396,1	500840,89

Príloha č.3: Prehľad zníženia vstupov pre jednotlivé DMU v CCR- I modeli

DMU	Zníženie vstupu v %	Nová PP Model I.	Nová PP Model II.
Belgium	32,88%	35776,3	48140,23
Bulgaria	73,17%	84915,34	155128,6
Czechia	81,62%	92133,98	347443,4
Denmark	62,73%	59621,19	119245,1
Germany	69,86%	44118,63	110461,8
Estonia	74,66%	73575,96	213055
Ireland	64,74%	45468,83	114569,2
Greece	72,55%	11563,04	23157,3
Spain	28,74%	52356,86	69169,99
France	61,23%	34323,47	69834,68
Croatia	71,69%	92425,36	143279
Italy	14,37%	65863,17	76916
Cyprus	70,83%	8162,058	23297,55
Latvia	72,35%	75042,38	197474,8
Lithuania	73,71%	61196,28	166577,6
Luxembourg	67,22%	35497,46	80882,32
Hungary	72,53%	88980	259841,3
Malta	0,00%	32016	32016
Netherlands	0,00%	52159	52159
Austria	62,81%	15407,82	35671,7
Poland	60,77%	47261,56	103206,6
Portugal	23,86%	66521,23	77415,17
Romania	72,49%	97841,24	127848
Slovenia	65,00%	9053,8	20628,56
Slovakia	80,49%	92639,14	307549
Finland	77,34%	45738,3	201846
Sweden	73,23%	44501,38	121820,5