

**EKONOMICKÁ UNIVERZITA V BRATISLAVE
NÁRODOHODSPODÁRSKA FAKULTA**

Evidenčné číslo: 101004/B/2024/36146475405371140

REGIONÁLNE DISPARITY V KRAJINÁCH V4

Bakalárska práca

2024

Karolína Búranová

**EKONOMICKÁ UNIVERZITA V BRATISLAVE
NÁRODOHODSPODÁRSKA FAKULTA**

REGIONÁLNE DISPARITY V KRAJINÁCH V4

Bakalárska práca

Študijný program: Aplikovaná ekonómia

Študijný odbor: Ekonómia a manažment

Školiace pracovisko: Katedra verejnej správy a regionálneho rozvoja

Vedúci záverečnej práce: Ing. Anna Kalafutová

PodĎakovanie

Rada by som sa úprimne podĎakovala Ing. Anne Kalafutovej za všetok jej čas, odborné vedenie a neoceniteľnú podporu, ktorú mi poskytla počas procesu vypracovania tejto bakalárskej práce. Jej angažovanosť, trpezlivosť a ochota venovať svoj čas našim diskusiám boli pre mňa veľkou inšpiráciou a prínosom.

ABSTRAKT

BÚRANOVÁ, Karolína: *Regionálne disparity v krajinách V4*. – Ekonomická univerzita v Bratislave. Národohospodárska fakulta; Katedra verejnej správy a regionálneho rozvoja. – Vedúci záverečnej práce: Ing. Anna Kalafutová. – Bratislava: NHF EU, 2024, 49s.

Cieľom bakalárskej práce je analyzovanie vývoja regionálnych rozdielov medzi pohraničnými a vnútornými regiónmi krajín V4 na úrovni NUTS3, s výnimkou Maďarska. Skúmaným obdobím sú roky 2005-2021. Regióny boli rozdelené na pohraničné a vnútorné. Analýza regionálnych disparít bola realizovaná pomocou troch ukazovateľov, konkrétne HDP na obyvateľa, miera evidovanej nezamestnanosti a priemerná mesačná nominálna mzda. Údaje sme získali zo štatistických úradov jednotlivých krajín a EUROSTATU. Ukazovatele sú upravené tak, aby boli porovnateľné. Analýza je vykonaná pomocou štatistickej metódy variačný koeficient. Prvá časť výsledkov práce venuje pozornosť skupinám ako celku, druhá časť sa bližšie zameriava na jednotlivé krajiny. Vo výsledkoch práce sa ukazuje, že hodnota variačného koeficientu je v prípade ukazovateľov HDP na obyvateľa a priemernej mesačnej nominálnej mzdy vyššia pri skupine vnútorných regiónov. Z toho vyplýva, že rozdiely medzi vnútornými regiónmi sú väčšie, ako medzi pohraničnými regiónmi. Táto skutočnosť je spôsobená najmä regiónmi hlavných miest Poľska a Česka, ktoré sa vyskytujú v skupine vnútorných regiónov a dosahujú výrazne vyššie hodnoty ako ostatné regióny. Výsledky v pohraničných regiónoch ukazujú, že veľkosť rozdielov medzi regiónmi ostáva takmer totožná s počiatkom sledovaného obdobia, keďže výška variačného koeficientu sa počas sledovaného obdobia mení minimálne. Najväčšie výkyvy vo vývoji hodnôt variačných koeficientov skúmaných ukazovateľov sú zaznamenané v roku 2009, počas obdobia finančnej krízy. Najväčšie rozdiely medzi oboma skupinami regiónov možno pozorovať pri ukazovateli HDP na obyvateľa. Najmenšie naopak pri ukazovateli priemernej mesačnej nominálnej mzdy. Bakalárska práca môže byť prínosom pre regionalistov a aktérov verejnej a regionálnej politiky.

Kľúčové slová

disparity, Vyšehradská štvorka, regióny

ABSTRACT

BÚRANOVÁ, Karolína: *Regional Disparities in V4 Countries*. – University of Economic in Bratislava. Faculty of National Economy; Department of Public Administration and Regional Development. – Thesis supervisor: Ing. Anna Kalafutová. – Bratislava: NHF EU, 2024, 49s.

The aim of the bachelor's thesis is to analyze the development of regional disparities between border and inland regions of the V4 countries at the NUTS3 level, with the exception of Hungary. The study period covers the years 2005-2021. Regions were divided into border and inland. The analysis of regional disparities was conducted using three indicators, specifically GDP per capita, the registered unemployment rate, and the average monthly nominal wage. Data were obtained from the statistical offices of individual countries and EUROSTAT. The indicators were adjusted to be comparable. The analysis was performed using the statistical method of the coefficient of variation. The first part of the thesis results focuses on groups as a whole, while the second part examines individual countries in more detail. The results show that the coefficient of variation is higher for indicators such as GDP per capita and average monthly nominal wage in the group of inland regions. This implies that the differences between inland regions are greater than those between border regions. This fact is mainly due to the capital regions of Poland and the Czech Republic, which are included in the group of inland regions and achieve significantly higher values than other regions. The results in border regions show that the size of differences between regions remains almost identical to the beginning of the study period, as the coefficient of variation changes minimally during the study period. The greatest fluctuations in the development of the values of the coefficients of variation for the examined indicators are recorded in 2009, during the financial crisis. The greatest differences between the two groups of regions can be observed in the indicator of GDP per capita, while the smallest differences are observed in the indicator of average monthly nominal wage. The bachelor's thesis can be a contribution to regionalists and stakeholders in public and regional policy.

Keywords:

disparities, V4, Visegrad Group, regions

Obsah

Zoznam použitých skratiek	6
Úvod	8
1. Teoretické vymedzenie základných pojmov	10
1.1 Vymedzenie pojmu región	10
1.2 Vznik, klasifikácia a meranie regionálnych disparít	11
<i>1.2.2 Disparity ako podnet na existenciu regionálnej politiky</i>	<i>11</i>
<i>1.2.3 Faktory podmieňujúce vznik regionálnych disparít</i>	<i>12</i>
<i>1.2.2 Klasifikácia regionálnych disparít</i>	<i>14</i>
<i>1.2.3 Charakteristika vybraných ukazovateľov</i>	<i>16</i>
1.3 Regionálna politika a jej nástroje na zmiernenie regionálnych disparít	17
<i>1.3.1. Zmierňovanie regionálnych disparít prostredníctvom regionálnej politiky</i>	<i>18</i>
1.4 Vyšehradská skupina	20
<i>1.4.1 Regionálne disparity v krajinách V4</i>	<i>22</i>
2. Cieľ bakalárskej práce	24
3. Metodológia práce	25
4. Výsledky práce a diskusia	28
4.1. Výsledky na úrovni krajín V4	29
4.2 Výsledky v jednotlivých krajinách	34
<i>4.2.1. Analýza a porovnávanie hodnôt variačného koeficientu v Českej republike</i>	<i>34</i>
<i>4.2.2. Analýza a porovnávanie hodnôt variačného koeficientu v Slovenskej republike</i>	<i>37</i>
<i>4.2.3. Analýza a porovnávanie hodnôt variačného koeficientu v Poľskej republike</i>	<i>40</i>
Záver	44
Zoznam použitej literatúry	46
Zoznam príloh	50

Zoznam použitých skratiek

€	euro/eur
a pod.	a podobne
ASEAN	Združenie národov juhovýchodnej Ázie
ČSFR	Česká a Slovenská Federatívna Republika
ČŠÚ	Český štatistický úrad
EUROSTAT	Štatistický úrad Európskych spoločenstiev
EÚ	Európska únia
HDP	hrubý domáci produkt
NACE	Štatistická klasifikácia ekonomických činností v Európskom spoločenstve
NAFTA	North American Free Trade Agreement
NATO	Organizácia Severoatlantickej zmluvy
NUTS3	Spoločná nomenklatúra územných jednotiek pre štatistické účely - malé regióny na špecifické diagnózy
PŠÚ	Poľský štatistický úrad
rHDP	regionálny hrubý domáci produkt
RVHP	Rada vzájomnej hospodárskej pomoci
HDP/per capita	hrubý domáci produkt v prepočte na obyvateľa
SR	Slovenská republika
ŠÚSR	Štatistický úrad Slovenskej republiky
VK	variačný koeficient
V4	Vyšehradská skupina/Vyšehradská štvorka
Z. z.	Zbierka záko

Úvod

Existencia rozdielov medzi regiónmi je skutočnosťou v každej krajine. Tieto rozdiely môžu byť dôsledkom rozličných počiatkových geografických podmienok, nízkou mobilitou pracovnej sily a kapitálu alebo rozdielnej ekonomickej štruktúry. Dané disparity majú dôsledky ekonomické, sociálne ale aj politické. Bránia regiónom k dosahovaniu dostatočného ekonomického rastu, dochádza k nižšej produkcii a zdroje, ktoré sú dostupné sa nevyužívajú naplno. Práve preto je v záujme regionalistov a aktérov verejnej politiky ich skúmať, aby bolo možné ich pomocou opatrení regionálnej politiky efektívne zmierniť.

Hlavným cieľom bakalárskej práce je analyzovanie vývoja regionálnych rozdielov v krajinách V4, s výnimkou Maďarska. Maďarsko sme sa rozhodli z objektu skúmania vylúčiť, kvôli nemožnosti dohľadať voľne dostupné dáta na úrovni NUTS3 pre sledované obdobie. V práci sa zameriavame na porovnanie vnútroštátnych a pohraničných regiónov medzi krajinami V4 na úrovni NUTS3, počas rokov 2005 až 2021.

Prvým krokom k dosiahnutiu stanoveného cieľa bol zber informácií z dostupných knižných a elektronických zdrojov literatúry. V prvej kapitole práce bol kladený dôraz na vymedzenie základných pojmov, ktoré je nevyhnutné poznať pre potrebu skúmania samotných regionálnych disparít. Boli vytyčené pojmy ako región a jeho typológia, regionálne disparity – klasifikácia, dôvody vzniku, meranie, regionálna politika a jej nástroje, regionálna spolupráca. Po vytyčení cieľu práce a metód, ktoré boli pre jeho dosiahnutie potrebné, nasledovala samotná analýza. Pre jej realizáciu bol nevyhnutný zber potrebných dát z databáz štatistických úradov skúmaných krajín a štatistického úradu Európskej únie.

Po analyzovaní získaných údajov sme použili metódu variačného koeficientu a následne metódu komparácie, prostredníctvom ktorej sme porovnali hodnoty variačných koeficientov oboch skupín. Zamerali sme sa na tri makroekonomické ukazovatele, konkrétne na reálne HDP na obyvateľa v prepočte na €, mieru evidovanej nezamestnanosti a priemernú mesačnú nominálnu mzdu v prepočte na €.

Prostredníctvom daných troch ukazovateľov skúmame, ako výrazné sú rozdiely medzi hodnotami variačných koeficientov oboch skupín, aký bol vývoj variačných koeficientov počas skúmaného obdobia a či dochádza k sigma konvergencii v rámci

vytýčených skupín. V prvej časti výsledkov práce sa zameriavame na regióny V4 ako jeden celok a následne v druhej časti práce na jednotlivé krajiny.

Dosiahnutými výsledkami práce chceme poukázať na vývoj a sledovanie rozdielov medzi pohraničnými regiónmi krajín V4 a vnútroštátnymi regiónmi. Výsledky práce môžu tak byť prínosné pre regionalistov a aktérov verejnej a regionálnej politiky

1. Teoretické vymedzenie základných pojmov

1.1 Vymedzenie pojmu región

V každej vednej disciplíne možno nájsť mnoho rôznych obsahových vymedzení pojmu región. Dá sa teda tvrdiť, že ide o pojem, ktorý sa dá vnímať z rôznych uhlov pohľadu. Z tejto skutočnosti vyplýva istá nejednotnosť názorov na jeho vymedzenie, opísanie či definovanie.¹

Slovenská legislatíva definuje pojem región v zákone 539/2008 Z. z. o podpore regionálneho rozvoja. Tento zákon opisuje región ako „*územný celok vymedzený podľa klasifikácie štatistických územných jednotiek*“.² Daný zákon, platný od roku 2009, však neurčuje, o aký stupeň tejto klasifikácie ide, na rozdiel od jeho staršieho znenia - zákona 503/2001 Z. z. platného do konca roka 2008, ktorý uvádzal, že „*región je územne vymedzený priestor na tvorbu a uskutočňovanie regionálnej a štrukturálnej politiky na úrovni druhého stupňa alebo tretieho stupňa podľa klasifikácie štatistických územných jednotiek*.“³

Región teda možno vnímať ako opisné pomenovanie pre menšiu územnú jednotku, ktorá je časťou väčšieho priestorového alebo územného celku, napríklad štátu alebo národného hospodárstva.⁴ Tvorí vyšší systém, nadradený nad nižšími – menej zložitými systémami. Je to priestor, kde sa stretáva dynamika štátu a občanov, pričom región umožňuje akumulovať miestne iniciatívy na jedno miesto a posudzovať ho ako konkrétny celok.⁵

Spôsob, ktorým je región vymedzený sa označuje ako regionalizácia, pričom môžeme rozlíšiť jej základné prístupy:

- *Deskripcia*: regiónom sa podľa tohto kritéria stáva určitý vymedzený priestor, ktorý môžeme popísať jednotnou dôležitou charakteristikou. Ako príklad môžeme uviesť región definovaný vysokou zamestnanosťou vo finančnom sektore.

¹ ČADIL, Jan. Regionální ekonomie: teorie a aplikace. Praha: C.H. BECK, 2010, 1 s. ISBN 978-80-7400-191-8.

² Zákon č. 539/2008 Z. z. - Zákon o podpore regionálneho rozvoja

³ Zákon č. 503/2001 Z. z. - Zákon o podpore regionálneho rozvoja

⁴ HUDEC, Oto a kol. *Podoby regionálneho a miestneho rozvoja* [elektronický zdroj]. 1. vydanie. Košice: Ekonomická fakulta, TU, 2009. 20 s. ISBN 978-80-553-0117-4. Dostupné k 4.11 na: https://mpr.aub.uni-muenchen.de/113811/1/MPRA_paper_113811.pdf

⁵ KOŽIAK, Radoslav. *Zmierňovanie regionálnych disparít prostredníctvom regionálnej politiky*. Banská Bystrica: Univerzita Mateja Bela, Ekonomická fakulta v Banskej Bystrici, 2008, 7s. ISBN 978-80-8083-573-6.

- *Analýza*: región sa charakterizuje jeho vnútornou štruktúrou, v rámci ktorej je intenzita väzieb medzi jednotlivými ekonomickými vzťahmi vyššia, ako sú väzby navonok. Takto charakterizované regióny sú typické intenzívnymi ekonomickými vzťahmi, akými sú napríklad dodávateľské vzťahy, služby, dochádzka a podobne.
- *Správa*: pojem región možno odvodiť z latinského slova *regio*, čo v preklade znamená hranicu, okruh alebo ohraničenie. Jeho základ je v pojme *regere*, ktorý sa prekladá ako riadenie, usmerňovanie, spravovanie či vedenie. Takto vymedzený región sa využíva najmä pre formuláciu a implementáciu rozvojovej politiky. Je charakteristický vlastnou správou a rozhodovacími právomocami, môžeme ho nazývať aj administratívny región.⁶

1.2 Vznik, klasifikácia a meranie regionálnych disparít

Ako Kožiak uvádza, existujú regióny, ktoré sa dlhodobo a dynamicky rozvíjajú aj bez externých zásahov. Na druhej strane však stoja regióny, v ktorých takýto rozvoj a ekonomický rast značne absentuje. Tento fakt má za následok vznik zaostávania jednotlivých regiónov a tvorbu medziregionálnych disparít. Skutočnosť, že sa medziregionálne rozdiely čoraz viac prehĺbujú spôsobuje, že sa každým rokom dostáva problematika regionálneho rozvoja čoraz viac do popredia skúmania.⁷

1.2.2 Disparity ako podnet na existenciu regionálnej politiky

V súčasnej vede a literatúre sa stal pojem disparita často používaným. Existuje niekoľko definícií tohto pojmu, ktoré možno nájsť ako v odbornej teoretickej literatúre, tak aj v encyklopédiách a slovníkoch cudzích slov. Zatiaľ čo v encyklopédiách nájdeme prevažne všeobecné charakteristiky tohto pojmu, v odbornej literatúre je disparita spojovaná najmä s geografickým alebo územným kontextom, alebo je špecificky aplikovaná na potreby príslušného odboru, ktorý ju skúma.

Disparita pochádza z latinského *disparita(us)*, čo môžeme vyjadriť ako rozdelený alebo nerovnosť. Ak disparita predstavuje nerovnosť, odlišnosť alebo nerovnováhu potom regionálna (priestorová) disparita predstavuje nerovnosti medzi rôznymi priestorovými jednotkami, ktoré môžu byť regiónmi, územiami, sídlami alebo inými

⁶ BUČEK, Milan – REHÁK, Štefan – TVRDOŇ, Jozef. *Regionálna ekonómia a politika*. Bratislava: Iura Edition, 2010, 124 s. ISBN 978-80-8078-362-4.

⁷ KOŽIAK, Radoslav. *Zmierňovanie regionálnych disparít prostredníctvom regionálnej politiky*. Banská Bystrica: Univerzita Mateja Bela, Ekonomická fakulta v Banskej Bystrici, 2008, 39 s. ISBN 978-80-8083-573-6.

definovanými geografickými oblasťami. Tieto nerovnosti sa môžu týkať rôznych charakteristík a prejavovať sa v rozdielnom využití potenciálu, sociálno-ekonomických podmienkach, príjmoch, poskytovaní služieb alebo iných aspektoch. Disparity sa netýkajú len rozdielov, ale aj charakteristík, ktoré majú významný spoločenský alebo morálny obsah, a sú často výsledkom komplexných spoločenských procesov a vplyvov trhového mechanizmu. Tieto nerovnosti môžu byť dôsledkom rozdielnych počiatkových podmienok a zložitého vývoja regiónov.⁸

1.2.3 Faktory podmieňujúce vznik regionálnych disparít

Príčiny regionálnych disparít sú rôznorodé a vždy špecifické pre jedno konkrétne územie, čo činí ich identifikáciu, klasifikáciu a následnú elimináciu o to náročnejšiu. Práve z tohto dôvodu neexistuje jeden všeobecne platný postup, ktorým by bolo možné odstrániť všetky existujúce disparity, práve naopak, je potrebné detailne zvážiť, ktoré premenné sú z hľadiska zaostávania regiónu rozhodujúce a odstrániť ich pomocou vhodného nástroja.

Podľa autora Vanhove sú za regionálne nerovnosti v krajine zodpovedné dané faktory⁹:

- *Relatívne nízka mobilita pracovnej sily*: pracovníci nereagujú okamžite na rozdiely v mzdách. Ich reakcia je pomalá a zaostáva za dopytom. Ako príklad uvádza situáciu kedy v regióne A rastie dopyt po pracovnej sile rýchlejšie ako pracujúce obyvateľstvo. Mzdy potom rastú v regióne A viac ako v iných regiónoch a výsledkom sú regionálne rozdiely v príjmoch.
- *Relatívne nízka mobilita kapitálu*: ak by bol kapitál v danej lokalite mobilný, za predpokladu, že by nastala situácia z prvého bodu a výroba by mohla prebiehať v inom regióne s nižšími mzdovými nákladmi, podnikatelia by okamžite presunuli svoj kapitál a dopyt po pracovnej sile do iného regiónu. Takto to však podľa autora v reálnom svete vôbec nefunguje, a práve to spôsobuje disparity v oblasti príjmov a zamestnanosti.
- *Geografické faktory*: kvalita dopravných spojení, prístup k mestským centráм, vzdialenosť od trhových informácií a kontaktu so spotrebiteľmi, prírodné vybavenie (horské oblasti, pôda, uhlie, železná ruda, surová ropa, zemný plyn a pod.).

⁸ MICHÁLEK, Anton. Teoretické východiská a metodické postupy výskumu priestorových a regionálnych disparít. In *Geographia Slovaca*. Bratislava: VEDA, 2014, 28, s 10.

⁹ VANHOVE Norbert. *Regional Policy: A European Approach*. Druhé vydanie. Oxfordshire: Routledge, 2018. 2-8 s. ISBN: 9780429826153.

- *Ekonomická štruktúra*: regióny, ktoré sa špecializujú napríklad na jednu oblasť priemyslu síce môžu z krátkodobého hľadiska prosperovať, ale z dlhodobého nie sú schopné sa prispôbiť meniacim sa trendom a dopytu. Pokles dopytu po výrobkov týchto regiónov spôsobuje, že sa dané regióny dostávajú do depresie, sprevádzanej problémami so zamestnanosťou a platobnou bilanciou.

- *Ďalšie primárne faktory a sekundárne faktory*

Príčiny regionálnych disparít teda môžu byť priamo ovplyvnené faktormi ekonomického aj neekonomického charakteru. Môže ísť napríklad o rozdielnu vybavenosť regiónov výrobnými faktormi (pracovná sila, kapitál, technológie), ale taktiež aj o ich nedostatočné alebo iracionálne využívanie. Ďalšie faktory, ktoré môžu ovplyvňovať nerovnosti medzi regiónmi sú napríklad rozdiely v dopyte, rozdielne spotrebné zvyklosti, rozdielne geografické, prírodné a historické podmienky, rozdielna veľkosť regiónov, demografické charakteristiky, rozdiely vo vzdelanosti spoločnosti, kultúra a tradície.¹⁰

Je teda možné rozlišovať medzi „geografickými faktormi“ a „inštitucionálnymi faktormi“, ktoré zodpovedajú za regionálnu výhodu alebo nevýhodu. Geografické rozdiely mali veľký a trvalý vplyv najmä v minulosti, a napriek tomu, že v súčasnosti nemusia byť také dôležité ako kedysi, ich minulý vplyv môže byť spozorovaný aj dnes. Medzi priaznivé prírodné faktory patrí klíma, kvalita pôdy, prístup k uhoľným poliam a blízkosť veľkých námorných prístavov. Inštitucionálne alebo sekundárne faktory sú skôr dôsledkom predchádzajúceho konania ekonomických a vládnych činiteľov. Sem patrí napríklad politický režim krajiny, poloha regiónu vzhľadom na hlavné mesto, členstvo krajiny v Európskej únii a/alebo eurozóne. Ďalším významným faktorom je prístup na trh, teda existencia a rozsah blízkych regionálnych trhov, ktoré odrážajú kúpnu silu nezávislú len od veľkosti populácie, ale od jej zamestnaneckých modelov a príjmov. Faktory inštitucionálnej povahy často vychádzajú z rozdielov v geografických faktoroch, napríklad blízkosť pobrežia alebo uhoľných polí sa často spájala so vznikom metropolitných regiónov.¹¹

¹⁰ VÝROSTOVÁ, Eva. *Regionálna ekonomika a rozvoj*. Bratislava: Iura Edition, 2010, 154 s. Ekonómia. ISBN 978-80-8078-361-7.

¹¹ ROSÉS, Joan – WOLF, Nikolaus. Regional growth and inequality in the long-run: Europe, 1900-2015. In: *Oxford Review of Economic Policy*. Oxford: Oxford University Press, 2021, 37 (1), 17s – 48s. ISSN 0266-903X. Dostupné online k 8.4.2024 na: <https://academic.oup.com/oxrep/issue/37/>

1.2.2 Klasifikácia regionálnych disparít

Konceptualizácia regionálnych problémov sa líši od krajiny krajine, ale základne existujú tri typy sfér disparít, ktoré môžeme skúmať:

- *Fyzické* – vyznačujú sa rozdielnymi geografickými alebo prírodnými podmienkami, na rozdiel od ekonomických a sociálnych disparít nejde o výsledok ľudskej aktivity
- *Ekonomické* - týkajúce sa rozdielov v kvalite alebo množstve výstupov regiónov
- *Sociálne* - týkajúce sa príjmu alebo úrovne životného štandardu obyvateľstva¹²

Tabuľka č.1 – Členenie regionálnych disparít

Prvá úroveň klasifikácie – oblasť výskytu	Druhá úroveň klasifikácie	
	Názov kategórie	Ukazovatele pre danú kategóriu
Fyzické disparity	Fyzicko-geografický potenciál	Nerastné suroviny, polohové a lokalizačné pomery, klíma
	Životné a prírodné prostredie	Kvalita vody, ovzdušie, biodiverzita, lesy, pôda
	Dopravná infraštruktúra	Diaľničná, železničná, letecká a lodná doprava
	Technická infraštruktúra	Kanalizácia, energetika, IT technológie, infraštruktúra cestového ruchu
Ekonomické disparity	Ekonomický potenciál	Výkonnosť ekonomiky, produktivita
	Ekonomická štruktúra	Odvetvová štruktúra, štruktúra podľa subjektov
	Rozvojový potenciál	Priame zahraničné investície, výskum a vývoj
	Ľudský potenciál	Zamestnanosť, nezamestnanosť, ekonomicky aktívne obyvateľstvo, mobilita
Sociálne disparity	Obyvateľstvo	Zdravotný stav, migrácia, vybavenosť domácností, úroveň vzdelania
	Sociálna vybavenosť	Zdravotníctvo, školstvo, sociálne služby, kultúra
	Sociálna patológia	Kriminalita, bezpečnosť, nehodovosť

Zdroj: *vlastné spracovanie na základe KUTSCHERAUER, Alois a kolektív - REGIONÁLNÍ DISPARITY: Disparity v regionálnom rozvoji země - pojetí, teorie, identifikace a hodnocení*¹³

¹² WISHLADE, Fiona - YUILL Douglas. Measuring Disparities for Area Designation Purposes: Issues for the European Union. In Regional and Industrial Policy Research Paper. Glasgow: University of Strathclyde, 1997, roč. 24, s. 5.

¹³ KUTSCHERAUER, Alois a kolektív. *REGIONÁLNÍ DISPARITY: Disparity v regionálnom rozvoji země - pojetí, teorie, identifikace a hodnocení* [elektronický zdroj]. 1. vydanie. Ostrava: VŠB-TU Ostrava, 2010. 51 s. ISBN 978-80-248-2335-5. Dostupné k 7.10.2023 na: http://alkut.cz/edice_cd/cd10_regdis_monografie/pdf/region_disparity_monografie.pdf

Kvalita života v regiónoch je ovplyvňovaná mnohými faktormi, ktoré sa navzájom podmieňujú. Oddeliť od seba ekonomické a sociálne faktory nie je nielen v teórii, ale aj v praxi veľmi náročné. Každý jav zvyčajne zahŕňa obe tieto dimenzie a závisí od uhla pohľadu, ktorý pre daný účel preváži.

Ak hovoríme o sociálnej sfére pri skúmaní regionálnych disparít, môžeme ju rozdeliť do troch celkov:

- *Obyvateľstvo* - Obyvateľstvo je základným subjektom aj objektom všetkých aktivít prebiehajúcich v regióne. Informácie o ňom sú z hľadiska sledovania kľúčové, pričom rozvoj regiónu je z tohto hľadiska chápaný ako cieľ uspokojiť sociálne potreby jeho obyvateľov.
- *Sociálna vybavenosť* - Sociálna vybavenosť (infraštruktúra) je nevyhnutnou podmienkou pre zabezpečenie služieb, ktoré zabezpečujú udržanie a rozvoj ľudského potenciálu v regióne a sú nástrojom na uspokojenie potrieb.
- *Sociálna patológia* - V každej spoločnosti existujú javy, ktoré sú považované za nežiaduce až patologické. Možno sem zaradiť chudobu, kriminalitu alebo nehodovosť¹⁴.

Ekonomika regiónu nie je len kľúčovým atribútom hodnotenia jeho súčasnej úrovne a perspektív ďalšieho rozvoja, ale je tiež jedným z rozhodujúcich aspektov jeho porovnávania s ostatnými regiónmi. Pri porovnávaní ekonomík regiónov patria medzi najčastejšie otázky: ako veľký je samotný ekonomický potenciál regiónu, aké je jej "zdravie" a do akej miery je schopná efektívne sa zapojiť do medzi-regionálnej spolupráce. S tým súvisí aj ďalšia otázka, do akej miery je schopná generovať dostatočný počet pracovných príležitostí, resp. pracovných miest pre svoje obyvateľstvo.¹⁵

Ak teda hovoríme o ekonomickej sfére pri skúmaní regionálnych disparít, môžeme ju rozdeliť do štyroch celkov:

- *Ekonomický potenciál* - V tejto kategórii existuje viacero faktorov, na ktoré sa môžeme z hľadiska skúmania disparít pozrieť. Patrí sem samotná výkonnosť ekonomiky, ktorá sa meria najčastejšie pomocou ukazovateľa HDP na obyvateľa. Ďalej môžeme sledovať produktivitu práce, ktorá sa porovnáva nielen objemom produkcie na pracovníka, ale aj

¹⁴ KUTSCHERAUER, Alois a kolektív. *REGIONÁLNÍ DISPARITY: Disparity v regionálnom rozvoji země - pojetí, teorie, identifikace a hodnocení* [elektronický zdroj]. 1. vydanie. Ostrava: VŠB-TU Ostrava, 2010. 66 s. ISBN 978-80-248-2335-5. Dostupné k 7.10.2023 na: http://alkut.cz/edice_cd/cd10_regdis_monografie/pdf/region_disparity_monografie.pdf

¹⁵ KUTSCHERAUER, Alois a kolektív. *REGIONÁLNÍ DISPARITY: Disparity v regionálnom rozvoji země - pojetí, teorie, identifikace a hodnocení* [elektronický zdroj]. 1. vydanie. Ostrava: VŠB-TU Ostrava, 2010. 63 s. ISBN 978-80-248-2335-5. Dostupné k 7.10.2023 na: http://alkut.cz/edice_cd/cd10_regdis_monografie/pdf/region_disparity_monografie.pdf

jednotkovými nákladmi práce. Vnútorne vzťahy, ktoré predstavujú ďalší ukazovateľov ekonomického potenciálu, charakterizujú nie len exportnú výkonnosť subjektov v regióne, ale tiež vďaka nim môžeme sledovať, ktoré odvetvia sú v jednotlivých regiónoch najrozvinutejšie.

- *Ekonomická štruktúra* – Štruktúra každej ekonomiky nám vypovedá o jej stabilite, schopnosti reagovať na ekonomické zmeny a umožňuje nám skúmať jej silné a slabé odvetvia. Dané skutočnosti môžeme pozorovať napríklad na základe rozdelenia ekonomických subjektov podľa prevládajúcej činnosti, podľa vybraných právnych foriem, podľa skupín odvetví NACE, podľa počtu zamestnancov v podnikoch a podobne.
- *Rozvojový potenciál* - Rozvojový potenciál regiónov je jedným z rozhodujúcich aspektov pri posudzovaní efektívnosti pomoci zaostávajúcim regiónom. Sledovať môžeme hľadisko dlhodobé a strednodobé. Ak hovoríme o tom dlhodobom, je potrebné sa zamerať na to, aké podmienky sú v regióne vytvorené pre rozvoj vedy a výskumu. Z hľadiska strednodobého sa pozeráme na to, ako sa v regióne vyvíja tvorba domáceho fixného kapitálu a aký je záujem o daný región zo strany zahraničných investorov.
- *Ľudský potenciál* - Úroveň ľudského potenciálu je najväčším hnacím motorom rozvoja každej ekonomiky. V tejto kategórii môžeme porovnávať aktívne obyvateľstvo regiónov, jeho vekovú a vzdelanostnú štruktúru a situáciu na trhu práce meranú úrovňou zamestnanosti a mierou a štruktúrou nezamestnanosti.¹⁶

1.2.3 Charakteristika vybraných ukazovateľov

Na základe rozdelenia disparít na fyzické, ekonomické a sociálne je možné k jednotlivým typom priradiť ukazovatele, prostredníctvom ktorých je možné dané disparity skúmať.

Ak je skúmaný ekonomický potenciál regiónov, je to možné realizovať prostredníctvom regionálneho HDP. Regionálny hrubý domáci produkt vyjadruje veľkosť hodnoty finálnej produkcie tovarov a služieb, ktoré boli vytvorené za bežný hospodársky rok v danom regióne. Aby bolo možné porovnávať regióny s rozličnou veľkosťou je potrebné predeliť rHDP počtom obyvateľov trvalo žijúcich v danom regióne. Týmto

¹⁶ KUTSCHERAUER, Alois a kolektív. *REGIONÁLNÍ DISPARITY: Disparity v regionálnom rozvoji země - pojetí, teorie, identifikace a hodnocení* [elektronický zdroj]. 1. vydanie. Ostrava: VŠB-TU Ostrava, 2010. 63-66 s. ISBN 978-80-248-2335-5. Dostupné k 7.10.2023 na: http://alkut.cz/edice_cd/cd10_regdis_monografie/pdf/region_disparity_monografie.pdf

spôsobom vnika rHDP na jedného obyvateľa. Tento ukazovateľ je najdôveryhodnejším na porovnanie ekonomickej úrovne a ekonomickej výkonnosti regiónov.¹⁷

Ekonomický potenciál regiónu možno skúmať aj prostredníctvom miezd obyvateľov. Mzdy v regiónoch sú dané úrovňou ekonomiky v regióne, jej štruktúrou a dosahovanou efektívnosťou. Vhodným ukazovateľom je priemerná nominálna mzda. Ako definuje Štatistický úrad SR¹⁸: „Jedná sa o hrubú mzdu, nezniženú o zákonné alebo so zamestnancom dohodnuté zrážky.“¹⁹ Do tejto mzdy sa okrem základnej tarify za prácu zarátavajú aj príplatky za nadčasy, všetky druhy prémie a bonusov a príplatky za prácu počas sviatkov alebo víkendov.²⁰

Ľudský potenciál možno merať prostredníctvom evidovanej miery nezamestnanosti. Miera nezamestnanosti je dobrý indikátor rozsahu, v akom sa nedostatočne využíva potencionálna pracovná sila. Je to podiel počtu nezamestnaných a ekonomicky aktívneho obyvateľstva (súčet pracujúcich a nezamestnaných osôb). Platí, že čím viac ľudí pracuje v hospodárstve a čím je nižšia miera nezamestnanosti, tým je možná vyššia tvorba HDP. Preto možno konštatovať, že evidovaná miera nezamestnanosti nadväzuje na ukazovateľ rHDP.²¹

1.3 Regionálna politika a jej nástroje na zmiernenie regionálnych disparít

Dané disparity majú dôsledky ekonomicke, sociálne ale aj politické. Bránia dosahovaniu dostatočného ekonomickeho rastu, dochádza k nižšej produkcii a zdroje, ktoré sú dostupné sa nevyužívajú naplno. Taktiež tieto nerovnosti v životnej úrovni môžu medzi občanmi vyvolávať nespokojnosť, ktorá sa môže pretransformovať napríklad do

¹⁷ SAMSON, Štefan. Ukazovatele hodnotiace úroveň regiónov. In *National and Regional Economics VII* [online]. Košice: Technická univerzita v Košiciach, 2008, roč. 7, s 784. Dostupné k 16.4.2024 na: <http://www3.ekf.tuke.sk/konfera2008/zbornik/files/prispevky/samson.pdf>

¹⁸ Štatistický úrad SR, 2024. *Priemerná nominálna mesačná mzda*. [online] Dostupné k 15.3.2024 na: <https://slovak.statistics.sk/PACVPEM/vocabPagesDetails.html?id=5090&lang=sk>

¹⁹ Štatistický úrad SR, 2024. *Priemerná nominálna mesačná mzda*. [online] Dostupné k 15.3.2024 na: <https://slovak.statistics.sk/PACVPEM/vocabPagesDetails.html?id=5090&lang=sk>

²⁰ Štatistický úrad SR, 2024. *Priemerná nominálna mesačná mzda*. [online] Dostupné k 15.3.2024 na: <https://slovak.statistics.sk/PACVPEM/vocabPagesDetails.html?id=5090&lang=sk>

²¹ SAMSON, Štefan. Ukazovatele hodnotiace úroveň regiónov. In *National and Regional Economics VII* [online]. Košice: Technická univerzita v Košiciach, 2008, roč. 7, s 786. Dostupné k 16.4.2024 na: <http://www3.ekf.tuke.sk/konfera2008/zbornik/files/prispevky/samson.pdf>

zvýšenej miery kriminality alebo vysokej nezamestnanosti. Vzhľadom na nežiadúce dôsledky disparít je úlohou štátu zasahovať prostredníctvom regionálnej politiky.²²

Samotná existencia regionálnej politiky priamo vychádza z existencie regionálnych rozdielov – disparít. Regionálna politika predstavuje súbor cieľov, nástrojov a činností na zlepšenie priestorového usporiadania ekonomických aktivít, na znižovanie regionálnych disparít a zabezpečenie ekonomického, sociálneho a územného rozvoja regiónov. Je to súčasť hospodárskej politiky štátu, ktorej cieľom je vedomé ovplyvňovanie štruktúry a dynamiky rozvoja národného hospodárstva. Je ju potrebné uskutočňovať v úzkej súvislosti s ostatnými politikami, ktoré majú priestorové dopady (priemyselná, poľnohospodárska, dopravná ale aj sociálna, bytová, ekologická a podobne). Za jej hlavný cieľ môžeme smelo označiť znižovanie ekonomických a sociálnych disparít a zmierňovanie ich územných dopadov.²³

Slovenská legislatíva definuje v zákone 539/2008 Z. z. o podpore regionálneho rozvoja regionálnu politiku ako „*koordinovaný súbor činností a postupov príslušných orgánov a organizácií na celoštátnej, regionálnej a miestnej úrovni, ktoré prispievajú k hospodárskemu rozvoju, sociálnemu rozvoju a územnému rozvoju regiónov*“.²⁴

1.3.1. Zmierňovanie regionálnych disparít prostredníctvom regionálnej politiky

Efektívna regionálna politika si vyžaduje správnu koordináciu jej nástrojov, a to nie len na úrovni mikropolitických a makropolitických nástrojov, ale aj koordináciu medzi jednotlivými subjektami, pod ktorými môžeme chápať kooperáciu samotných krajín, ale aj ich regionálnych a lokálnych politik.²⁵

Nemožno však opomenúť ani dôležitosť osobitých hospodárskych a regionálnych politik fungujúcich v rámci jednotlivých regiónov. Každý štát realizuje svoju vlastnú hospodársku a regionálnu politiku prostredníctvom rôznych nástrojov a opatrení, pričom

²² VÝROSTOVÁ, Eva. *Regionálna ekonomika a rozvoj*. Bratislava: Iura Edition, 2010, 154 s. Ekonómia. ISBN 978-80-8078-361-7.

²³ VÝROSTOVÁ, Eva. *Regionálna ekonomika a rozvoj*. Bratislava: Iura Edition, 2010, 213 s. Ekonómia. ISBN 978-80-8078-361-7.

²⁴ Zákon č. 539/2008 Z. z. - Zákon o podpore regionálneho rozvoja

²⁵ ARMSTRONG, Martin - TAYLOR, Jim. *Regional Economics and Policy*. Tretie vydanie. New Jersey: Wiley-Blackwell, 2000, 233 s. ISBN: 978-0-631-21713-8

väčšina týchto nástrojov, ktorá prebieha na celoštätnej úrovni, má aj regionálne dopady. Wokoun člení nástroje regionálnej politiky na dve základné kategórie²⁶:

1. Finančné nástroje:

Medzi základne finančné nástroje patria napríklad dotácie a finančné transfery z verejných rozpočtov, národná regionálna investičná pomoc, granty, úvery so zvýhodnenou sadzbou, návratne finančné výpomoci, ale aj lepší prístup k rizikovému kapitálu pre malé a stredné podniky. Ich cieľom je stimulovať ekonomický rozvoj v zaostávajúcich regiónoch a zmierňovať nedostatok ekonomickej atraktivity regiónu.²⁷

2. Nefinančné nástroje:

a) Opatrenia v infraštruktúre

Táto kategória nástrojov regionálnej politiky sa týka najmä podpory dopravnej, telekomunikačnej a sociálnej infraštruktúry. Patrí sem napríklad výstavba bytov, škôl, zdravotníckych zariadení, zariadení na rekreáciu a šport, ale aj výstavba diaľnic, ciest, čističiek odpadových vôd, vodovodov a podobne. Práve nedostatok základnej infraštruktúry býva jedným z hlavných kameňov úrazu pri zaostávajúcich regiónoch, keďže dané regióny nemajú väčšinou dostatok finančných zdrojov a ani politickej kapacity na riešenie tohto problému. Tieto nástroje majú podobnú úlohu ako finančné nástroje. Regióny sa vďaka nim stávajú atraktívne pre podniky, čo ich činí konkurencieschopnejšími a príchod nových podnikov do regiónu tvorí mnohé pozitívne externality. Na rozdiel od finančných nástrojov nie sú adresné, majú skôr charakter poskytovania verejných statkov a vďaka pozitívnym externalitám, ktoré tvoria, sú ich účinky dlhodobejšie.²⁸

b) Informačné opatrenia a poradenstvo

Zo všetkých nástrojov majú práve tieto najmenšiu intervenčnú silu, avšak ich význam prudko rastie, najmä v súvislosti s rastom využívania internetu, rastu dôležitosti významu informácií a potrebe vzájomnej spolupráce. Môžeme sem zaradiť napríklad

²⁶ WOKOUN, René. *Regionální rozvoj: východiska regionálního rozvoje, regionální politika, teorie, strategie a programování*. Praha: Linde Praha, a.s. - Právnické a ekonomické nakladatelství a knihkupectví Bohumily Hořinkové a Jana Tuláčka, 2008, 475 s. ISBN 978-80-7201-699-0.

²⁷ VÝROSTOVÁ, Eva. *Regionálna ekonomika a rozvoj*. Bratislava: Iura Edition, 2010, 223 s. Ekonómia. ISBN 978-80-8078-361-7.

²⁸ MAIER, Gunther – TÖDTLING, Franz – BUČEK, Milan. *Regionálna a urbanistická ekonomika 2: regionálny rozvoj a regionálna politika*. Bratislava: Elita, 1998, 313 s. ISBN 80-8044-049-2.

propagáciu regiónov doma i v zahraničí, informácie o lokalizačných výhodách pre podniky, regionálny a mestský marketing, informácie pre občanov a podobne.²⁹

c) Administratívne/regulačné nástroje

Tieto nástroje predstavujú najtvrdšie zásahy, pretože môžu priamo nejaké konanie dovoliť, ale aj zakázať. Používajú sa najmä na riešenie problémov nerovnováhy medzi regiónmi, kedy je jeden región príliš prekrvený a ostatné zaostávajú.³⁰

d) Programové nástroje

Plánovanie rozvoja regiónov predstavuje jeden zo základných manažérskych nástrojov, ktorý umožní aktérovi identifikovať priority, navrhnúť správne opatrenia a iniciovať potrebné reformy v oblasti regionálneho rozvoja. Je to tiež významný nástroj v kontexte riešenia a zmiernovania regionálnych disparít, keďže práve tento nástroj predstavuje akúsi formu analýzy regionálnych problémov a prináša vhodné opatrenia na ich odstránenie.³¹

1.4 Vyšehradská skupina

Ubehlo už viac ako tridsať rokov od vzniku Vyšehradskej skupiny, ktorá spojila tri stredoeurópske krajiny. V súvislosti so zmenami po roku 1989 sa ČSFR, Poľsko a Maďarska rozhodlo začať užšie spolupracovať s cieľom zaradiť sa „naspäť“ do Európy. V máji 1990 bola zvolaná prvá bratislavská schôdza predstaviteľov vlád daných krajín, ktorá sa stala základným stavebným kameňom pre vytvorenie projektu a ich následnej spolupráce. V maďarskom Vyšehrade podpísali 15.2.1991 česko-slovenský prezident, poľský prezident a maďarský predseda vlády Vyšehradskú deklaráciu, čím sa oficiálne začala ich spolupráca. Toto zoskupenie nezdieľalo len spoločnú históriu, kultúru, duchovné dedičstvo a náboženské korene, ale aj spoločné hodnoty a vízie. V podpísanej deklarácii boli uvedené nasledovné ciele: obnovenie štátnej suverenity, eliminácia všetkých pozostatkov totalitného systému, vybudovanie parlamentnej demokracie, dodržiavanie ľudských práv a základných slobôd, vytvorenie moderného trhového hospodárstva, plné zapojenie sa do európskeho politického, bezpečnostného, hospodárskeho a právneho systému.

²⁹ VÝROSTOVÁ, Eva. *Regionálna ekonomika a rozvoj*. Bratislava: Iura Edition, 2010, 225 s. Ekonómia. ISBN 978-80-8078-361-7.

³⁰ MAIER, Gunther – TÖDTLING, Franz – BUČEK, Milan. *Regionálna a urbanistická ekonomika 2: regionálny rozvoj a regionálna politika*. Bratislava: Elita, 1998, 313 s. ISBN 80-8044-049-2.

³¹ VÝROSTOVÁ, Eva. *Regionálna ekonomika a rozvoj*. Bratislava: Iura Edition, 2010, 226 s. Ekonómia. ISBN 978-80-8078-361-7.

Po rozdelení Česko-Slovenska sa z tohto zoskupenia stala v roku 1993 Vyšehradská skupina (V4), a začala pôsobiť v zložení, v akom ju poznáme dnes. K naplneniu cieľov zadefinovaných pre prvú dekádu spolupráce krajín V4 dopomohla najmä úspešná sociálno-ekonomická transformácia, prehĺbujúca sa regionálna spolupráca a vstup krajín do NATO a EÚ.³²

Regionálna spolupráca V4 pokračuje aj v súčasnom období. Medzi súčasné ciele, ktoré chce Vyšehradská skupina dosiahnuť patria najmä otázky zo sektorových politík, akými sú napríklad hospodárstvo, infraštruktúra, energetika, digitalizácia a inovácie. Rovnako významnou je ich cezhraničná spolupráca a kultúrny aspekt. Ich kooperáciu aktuálne riadia ministerstvá zahraničných vecí a národní vyšehradskí koordinátori.³³

V súčasnej dobe možno sledovať najmä program Interreg 2021 – 2027, ktorý je hlavným programom EÚ pre cezhraničnú spoluprácu na regionálnej a národnej úrovni a vďaka veľkým úspechom funguje už vyše 30 rokov. Všeobecným cieľom tohto programu, podporujúceho cezhraničnú spoluprácu prostredníctvom projektového financovania, je podpora harmonického hospodárskeho, sociálneho a územného rozvoja Európskej únie ako celku. Slovensko je od roku 2007 zapojené do štyroch programov tohto typu a to práve s krajinami V4 a Rakúskom.³⁴ Financie z tohto programu môžu získať vždy tie regióny, ktoré zdieľajú v daných krajinách spoločnú hranicu, čiže inými slovami pohraničné regióny.³⁵

Cieľom takejto spolupráce je zlepšiť každodennú kvalitu života obyvateľov, keďže sa orientuje na všetky aspekty aktivít života v prihraničných regiónoch, medzi ktoré možno zaradiť rozvoj cestovného ruchu, posilnenie mobility, podporu vedy a výskumu ale aj podporu kultúry. Okrem toho, tento typ spolupráce pomáha regiónom stabilne rásť a rozvíjať sa.³⁶

³² Ministerstvo zahraničných vecí a európskych záležitostí SR, 2022. Vyšehradská skupina. [online] Dostupné k 19.12.2023 na: <https://www.mzv.sk/diplomacia/regionalna-spolupraca/slovensko-a-v4/vysehradska-skupina>

³³ Ministerstvo zahraničných vecí a európskych záležitostí SR, 2022. Vyšehradská skupina. [online] Dostupné k 19.12.2023 na: <https://www.mzv.sk/diplomacia/regionalna-spolupraca/slovensko-a-v4/vysehradska-skupina>

³⁴ Informačný portál o Európskom výskumnom priestore. *INTERREG*. [Online] Dostupné k 20.3.2024 na: <https://eraportal.sk/eraportal/ine-europske-programy/interreg/>

³⁵ Ministerstvo investícií, regionálneho rozvoja a informatizácie SR. *Program cezhraničnej spolupráce Interreg VI-A Maďarsko – Slovensko 2021 – 2027*. [Online] Dostupné k 20.3.2024 na: <https://mirri.gov.sk/projekty/projekty-esif/programy-cezhranicnej-spoluprace/programove-obdobie-2021-2027/program-cezhranicnej-spoluprace-interreg-sk-hu-2021-2027/>

³⁶ Informačný portál o Európskom výskumnom priestore. *INTERREG*. [Online] Dostupné k 20.3.2024 na: <https://eraportal.sk/eraportal/ine-europske-programy/interreg/>

1.4.1 Regionálne disparity v krajinách V4

Po roku 1989 sa nové demokratické vlády vo V4 krajinách museli vysporiadať s neefektívnymi ekonomikami, ktoré boli typické neúmerne vysokým podielom ťažkého priemyslu, zastaranými výrobnými technológiami a postupmi, a nedostatočne veľkým sektorom služieb. Na druhej strane boli medziregionálne nerovnosti v týchto krajinách relatívne malé v porovnaní s inými európskymi krajinami. To bolo hlavne v dôsledku tlaku predchádzajúcich komunistických vlád na odstránenie disparít medzi regiónmi.³⁷

Krátko po začiatku ekonomickej premeny sa v Českej republike začali objavovať regionálne nerovnosti, ktoré časom rástli na základe ďalších súvisiacich faktorov, ako sú nová ekonomická štruktúra, priemyselné a podnikateľské tradície, geografická poloha, vzdelanostná štruktúra, rozvoj infraštruktúry a podobne. Česká vláda nevenovala regionálnym nerovnostiam, napriek ich postupnému hromadeniu, dostatočnú pozornosť a nedefinovala a neimplementovala relevantnú regionálnu politiku, čo viedlo k ich prehĺbovaniu.³⁸ Problémy vznikali v tých regiónoch, kde existovala vyššia miera nekonkurencieschopnej a neefektívnej výroby. Tieto odvetvia boli ovplyvnené poklesom dopytu alebo stratou tradičných trhov, čo malo vplyv na stratu ekonomickej dynamiky, životnej úrovne a zamestnanosti. Typickými príkladmi tohto fenoménu sú dva tradičné priemyselné regióny (Moravskoslezsko, Severozápad) v Českej republike.³⁹

V prípade Poľska narastali práve rozdiely medzi mestskými a vidieckymi oblasťami. Významným faktorom prechodného obdobia bola zánik Rady pre vzájomnú hospodársku pomoc, ktorý mal vážne regionálne dôsledky. Zníženie alebo odstránenie existujúcich obchodných bariér s krajinami západu zvýšilo dovozy a vystavilo predtým chránenú domácu výrobu medzinárodnej konkurencii. V dôsledku toho boli regióny, ktoré

³⁷ TVRDOŇ, Michal - SKOKAN, Karel. Regional disparities and the ways of their measurement: the case of the visegrad four countries. In *Technological and economic development of economy*. Litva, Vilnius: Vilnius Gediminas Technical University, 2011, 17(3), 507s. ISSN 2029-4921. Dostupné k 21.11.2023 na: <https://journals.vilniustech.lt/index.php/TEDE/article/view/5341/4621>

³⁸ BLAŽEK, Jiří. (In)consistency and (In)efficiency of the Czech Regional Policy in the 1990s. In *Informationen zur Raumentwicklung*. 2000, 7 (8), 375. Dostupné k 10.1.2024 na: https://www.bbsr.bund.de/BBSR/EN/publications/IzR/2000/7_8Blazek.pdf?__blob=publicationFile&v=1

³⁹ MARTINČÍK, David. Ekonomicko-sociální úroveň krajů: komplexní srovnávací analýza. In: *E+M - Ekonomie a Management* [Online]. Liberec: Technická univerzita v Liberci, 2008, 11 (1), 14-25. ISSN 2336-5604. Dostupné k 10.1.2024 na: https://www.ekonomie-management.cz/download/1331826656_ad67/02_martincik.pdf

boli závislé od zbrojárskeho priemyslu v rámci RVHP a regióny s nízko integrovanými výrobnými štruktúrami, citlivejšie a priamo ovplyvnené otvorenejšou ekonomikou.⁴⁰

Priestorová diferenciacia ekonomickej výkonnosti na úrovni okresov SR odráža rozvojový potenciál, komparatívne výhody (polohový potenciál, dopravná dostupnosť, kvalifikovaná pracovná sila, infraštruktúrna vybavenosť, prírodný potenciál), ekonomickú pozíciu a efektívnosť ekonomických subjektov. Komparatívna výhoda sa prejavila najmä v regiónoch a okresoch, ktoré mali stabilnú pozíciu v regionálnej štruktúre Slovenska a aj v období hospodárskej krízy si udržali vedúce postavenie v ekonomickej výkonnosti. Problémy teda nastávajú práve medzi mestskými a vidieckymi oblasťami. Najmä rozdiely medzi okresmi Bratislavského kraja a ostatnými okresmi sa prehlbovali. V regionálnej štruktúre Slovenska sa vytvorila silná skupina rozvíjajúcich sa okresov pozdĺž považskej, pohronskej a podtatranskej rozvojovej osi s pomerne intenzívnym rozvojom. Negatívnou črtou regionálnej štruktúry Slovenska bol proces formovania dlhodobo marginálnych regiónov, so všetkými znakmi zaostávania v ekonomickej a sociálnej oblasti na území východného a stredojužného Slovenska.⁴¹

Nový regionálny model, ktorý sa objavil v Maďarsku, možno stručne charakterizovať takto: hospodársky rast sa sústredil v malom počte metropolitných a západných oblastí Maďarska, zatiaľ čo veľký počet regiónov zaznamenal stagnáciu. Zdalo sa, že ich potenciál rásť a transformovať sa vytratil. Zavedenie trhovej ekonomiky a nerovnomerný priestorový vplyv intenzívnych ekonomických reforiem a integrácie so západnou Európou bol aj v prípade Maďarska čoraz zreteľnejší. Budapešť a západné regióny profitovali z ich susedenia s Rakúskom: veľa nových spoločností, prílev priamych zahraničných investícií a relatívne nízku nezamestnanosť. Budapešť rozvíjala svoju infraštruktúru a skrz medzinárodnú spoluprácu profitoval súkromný sektor. Medziregionálne rozdiely v príjmoch, ktoré vznikli medzi rokmi 1988 a 1994 sa prehlbovali na všetkých úrovniach. Následne sa Maďarsko v období od roku 2000 do roku 2005 dostalo do vážnych makroekonomických problémov hlavne fiškálnej povahy, čo proces konvergenencie regiónov ešte viac spomalilo.⁴²

⁴⁰ PETRAKOS, George. Patterns of Regional Inequality in Transition Economies, In: *European Planning Studies*. London: Routledge, 2001, 9(3), s. 361. Dostupné k 10.1.2024 na:

https://www.researchgate.net/publication/248961496_Patterns_of_Regional_Inequality_in_Transition_Economies

⁴¹ ŠVECOVÁ, Angelika - RAJČAKOVÁ, Eva. Regionálne disparity v sociálno-ekonomickej úrovni regiónov Slovenska v rokoch 2001-2013. In: *Regionálne dimenzie Slovenska*. Bratislava: Univerzita Komenského, 2014, s. 293-294, ISBN 978-80-223-3725-0.

⁴² LACKENBAUER, Jörg. Catching-up, Regional Disparities and EU Cohesion Policy: The Case of Hungary. In: *Managing Global Transitions* [Online]. Slovenia: University of Primorska Press, 2004, 2 (2), 129-131. ISSN 854-6935. Dostupné k 10.1.2024 na: https://www.fm-kp.si/zalozba/issn/1581-6311/2_123-162.pdf

2. Cieľ bakalárskej práce

Hlavným cieľom bakalárskej práce je analyzovanie vývoja regionálnych rozdielov v krajinách V4 s výnimkou Maďarska. Skúmané obdobie je v rozmedzí rokov 2005 až 2021. Zameriavame sa na porovnanie vnútroštátnych a pohraničných regiónov medzi krajinami V4 na úrovni NUTS3. Na preskúmanie a analyzovanie vývoja týchto regiónov v rámci krajín V4, ako aj v jednotlivých krajinách, využívame tri ukazovatele: reálne HDP na obyvateľa, miera registrovanej nezamestnanosti a priemerná mesačná nominálna mzda.

Pre naplnenie stanoveného cieľa je potrebné zadefinovanie výskumnej otázky, ktorá znie nasledovne: Aké veľké sú rozdiely medzi vnútornými a pohraničnými regiónmi v rámci krajín V4 počas rokov 2005-2021?

Ďalej je potrebné si zadefinovať čiastkové ciele, ktoré nás dovedú k zodpovedaniu stanovenej výskumnej otázky a k dosiahnutiu hlavného cieľa práce:

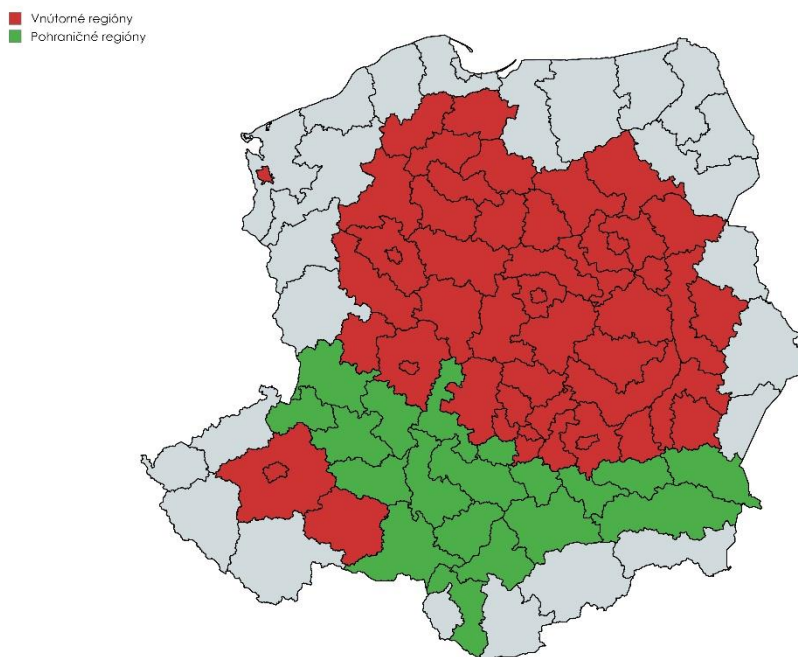
- Vymedziť rozdelenie výskumnej vzorky do dvoch skupín.
- Analyzovanie a následné porovnanie hodnôt variačného koeficientu vybraných ukazovateľov. Porovnanie stanovených skupín v rámci krajín, ako aj v jednotlivých krajinách V4, s výnimkou Maďarska.
- Analyzovanie a následné porovnanie priemerných hodnôt vybraných ukazovateľov na počiatku a na konci sledovaného obdobia oboch skupín v rámci jednotlivých krajín.
- Zhodnotenie vývoja výšky variačného koeficientu daných ukazovateľov počas sledovaného obdobia ako celku a následne v rámci jednotlivých krajín.
- Identifikácia prípadného výskytu sigma konvergenzie.

3. Metodológia práce

Objektom skúmania sú vybrané regióny Vyšehradskej skupiny na štatistickej úrovni NUTS3, s výnimkou Maďarska. Maďarsko sme sa z objektu skúmania rozhodli vylúčiť, kvôli nemožnosti dohľadať voľne dostupné údaje na úrovni NUTS3 pre sledované obdobie.

Cieľom bakalárskej práce je zistiť, aké veľké boli rozdiely medzi vnútornými a pohraničnými regiónmi v rámci krajín V4, čo sa odzrkadľuje aj na výbere regiónov, ktoré sa stali objektom skúmania. Vybrané regióny boli rozdelené do dvoch skupín. Prvú skupinu tvoria regióny, ktoré svojou polohou priamo susedia s aspoň jedným regiónom z krajín V4, pričom v mape nižšie sú tieto regióny označené zelenou farbou. Keďže sme sa rozhodli Maďarsko zo skúmania vylúčiť, vylúčili sme aj slovenské regióny s ním susediace. Druhá skupina regiónov je tvorená regiónmi, ktoré sa nachádzajú vo vnútri krajiny, teda nesusedia so žiadnym iným zahraničným regiónom, označené farbou červenou.

Mapa č.1 – Rozdelenie vybraných skúmaných regiónov vo V4



Zdroj: Vlastné spracovanie na základe oficiálneho rozdelenia Štatistického úradu Európskej únie prostredníctvom využitia webovej stránky MapChart

Tabuľka č.2 – Počet a rozdelenie vybraných skúmaných regiónov vo V4

	Pohraničné regióny	Vnútorne regióny
Slovensko	4	0
Česko	7	3
Poľsko	8	49

Zdroj: Vlastné spracovanie na základe databázy EUROSTAT

Sledovaným obdobím je 17 rokov (2005-2021), s periodicitou jeden rok. Dané obdobie sme si zvolili, aby náš výskum pokryl aj roky pred vstupom krajín V4 do Schengenského priestoru, obdobie finančnej krízy, avšak najmä preto, aby sme skúmali dlhšie obdobie, čo nám umožňuje lepšie pochopenie vývoja disparít medzi danými skupinami. V bakalárskej práci skúmame kvantitatívne ukazovatele a konkrétne sme sa zamerali na tieto:

- e) rHDP v prepočte na obyvateľa
- f) evidovaná miera nezamestnanosti
- g) priemerná mesačná nominálna mzda

Hlavným zdrojom údajov pre vypracovanie analýzy sú jednotlivé Štatistické úrady každej zo skúmaných krajín a Štatistický úrad Európskej únie (EUROSTAT). Po stanovení objektu skúmania, dĺžky sledovaného obdobia a selekcii hodnotiacich ukazovateľov nasledoval výber štatistických ukazovateľov, ktoré slúžia na meranie regionálnych disparít.

Podmienkou na získavanie relevantných vedomostí o regionálnych disparitách je znalosť a orientácia v množstve rôznych metód a spôsoboch ich merania, ktoré však môžu prinášať rozličné výsledky. Výber správnej metódy merania závisí od mnohých faktorov, primárne od sledovaného cieľa, typu skúmaného javu a nárokov na presnosť výsledkov. Rôzni autori využívajú rôzne metódy merania, v prevažnej miere je však používaná kombinácia viacerých metód, čím sa zabezpečí objektívny výsledok.⁴³

V analýze bola využitá metóda komparácie, prostredníctvom ktorej sme porovnali hodnoty variačného koeficientu medzi vnútornými a pohraničnými regiónmi, a to

⁴³ MICHÁLEK, Anton. Teoretické východiská a metodické postupy výskumu priestorových a regionálnych disparít. In Geographia Slovaca. Bratislava: VEDA, 2014, 28, s 11.

komplexne, a následne v jednotlivých štátoch. Keďže okrem metódy komparácie bola využitá aj štatistická metóda variačný koeficient, pre jeho správne využitie je potrebné si zadefinovať samotnú smerodajnú odchýlku. Smerodajná odchýlka je mierou premenlivosti hodnôt x_i náhodnej veličiny okolo priemeru. Slúži ako základná miera pre meranie medziregionálnej variability a disparít, pričom ju aktívne využíva napríklad aj samotný Eurostat. Vzorec pre jej výpočet je nasledovný:

$$\sigma = \sqrt{\frac{\sum_{i=1}^n (x_i - \bar{x})^2}{n}}$$

n = počet sledovaných jednotiek

x_i = hodnota ukazovateľa x v sledovanej jednotke i

\bar{x} = je aritmetický priemer hodnôt ukazovateľa x .

Variačný koeficient, ktorý využívajú vo svojich analýzach aj autori ako René Matlovič, Radoslav Klamár⁴⁴ alebo Kvetoslava Matlovičová⁴⁵ umožňuje vzájomné porovnávanie variability premenných s odlišnými hodnotami. Počíta sa ako podiel smerodajnej odchýlky a priemeru hodnôt vybraného súboru.

Pri hodnotení výsledkov výskumu sa zameriavame práve na výsledné hodnoty variačného koeficientu a identifikáciu výskytu sigma konvergenzie. Sigma konvergenzia je koncept, ktorý nastáva, keď sa štandardná odchýlka v určitom regionálnom zoskupení znižuje. Jej alternatívnym výpočtom je práve spomínaný variačný koeficient. Pokiaľ dochádza v skúmanom období k znižovaniu hodnoty variačného koeficientu, môžeme hovoriť o tom, že dochádza k sigma konvergencii, a teda dochádza k zmiernovaniu rozdielov medzi regiónmi. Naopak, pokiaľ počas skúmaného obdobia dochádza k zvyšovaniu hodnoty variačného koeficientu, k sigma konvergencii nedochádza, a teda disparity sa medzi regiónmi prehlbujú.

Výsledky práce môžu byť prínosné pre regionalistov a aktérov verejnej a regionálnej politiky.

⁴⁴ Matlovič, René - Matlovičová, Kvetoslava - Klamár, Radoslav. Development of regional disparities in Slovakia at the beginning of 21st century based on the selected indicators. In Regionální studia [Online]. Praha: Vysoká škola ekonomická v Praze, 2008, s. 2-12. ISSN 1803-1471. Dostupné k 15.4.2024 na: <https://www.unipo.sk/public/media/13200/V%ECvoj%20region%A0lnych%20dispar%A1t%20a%20Slovensku%20za%9Fiatkom%2021.%20stor%9Fia.pdf>

⁴⁵ Matlovič, René - Matlovičová, Kvetoslava. Vývoj regionálnych disparít na Slovensku a problémy regionálneho rozvoja Prešovského kraja. In Folia geographica [Online]. Prešov: Prešovská univerzita, 2005, 8, s. 66-88. ISSN 1336-6157. Dostupné k 15.4.2024 na: <http://www.foliageographica.sk/public/media/26622/5-V%C3%BDvoj%20region%C3%A1lnych%20dispart%C3%ADt%20na%20Slovensku%20a%20probl%C3%A9my%20region%C3%A1lneho%20rozvoja%20Pre%C5%A1ovsk%C3%A9ho%20kraja.pdf>

4. Výsledky práce a diskusia

Pre vypracovanie bakalárskej práce, boli zvolené ako objekt skúmania krajiny V4, s výnimkou Maďarska. Toto rozhodnutie sme učinili na základe dostupnosti údajov umožňujúcich vypracovanie analýzy jednotlivých ukazovateľov. Skúmanými jednotkami sú regióny na úrovni NUTS3 v rokoch 2005 – 2021. Regióny sme rozdelili na základe ich geografickej polohy na pohraničné a vnútorné. Porovnávali sme vývoj variačného koeficientu nasledujúcich ukazovateľov:

- HDP na obyvateľa v prepočte na €,
- evidovaná miera nezamestnanosti,
- priemerná mesačná nominálna mzda v €.

Aby bolo možné porovnať vývoj variačného koeficienta oboch skupín, bolo v prvom rade dôležité správne vytýčenie regiónov Poľska, Česka a Slovenska na úrovni NUTS3. Následne sme vybrané regióny rozdelili do dvoch skupín.

Skupina č.1: Liberecký, Královéhradecký, Pardubický, Olomoucký, Moravskoslezský, Zlínský, Jihomoravský, Nowosądecki, Nowotarski, Bielski, Jeleniogórski, Wałbrzyski, Rybnicki, Nyski, Krośnieński, Trnavský, Trenčiansky, Žilinský, Prešovský. Regióny v skupine č.1 musia spĺňať podmienku zdieľaných hraníc s aspoň jedným regiónom z daných skúmaných krajín.

Skupina č. 2: Hlavní město Praha, Středočeský, Vysočina, Miasto Krakow, Krakowski, Tarnowski, Oświęcimski, Częstochowski, Bytomski, Gliwicki, Katowicki, Sosnowiecki, Tyski, Pilski, Koniński, Miasto Poznań, Kaliski, Leszczyński, Poznański, Miasto Szczecin, Miasto Wrocław, Legnicko-głogowski, Wrocławski, Opolski, Bydgosko-toruński, Grudziądzki, Inowrocławski, Świecki, Włocławski, Chojnicki, Starogardzki, Miasto Łódź, Łódzki, Piotrkowski, Sieradzki, Skierniewicki, Kielecki, Sandomiersko-jędrzejowski, Lubelski, Puławski, Rzeszowski, Tarnobrzesci, Miasto Warszawa, Warszawski wschodni, Warszawski zachodni, Radomski, Ciechanowski, Płocki, Ostrołęcki, Siedlecki a Żyrardowski. Aby boli vybrané regióny zaradené do skupiny č.2 musí sa ich poloha nachádzať vo vnútrozemí vybraných krajín, teda nezdieľajú hranicu so žiadnym iným štátom.

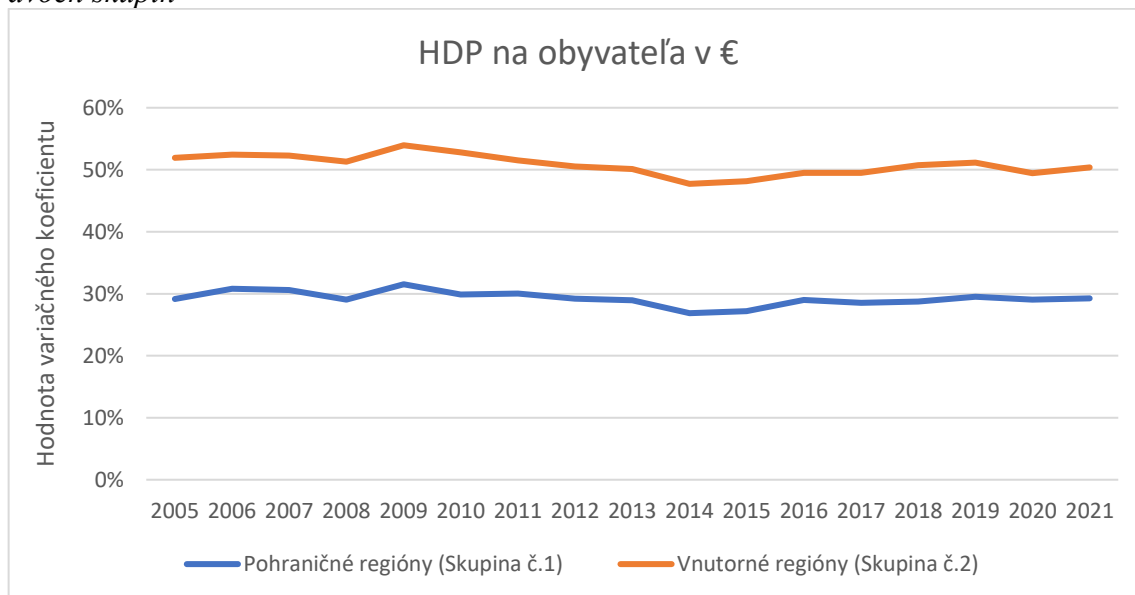
Celkovo je tak v prvej skupine krajov devätnásť a v druhej skupine päťdesiatjeden. V prvej časti tejto kapitoly porovnáme vývoj variačného koeficientu daných ukazovateľov pre dve skupiny ako komplex regiónov všetkých krajín. V druhej

časti porovnávame rovnako dve skupiny regiónov a vývoj variačného koeficientu daných ukazovateľov, avšak v rámci jednotlivých krajín.

4.1. Výsledky na úrovni krajín V4

Ako prvý ukazovateľ sme zvolili reálny rHDP, ktorý bolo nutné predeliť priemerným počtom obyvateľov trvalo žijúcich v danom regióne. Týmto spôsobom vznikol ukazovateľ regionálny hrubý domáci produkt na obyvateľa, ktorý umožnil adekvátne porovnať regióny rozličnej veľkosti. Keďže každá zo skúmaných krajín má inú menu bolo potrebné si z pomedzi nich vybrať jednu, aby boli hodnoty porovnateľné. Pre prehľadnosť sme si vybrali menu, ktorá je používaná na Slovensku – euro.

Graf č. 1 - Porovnanie vývoja variačného koeficientu rHDP/per capita v € ako celok dvoch skupín



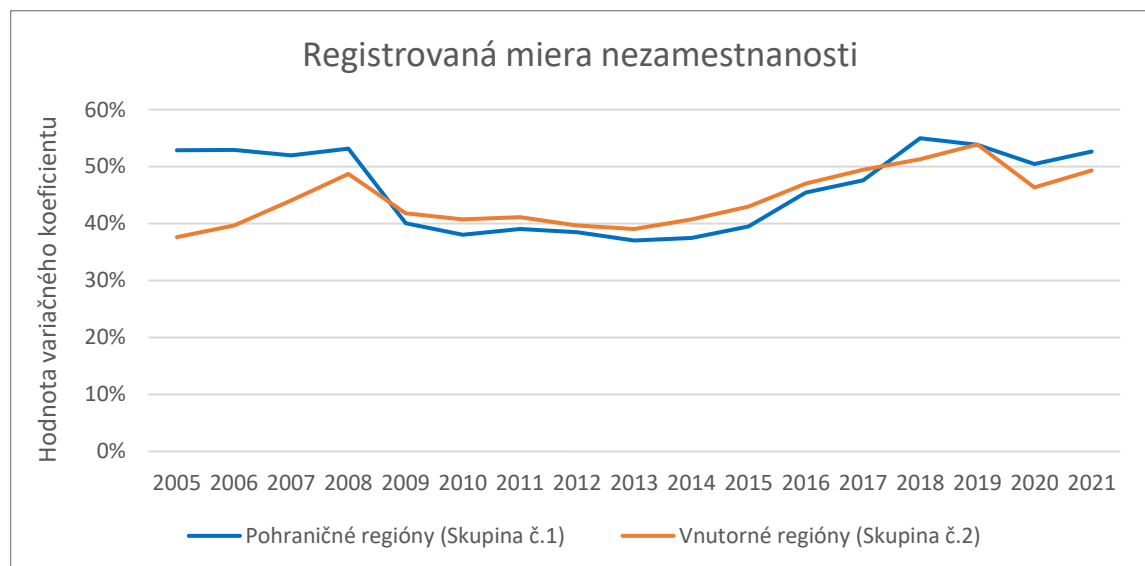
Zdroj: vlastné spracovanie dát na základe údajov z EUROSTATu

Z grafu č.1 možno sledovať, že hodnota variačného koeficientu v prípade prvej skupiny pohraničných regiónov je markantne nižšia v porovnaní so skupinou druhou - vnútornými regiónmi. Najmenší rozdiel medzi hodnotami VK oboch skupín možno pozorovať v roku 2020 (Príloha č.1), no stále dosahoval viac ako 20%. Vývoj oboch variačných koeficientov bol počas sledovaného obdobia veľmi podobný. Najmarkantnejší výkyv môžeme sledovať v roku 2009, kedy sa hodnota variačného koeficienta oboch skupín zvýšila. V prípade prvej skupiny sa hodnota variačného koeficientu na začiatku sledovaného obdobia v roku 2005 ustálila na úrovni 29,14% a v roku 2021 dosahovala hodnotu 29,25%. Z hľadiska prehlbovania sa disparít medzi prvou skupinou krajov tak môžeme konštatovať, že k zväčšeniu rozdielov počas sledovaného obdobia dochádza,

avšak nie výrazne, keďže hodnota VK nestúpila ani o jeden celý percentuálny bod. Variačný koeficient v prípade druhej skupiny dosahoval hodnoty vyššie o viac ako 20% v porovnaní so skupinou č.1, z čoho vyplýva, že rozdiel medzi skupinou pohraničných a vnútorných regiónov je markantný. Jeho konkrétna hodnota v roku 2005 bola 51,90% a na konci sledovaného obdobia 50,39%. Táto skutočnosť indikuje fakt, že v prípade druhej skupiny sa interregionálne rozdiely zmenšili a dochádza ku sigma konvergencii. Hodnoty variačných koeficientov pri sledovaní regionálneho HDP na obyvateľa môžete vidieť v prílohe č.1.

Druhým skúmaným ukazovateľom je evidovaná miera nezamestnanosti vyjadrená v percentách. Je vyjadrením podielu počtu nezamestnaných a ekonomicky aktívneho obyvateľstva.

Graf č.2 – Porovnanie vývoja variačného koeficientu evidovanej miery nezamestnanosti ako celok dvoch skupín



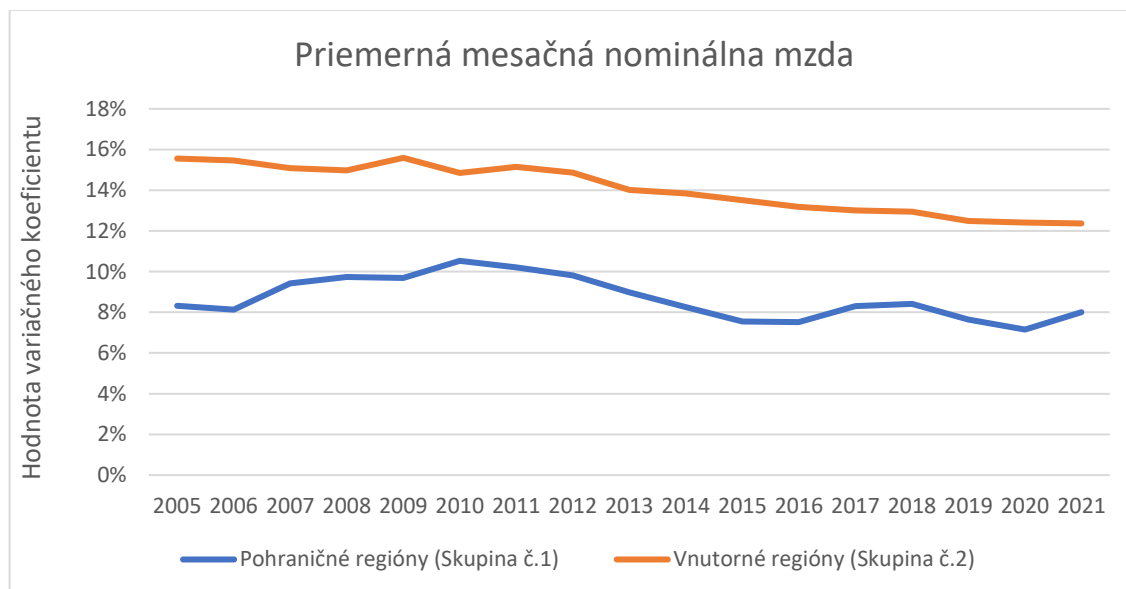
Zdroj: vlastné spracovanie dát na základe údajov z jednotlivých štatistických úradov daných krajín

Na základe pozorovania grafu č.2 je možné konštatovať, že v prípade ukazovateľa evidovanej miery nezamestnanosti bol najväčší rozdiel medzi porovnávanými skupinami v roku 2005, kedy hodnota VK skupiny č.1 bola o viac ako 15% vyššia, v porovnaní so skupinou č.2. Najmenší rozdiel medzi hodnotami VK skupín je možné pozorovať v roku 2019, kedy sa k sebe hodnoty priblížili najviac. Z grafu možno ďalej sledovať, že rozdiely medzi pohraničnými regiónmi sú väčšie ako medzi vnútornými regiónmi, keďže výška VK je pri danej skupine vyššia. V prípade prvej skupiny bola počiatková hodnota koeficientu 52,88% a konečná 52,66%. Počas sledovaného obdobia jeho hodnota klesala, keďže medzi rokmi 2006 až 2008 prišlo vo všetkých regiónoch k nárastu nezamestnanosti

a teda sa rozdiely medzi krajinami znížili. V nasledujúcom čase jeho hodnota opäť narástla. Z hľadiska sigma konvergenencie môžeme tvrdiť, že k tomuto javu v prípade prvej skupiny, avšak je dôležité poznamenať, že zmena hodnoty variačného koeficienta je nižšia ako jeden percentuálny bod. Tento výsledok indikuje skutočnosť, že aj keď sa nerovnosti medzi krajinami prvej skupiny znižujú, dochádza k tomu veľmi pomaly. V prípade druhej skupiny bola počiatočná hodnota VK 37,63% a konečná hodnota 49,32%. Variačný koeficient rástol najmä od roku 2013 po rok 2019. V roku 2019 opäť prišlo k prudkému nárastu nezamestnanosti vo viacerých krajinách súčasne, čo zapríčinilo, že sa rozdiely medzi regiónmi zmenšili. V rámci konceptu sigma konvergenencie môžeme konštatovať, že v prípade druhej skupiny k nej nedochádza, keďže sa hodnota VK v čase zvyšuje a disparity sa medzi vnútornými regiónmi prehĺbujú.

Tretím zvoleným ukazovateľom je priemerná mesačná nominálna mzda. Rovnako ako pri ukazovateli HDP v prepočte na obyvateľa bolo potrebné upraviť rozličné meny krajín na euro. Urobili sme tak prepočtom pomocou oficiálneho priemerného ročného kurzu Európskej centrálnej banky, aktuálneho v danom prepočítavanom roku.

Graf č.3 – Porovnanie vývoja variačného koeficientu priemernej mesačnej nominálnej mzdy v € ako celok dvoch skupín



Zdroj: vlastné spracovanie dát na základe údajov z jednotlivých štatistických úradov daných krajín

Z grafu č.3 možno pozorovať, že výška variačného koeficientu je v prípade skupiny vnútorných krajov vyššia ako výška variačného koeficientu pohraničných krajov. Z tejto skutočnosti vyplýva, že medziregionálne rozdiely v rámci prvej skupiny pohraničných krajov sú menšie ako pri vnútorných regiónoch, rovnako ako pri ukazovali

HDP/per capita. Najväčší rozdiel medzi hodnotami VK bol na počiatku sledovaného obdobia v roku 2005. Najmenší rozdiel možno pozorovať v roku 2021, kedy sa hodnoty VK skupín najviac priblížili. Rovnako ako pri predchádzajúcich ukazovateľoch sú najmarkantnejšie výkyvy vo vývoji VK oboch skupín okolo roku 2009. Počas sledovaného obdobia došlo v oboch skupinách k zníženiu hodnoty VK a to konkrétne o 0,33% v prípade skupiny č.1, a v prípade skupiny č.2 o 3,19%. Na základe tohto výsledku je možné tvrdiť, že rozdiely medzi regiónmi sa v oboch skupinách znižujú a k sigma konvergencii dochádza. Opäť je však nutné poukázať na to, že pokles je pomerne nízky.

Po vypočítaní hodnôt VK, ich bližšom preskúmaní a analýze vybraných troch premenných sme prišli k nasledujúcim záverom:

1. Z hľadiska veľkosti rozdielov je možné konštatovať, že v prípade ukazovateľov HDP na obyvateľa a priemernej nominálnej mesačnej mzdy sú rozdiely medzi vnútornými regiónmi väčšie ako medzi pohraničnými regiónmi. Tento fakt pripisujeme skutočnosti, že v skupine vnútorných regiónov sa vyskytovali v krajinách Česko a Poľsko regióny hlavných miest, ktoré počas celého sledovaného obdobia dosahovali markantne vyššie hodnoty pri oboch ukazovateľoch ako ostatné regióny. V prípade evidovanej miery nezamestnanosti je to práve naopak, rozdiely medzi vnútornými regiónmi sú menšie ako medzi pohraničnými. Tento výsledok je zapríčinený tým, že v skupine pohraničných regiónov sa nachádza viacero regiónov z Česka a Slovenska, ktorých nezamestnanosť je výrazne nižšia ako v Poľsku, čo znamená, že rozdiely sú väčšie. V skupine vnútorných regiónov sa však nachádzajú iba 3 české regióny s nižšou nezamestnanosťou a 48 poľských, v ktorých je výška nezamestnanosti relatívne podobná (príloha č.2/B a 4/B).
2. Hodnoty variačných koeficientov sa k sebe priblížili najviac v roku 2020 v prípade HDP/per capita, 2019 v prípade nezamestnanosti a 2010 v prípade nominálnej mzdy. Najvýraznejší rozdiel sa vyskytol pri ukazovateli HDP per capita, kde rozdiel medzi výškami VK bol 20,36%.
3. Čo sa týka výšky hodnôt variačných koeficientov boli najvyššie hodnoty dosiahnuté pri výške evidovanej nezamestnanosti, a teda najväčšie rozdiely sú práve v nej. Táto skutočnosť, je zapríčinená tým, že v Poľsku je všeobecne násobne vyššia miera nezamestnanosti ako v Česku, čo tvorí medzi regiónmi naozaj značné rozdiely. Ako príklad môžeme uviesť pohraničné regióny Nyski

a Královéhradecký kraj (příloha č.2/B a 4/B). V polském regioně Nyski bola výška evidovanej nezamestnanosti v roku 2005 26,5%, zatiaľ čo v českom regioně Královéhradecký kraj iba 4,8%. Z vnútorných krajov stojí za spomenutie poľský kraj Inowrocławski, v ktorom bola miera evidovanej nezamestnanosti až 29,7% a naopak v regioně město Praha iba 3,5% (příloha č.2/B a 4/B). Najmenšie rozdiely sa naopak vyskytli pri ukazovateli priemernej mesačnej nominálnej mzdy, kde výška VK nepresiahla 16% počas celého sledovaného obdobia (příloha č.1). Tento fakt nám vypovedá o tom, že priemerná nominálna mesačná mzda je v prípade pohraničných a vnútorných krajov Česka, Poľska a Maďarska relatívne podobná.

4. Kolaps Lehman Brothers v septembri 2008 vyvolal vlnu strachu na svetových finančných trhoch. Veľké investičné projekty boli v tom čase odložené, banky prestali požičiavať peniaze, obchodné úvery boli takmer nedostupné a so zníženým dopytom klesala aj produkcia. Výsledkom je, že v roku 2009 sa väčšina hlavných rozvinutých ekonomík nachádzala v hlbokoj recesii.⁴⁶ Preto je pochopiteľné, že najmarkantnejšie výkyvy pri ukazovateľoch môžeme pozorovať najmä v roku 2009, práve počas obdobia finančnej krízy. Počas prvých troch rokov krízy metropolitné regióny preukázali svoju odolnosť, a to najmä metropolitné regióny hlavných miest. Menšie regióny sa ukázali ako veľmi zraniteľné, keďže väčšina z nich zaostávala v zmenách HDP na obyvateľa a zmenách v oblasti zamestnanosti.⁴⁷ Táto skutočnosť sa preukázala pri ukazovateľoch HDP na obyvateľa a priemernej nominálnej mzdy. Finančná kríza sa prejavila tak, že hodnota VK rástla. Môžeme to prisudzovať práve tomu, že medzi sledovanými regiónmi sa nachádzali aj hlavné mestá, ktoré zaznamenali menší pokles HDP ako malé regióny, čo rozdiely medzi nimi prehĺbilo. Pri ukazovateli miery evidovanej nezamestnanosti to bolo naopak. Ako môžeme vidieť v prílohe č.2/B, 3/B a 4/B tie regióny, v ktorých bola nezamestnanosť najvyššia nezaznamenali tak veľký nárast nezamestnanosti ako regióny, v ktorých

⁴⁶ MCKIBBIN, Warwick – STOECKEL, Adrew. The Global Financial Crisis: Causes and Consequences. In Working papers in international economics [Online]. Zürich: Lowy Institute for International Policy, 2009, 2(9), s. 2-39. Dostupné k 15.4.2024 na: https://www.files.ethz.ch/isn/109461/LWP_fincri.pdf

⁴⁷ EUR-LEX, 2013. SPRÁVA KOMISIE EURÓPSKEMU PARLAMENTU A RADE: Regionálny a mestský rozmer krízy. [Online] Dostupné online k 19.4.2024 na: <https://eur-lex.europa.eu/legal-content/SK/TXT/?uri=celex%3A52013DC0463>

bola nezamestnanosť pred rokom 2009 relatívne nízka. Regióny sa tak k sebe priblížili a hodnota VK sa zmenšila.

5. V prípade pohraničných krajov dochádza k sigma konvergencii pri ukazovateľoch evidovanej miery nezamestnanosti a priemernej nominálnej mzdy, čo znamená, že rozdiely medzi pohraničnými regiónmi sa znižujú. Avšak je nutné poukázať na to, že hodnota VK klesla pri všetkých troch ukazovateľoch o menej ako 1%. Z tejto skutočnosti vyplýva, že disparity, sa naozaj zmenšili minimálne. Pri ukazovateli HDP na obyvateľa výška hodnoty VK vzrástla, a teda môžeme konštatovať, že dochádza naopak k divergencii, avšak opäť o menej ako 1%. Hodnoty VK boli takmer totožné s ich východiskovou pozíciou.
6. V prípade skupiny č.2 (vnútorných regiónov) prišlo ku konvergencii pri ukazovateľoch HDP na obyvateľa a priemerná nominálna mzda. V prípade miery evidovanej nezamestnanosti sa rozdiely medzi vnútornými krajinami neznížili.

4.2 Výsledky v jednotlivých krajinách

V prvej časti štvrtej kapitoly sme sa zamerali na skupiny ako na celok. V druhej časti kapitoly sa sústreďíme na jednotlivé krajiny. Tento prístup nám umožnil priblížiť sa k špecifickým charakteristikám každej krajiny, čím sme získali hlbšie pochopenie ich situácie a vývoja.

4.2.1. Analýza a porovnanie hodnôt variačného koeficientu v Českej republike

V prípade Českej republiky je v skupine č.1 sedem regiónov a v skupine č.2 tri regióny.

Tabuľka č.2 – Porovnanie priemerného HDP/per capita v € a hodnoty variačného koeficientu v rámci oboch skupín Českej republiky

Česká republika	Priemerné regionálne HDP na obyvateľa v € 2005	Priemerné regionálne HDP na obyvateľa v € 2021	Variačný koeficient 2005	Variačný koeficient 2021
Pohraničné (Skupina č.1)	8800 €	18 471,43 €	5,60%	8,93%
Vnútorné (Skupina č.2)	14 200 €	29 127 €	47,93%	51,75%

Zdroj: vlastný výpočet hodnôt na základe dát z EUROSTATu

Na základe hodnôt ukazovateľa sledujeme minimálne rozdiely vo výške rHDP v pohraničných regiónoch českej republiky (príloha č.2/A). Túto skutočnosť potvrdzuje aj hodnota variačného koeficientu prvej skupiny, ktorá sa počas celého sledovaného obdobia držala pod úrovňou 10%. Vo vnútorných regiónoch je situácia výrazne odlišná, rozdiely medzi vytýčenými krajinami sú markantné. Rozdiel medzi hodnotami VK skupín je počas celého sledovaného obdobia vyšší ako 40%, čo značí, že rozdiely medzi pohraničnými a vnútornými krajinami sú v tomto prípade naozaj vysoké. Najviac sa k sebe hodnoty priblížili v roku 2020, no rozdiel bol stále príliš vysoký. Dôvodom je práve región hlavného mesta Českej republiky, ktorý dosahuje výrazne vyššie HDP/per capita ako ostatné kraje. Skupina č.2 vnútorných českých regiónov dosahovala na počiatku aj na konci sledovaného obdobia najvyššie priemerné HDP na obyvateľa z pomedzi všetkých skupín. Súbežne však dosahovala aj najvyššie rozdiely medzi skupinami regiónov. Z tabuľky č.2 môžeme sledovať, že pri oboch skupinách Českej republiky sa hodnota variačného koeficientu v čase zvýšila, teda je možné konštatovať, že k sigma konvergencii počas celého skúmaného obdobia nedochádza ani v jednej zo skupín a rozdiely medzi regiónmi sa v čase prehľbujú.

Nezamestnanosť v Českej republike je v medzinárodnom porovnaní treťou najnižšou nezamestnanosťou v Európskej únii. Nie je preto prekvapením, že hodnota evidovanej miery nezamestnanosti oboch skupín Česka je najnižšia spomedzi všetkých troch krajín.

Tabuľka č.3 – Porovnanie priemernej registrovanej miery nezamestnanosti a hodnoty variačného koeficientu v rámci oboch skupín Českej republiky

Česká republika	Priemerná evidovaná miera nezamestnanosti 2005	Priemerná evidovaná miera nezamestnanosti 2021	Variačný koeficient 2005	Variačný koeficient 2021
Pohraničné (Skupina č.1)	8,3 %	2,7 %	34,65 %	30,25 %
Vnútorné(Skupina č.2)	5,2 %	1,5 %	25,75 %	11,26 %

Zdroj: vlastný výpočet hodnôt na základe dát z verejnej databázy ČŠÚ

V pohraničných regiónoch Česka boli na začiatku sledovaného obdobia značné rozdiely, čo preukazuje aj výška VK v danom roku. Ako možno sledovať v prílohe 2/B najmenší rozdiel medzi hodnotami VK oboch skupín bol v roku 2006. Naopak najväčší nastal v roku 2019, kedy sa od seba skupiny regiónov markantne oddialili. Z hľadiska veľkosti rozdielov možno konštatovať, že medzi pohraničnými regiónmi sú rozdiely citelnejšie ako medzi regiónmi vnútornými. V oboch skupinách dochádza ku sigma konvergencii. V prípade vnútorných regiónov je tento jav však výraznejší, keďže sa regióny nachádzajúce sa v okolí regiónu hlavného mesta k nemu približujú rýchlejšie.

Tabuľka č.4 – Porovnanie priemernej mesačnej nominálnej mzdy a hodnoty variačného koeficientu v rámci oboch skupín Českej republiky

Česká republika	Priemerná mesačná nominálna mzda 2005	Priemerná mesačná nominálna mzda 2021	Variačný koeficient 2005	Variačný koeficient 2021
Pohraničné (Skupina č.1)	545,79 €	1315,55 €	2,74 %	2,74 %
Vnútorné (Skupina č.2)	633,96 €	1506,50 €	17,11 %	11,65 %

Zdroj: vlastný výpočet hodnôt na základe dát z verejnej databázy ČŠÚ

Skupiny Českej republiky sú zaujímavé najmä tým, že pohraničné regióny dosiahli v roku 2005 najmenšiu priemernú nominálnu mzdu v rámci všetkých skúmaných skupín vo všetkých troch krajinách, a naopak vnútorné regióny najvyššiu. Skupina vnútorných regiónov taktiež zaznamenala najväčší nárast v absolútnej hodnote z pomedzi všetkých skúmaných skupín. Ďalším zaujímavým faktom je, že hodnota VK prvej skupiny ostala opäť takmer nezmenená. V prílohe č.2/C je možné pozorovať, že jej hodnota vzrástla iba o dve stotiny, oproti roku 2005. Najväčší rozdiel medzi hodnotami VK oboch skupín bol v tomto prípade v roku 2005 a najmenší v roku 2021. Táto skutočnosť nám značí, že rozdiely sa počas sledovaného obdobia medzi pohraničnými a vnútornými krajinami znižujú. V prípade vnútorných regiónov dochádza k sigma konvergencii, aj napriek tomu, že Praha výrazne dominuje vo výške priemernej nominálnej mzdy.

Vo vzťahu k stanoveným čiastkovým cieľom je možné v prípade Českej republiky konštatovať nasledovné:

- 1) Najväčšie rozdiely medzi sledovanými skupinami možno badať pri ukazovateli HDP na obyvateľa. Zatiaľ čo pohraničné regióny dosahujú veľmi podobné hodnoty, v prípade vnútorných regiónov jasne dominuje Praha. O tejto skutočnosti svedčí aj hodnota VK vnútornej skupiny, ktorá bola v roku 2021 až 51,75%. Najnižší rozdiel bol v prípade oboch skupín pri ukazovateli priemernej nominálnej mzdy, čo svedčí o tom, že napriek Českou republikou sú mzdy relatívne podobné.
- 2) Hodnoty variačných koeficientov sa k sebe pri všetkých troch ukazovateľoch priblížili najviac v rozmedzí rokov 2019-2021, čiže na konci sledovaného obdobia.
- 3) Česko dosahuje najvyššie HDP na obyvateľa z pomedzi skúmaných krajín, súbežne najnižšiu nezamestnanosť a najvyššiu priemernú mesačnú nominálnu mzdu.
- 4) V prípade pohraničných regiónov dochádza ku konvergencii iba v prípade miery nezamestnanosti.
- 5) Napriek tomu, že Praha ako hlavné mesto výrazne dominuje, pri vnútorných regiónoch dochádza pri miere nezamestnanosti a výške priemernej nominálnej mzdy ku konvergencii. To značí, že sa regióny Vysočina a Stredočeský pomaly doťahujú na región Prahy.

4.2.2. Analýza a porovnávanie hodnôt variačného koeficientu v Slovenskej republike

V prípade Slovenska bola hodnotená iba jedna skupina. Tou boli kraje pohraničné, keďže na úrovni NUTS3 sa nachádza na Slovensku 8 krajov a z toho 4 susediace s Maďarskom, ktoré sme sa rozhodli vylúčiť. Z tohto dôvodu sa v tejto podkapitole budeme venovať analýze a výsledkom len počas skúmaného obdobia v prvej skupine (skupina č.1).

Tabuľka č.5 – Porovnanie priemerného HDP/per capita v € a hodnoty variačného koeficientu v rámci Slovenskej republiky

Slovenská republika	Priemerné regionálne HDP na obyvateľa v € 2005	Priemerné regionálne HDP na obyvateľa v € 2021	Variačný koeficient 2005	Variačný koeficient 2021
Pohraničné (Skupina č.1)	6125 €	15775 €	20,37%	19,83%

Zdroj: vlastný výpočet hodnôt na základe dát z EUROSTATu

V prípade štyroch slovenských regiónov, hodnota VK počas sledovaného obdobia stúpala a to najmä v rokoch 2006 a 2007, pričom v roku 2006 dosiahla svoje maximum 28,13%. Túto skutočnosť môžeme pripisovať tomu, že Trnavský kraj dosiahol v roku 2006 medziročné tempo rastu 33%, zatiaľ čo Prešovský kraj iba 7%, čím sa vytvoril medzi krajinami veľký rozdiel. Trnavský kraj dosahoval v roku 2006 hodnotu HDP na obyvateľa 10400€, pričom Prešovský kraj nedosahoval ani polovicu jeho produkcie. Z tabuľky možno sledovať, že hodnota variačného koeficientu bola v roku 2005 na úrovni 20,37% a v roku 2021 19,83% čo indikuje, že rozdiely medzi krajinami, v prípade HDP na obyvateľa, sa pomaly vyrovnávajú a ku konvergencii dochádza.

Tabuľka č.6 – Porovnanie priemernej registrovanej miery nezamestnanosti a hodnoty variačného koeficientu v rámci Slovenskej republiky

Slovenská republika	Priemerná registrovaná nezamestnanosť 2005	Priemerná registrovaná nezamestnanosť 2021	Variačný koeficient 2005	Variačný koeficient 2021
Pohraničné (Skupina č.1)	9,8 %	6,1 %	36,89 %	44,17 %

Zdroj: vlastný výpočet hodnôt na základe dát z databázy DATAcube ŠÚSR

V prípade registrovanej miery nezamestnanosti bola počiatočná hodnota variačného koeficientu na úrovni 36,89%. Počas sledovaného obdobia bola jeho hodnota najmenšia v roku 2013 a to konkrétne 30,03%. Ako možno pozorovať v prílohe č.3/B, najvyššiu mieru registrovanej nezamestnanosti dosahoval počas celého sledovaného obdobia Prešovský kraj a naopak najnižšiu Trnavský. Keďže sa v roku 2021 hodnota VK

ustálila na úrovni 44,17%, možno konštatovať, že rozdiely vo výške nezamestnanosti medzi vybranými kraji Slovenska sa zvyšujú a ku konvergencii nedochádza.

V prípade Slovenska dosahujú pohraničné kraje najmenšiu priemernú mzdu ako na začiatku sledovaného obdobia, tak aj na jeho konci. Tak isto slovenské regióny zaznamenali najmenší nárast z pomedzi všetkých skúmaných skupín

Tabuľka č.7 – Porovnanie priemernej mesačnej nominálnej mzdy a hodnoty variačného koeficientu v rámci Slovenskej republiky

Slovenská republika	Priemerná mesačná nominálna mzda 2005	Priemerná mesačná nominálna mzda 2021	Variačný koeficient 2005	Variačný koeficient 2021
Pohraničné (Skupina č.1)	549,29 €	1277,50 €	7,78 %	5,47 %

Zdroj: vlastný výpočet hodnôt na základe dát z databázy DATAcube ŠÚSR

Ako možno sledovať v prílohe 3/C, najmenšia hodnota VK bola v prípade priemernej mesačnej nominálnej mzdy zaznamenaná v roku 2006. Medzi rokmi jeho hodnota opäť rástla, no nikdy nepresiahla úroveň 7%, z čoho vyplýva, že v roku 2005 bola hodnota VK najvyššia. Možno konštatovať, že rozdiely medzi jednotlivými regiónmi sa však postupne znižujú, čo nám potvrdzuje aj znižujúca sa hodnota variačného koeficientu, a teda k sigma konvergencii dochádza.

Po zhodnotení počiatočných a konečných stavov variačných koeficientov a získaných údajov je možné na čiastkové ciele odpovedať nasledovne:

1. Najväčšie rozdiely medzi regiónmi sú pri miere nezamestnanosti. Tá je najvyššia práve v Prešovskom kraji. Ako definujú autori Matlovič a Matlovičová, kľúčové faktory zaostávania Prešovského kraja sú najmä veľká vzdialenosť od hospodársky vyspelejších regiónov západnej Európy a od metropolitného regiónu Bratislavy, nedostatočné vybavenie kraja veľkou dopravnou infraštruktúrou, absencia diaľničného spojenia s Bratislavou, veľký počet malých obcí, koncentrácia obyvateľstva, ktoré si vyžaduje osobitnú sociálnu starostlivosť a pomoc.⁴⁸

⁴⁸ Matlovič, Rene – Matlovičová, Kvetoslava. Vývoj regionálnych disparít na Slovensku a problémy regionálneho rozvoja Prešovského kraja. In Folia geographica [Online]. Prešov: Prešovská univerzita, 2005, 8, s. 81-82. ISSN 1336-6157. Dostupné k 15.4.2024 na: <http://www.foliageographica.sk/public/media/26622/5-V%C3%BDvoj%20region%C3%A1lnych%20dispart%C3%ADt%20na%20Slovensku%20a%20probl%C3%A9my%20region%C3%A1lneho%20rozvoja%20Pre%C5%A1ovsk%C3%A9ho%20kraja.pdf>

2. Najnižšie hodnoty dosahuje počas celého sledovaného obdobia pri všetkých troch ukazovateľoch Prešovský kraj. Najlepšie výsledky naopak vykazuje Trnavský kraj, ktorý svojou polohou leží z pomedzi skúmaných krajov najbližšie k regiónu hlavného mesta.
3. Najvyššie hodnoty VK boli zaznamenané v roku 2006 pri HDP a nominálnej mzde. Pri nezamestnanosti v roku 2018.
4. Ku konvergencii dochádza pri HDP na obyvateľa a pri priemernej nominálnej mzde, avšak VK sa opäť v oboch prípadoch zmenšil o menej ako 2%.

4.2.3. Analýza a porovnávanie hodnôt variačného koeficientu v Poľskej republike

V prípade Poľska bola prvá skupina tvorená ôsmymi krajinami a druhá štyridsiatimi ôsmymi.

Tabuľka č.8 – Porovnanie priemerného HDP/per capita v € a hodnoty variačného koeficientu v rámci oboch skupín Poľska

Poľsko	Priemerné HDP na obyvateľa v € 2005	Priemerné HDP na obyvateľa v € 2021	Variačný koeficient 2005	Variačný koeficient 2021
Pohraničné (Skupina č.1)	4 925 €	10 575 €	19,12 %	19,12 %
Vnútorne (Skupina č.2)	6 340 €	14 996 €	40,87 %	42,98 %

Zdroj: vlastný výpočet hodnôt na základe dát z EUROSTATu

Ako môžeme sledovať z tabuľky č.4 prvá skupina poľských pohraničných krajov dosiahla na začiatku sledovaného obdobia najnižšiu hodnotu HDP na obyvateľa z pomedzi všetkých vytýčených skupín. Ako možno sledovať v prílohe 4/A najmenší rozdiel medzi hodnotami VK oboch skupín bol zaznamenaný v roku 2016. Od tohto roku sa rozdiel medzi skupinami zvyšoval, čiže skupina sa od seba vzdďaľovali. Ako možno ďalej pozorovať, rozdiel medzi skupinami je takmer počas celého obdobia viac ako 20%, pričom vyššie hodnoty VK dohaduje vždy skupina vnútorných regiónov. Z toho vyplýva, že rozdiely medzi vnútornými regiónmi sú výraznejšie ako medzi pohraničnými. Zaujímavosťou je, že hodnota variačného koeficientu v roku 2005 a 2021 je takmer rovnaká, pokiaľ by sme daný výsledok zaokrúhlili na tri desatinné miesta rozdiel by

medzi nimi tvorila iba jedna tisícina. Hodnota VK v roku 2005 by tak bola 19,122% a v roku 2021 19,123%. Druhá skupina poľských krajov dosahovala počas celého obdobia hodnotu VK okolo úrovne 40%. Najviac vyčnievajúce regióny v tejto skupine sú hlavné mesto Varšava, mesto Poznaň a mesto Krakov, ktoré dosahujú výrazne vyššie hodnoty HDP na obyvateľa ako ostatné kraje. Keďže variačný koeficient oboch skupín v čase narástol môžeme tvrdiť, že ku konvergencii nedochádza.

Poľsko sa na začiatku sledovaného obdobia vyznačovalo vysokou mierou nezamestnanosti. Avšak počas sledovaných rokov sa situácia na trhu práce zlepšila a Poľsko zaznamenalo výrazný pokles nezamestnanosti. V roku 2021 bola poľská priemerná miera nezamestnanosti porovnateľná so Slovenskom a Českom.

Tabuľka č.9 – Porovnanie priemernej registrovanej miery nezamestnanosti a hodnoty variačného koeficientu v rámci oboch skupín Poľska

Poľsko	Priemerná evidovaná miera nezamestnanosti v 2005	Priemerná evidovaná miera nezamestnanosti 2021	Variačný koeficient 2005	Variačný koeficient 2021
Pohraničné (Skupina č.1)	20,3 %	7,2 %	28,6 %	28,76 %
Vnútorne (Skupina č.2)	17,7 %	5,6 %	32,92 %	47,49 %

Zdroj: vlastný výpočet hodnôt na základe dát z verejne dostupnej databázy PŠÚ

Priemerná registrovaná nezamestnanosť prvej poľskej skupiny bola v roku 2005 20,3%, čo je viac ako dvojnásobok hodnoty registrovanej nezamestnanosti v Česku a aj na Slovensku v danom roku. Priemerná nezamestnanosť bola vysoká aj v prípade druhej skupiny, kde na začiatku sledovaného obdobia dosahovala 17,7%. Najmenší rozdiel medzi skupinami bol v roku 2006, kedy sa hodnoty VK od seba líšili o menej ako 4%. Ako môžeme sledovať z tabuľky č.7, VK vnútornej skupiny regiónov bol vyšší ako skupiny pohraničných regiónov. Túto skutočnosť možno opäť prisudzovať väčším mestám zaradením do pozorovania, keďže v nich bola výška nezamestnanosti markantne nižšia ako v iných regiónoch. Napríklad v regióne hlavného mesta Varšavy bola nezamestnanosť v roku 2005 na úrovni 5,6% a v regióne Inowrocławski až 29,7%. V oboch skupinách hodnota variačného koeficientu vzrástla, čo indikuje, že k sigma

konvergencii v prípade Poľska pri ukazovateli registrovanej miere nezamestnanosti nedošlo ani v jednej skupine.

Tabuľka č.10 – Porovnanie priemernej mesačnej nominálnej mzdy a hodnoty variačného koeficientu v rámci oboch skupín Poľska

Poľsko	Priemerná mesačná nominálna mzda 2005	Priemerná mesačná nominálna mzda 2021	Variačný koeficient 2005	Variačný koeficient 2021
Pohraničné (Skupina č.1)	559,36 €	1292,50 €	11,05 %	11,35 %
Vnútorne (Skupina č.2)	594,50 €	1365,54 €	15,36 %	12,16 %

Zdroj: vlastný výpočet hodnôt na základe dát z verejnej databázy PŠÚ

Ako možno sledovať z prílohy č.4/C, rovnako ako pri predchádzajúcich ukazovateľoch je hodnota VK vnútornej skupiny vyššia ako hodnota VK pohraničných regiónov. Avšak rozdiel medzi skupinami nie je tak výrazný, keďže sa nelíšia o viac ako 5%. Najmenší rozdiel medzi skupinami možno pozorovať v roku 2010, kedy boli hodnoty VK oboch skupín takmer totožné (príloha 4/C). Ako môžeme sledovať z tabuľky č.10, v prípade pohraničných regiónov Poľska nedochádza ku konvergencii rozdielov, avšak opäť je nutné poznamenať, že výška variačného koeficientu v roku 2021 narástla oproti roku 2005 iba o 0,30%. V skupine č.2 naopak hodnota VK klesla, čo indikuje, že v skupine vnútorných regiónov sa rozdiely medzi krajinami znižujú a k sigma konvergencii dochádza, aj napriek tomu, že v tejto skupine sa nachádzajú aj veľkomestá, ktorých priemerná mesačná nominálna mzda je razantne vyššia ako v iných krajinách.

Pre zodpovedanie čiastkových cieľov môžeme v prípade Poľska sledovať:

1. Rovnako ako v Českej republike aj v prípade Poľska sú výraznejšie rozdiely v HDP na obyvateľa pri skupine vnútorných regiónov. Danú skutočnosť je možno opäť pripisovať faktu, že vo vzorke sa nachádzajú regióny veľkých miest, ktoré sú výkonnejšie ako menšie regióny.
2. Z hľadiska veľkosti rozdielov medzi skupinami regiónov môžeme konštatovať, že pri všetkých troch ukazovateľoch sa vyššia hodnota VK vyskytuje pri skupine

vnútorných regiónov. Z toho vyplýva, že v prípade Poľska sú rozdiely medzi vnútornými regiónmi vo všeobecnosti väčšie ako medzi pohraničnými regiónmi.

3. Hodnoty VK oboch skupín sa k sebe približovali najviac v roku 2016 pri HDP/per capita, 2006 pri miere nezamestnanosti a v roku 2010 pri nominálnej mzde. Od týchto rokov sa postupne skupiny od seba vzdŕaľovali.
4. V skupine pohraničných regiónov sa výška VK na začiatku a na konci nelíšila ani pri jednom ukazovateli o viac ako 1%. Z toho vyplýva, že počas sledovaných sedemnástich rokov ostala veľkosť rozdielov medzi pohraničnými regiónmi takmer nezmenená.
5. K sigma konvergencii dochádza iba v prípade ukazovateľa nominálnej mzdy v skupine vnútorných regiónov. Inak ku konvergencii nedochádza.

Záver

Regionálne disparity majú nepriaznivé ekonomické a sociálne dopady, ktoré prekážajú regiónom v dosahovaní ekonomického rastu a rozvoja, vedú k zníženej produkcii a regióny nevyužívajú svoje zdroje naplno. V bakalárskej práci sme sa zamerali na analyzovanie regionálnych disparít medzi dvoma skupinami regiónov krajín V4. Regióny sme rozdelili na pohraničné a vnútorné. Počas vypracovávania analytickej časti práce sme narazili na viacero problémov. Najväčším z nich bola nemožnosť dohľadať voľne dostupné dáta pre Maďarsko na úrovni NUTS3. Po kontaktovaní maďarského štatistického úradu, sme sa rozhodli Maďarsko z objektu skúmania vylúčiť. Sústredili sme sa tak na regióny Poľska, Česka a Slovenska.

Cieľom bolo analyzovanie vývoja veľkosti rozdielov medzi pohraničnými a vnútornými regiónmi krajín. Z tohto dôvodu sme si stanovili nasledujúcu výskumnú otázku: Aké veľké sú rozdiely medzi vnútornými a pohraničnými regiónmi krajín V4 počas rokov 2005 až 2021?

Pre naplnenie cieľa práce, sme si stanovili čiastkové ciele, ktoré spočívali v porovnaní hodnôt variačných koeficientov, porovnaní priemerných hodnôt naprieč krajinami, zhodnotenie vývoja variačného koeficientu daných ukazovateľov a identifikácia prípadného výskytu sigma konvergenie.

Vďaka vypracovaniu analytickej časti a komparácii výsledkov oboch skupín, sme schopní odpovedať na stanovené čiastkové ciele a hlavný cieľ práce nasledovne:

Hodnoty variačných koeficientov oboch skupín ako celku sa k sebe priblížili najviac v roku 2020 v prípade HDP/per capita, 2019 v prípade nezamestnanosti a 2010 v prípade nominálnej mzdy. Najvyššie hodnoty VK sme zaznamenali v oboch skupinách pri výške evidovanej nezamestnanosti, a teda najväčšie rozdiely sú práve v nej. Najmenšie rozdiely sa naopak vyskytli pri ukazovateli priemernej mesačnej nominálnej mzdy. Keďže výška VK bola v prípade ukazovateľov HDP na obyvateľa a priemernej nominálnej mesačnej mzdy vyššia pri vnútorných regiónoch, môžeme konštatovať, že rozdiely medzi vnútornými regiónmi sú väčšie ako medzi pohraničnými regiónmi. V prípade evidovanej miery nezamestnanosti bola hodnota VK vyššia pri pohraničných regiónoch, a je možno konštatovať, že z hľadiska tohto ukazovateľa sú väčšie rozdiely v skupine pohraničných regiónov. V prípade ukazovateľa priemerná mesačná nominálna mzda dochádza v oboch skúmaných skupinách ku sigma konvergencii, čo značí, že rozdiely v nominálnej mzde sa medzi slovenskými, českými a poľskými regiónmi

pomaly vyrovnávajú. Pri HDP/per capita dochádza ku konvergencii iba v prípade vnútorných regiónov, čiže aj napriek dominantnej pozícii hlavných miest sa ostatné vnútorné regióny pomaly doťahujú na ich úroveň. Pri miere evidovanej nezamestnanosti dochádza ku konvergencii naopak iba v prípade pohraničných regiónov. Počas porovnávania hodnôt jednotlivých regiónov v rámci skupín sme zistili, že dominujú regióny hlavných miest v Poľsku a Česku. Na Slovensku to bol z pomedzi regiónov Trnavský kraj, ktorý svojou polohou leží najbližšie k hlavnému mestu z pomedzi skúmaných regiónov. Tieto regióny dosahovali počas skúmaného obdobia markantne vyššie hodnoty ako ostatné kraje. Najmenšie hodnoty naopak boli zaznamenané pri regiónoch, ktoré sú od hlavných miest najďalej. Túto skutočnosť možno citelne badať aj na samotných výsledkoch a výškach variačných koeficientov v jednotlivých krajinách.

Ak chcú skúmané krajiny prosperovať ako celok, je nutné zamerať sa na rozvoj zaostávajúcich regiónov. Vo všetkých troch sledovaných krajinách sú najsilnejšie a najrozvinutejšie regióny hlavných miest, respektíve nachádzajúce sa v ich tesnej blízkosti. Regióny, ktoré sú od hlavných miest vzdialené značne zaostávajú. Z tohto hľadiska teda možno konštatovať, že medziregionálnu spoluprácu je nutné posilniť, ako medzi krajinami, tak aj v ich vnútri. Bez toho nie je možné očakávať, že by sa nerovnosti medzi regiónmi svojvoľne vyrovnali.

Zoznam použitej literatúry

ARMSTRONG, Martin - TAYLOR, Jim. *Regional Economics and Policy*. Tretie vydanie. New Jersey: Wiley-Blackwell, 2000, 448 s. ISBN: 978-0-631-21713-8

BLAŽEK, Jiří. (In)consistency and (In)efficiency of the Czech Regional Policy in the 1990s. In *Informationen zur Raumentwicklung*. 2000, 7 (8), s. 373–379. Dostupné k 10.1.2024 na: https://www.bbsr.bund.de/BBSR/EN/publications/IzR/2000/7_8Blazek.pdf?blob=publicationFile&v=1

BUČEK, Milan – REHÁK, Štefan – TVRDOŇ, Jozef. *Regionálna ekonómia a politika*. Bratislava: Iura Edition, 2010, 264 s. ISBN 978-80-8078-362-4.

CAPELLO Roberta. *Regional Economics*. Druhé vydanie. Londýn: Routledge, 2015. 378 s. ISBN: 978-1-315-72007-4

ČADIL, Jan. *Regionální ekonomie: teorie a aplikace*. Praha: C.H. BECK, 2010, 152 s. ISBN 978-80-7400-191-8.

EUR-LEX, 2013. SPRÁVA KOMISIE EURÓPSKEMU PARLAMENTU A RADE: *Regionálny a mestský rozmer krízy*. [Online] Dostupné online k 19.4.2024 na: <https://eur-lex.europa.eu/legal-content/SK/TXT/?uri=celex%3A52013DC0463>

HUDEC, Oto a kol. *Podoby regionálneho a miestneho rozvoja* [elektronický zdroj]. 1. vydanie. Košice: Ekonomická fakulta, TU, 2009. 345 s. ISBN 978-80-553-0117-4. Dostupné k 4.11 na: https://mpra.ub.uni-muenchen.de/113811/1/MPRA_paper_113811.pdf

IAMMARINO, Simona - RODRÍGUEZ-POSE, Andrés - STORPER, Michael. Regional inequality in Europe: evidence, theory and policy implications. In *Journal of Economic Geography*. Oxford: Oxford University Press, 2018, 19 (2), 273 – 298. ISSN 1468-2702. Dostupné k 4.11. 2023 na: https://eprints.lse.ac.uk/87491/1/Iammarino_Regional%20Inequality%20in%20Europe.pdf

Informačný portál o Európskom výskumnom priestore. INTERREG. [Online] Dostupné k 20.3.2024 na: <https://eraportal.sk/eraportal/ine-europske-programy/interreg/>

KOŽIAK, Radoslav. *Zmierňovanie regionálnych disparít prostredníctvom regionálnej politiky*. Banská Bystrica: Univerzita Mateja Bela, Ekonomická fakulta v Banskej Bystrici, 2008, 135 s. ISBN 978-80-8083-573-6.

KUTSCHERAUER, Alois a kolektív. *REGIONÁLNÍ DISPARITY: Disparity v regionálnom rozvoji země - pojetí, teorie, identifikace a hodnocení* [elektronický zdroj]. 1. vydanie. Ostrava: VŠB-TU Ostrava, 2010. 236 s. ISBN 978-80-248-2335-5. Dostupné k 7.10.2023 na: http://alkut.cz/edice_cd/cd10_regdis_monografie/pdf/region_disparity_monografie.pdf

LACKENBAUER, Jörg. Catching-up, Regional Disparities and EU Cohesion Policy: The Case of Hungary. In: *Managing Global Transitions* [Online]. Slovenia: University of Primorska Press, 2004, 2 (2), 123-162. ISSN 854-6935. Dostupné k 10.1.2024 na: https://www.fm-kp.si/zalozba/issn/1581-6311/2_123-162.pdf

MAIER, Gunther – TÖDTLING, Franz – BUČEK, Milan. *Regionálna a urbanistická ekonomika 2: regionálny rozvoj a regionálna politika*. Bratislava: Elita, 1998, 313 s. ISBN 80-8044-049-2.

MARTINČÍK, David. Ekonomicko-sociální úroveň krajů: komplexní srovnávací analýza. [Online] In: *E+M - Ekonomie a Management*. Liberec: Technická univerzita v Liberci, 2008, 11 (1), 14-25. ISSN 2336-5604. Dostupné k 10.1.2024 na: https://www.ekonomie-management.cz/download/1331826656_ad67/02_martincik.pdf

Matlovič, Rene - Matlovičková, Kvetoslava - Klamár, Radoslav. Development of regional disparities in Slovakia at the beginning of 21st century based on the selected indicators. In *Regionální studia* [Online]. Praha: Vysoká škola ekonomická v Praze, 2008, s. 2-12. ISSN 1803-1471. Dostupné k 15.4.2024 na: <https://www.unipo.sk/public/media/13200/V%ECvoj%20region%A0lnych%20dispar%A1t%20a%20Slovensku%20za%9Fiatkom%2021.%20storo%9Fia.pdf>

Matlovič, Rene – Matlovičová, Kvetoslava. Vývoj regionálnych disparít na Slovensku a problémy regionálneho rozvoja Prešovského kraja. In *Folia geographica* [Online]. Prešov: Prešovská univerzita, 2005, 8, s. 66-88. ISSN 1336-6157. Dostupné k 15.4.2024 na: <http://www.foliageographica.sk/public/media/26622/5-V%C3%BDvoj%20region%C3%A1lnych%20dispar%C3%ADt%20na%20Slovensku%20a%20probl%C3%A9my%20region%C3%A1lneho%20rozvoja%20Pre%C5%A1ovsk%C3%A9ho%20kraja.pdf>

MCKIBBIN, Warwick – STOECKEL, Adrew. *The Global Financial Crisis: Causes and Consequences*. In *Working papers in international economics* [Online]. Zürich: Lowy Institute for International Policy, 2009, 2(9), s. 2-39. Dostupné k 15.4.2024 na: https://www.files.ethz.ch/isn/109461/LWP_fincri.pdf

MICHÁLEK, Anton. Teoretické východiská a metodické postupy výskumu priestorových a regionálnych disparít. In *Geographia Slovaca*. Bratislava: VEDA, 2014, 28, s. 7-21.

Ministerstvo zahraničných vecí a európskych záležitostí SR, 2022. *Vyšehradská skupina*. [online] Dostupné k 19.12.2023 na: <https://www.mzv.sk/diplomacia/regionalna-spolupraca/slovensko-a-v4/vysehradska-skupina>

Ministerstvo investícií, regionálneho rozvoja a informatizácie SR. Program cezhraničnej spolupráce Interreg VI-A Maďarsko – Slovensko 2021 – 2027. [Online] Dostupné k 20.3.2024 na: <https://mirri.gov.sk/projekty/projekty-esif/programy-cezhranicnej-spoluprace/programove-obdobie-2021-2027/program-cezhranicnej-spoluprace-interreg-sk-hu-2021-2027/>

- PETRAKOS, George. Patterns of Regional Inequality in Transition Economies, In: *European Planning Studies*. London: Routledge, 2001, 9(3), s. 359–383. Dostupné k 10.1.2024 na:
https://www.researchgate.net/publication/248961496_Patterns_of_Regional_Inequality_in_Transition_Economies
- ROSÉS, Joan – WOLF, Nikolaus. Regional growth and inequality in the long-run: Europe, 1900-2015. In: *Oxford Review of Economic Policy*. Oxford: Oxford University Press, 2021, 37 (1), 17- 48. ISSN 0266-903X. Dostupné online k 8.4.2024 na:
<https://academic.oup.com/oxrep/issue/37/>
- VAN DER BERG, Hendrig. *Economic Growth and Development*. Tretie vydanie. Singapore: World Scientific Publishing Co. Pte. Ltd., 2017. 881 s. ISBN 978-981-4733-33-5
- VANHOVE Norbert. *Regional Policy: A European Approach*. Druhé vydanie. Oxfordshire: Routledge, 2018. 656 s. ISBN: 9780429826153
- VISEGRAD GROUP, 1991. *Deklarace o spolupráci České a Slovenské federativní Republiky, Polské republiky a Maďarské republiky na cestě evropské integrace*. [online] Dostupné k 19.12.2023 na: <https://www.visegradgroup.eu/documents/visegrad-declarations/visegrad-declaration-110412>
- VÝROSTOVÁ, Eva. *Regionálna ekonomika a rozvoj*. Bratislava: Iura Edition, 2010, 352 s. Ekonómia. ISBN 978-80-8078-361-7.
- SAMSON, Štefan. Ukazovatele hodnotiace úroveň regiónov. In *National and Regional Economics VII* [online]. Košice: Technická univerzita v Košiciach, 2008, roč. 7, s 782-793. Dostupné k 16.4.2024 na:
<http://www3.ekf.tuke.sk/konfera2008/zbornik/files/prispevky/samson.pdf>
- Štatistický úrad SR, 2024. *Priemerná nominálna mesačná mzda*. [online] Dostupné k 15.3.2024 na:
<https://slovak.statistics.sk/PACVPPEM/vocabPagesDetails.html?id=5090&lang=sk>
- Štatistický úrad Slovenskej republiky, 2023. *Prijmy, výdavky a životné podmienky*. [Online] Dostupné k 20.3.2024 na:
https://slovak.statistics.sk/wps/portal/ext/themes/demography/income/metadata/!ut/p/z/04_Sj9CPyKssy0xPLMnMz0vMAfljo8ziA809LZycDB0NLJzCjAw8zf2CDL0DA91N3Q30C7IdFQGGCbEi/
- ŠVECOVÁ, Angelika - RAJČAKOVÁ, Eva. Regionálne disparity v sociálno-ekonomickú úrovni regiónov Slovenska v rokoch 2001-2013. In: *Regionálne dimenzie Slovenska*. Bratislava: Univerzita Komenského, 2014, s. 257-294, ISBN 978-80-223-3725-0.
- TVRDOŇ, Michal - SKOKAN, Karel. Regional disparities and the ways of their measurement: the case of the visegrad four countries. In *Technological and economic development of economy*. Litva, Vilnius: Vilnius Gediminas Technical University, 2011,

17(3), 501-518. ISSN 2029-4921. Dostupné k 21.11.2023 na:
<https://journals.vilniustech.lt/index.php/TEDE/article/view/5341/4621>

WISHLADE, Fiona - YUILL Douglas. Measuring Disparities for Area Designation Purposes: Issues for the European Union. In *Regional and Industrial Policy Research Paper*. Glasgow: University of Strathclyde, 1997, roč. 24, s. 1-32.

WOKOUN, René. *Regionální rozvoj: východiska regionálního rozvoje, regionální politika, teorie, strategie a programování*. Praha: Linde Praha, a.s. - Právnické a ekonomické nakladatelství a knihkupectví Bohumily Hořínkové a Jana Tuláčka, 2008, 475 s. ISBN 978-80-7201-699-0.

Zákon č. 539/2008 Z. z. - Zákon o podpore regionálneho rozvoja

Zákon č. 503/2001 Z. z. - Zákon o podpore regionálneho rozvoja

Zoznam príloh

Príloha č.1 – Vývoj VK oboch skupín regiónov v %

Príloha č.2 – Hodnoty ukazovateľov a výška VK oboch skupín Českej republiky

Príloha č.3 – Hodnoty ukazovateľov a výška VK regiónov Slovenskej republiky

Príloha č.4 - Hodnoty ukazovateľov a výška VK oboch skupín Poľska

Príloha č.1 – Vývoj VK oboch skupín regiónov v %

HDP	2005	2006	2007	2008	2009	2010	2011	2012	2013	2014	2015	2016	2017	2018	2019	2020	2021
Pohraničné regióny (Skupina č.1)	29,14 %	30,81 %	30,58 %	29,07 %	31,53 %	29,88 %	30,05 %	29,18 %	28,92 %	26,86 %	27,21 %	29,01 %	28,51 %	28,73 %	29,51 %	29,07 %	29,25 %
Vnútorne regióny (Skupina č.2)	51,90 %	52,44 %	52,26 %	51,32 %	53,95 %	52,79 %	51,49 %	50,51 %	50,13 %	47,72 %	48,15 %	49,51 %	49,49 %	50,75 %	51,14 %	49,43 %	50,39 %

Zdroj: Vlastné spracovanie na základe údajov z databázy EUROSTAT

Nezamestnanosť	2005	2006	2007	2008	2009	2010	2011	2012	2013	2014	2015	2016	2017	2018	2019	2020	2021
Pohraničné regióny (Skupina č.1)	52,88 %	52,95 %	51,96 %	53,16 %	40,07 %	38,02 %	39,08 %	38,51 %	37,03 %	37,47 %	39,50 %	45,47 %	47,61 %	54,99 %	53,83 %	50,43 %	52,66 %
Vnútorne regióny (Skupina č.2)	37,63 %	39,65 %	44,02 %	48,74 %	41,82 %	40,72 %	41,14 %	39,65 %	39,04 %	40,72 %	43,00 %	47,01 %	49,46 %	51,30 %	53,88 %	46,38 %	49,32 %

Zdroj: Vlastné spracovanie na základe údajov z verejných databáz poľského, českého a slovenského ŠÚ

Nominálna mzda	2005	2006	2007	2008	2009	2010	2011	2012	2013	2014	2015	2016	2017	2018	2019	2020	2021
Pohraničné regióny (Skupina č.1)	8,33 %	8,14 %	9,42 %	9,74 %	9,69 %	10,53 %	10,21 %	9,82 %	8,98 %	8,25 %	7,55 %	7,52 %	8,31 %	8,42 %	7,64 %	7,15 %	8,00 %
Vnútorne regióny (Skupina č.2)	15,56 %	15,46 %	15,09 %	14,98 %	15,59 %	14,84 %	15,14 %	14,86 %	14,02 %	13,84 %	13,52 %	13,18 %	13,00 %	12,95 %	12,49 %	12,41 %	12,37 %

Zdroj: Vlastné spracovanie na základe údajov z verejných databáz poľského, českého a slovenského ŠÚ

Príloha č.2 – Hodnoty ukazovateľov a výška VK oboch skupín Českej republiky

A) HDP na obyvateľa v €

Pohraničné regióny	2005	2006	2007	2008	2009	2010	2011	2012	2013	2014	2015	2016	2017	2018	2019	2020	2021
Liberecký kraj	8900	9900	10400	11700	10600	11300	11900	11800	11600	11600	12300	12800	14000	15100	16100	15300	16400
Královéhradecký kraj	9200	10100	11300	12800	12100	12600	13200	12900	12800	12600	13700	14500	16200	17500	18700	18200	19800
Pardubický kraj	8600	9900	11000	12400	11300	12000	12900	12000	11900	11900	12700	13300	14800	15900	16600	16500	17600
Olomoucký kraj	7900	8700	9600	11200	10400	11100	11800	11700	11400	11300	12200	12800	14200	15300	16300	16000	17700
Moravskoslezský kraj	8800	9800	10900	12700	11400	12200	13100	13000	12300	12400	13100	13800	14800	16200	16500	15500	17400
Zlínský kraj	8600	9900	10900	13000	11900	12400	13100	12800	12700	12900	13700	14300	15600	16600	17900	17000	18700
Jihomoravský kraj	9600	10800	12200	14700	13300	14000	14800	14600	14700	14100	15200	15600	17000	18700	20000	19600	21700
PRIEMER	8800	9871, 429	10900	12642 ,86	11571 ,43	12228 ,57	12971 ,43	12685 ,71	12485 ,71	12400	13271 ,43	13871 ,43	15228 ,57	16471 ,43	17442 ,86	16871 ,43	18471 ,43
VK	5,60%	5,80%	6,76%	8,14%	7,86%	7,24%	7,11%	7,33%	8,23%	7,00%	7,28%	6,78%	6,64%	7,14%	7,82%	8,52%	8,93%

Zdroj: Vlastné spracovanie na základe údajov z databázy EUROSTAT

Vnútorné regióny	2005	2006	2007	2008	2009	2010	2011	2012	2013	2014	2015	2016	2017	2018	2019	2020	2021
Hlavní město Praha	23 800	26 700	30 100	34 900	31 700	34 100	34 800	34 100	33 700	33 100	35 800	37 400	40 300	44 300	46 800	44 300	50 500
Středočeský kraj	10 000	11 500	12 700	14 600	13 000	13 200	14 200	14 000	13 400	13 500	14 400	15 300	16 700	17 600	19 400	17 600	19 100
Kraj Vysočina	8 800	10 000	11 100	12 200	11 500	11 900	12 800	12 800	12 500	12 400	13 000	13 600	14 900	15 700	16 900	16 900	17 900
PRIEMER	14 200	16 067	17 967	20 567	18 733	19 733	20 600	20 300	19 867	19 667	21 067	22 100	23 967	25 867	27 700	26 267	29 167
VK	47,93 %	46,95 %	47,89 %	49,51 %	49,05 %	51,55 %	48,82 %	48,13 %	49,27 %	48,35 %	49,53 %	49,05 %	48,29 %	50,48 %	48,90 %	48,56 %	51,75 %

Zdroj: Vlastné spracovanie na základe údajov z databázy EUROSTAT

B) Evidovaná miera nezamestnanosti v %

Pohraničné regióny	2005	2006	2007	2008	2009	2010	2011	2012	2013	2014	2015	2016	2017	2018	2019	2020	2021
Liberecký kraj	6,5	7,7	6,1	4,6	7,8	7,0	7,2	9,3	8,3	6,5	5,5	4,4	3,7	1,9	1,8	2,9	2,6
Královéhradecký kraj	4,8	5,4	4,2	3,9	7,7	6,9	7,1	7,1	8,2	6,2	5,6	4,1	2,2	2,3	1,6	2,6	2,3
Pardubický kraj	5,6	5,5	4,4	3,6	6,4	7,2	5,6	7,7	8,4	6,4	4,6	3,7	2,7	1,7	1,6	1,6	2,3
Olomoucký kraj	10,0	8,2	6,3	5,9	7,6	9,1	7,6	7,7	9,2	7,7	5,9	3,7	3,1	2,6	2,4	3,1	2,6
Moravskoslezský kraj	13,9	12,0	8,5	7,4	9,7	10,2	9,3	9,5	9,9	8,6	8,1	6,9	4,7	3,7	3,7	3,6	4,6
Zlínský kraj	9,4	7,0	5,5	3,8	7,3	8,5	7,6	7,4	6,8	6,1	4,7	4,0	3,6	1,8	2,0	1,9	1,8
Jihomoravský kraj	8,1	8,0	5,4	4,4	6,8	7,7	7,5	8,1	6,8	6,1	5,0	3,9	3,3	2,6	2,1	2,3	2,5
PRÍEMER	8,3	7,7	5,8	4,8	7,6	8,1	7,4	8,1	8,2	6,8	5,6	4,4	3,3	2,4	2,2	2,6	2,7
VK	34,65 %	26,74 %	22,96 %	26,13 %	12,56 %	14,05 %	13,70 %	10,80 %	12,83 %	13,42 %	19,87 %	24,14 %	21,85 %	27,02 %	30,33 %	24,89 %	30,25 %

Zdroj: Vlastné spracovanie na základe údajov z databázy ČŠÚ

Vnútročné regióny	2005	2006	2007	2008	2009	2010	2011	2012	2013	2014	2015	2016	2017	2018	2019	2020	2021
Hlavní město Praha	3,5	2,8	2,4	1,9	3,1	3,8	3,6	3,1	3,1	2,5	2,8	2,2	1,7	1,3	1,3	2,3	1,6
Středočeský kraj	5,2	4,5	3,4	2,6	4,4	5,2	5,1	4,6	5,2	5,1	3,5	3,1	2,1	2,0	1,3	1,9	1,2
Kraj Vysočina	6,8	5,3	4,6	3,3	5,7	6,9	6,4	6,4	6,7	5,6	4,7	3,2	2,7	1,7	1,4	2,2	1,6
PRÍEMER	5,2	4,2	3,5	2,6	4,4	5,3	5,1	4,7	5,0	4,4	3,7	2,8	2,2	1,6	1,3	2,1	1,5
VK	25,75 %	25,00 %	25,96 %	21,62 %	24,37 %	24,41 %	22,80 %	28,02 %	29,31 %	30,99 %	21,74 %	14,90 %	18,39 %	17,33 %	2,65 %	6,61 %	11,26 %

Zdroj: Vlastné spracovanie na základe údajov z databázy ČŠÚ

C) Priemerná mesačná nominálna mzda v €

Pohraničné regióny	2005	2006	2007	2008	2009	2010	2011	2012	2013	2014	2015	2016	2017	2018	2019	2020	2021
Liberecký kraj	544,08	607,66	663,93	792,32	768,01	834,16	875,46	878,93	866,48	841,06	875,71	924,46	1011,30	1125,86	1210,29	1203,37	1294,35
Královéhradecký kraj	545,80	608,83	659,93	787,91	778,60	833,53	861,95	870,94	840,57	818,62	852,51	913,62	1002,25	1128,72	1217,44	1231,79	1345,40
Pardubický kraj	533,84	597,15	654,17	776,80	755,23	809,13	842,59	846,56	825,25	808,41	844,12	890,50	985,19	1091,09	1165,25	1181,36	1289,78
Olomoucký kraj	531,69	595,77	652,87	771,75	745,66	808,42	851,74	855,71	826,67	807,10	839,13	885,95	971,59	1084,55	1161,58	1184,41	1297,02
Moravskoslezský kraj	571,08	634,69	694,80	826,76	800,61	860,14	893,27	899,34	862,98	837,98	870,80	906,37	992,54	1100,02	1165,01	1182,96	1303,05
Zlínský kraj	529,98	591,79	649,23	773,27	717,72	802,97	844,99	852,52	815,47	799,62	831,95	877,04	971,73	1084,45	1153,68	1154,89	1287,36
Jihomoravský kraj	564,06	626,89	694,80	838,18	820,23	877,03	913,65	919,02	899,32	867,36	906,32	960,75	1052,29	1161,67	1251,53	1275,44	1391,87
PRIEMER	545,79	608,97	667,10	795,29	769,44	832,20	869,10	874,72	848,11	825,74	860,08	908,39	998,13	1110,91	1189,25	1202,03	1315,55
VK	2,742 %	2,478 %	2,708 %	3,107 %	4,133 %	3,129 %	2,834 %	2,816 %	3,240 %	2,707 %	2,793 %	2,894 %	2,603 %	2,412 %	2,897 %	3,081 %	2,744 %

Zdroj: Vlastné spracovanie na základe údajov z databázy ČŠÚ

Vnútorne regióny	2005	2006	2007	2008	2009	2010	2011	2012	2013	2014	2015	2016	2017	2018	2019	2020	2021
Hlavní město Praha	784,5	882,1	956,9	1163,9	1138,4	1183,6	1275,5	1266,4	1205,1	1161,7	1205,6	1250,1	1371,6	1499,8	1595,5	1609,9	1744,7
Středočeský kraj	584,0	654,2	719,9	856,7	832,4	893,2	953,7	955,3	933,6	906,6	944,9	1001,8	1105,4	1238,4	1337,2	1341,1	1447,6
Kraj Vysočina	533,3	603,8	662,8	791,7	754,6	819,3	859,4	864,3	843,5	823,2	861,0	907,7	1005,1	1117,6	1194,4	1204,6	1327,2
PRIEMER	634,0	713,4	779,9	937,4	908,5	965,4	1029,5	1028,7	994,0	963,8	1003,8	1053,2	1160,7	1285,3	1375,7	1385,2	1506,5
VK	17,11 %	16,97 %	16,33 %	17,32 %	18,23 %	16,29 %	17,30 %	16,74 %	15,46 %	14,94 %	14,62 %	13,71 %	13,32 %	12,41 %	12,07 %	12,15 %	11,65 %

Zdroj: Vlastné spracovanie na základe údajov z databázy ČŠÚ

Príloha č. 3 - Hodnoty ukazovateľov a výška VK regiónov Slovenskej republiky

A) HDP na obyvateľa v €

Pohraničné regióny	2005	2006	2007	2008	2009	2010	2011	2012	2013	2014	2015	2016	2017	20	2019	2020	2021
Trnavský kraj	7800	10400	12600	13900	12900	14000	14700	15200	15100	15800	15800	16300	16700	17800	19600	18900	20100
Trenčiansky kraj	6400	7900	9600	11000	10400	11000	11600	11800	11700	12000	12700	12500	12600	13700	13900	14000	15400
Žilinský kraj	6000	6800	8700	10600	10200	11200	11500	11800	11800	12300	13000	13000	13400	14200	15500	14900	16300
Prešovský kraj	4300	4600	5600	7100	6800	7200	7700	8100	8100	8400	8900	9100	9400	10500	10600	10400	11300
PRIEMER	6125	7425	9125	10650	10075	10850	11375	11725	11675	12125	12600	12725	13025	14050	14900	14550	15775
VK	20,37 %	28,13 %	27,35 %	22,66 %	21,53 %	22,29 %	21,81 %	21,42 %	21,21 %	21,60 %	19,48 %	20,05 %	19,93 %	18,43 %	21,73 %	20,78 %	19,83 %

Zdroj: Vlastné spracovanie na základe údajov z databázy EUROSTAT

B) Evidovaná miera nezamestnanosti v %

Pohraničné regióny	2005	2006	2007	2008	2009	2010	2011	2012	2013	2014	2015	2016	2017	2018	2019	2020	2021
Trnavský kraj	7,15	5,22	4,30	4,29	8,37	8,17	8,88	9,43	9,16	8,03	6,71	4,41	2,6	2,31	2,63	5,18	4,16
Trenčiansky kraj	6,8	5,19	4,50	4,95	10,13	9,51	9,95	10,89	10,74	9,56	7,71	5,85	3,53	2,93	3,2	5,39	4,28
Žilinský kraj	9,33	7,03	5,55	6,2	10,89	10,86	11,91	12,79	12,51	10,91	8,86	6,92	4,7	4,04	3,96	6,53	5,32
Prešovský kraj	15,77	13,68	12,05	12,86	18,29	17,75	18,95	20,66	19,35	17,45	15,5	13,91	9,68	8,61	8,19	11,39	10,75
PRIEMER	9,76	7,78	6,60	7,08	11,92	11,57	12,42	13,44	12,94	11,49	9,70	7,77	5,13	4,47	4,50	7,12	6,13
VK	36,89 %	44,82 %	48,21 %	48,19 %	31,79 %	31,90 %	31,57 %	32,24 %	30,03 %	31,25 %	35,45 %	47,01 %	53,28 %	55,18 %	48,61 %	35,34 %	44,17 %

Zdroj: Vlastné spracovanie na základe dát z databázy DATAcube ŠÚSR

C) Priemerná mesačná nominálne mzda v €

Pohraničné regióny	2005	2006	2007	2008	2009	2010	2011	2012	2013	2014	2015	2016	2017	2018	2019	2020	2021
Trnavský kraj	604,73	618,64	700,69	734,75	761,82	789	819	848	860	900	938	982	1052	1116	1197	1278	1328
Trenčiansky kraj	551,25	603,93	647,31	696,61	711,94	739	766	798	821	872	909	960	1020	1095	1180	1240	1317
Žilinský kraj	556,53	588,3	638,78	695,31	718	756	783	816	839	877	920	960	1015	1084	1174	1238	1308
Prešovský kraj	484,63	539,5	597,29	634,87	659,9	672	680	718	736	771	800	833	883	931	1024	1091	1157
PRIEMER	549,29	587,59	646,02	690,39	712,92	739,00	762,00	795,00	814,00	855,00	891,75	933,75	992,50	1056,50	1143,75	1211,75	1277,50
VK	7,78 %	5,07 %	5,70 %	5,18 %	5,07 %	5,77 %	6,70 %	6,03 %	5,79 %	5,81 %	6,05 %	6,30 %	6,53 %	6,94 %	6,09 %	5,90 %	5,47 %

Zdroj: Vlastné spracovanie na základe dát z databázy DATAcube ŠÚSR

Príloha č.4 - Hodnoty ukazovateľov a výška VK oboch skupín Poľska

A) HDP na obyvateľa v €

Pohraničné regióny	2005	2006	2007	2008	2009	2010	2011	2012	2013	2014	2015	2016	2017	2018	2019	2020	2021
Nowosądec ki	4200	4600	5200	6400	5400	5800	6200	6300	6200	6800	7100	6900	7600	8300	8900	9000	9400
Nowotarski	3900	4300	4800	5700	5000	5500	5600	5700	5700	6100	6400	6400	7100	7600	8000	7800	8500
Bielski	6600	7300	8100	9600	8400	9300	9700	10000	10000	10800	11800	11800	12700	13400	14200	13300	14600
Jeleniogórski	5100	5700	6400	7700	6600	7500	7900	8400	8500	9000	9100	8800	9500	10100	10500	10600	11300
Wałbrzyski	5000	5700	6500	7400	6400	6900	7300	7300	7300	7900	8300	8300	8900	9400	9900	9500	10500
Rybnicki	6200	6400	7100	9200	7500	9100	9700	9500	9100	9400	9800	9500	10700	11600	12200	11400	12600
Nyski	4200	4600	5500	6300	5400	6000	6300	6300	6300	6600	6800	6800	7400	7800	8300	8300	9200
Krośnieński	4200	4700	5200	6100	5100	5700	6000	6000	6100	6500	6600	6400	7100	7600	8000	7800	8500
PRIEMER	4925	5412,5	6100	7300	6225	6975	7337,5	7437,5	7400	7887,5	8237,5	8112,5	8875	9475	10000	9712,5	10575
VK	19,12 %	18,20 %	17,31 %	18,68 %	18,53 %	20,48 %	20,81 %	20,95 %	20,32 %	20,03 %	21,58 %	21,82 %	21,25 %	20,95 %	20,86 %	18,69 %	19,12 %

Zdroj: Vlastné spracovanie na základe údajov z databázy EUROSTAT

Vnútorne regióny	2005	2006	2007	2008	2009	2010	2011	2012	2013	2014	2015	2016	2017	2018	2019	2020	2021
Miasto Krakow	9 900	11 600	13 200	15 100	12 800	14 400	15 200	15 500	16 100	16 700	18 000	18 100	20 000	21 900	23 400	23 100	26 200
Krakowski	4 300	4 900	5 500	6 900	5 800	6 500	7 000	7 200	7 200	7 700	8 400	8 500	9 400	10 100	10 600	10 200	11 200
Tarnowski	4 300	4 900	5 400	6 400	5 400	6 200	6 900	7 000	6 700	6 900	7 300	7 100	7 800	8 300	8 700	8 700	9 400
Oświęcimski	5 300	5 800	6 500	7 500	6 400	7 400	7 800	7 800	7 700	8 100	8 600	8 500	9 300	9 700	10 200	10 100	11 400
Częstochowski	6 000	6 300	7 300	8 300	6 900	7 800	8 300	8 400	8 500	9 000	9 600	9 700	10 600	11 300	12 200	12 200	13 300
Bytomski	5 200	5 700	6 400	7 400	6 400	7 200	7 500	7 400	7 500	7 800	8 300	8 000	8 900	9 700	10 200	9 800	10 700
Gliwicki	6 700	7 800	9 000	10 600	9 300	11 000	11 400	12 000	11 900	12 700	13 400	13 500	14 400	15 300	16 600	16 200	17 900
Katowicki	9 100	9 900	11 500	13 500	11 800	12 700	13 500	13 600	13 900	14 200	14 900	14 400	15 900	17 500	18 700	18 200	20 600
Sosnowiecki	6 500	7 700	8 600	9 600	7 600	8 900	9 300	9 400	9 200	9 900	10 500	10 500	11 400	12 400	12 700	12 200	15 100
Tyski	9 100	9 400	11 000	13 800	12 500	14 100	14 700	14 400	13 500	13 600	14 200	14 000	15 500	16 000	16 200	14 900	17 200

Pilski	5 300	5 600	6 500	7 400	6 500	7 200	7 400	7 500	7 700	8 100	8 700	8 600	9 200	9 900	10 300	10 300	11 000
Koniński	5 200	5 600	6 300	7 200	6 500	7 100	7 600	7 800	7 700	8 100	8 500	8 500	9 500	10 100	11 000	10 800	11 500
Miasto Poznań	12 900	14 100	16 400	19 000	16 500	18 200	18 700	19 500	20 200	20 600	21 800	21 700	24 000	25 400	28 000	28 000	31 300
Kaliski	5 200	5 800	6 500	7 600	6 700	7 500	8 100	8 400	8 500	9 200	10 200	10 000	11 000	11 700	12 400	12 400	13 400
Leszczyński	5 500	6 300	7 000	8 200	7 100	8 100	8 500	8 800	9 000	9 600	10 100	10 000	11 000	11 600	12 400	12 500	13 400
Poznański	7 400	8 500	9 600	11 500	9 900	10 900	11 600	11 800	12 000	12 800	13 700	13 900	15 000	15 700	16 600	16 300	17 600
Miasto Szczecin	8 400	9 300	10 300	12 200	10 100	11 200	11 600	11 800	11 900	12 500	13 400	13 000	14 300	15 600	16 400	16 400	18 100
Miasto Wrocław	8 800	10 200	12 000	14 400	12 700	14 400	15 000	15 500	16 200	17 100	18 300	18 200	20 300	22 300	24 300	23 600	25 900
Legnicko-głogowski	9 800	12 400	14 100	14 900	12 900	16 900	18 300	17 200	15 600	15 700	16 100	15 000	16 300	16 100	17 200	17 600	19 500
Wrocławski	5 200	5 700	7 000	8 500	7 300	8 500	9 200	9 800	10 000	10 400	11 400	11 600	12 500	13 300	13 900	14 700	17 400
Opolski	6 100	6 600	7 800	9 400	7 600	8 700	9 100	9 200	9 200	9 800	10 400	10 100	11 000	11 800	12 600	12 200	13 900
Bydgosko-toruński	7 200	8 100	9 200	10 700	9 000	9 900	10 200	10 500	10 500	10 900	11 600	11 400	12 300	13 200	13 900	14 000	15 400
Grudziądzki	4 300	4 800	5 500	6 400	5 400	6 000	6 300	6 500	6 800	7 100	7 400	7 500	8 200	8 800	9 300	9 500	10 600
Inowrocławski	4 700	5 300	5 900	7 000	6 000	6 700	6 800	6 800	6 800	7 200	7 300	7 400	8 100	8 500	8 900	8 800	9 700
Świecki	4 800	5 400	6 100	6 700	5 600	6 700	7 100	7 000	7 400	8 100	8 400	8 200	9 400	11 100	10 700	10 700	11 800
Włocławski	4 800	5 300	6 100	7 000	5 700	6 600	6 800	6 800	7 200	7 200	7 900	7 700	8 200	8 500	9 000	9 300	10 000
Chojnicki	4 400	4 900	5 800	6 500	5 700	6 200	6 400	6 500	6 400	6 900	7 200	7 300	7 900	8 500	8 800	9 100	9 700
Starogardzki	5 100	5 800	6 900	7 700	6 700	7 500	7 700	7 900	7 900	8 500	8 900	8 900	9 300	9 600	10 500	10 500	11 300
Miasto Łódź	7 400	8 300	9 700	11 500	10 000	11 700	11 900	12 200	12 400	13 100	13 900	13 400	15 000	16 600	18 000	18 000	19 900
Łódzki	5 500	6 200	7 200	8 300	6 900	7 900	8 100	8 400	8 300	8 900	9 600	9 400	10 100	10 800	11 600	11 900	13 300
Piotrkowski	5 900	6 400	7 200	8 500	7 600	8 900	9 500	9 900	9 800	10 200	10 800	10 700	11 500	12 100	12 900	13 400	14 100
Sieradzki	4 800	5 400	6 200	7 100	5 400	6 200	6 600	6 800	6 900	7 300	7 600	7 700	8 500	8 700	9 500	9 700	10 400
Skierniewicki	4 800	5 400	6 200	7 200	5 900	6 700	7 100	7 300	7 500	7 800	8 000	8 100	8 900	9 100	9 800	10 100	11 000
Kielecki	5 300	6 100	7 100	8 500	7 000	7 800	8 100	8 200	8 100	8 400	8 900	8 700	9 500	10 300	10 700	10 600	11 700
Sandomiersko-jędrzejowski	4 400	5 000	5 700	6 900	5 700	6 400	6 600	6 500	6 300	6 800	7 000	6 900	7 400	8 000	8 600	8 700	9 500
Lubelski	5 500	6 100	7 100	8 500	7 300	8 300	8 600	9 200	9 500	9 900	10 200	10 200	11 100	11 800	12 700	12 400	13 700
Puławski	4 200	4 500	5 100	6 200	4 900	5 500	6 200	6 300	6 300	6 500	7 000	6 900	7 600	7 800	8 500	8 400	9 000
Rzeszowski	5 200	5 600	6 400	7 900	6 900	7 700	8 300	8 600	8 800	9 100	9 900	9 600	10 500	11 400	12 300	11 600	12 800

Tarnobrzieski	4 900	5 500	6 200	7 300	6 100	6 800	7 100	7 100	7 400	7 800	8 200	8 200	8 800	9 500	10 200	10 000	11 400
Miasto Warszawa	18 600	20 800	24 000	27 300	23 800	27 500	28 300	29 200	30 000	30 700	32 100	31 700	35 300	38 300	41 000	40 600	43 500
Warszawski wschodni	5 400	5 900	6 700	7 900	6 800	7 900	8 400	8 500	8 600	9 200	9 800	9 400	10 200	11 000	11 700	11 600	12 400
Warszawski zachodni	8 200	9 400	10 700	12 500	11 200	12 800	13 800	14 100	14 100	15 100	16 200	16 000	16 900	18 500	19 900	19 700	20 900
Radomski	4 500	5 000	5 700	6 600	5 900	6 500	6 800	7 000	7 000	7 500	8 000	7 700	8 500	8 900	9 700	9 900	10 500
Ciechanowski	4 800	5 300	6 100	7 500	6 300	7 000	7 300	7 200	7 500	7 900	8 100	8 100	9 200	9 700	10 600	11 000	12 100
Płocki	8 700	9 600	11 000	12 300	10 700	13 300	14 700	15 300	13 800	14 700	16 700	17 500	18 000	19 200	21 800	18 900	23 900
Ostrolęcki	4 300	5 000	5 700	6 600	5 800	6 400	6 900	7 000	7 400	8 000	8 300	8 100	9 200	9 800	10 200	10 400	11 000
Siedlecki	4 700	5 200	5 900	7 100	5 900	7 200	7 900	8 000	8 100	8 500	8 700	8 600	9 400	9 900	10 600	10 600	11 200
Żyrardowski	5 700	6 100	6 700	7 600	7 000	7 900	8 400	9 000	9 200	9 400	10 200	9 900	10 600	11 000	11 700	12 000	13 000
PRIEMER	6 340	7 094	8 125	9 473	8 123	9 269	9 763	9 954	10 004	10 483	11 119	11 002	12 019	12 840	13 702	13 579	14 996
VK	40,87 %	41,54 %	42,03 %	40,84 %	42,22 %	43,18 %	42,53 %	42,59 %	42,64 %	41,35 %	41,33 %	41,45 %	41,89 %	42,67 %	43,57 %	42,71 %	42,98 %

Zdroj: Vlastné spracovanie dát na základe databázy EUROSTAT

B) Miera evidovanej nezamestnanosti v %

Pohraničné regióny	2005	2006	2007	2008	2009	2010	2011	2012	2013	2014	2015	2016	2017	2018	2019	2020	2021
Nowosądecki	22,1	19,2	15,5	12,9	15,5	15,1	15,1	15,8	15,9	13,3	11,9	8,9	7,1	6,4	5,8	7,0	7,2
Nowotarski	12,8	10,3	8,5	7,8	9,9	11,3	11,6	13,2	14,0	12,3	10,5	8,9	7,2	6,4	5,8	7,2	7,0
Bielski	12,6	10,1	7,1	6,4	8,8	9,2	9,4	10,5	10,2	8,4	6,8	5,3	4,3	3,8	3,4	4,6	4,1
Jeleniogórski	24,1	20,4	15,4	13,9	18,1	18,5	17,5	18,4	17,8	14,2	11,7	9,9	7,8	7,1	6,5	8,0	7,2
Wałbrzyski	28,8	24,9	18,2	17,0	20,2	20,0	19,3	21,1	20,4	16,8	13,9	11,8	9,2	8,3	7,5	8,8	7,9
Rybnicki	15,2	12,2	8,8	6,2	8,6	9,1	9,3	9,7	10,1	9,0	8,1	6,9	5,3	4,2	4,0	5,6	4,6
Nyski	26,5	23,1	17,1	14,2	17,9	19,2	19,0	20,5	20,6	17,0	14,1	12,5	9,9	8,6	7,9	9,2	8,8
Krośnieński	20,4	18,0	15,1	14,4	17,5	16,3	16,3	17,6	17,3	15,5	13,9	12,0	9,8	8,8	8,4	9,5	11,1
PRIEMER	20,3	17,3	13,2	11,6	14,6	14,8	14,7	15,9	15,8	13,3	11,4	9,5	7,6	6,7	6,2	7,5	7,2
VK v %	28,60	31,17	30,81	33,58	30,27	28,04	26,05	25,65	24,28	23,01	22,65	25,12	25,27	26,69	27,21	21,74	28,76

Zdroj: Vlastné spracovanie na základe databázy PŠÚ

Vnútorné regióny	2005	2006	2007	2008	2009	2010	2011	2012	2013	2014	2015	2016	2017	2018	2019	2020	2021
Miasto Krakow	7	5,5	3,8	2,8	4,1	4,7	4,8	5,8	5,8	5,1	4,4	3,5	2,7	2,3	2	3,1	2,3
Krakowski	13,3	10,3	7,7	6,7	9,8	11,1	11	11,7	11,6	9,3	7,3	6	4,7	4,2	3,4	4,8	4
Tarnowski	15,8	13,2	10,8	10,1	12,7	12,6	12,7	13,9	14,2	12,4	10,9	9,1	7,7	6,7	5,6	6,7	6,2
Oświęcimski	17,4	14,6	11,1	9,4	12	13	13,2	14,7	14,5	12,3	10,4	8	7	6,4	5,7	7,2	6
Częstochowski	17,4	15,4	11,7	9,9	12,4	13,5	14,5	15,9	16,3	13,6	10,9	8,2	6,2	5,3	4,4	6	4,9
Bytomski	19,1	16,3	12,4	9,9	13,2	14,4	15	15,5	16,2	14,4	12,9	10,8	8,2	6,9	6,1	7,6	6,1
Gliwicki	16,1	13,1	8,8	6,4	8,8	9,1	9	9,8	10,1	8,8	7,5	5,8	4,8	4,2	3,2	4,5	3,1
Katowicki	12,3	9,6	6,3	4,3	6,3	6,8	6,9	7,8	8	6,9	5,9	4,5	3,6	2,8	2,1	3	2,3
Sosnowiecki	20,5	17,3	13,8	9,7	13,4	13,6	13,4	14,9	14,7	12,7	11,1	9,5	7,4	6,2	4,8	6,4	5,1
Tyski	11,9	9,7	6,5	3,8	5,4	6	6,2	7,1	7,2	5,6	4,6	3,8	3	2,8	2,3	3,5	2,3
Pilski	20,7	16,7	12,4	11	15,1	14,8	15,4	16,4	15,5	12,5	9,6	8,1	6,3	5,4	5	5,8	4,9
Koniński	22,1	18,6	13,5	10,8	13,8	14,3	14,3	15,3	15,5	13,2	10,9	9,2	6,8	5,6	5	6,1	5,3
Miasto Poznań	6,2	5	2,9	1,8	3,2	3,6	3,6	4,2	4,2	3,1	2,4	1,9	1,4	1,2	1,1	2	1
Kaliski	16,6	13,6	9	7,4	10,5	10,4	9,8	10,1	9,8	7,7	5,8	4,6	3,3	2,9	2,8	3,6	3,1
Leszczyński	13,3	10,3	6,8	6	9,2	9,1	8,8	9,5	9	7,1	5,8	4,7	3,8	3,4	3,1	3,8	3,1
Poznański	12,3	9,4	5,3	3,8	6,7	6,6	6,5	7,5	7,2	5,4	4,4	3,6	2,5	2,1	1,9	2,8	1,8
Miasto Szczecin	14,1	11,8	6,5	4,3	8,5	9,7	9,9	11	10,6	9,3	6,8	4,7	3,1	2,6	2,4	3,9	3,1
Miasto Wrocław	10,9	8	4,5	3,3	5,1	5,5	5	5,7	5,5	4,1	3,3	2,7	2,1	1,9	1,6	2,4	1,6
Legnicko-głogowski	19,2	15,1	10,4	8,8	11,5	12,4	12,6	13,3	13,1	11,1	9,5	8,3	7,1	6,6	5,7	6,7	5,8
Wrocławski	21,5	16,3	10,8	9,2	12,5	12,5	11,6	13,1	12,9	9,8	8,2	7,1	5,7	5,2	4,6	5,3	4,5
Opolski	13,9	12,2	9	7,3	10,1	10,5	10,2	11,1	10,9	9,1	8,2	7,3	6	5,2	4,8	5,9	4,9
Bydgosko-toruński	13,8	11,1	7,7	6,5	9,4	9,6	9,5	10,7	11,1	9,2	7,3	6,5	5,5	4,9	4	4,8	3,5
Grudziądzki	28,1	24,1	18,6	16,8	20,2	20,9	20,9	21,7	21,4	17,7	15,1	13,5	11,2	10,2	9,4	11,3	9,9
Inowrocławski	29,7	26,6	21,9	19,4	21,6	21,9	22,1	23,1	23,4	19,9	17,5	16	13,3	11,8	10,5	12	10

Świecki	26,2	22,3	17,9	16,4	19,1	21,2	20,2	20,7	20,6	17,5	15	13,1	10,9	9,5	8,8	9,4	8,3
Włocławski	25,1	22,5	18,7	17,6	20,5	23,1	23,5	24,9	24,6	22,5	19,8	19,2	15,8	13,9	12,7	13,8	11,5
Chojnicki	26,7	23,5	17,9	16	19,2	18,8	19,4	19,5	19,3	16,7	14,2	11,8	9,1	8,3	7,6	8,8	8,4
Starogardzki	27,5	22,7	17	12,6	18	17,5	18,7	19,8	18,9	14,8	11,6	9,5	7,4	7	6,3	8,1	6
Miasto Łódź	16,4	11,7	8,5	6,8	9,6	10	11	12	12,3	10,7	9,5	7,9	6,3	5,4	4,8	6	4,5
Łódzki	21,8	18	13,1	10,8	13,6	14,3	15,6	17	16,6	13,5	11,8	9,9	7,9	6,9	6	6,6	5,6
Piotrkowski	19,2	17,1	13,7	10,5	13,5	13,7	14,2	15,4	15,2	12,2	10,1	8,3	6,6	6,1	5,4	6,2	6
Sieradzki	16,7	14,8	11,4	9,9	12,6	12,9	13,3	14,3	14,4	12,4	10,7	8,7	6,9	6,5	5,9	6,5	6,3
Skiernewicki	16,8	13,9	11,2	9,4	11,7	12,1	12,1	13,1	13,3	11,4	10,2	8,6	6,8	6,2	5,6	6	5,6
Kielecki	23,4	20	16,8	15,7	17,2	17	16,8	17,8	18,4	15,4	13,8	11,8	9,6	9,1	8,6	9,3	7,7
Sandomierski o-jędrzejowski	16,6	14,5	12,2	11	12,2	12,5	13	13,4	14	12,2	10,5	9,2	7,7	7,2	7	7,5	7,9
Lubelski	14,5	12,6	10,1	8,9	10,7	11,4	11,1	11,7	11,9	10,3	9,6	8,5	7,3	6,5	6	6,6	6,1
Puławski	17,9	16,1	13,1	11,7	13,4	13,1	13,1	14	14,2	12,3	11	9,8	7,8	7,5	6,9	7,8	7,6
Rzeszowski	16,6	14,7	13	11	12,9	13,1	13,3	14,3	14,6	13,1	12	10,4	8,7	8,2	7,3	8,6	7,5
Tarnobrzesci	17,6	15,4	13	12,1	15,8	15	15,5	15,8	15,5	13,9	12,4	10,2	8,5	7,4	6,6	8	6,9
Miasto Warszawa	5,6	4,6	2,9	1,9	2,8	3,5	3,7	4,3	4,8	4,2	3,3	2,6	2	1,5	1,3	1,8	1,5
Warszawski wschodni	13,4	12,1	10,9	9,8	11,2	10,9	11,3	13,1	14,2	12,4	10,5	8,9	6,8	6	5,4	7	5,2
Warszawski zachodni	10,1	8,9	8,1	7,2	8,8	7,4	7,6	8,3	8,5	7,3	6,2	5,1	3,9	3,5	2,9	3,8	2,9
Radomski	27,7	25,5	22,1	20	22,6	24	23,6	24,6	24,6	21,8	19,8	17,5	14,9	13,9	13,1	14,1	12,9
Ciechanowski	22,7	18,9	15,9	13,2	16,4	17	17,8	18,7	18,9	16,9	15,6	13,4	10,8	10,1	9,5	10,1	9,8
Płocki	24	20,8	16,5	13,2	15,2	16	16,8	18,1	18,4	16,8	14,6	13,2	11,4	10,5	9,2	10,2	8,7
Ostrołęcki	22,9	20	16,8	13,5	16,4	16,9	17,4	18	17,7	15,5	13,5	12,3	10,4	9,2	8,2	9,4	8,5
Siedlecki	12,4	11,9	11,3	10,2	9,8	11,5	11,6	13	13,5	11,7	10,3	8,7	7,2	6,4	5,5	6,4	6,2
Żyrardowski	12,5	11,4	10,9	9,7	8,2	10,1	10,4	11,3	11,4	9,9	8,3	7,3	6	5,4	4,7	5,4	4,3
PRIEMER	17,656 25	14,952 08	11,566 67	9,7604 17	12,227 08	12,7	12,872 92	13,810 42	13,843 75	11,785 42	10,104 17	8,6104 17	6,9604 17	6,2291 67	5,5583 33	6,5958 33	5,6395 83
VK	32,92 %	35,02 %	40,04 %	44,62 %	38,39 %	37,91 %	38,07 %	35,80 %	35,42 %	37,34 %	39,71 %	43,61 %	45,98 %	47,33 %	49,76 %	42,89 %	47,49 %

Zdroj: Vlastné spracovanie na základe databázy PŠÚ

C) Priemerná mesačná nominálna mzda v €

Pohraničné regióny	2005	2006	2007	2008	2009	2010	2011	2012	2013	2014	2015	2016	2017	2018	2019	2020	2021
Nowosądecki	518,30	586,30	657,88	741,03	621,24	703,12	701,37	713,01	733,33	761,74	787,47	795,86	873,96	930,32	991,12	1050,86	1146,67
Nowotarski	502,95	565,28	646,69	736,31	614,46	704,64	711,95	721,39	750,77	778,29	800,45	819,11	909,51	966,22	1032,27	1083,69	1170,79
Bielski	593,61	678,77	767,81	869,85	739,09	834,43	837,31	857,75	889,94	921,80	953,37	971,00	1053,27	1125,98	1172,79	1233,07	1344,00
Jeleniogórski	579,47	642,55	722,53	828,98	660,82	758,85	766,01	777,13	808,51	847,91	878,55	891,38	988,22	1061,01	1130,10	1203,79	1311,15
Walbrzyski	557,11	633,76	718,48	818,14	692,92	795,76	796,43	808,92	842,88	873,88	907,54	925,38	1013,20	1097,30	1163,83	1218,94	1322,25
Rybnicki	699,15	782,29	905,68	997,62	861,62	1051,96	1014,51	1047,17	1074,85	1073,07	1071,28	1083,03	1258,60	1337,35	1369,93	1439,81	1630,31
Nyski	519,31	597,60	670,28	756,27	643,05	733,82	743,51	760,02	788,68	817,12	844,66	852,26	939,07	1016,86	1089,72	1144,58	1255,53
Krośnieński	504,98	567,36	637,18	725,04	612,93	700,15	703,66	722,31	743,58	773,66	806,47	816,58	896,43	965,43	1023,21	1095,69	1162,48
PRIEMER	559,36	631,74	715,82	809,15	680,77	785,34	784,34	800,96	829,07	855,93	881,22	894,33	991,53	1062,56	1121,62	1183,80	1292,90
VK	11,05 %	10,73 %	11,60 %	10,66 %	11,68 %	14,06 %	12,47 %	12,98 %	12,72 %	11,32 %	10,17 %	10,13 %	11,72 %	11,48 %	10,06 %	9,75 %	11,35 %

Zdroj: Vlastné spracovanie na základe databázy PŠÚ

Vnútročné regióny	2005	2006	2007	2008	2009	2010	2011	2012	2013	2014	2015	2016	2017	2018	2019	2020	2021
Miasto Krakow	684,07	769,10	865,02	975,02	819,45	932,02	941,73	955,86	989,63	1058,74	1108,18	1138,07	1261,08	1379,38	1508,05	1620,01	1786,93
Krakowski	557,62	635,00	716,57	812,74	695,52	793,56	800,86	821,53	846,57	902,09	958,68	983,80	1085,89	1151,51	1207,54	1196,75	1326,83
Tarnowski	518,15	590,57	671,25	768,20	655,27	749,24	751,34	759,70	778,10	810,47	837,25	841,15	911,22	1084,57	1165,49	1214,49	1313,22
Oświęcimski	569,60	642,81	718,92	810,83	673,51	763,90	760,81	781,83	806,52	833,56	869,55	884,82	974,13	1046,71	1110,53	1173,09	1262,39
Częstochowski	539,42	601,27	682,49	778,08	658,56	756,44	758,97	775,84	794,15	824,41	851,41	867,65	951,16	1027,38	1089,87	1149,09	1274,52
Bytomski	550,74	622,94	712,84	798,72	679,29	777,82	777,11	788,88	814,66	898,31	927,68	929,93	1038,06	1105,59	1158,34	1214,55	1356,18

Gliwicki	671,64	757,46	870,10	973,29	819,71	938,58	938,82	949,97	982,92	1033,91	1061,37	1073,60	1176,21	1277,33	1327,66	1402,44	1536,69
Katowicki	808,98	884,33	1014,75	1164,91	963,92	1139,69	1103,56	1146,98	1132,91	1149,82	1159,47	1125,55	1234,34	1334,59	1398,42	1443,37	1615,30
Sosnowiecki	631,66	704,76	810,47	931,25	786,05	902,43	896,65	919,10	945,91	1006,10	1033,57	1046,93	1151,66	1201,88	1247,31	1329,51	1464,62
Tyski	593,80	674,71	759,05	835,38	713,12	810,70	815,06	831,29	856,35	899,57	926,88	936,66	1028,03	1105,87	1167,84	1213,96	1326,66
Pilski	533,80	614,61	697,41	783,15	667,34	757,43	761,86	789,69	808,93	821,43	859,56	873,00	964,74	1021,98	1076,90	1129,29	1226,48
Koniński	569,19	628,74	703,02	793,23	672,47	770,03	762,86	774,41	795,16	816,92	841,46	855,84	933,59	995,98	1075,22	1124,27	1216,28
Miasto Poznań	718,01	810,58	933,41	1044,79	882,04	998,29	1000,53	1017,79	1037,74	1086,92	1140,62	1160,11	1258,07	1340,48	1420,28	1498,40	1612,85
Kaliski	494,02	559,92	637,94	709,16	602,12	687,57	692,96	704,38	727,02	752,74	793,32	814,93	894,60	944,81	1000,79	1050,53	1141,32
Leszczyński	501,22	573,10	648,52	735,55	623,65	713,79	723,60	747,15	774,35	800,13	826,80	851,78	944,98	1001,30	1083,01	1129,27	1252,38
Poznański	574,91	653,84	752,23	819,85	718,06	817,23	820,36	835,09	840,60	878,58	923,07	927,31	1002,58	1086,54	1119,42	1151,24	1265,87
Miasto Szczecin	679,46	764,11	873,25	988,96	829,48	941,89	942,68	963,44	995,38	1046,89	1085,20	1084,62	1176,30	1269,13	1325,10	1404,39	1521,09
Miasto Wrocław	695,12	782,92	906,36	1012,77	850,07	958,36	952,99	987,36	1033,83	1091,88	1147,70	1161,94	1254,05	1350,93	1428,58	1505,42	1619,25
Legnicko-głogowski	793,82	901,95	984,68	1104,85	934,28	1061,26	1076,44	1104,75	1143,03	1181,01	1211,76	1219,68	1314,66	1405,46	1486,54	1598,18	1748,92
Wrocławski	546,33	628,57	711,95	801,04	691,58	800,57	806,95	820,30	852,31	868,39	913,99	948,17	1060,90	1147,18	1225,04	1310,36	1421,42
Opolski	617,21	699,52	799,87	888,96	758,87	845,85	844,57	858,90	896,72	941,97	976,23	988,14	1062,81	1140,18	1217,12	1270,30	1376,74
Bydgosko-toruński	606,31	677,34	772,49	858,82	717,57	821,17	825,53	849,85	875,96	912,42	943,99	956,67	1044,65	1137,10	1200,97	1279,50	1378,83
Grudziądzki	498,66	559,34	633,78	713,23	610,22	693,65	709,29	729,40	764,17	778,03	813,99	827,76	904,31	965,72	1042,40	1094,75	1180,38
Inowrocławski	509,85	562,99	649,76	742,38	626,80	710,49	714,21	727,69	747,86	769,38	803,53	816,82	889,99	960,50	1038,69	1091,22	1229,01
Świecki	532,91	592,24	675,96	766,70	648,23	732,62	743,17	765,09	790,84	806,27	831,28	849,63	931,99	1010,70	1071,33	1120,04	1213,72
Włocławski	543,26	595,39	671,59	763,01	644,66	727,23	731,26	755,17	776,06	793,69	827,38	836,00	913,49	986,48	1056,86	1116,53	1207,42
Chojnicki	494,67	557,64	639,48	716,35	608,81	689,07	698,38	715,57	735,73	762,15	795,63	805,80	893,12	958,08	1027,57	1091,13	1200,90
Starogardzki	594,28	651,67	725,28	821,62	684,04	785,24	803,19	833,09	855,23	876,13	902,24	929,25	1006,76	1065,26	1139,15	1206,40	1322,11
Miasto Łódź	621,36	692,81	796,69	899,74	750,01	858,06	866,75	887,26	914,55	967,14	1011,32	1022,64	1122,74	1214,21	1282,09	1363,32	1452,17

Lódzki	509,09	567,95	660,19	736,04	625,77	724,72	726,87	743,65	764,95	811,11	846,53	869,14	966,15	1038,49	1113,77	1171,68	1263,22
Piotrkowski	574,33	634,58	721,34	817,43	762,64	881,68	902,53	912,11	931,69	975,00	983,31	984,38	1075,28	1149,89	1226,42	1275,75	1376,32
Sieradzki	489,82	553,25	639,05	722,37	616,73	697,28	703,06	723,91	746,44	775,18	807,30	824,61	902,97	976,57	1058,38	1123,70	1233,56
Skiernewicki	523,39	591,15	662,06	760,56	650,01	737,46	737,49	758,46	780,77	805,98	841,36	851,82	944,32	1007,68	1082,56	1142,18	1246,95
Kielecki	560,58	630,46	727,18	819,46	686,13	784,79	785,15	802,52	817,80	856,10	876,19	902,42	983,28	1060,96	1126,62	1196,35	1271,60
Sandomiersko-jędrzejowski	566,75	640,77	731,90	810,63	689,67	787,61	799,48	797,47	821,07	854,25	879,76	883,15	972,21	1037,59	1095,26	1155,55	1256,19
Lubelski	620,08	695,34	802,98	893,25	788,66	889,16	894,70	908,40	940,38	960,59	985,88	1002,23	1088,77	1166,53	1233,87	1292,38	1392,90
Puławski	537,53	597,72	687,86	766,36	653,88	754,42	759,45	773,82	794,20	825,50	856,62	866,47	933,92	995,65	1065,07	1120,55	1219,07
Rzeszowski	572,54	641,85	743,71	837,48	717,74	806,41	816,33	838,12	875,96	910,03	936,54	937,93	1023,83	1094,61	1169,13	1235,78	1314,39
Tarnobrzesci	544,53	614,11	691,02	769,49	654,26	747,45	758,57	776,89	804,12	827,18	859,90	879,96	959,71	1028,24	1083,11	1149,87	1236,73
Miasto Warszawa	941,65	1052,73	1195,47	1311,00	1085,64	1235,95	1233,16	1249,53	1283,54	1335,97	1372,21	1388,51	1511,12	1596,14	1662,81	1728,89	1870,76
Warszawski wschodni	579,66	659,92	762,20	857,57	725,55	832,06	827,95	838,53	859,32	886,36	919,31	932,21	1032,78	1115,13	1169,95	1221,94	1339,38
Warszawski zachodni	734,31	822,55	920,58	1023,66	876,43	994,83	986,90	1008,64	1043,72	1068,11	1102,94	1093,31	1228,40	1316,47	1349,13	1428,10	1550,85
Radomski	563,83	634,23	725,16	829,08	706,36	803,14	814,32	828,93	853,20	876,20	905,67	923,49	1002,33	1066,75	1128,91	1223,77	1318,13
Ciechanowski	520,47	580,95	679,31	781,18	651,55	751,36	748,89	761,50	783,58	816,35	849,58	864,42	956,45	1035,61	1109,49	1157,55	1256,53
Płocki	699,71	802,70	904,50	1009,51	850,68	975,45	989,18	1010,86	1031,34	1067,44	1098,64	1097,98	1194,08	1275,93	1356,27	1441,15	1559,69
Ostrołęcki	565,63	634,60	714,96	820,34	695,55	807,12	806,78	813,07	844,44	856,97	892,59	905,66	980,97	1042,86	1118,80	1173,56	1286,21
Siedlecki	553,77	615,61	701,54	795,50	681,51	770,95	775,94	781,74	813,58	851,17	871,69	877,71	962,63	1037,44	1122,64	1176,81	1265,59
Żyrardowski	628,39	709,01	791,20	910,47	750,28	866,77	882,58	882,08	930,66	950,57	982,97	994,82	1076,48	1150,22	1237,49	1318,97	1437,19
PRIMER	594,50	665,97	758,13	853,38	724,13	826,61	830,43	847,91	873,28	906,82	939,23	951,07	1040,87	1117,66	1185,10	1246,94	1365,54
VK	15,36 %	15,31 %	15,06 %	14,66 %	14,07 %	14,22 %	13,80 %	13,80 %	13,54 %	13,66 %	13,28 %	12,77 %	12,52 %	12,24 %	11,49 %	11,60 %	12,16 %

Zdroj: Vlastné spracovanie na základe databázy PŠÚ