

**EKONOMICKÁ UNIVERZITA V BRATISLAVE
NÁRODOHOSPODÁRSKA FAKULTA**

Evidenčné číslo: 101003/B/2013/3701034571

**POROVNANIE ÚČINNOSTI HOSPODÁRSKEJ
POLITIKY V SR A ČR**

Bakalárska práca

2013

Marek Borodin

**EKONOMICKÁ UNIVERZITA V BRATISLAVE
NÁRODOHOSPODÁRSKA FAKULTA**

**POROVNANIE ÚČINNOSTI HOSPODÁRSKEJ
POLITIKY V SR A ČR**

Bakalárska práca

Študijný program: 6230700 Národné hospodárstvo

Študijný odbor: 3.3.1 Národné hospodárstvo

Školiace pracovisko: 101003 Katedra hospodárskej politiky

Vedúci záverečnej práce: Ing. Eduard Nežinský

Bratislava 2013

Marek Borodin

Čestné vyhlásenie

Čestne vyhlasujem, že záverečnú prácu som vypracoval samostatne a že som uviedol všetku použitú literatúru.

Dátum:

.....

Pod'akovanie

Chcel by som sa poďakovať vedúcemu mojej bakalárskej práce Ing. Eduardovi Nežinskému za vedenie, pomoc, podporu a poskytnutie odborných a cenných rád pri vypracúvaní mojej práce.

ABSTRAKT

BORODIN Marek: *Porovnanie účinnosti hospodárskej politiky v SR a ČR* – Ekonomická univerzita v Bratislave. Národohospodárska fakulta; Katedra hospodárskej politiky – Vedúci záverečnej práce: Ing. Eduard Nežinský – Bratislava: NHF EU, 2013, 47. s.

Cieľom bakalárskej práce je vyhodnotiť účinnosť hospodárskej politiky Slovenskej a Českej republiky v období rokov 2003 až 2012. Dôležitou súčasťou práce je objasnenie teoretického vymedzenia riešenej problematiky. Obsahom práce je charakteristika konkrétnych makroekonomických ukazovateľov dvoch oblastí vnútornej rovnováhy, z ktorých najdôležitejšie sú tempo ekonomického rastu a evidovaná miera nezamestnanosti. Nasledujú čiastkové ukazovatele a ratingové hodnotenie krajín. Štvrtá kapitola sa taktiež venuje opisu makroekonomického prostredia vo vybraných krajinách. V závere na základe dosiahnutých výsledkov je porovnaná účinnosť hospodárskej politiky Slovenskej a Českej republiky.

Kľúčové slová:

Hospodárska politika, účinnosť hospodárskej politiky, hospodársky rast, nezamestnanosť, ratingové hodnotenie

ABSTRACT

BORODIN Marek: *Comparison of the efficiency of the economic policy in Slovak and Czech Republic* – University of Economics in Bratislava. The Faculty of National Economy; Department of Economic Policy – Thesis supervisor: Ing. Eduard Nežinský – Bratislava: NHF EU, 2013, 47 s.

The aim of this thesis is to evaluate efficiency of the economic policy of Slovak and Czech Republic in the period of years 2003 – 2012. The important part of thesis is to clarify theoretical definition of the problem solved. The content of the work is the characteristic of the specific economic indicators of the two areas of internal equilibrium, where rate of economic growth and registered unemployment rate are most important. Subsequently, the partial indicators and the rating of countries are dealt with, as well as description of the macroeconomic environment in the selected countries. Finally, on the basis of the results obtained, the efficiency of the economic policy of Slovak and Czech Republic are compared.

Key words:

Economic policy, efficiency of the economic policy, economic growth, unemployment, rating evaluation

Obsah

Úvod.....	8
1 SÚČASNÝ STAV RIEŠENEJ PROBLEMATIKY DOMA A V ZAHRANIČÍ.....	9
1.1 Teoretické vymedzenie hospodárskej politiky	9
1.2 Ciele hospodárskej politiky	9
1.2.1 Ekonomický rast	10
1.2.3 Vysoká zamestnanosť	13
1.2.4 Vonkajšia rovnováha	13
1.3 Hodnotenie účinnosti hospodárskej politiky.....	14
1.3.1 Oblasť ekonomickej dynamiky.....	16
1.3.2 Oblasť rovnováhy vonkajších ekonomických vzťahov	17
1.3.3 Oblasť cien meny a jej kurzu	18
1.3.4 Oblasť vnútornej rovnováhy a optimálneho využitia domácich zdrojov.....	18
1.3.5 Ratingové hodnotenie	19
2 CIEĽ PRÁCE.....	21
3 METODIKA PRÁCE A METÓDY SKÚMANIA.....	22
4 VÝSLEDKY PRÁCE	24
4.1 Vývoj makroekonomického prostredia SR.....	24
4.2 Makroekonomický vývoj v ČR.....	26
4.3 Oblasť ekonomickej dynamiky.....	27
4.4 Oblasť vnútornej rovnováhy a optimálneho využitia domácich zdrojov.....	34
4.5 Ratingové hodnotenie SR a ČR	41
5 Záver	43
Bibliografické odkazy.....	45

Úvod

Účinnosť hospodárskej politiky predstavuje významnú súčasť ekonomickej teórie, nakoľko môže byť dôležitou súčasťou prognóz budúceho vývoja, vzhľadom na jej opisný charakter. Vo svojej práci budem porovnávať Slovenskú a Českú republiku v sledovanom období medzi rokmi 2003 až 2012 pomocou vybraných parametrov makroekonomického štvoruholníka a pomocou ratingového hodnotenia vybraných ratingových agentúr.

Prvá kapitola je venovaná teoretickému vymedzeniu pojmov hospodárska politika, ciele hospodárskej politiky a účinnosti hospodárskej politiky. V rámci cieľov hospodárskej politiky charakterizujem štyri základné ciele a to ekonomický rast, cenovú stabilitu, vysokú zamestnanosť a vonkajšiu rovnováhu, pričom tieto ciele sú východiskom pre hodnotenie účinnosti hospodárskej politiky.

V druhej kapitole si stanovím hlavný cieľ mojej bakalárskej práce, taktiež aj čiastkové ciele, pomocou ktorých sa dopracujem k výslednej analýze vybraných makroekonomických ukazovateľov.

V tretej časti si určím metódy skúmania, pomocou ktorých dospejem k všeobecným záverom, pričom hlavnou metódou použitou v mojej práci bude metóda komparácie.

V štvrtej kapitole sa budem venovať konkrétnym výsledkom analýz oblasti ekonomickej dynamiky, oblasti vnútornej rovnováhy a optimálneho využitia domácich zdrojov a nakoniec ratingovému hodnoteniu krajín.

V závere bakalárskej práce zhrniem zistené poznatky a na základe vyhotovených analýz porovnáam a vyhodnotím účinnosť hospodárskej politiky Slovenskej a Českej republiky v sledovanom období.

1 SÚČASNÝ STAV RIEŠENEJ PROBLEMATIKY DOMA A V ZAHRANIČÍ

1.1 Teoretické vymedzenie hospodárskej politiky

„Hospodárska politika ako vedná disciplína sa zaoberá činnosťou jednotlivca, spoločnosti a štátu, ktoré súvisia tak s tvorbou ako aj so spotrebou hospodárskych statkov, t.j. tovarov a služieb určených k uspokojeniu potrieb, to znamená na konečné použitie.“¹ Zároveň ju môžeme chápať aj ako konkrétnu praktickú činnosť vlády. Zameriava na tri subjekty trhového hospodárstva a sleduje ich ekonomické správanie, aby pochopila a vysvetlila ekonomické dianie. Sú to domácnosti, firmy a štát. Predmet skúmania hospodárskej politiky má mimoriadne náročný a komplexný charakter, nakoľko má široké pole pôsobnosti. Objektom skúmania je reálny hospodársky systém, ktorý sa skladá z dvoch štruktúr, a to makroekonomickej a mikroekonomickej štruktúry. Makroekonomická hospodárska politika skúma oblasť makroekonomickej rovnováhy, ekonomického rastu a efektívneho využívania zdrojov, ktoré má spoločnosť k dispozícii. Mikroekonomická hospodárska politika má za cieľ zvyšovanie efektívnosti pri alokácii zdrojov. (Vincúr, 2007)

1.2 Ciele hospodárskej politiky

Každá činnosť je vykonávaná preto, aby sa dosiahol určitý cieľ. Cieľ môžeme charakterizovať ako budúci stav, ktorý chceme dosiahnuť. Vo všeobecnosti platí, že každý existujúci ekonomický systém si dáva za svoj cieľ dosiahnutie maximálneho spoločenského blahobytu. Tu vzniká problém určiť, čo je to spoločenský blahobyt. Meranie spoločenského blahobytu je iba teoretické a jeho využitie v praxi je nulové. Maximalizáciu blahobytu si rozdelíme na tzv. konečné ciele:

- pokrok – predstavuje zmenu vedúcu k dosiahnutiu kvalitatívne vyššej úrovne

¹ Vincúr a kol. (2007), s. 12.

- sloboda – predstavuje stav, kedy jednotlivec bez obmedzení rozhoduje o svojej činnosti
- spravodlivosť – predstavuje množinu zásad rovnakého prístupu k jednotlivým členom spoločnosti
- istota – predstavuje stabilitu systému celej ekonomiky a spoločnosti

Avšak presná kvantifikácia týchto cieľov je veľmi zložitá až nemožná. Ciele, ktoré však vieme kvantifikovať a ktoré sú pre nás dôležité aj z hľadiska našej témy sú to tradičné ciele hospodárskej politiky:

- ekonomický rast,
- cenová stabilita,
- vysoká zamestnanosť
- vonkajšia rovnováha.

1.2.1 Ekonomický rast

Ekonomický rast je označovaný ako proces zmien v hospodárstve, ktoré majú za následok prírastok základných makroekonomických veličín v určitom časovom ohraničení. Rozlišujeme krátkodobý ekonomický rast, ktorý je charakteristický zvyšovaním využitia doterajších výrobných kapacít a zároveň je ohraničený výrobným potenciálom ekonomiky a dlhodobý ekonomický rast, ktorý charakterizujeme rozširovaním existujúcich výrobných kapacít, ktoré vedie k posunu hranice produkčných možností ekonomiky, čím zároveň rastie aj potenciálny produkt. Keď budeme hovoriť o ekonomickom raste budeme sa zameriavať na reálny hrubý domáci produkt teda HDP. „ Makroekonomická teória chápe základnú makroekonomickú veličinu - hrubý domáci produkt – takto: Hrubý domáci produkt je súčtom peňažnej hodnoty všetkých finálnych výrobkov a služieb vyrobených počas špecifického obdobia, zvyčajne jedného roka“² „Ekonomický rast vieme vyjadriť tromi spôsobmi :

1. V absolútnej hodnote ako prírastok reálneho produktu medzi dvomi obdobiami, t.j.:

² Vincúr (2000), s. 13.

$$\Delta Y = Y_{(t)} - Y_{(t-1)} \quad (1)$$

Ak je rozdiel $Y_{(t)} - Y_{(t-1)}$ väčší ako nula, tak to znamená, že výkonnosť ekonomiky sa zvýšila.

2. Ako koeficient ekonomického rastu (r), ktorý možno vyjadriť ako podiel hodnoty reálneho HDP v čase t a hodnoty reálneho HDP v čase $t - 1$

$$r = Y_{(t)} / Y_{(t-1)} \quad (2)$$

3. Ako tempo ekonomického rastu (G), ktoré možno vyjadriť ako relatívny podiel absolútneho prírastku reálneho HDP v danom období a dosiahnutej úrovne reálneho HDP v predchádzajúcom období.

$$G = \frac{Y_{(t)} - Y_{(t-1)}}{Y_{(t-1)}} \quad (3)$$

Tento ukazovateľ vyjadruje, akým tempom rastie reálny HDP.³ Posledný spomínaný je najvýznamnejší ukazovateľ dynamiky rastu daného ekonomického. Keď analyzujeme hospodársky systém a zisťujeme jeho úroveň pomocou dynamiky HDP nie je dôležitá iba jeho kvantitatívna stránka ale aj kvalitatívna. Musíme si rozložiť ukazovateľ na jednotlivé zložky, ktoré prispievajú k rastu reálneho HDP, a ktoré vypočítame s pomocou dvoch veličín. Prvá je tempo rastu danej zložky, druhá je podiel zložky na celkovom HDP. Nasledovný výpočet je jednoduchý a bude súčinom týchto dvoch veličín. Ekonomický rast má v súvislosti s kvantifikáciou ekonomickej úrovne veľmi významnú úlohu. Dôvody tejto silnej pozície sú nasledovné:

- „rast produkcie býva spravidla spojený s rastom súkromnej spotreby, čo zvyšuje materiálny blahobyť v danom ekonomickom systéme,
- ako vyplýva z vyššie uvedeného, na raste výstupu do istej miery závisí lepšie využitie výrobných kapacít danej ekonomiky,

³ Lisý, J. a kol. (2007), s.379-380.

- rast HDP je bytostne spätý s rastom produktivity práce,
- v úzkej väzbe s rastom produkcie je rast investícií, ktorý prispieva nielen k ďalšej akcelerácii hospodárskeho rastu, ale vedie tiež k rastu národného bohatstva.⁴

1.2.2 Cenová stabilita

V situácii keď ceny a množstvá tovarov a služieb sú určované pôsobením trhu prichádza na rad dôležitý faktor, ktorý ovplyvňuje hospodárku úroveň danej ekonomiky a to je cenová stabilita. Cenová stabilita je veľmi dôležitá, lebo determinuje správanie subjektov na trhu. Na starosti ju má väčšinou centrálna banka, v našom prípade Európska centrálna banka. Na meranie cenovej hladiny používame cenové indexy. Cenové indexy sú ukazovatele, ktoré merajú zmeny cien v ekonomike v porovnaní s ich úrovňou v predchádzajúcom resp. základnom období. Napomáhajú pri výpočte miery inflácie. Existujú dva najpoužívanejšie, a to CPI (index spotrebiteľských cien) a PPI (index cien priemyselných výrobkov). Podstatou týchto indexov je to, že nám ukazujú vývoj cien určitého spotrebného koša v rôznych obdobiach. Pri CPI indexe obsah spotrebného koša predstavuje statky a služby najčastejšie využívané domácnosťami. Každý statok má určitú váhu, ktorá je určená zo štruktúry priemerných výdavkov domácností, ktoré sú použité na nákup daného statkov. Index PPI meria náklady, ktoré sú vynaložené na obstaranie spotrebného koša v začiatkovej fáze distribučného procesu. Treba spomenúť, že do cien statkov nie sú zahrnuté DPH, spotrebná daň a dopravné náklady na prepravu statku k zákazníkovi. Váhy sú determinované štruktúrou tržieb priemyselných výrobcov. Jeho úlohou je hlavne vypovedať, ako inflácia pôsobí na konkurencieschopnosť domácich výrobcov v porovnaní so zahraničnými výrobcami. Index sa považuje za pružnejší, nakoľko predpovedá s predstihom zmeny cenovej hladiny (Vincúr 2007). Dôležitosť sa prikladá aj indexu životných nákladov, pri ktorom sa váhy určujú na základe štatistických zisťovaní o štruktúre výdavkov samostatne pre rozdielne sociálne a príjmové skupiny.⁵

⁴ Vincúr a kol. (2007), s. 31.

⁵ Táncošová (2005), s.14.

1.2.3 Vysoká zamestnanosť

Pojem zamestnanosť je spájaný s tzv. plnou zamestnanosťou. Táto plná zamestnanosť bola definovaná ako úroveň, pri ktorej vzniká minimálna či dokonca nulová dobrovoľná nezamestnanosť. Neskôr sa vďaka Friedmanovej a Philipsovej hypotéze tento pojem transformoval na prirodzenú mieru nezamestnanosti. Podľa Friedmana je prirodzená miera nezamestnanosti výsledok makroekonomickej rovnováhy z dlhodobého hľadiska, kedy je dosiahnutá zotrvačná miera inflácie a zároveň neexistuje dobrovoľná nezamestnanosť. Výsledok toho je, že pracovný trh je v rovnováhe a ekonomika dosahuje potenciálny produkt. Nezamestnanosť je jeden z najväčších problémov súčasnej doby. Môžeme sa stretnúť s pozitívnymi a negatívnymi dôsledkami, ktoré ovplyvňuje trh práce. Je jasné, že nezamestnanosť pomáha efektívnej alokácii práce, s čím úzko súvisí aj následný rast produktivity. Zároveň pri raste nezamestnanosti dochádza k stratám výstupu ekonomiky a dôchodkov obyvateľov. Ak budeme hovoriť o dlhodobom raste nezamestnanosti v ekonomickom systéme, nesmieme zabudnúť na rast chudoby, pokles životnej úrovne, sociálne nepokoje a celkové zníženie blahobytu spoločnosti.

1.2.4 Vonkajšia rovnováha

Tento pojem je v ekonomickej teórii chápaný ako stabilita zahranično-ekonomických vzťahov. Váha je prikladaná na vyrovnanosť platobnej bilancie a stabilitu **meny**. V období globalizácie rastie význam vonkajšej rovnováhy. Na číselné vyjadrenie vonkajšej rovnováhy sa v ekonomickej teórii a praxi využíva saldo platobnej bilancie a podiel ziskov a strát ako výsledok zahranično-obchodných vzťahov.⁶

V spojitosti s účtom platobnej bilancie je veľmi dôležitý vývoj výmenných relácií, ktorý zachytáva vzťahy medzi cenami vývozov a dovozov (poznáme hrubé a čisté výmenné relácie). Analýza vonkajšej rovnováhy má veľmi významný vplyv pri hodnotení ekonomickej úrovne a jej výsledky môžu byť pozitívne alebo negatívne. Celkové množstvo importu a exportu vplyva na agregátny dopyt a tým aj na hospodársky rast. Dôležitú úlohu má kurzová politika, ktorá ovplyvňuje objemy dovozov a vývozov a zároveň ovplyvňuje infláciu.

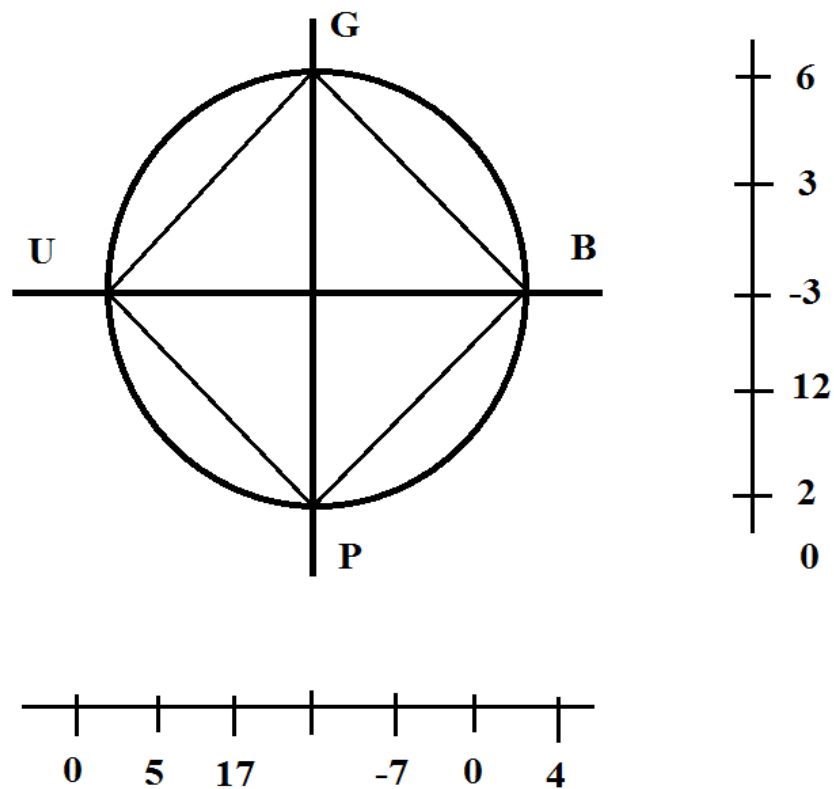
⁶ Tuleja (2007), s. 173-184.

1.3 Hodnotenie účinnosti hospodárskej politiky

Hlavnou úlohou mojej práce je hodnotiť úspešnosť základných cieľov hospodárskej politiky. Základným ukazovateľom úspešnosti resp. účinnosti hospodárskej politiky je makroekonomický (magický) štvoruholník (Obrázok 1.3), ktorý vyjadruje mieru jej účinnosti. „Makroekonomický štvoruholník vychádza zo štyroch tradičných cieľov, a to :

- trvalý a primeraný ekonomický rast (G)
- stabilná cenová hladina (P)
- vonkajšia ekonomická rovnováha (B)
- optimálna miera nezamestnanosti (U)⁷

Obrázok 1.3 Makroekonomický štvoruholník.



Zdroj: Vincúr (2007)

⁷ Vincúr a kol. (2007), s. 61.

Základným prvkom pri tejto metóde je rovnostranný štvoruholník. Jednotlivé vrcholy tohto štvoruholníka predstavujú jednotlivé ciele. Je veľmi zložitú dosahovať pozitívne hodnoty súčasne, keďže dosahovanie jedného cieľa neguje iný. Hodnoty sa sledujú v určitých obdobiach. Na obrázku ďalej vidíme polosi medzi stredom a vrcholmi, ktoré predstavujú expertne stanovené hodnoty parametrov a to nasledovne. Tempo ekonomického rastu $G=3,0\%$, bežný účet platobnej bilancie $B=0\%$, miera inflácie $P=2\%$, miera nezamestnanosti $U=5,5\%$. Tieto štyri základné parametre našej schémy sú vyjadrené v percentách a to znamená, že sa môžu porovnávať medzi jednotlivými krajinami. Po nanesení zistených údajov patriacich jednotlivým krajinám na poloosi sledujeme rôzne výsledky veľkosti štvoruholníkov. Namerané hodnoty umožňujú hodnotiť stupeň účinnosti hospodárskej politiky veľkosťou obsahu štvoruholníka. Čím je obsah väčší, tým je politika účinnejšia. Štát nemôže nikdy dosiahnuť priaznivý vývoj vo všetkých oblastiach súčasne. Ak hodnotíme ekonomickú výkonnosť a sledujeme hospodársky rast musíme súčasne sledovať vývoj ukazovateľov vnútornej a vonkajšej rovnováhy. Ak ekonomika vykazuje hospodársky rast ale zároveň sa prehlbujú vnútorné a vonkajšie ukazovatele rovnováhy, skôr či neskôr prídu na rad stabilizačné opatrenia, nakoľko takáto situácia je časovo obmedzená. Medzi ukazovatele vnútornej rovnováhy zaraďujeme mieru inflácie, mieru nezamestnanosti a saldo verejných rozpočtov. K ukazovateľom vonkajšej rovnováhy patrí saldo bežného účtu a v jeho rámci obchodnú bilanciu. Nesmieme ale zabudnúť, že pri vstupe nových členských štátov do Európskej Únie sa do popredia dostávajú otázky konvergencie. Konvergencia v zmysle približovania sa týchto krajín k úrovni EÚ. Základná verzia magického štvoruholníka dokáže vykonávať porovnanie iba orientačné. Je to z toho dôvodu, že nezohľadňuje rozdielne inštitucionálne parametre. Tu vznikla potreba vytvoriť rozšírenú verziu, ktorú ponúkli autori *Nachtigal V. Tomšík, V.* vo svojej publikácii *Konvergence zemí Střední a východní Evropy k Evropské Únii*.⁸ V tejto publikácii sa pohľad upriamuje na sledovanie konvergencie prostredníctvom dezagregácie magického štvoruholníka pri ekonomickom monitorovaní približovania sa kandidátskych krajín EÚ EÚ v zahraničí. Táto metóda má analytický prínos pre nositeľov hospodárskej politiky.

V nasledujúcej časti si rozoberieme makroekonomický štvoruholník podrobnejšie. Makroekonomický štvoruholník obsahuje spomínané štyri základné ciele hospodárskej politiky. Tieto ciele teda jednotlivé parametre môžeme považovať za reprezentantov s rozličných oblastí. „Parametre základných cieľov stabilizačnej hospodárskej politiky

⁸ Nachtigal – Tomšík (2002).

premietnuté do štvoruholníka považujeme za reprezentantov štyroch základných oblastí tejto politiky:

- Parameter G za reprezentanta oblasti ekonomickej dynamiky
- parameter B za reprezentanta oblasti vonkajšej rovnováhy národnej ekonomiky
- parameter P za reprezentanta oblasti cien, meny a menového kurzu
- parameter U za reprezentanta oblasti vnútornej rovnováhy a využitia domácich zdrojov⁹

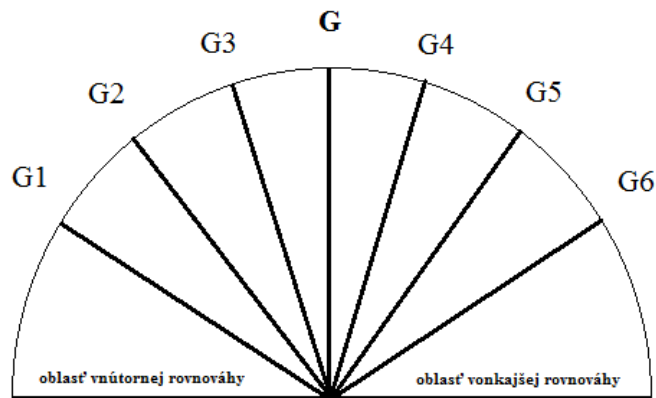
Jednotlivé oblasti makroekonomického štvoruholníka si môžeme rozdeliť na čiastkové charakteristiky, ktoré nám prehľadia pohľad do nich. Otázkou je výber vhodných charakteristík, počet a ich vypovedacia schopnosť. Podľa vzoru „Vincúr a kol.“ si rozšírime každý ukazovateľ o šesť ďalších parametrov. Táto koncepcia môže byť samozrejme modifikovaná, s použitím rozšírenia o iné charakteristiky. Parametre ležiace v hraničných miestach medzi jednotlivými oblasťami spolu súvisia, sú spoločné obom oblastiam a tým zabezpečujú plynulý prechod. Po tom ako sme rozšírili základnú formu makroekonomického štvoruholníka, dostávame rovnostranný obrazec s 24-mi vrcholmi. Graficky si znázorníme každú oblasť zvlášť a vymenujeme si pridané parametre. Ako som už spomínal, každá oblasť bude mať dva hraničné parametre, ktoré nám prepoja jednotlivé susediace oblasti.

1.3.1 Oblasť ekonomickej dynamiky

Oblasť ekonomickej dynamiky (Obrázok 1.3.1) obsahuje samozrejme základný parameter, ktorý je znázornený už v makroekonomickom štvoruholníku, a to tempo rastu reálneho HDP. Ďalej táto oblasť zahŕňa na jednej strane charakteristiky efektívnosti využívania výrobných faktorov, na druhej strane tempá rastu základných zložiek agregátneho dopytu. Jednotlivé parametre môžeme vidieť vypísané pod obrázkom. Parametre G1, G2, G3 patria do oblasti vnútornej rovnováhy a parametre G4, G5, G6 patria do oblasti vonkajšej rovnováhy, pričom G1 (efektívnosť hrubých investícií) a G6 (tempo rastu reálneho vývozu tovarov a služieb) prepájajú oblasť dynamiky so susednými časťami 24-uholníka.

⁹ Vincúr a kol. (2007), s. 64-65.

Obrázok 1.3.1: Oblasť ekonomickej dynamiky



Zdroj: Vincúr (2007)

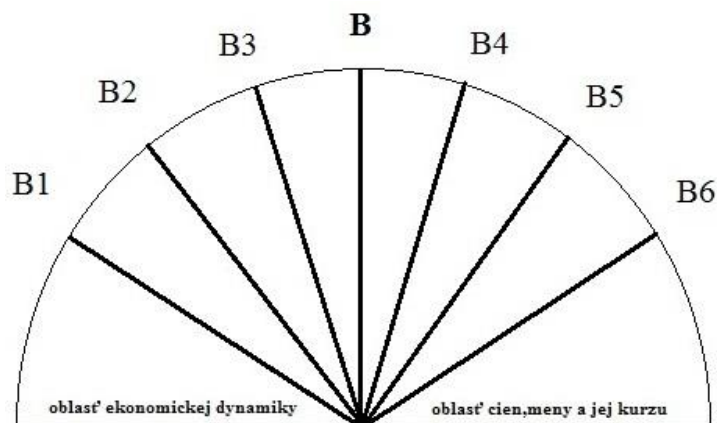
G1-efektívnosť hrubých investícií
 G2- tempo rastu produktivity práce
 G3- tempo rastu jednotlivých pracovných nákladov

G4-tempo rastu reálneho domáceho dopytu
 G5- tempo rastu reálnej tvorby hrubého fixného kapitálu
 G6- tempo rastu reálneho vývozu tovarov a služieb

1.3.2 Oblasť rovnováhy vonkajších ekonomických vzťahov

Táto oblasť zobrazuje parametre B1-B6 (Obrázok 1.3.2). Parameter B1 sme si už charakterizovali v oblasti ekonomickej dynamiky. Je to hraničný parameter ktorý je pre obe oblasti spoločný. Samozrejme tu máme aj parameter (B) ktorý predstavuje saldo bežného účtu platobnej bilancie na nominálnom HDP. Parametre B1, B2, B3 patria k ekonomickej dynamike a parametre B4, B5, B6 môžeme zaradiť do oblasti cien meny a jej kurzu. Parameter výmenné relácií zahraničnej výmeny tovarov a služieb patrí zároveň aj do oblasti cenovej, nakoľko ju s touto oblasťou prepája.

Obrázok 1.3.2: Oblasť rovnováhy vonkajších ekonomických vzťahov



Zdroj: Vincúr (2007)

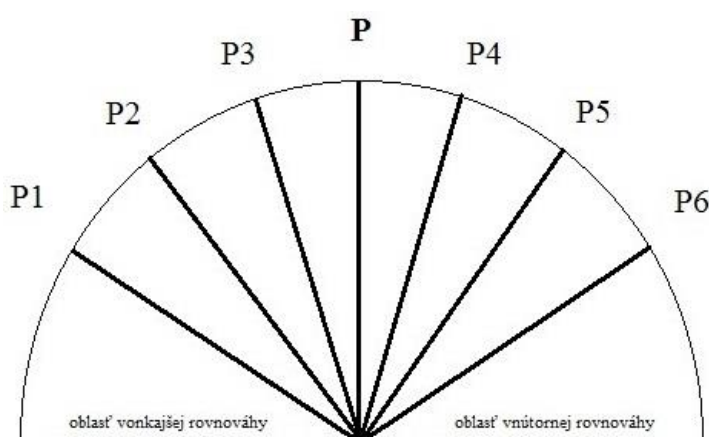
B1- tempo rastu reálneho vývozu tovarov
 B2-nominálne relácie: dovoz/vývoz
 B3- hrubý zahraničný dlh v % nominálneho vývozu tovarov a služieb

B4- miera otvorenosti ekonomiky
 B5- devízové rezervy v % nominálneho ročného dovozu tovarov a služieb
 B6 výmenné relácie zahraničnej výmeny tovarov a služieb

1.3.3 Oblasť cien meny a jej kurzu

Do tejto oblasti (Obrázok 1.3.3) patria okrem miery inflácie nasledovné parametre: výmenné relácie vývozu a dovozu tovarov a služieb, index komparatívnej cenovej úrovne, index reálneho efektívneho kurzu meny, zhodnotenie kurzu národnej meny k euru, monetizácia ekonomiky, čistý zahraničný dlh v % HDP. Posledný parameter je zároveň hraničný a teda je spoločný aj pre nasledujúcu oblasť, a to oblasť vnútornej rovnováhy a optimálneho využitia domácich zdrojov.

Obrázok 1.3.3: Oblasť cien meny a jej kurzu



Zdroj: Vincúr (2007)

P1- výmenná relácia vývozu a dovozu tovarov a služieb

P2- index komparatívnej cenovej úrovne

P-3 index reálneho efektívneho kurzu meny

P4- zhodnotenie kurzu národnej meny k euru

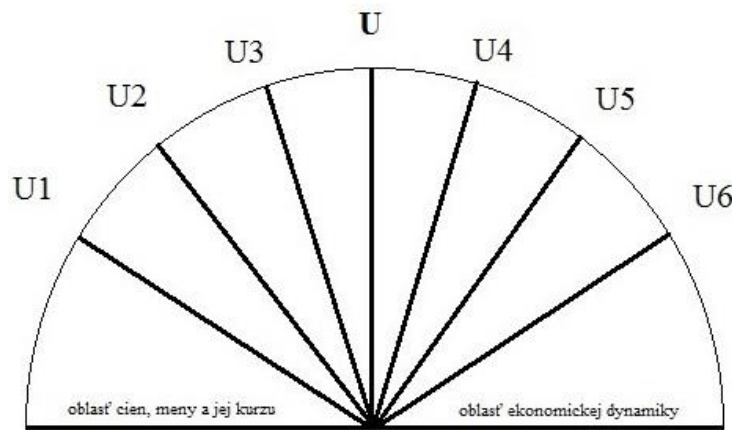
P5- monetizácia ekonomiky

P6- čistý zahraničný dlh v % HDP

1.3.4 Oblasť vnútornej rovnováhy a optimálneho využitia domácich zdrojov

Ako poslednú si rozoberieme oblasť vnútornej rovnováhy a optimálneho využitia domácich zdrojov (Obrázok 1.3.4). Základný komponent tejto oblasti je miera evidovanej nezamestnanosti. Ďalej obsahuje dva hraničné parametre, ktoré prepájajú susediace oblasti a to čistý zahraničný dlh v % HDP a efektívnosť hrubých investícií. Zvyšné komponenty sú podiel výdavkov štátneho rozpočtu na HD, podiel salda verejných rozpočtov na HDP, podiel verejného dlhu na HDP a rozdiel domácej ponuky a dopytu v % HDP.

Obrázok 1.3.4: Oblasť vnútornej rovnováhy a optimálneho využitia domácich zdrojov



Zdroj: Vincár (2007)

U1- čistý zahraničný dlh v % HDP

U2- podiel výdavkov štátneho rozpočtu na HD

U3- podiel salda verejných rozpočtov na HDP

U4- podiel verejného dlhu na HDP

U5- rozdiel domácej ponuky a dopytu v % HDP

U6- efektívnosť hrubých investícií

1.3.5 Ratingové hodnotenie

Medzi ďalší spôsob merania účinnosti hospodárskej politiky určite patrí medzinárodné ratingové hodnotenie štátu. Tento ukazovateľ odráža situáciu v krajine a teda aj hodnotí úspešnosť hospodárskej politiky. Rating slúži na hodnotenie schopnosti splácať svoje záväzky daného subjektu. Jeho hodnota je založená na pozorovaní a skúmaní politických, ekonomických a iných faktorov v danej krajine. Pôvodne mal rating slúžiť na hodnotenie dlhopisov konkrétnych firiem, neskôr sa využíval aj na hodnotenie štátov a miest. Základným subjektmi ratingového hodnotenia sú ratingové agentúry, ktorých hlavnou vlastnosťou musí byť objektivnosť, dôveryhodnosť a nezávislosť. Ratingové kritéria musia byť dopredu známe. Ratingové ohodnotenie má podobu známky, ktorá je vyjadrená pomocou písmenkovej symboliky. Začíname podľa abecedy a to nasledovne AAA, AA, A nižšie BBB, BB, B a pod. Rozšírenie v danej kategórii sa spresňuje pomocou znamienok +/- alebo číslíc 1,2,3 (napríklad BBB+,AAA- alebo B1, B2). Vo svete existuje niekoľko významných ratingových agentúr. Najznámejšími sú ale Standard & Poor's, Moody's Investor Service a IBCA.¹⁰

Úspešnosť hospodárskej politiky vyjadrujú aj iné ukazovatele a to napríklad nasledovné indexy:

¹⁰ Kliková a kol. (2006), s 126.

- index útrap (MI) - pri tomto indexy sa spočítavajú dva ukazovatele, ktoré sú súčasťou magického štvoruholníka a to, miera inflácie a miera nezamestnanosti
- index neoblúbenosti (UPI) – pri tomto ukazovateli sa jedná o rozdiel miery inflácie a trojnásobku tempa rastu HDP
- index stabilizácie (SPI) - spočíta sa miera inflácie a dvojnásobok miery nezamestnanosti

Vyhodnocovanie indexov je nasledovné: čím má index vyššiu hodnotu, tým je účinnosť hospodárskej politiky nižšia¹¹

¹¹ Kliková a kol. (2006), s 127.

2 CIEĽ PRÁCE

Hlavným cieľom práce bolo vyhodnotiť a porovnať účinnosť hospodárskej politiky Slovenskej a Českej republiky na základe vybraných makroekonomických indikátorov v sledovanom období v rokoch 2003 až 2012. Vzhľadom na rozsah práce som si vo svojej práci zvolil parametre vnútornej rovnováhy.

Mojím prvým cieľom a ťažiskom bakalárskej práce bola analýza vybraných ukazovateľov makroekonomického štvoruholníka pre obe krajiny. Pre svoju prácu som si zvolil parametre vnútornej rovnováhy a to konkrétne parameter G (oblasť ekonomickej dynamiky), ktorej jednotlivé komponenty sú hrubý domáci produkt, efektívnosť hrubých investícií, tempo rastu reálneho domáceho dopytu, tempo rastu produktivity práce, tempo rastu reálnej tvorby hrubého fixného kapitálu, tempo rastu jednotlivých pracovných nákladov a tempo rastu reálneho vývozu tovarov a služieb, pričom hlavný komponent je práve hrubý domáci produkt. Druhý parameter je U (oblasť vnútornej rovnováhy a optimálneho využitia domácich zdrojov), ktorého komponenty sú evidovaná miera nezamestnanosti, čistý zahraničný dlh v HDP, podiel verejného dlhu na HDP, podiel výdavkov štátneho rozpočtu na HDP, rozdiel domácej ponuky a dopytu v % HDP, podiel salda verejných rozpočtov na HDP a efektívnosť hrubých investícií, pričom hlavný komponent predstavuje evidovanú mieru nezamestnanosti.

Ďalším cieľom bolo na základe analýz parametrov vnútornej rovnováhy porovnať a následne vyhodnotiť vývoj daných parametrov pre Slovenskú a Českú republiku v sledovanom období.

V neposlednom rade tiež poukázať na analýzu ratingového hodnotenia krajín v sledovanom období na základe hodnotenia 3 najznámejších ratingových agentúr (Moody's, Standard & Poor, Fitch) a následne vzájomne porovnať vývoj ratingových známk.

Veľmi dôležitým prvkom práce bolo skúmanie vplyvu globálnej hospodárskej krízy, ktorá od roku 2009 negatívne ovplyvnila ekonomiku resp. vybrané makroekonomické ukazovatele oboch krajín.

3 METODIKA PRÁCE A METÓDY SKÚMANIA

Na začiatku písania záverečnej práce som si stanovil obsahovú štruktúru práce a samotný cieľ práce. Po stanovení cieľa a obsahovej štruktúry som začal s vyhľadávaním potrebnej literatúry a ďalších informácií k danej problematike.

Pre realizáciu záverečnej práce som použil dostupné štatistické údaje zo Štatistického úradu Slovenskej republiky, Štatistického úradu Českej republiky, Národnej banky Slovenska, Českej národnej banky, Ministerstva financií SR a ČR, Ministerstva práce sociálnych vecí a rodiny SR, Ministerstva práce a sociálnych vecí ČR, Štatistického úradu Európskeho spoločenstva, ako aj údaje z zahraničných a domácich publikácií a vedecko-odborných článkov.

Moja práca je rozdelená do dvoch hlavných častí a to na teoretickú a praktickú časť. V teoretickej časti sa zaoberám teoretickým vymedzením hospodárskej politiky, predmetom a jej cieľmi. V tejto časti sa ďalej venujem teoretickému vymedzeniu účinnosti hospodárskej politiky pomocou makroekonomického štvoruholníka, ratingového hodnotenia a iných indikátorov. V praktickej časti skúmam ekonomiku Slovenskej a Českej republiky a následne porovnávam vybrané ukazovatele účinnosti hospodárskej politiky v sledovanom období. V mojej práci som sa zamerlal najmä na ratingové hodnotenie, na dve oblasti makroekonomického štvoruholníka, z ktorého konkrétne na oblasť ekonomickej dynamiky (G) a oblasť vnútornej rovnováhy a optimálneho využitia domácich zdrojov (U).

Pri analýze mnou vybraných ukazovateľov som vychádzal zo všeobecne platných ekonomických zákonov. Oblasť ekonomickej dynamiky (parameter G) som analyzoval pomocou základného ukazovateľa tejto oblasti, teda hrubého domáceho produktu a čiastkových ukazovateľov. Rovnaký postup som uplatnil pri analýze oblasti vnútornej rovnováhy a optimálneho využitia domácich zdrojov (parameter U), kde hlavný komponent predstavuje evidovanú mieru nezamestnanosti. Pomocou čiastkových ukazovateľov som podrobnejšie analyzoval štruktúru daných parametrov. Pri analýze ratingového hodnotenia som vychádzal zo záverov renomovaných ratingových agentúr.

Moja práca je taktiež dopĺňaná o výstupy metód popisnej štatistiky o grafy a tabuľky. Pri skúmaní makroekonomických indikátorov som používal všeobecne známe metódy výpočtov ale aj vlastné výpočty. V práci som použil metódy analýzy, syntézy, dedukcie a porovnania získaných poznatkov. Pomocou analýzy sa dostávam do vnútra

skúmaného javu ako aj do vzťahov medzi jednotlivými časťami javu. Syntézou sa následne vraciam k východiskovému stavu sledovaného javu. Pomocou porovnávania som sa zameral na spoločné ako aj rozdielne prvky vybraných javov. Na základe výsledkov porovnávania hodnotím jednotlivé makroekonomické ukazovatele, hľadám príčiny ich rôzneho vývoja, pričom sledujem vývojový trend.

4 VÝSLEDKY PRÁCE

Vo svojej práci budem porovnávať Slovenskú a Českú republiku v sledovanom období medzi rokmi 2003 až 2012 pomocou dvoch parametrov makroekonomického štvoruholníka a pomocou ratingového hodnotenia vybraných ratingových agentúr. Už z histórie vieme, že tieto krajiny majú k sebe veľmi blízko, kedy v minulom storočí tvorili spolu jednu republiku. Dôležitý zlom nastal pri rozdelení Československa v roku 1993. Od tejto chvíle sa obe krajiny vydali svojou cestou samostatnosti a transformácie. V tejto kapitole sa venujem vývoju ekonomiky Slovenskej a Českej republiky metódou hodnotenia účinnosti hospodárskej politiky pomocou makroekonomického 24-uholníka. Vláda a jej kroky majú výrazný vplyv na ekonomické prostredie, ktoré ovplyvňuje jednotlivé ukazovatele. Z dôvodu širokého množstva ukazovateľov som sa v mojej práci zamerlal na dve konkrétne oblasti makroekonomického štvoruholníka a to konkrétne oblasti ekonomickej dynamiky a oblasť vnútornej rovnováhy a optimálneho využitia domácich zdrojov (oblasť G,U). Vďaka vybraným ukazovateľom sa pokúsim porovnať Slovenskú a Českú republiku v sledovanom období. Nakoľko vláda výrazne ovplyvňuje ekonomické prostredie a ekonomický vývoj, stručne si uvedieme postoje a kroky vlády, ktoré formovali makroekonomický rámec.

4.1 Vývoj makroekonomického prostredia SR

V roku 2002 nastupuje druhá vláda Mikuláša Dzurindu, ktorá pokračovala v dodržiavaní svojich hodnôt a orientácii hospodárskej politiky liberálneho a neoinštitucionálneho zamerania. V tomto období si vláda dala za prioritu dala zahraničnopolitickú oblasť, konkrétne vstup do medzinárodných organizácií ako NATO a EÚ. V rokoch 2002-2006 sa v ekonomickej oblasti hospodárska politika venovala predovšetkým pokračovaniu aplikácií reforiem (v oblasti daní, školstva, zdravotníctva, podnikateľského prostredia, verejnej správy) s cieľom trvalo udržateľného rastu životnej úrovne obyvateľov. Medzi najvýznamnejšie reformy patrila daňová reforma, ktorá zjednotila daň FO A PO na úroveň 19%, zjednotila DPH na 19% a odstránila väčšinu výnimiek. Zámer bol presun zdaňovania výroby na zdaňovanie spotreby.¹² Vytvorilo sa konkurenčné prostredie v sieťových odvetviach vďaka liberalizácii, prebehla dôchodková reforma, čiastočne reforma v zdravotníctve. Dôležitým krokom bolo zlepšenie podmienok

¹² Mikloš (2005).

na vstup zahraničného kapitálu(vďaka daňovej reforme a nízky nákladom na pracovnú silu , čo malo za následok príchod zahraničných investorov. Nakoľko si SR dala za cieľ vstup do EÚ a EMÚ (vyhlásený v roku 2003), politické rozhodnutia boli spojené aj s určitými záväzkami a to s maastrichtskými kritériami v oblasti cenovej stability, kurzu, úrokových mier a verejných financií. Nesmieme zabudnúť na externé prostredie, ktoré má výrazný vplyv na Slovenskú ekonomiku, ktorej miera otvorenosti je vysoká. V roku 2000 praskla tzv. dot-com bublina, ktorá mala vplyv aj na Slovenskú republiku v sledovanom období. Ako to už býva pri cyklickom vývoji ekonomiky prichádza oživenie a roky kedy ekonomika stabilne rastie. Tento rast bol založený na základe vlastných síl krajiny.

Zásadná zmena (podľa môjho názoru zmena k horšiemu) prichádza v roku 2006, kedy na čelo vlády nastupuje nová vládna garnitúra u ktorej sa objavuje iné ideové myslenie, ktoré spočívalo v inom chápaní úlohy štátu v ekonomike. Objavuje sa nové slovné spojenie ako sociálny štát. Samozrejme je tu kritika ekonomických reforiem minulej vlády, vzhľadom na ich sociálne dopady. Nakoľko nová garnitúra prevzala záväzky, boli jej možnosti na zásahy do parametrov ekonomiky limitované. Spomenieme si niekoľko zmien, ktoré sa udiali a to nasledovné: niektoré zmeny v daňovom systéme(úprava odpočítateľnej položky), boli zastavené alebo prehodnotené niektoré privatizačné projekty, zníženie DPH na niektoré druhy liekov a zdravotníckych pomôcok, zvýšili sa platby štátu do zdravotných poisťovní. Neoddeliteľnou súčasťou rétoriky tejto garnitúry sa stalo neustále spochybnenie druhého piliera dôchodkového zabezpečenia, ktoré je motivované presmerovaním platieb do prvého priebežného piliera. Neoddeliteľnou súčasťou tohto obdobia je finančná kríza (neskôr dlhová), ktorá vypukla na konci roku 2008 a ktorá podľa môjho názoru zďaleka nepovedala posledné slovo. Po recesii v roku 2009 sa Slovenská republika vracia k pozitívnemu výsledku tempa HDP, ktorého rýchlosť však spomaľuje. V roku 2010 sa dostala k moci pravicová koalícia zložená zo politických strán KDĽ, OĽaNO, SaS, SDKÚ a Most-Híd. Opäť dochádza k zmene smerovaniu hospodárskej politiky a odklon od „sociálnej demokracie.“ Hlavnou prioritou bolo ozdravenie verejných financií. Koaličná spolupráce však netrvala dlho, skončila sa predčasne, keď politici nenašli zhodu v otázke o Eurovare. V nasledujúcich predčasných voľbách sa opäť dostáva k moci Smer-SD, kedy dosahuje nadpolovičnú väčšinu v parlamente.

4.2 Makroekonomický vývoj v ČR

Vývoj v České Republice mal podobné črty ako v Slovenskej republike. Dochádza k vytváraniu prostredia konkurencie schopnej trhovej ekonomiky. Hlavá prioritá na začiatku sledovaného obdobia bolo začlenenie Českej republiky do Európskej Únie. To bolo spojené so záväzkami, ktoré musela krajina splniť (maastrichtské kritéria). Táto prioritá bola naplnená 1. mája 2004, kedy sa súčasne začlenilo do Európskej Únie 10 štátov (medzi nimi aj Slovenská Republika). Medzitým podobne ako u nás prebiehala rozsiahla privatizácia (od začiatku transformačného procesu). Česká Republika bola hodnotená ako jedna z najvyspejších krajín spomedzi transformujúcich krajín a preto boli jej vyhliadky prevažne priaznivé. Nesmieme však zabudnúť, že aj ostatným novo prijatým krajinám sa vstupom otvorili nové možnosti rastu. Medzitým prebiehal proces pokračujúcej transformácie, vyznačenej rozsiahlou privatizáciou, ktorú môžeme považovať za ukončenú v roku 2005, kedy ukončuje svoju činnosť fond národného majetku. V roku 2006 preberá politickú taktovku ODS, ktorá mala však veľký problém zostaviť vládu. V tom istom roku ratingová agentúra Moody's ohodnotila Českú Republiku známkou A1, čo predstavovalo druhý najlepší rating po Slovinsku spomedzi transformujúcich krajín. Paradox je, že práve teraz sa situácia v Slovinsku zhoršuje a objavujú sa správy o finančnej pomoci od EÚ, nakoľko výnosy dlhopisov tejto krajiny rastú a teda financovanie sa stáva stále drahšie.

Rok 2006 a 2007 bol charakteristický vysokým rastom HDP podobne ako na Slovensku. Nasledoval začiatok finančnej krízy v roku 2008, ktorá prerástla v Európe na tzv. dlhovú krízu. Prejavila sa znížením výkonnosti ekonomiky (pokles HDP), zvyšovaním nezamestnanosti a rastom zadlženosti štátu. Po tom ako sa prejavila kríza naplno, dochádza k miernemu oživeniu ekonomiky, ktorá však nedosahuje predkrízové hodnoty.¹³

¹³ Filip (2007).

4.3 Oblasť ekonomickej dynamiky

„Táto oblasť charakterizuje efektívnosť využitia výrobných faktorov použitých na produkciu tovarov a služieb v ekonomike, ktoré boli zapojené pri vytváraní hrubého domáceho produktu.“¹⁴ Hlavným parametrom v oblasti ekonomickej dynamiky je tempo rastu HDP, ktoré vyjadruje rast ekonomickej sily krajiny. Ďalšie parametre G1...G6 sme už teoreticky opísali v kapitole 1.3.1. V nasledujúcich dvoch tabuľkách uvádzam hodnoty jednotlivých parametrov za obdobie 2003-2012 za Slovenskú a Českú republiku.

Tabuľka 4.3.1 Hodnoty parametrov oblasti G pre Slovenskú republiku

Slovenská republika	2003	2004	2005	2006	2007	2008	2009	2010	2011	2012
G1 efektívnosť hrubých investícií	18,2	19,3	22,7	27,7	34,7	20,8	-23,5	18,6	12,5	8,4
G2 tempo rastu produktivity práce %	3,0	4,8	4,5	4,3	7,9	2,4	-2,7	7,1	1,7	3,0
G3 tempo rastu ULC	-1,2	-3,0	1,5	-1,2	-0,6	1,5	7,0	-1,4	-2,0	-1,3
G tempo rastu HDP	4,8	5,1	6,7	8,3	10,5	5,8	-4,9	4,4	3,2	2,0
G4 tempo rastu real. Domáceho dopytu	-0,5	5,7	8,6	6,5	6,3	5,7	-7,7	3,9	1,4	-3,1
G5 tempo rastu real tvorby FK	-2,7	4,8	17,5	9,3	9,1	1,0	-19,7	6,5	14,2	-3,7
G6 tempo rastu real vývozu	15,9	7,4	10,0	21,0	14,3	3,1	-16,3	16,0	12,7	8,6

Zdroj: Eurostat, ŠÚ SR, NBS, vlastné výpočty

Tabuľka 4.3.2 Hodnoty parametrov oblasti G pre Českú republiku

Česká republika	2003	2004	2005	2006	2007	2008	2009	2010	2011	2012
G1 efektívnosť hrubých investícií	12,6	16	22,3	23,7	18,3	10,0	-16,9	8,8	6,9	-4,9
G2 tempo rastu produktivity práce %	4,6	5,1	4,6	5,6	3,5	0,8	-2,8	3,5	1,6	1,5
G3 tempo rastu ULC	2,2	-1,0	-0,4	-0,1	-0,7	1,5	-0,1	1,4	1,9	2,2
G tempo rastu HDP	3,8	4,7	6,8	7,0	5,7	3,1	-4,5	2,5	1,9	-1,3
G4 tempo rastu real. Domáceho dopytu	3,8	2,7	3,1	4,9	6,6	2,2	-5,4	2,2	-0,1	-2,9
G5 tempo rastu real tvorby FK	0,6	5,0	6,0	5,8	13,2	4,1	-11,0	1,0	-0,7	-1,7
G6 tempo rastu real vývozu	7,6	13,6	11,6	13,8	11,2	4,0	-10,9	15,5	9,4	3,8

Zdroj: Eurostat, ČSÚ, ČNB, vlastné výpočty

¹⁴ Nežinský (2009).

Od začiatku sledovaného obdobia sledujeme v SR a ČR medziročné zvyšovanie tempa ekonomického rastu od hodnoty 4,8% v roku 2003, respektíve od 3,8%, spôsobené oživením ekonomiky po prasknutí dot.com.¹⁵ bubliny. V rokoch 2000 až 2008 bola slovenská ekonomika najrýchlejšie rastúcou ekonomikou v rámci EÚ a OECD. Najväčší rast ekonomika Slovenskej republiky zažila v rokoch 2006-2007, kedy tempo ekonomického rastu dosiahlo hodnoty 8,3 % resp. 10,5 %. K tomuto rastu prispelo veľa faktorov ako napríklad účasť zahraničného kapitálu, ktorá pôsobila proexportne, zvýšila sa produktivita práce v podnikoch vlastnených zahraničným kapitálom, zvýšila sa efektívnosť výroby a kvalita výrobkov, zlepšila sa podniková organizácia.¹⁶ To je vynikajúci výsledok v porovnaní s Českou republikou, ktorej ekonomický rast začal strácať od roku 2006, kedy dosiahol vrchol 7,0 %. Vo všeobecnosti platí, že menej vyspelé krajiny môžu dosahovať vyšší ekonomický rast ako rozvinuté krajiny z dôvodu nevyužitých rezerv. Musí byť však splnená podmienka fungujúcej trhovej ekonomiky.¹⁷ Ďalší rast bol však zabrzdení začínajúcou hospodárskou krízou, ktorá vypukla na konci roku 2008. V roku 2008 sa to prejavilo poklesom ekonomického rastu oboch krajín, pričom v roku 2009 prichádza recesia, kedy ekonomika SR prepadla o 4,9 % respektíve 4,5 % HDP medziročne v Českej republike. K ekonomickému rastu SR stabilne prispieval domáci dopyt. Výnimkou boli roky 2003 a 2009. V roku 2003 to bol spôsobené poklesom investičného dopytu. V roku 2009 pri nástupe krízy sa situácia zopakovala a domáci dopyt klesol o 7,7 %. Podobná situácia nastala aj v ČR začiatkom krízového obdobia kedy domáci dopyt klesol na 2,2 % v roku 2008 a následne dosiahol zápornú hodnotu na úrovni -5,4 % v roku 2009.

Najväčší podiel na tvorbe hrubého domáceho produktu má konečná spotreba, ktorá sa skladá zo súkromnej spotreby domácností a vládnej spotreby. Rozdiel vo vývoji spotreby domácností a vlády SR a ČR vidíme na grafe 4.4.6. Percentuálny podiel spotreby domácností v Slovenskej republike sa pohyboval na úrovniach okolo 55% HDP a podiel vládnych výdavkov (výdavky verejnej správy) bol na úrovni okolo 17%. Z toho vyplýva, že podiel domácej spotreby je v porovnaní s vyspelými štátmi nižší ale naopak vládne výdavky sú porovnateľné, samozrejme vzhľadom na HDP. V Českej republike sledujeme

¹⁵ Tzv. dot.com bublina predstavovala situáciu na akciovom trhu kedy, index NASDAQ IXIC bol veľmi nadhodnotený a pohyboval sa na úrovni 5000 bodov, pričom po prasknutí bubliny dosiahol hodnotu 1500 bodov

¹⁶ Hošková (2001).

¹⁷Gonda a kol. (2002)

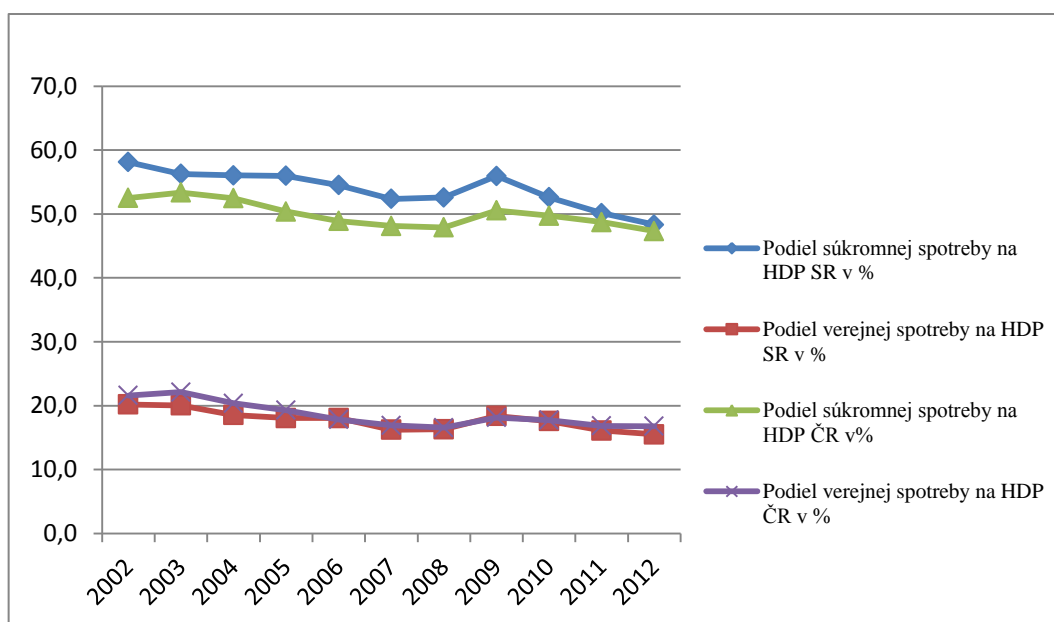
podobný vývoj konečnej spotreby domácností (priemer na úrovni 50%) a vlády, pričom graf vládnej spotreby má takmer identický vývoj u oboch krajín.¹⁸

Tabuľka 4.3.3 Porovnanie súkromnej a vládnej spotreby na HDP

	2002	2003	2004	2005	2006	2007	2008	2009	2010	2011	2012
Podiel súkromnej spotreby na HDP SR	58,1	56,3	56,0	56,0	54,5	52,4	52,6	55,9	52,6	50,1	48,3
Podiel verejnej spotreby na HDP SR	20,2	20,1	18,5	18,1	18,1	16,2	16,3	18,4	17,6	16,1	15,5
Podiel súkromnej spotreby na HDP ČR	52,5	53,4	52,5	50,4	48,9	48,1	47,9	50,6	49,7	48,7	47,3
Podiel verejnej spotreby na HDP ČR	21,6	22,1	20,4	19,3	17,8	16,9	16,6	18,1	17,8	16,8	16,8

Zdroj: Eurostat, vlastné výpočty

Graf 4.3.4 Podiel súkromnej a verejnej spotreby na HDP v %



Zdroj: Eurostat, vlastné spracovanie

Na nasledujúcom grafe 4.3.5 vidíme porovnanie ekonomického rastu SR, ČR a priemeru EÚ 27. Od začiatku sledovaného obdobia SR aj ČR kráčali vedľa seba, no od roku 2006 začala česká ekonomika strácať, čo sa prejavilo v prehĺbení rozdielu v ekonomickom raste. SR s výnimkou jedného roka dokázala rásť rýchlejšie ako jej západný sused. Ak porovnáваме obe krajiny s priemerom EÚ 27 musíme konštatovať, že dosahovaný ekonomický rast je nad priemerom. Slovenská republika sa teda vymyká priemeru po celú dobu sledovaného obdobia. Paradoxne najväčšie priblíženie k priemeru EÚ 27 bolo v roku 2009 teda v čase recesie, ktorá silno zasiahla slovenské hospodárstvo.

¹⁸ Pre porovnanie v rovnakom období dosahovala spotreba domácností v Taliansku 59-60%, Francúzsku 56-57% a v Nemecku 56-60%. Výdavky na konečnú spotrebu vlády predstavovali v Taliansku 18-20% vo Francúzsku 23-24% a v Nemecku 18-19%. (Eurostat)

Prepad bol spôsobený poklesom domáceho a zahraničného dopytu. Zníženie domáceho dopytu bolo spôsobené poklesom kapitálových výdavkov. Pokles domáceho dopytu bol kompenzovaný nárastom spotreby vlády na úrovni 6,1%.¹⁹ Spomalenie konečnej spotreby domácností bolo spôsobené negatívnym vývojom na trhu práce, kde klesala zamestnanosť a spomalil sa rast miezd. Tvorba hrubého kapitálu prudko klesla, nakoľko podniky vykazovali menšiu ziskovosť a zároveň mali sťažené podmienky prístupu k úverom zo strany bánk. Situácia v Českej republike bola veľmi podobná, kde k poklesu ekonomiky prispelo najmä zastavenie investícií a zbavovanie sa nadbytočných zásob. V roku 2010 prichádza oživenie hospodárskeho rastu SR aj ČR. Rok 2010 bol na Slovensku poznačený konsolidáciou verejných financií, ktorá z krátkodobého hľadiska pôsobila negatívne na hospodársky rast (zníženie vládnych výdavkov), no z dlhodobého hľadiska znížila riziká destabilizácie ekonomiky a celkovo prispela k vyššej kvalite ekonomického rastu v budúcnosti. Môžeme konštatovať, že do roku 2008 Česká a Slovenská republika dosahovala nadpriemerné hodnoty ekonomického rastu, avšak od roku 2009 až po koniec pozorovaného obdobia sa už ČR na rozdiel od SR nedokáže vymaniť z priemeru ako v čase pred krízou. V roku 2012 dokonca ČR zaznamenala opäť recesiu. Aj tu, teda v roku 2012 vidíme výraznú odlišnosť, keďže ekonomika SR dokázala rásť.

Graf 4.3.5 Porovnanie tempa rastu HDP SR, ČR, EÚ27 v %



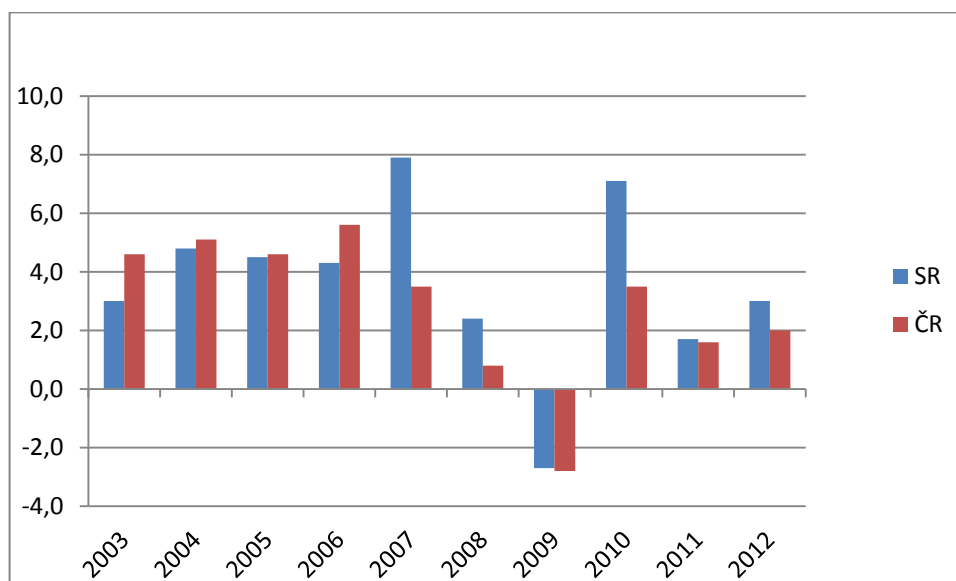
Zdroj: Eurostat, vlastné spracovanie

¹⁹ Výdavky vlády sa negatívne prejavili na prehĺbení deficitu verejnej správy. Vláda s cieľom stimulovať hospodársky rast schválila 61 protikrizových opatrení, ktorými chcela stimulovať dopyt (šrotovné, zatepľovanie, výstavba diaľnic prostredníctvom PPP projektov), zachovanie zamestnanosti (opatrenia aktívnej politiky trhu práce, sociálne podniky), zlepšenie podnikateľského prostredia (zvýšenie zamestnaneckej prémie, zvýšenie nezdaniteľného minima), ochrana subjektov finančného prostredníctvom neobmedzeného ručenia za vklady v bankách. (MZV. 2009. Opatrenia vlády SR proti dôsledkom finančnej a hospodárskej krízy)

Efektívnosť hrubých investícií (parameter G1) sme určili ako podiel prírastku reálneho HDP a tvorby hrubého fixného kapitálu z predchádzajúceho roku. Tento ukazovateľ stabilne rástol z úrovne 18,7% resp. 12,6% v roku 2003. Slovenská republika zaznamenala vrchol v roku 2007 kedy bola dosiahnutá hodnota 34,7%. ČR zaznamenala najvyššiu hodnotu v roku 2006 na úrovni 23,7%. Priaznivý vývoj bol spôsobený veľkými investíciami zahraničného kapitálu. Ďalší vývoj bol ovplyvnený začiatkom krízy kedy efektívnosť hrubých investícií v roku 2009 zaznamenala zápornú hodnotu u oboch krajín, Po roku 2009 prichádza oživenie, ktoré však zďaleka nedosahuje predkrízové hodnoty, dokonca v roku 2012 v ČR dochádza k poklesu.

Produktivitu práce (parameter G2) sme určili ako podiel reálneho HDP a počtu pracujúcich v ekonomike. Produktivita práce sa zvyšuje v dôsledku dokonalejších technológií, vyššou pracovnou zručnosťou alebo prehlbovaním kapitálu. Tempo rastu produktivity práce v ČR a SR sa od začiatku sledovaného obdobia pohybuje na podobných úrovniach, pričom v rokoch 2003 až 2006 vyššie tempo rastu dosahuje ČR (maximálna hodnota z roku 2006 na úrovni 5,6 %). Po roku 2006 sa situácia obracia v prospech SR. Najvyššiu hodnotu tempa rastu produktivity práce dosahuje SR v roku 2007 a to na úrovni 7,1%. Tento vysoký nárast bol spôsobený rekordným ekonomickým rastom. Od roku 2007 si SR udržiava vedenie. Záporné hodnoty boli zaznamenané u oboch krajín iba v roku 2009, nakoľko bol zaznamenaný väčší prepád HDP ako zníženie počtu pracujúcich. Prudký výkyv zažila SR v roku 2006 kedy sa zvýšil počet pracujúcich o 3,8 % a silný rast HDP na úrovni 8,3 % sa premietol do zvýšenia produktivity práce iba 4,3 %. Opačná situácia nastala v roku 2010 kedy sa produktivita práce zvýšila viac ako reálny HDP. To bolo spôsobené väčším rastom HDP vzhľadom k nárastu počtu pracovníkov. Rovnaká situácia nastala aj v Českej republike v roku 2010. Medzi tempom ekonomického rastu a rastu produktivity práce môžeme vidieť určitú koreláciu, kedy tempo rastu ovplyvňuje produktivitu práce, čo je logické, pretože zvýšenie výstupu v podobe hodnoty HDP pozitívne ovplyvní aj produktivitu a naopak. Samozrejme je to značne ovplyvnené celkovým počtom pracujúcich v ekonomike.

Graf 4.3.5 Tempo rast produktivity práce v %



Zdroj: Eurostat, ŠÚ SR, ČSÚ, vlastné spracovanie

Ukazovateľ G3 ULC (jednotkové náklady práce) sa považuje za „jeden z vrcholových indikátorov ekonomiky, a ako taký je pomerne často využívaný (najmä zahraničnými inštitúciami) pri hodnotení hospodárskeho vývoja jednotlivých krajín resp. za skupinu krajín (eurozóna, E25, E15 a pod). Tento indikátor dáva do súvislosti súhrnný produkčný výkon ekonomiky (HDP), produktivitu práce, mzdové a ďalšie náklady spojené s pracovnou silou (všetko v metodike ESA95) a cenový vývoj, čím sprostredkováva súhrnný pohľad na kvalitu hospodárskeho rastu“²⁰ Na výpočet tohto ukazovateľa sa používajú 3 spôsoby:

- nominálne úplné náklady práce na zamestnanca/ nominálna PP (NULC)
- nominálne úplné náklady práce na zamestnanca/ reálna PP
- reálne úplné náklady na zamestnanca / reálna PP (RULC)

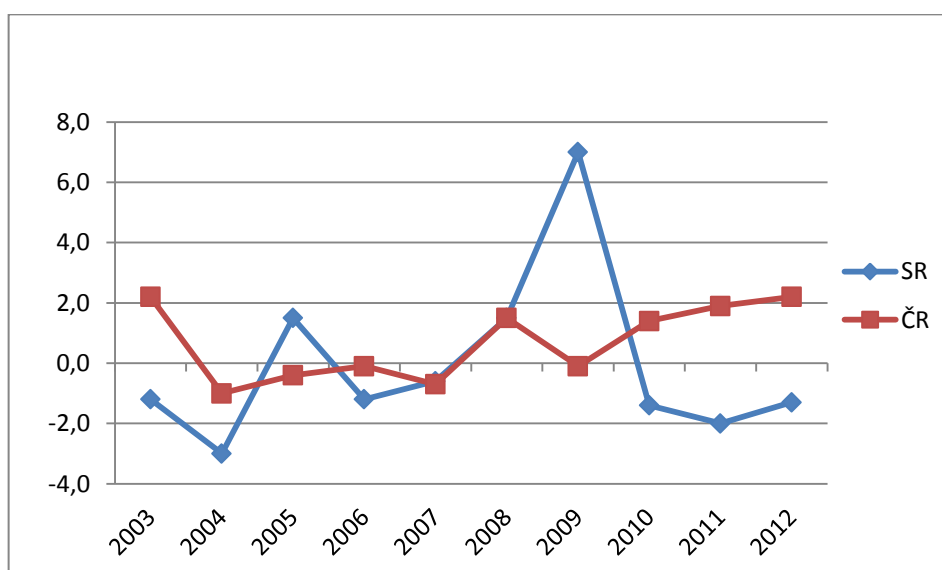
Čitateľ charakterizujeme ako podiel všetkých odmien v peňažnej a nepeňažnej podobe, ktoré vypláva zamestnávateľ zamestnancovi za prácu v sledovanom období a počtu zamestnancov²¹. Menovateľ predstavuje PP na výpočet ktorej potrebujeme poznať celkovú zamestnanosť (zahŕňa všetky osoby, zamestnancov aj samozamestnávateľov) a HDP.

²⁰ Lipská – Vlnková – Macková (2005)

²¹ Osoby ktoré pracujú pre určitú inštitucionálnu jednotku na základe zmluvy alebo inej dohody.

V našom prípade počítame parameter G3 tretím spôsobom. Pokles parametra predstavuje rastúcu konkurencieschopnosť pri relatívne nízkej cene práce. Slovenská republika zažila skokovité obdobie od roku 2008, kedy hodnota RULC prudko narástla, no veľmi rýchlo sa dokázala vrátiť na pôvodné úrovne. Hodnota tempa rastu RULC Českej republiky sa pohybuje v intervale -2,5 až 2,0%, pričom tu vývoj nezaznamenal také prudké výkyvy.

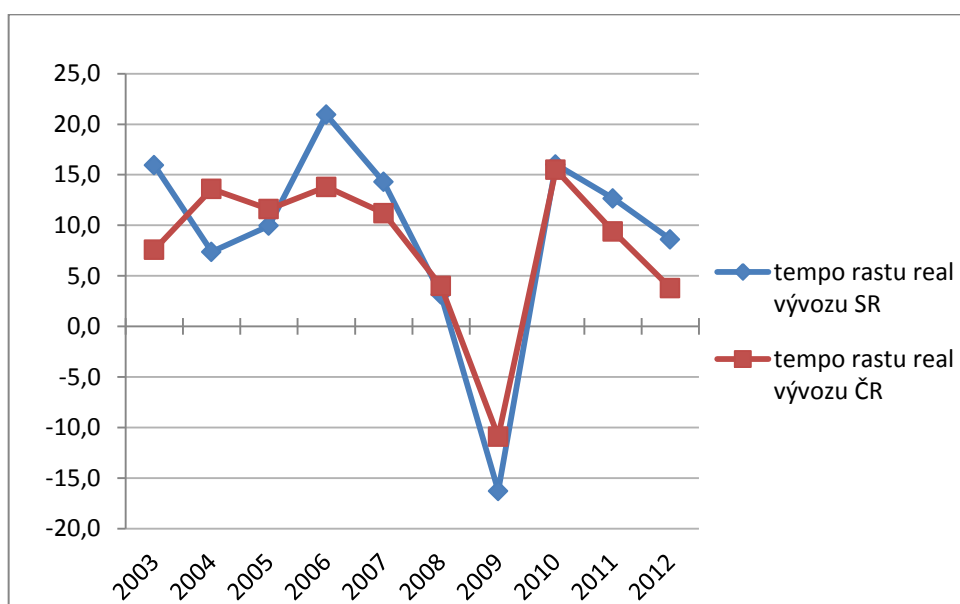
Graf 4.3.6 Tempo rastu reálnych ULC v %



Zdroj: Eurostat, vlastné spracovanie

Parameter G6 resp. tempo rastu reálneho vývozu určíme ako podiel reálneho vývozu v období t a $t-1$. Na grafe 4.3.7 porovnávame tempo rastu reálneho vývozu. Charakteristickou črtou tohto grafu je podobný vývoj u oboch krajín. Obe krajiny sa vyznačujú vysokou mierou otvorenosti a sú orientované na export. Hlavným partnerom oboch krajín z hľadiska exportu je Európska Únia. V období oživenia ekonomiky od roku 2002 rástlo aj tempo reálneho vývozu oboch krajín a vrcholné úrovne zaznamenala SR v roku 2007 na úrovni 14,3%. ČR dosiahla svoj vrchol už v roku 2006 na úrovni 13,8%. Od konca roku 2008 došlo k výraznému poklesu reálneho vývozu, čo bol následok nepriaznivej situácie v európskych krajinách, v ktorých došlo k prepadu ekonomickej výkonnosti, čo sa muselo samozrejme prejaviť. Vzhľadom na otvorenosť oboch ekonomík a neschopnosť nahradiť výpadok exportu domácim dopytom bude ďalší vývoj ovplyvnený vývojom svetového hospodárstva.

Graf 4.3.7 Tempo rastu reálneho vývozu v %



Zdroj: Eurostat, vlastné spracovanie

4.4 Oblasť vnútornej rovnováhy a optimálneho využitia domácich zdrojov

Druhou oblasťou, ktorú som si do svojej práce vybral je oblasť vnútornej rovnováhy a optimálneho využitia domácich zdrojov. Táto oblasť z celkového pohľadu uzatvára 24-uholník a je charakterizovaná prevažne fiškálnymi ukazovateľmi. Základným parametrom je však U, ktorý predstavuje využitie resp. nevyužitie domácej ponuky pracovnej sily, ktoré kvantifikujeme ako mieru nezamestnanosti. Dole uvádzam tabuľky pre túto oblasť za Slovenskú a Českú republiku (obdobie 2003-2012).

Tabuľka 4.4.1 Hodnoty parametrov oblasti U pre Slovenskú republiku

Slovenská republika	2003	2004	2005	2006	2007	2008	2009	2010	2011	2012
U1 čistý zahraničný dlh v HDP	-2,5	0,9	4,0	9,6	9,7	13,2	22,2	21,2	21,7	
U2 podiel výdavkov ŠR na HDP v %	25,5	24,6	21,1	21,1	18,7	18,6	23,7	23,2	22,4	
U3 saldo ver. Rozpočtov v % HDP	-2,8	-2,4	-2,8	-3,2	-1,8	-2,1	-8,0	-7,7	-5,1	-4,3
U miera nezamestnanosti v %	15,6	13,1	11,4	9,4	8	8,4	12,6	14	14,5	14,6
U4 podiel verejného dlhu na HDP %	42,4	41,5	34,2	30,5	29,6	27,9	35,6	41,0	43,3	52,1
U5 rozdiel dom. S a D v % HDP	-0,8	-1,6	-3,5	-1,4	3,0	3,0	5,2	6,5	9,2	14,8
U6 efektívnosť hrubých investícií	18,2	19,3	22,7	27,7	34,7	20,8	-23,5	18,6	12,5	8,4

Zdroj: ŠÚ SR, Eurostat, NBS, ÚPSVaR, vlastné výpočty

Tabuľka 4.4.2 Hodnoty parametrov oblasti U pre Českú republiku

Česká republika	2003	2004	2005	2006	2007	2008	2009	2010	2011	2012
U1 Čistý zahraničný dlh v HDP			-14,6	-9,9	-7,3	-3,9	-1,3	0,1	0,9	
U2 podiel výdavkov ŠR na HDP v %	25,5	24,6	21,1	21,1	18,7	18,6	23,7	23,2	22,4	
U3 saldo ver. Rozpočtov v % HDP	-2,8	-2,4	-2,8	-3,2	-1,8	-2,1	-8,0	-7,7	-5,1	-4,3
U miera nezamestnanosti v %	15,6	13,1	11,4	9,4	8	8,4	12,6	14	14,5	14,6
U4 podiel verejného dlhu na HDP %	42,4	41,5	34,2	30,5	29,6	27,9	35,6	41,0	43,3	52,1
U5 rozdiel dom. S a D v % HDP	-0,8	-1,6	-3,5	-1,4	3,0	3,0	5,2	6,5	9,2	14,8
U6 efektívnosť hrubých investícií	18,2	19,3	22,7	27,7	34,7	20,8	-23,5	18,6	12,5	8,4

Zdroj: ČSÚ, Eurostat, ČNB, vlastné výpočty²²

Ako sme už spomínali hlavným parametrom tejto oblasti vnútornej rovnováhy a optimálneho využitia domácich zdrojov je registrovaná miera nezamestnanosti teda parameter U. Miera nezamestnanosti sa v oboch krajinách vykazuje dvomi spôsobmi. Na Slovensku sa miera nezamestnanosti vykazuje nasledovne:

- Podľa VZPS teda podľa výberového zisťovania pracovných síl, ktoré sa koná štvrťročne na vzorke 10250 bytov u osôb nad 15 rokov (vykonáva ŠÚ SR)
- Ústredie práce sociálnych vecí a rodiny (ÚPSVaR) vykazuje raz mesačne registrovanú a disponibilnú mieru nezamestnanosti zaevidovaných uchádzačov

Tieto dva hore uvedené úrady nepoužívajú rovnakú metódu na zber údajov, a preto budú existovať rozdielne výsledky výpočtu miery nezamestnanosti. Zo všetkých osôb ochotných pracovať, určitá časť nie je registrovaná na úradoch práce. Z toho vyplýva, že údaje o nezamestnanosti VZPS sú vyššie. V českej republike vykonávajú výpočet miery nezamestnanosti dve inštitúcie, a to Český štatistický úrad a Ministerstvo práce a sociálnych vecí ČR. Rozlišujeme teda dva ukazovatele a to miera registrovanej nezamestnanosti a obecná miera nezamestnanosti. Český štatistický úrad definuje tieto dva ukazovatele nasledovne: „**Miera registrovanej nezamestnanosti** je počítaná ako podiel počtu neumiestnených uchádzačov o zamestnanie evidovaných na úradoch práce (zdrojom dát je Ministerstvo práce a sociálnych vecí ČR) a zamestnanosti z výberových zistení pracovných síl (kľzavý ročný priemer) plus neumiestnených uchádzačov o zamestnanie registrovaných na úradoch práce (kľzavý ročný priemer). Do zamestnanosti sa na rozdiel od predchádzajúcich období nezapočítavajú ženy na ďalší materskej dovolenke (od 1.

²² V práci chýbajú niektoré hodnoty, vzhľadom na ich momentálnu nedostupnosť.

štvrt'roku 1997). Obecná miera nezamestnanosti (ILO) je počítaná ako podiel počtu nezamestnaných na celkovej pracovnej sile (v percentách), kde čitateľ aj menovateľ sú ukazovatele konštruované podľa medzinárodných definícií a doporučení (Eurostatu a Medzinárodnej organizácie práce ILO). Jedná sa o odhady z výberového zisťovania pracovných síl.“(preklad autora)²³

Nezamestnanosť na Slovensku bola od začiatku hlavným problémom na ceste k transformácii. Slovensko sa muselo s vysokou mierou nezamestnanosti vyrovnávať od začiatku transformačného procesu, kedy nezamestnanosť začala prudko narastať. Tento fakt bol spôsobený vysokou nezamestnanosťou v štátnych podnikoch, nakoľko pred rokom 1989 existovala nulová nezamestnanosť.²⁴ Nemôžeme povedať, že sa Česká republika vyhla problémom s nezamestnanosťou na začiatku transformačného procesu, musíme však konštatovať, že tu bol problém menší a naplno sa prejavil v neskoršom období. Analytici to odôvodňujú podnikavosťou obyvateľstva a dobrou vzdelanostnou úrovňou. Celkovo sa dal vypočítať presun pracovných síl z priemyslu a poľnohospodárstva do sektoru služieb, kedy sa zvýšilo percento zamestnanosti v sektore služieb o 10% od roku 1989 do 1994.

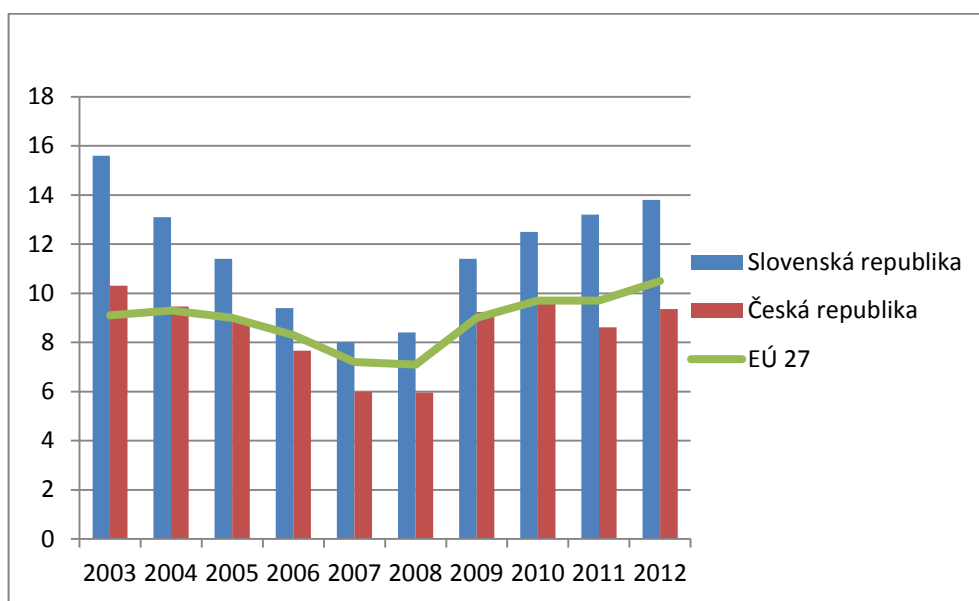
Vývoj nezamestnanosti v sledovanom období môžeme sledovať na grafe 4.4.3. Z grafu vyplýva jednoznačne lepšie postavenie Českej republiky. Vývoj nezamestnanosti má veľmi podobný priebeh u oboch krajín. Česká republika dosahuje omnoho nižšiu mieru nezamestnanosti počas celého sledovaného obdobia. Ak sa pozrieme na nezamestnanosť v absolútnych číslach môžeme konštatovať, že hodnoty počtu nezamestnaných sú „podobné“. Najväčší rozdiel je však v počte ekonomicky aktívnych obyvateľov, kde má Česká republika približne dvojnásobný počet, a tým pádom dosahuje nižšiu mieru nezamestnanosti. Nezamestnanosť v Českej republike sa pohybuje v intervale od 10,3% v roku 2003 po 6,0% v roku 2008. Naopak interval miery nezamestnanosti Slovenskej republiky je od 15,6% v roku 2003 po 8,0% v roku 2007. Od začiatku obdobia nezamestnanosť klesá (vďaka oživeniu ekonomiky, ale aj aplikáciou reforiem) na najnižšie hodnoty v roku 2007, teda v roku rekordného ekonomického rastu na úrovni 8,0% resp. 6,0%. V rokoch 2003 až 2007 sa na trhu práce pozitívne prejavila dynamika ekonomického rastu, kedy rástol dopyt po pracovnej sile. Na konci roku 2008 prepukla hospodárska kríza a negatívne ovplyvnila tento ukazovateľ. Od tohto momentu začala nezamestnanosť

²³ Metodické poznámky, Český štatistický úrad, [citácia] [cit. 2013.05.02] Dostupné na: http://www.czso.cz/csu/redakce.nsf/i/metodicke_poznamky_cr_makroekonomicka_tabulka.

²⁴ Železník (2009).

narastať, pričom aj tu sledujeme rozdiel v dynamike rastu, kedy nezamestnanosť v Slovenskej republike akcelerovala omnoho výraznejšie ako v Českej republike. Počas troch rokov prišlo o zamestnanie na Slovensku viac než 150 000 osôb.²⁵ Na konci sledovaného obdobia dosiahol rozdiel miery nezamestnanosti cca 4,0 percentuálneho bodu. Aj keď nezamestnanosť v Slovenskej republike dosahuje momentálne veľmi nepriaznivé hodnoty, stále sú to hodnoty pomerne vzdialené historickým maximám 19,2% (podľa VZPS) v roku 2001²⁶. Naopak situácia v Českej republike začína byť extrémna vzhľadom na to, že miera nezamestnanosti dosahuje historické maximá.

Graf 4.4.3 Vývoj nezamestnanosti v %



Zdroj: Eurostat, ŠÚ SR, ČSÚ, vlastné spracovanie

V porovnaní s priemerom EÚ je vývoj na Slovensku značne negatívny, kedy miera nezamestnanosti dosahuje nadpriemerné hodnoty, čím sa zaraďuje na posledné miesta v Európe. Vývoj v Českej republike kopíruje priemer EÚ, avšak tu miera nezamestnanosti dosahuje s výnimkou troch rokov podpriemerné hodnoty.

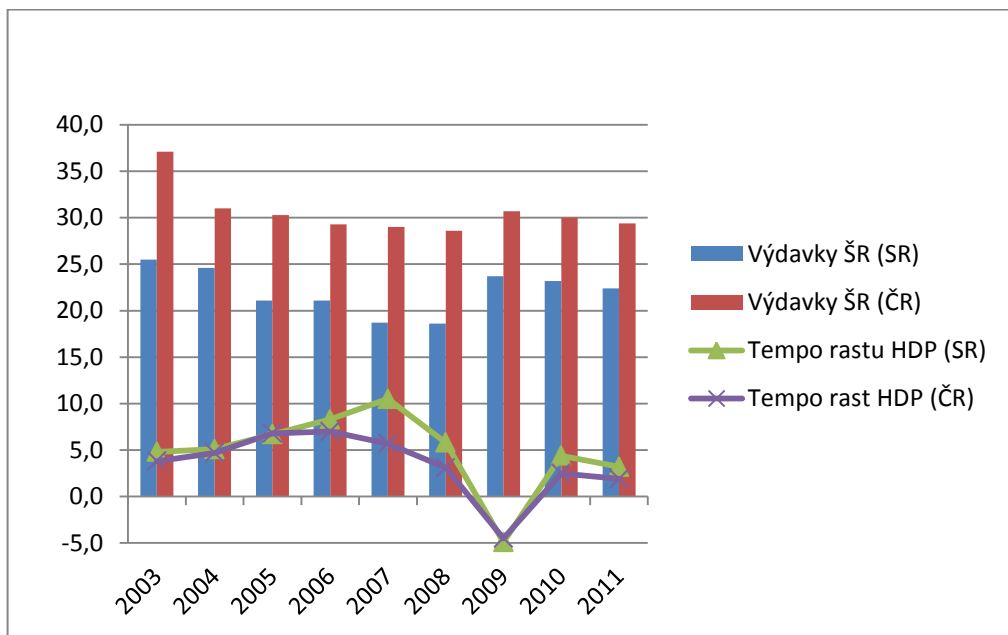
Parameter U1 predstavuje čistý zahraničný dlh v pomere ku HDP. Ide o ukazovateľ, ktorý odzrkadľuje rozdiel medzi aktívami a pasívami držaných inštitúciami ako sú vláda alebo NBS. Vzhľadom na momentálnu nedostupnosť uvádzam v tabuľke dostupné údaje, pričom niektoré roky chýbajú.

²⁵ Zachar – Majerčáková (2012).

²⁶ V roku 2001 podľa výberového zisťovania pracovných síl dosiahla nezamestnanosť v SR úroveň 19,2 % (ŠÚSR).

Parameter U2 podiel výdavkov štátneho rozpočtu na HDP sledujeme na grafe 4.4.4. Od začiatku sledovaného obdobia pretrvávajú klesajúci trend až do roku 2009, kedy vplyvom protikrizových opatrení výdavky štátneho rozpočtu narástli. Po náraste v roku 2009 ale vidíme opätovné pokračovanie klesajúceho trendu. Výdavky štátneho rozpočtu ako podiel na HDP dosahuje v Českej republike percentuálne vyššie hodnoty. V krízovom roku 2009 výdavky Slovenskej republiky výrazne stúpili, vďaka opatreniam vtedajšej vlády. Náš graf sme obohatili o ukazovateľ tempa rastu HDP, kde sledujeme napriek zvyšovaniu tempa rastu ekonomiky od začiatku sledovaného obdobia pokles podielu výdavkov na HDP a naopak v krízovom roku zaznamenávame prepád ekonomického rastu pri zvýšení podielu výdavkov na HDP, čo súvisí s poklesom absolútnej hodnoty HDP.

Graf 4.4.4 Podiel výdavkov ŠR na HDP v %



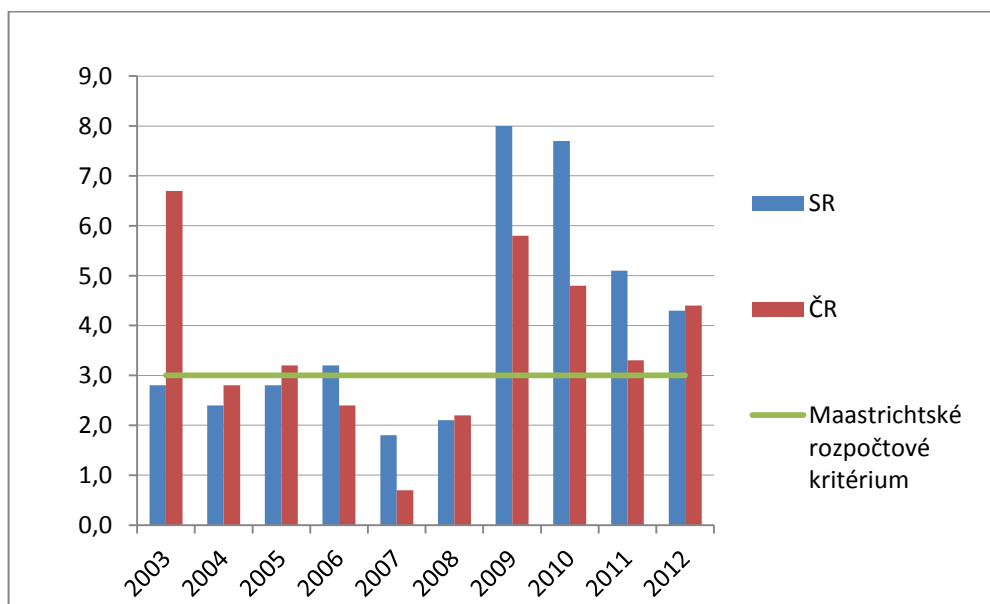
Zdroj: Eurostat, vlastné spracovanie

Parameter U3 saldo verejných rozpočtov v % HDP zjednodušene predstavuje rozdiel medzi príjmami a výdavkami štátneho rozpočtu. Slovenská aj Česká republika pre vstup do EÚ musela dodržiavať kritérium 3% ročného deficitu deklarovaného v Maastrichtskej zmluve. V roku 2003 Česká republika vykázala rekordný rozpočtový deficit v úrovni 6,7%. Tento fakt bol spôsobený úhradami strát České konsolidačnej agentúry a rastúcich mandatórných výdavkov.²⁷ Obdobie medzi rokmi 2004 až 2008 bolo pokojné, kedy rozpočtové deficity dosahovali úrovne pod 3,2% HDP. Slovenská republika

²⁷ REUTERS (2002).

sa pripravovala na vstup do Európskej menovej únie (v roku 2009), kedy musela spĺňať podmienky pre vstup. Príchod hospodárskej krízy negatívne ovplyvnil vývoj deficitov oboch krajín. „Jedným z najsledovanejších indikátorov verejných financií v súčasnosti je vývoj deficitu, ktorého ovplyvňuje výška verejných výdavkov a verejných príjmov. Jednotlivé ekonomiky čelia poklesu príjmov verejných financií a súčasne sa mnohé snažia zvyšovaním verejných výdavkov stimulovať hospodársky rast. Tento trend vedie vo väčšine krajín k nárastu deficitov verejných financií.“²⁸ Prudký nárast bol spôsobený viacerými faktormi, medzi ktoré patria zníženie príjmov do štátneho rozpočtu (pokles príjmov z priamych a nepriamych daní,) a naopak zvýšené výdavky (snaha o stimuláciu ekonomiky prostredníctvom verejného sektora). V roku 2009 a 2010 dosiahol deficit SR 8,0% resp. 7,7% čo predstavovalo obrovský problém pre udržateľnosť verejných financií. Česká republika dosahuje v týchto rokoch deficity 5,8% resp. 4,8%, čo predstavovalo podpriemer EÚ27²⁹. Od roku 2009, teda rekordného deficitu SR dochádza k pravidelnému medziročnému poklesu. Výrazný vplyv na tento pokles mala konsolidácia verejných financií od roku 2010. V poslednom roku sledovaného obdobia vykazuje SR a ČR deficit na úrovni 4,3% resp. 4,4%.

Graf 4.5.5 Saldo verejných rozpočtov v % HDP



Zdroj: Eurostat, vlastné spracovanie

²⁸ Lazárová (2010).

²⁹ Priemer rozpočtových deficitov v EÚ27 bol v roku 2009 6,8% a v roku 2010 6,4% HDP.

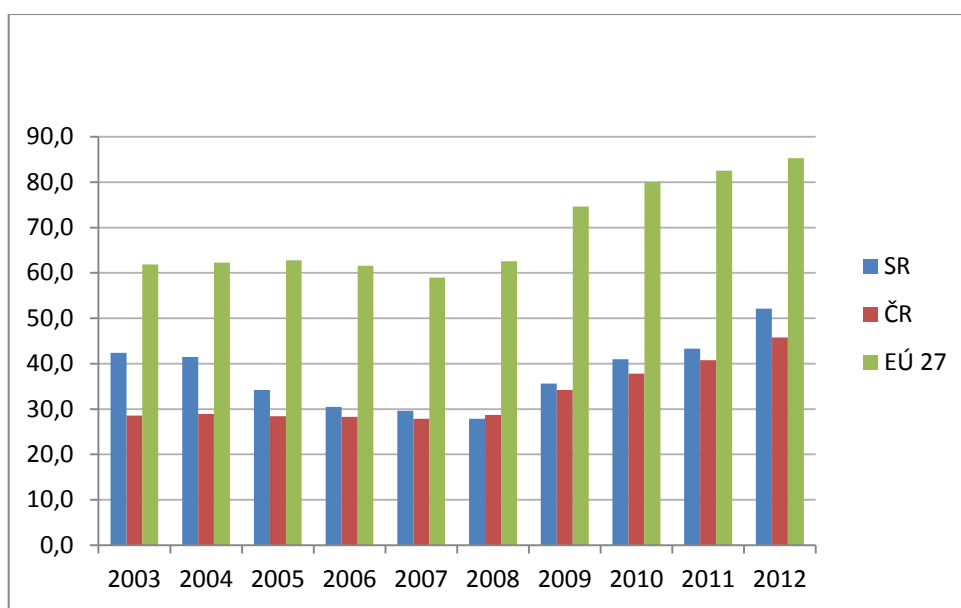
Parameter U4 podiel verejného dlhu na HDP v % je v poslednej dobe čoraz častejšie spomínaný v súvislosti s dlhovou krízou v Európe, kedy jednotlivé štáty s vysokým podielom verejného dlhu na HDP majú problémy s refinancovaním. Dôkazom toho sú kroky na „záchranu“ niektorých krajín Európy prostredníctvom Európskej únie. V rokoch 2003 a 2004 bola Slovenská a Česká republika viazaná podmienkami pre vstup do EÚ tzv. maastrichtskými kritériami.³⁰ Splnenie hranice 60% verejného dlhu na HDP nebol pre obe krajiny problém. Ako je vidieť v tabuľkách (tabuľka 4.4.1 a 4.4.2) Slovenská aj Česká republika by spĺňala túto podmienku počas celého obdobia. Slovenská republika dokázala znížiť podiel dlhu na HDP z hodnoty 42,4 % v roku 2003 až na 27,9% v roku 2008, čo bolo spôsobené zvýšením absolútnej hodnoty HDP, nie znížením dlhu. Vývoj v Českej republike bol stabilný v rokoch 2003 až 2008, pričom najnižší podiel dlhu dosiahla krajina v roku 2007 na úrovni 27,9%. K Zmene trendu u oboch krajín dochádza začiatkom hospodárskej krízy, kedy začína dlh nebezpečne narastať a v roku 2012 dosahuje hodnoty 52,1 resp. 45,8 % HDP. Vzhľadom na nebezpečenstvo rastúceho dlhu prijala vláda SR ústavný zákon o rozpočtovej zodpovednosti, ktorému sa hovorí aj dlhová brzda, ktorá má zabrániť rastu dlhu (v Českej republike podobný zákon neplatí). V porovnaní s európskym priemerom sa obe krajiny pohybujú v tej zodpovednejšej polovici, avšak vysoké deficity v posledných rokoch stav verejných financií rýchlo zhoršujú. Priemer EÚ27 sa v sledovanom období pohyboval na úrovni 60%, no v priebehu krízových rokov prudko stúpol a v roku 2012 dosiahol hodnotu 85,3% a stúpa aj v kľúčových krajinách ako je Nemecko a Francúzsko. Tento fakt začína byť neúnosný a skôr či neskôr sa prejaví.³¹ Ak by sme sa pozreli na dnešnú situáciu z pohľadu Kondratieva a jeho teórie cyklov, vidíme obdobie zimy. Toto obdobie je spájané s krízou v bankovom sektore. David Knox Barker, považovaný za experta na Kondratievove vlny povedal, že zásahy centrálnych bánk a vlád spôsobili jej deformáciu a predĺženie a je možné, že máme pred sebou ešte niekoľko rokov jej trvania. Zdieľam tento názor a preto bude pre mňa zaujímavé sledovať budúci vývoj.³² Nakoľko v rokoch 2009 až 2012 došlo k výraznému nárastu dlhov oboch krajín, bude veľmi dôležité postaviť sa k tomuto problému zodpovedne a čo najskôr riešiť stále sa zhoršujúcu situáciu.

³⁰ Kritérium pre saldo verejných rozpočtov je 3 % HDP, podiel hrubého verejného dlhu na HDP pod 60% .

³¹ Dinga (2012).

³² Richter Report (2010).

Graf 4.5.6 Podiel verejného dlhu na HDP v %



Zdroj: Eurostat, vlastné spracovanie

4.5 Ratingové hodnotenie SR a ČR

„Ratingové hodnotenie je nutnou podmienkou pre aktívne vystupovanie na medzinárodných finančných trhoch“³³ a zároveň predstavuje veľmi dôležitý ukazovateľ účinnosti hospodárskej politiky, nakoľko odzrkadľuje celkovú situáciu v krajine z pohľadu schopnosti dodržiavať svoje finančné záväzky voči veriteľom. V období pretrvávajúcej dlhovej krízy v Európe sa ratingovému hodnoteniu prikladá čoraz väčší dôraz. V tejto kapitole si porovnáme vývoj ratingového hodnotenia Slovenskej a Českej republiky. Najdôležitejším subjektom ratingového hodnotenia sú medzinárodné ratingové agentúry, ktoré svojimi známkami ovplyvňujú subjekty trhu ako sú napríklad investori. Pre ilustráciu vývoja som si vybral hodnotenia od troch najznámejších ratingových agentúr (Moody's, Standard Poor, Fitch) pre Slovenskú a Českú republiku v rokoch 2002-2012.

³³ Kunertova (2009).

Tabuľka 4.6.1 Ratingové hodnotenie SR a ČR

	SR			CR		
	Moody's	S&P	Fitch	Moody's	S&P	Fitch
2003	A3	BBB	BBB-	A1	A-	A-
2004	A3	BBB	BBB+	A1	A-	A-
2005	A2	BBB+	A	A1	A-	A
2006	A1	A	A	A1	A-	A
2007	A1	A	A	A1	A	A
2008	A1	A+	A	A1	A	A+
2009	A1	A+	A+	A1	A	A+
2010	A1	A+	A+	A1	A	A+
2011	A1	A+	A+	A1	AA-	A+
2012	A2	A	A+	A1	AA-	A+

Zdroj: NBS, ČNB vlastné spracovanie

Vývoj oboch krajín v sledovanom období vykazuje postupné zlepšenie, čo súviselo so zlepšenými podmienkami a reformami, ktoré krajiny podstúpili. V rokoch 2002-2006 Slovenská republika postupne zlepšovala svoju ratingovú známku u všetkých troch agentúr. Podľa hodnotenia agentúry Moody's sa SR dostala od známky Baa3 v roku 2002 až na známku A1 v roku 2006, čím sa dostala na úroveň Českej republiky. Toto hodnotenie vydržalo do roku 2011. Nasledujúci rok sa známka zhoršila na A2 s negatívnym výhľadom (od februára). Naopak Česká republika si stabilne udržuje kvalitnú známku (A1) od tejto agentúry počas celého obdobia v rokoch 2002 až 2012. Môžeme konštatovať, že na začiatku sledovaného obdobia mala Česká republika lepšiu východiskovú pozíciu ako SR. Postupne dokázala Slovenská republika svojho suseda dobehnúť (záleží na konkrétnej ratingovej agentúre).

Napriek prepuknutiu finančnej krízy v roku 2008 a ďalších troch rokov jej pretrvania sa rating oboch krajín v podstate nezmenil. Výnimkou je rok 2012 kedy SR bola znížená známka od agentúr Moody's a S&P. Naopak Česká republika napriek celosvetovej kríze dokázala aj v tomto období zlepšiť svoje ratingové hodnotenie, kedy jej bola zlepšená známka od agentúry S&P na úroveň AA-. Môžeme teda konštatovať, že dlhopisy ako aj iné nástroje refinancovania oboch krajín predstavujú pomerne bezpečný cieľ pre investičný kapitál.

Záver

Slovenská a Česká republika sú malé a otvorené ekonomiky, ktoré nedokážu ovplyvňovať dianie vo svetovom hospodárstve a práve preto obe krajiny musia vytvoriť podmienky pre maximálne využitie trendov globálneho prostredia. Jednou z najdôležitejších udalostí bol vstup krajín do Európskej Únie, ktorá predstavuje jedno z centier svetovej ekonomiky. Zároveň sa nástroje a ciele hospodárskej politiky zamerali na konvergenciu ku vyspelejším krajinám. Vo svojej práci sa zaoberám ukazovateľmi vnútornej rovnováhy. Ku komplexnému pohľadu treba samozrejme analyzovať aj vonkajšiu rovnováhu, ktorá sa v dlhšom časovom horizonte premietne do vnútornej.

Sledované obdobie si môžeme rozdeliť na dve časové pásma, konkrétne obdobie pred krízou a po nej. Od začiatku obdobia sa vyvíjali vybrané makroekonomické ukazovatele pozitívne. Tempo rastu HDP v Slovenskej a Českej republike medziročne rástlo od úrovne 4,8% resp. 3,8% v roku 2003. Maximálne hodnoty dosiahla Slovenská republika v roku 2007 na úrovni 10,5% a Česká republika v roku 2006 na úrovni 7,0%. Priaznivý vývoj bol spôsobený rastom svetového hospodárstva, aplikáciou reforiem, príchodom zahraničného kapitálu, ktorý využíval pomerne lacnú a kvalifikovanú pracovnú silu a inými. V tomto období taktiež stabilne rástla produktivita práce a tempo rastu reálneho vývozu. Zmena trendu prišla s nástupom hospodárskej krízy, kedy Slovenská ani Česká republika nedokázali nahradiť výpadok zahraničného dopytu zvýšením domáceho dopytu. Ekonomika SR a ČR sa prepadla o 4,9% resp. 4,5% v roku 2009 a až následné oživenie svetovej ekonomiky naštartovalo ďalší rast. Z môjho pohľadu najväčší problém pre Slovenskú republiku predstavuje trh práce resp. miera nezamestnanosti, ktorá sa síce vyvíjala pozitívne a zaznamenávala medziročný pokles do roku 2007, ale s príchodom hospodárskej krízy začína prudko narastať. V porovnaní s EU27 je na tom SR podstatne horšie, nakoľko je miera nezamestnanosti jedna z najvyšších. Vývoj v Českej republike je pozitívnejší vzhľadom na nižšiu mieru nezamestnanosti, no ak porovnáme historický vývoj zistíme, že nezamestnanosť v Českej republike sa blíži ku svojim historickým maximám. Vážnym problémom sa stáva dlhodobá nezamestnanosť, ktorej výskyt svedčí o existencii štrukturálnych disparít medzi ponukou práce a dopytom po práci. Dlhodobo nezamestnaní strácajú pracovné návyky a sú odkázaní na pomoc, nakoľko sami nie sú schopní zabezpečiť si prácu. Ďalším veľkým problémom oboch krajín je verejný dlh, Ten sa síce vyvíjal pred krízou pozitívne, čo bolo spôsobené rastom HDP, nie

poklesom reálneho dlhu. Verejný dlh oboch krajín dosahuje podstatne nižšie hodnoty ako priemer Európskej Únie, no vzhľadom na prudký nárast deficitov v posledných rokoch výrazne stúpol a blíži sa k 60% hranici. V roku 2012 bola jeho výška 52,1% resp. 45,8% HDP. Vzhľadom na nebezpečenstvo rastúceho dlhu prijala vláda SR ústavný zákon o rozpočtovej zodpovednosti, ktorému sa hovorí aj dlhová brzda, ktorá má zabrániť rastu dlhu. Otázna je však reálna aplikácia tohto zákona. V Českej republike podobný zákon neplatí. Ratingové hodnotenie Českej republiky hodnotím ako pozitívne a stabilné počas celého sledovaného obdobia. Zmena hospodárskej politiky Slovenskej republiky pozitívne ovplyvnila aj ratingové hodnotenie krajiny. Nakoľko bol východiskový stav SR v roku 2003 horší, môžeme konštatovať, že Slovenská republika dokázala svoje ratingové hodnotenie vylepšiť viac ako Česká republika. Hospodárska kríza ovplyvnila ratingové hodnotenie krajín minimálne. Zmena k horšiemu by však mohla nastať, pri pokračovaní deficitného financovania a zvyšovania verejného dlhu.

Hospodárska kríza odhalila slabé miesta ekonomík Slovenskej a Českej republiky, spočívajúcej v orientácii na export. Z dlhodobého hľadiska sa obe krajiny musia zamerať na zlepšovanie konkurencieschopnosti perspektívnych odvetví, budovanie znalostnej ekonomiky založenej na vedomostiach, na zvýšenie výdavkov do vedy a výskumu ako nástroja na perspektívu trvalo udržateľného rastu, vytvorenie inovačného prostredia a na zlepšenie kvality vzdelávania. Tu vznikajú možnosti reálnej konvergenie oboch krajín k vyspelým európskym štátom. V najbližšom období budú kroky predstaviteľov hospodárskej politiky veľmi dôležité, pričom by sa mali zamerať na dosiahnutie dlhodobu udržateľného hospodárskeho rastu, ktorý zabezpečí perspektívny rast životnej úrovne obyvateľov oboch krajín v budúcnosti.

Bibliografické odkazy

Knižné zdroje:

KLIKOVÁ, CH. – KOLTÁN, I a kol. 2006. Hospodárska politika: teorie a prax. 2. vyd. Ostrava: SOKRATES, 2006.. ISBN 80-86572-37-4.

LISÝ, J. a kol. 2007. Ekonómia v novej ekonomike, 2. Vyd. Bratislava: IURA EDITION, 2007. s.379-380. ISBN 978-80-8078-164-4.

NACHTIGAL, V. – TOMŠÍK, V. 2002 : Konvergence zemí Střední a východní Evropy k Evropské Únii. Praha: Linde, 2002, 231 s. ISBN 80-7201-361-0.

NEŽINSKÝ, E. 2009. Základné zámery hospodárskej politiky SR po vstupe do EMÚ: diplomová práca. Bratislava: Ekonomická Univerzita v Bratislave, 2009, 65 s.

TÁNCOŠOVÁ, J. 2005 : Inflácia. Bratislava: IURA EDITION, 2005. 2.vyd. ISBN 80-8078-044-7.

TULEJA, P. 2007. Analýza pro ekonomy, Brno: Computer Press, a.s., ISBN 978-80-251-1801-6.

VINCÚR, P. a kol. 2007. Teória a prax hospodárskej politiky.4 vyd. Bratislava: SPRINT, 2007. ISBN 978-80-89085-80-4.

VINCÚR, P. 2000. Makroekonomická analýza a prognóza. Bratislava: SPRINT vŕa 2000, str. 13, ISBN 80-88848-65-2.

Elektronické zdroje

ČNB, www.cnb.cz [Výročné správy v rokoch 2005-2012], dostupné na internete: http://www.cnb.cz/cs/o_cnb/archiv_cnb/index.html.

DINGA, J. Nie je dlh ako dlh, [online], INEES,[cit. 2013.04.20.] dostupné na internete: <http://www.iness.sk/stranka/7616-Nie-je-dlh-ako-dlh.html>.

FILIP, R. 2007. Vývoj ekonomiky České republiky v průběhu transformace: diplomová práca. Praha: VŠE, 2007. 77 s. dostupné na internete: http://www.vse.cz/vskp/2481_vyvoj_ekonomiky_ceske_republiky_v_prubehu_transformac
e.

- GONDA, P. a kol. 2002. Ekonomické dopady vstupu Slovenska do Európskej Únie. [online], Bratislava: Konzervatívny inštitút M.R. Štefánika, 2002. 9 s. [cit. 2012.05.07.] Dostupné na internete: http://www.institute.sk/upload/pdf/ek_dopady.pdf>. ISBN 80-89121-02-0.
- HOŠKOVÁ, A. 2001. Vplyv zahraničných investícií na ekonomiku Slovenska. [online]. Bratislava: Inštitút menových a finančných štúdií NBS, 2001. [cit. 2013.05.06.] Dostupné na internete: http://www.nbs.sk/_img/Documents/PUBLIK/hos56.pdf.
- KUNERTO VÁ, P. 2009. Vývoj ratingového hodnotenia Slovenskej republiky [online]. Bakalárska práca. Ekonomická univerzita v Bratislave, 2009. [cit. 2013-05-07]. Dostupné na internete: <<http://theses.cz/id/jlm8bq/>>.
- LAZÁROVÁ, E. 2010. Vplyv globálnej ekonomickej krízy na vývoj verejných financií vybraných krajín [online]. [citácia 2013.05.06.] Dostupné na internete: <http://www.fesrr.uniag.sk/eulaw/images/pdf/lazarova.pdf>.
- LIPSKÁ, E. – VLNKOVÁ, M. – MACKOVÁ, I.: Jednotkové náklad y práce. In: BIATEC, ročník 13, 1/2005, s. 8.
- MENDEL, M. 2000 Finance a úver [online]. ročník 50, 2000, číslo 9, s. 452-463 [cit. 2013.05.07] Dostupné na internete: http://journal.fsv.cuni.cz/storage/2726_200009mm.pdf.
- Metodické poznámky, Český štatistická úrad, [online]. [cit. 2013.05.02] Dostupné na: http://www.czso.cz/csu/redakce.nsf/i/metodicke_poznamky_cr_makroekonomicka_tabulka
- MIKLOŠ, I. 2005. Kniha reforiem – Ako si Slovensko získalo medzinárodné uznanie v ekonomickej oblasti [online]. Bratislava: Trend Visual, 2005, s6-7, 11 s. [cit. 2013.05.01.] Dostupné na internete: http://www.jeneweingroup.com/dokumenty/others/kniha_reforiem.pdf.
- MZV. 2009. Opatrenia vlády SR proti dôsledkom finančnej a hospodárskej krízy (21-25. Kalendárny týždeň)- informácia stálej pracovnej skupiny MZV SR. [online]. 2009. [cit.2013.05.03.] Dostupé na internete: [http://www.mzv.sk/App/wcm/media.nsf/vw_ByID/ID_6E184929D1C84A9CC1257667004ECD71_SK/\\$File/Opatrenia%20vlady%20SR%2021-25%20kalendarny%20tyzden.pdf](http://www.mzv.sk/App/wcm/media.nsf/vw_ByID/ID_6E184929D1C84A9CC1257667004ECD71_SK/$File/Opatrenia%20vlady%20SR%2021-25%20kalendarny%20tyzden.pdf).
- NBS: www.nbs.sk [výročné správy v rokoch 2002- 2012] Dostupné na internete: <http://www.nbs.sk/sk/publikacie/publikacie-nbs/vyroczna-sprava>.
- PAUKOVIČ, V. 2007. Problém nezamestnanosti- vybrané makrosociologické a mikrosociologické kontexty, [online] UPJŠ v Košiciach Fakulta verejnej správy, 2007 s. 73-101, ISSN 1337 5555. [cit. 2013.05.08.] Dostupné na internete: http://sapa.ff.upjs.sk/casopis/1_prve_cislo_2007/7_Paukovic.pdf.

RICHTER REPORT, 2010. Kondratievove vlny: Kde sa teraz nachádzame? [online]. 2010 [cit. 2013.05.05.] Dostupné na internete: <http://www.financnytrh.com/kondratievove-vlny-kde-sa-teraz-nachadzame/a3409>.

ZACHAR, J. – MAJERČÁKOVÁ, M. Analýza vývoja nezamestnanosti v čase hospodárskej krízy na Slovensku, [online], Vedecko-odborný časopis Moravskej vysokej školy Olomouc, [cit. 2013.05.10.] dostupné na internete: <http://emi.mvso.cz/EMI/2012-01/03%20Zachar/Zachar.pdf>.

ŽELEZNÍK, M. 2009. Vývoj nezamestnanosti v slovenskej republike a jeho príčiny[online]: diplomová práca, Brno: Masarykova Univerzita 2009. s.86, [cit.2013.04.25.] Dostupné na internete: http://is.muni.cz/th/137762/esf_m/Diplomova_Praca.pdf.

Ministerstvo financií SR : <http://www.finance.gov.sk/>

Ministerstvo financií ČR: <http://www.mfcr.cz/cps/rde/xchg/>

Ministerstvo práce a sociálnych vecí ČR: <http://www.mpsv.cz/cs/>

Štatistický úrad SR: <http://www.statistic.sk>

Ústredie práce sociálnych vecí a rodiny SR: <http://www.upsvar.sk/>

Eurostat: <http://ec.europa.eu/eurostat>