

Komparácia daňového zaťaženia vo vybraných krajinách¹

Cieľom príspevku je priblížiť niektoré ukazovatele daňového zaťaženia, ktoré sú aplikovateľné aj na medzinárodné porovnávanie krajín, uviesť základné charakteristiky dane a optimálneho daňového systému. V ďalšej časti sme pristúpili k porovnaniu dvoch krajín, a to USA a Švédsko. USA ako zástupca krajiny s nízkym daňovým zaťažením a Švédsko ako krajina s vysokým daňovým zaťažením.

Dane tvoria najdôležitejšiu časť príjmovej časti štátneho rozpočtu. Avšak z hľadiska ekonomickej reality plnia aj iné dôležité funkcie. Okrem iného sú nástrojom hospodárskej politiky, ktorým môže vláda ovplyvniť chod a fungovanie hospodárskeho života. Daňová sústava by mala byť v každej krajine nastavená tak, aby viedla k stimulácii, rastu a expanzii hospodárskeho života. Nižšie dane pre firmy znamenajú nižšie náklady a tým väčší disponibilný zisk, ktorý môžu následne investovať do nových výrobných kapacít a rozšírenia výroby, čo zvyšuje ponúkané množstvo produkcie. Nižšie dane pre fyzické osoby zvyšujú disponibilné príjmy domácností, ktorým zostáva viac finančných prostriedkov pre zvyšovanie dopytu. Nižšie dane umožňujú aj vyššie dividendy pre akcionárov, ktoré môžu reinvestovať, čo vytvára pozitívne stimuly aj pre akciový trh. Dane sú obrovským stimulátorom hospodárskeho života, no môžu pôsobiť aj antistimulačne. Pri príliš vysokých daňových sadzbách hrozí únik finančných prostriedkov do okolitých krajín s nižším daňovým zaťažením alebo do tzv. daňových rajov.²

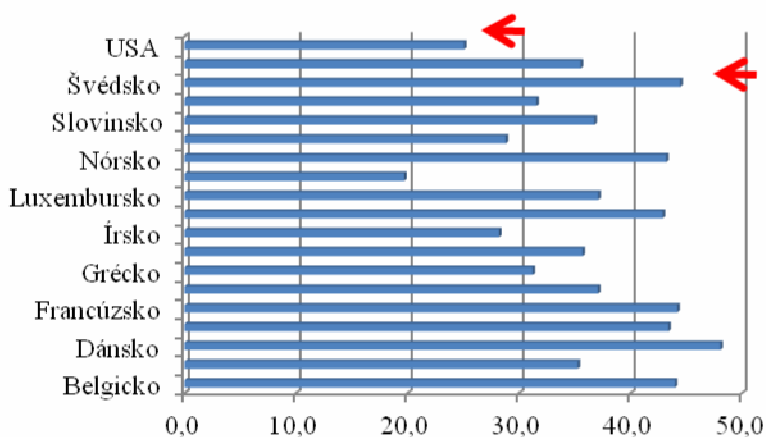
Daňové zaťaženie jednotlivých krajín sa môže kvantifikovať rôznymi spôsobmi. Najjednoduchší spôsob predstavujú zákonné daňové sadzby, ktoré však nemajú veľkú vypovedaciu schopnosť, keďže každá krajina si upravuje daňový základ iným spôsobom. Vhodným nástrojom na porovnanie daňového zaťaženia rôznych krajín je daňová kvóta 1 a daňová kvóta 2. Daňová kvóta 1 predstavuje podiel daní, ktoré štát vyzbiera k HDP krajiny. Daňová kvóta 2 predstavuje odvody do fondov (zdravotné, nemocenské, poistenie v nezamestnanosti a pod.) k HDP. Tieto dva ukazovatele tvoria spolu zloženú daňovú kvótu a vyjadrujú daňové a odvodové zaťaženie subjektov. Tento ukazovateľ sa v praxi často používa aj na medzinárodné porovnávanie jednotlivých krajín z hľadiska daňového a odvodového zaťaženia. Na optimálne daňové systémy sú rôzne názory, ktoré vychádzajú z rôznych úrovní daňového zaťaženia. Normatívny prístup považuje za optimálne nízke zdanenie subjektov, čiže štát ako minimalistického aktéra. Naopak pozitívny prístup považuje za správne vysoké daňové zaťaženie subjektov v hospodárstve.³

¹ "Príspevok/výstup vznikol v rámci riešeného projektu OP VaV s názvom Vytvorenie excelentného pracoviska ekonomickeho výskumu pre riešenie civilizačných výziev v 21. storočí (ITMS 26240120032). Podporujeme výskumné aktivity na Slovensku/Projekt je spolufinancovaný zo zdrojov EÚ".

² CHOVANCOVÁ, B. 2012. Katedra bankovníctva a medzinárodných financií, Ekonomická univerzita. Bratislava. *Makroekonomická analýza*. Bratislava. Prednáška z predmetu Kapitálové trhy. (2012-11-19).

³ SCHULTZOVÁ, A. a kol. 2011. *Daňovníctvo : daňová teória a politika I*. Bratislava : IURA EDITION, 2011. s. 23 – 25. ISBN 978-80-8078-407-2.

Na porovnanie vybraných štátov (Spojené štáty americké a Švédsko) sme si v príspevku zvolili ukazovateľ, ktorý sa nazýva index dňa daňovej slobody.. *Deň daňovej slobody* je pomyselná hranica, ktorá rozdeľuje rok do dvoch období. V prvom zarábajú daňovníci na pokrytie výdavkov vlády a ostatných inštitúcií štátu. Peniaze, ktoré zarobia v druhom období roku po dni daňovej slobody sú už v plnej miere ich a o spôsobe naloženia s nimi rozhodujú ľudia sami. V USA sa deň daňovej slobody vypočíta ako podiel všetkých daní na celkových príjmoch obyvateľov. V USA v roku 2011 tento deň pripadal na 9. apríla 2011 a vo Švédsku na 20. júla 2011. Obyvatelia Švédska musia o 102 dní viac pracovať pre štát ako obyvatelia v USA.⁴



Graf č. 1: Celkové daňové príjmy v % k HDP v roku 2011⁵

Ukazovateľ celkových daňových príjmov k HDP (graf č. 1) vyjadruje, akým podielom príjmy z daní prispievajú k celkovému HDP. Takmer polovičný podiel daňových výnosov na HDP majú severské krajiny Dánsko, Nórsko a Švédsko. Najnižšie podiely zaznamenávajú Mexiko, Írsko a USA.

Na komparáciu krajiny s nízkym daňovým zaťažením s krajinou s vysokým daňovým zaťažením sme si v príspevku zvolili severiskú krajinu Švédsko a ako protipól Spojené štáty americké. Z hľadiska daňových systémov predstavujú dokonalý kontroverzný protipól. Švédsko je krajinou s vysokými daňami a štedrým sociálnym systémom. Na druhej strane USA je krajina s pomerne nízkymi daňami a slabými sociálnymi istotami zo strany štátu.

Švédsko je príkladom štátu blahobytu. Švédska ekonomika je založená na vysokých daniach, sociálnych výhodách pre občanov zo strany štátu, nízkou nezamestnanosťou, vysokou životnou úrovňou. Švédsko ako krajina sa umiestňuje v rebríčkoch v popredných priečkach v oblasti konkurencieschopnosti, kvality života, či ekonomickej slobody. Je to zároveň krajina, ktorá vykazuje spolu s ostatnými škandinávskymi krajinami (Nórsko, Fínsko, Dánsko) najnižšiu príjmovú nerovnosť spomedzi členských krajín OECD.⁶

⁴ Taxation stats: Sweden vs. United States [Daňové štatistiky: Švédsko vs. USA] [online]. Dostupné na <http://www.nationmaster.com/compare/Sweden/United-States/Taxation>. [cit.2012-11-22].

⁵ OECD Revenue Statistics [OECD Príjmové štatistiky] [online]. Dostupné na <http://stats.oecd.org/Index.aspx?DataSetCode=REV> [cit.2012-11-20].

⁶ OECD: Social and Welfare Statistics: Income distribution inequity [OECD: Sociálne štatistiky a štatistiky o blahobyte: Príjmová nerovnosť] [online]. Dostupné na <http://stats.oecd.org/Index.aspx?DatasetCode=INEQUALITY> [cit.2012-11-24].

Štát blahobytu predstavuje také štátne usporiadanie, v ktorom je štát aktívnym subjektom, ktorý sa v podstatnej miere podieľa na vytváraní spoločenského blahobytu. Ide o poskytovanie zdravotnej starostlivosti, vzdelávania, sociálnych služieb bezplatne alebo za štedro dotované ceny. Švédsky model hospodárskej politiky je založený na troch základných princípoch a to na plnej zamestnanosti, sociálnej rovnosti občanov a poskytovaní sociálneho a zdravotného zabezpečenia občanom prostredníctvom verejných služieb. Plnú zamestnanosť štát zabezpečuje prostredníctvom uprednostňovania aktívnej politiky zamestnanosti pred pasívnymi vypláciami podpôr v nezamestnanosti. K sociálnej rovnosti prispieva aj nastavený daňový systém, ktorý je založený na progresívnom zdaňovaní a tak isto prispievanie podnikov do spoločného mzdového fondu. Vymenované vysoké sociálne istoty však musia byť kryté dostatočnými štátnymi príjmami štátneho rozpočtu, ktoré sa získavajú najmä z výberu daní.⁷ Zástancovia tohto systému vyzdvihujú nasledovné pozitíva: Švédsko patrí medzi štáty s najvyšším HDP na obyvateľa a odstránilo chudobu a sociálne rozdiely (beztriedna spoločnosť).

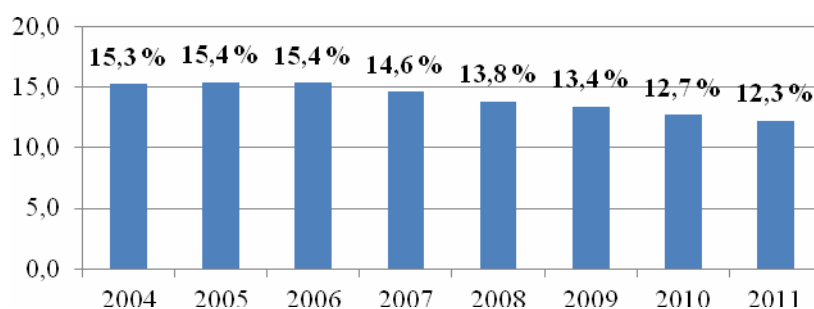
Švédská daňová sústava pozostáva z priamych daní (daň z príjmov fyzických a právnických osôb, daň z príjmov spoločností), majetkových daní (daň z nehnuteľností, daň z čistého bohatstva) a z nepriamych daní (daň z pridanej hodnoty, spotrebné dane).

Fyzické osoby podliehajú národnej, ale aj municipálnej - miestnej dani z príjmov. Miestnej dani podlieha zamestnanecký príjem a príjem z podnikania.

Národné sadzby dane z príjmov fyzických osôb sa pohybujú v rozpätí od 0 do 25 %:

- do 383 000 SEK – 0 % sadzba,
- od 383 000 SEK do 548 300 SEK – 20 % sadzba,
- nad 548 300 SEK – 25 % sadzba.

Výšku municipálnej dane určuje municipálny orgán. Daňové sadzby sa pohybujú v rozpätí od 30 – 35 % z upraveného základu dane. Základ dane pre výpočet národnej a municipálnej dane je rovnaký. Na grafe č. 2 je znázornený vývoj dane z príjmov fyzických osôb v % ako podiel k HDP. Medzi rokmi 2004 – 2011 dochádza vo Švédsku k poklesu daňového zaťaženia fyzických osôb, nakoľko v roku 2004 tvorili tieto dane 15,3 % HDP a o 7 rokov neskôr presne o 3 % menej.

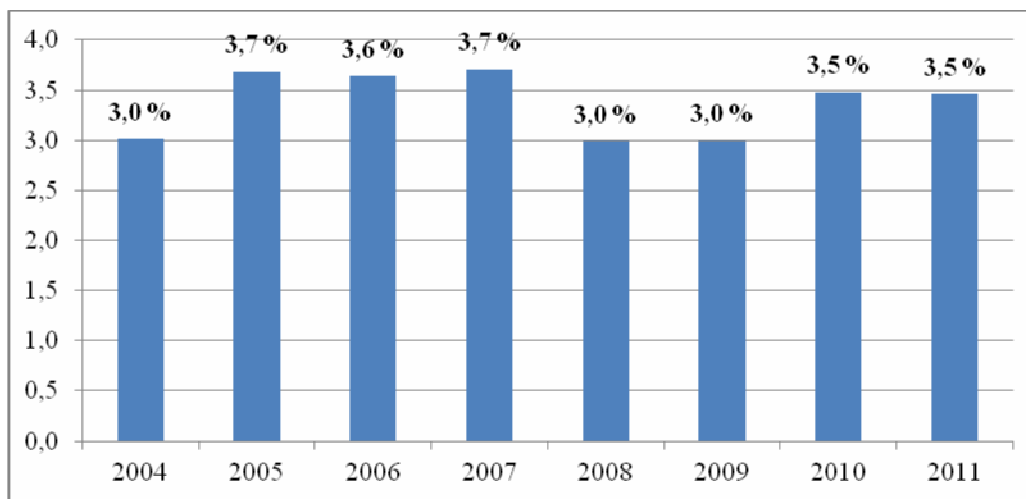


Graf č. 2: Vývoj dane z príjmov FO od roku 2004 – 2011 vo Švédsku (% HDP).⁸

⁷ VINCÚR, P. et al. *Teória a prax hospodárskej politiky*. 3. vyd. Bratislava : Sprint, 2007. s. 336-338. ISBN 978-80-89085-80-4.

⁸ OECD Statistics: Taxes on personal income [OECD Štatistiky: Dane z príjmov fyzických osôb] [online]. Dostupné na <http://www.oecd.org/statistics/> [cit.2012-11-25].

Na grafe č. 3 je zobrazený vývoj dane z príjmov právnických osôb medzi rokmi 2004 až 2011 vo Švédsku. V rokoch 2005 a 2007 je vidieť ich rastúci trend a následný pokles v roku 2008 a 2009. V posledných dvoch sledovaných obdobiach sa drží na rovnakej úrovni a to 3,5 % z HDP.



Graf č. 3: Vývoj dane z príjmov právnických osôb od roku 2004 – 2011 vo Švédsku (% HDP)⁹

Dane z príjmov spoločností sú vo výške 26,3 %. Pričom sa zdaňuje nielen zisk, ale aj dividendové výnosy, pokiaľ je príjemcom fyzická osoba. Ak dividendu prijíma spoločnosť, ktorá je rezidentom, tak je oslobodená od dane a nedochádza k dvojitému zdaneniu. Ak rezidentom nie je, tak v prípade existencie zmluvy medzi Švédskom a rezidentskou krajinou dochádza k uplatneniu zmluvy o dvojitom zdanení.

Švédska vláda plánuje od začiatku budúceho roka 2013 znížiť sadzbu dane z príjmov spoločností z aktuálnych 26,3 % na 22 %, čím sleduje prilákanie nových investorov a tvorbu nových pracovných miest v krajine, čo sa podľa prognóz odzrkadlí aj na hospodárskom raste.¹⁰

Najvyššia daň z nehnuteľností je pre stavby slúžiace pre komerčné účely a určuje ich municipálny orgán. Daňovo zvýhodnené sú novostavby, ktoré sú počas 5 rokov oslobodené od dane a na ďalších 5 rokov môže správca poskytnúť 50 % zníženie.

Špecifickou daňou je daň z čistého bohatstva, ktorú za celú rodinu odvádza jeden z manželov za rok. Ak hodnota majetku prekročí 1,5 milióna SEK u jedného z manželov alebo u dieťaťa, podávajú tieto subjekty (aj dieťa, pri jeho neplnoletosti rodič, poručník a pod.) daňové priznanie samostatne. Pri prekročení uvedenej hranice sa čistý majetok zdaňuje jednotnou sadzbou dane vo výške 1,5 % z presahujúcej hranice 1,5 milióna SEK.

Daň z pridanej hodnoty má vo Švédsku hodnotu 25 %, pričom znížená sadzba 12 % je určená pre potraviny a služby v oblasti cestovného ruchu. Najnižšou sadzbou 6% sú zdaňované noviny, časopisy, hromadná doprava, vstupné do kina, divadla, koncerty, športové podujatia. Lieky na lekárske predpis podliehajú nulovej dani z pridanej hodnoty.

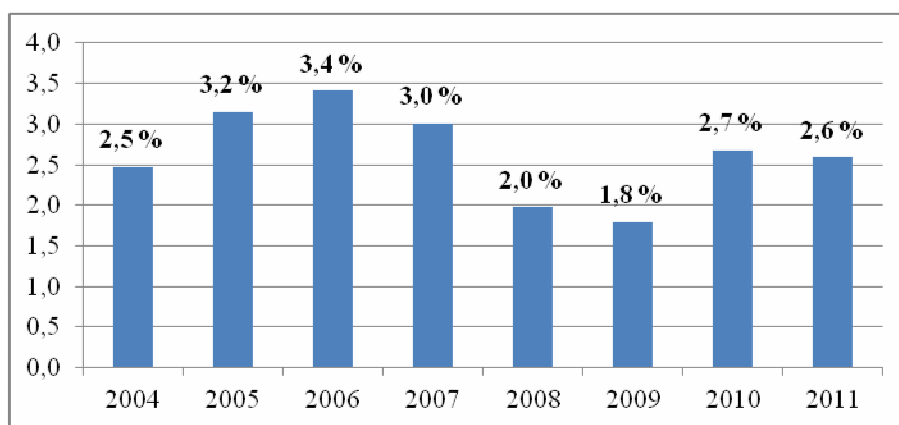
⁹ OECD Statistics: Taxes on corporate income [OECD Štatistiky: Dane z príjmov právnických osôb] [online]. Dostupné na <http://www.oecd.org/statistics/> [cit.2012-11-25].

¹⁰ PAULOVÁ, M. 2012. Švédsko plánuje znížiť podnikové dane a taktiež aj dane dôchodcom [online]. Dostupné na: <http://www.enoviny.sk/?cid=67260> [cit. 2012-11-25].

Dôležitým stimulom pre podnikateľské subjekty je tzv. systém rezervných investičných fondov, prostredníctvom ktorého môžu získať podnikateľské subjekty úľavy z daní zo zisku až okolo 40 % a to za splnenie podmienky, že budú investovať v období recesie a v období expanzie ekonomiky budú svoje investície obmedzovať.

Výber daní v USA je rozdelený na tri úrovne a to na úroveň federálnej vlády (federálne dane), na úroveň jednotlivých štátov a na úroveň miestnych jednotiek. Medzi federálne dane patria dane z príjmov fyzických osôb, právnických osôb, daň zo mzdy, dedičstva, z majetku, spotrebné dane. Jednotlivé štáty majú za úlohu vyberať daň z príjmov, daň z obratu, daň z dedičstva. Miestne dane tvorí hlavne daň z nehnuteľnosti. Daň z príjmov korporácií je zdaňovaná na dvoch úrovniach, zdaňujú sa zisky firiem a tak isto sa zdaňuje rozdelená dividenda akcionárom. Sadzba dane je progresívna od 15 % do 35 %.¹¹

Vývoj dane z príjmov PO (% HDP) od roku 2004 – 2011 (graf č. 4) mal v rokoch 2005 a 2006 rastúcu tendenciu a následne v rokoch 2007 – 2009 klesajúcu. V poslednom sledovanom roku 2011 sa drží na úrovni 2,6 %.

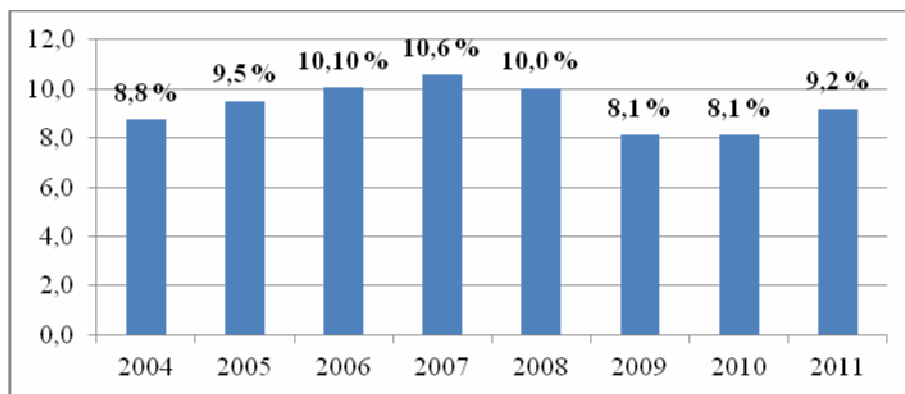


Graf č. 4: Vývoj dane z príjmov právnických osôb od roku 2004 – 2011 v USA (% HDP)¹²

Vývoj dane z príjmov FO (% HDP) v rokoch 2004 – 2011 (graf č. 5) mal rastúcu tendenciu až do roka 2007, následný pokles a postupné znižovanie až do roku 2010. Tu môžeme vidieť presun väčšieho daňového zaťaženia na fyzické osoby v porovnaní s korporáciami. K HDP americkej vlády viac prispievajú fyzické osoby ako spoločnosti. Rok 2011 sa niesol v znamení poklesu dane z príjmov PO (% HDP), ale nárastu dane z príjmov FO (% HDP).

¹¹ NERUDOVIÁ, D. 2009. *Daňový systém USA 1. časť* [online]. Dostupné na **Chyba! Odkaz není platný.** [cit.2012-11-22].

¹² OECD Statistics: Taxes on corporate income [OECD Štatistiky: Dane z príjmov právnických osôb]. Dostupné na <http://www.oecd.org/statistics/> [cit.2012-11-25].



Graf č. 5: Vývoj dane z príjmov fyzických osôb od roku 2004 – 2011 v USA (% HDP)¹³

Daň z príjmu fyzických osôb sa odvádza na federálnej úrovni a aj na úrovni jednotlivých štátov. Ich sadzba sa pohybuje od 10 % do 35 % v závislosti od príjmu občana s prihliadnutím aj na rodinný stav (ženatý, hlava rodiny, slobodný).¹⁴

Ako príklad uvidíme slobodného Američana, v jeho prípade by odvody boli odstupňované nasledovne:¹⁵

- do 8500 USD – 10 % sadzba,
- nad 8500 USD do 34 500 USD = 15 % sadzba + 850 USD,
- nad 34 500 USD do 83 600 USD = 25 % sadzba + 4750 USD,
- nad 83 600 USD = 35 % sadzba + 110 016, 50 USD.

Spojené štáty americké ako jedna z mála krajín nemá vo svojej daňovej sústave daň z pridanej hodnoty, ale daň o z obratu, ktorá sa týka produktov určených na konečný predaj spotrebiteľovi. Sadzba dane z obratu v USA je na úrovni 5 % - 10 % v závislosti od štátu. V priemere sa DPH v ostatných krajinách sveta pohybuje na úrovni 20 %, v severných krajinách na úrovni 25 %. Výhody DPH oproti dani z obratu je širšia základňa pre výpočet tejto dane a taktiež väčšia zložitosť vyhnutia sa tejto dani.¹⁶

Tabuľka č. 1. zobrazuje porovnanie vybraných daňových a odvodových ukazovateľov za rok 2011 v USA a vo Švédsku, pričom môžeme vidieť permanentné rozdiely v daňovom zaťažení jednotlivých subjektov.

Komparácia krajín na základe samotných daňových sadzieb nemá veľkú vypovedaciu schopnosť z toho dôvodu, že do základu dane sa v každej krajine započítavajú iné položky. Objektívnejší pohľad na daňové zaťaženie prinášajú jednotlivé daňové príjmy k HDP danej krajiny. Túto skutočnosť potvrdzuje aj to, že samotná sadzba dane z príjmov je v USA len o 0,60 % nižšia. Keď si však porovnáme daň z príjmov korporácií a tak isto aj fyzických osôb vyjadrenú ako percento z HDP, tak vo Švédsku je takéto daňové zaťaženie o 25 % vyššie ako v USA. Celkové daňové príjmy vyjadrené ako percentá z HDP sú v USA takmer o 50 % nižšie. Jedine daň z nehnuteľností je priemerne 3 násobne vyššia v USA ako vo Švédsku.

¹³ OECD Statistics: Taxes on personal income [OECD Štatistiky: Dane z príjmov fyzických osôb]. Dostupné na <http://www.oecd.org/statistics/> [cit.2012-11-25].

¹⁴ NERUDOVI, D. 2009. *Daňový systém USA 2. časť* [online]. Dostupné na [http://www.danarionline.cz/archiv/dokument/doc-d7000v9939-danovy-system-usa-2-cast/?search_query=\\$issue=1180](http://www.danarionline.cz/archiv/dokument/doc-d7000v9939-danovy-system-usa-2-cast/?search_query=$issue=1180) [cit.2012-11-22].

¹⁵ Dane [online]. 2011 Dostupné na <http://www.floridainc.us/sk/danovy-system-v-usa-florida> [cit.2012-11-28].

¹⁶ ĎURANA, R. 2010. *Klub bohatých: Slovákom ukrajú z príjmu najmenej* [online]. Dostupné na http://finweb.hnonline.sk/c3-40177420-kP0000_d-nepriame-dane-menej-deformuju-ekonomiku [cit.2012-11-24].

Tabuľka č. 1: Komparácia vybraných daňových a odvodových ukazovateľov za rok 2011 v USA a vo Švédsku

Ukazovateľ	Švédsko	USA
Daň z príjmov korporácií (% HDP)	3,50%	2,60%
Daň z príjmov FO (% HDP)	12,30%	9,20%
Daň z príjmov v %	17,80%	17,20%
Príspevky na sociálne zabezpečenie *	7,00%	5,60%
Celkové daňové príjmy ako % z HDP	44,50%	25,10%
Dane z tovarov a služieb (%HDP)	12,90%	4,60%
Daň z nehnuteľností (%HDP)	1,00%	3,00%

Všetky menované skutočnosti potvrdzujú to, že Švédsko má dostatok príjmov v štátnom rozpočte na krytie svojich bohatých sociálnych istôt pre občanov, ktorí berú ako samozrejmosť odvádzanie vysokých daní, no na druhej strane očakávajú bohaté benefity zo strany štátu. Na druhej strane USA nezaťažuje svojich občanov vysokými daňami a istoty v oblasti penzií, školstva alebo zdravotníctva sú pre občanov niekedy minimálne. Ako to môže americká vláda riešiť?

Otázkou ale je, či by bolo USA schopné radikálnej zmeny v oblasti sociálnej politiky. Ľudia v USA majú dlhodobú skúsenosť s daným systémom, ktorým neposkytuje istoty. Tento systém paradoxne otvára krajine obrovské ekonomické možnosti a napriek dlhodobej kríze je USA stále dostatočne konkurencieschopnou krajinou aj vďaka slabo fungujúcemu sociálnemu systému a celkovému nižšiemu zdaneniu firiem a obyvateľstva. Postupným zvyšovaním daňového zaťaženia dochádza k znižovaniu možnosti uskutočnenia tzv. amerického sna, ktorý predstavuje pre obyvateľov USA podstatný prvok ekonomického systému a prostredníctvom neho sa so systémom identifikujú a vďaka nemu, systému dôverujú a myslím si, že väčšina obyvateľstva (mám na mysli rodených Američanov) v USA radšej odmietne istoty v podobe adekvátneho sociálneho systému, ako by mali prísť o možnosť amerického sna. Druhým náhľadom na otázku, či by bolo USA schopné radikálnej zmeny v oblasti sociálnej politiky, je heterogenita spoločnosti. USA už netvorí prevažne Američania (potomkovia európskych kolonizátorov) ako v medzivojnovom období. Dnes v USA žijú milióny prisťahovalcov z Mexika, Haiti, Jamajky, Kuby, ale aj množstvo prisťahovalcov z blízkeho stredného a ďalekého východu, prípadne z Afriky. USA v dnešnej dobe predstavuje mix národností a kultúr, ktoré majú rozdielne zvyky, hodnoty, morálku, náboženstvo, vzdelanosť. USA jednoducho nemá ekonomické zdroje na to, aby ufinancovalo sociálny systém, ktorý by sa staral o týchto ľudí. O ľudí, ktorí majú väčšinou nízke vzdelanie, slabé jazykové znalosti a tým pádom majú vysokú konkurenčnú nevýhodu na trhu práce.

Problém celej daňovej sústavy USA v spočíva v presúvaní daňového bremena na strednú a nižšiu vrstvu obyvateľstva. Nízke spotrebné dane a nízke dane z príjmov fyzických osôb znižujú celkové zaťaženie subjektov. Priestor na zvýšenie výdavkov je aj v zmene spotrebnej dane (dane z obratu) na DPH. Zvýšením daňových odvodov by mala federálna vláda viac prostriedkov na financovanie sociálnych služieb pre občanov a zvýšenie ich sociálnych istôt.

Opakom je Švédsko, ktoré poskytuje svojim občanom nadštandardné sociálne istoty v oblasti zdravotníctva, penzií, školstva, čo sa však odráža aj na vysokom daňovom zaťažení jednotlivých subjektov. Tento typ hospodárskej politiky však zmiernil chudobu, dokonca vo Švédsku môžeme hovoriť o beztriednej spoločnosti. Redukcia sociálnych nerovností je dôležitou skutočnosťou aj pri hodnotení životnej úrovne občanov. Sú tu však aj riziká v podobe imigrantov z rôznych krajín, ktorí svojím pobytom taktiež využívajú tieto rôzne sociálne istoty. Dnes sa však prejavujú aj mnohé negatívne stránky tohto systému a to najmä

únik pred vysokým daňovým zaťažením. Trendom je odlev kapitálu do krajín s nízkym daňovým zaťažením. Veľkokorysé pracovné podmienky, ktoré umožňujú pracovníkom zostať doma bez potvrdenia od lekára s plnou náhradou mzdy. Príliš vysoké zdanenie je už skôr demotivujúce. Problémom je aj nízka sporivosť občanov, čo je však dôsledkom vysokého zdanenia, ale aj dlhodobou skúsenosťou so systémom istôt.

ZOZNAM POUŽITEJ LITERATÚRY:

SCHULTZOVÁ, A. a kol. 2011. *Daňovníctvo : daňová teória a politika I.* Bratislava : IURA EDITION, 2011. 260 s. ISBN 978-80-8078-407-2.

SCHULTZOVÁ, A. *Daňové systavy štátov Európskej únie.* 2. dopl. a preprac. vyd. Bratislava : EKONÓM, 2012. 224 s. ISBN 978-80-225-3457-4.

VINCÚR, P. et al. *Teória a prax hospodárskej politiky.* 3. vyd. Bratislava : Sprint, 2007. 432 s. ISBN 978-80-89085-80-4.

VOLF, T. 2007. *Systém zdravotní péče v USA. Health care system in the USA :* bakalárska práca. Brno : Masarykova univerzita, 2007. 46 s.

ĎURANA, R. 2010. *Klub bohatých: Slovákom ukrajújú z príjmu najmenej* [online]. Dostupné na http://finweb.hnonline.sk/c3-40177420-kP0000_d-nepriame-dane-menej-deformuju-ekonomiku [cit.2012-11-24].

JASŤKO, E. 2011. *Zdaňte najbohatších* [online]. Dostupné na: <http://www.aktuality.sk/clanok/191871/nazor-zdante-najbohatsich/> [2012-11-19].

LEŽOVIČ, M. 2007. *Poskytovanie a financovanie zdravotnej starostlivosti vo vybraných krajinách Európskej únie* [online]. In *Verejné zdravotníctvo.* 2007, roč. VII, č. 3. s. 1-3. ISSN 1337-1789. Dostupné na <http://verejnezdravotnictvo.szu.sk/SK/2010/3/Lezovic.pdf> [cit.2012-11-22].

NERUDO VÁ, D. 2009. *Daňový systém USA 1. časť* [online]. Dostupné na <http://www.ucetnikavarna.cz/archiv/dokument/doc-d6810v9498-danovy-system-usa-1-cast/> [cit.2012-11-22].

NERUDO VÁ, D. 2009. *Daňový systém USA 2. časť* [online]. Dostupné na [http://www.danarionline.cz/archiv/dokument/doc-d7000v9939-danovy-system-usa-2-cast/?search_query=\\$issue=1180](http://www.danarionline.cz/archiv/dokument/doc-d7000v9939-danovy-system-usa-2-cast/?search_query=$issue=1180) [cit.2012-11-22].

PAULOVÁ, M. 2012. *Švédsko plánuje znížiť podnikové dane a taktiež aj dane dôchodcom* [online]. Dostupné na: <http://www.enoviny.sk/?cid=67260> [cit. 2012-11-25].

Dane [online]. 2011 Dostupné na <http://www.floridainc.us/sk/danovy-system-v-usa-florida> [cit.2012-11-28].

History of health care financing USA [História financovania zdravotnej starostlivosti v USA] [online]. Dostupné na http://www.pharmpress.com/files/docs/health_economics_sample.pdf [cit.2012-11-24].

OECD Revenue Statistics [OECD Príjmové štatistiky] [online]. Dostupné na <http://stats.oecd.org/Index.aspx?DataSetCode=REV> [cit.2012-11-20].

OECD: Social and Welfare Statistics: Income distribution inequity [OECD: Sociálne štatistiky a štatistiky o blahobyte: Príjmová nerovnosť] [online]. Dostupné na <http://stats.oecd.org/Index.aspx?DatasetCode=INEQUALITY> [cit.2012-11-24].

OECD Statistics: Taxes on personal income [OECD Štatistiky: Dane z príjmov fyzických osôb] [online]. Dostupné na <http://www.oecd.org/statistics/> [cit.2012-11-25].

OECD Statistics: Taxes on corporate income [OECD Štatistiky: Dane z príjmov právnických osôb] [online]. Dostupné na <http://www.oecd.org/statistics/> [cit.2012-11-25].

Taxation stats: Sweden vs. United States [Daňové štatistiky: Švédsko vs. USA] [online]. Dostupné na <http://www.nationmaster.com/compare/Sweden/United-States/Taxation>. [cit.2012-11-22].

KONTAKTNÉ ÚDAJE:

Ing. Ivana LENNEROVÁ, PhD.
odborná asistentka
Katedra ekonomickej teórie
Národohospodárska fakulta
Ekonomická univerzita
Dolnozemska 1, 852 35 Bratislava
Email: ivana.lennerova@euba.s