

Štatistický úrad Slovenskej republiky

EU SILC
Vývoj chudoby a životných
podmienok v SR 2009-2014

2015

Štatistický úrad Slovenskej republiky

Číslo: 900 - 0075/2015

Kód: 023015
Okruh: Demografia a
sociálna štatistika
Dátum: september 2015

EU SILC

Vývoj chudoby a životných podmienok v SR 2009-2014

Sekcia sociálnych štatistík a demografie
Generálny riaditeľ sekcie: Ľudmila Ivančíková
Odbor štatistiky životnej úrovne obyvateľstva
Kontaktná osoba: Róbert Vlačuha, tel.: 50236 209

2015

Autor publikácie: Róbert Vlačuha, Yvona Kováčová a Jarmila Velčická

Objednávky posielajte na adresu:

Štatistický úrad Slovenskej republiky

Informačný servis

Miletičova 3

824 67 Bratislava

Fax: 55561 361

Tel: 50236 335

www.statistics.sk

Rozmnožovanie obsahu tejto publikácie, ako aj jednotlivých častí, v pôvodnej alebo upravenej podobe pre komerčné účely, je možné len s písomným súhlasom Štatistického úradu SR. Údaje, ktoré sú obsahom tejto publikácie, je možné použiť len s uvedením zdroja.

ISBN 978-80-8121-434-9

OBSAH

ÚVOD.....	1
1. Chudoba a výberové zisťovanie EU SILC.....	2
1.1 Legislatívny rámec.....	2
1.2 Hlavné charakteristiky zisťovania EU SILC.....	4
2. Základné charakteristiky a organizácia zisťovania EU SILC v podmienkach SR.....	6
2.1 Dĺžka trvania opytovania.....	10
2.2 Miera návratnosti.....	11
3. Príjmová distribúcia.....	12
3.1 Analýza ekvivalentného disponibilného príjmu osôb za SR a podľa krajov.....	12
3.2 Analýza ekvivalentného disponibilného príjmu osôb podľa ekonomickej aktivity a podľa typu domácnosti.....	15
3.3 Analýza príjmu osôb z pohľadu príjmovej nerovnosti podľa krajov.....	18
4. Indikátory príjmovej chudoby.....	20
4.1 Rozsah chudoby v SR a medzinárodné porovnanie.....	21
4.2 Profil chudoby na Slovensku.....	24
5. Materiálna deprivácia.....	31
5.1 Súčasný verzus nový koncept merania materiálnej deprivácie.....	31
5.2 Vývoj vybraných ukazovateľov materiálnej deprivácie a ich porovnanie z pohľadu príjmovej chudoby.....	33
5.3 Porovnanie indikátora materiálnej deprivácie podľa oboch konceptov (SMD a MD 7+) a vplyv ukazovateľov materiálnej deprivácie na indikátor.....	37
6. Podmienky bývania.....	40
6.1 Základné charakteristiky obydli.....	40
6.2 Dostupnosť bývania.....	42
6.3 Kvalita bývania z pohľadu ad-hoc modulu o podmienkach bývania.....	49
ZÁVER.....	55
POUŽITÁ LITERATÚRA.....	58
PRÍLOHA.....	59

ÚVOD

Publikácia „Vývoj chudoby a životných podmienok v SR 2009-2014“ svojim obsahom a zameraním nadväzuje na publikáciu „Vývoj chudoby a životných podmienok v SR 2005-2008“, ktorú vydal ŠÚ SR v júni roku 2010. Publikácia môže slúžiť pre podrobné hodnotenie sociálnej situácie domácností a osôb na Slovensku v rokoch 2009 až 2014.

Jednotlivé kapitoly publikácie sú zoradené podľa tematických okruhov do 6 základných častí, pričom niektoré kapitoly sú podrobnejšie členené na podkapitoly.

Prvá kapitola popisuje koncept chudoby a hlavné charakteristiky výberového zisťovania EU SILC, ktoré je jedným z východiskových a najdôležitejších oficiálnych zdrojov údajov, ktorým získavame komplexný obraz o chudobe a sociálnom vylúčení na Slovensku.

Druhá kapitola popisuje základné charakteristiky a organizáciu zisťovania EU SILC v podmienkach SR. Sú tu poskytnuté informácie o primárnych a sekundárnych premenných a o celkovej schéme organizácie zisťovania EU SILC na Slovensku.

Jedným z kľúčových cieľov zisťovania EU SILC je poskytovať kvalitné a medzinárodne porovnateľné údaje o celkovom hrubom a disponibilnom príjme domácností v Slovenskej republike. Tretia kapitola publikácie je zameraná na analýzu priemeru a mediánu ekvivalentného disponibilného príjmu za Slovensko a následne v členení podľa krajov, najčastejšieho statusu ekonomickej aktivity osôb a typu domácnosti. V záverečnej časti je analyzovaná príjmová nerovnosť na Slovensku a jej vývoj v čase cez indikátory Gini koeficient a pomer S80/S20, kde sme sa navyše pozreli na disparity príjmových nerovností podľa krajov SR.

Štvrtá kapitola analyzuje príjmovú chudobu a hodnotí spôsob jej merania z údajov EU SILC cez medzinárodne definovaný indikátor miera rizika chudoby. Kapitola obsahuje analýzu rozsahu a intenzity chudoby v podmienkach SR a medzinárodné porovnanie údajov z EU SILC 2013. Podrobnejšie je kapitola venovaná analýze časového vývoja profilu chudoby na Slovensku za roky 2009 až 2014.

Piata kapitola porovnáva súčasný a navrhovaný nový koncept materiálnej deprivácie cez vývoj vybraných ukazovateľov materiálnej deprivácie a ich porovnanie z pohľadu príjmovej chudoby. V závere je analýza indikátora materiálnej deprivácie za roky 2009, 2013 a 2014 podľa súčasného konceptu (SMD) a nového konceptu (MD 7+).

Šiesta kapitola hodnotí viaceré aspekty bývania. Je rozdelená na niekoľko samostatných podkapitol, ktoré sa venujú rôznym oblastiam bývania a analyzujú ich z mnohých hľadísk. Jednotlivé podkapitoly obsahujú analýzy oblastí ako sú základné charakteristiky obydlia, dostupnosť bývania a náklady na bývanie. V závere je analyzovaná kvalita bývania z pohľadu ad-hoc modulu o podmienkach bývania, ktorý sa v zisťovaní EU SILC nachádzal v rokoch 2007 a 2012.

Všetky údaje použité pri príprave textov, tabuliek a grafov, ktoré sa nachádzajú v publikácii, pochádzajú zo zdroja Štatistického úradu SR. Pri analýzach boli použité nasledujúce databázy z výberového zisťovania EU SILC: EU SILC 2009 UDB verzia 17/12/2010; EU SILC 2010 UDB verzia 31/08/2011; EU SILC 2011 UDB verzia 22/11/2012; EU SILC 2012 UDB verzia 28/10/2013; EU SILC 2013 UDB verzia 23/07/2014; EU SILC 2014, UDB 20/05/2015.

1. Chudoba a výberové zisťovanie EU SILC

Z hľadiska sociálnej politiky patrí chudoba k najvýraznejším javom prejavujúcim sa v súčasnej spoločnosti.

Chudoba je pojem, ktorý sa môže označiť ako sociálny status človeka vyznačujúci sa hmotným nedostatkom. Dlhodobo sa nespája len s rozvojovými krajinami, ale je problémom, ktorý rezonuje aj vo vyspelých krajinách sveta, vrátane Slovenska. Medzinárodné spoločenstvo vníma chudobu ako fenomén, ktorého dôsledky je potrebné zmierňovať, ak nemá byť brzdou ďalšieho globálneho spoločenského rozvoja. Zároveň si treba uvedomiť, že chudoba je veľmi zložitý problém a pri jej definovaní a meraní sa vždy vychádza z merania konkrétneho konceptu.

V krajinách Európskej únie sa chudoba ako mnohodomenzionálny sociálny jav chápe prostredníctvom príjmu a obraz o príjmovej nerovnosti je rozšírený o meranie sociálneho vylúčenia v chudobe.

Jedným z východiskových a najdôležitejších oficiálnych zdrojov údajov, ktorým získavame komplexný obraz o chudobe a sociálnom vylúčení je harmonizované štatistické zisťovanie členských štátov Európskej únie (EÚ) – „**Zisťovanie o príjmoch a životných podmienkach - EU SILC**“ (The European Union Statistics Statistics on Income and Living Conditions), ktoré Štatistický úrad SR uskutočňuje v pravidelných ročných intervaloch.

Na Slovensku sa realizuje výberové zisťovanie EU SILC od roku 2005. Jeho prvou úlohou je zabezpečiť produkciu pravidelných, včasných a kvalitných údajov o príjmoch, chudobe a sociálnom vylúčení domácností. V súčasnosti sa zisťovanie uskutočňuje vo všetkých 28-ich krajinách EÚ, v Nórsku, vo Švajčiarsku, na Islande a od roku 2013 aj v Srbsku.

Zisťovanie EU SILC je významným zdrojom informácií, ktoré sú podkladom pre analýzy životnej úrovne obyvateľstva, ako i pre koncepčné zámery a prijímanie opatrení smerujúcich k zvyšovaniu kvality života občanov SR. Zároveň sa zaraďuje medzi prvé zisťovania, ktoré sa na Slovensku uskutočnilo podľa porovnateľnej medzinárodnej metodiky, čo umožňuje analyzovanie sociálnej situácie domácností ako na Slovensku, tak aj medzinárodné porovnanie Slovenska v rámci Európskej únie. Porovnanie údajov sa uskutočňuje na základe jednotného zoznamu povinných ukazovateľov, ich definícií, jednotných pravidiel, usmernení a postupov pri aplikovaní štatistických metód (váženie a imputácie) a pri výpočte základných indikátorov chudoby.

1.1 Legislatívny rámec

S cieľom ustanoviť spoločný rámec pre systematickú tvorbu štatistík spoločenstva o príjmoch a životných podmienkach domácností prijali Európsky parlament a Rada EÚ dňa 16 júna 2003 Nariadenie č. 1177/2003, ktoré predstavuje základný legálny rámec pre implementáciu zisťovania EU SILC v podmienkach jednotlivých členských štátov. Obsahuje základné definície, charakteristiky a pravidlá zisťovania. Zisťovanie EU SILC sa riadi aj niekoľkými ďalšími nariadeniami ES (ich zoznam je uvedený v prílohe), ktoré sa týkajú:

- podrobnejšieho popisu definícií ukazovateľov zisťovania,
- aspektov terénnej práce a postupov pri imputáciách,
- pravidiel výberu a sledovania vzorky,
- zoznamu cieľových primárnych premenných,
- podrobnému obsahu priebežných a záverečných správ o kvalite,

- zoznamu cieľových sekundárnych premenných.

Nariadenie č. 1177/2003 bolo neskôr doplnené nariadením č. 1553/2005 v súvislosti s prístupím nových členských štátov do EU dňa 1. mája 2004 (ostatné nariadenia, ktorými sa riadi zisťovanie EU SILC sú uvedené v prílohe).

EU SILC ako výberové zisťovanie v domácnostiach je na základe tohto nariadenia špecifikované nasledujúcimi charakteristikami:

- všetky členské štáty Európskej únie sú povinné zabezpečiť uvedené výberové zisťovanie,
- ide o harmonizované zisťovanie, čiže sa používa jednotná metodika,
- na základe tohto zisťovania sa produkuje rozsiahly súbor indikátorov, nielen pre medzinárodné porovnanie príjmovej nerovnosti, chudoby a sociálneho vylúčenia, ale aj pre účely sledovania indikátorov stratégie EU 2020 a pre produkciu a publikovanie európskych indikátorov kvality života.

Postupne, hlavne v čase hospodárskej krízy, sa začal prejavovať zvýšený dopyt po včasných a spoľahlivých údajoch o sociálnej situácii v Európe, súčasne s požiadavkou, aby sociálne ukazovatele boli na rovnakej úrovni s hospodárskymi ukazovateľmi.

Na základe oznámenia Komisie o metóde tvorby štatistiky EÚ: vízia pre nasledujúce desaťročie sa začala iniciatíva na modernizáciu európskej sociálnej štatistiky. Stratégia uskutočnenia tejto modernizácie bola stanovená vo Wiesbadenskom memorande z roku 2011. Dohodlo sa, že je mimoriadne dôležité zachovať prísne normy kvality a zároveň zefektívniť tvorbu sociálnych štatistík a na dosiahnutie tohto cieľa je potrebný spoločný pokrok vo výstavbe spoločnej štruktúry pre európsku sociálnu štatistiku. ¹⁾

Modernizácia a integrácia sociálnych štatistík v rámci Európskeho štatistického systému má zabezpečiť, resp. jej hlavnými cieľom je:

- zvýšenie schopnosti reagovať na potreby užívateľov a racionalizáciu v čase obmedzených zdrojov,
- zefektívnenie a integráciu zberu dát, modularizáciu sociálnych zisťovaní, väčšiu štandardizáciu premenných a zlepšenie vytvárania štatistických rámcov,
- širšie využívanie nových už existujúcich zdrojov údajov, predovšetkým administratívnych zdrojov.

Potreba modernizácie európskych sociálnych štatistík sa odrazila aj na zisťovaní EU SILC, keď v roku 2013 bola ustanovená pracovná skupina zložená zo zástupcov Eurostatu, vybraných členských štátov realizujúcich zisťovanie a užívateľov údajov. Jej cieľom, v súvislosti s modernizáciou európskych sociálnych štatistík, bola revízia právneho základu súčasného zisťovania EU SILC.

Prioritou pracovnej skupiny bola príprava konkrétnych návrhov v jednotlivých oblastiach zisťovania s tým, že ťažisko prác sa sústredilo predovšetkým do nasledujúcich piatich oblastí:

- obsahová stránku zisťovania,
- celkové zlepšenie včasnosti a regionálnej dostupnosti údajov zo zisťovania,
- zlepšenie metodiky (vrátane regionalizácie a požiadavky na presnosť),
- využitie rôznych spôsobov zberu údajov (administratívne údaje, CAPI, CATI, CAWI) a
- vypracovanie analýz, ktoré by viedli k možnému predĺženiu longitudinálneho panelu zo štyroch rokov na šesť rokov.

¹⁾ SPRÁVA KOMISIE EURÓPSKEMU PARLAMENTU A RADE o vykonávaní nariadenia Rady (ES) č. 577/98

1.2 Hlavné charakteristiky zisťovania EU SILC

Jednotkami výberového zisťovania EU SILC sú súkromné hospodáriace domácnosti a ich súčasní členovia, ktorí v čase zberu údajov bývajú na území SR.

Súkromná hospodáriaca domácnosť je tvorená členmi domácnosti, ktorí spoločne žijú a spoločne hospodária, vrátane spoločného zabezpečovania životných potrieb. Za znak spoločného hospodárenia sa považuje spoločná úhrada základných výdavkov domácnosti (strava, úhrada nákladov za bývanie, elektrina, plyn a pod.).

Za člena domácnosti je považovaný:

- trvalo bývajúci - prítomný v domácnosti,
- trvalo bývajúci - krátkodobo neprítomný, napr. z dôvodu zamestnania, vzdelávania, dovolenky a pod.,
- trvalo bývajúci - dlhodobo neprítomný z dôvodu zamestnania, dlhodobo neprítomné deti z dôvodu vzdelávania (štúdium v zahraničí),
- trvalo bývajúci - dlhodobo neprítomný z dôvodu pobytu v nemocnici, škole, internáte a pod., ak jeho aktuálna alebo očakávaná neprítomnosť je viac ako tri mesiace,
- podnájomník, cudzinec keď je jeho skutočné, alebo predpokladané zotrvanie v domácnosti šesť mesiacov a viac,
- hosť - návštevník, keď je jeho skutočné alebo predpokladané zotrvanie v domácnosti šesť mesiacov a viac.

Oporou výberu boli údaje zo Sčítania obyvateľov, domov a bytov 2001 a 2011. Pri aktualizácii opory výberu pre výber domácností pre novú rotačnú skupinu sa použili informácie o úbytku, resp. prírastku (novopostavených a skolaudovaných) trvalo obývaných domov a bytov v krajoch v období rokov 2009-2010 a ďalej 2012-2013.

V každom roku realizácie zisťovania EU SILC bol použitý dvojestupňový stratifikovaný výber. V jednotlivých stratách sa vyberal proporcionálny počet domácností jednoduchým náhodným výberom. Pri výbere domácností sa použili 2 stratifikačné kritériá – geografická stratifikácia (8 regiónov) a stupeň urbanizácie (podľa veľkosti skupiny obce). Použitím týchto dvoch stratifikačných kritérií sa v SR vytvorilo 48 strát.

EU SILC sa v rámci SR realizuje ako integrovaná („rotačná“) forma zisťovania, v ktorej výberová vzorka pozostáva každý rok zo 4 podvzoriek. To znamená, že na začiatku bola vybraná reprezentatívna vzorka domácností, ktorá sa rozdelila na štyri podsúbory. Každý z nich reprezentuje celý základný súbor a ich štruktúra je podobná so štruktúrou základného súboru. V nasledujúcich rokoch zisťovania sa vždy jeden z podsúborov nahradil novým podsúborom. Základnou charakteristikou integrovanej formy je, že prierezové a dlhodobé údaje sú zásadne vytvárané z toho istého súboru výberových pozorovaní. Postup rotácie vzorky je znázornený na Obr.1.

Použitím štvorročného rotačného modelu poskytuje zisťovanie EU SILC dva typy ročných údajov:

- prierezové (cross-sectional) údaje, ktoré sa vzťahujú k určitému časovému obdobiu (napr. 2014) s premennými týkajúcimi sa príjmov, chudoby, sociálneho vylúčenia a iných životných podmienok,
- dlhodobé (longitudinal) údaje, ktoré sa vzťahujú k zmenám v čase na individuálnej úrovni a sú pozorované počas zisťovaného obdobia (napr. 2011-2014).

Obr. 1 Ilustrácia 4-ročného rotačného modelu pri prierezových a dlhodobých údajoch

Prierezové údaje (cross-sectional) - EU SILC 2014

2009	1	2	3	4						
2010		2	3	4	1					
2011			3	4	1	2				
2012				4	1	2	3			
2013					1	2	3	4		
2014						2	3	4	1	
2015							3	4	1	2

Dlhodobé údaje (longitudinal) - EU SILC 2011-2014

2009	1	2	3	4						
2010		2	3	4	1					
2011			3	4	1	2				
2012				4	1	2	3			
2013					1	2	3	4		
2014						2	3	4	1	
2015							3	4	1	2

Veľkosť výberovej vzorky

Pre každú krajinu Eurostat stanovil minimálnu efektívnu veľkosť výberovej vzorky, pre ktorú môžeme údaje z danej krajiny považovať za reprezentatívne a akceptovateľné. Pre Slovensko bola vypočítaná minimálna efektívna veľkosť súboru pre prierezový komponent na úrovni 4 250 domácností a 11 000 osôb vo veku 16 rokov a viac.

Zisťovanie na Slovensku realizujeme každoročne približne na vzorke 6 000 domácností. V nasledujúcej tabuľke je uvedená presná výberová vzorka pre zisťovania realizované v rokoch 2009-2014. V tabuľke je ďalej uvedená aj miera neodpovedí a konečný počet domácností a osôb akceptovaných do definitívnej databázy.

Tab. 1.2. Základné údaje o výberovej vzorke za jednotlivé roky zisťovania EU SILC

Rok zisťovania	Počet vybraných domácností	Počet akceptovaných domácností	Počet osôb vo veku 16 rokov a viac	Miera neodpovede (%)
EU SILC 2009	5 988	5 264	13 821	12,1
EU SILC 2010	6 068	5 376	14 106	11,4
EU SILC 2011	5 801	5 200	13 439	10,4
EU SILC 2012	5 819	5 291	13 602	9,1
EU SILC 2013	5 929	5 402	13 286	8,9
EU SILC 2014	6 010	5 490	13 433	8,7

Zdroj: ŠÚ SR, EU SILC UDB 2009-2014

2. Základné charakteristiky a organizácia zisťovania EU SILC v podmienkach SR

Zber štatistických údajov v zisťovaní EU SILC sa v podmienkach SR uskutočňuje, tak ako sme to spomínali v predchádzajúcej kapitole, na základe rámcového nariadenia (EC) č. 1177/2003, ktoré definuje dva typy premenných:

- pravidelné (primárne) premenné, ktorých zber sa uskutočňuje pravidelne s ročnou periodicitou,
- nepravidelné (sekundárne) premenné, ktoré sa do zisťovania zaraďujú opakovane vo forme doplnkového ad-hoc modulu. Sú zamerané na určitú oblasť sledovania a každý rok sa menia.

Primárne premenné

Informácie o domácnostiach

- Identifikačné údaje (identifikačné číslo, región, rotačná skupina, stupeň urbanizácie, váha)
- Bývanie (typ obydli, vlastnícky status, vlastníctvo predmetov dlhodobej spotreby, náklady na bývanie, kvalita bývania)
- Sociálne vylúčenie (nedoplatky, nepeňažné ukazovatele materiálnej deprivácie, fyzické a sociálne prostredie)
- Príjmy na úrovni domácnosti (celkový príjem domácnosti, príjem z prenájmu majetku, dividendy, úroky, sociálne príjmy, pomoc v hmotnej núdzi, štipendium žiakov ZŠ, SŠ, peňažné transfery medzi domácnosťami)

Informácie o osobách

- Identifikačné údaje (identifikačné číslo, číslo domácnosti, typ opytovania, váha)
- Základné údaje (demografické údaje, vzdelanie, zdravie, ekonomické postavenie, základné informácie o práci)
- Príjmy osôb vo veku 16 rokov a viac (príjem zo zamestnania, nepeňažný príjem, zisky alebo straty zo samostatne zárobkovej činnosti, sociálne príjmy, iné príjmy, dôchodkové sporenie, príspevky na vzdelanie)

Sekundárne premenné

Cieľom zavádzania ad-hoc modulov do zisťovaní je detailnejšie preskúmať konkrétne oblasti politického záujmu za účelom reagovať na nové naliehavé politické požiadavky a otestovať možnosť neskoršej transformácie sekundárnych premenných na primárne premenné s kratšou periodicitou zberu. V rokoch 2005-2007 sa sledovali v samostatných dotazníkoch. V nasledujúcich rokoch sa počet dotazníkov zredukoval a sekundárne premenné sa stali súčasťou dotazníka pre domácnosť a dotazníka pre osoby. Zameranie modulov v rokoch 2005-2014 bolo nasledovné:

- **EU SILC 2005 - Sociálna situácia rodiny** (Social condition of family)
- **EU SILC 2006 - Spoločenská účasť** (Social participation)
- **EU SILC 2007 - Podmienky bývania** (Housing conditions)
- **EU SILC 2008 - Zadlženosť a finančné vylúčenie domácnosti** (Over-indebtedness and financial exclusion)
- **EU SILC 2009 - Materiálna deprivácia** (Material deprivation)
- **EU SILC 2010 - Spoločné využívanie zdrojov v rámci domácnosti** (Intra-household sharing of resources)
- **EU SILC 2011 - Medzigeneračný prenos znevýhodnení** (Intergenerational transmission of disadvantages)
- **EU SILC 2012 - Podmienky bývania** (Housing conditions)
- **EU SILC 2013 - Blahobyť** (Well-being)
- **EU SILC 2014 - Materiálna deprivácia** (Material deprivation)

V podmienkach SR sa na realizácii štatistického zisťovania EU SILC podieľa tím odborníkov z ústredia ŠÚ SR (odbor štatistiky životnej úrovne obyvateľstva) v Bratislave, pracovníci na odbore štatistiky terénnych zisťovaní v Banskej Bystrici, vedúci oddelení na jednotlivých pracoviskách ŠÚ SR a opytovatelia, ktorí vykonávajú zber údajov osobným opytovaním vo vybraných domácnostiach v SR.

Štatistický úrad je hlavným koordinátorom realizácie zisťovania EU SILC, ktorého hlavnou úlohou je každoročne (od roku 2005) organizačne, technicky, materiálno a hlavne metodicky zabezpečiť uskutočnenie celého zisťovania.

Samotné zisťovanie EU SILC sa realizuje v troch základných etapách:

- prípravné štatistické činnosti,
- zber a spracovanie štatistických údajov a informácií
- a tvorba štatistického produktu a šírenie.

Pri prípravných činnostiach zisťovania sú pracovníci odboru štatistiky životnej úrovne obyvateľstva zodpovední za vypracovanie metodických dokumentov (dotazníky, pokyny, pomocné tlačivá) a za výber domácností do zisťovania. Jednou zo zložiek, ktoré vplývajú na úspešný priebeh zisťovania je aj propagácia zisťovania. Na celonárodnej úrovni sa poskytujú pre dennú tlač a masovokomunikačné médiá základné informácie o realizácii zisťovania v domácnostiach. Vybrané domácnosti sú priamo informované o návšteve opytovateľa prostredníctvom listu. Propagácia prebieha aj na regionálnej úrovni, keď v súčinnosti s jednotlivými pracoviskami ŠÚ SR sú o realizácii zisťovania priamo informovaní starostovia/primátori vybraných obcí (oslovení sú zaslaním listu). Informácie sa poskytnú aj pre regionálne médiá a tlač a taktiež sa zabezpečí distribúcia propagačných letákov a darčkových predmetov pre domácnosti, ktoré sú vybrané do zisťovania.

Realizácia zberu údajov v teréne je od roku 2013 v kompetencii pracovníkov odboru štatistiky terénnych zisťovaní v Banskej Bystrici. To si vyžaduje zabezpečenie takých činností ako je vytvorenie siete opytovateľov, uzavretie dohôd s externými zamestnancami, vrátane zabezpečenia evidencie dokumentácie, pripomienkovanie príslušných materiálov (pokynov), prevzatie a prvotná kontrola dotazníkov a pod..

Zber údajov v teréne prebiehal každoročne zvyčajne v mesiaci apríl (posledné zisťovanie sa uskutočnilo už v priebehu mesiacov apríl až jún). Ako spôsob zberu údajov je použitý spôsob - PAPI, t.j. zistené údaje zapisujú opytovatelia do papierových dotazníkov, ktoré zohľadňujú úplný zoznam požadovaných premenných a taktiež niektoré špecifické požiadavky externých užívateľov. Od začiatku realizácie zisťovania pracovníci ŠÚ SR spolupracujú pri príprave dotazníkov s pracovníkmi z Ministerstva práce, sociálnych vecí a rodiny a z Inštitútu pre výskum práce a rodiny a v poslednom období aj s pracovníkmi z Rady pre rozpočtovú zodpovednosť. Ich návrhy sú zohľadnené hlavne pre tvorbe detailnejšej štruktúry príjmových premenných.

V zisťovaní EU SILC sa používajú 3 typy základných dotazníkov:

SILC 1-01/A - Zloženie domácnosti - zisťujú sa základné demografické charakteristiky za všetkých súčasných členov domácnosti bez ohľadu na ich vek,

SILC 1-01/B - Údaje za domácnosť - sa vzťahujú na všetkých súčasných členov domácnosti, a preto sa informácie získavajú od toho člena domácnosti, ktorý ich vie poskytnúť najlepšie,

SILC 1-01/C - Údaje za osoby - zisťujú sa údaje priamo od jednotlivých členov hospodáriacej domácnosti, ktorí k 31.12. roku predchádzajúcemu zisťovaniu mali 16 rokov a viac.

Zber údajov vykonávajú externí pracovníci ŠÚ SR, t.j. osobitne vyškolení opytovatelia. Pre každé zisťovanie EU SILC je vyškolených cca 400 opytovateľov, ktorí zbierajú údaje osobným

opytovaním priamo vo vybraných domácnostiach, kde zisťujú požadované údaje na základe informácií jednotlivých osôb v domácnostiach.

Panelový charakter zisťovania EU SILC a zároveň získanie kvalitných údajov kladie vysoké nároky na opytovateľov. To si vyžaduje zo strany opytovateľov maximálne profesionálny prístup k práci. Opytovatelia sú povinní zúčastniť sa školenia, preštudovať si „Pokyny pre opytovateľov“ tak, aby boli schopní zabezpečiť zisťovanie v domácnostiach a bližšie vysvetliť prípadné nejasnosti alebo zodpovedať na otázky respondentov. Opytovatelia majú povinnosť zachovať mlčanlivosť o všetkých zistených skutočnostiach a musia dodržiavať prísne zásady bezpečného správania sa pri narábaní s osobnými údajmi (v súlade so zákonom č. 540/2001 Z.z. o štátnej štatistike).

Školeniu opytovateľov predchádza školenie vedúcich oddelení z jednotlivých pracovísk ŠÚ SR, ktoré je zamerané predovšetkým na obsahovú stránku pokynov pre opytovateľov (s prihliadnutím na zmeny, ktoré nastali oproti predchádzajúcemu roku), na metodickú stránku novo zaradených ad-hoc modulov, na kvalitu a kontrolu práce opytovateľov, prípadne na iné organizačné pokyny, súvisiace so zisťovaním. Podľa doterajších skúseností je pre bezproblémové zvládnutie priebehu zisťovania nevyhnutný kontakt (či už osobný alebo telefonický) opytovateľa na príslušného vedúceho oddelenia z odboru štatistiky terénnych zisťovaní, ktorý je v prípade potreby nápomocný pri riešení metodických nejasností alebo iných závažných problémov, ktoré sa môžu vyskytnúť v priebehu zisťovania.

Školenie externých opytovateľov z hľadiska obsahového a metodického zabezpečujú zamestnanci odboru štatistiky životnej úrovne obyvateľstva v spolupráci s odborom štatistiky terénnych zisťovaní v Banskej Bystrici, a to formou videokonferencií. Opytovatelia, ktorí sa nemôžu zúčastniť školenia v stanovených termínoch, sú doškolení osobitne, čo je v kompetencii vedúcich oddelení príslušných pracovísk ŠÚ SR.

Aktuálne informácie o situácii v zbere údajov v teréne (o počte vyšetrených a nevyšetrených domácností) sú k dispozícii počas priebehu zisťovania, a to prostredníctvom monitoringu, ktorý zabezpečia pracovníci odboru štatistiky terénnych zisťovaní v presne stanovených termínoch.

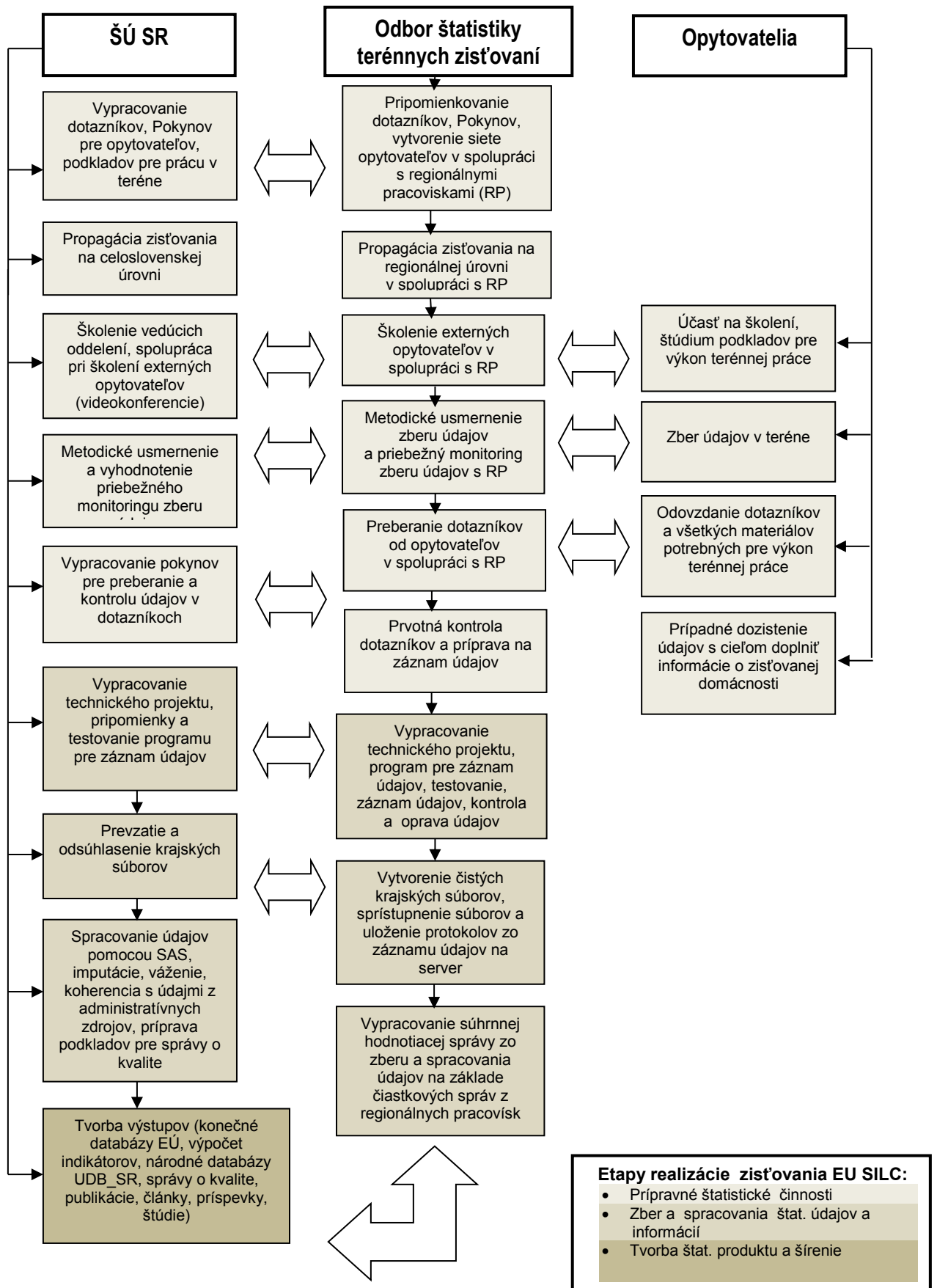
Po ukončení zisťovania vedúci oddelení zabezpečia na jednotlivých pracoviskách ŠÚ SR preberanie vyplnených dotazníkov od opytovateľov. Zároveň, v súlade s vypracovanými pokynmi na zber a kontrolu údajov, uskutočnia formálnu kontrolu úplnosti vrátených a vyplnených dotazníkov a obsahovú kontrolu kvality údajov.

Pri spracovaní štatistických údajov je väčšina činností zabezpečovaná odborom štatistiky terénnych zisťovaní. Je to predovšetkým vypracovanie programu na záznam údajov, vrátane jeho testovania a vyhotovenia technickej dokumentácie k APV, Pokynov na záznam a distribúcie jeho konečnej verzie na jednotlivé oddelenia ŠÚ SR.

Záznam úplných a skontrolovaných dotazníkov zabezpečia jednotlivé pracoviská prostredníctvom externých pracovníkov. V súčasnosti sa na záznam údajov používa softvér Blaise. Program je v súlade s definovanými kontrolami a požiadavkami pre všetky zbierané premenné, ktoré Eurostat aktualizuje každý rok. Zároveň obsahuje kontroly v súlade s národnými špecifikáciami (napr. pevnú sumu niektorých sociálnych dávok, kontroly z hľadiska veku respondenta a pod.). V predchádzajúcich rokoch realizácie zisťovania (2009-2013) bol na záznam údajov použitý špeciálny softvér DCSILC2000, ktorého verzia bola každoročne aktualizovaná.

Na nasledujúcom obrázku (Obr. 2) je znázornená podrobnejšia špecifikácia a zabezpečenie jednotlivých úloh v rámci realizácie zisťovania EU SILC.

Obr.2 Schéma organizácie zisťovania EU SILC v podmienkach SR



Súčasťou spracovania údajov sú aj kontroly a opravy vstupných údajov a následné zaslanie čistých krajských súborov na ŠÚ SR, kde sa realizuje konečné spracovanie. Logické kontroly, korekcie, váženie a imputácie prebiehajú s použitím SW systému SAS.

V rámci spracovania údajov odbor štatistiky terénnych zisťovaní vyhotovuje po skončení zisťovania súhrnnú hodnotiacu správu, ktorá zhodnotí celkový priebeh zisťovania so zameraním sa na problémové otázky metodického charakteru, či už zo strany opytovateľov alebo respondentov. Poskytnutými informáciami sa získava veľmi dôležitá spätná väzba o skúsenostiach so zberom údajov priamo v domácnostiach, čo dáva priestor na zlepšenie metodickej alebo organizačnej stránky zisťovania.

Tieto informácie sú následne podkladom pri príprave priebežných a záverečných správ o kvalite, ktoré sú zasielané do Eurostatu.

Výstupom zo zisťovania EU SILC je každoročne databáza údajov s presne zadefinovanými výstupmi, ktoré sú harmonizované medzi všetkými štátmi realizujúcimi zisťovanie EU SILC. Databáza údajov pozostáva zo 4 základných súborov:

- súbor **D** (register domácností),
- súbor **R** (register osôb),
- súbor **H** (súbor s údajmi za všetky vyšetrené domácnosti) a
- súbor **P** (súbor za všetky vyšetrené osoby staršie ako 16 rokov).

Okrem súborov, ktoré sa pravidelne zasielajú do Eurostatu, ŠÚ SR pripravuje za každý realizovaný rok zisťovania EU SILC aj obsahovo podrobnejšie výstupné súbory. Ide o súbory, ktoré okrem všetkých Eurostatom stanovených premenných, obsahujú aj podrobnejšiu štruktúru v prípade príjmových premenných (jednotlivé sociálne dávky, počet mesiacov poberania a pod.).

2.1 Dĺžka trvania opytovania

Slovensko sa spomedzi všetkých krajín, ktoré realizujú zisťovanie EU SILC, zaraďuje medzi krajiny s vyššou dĺžkou trvania opytovania. Priemerná dĺžka trvania opytovania v jednej domácnosti sa pohybuje približne od 67 do 78 minút (EU SILC 2009-2014). Dĺžka trvania opytovania je ovplyvnená hlavne spôsobom zberu údajov (PAPI - papierový typ dotazníka), ale aj nutnosťou zbierať všetky požadované údaje osobným opytovaním v domácnostiach. Možnosť získať niektoré zo zisťovaných údajov napr. z administratívnych zdrojov alebo zavedenie kombinovaného spôsobu zberu údajov by výrazne ovplyvnilo, resp. znížilo dĺžku opytovania.

Pri meraní **celkovej dĺžky trvania opytovania** sa vychádza zo súčtu času potrebného na skompletizovanie dotazníka za domácnosť a časov potrebných na skompletizovanie všetkých osobných dotazníkov v rámci domácnosti.

	v minútach					
Priemerná dĺžka trvania opytovania	EU SILC 2009	EU SILC 2010	EU SILC 2011	EU SILC 2012	EU SILC 2013	EU SILC 2014
Spolu	71,5	72,2	67,4	67,8	77,8	69,4

Zdroj: ŠÚ SR, EU SILC UDB 2009-2014

Vysoká priemerná dĺžka trvania opytovania predstavuje záťaž nielen na opytovateľov, ale hlavne na respondentov vo vybraných domácnostiach. Prejavuje sa to najmä na nechote respondentov odpovedať na otázky, čo vedie k nárastu celkovej miere neodpovedí. Ako je z vyššie uvedenej tabuľky vidieť, na Slovensku sme zaznamenali pozitívny trend a celková priemerná dĺžka trvania opytovania bola za obdobie šiestich rokov (s výnimkou roku

2013) v priemere cca 70 minút. Vyššia priemerná dĺžka trvania opytovania v EU SILC 2013 bola spôsobená rozšírením dotazníkov o vyšší počet otázok, resp. do dotazníkov boli okrem modulových otázok zaradené aj otázky týkajúce sa materiálnej deprivácie. Očakávame, že zmena spôsobu zberu údajov na CAPI - elektronický spôsob zberu údajov – pozitívne ovplyvní trvanie opytovania a jeho dĺžka sa zníži.

2.2 Miera návratnosti

Jedným zo štandardných atribútov kvality výberového zisťovania je miera návratnosti.

Jednoduchá miera návratnosti percentuálne vyjadruje podiel domácností, ktoré odpovedali na otázky opytovateľov a mohli byť akceptované do výstupnej databázy, ku všetkým vybraným domácnostiam.

V nasledujúcej tabuľke je uvedené percentuálne vyjadrenie miery návratnosti v zisťovaní EU SILC 2009-2014.

	v %					
Miera návratnosti	EU SILC 2009	EU SILC 2010	EU SILC 2011	EU SILC 2012	EU SILC 2013	EU SILC 2014
Spolu	87,9	88,6	89,6	90,9	91,1	91,3

Zdroj: ŠÚ SR, EU SILC UDB 2009-2014

V porovnaní s ostatnými krajinami sa Slovensko v rámci zisťovania EU SILC radí medzi krajiny s najvyššou mierou návratnosti.

Celkovo sa miera návratnosti medzi EU SILC 2009 – 2011 pohybovala na úrovni 88 až 90 %. V posledných troch rokoch sa percento domácností, ktoré mohli byť akceptované do

databázy ustálilo na 91 %. Určitý pozitívny vplyv na výšku tohto percenta mali väčšie skúsenosti opytovateľov z terénnej práce v tomto zisťovaní, ale i snaha, aby ten istý opytovateľ navštívil domácnosť, ktorá bola opakovane zaradená do zisťovania.

3. Príjmová distribúcia

Jedným z kľúčových cieľov zisťovania EU SILC je poskytovať kvalitné a medzinárodne porovnateľné údaje o celkovom hrubom a disponibilnom príjme domácností v Slovenskej republike. Kvôli medzinárodnej porovnateľnosti vychádza definícia príjmu v zisťovaní EU SILC z odporúčaní Medzinárodnej expertnej skupiny (Expert Group on Household Income Statistics (The Canberra Group), 2001). Hlavné požiadavky na obsah jednotlivých sledovaných zložiek príjmu a celkového hrubého a disponibilného príjmu domácností sú definované nariadením komisie (ES) č. 1980/2003 z 21. októbra 2003 a harmonizovanou metodikou (dokument EU SILC 065 – Description of target variables), ktorá podrobne stanovuje obsah všetkých sledovaných príjmových premenných a je každoročne aktualizovaná pre príslušný rok zisťovania EU SILC.

Hrubý príjem domácnosti

Celkový hrubý príjem domácnosti zahŕňa príjem všetkých členov domácnosti a zložky príjmu, ktoré boli sledované na úrovni domácnosti. Obsahuje: príjem zo zamestnania (hrubý peňažný príjem zo zamestnania a jemu blízky príjem), hrubé peňažné zisky alebo straty zo samostatne zárobkovej činnosti (vrátane honorárov), príjem z majetku (príjem z prenájmu majetku alebo pozemku a úroky, dividendy, zisk z kapitálových investícií do neregistrovaného podniku), bežne prijaté transfery ako sú sociálne dávky (rodinné dávky a príspevky vyplácané rodinám s deťmi, príspevky na bývanie, podpora v nezamestnanosti, starobné dávky, dávky pre pozostalých, nemocenské dávky, dávky v invalidite, sociálne vylúčenie inde neklasifikované), príspevky na vzdelanie, príjem osôb mladších ako 16 rokov a pravidelné prijaté peňažné transfery medzi domácnosťami.

Disponibilný príjem domácnosti

Celkový disponibilný príjem domácnosti predstavuje hrubý príjem domácnosti, od ktorého sú odpočítané pravidelné dane z majetku, pravidelné platené transfery medzi domácnosťami (napr. výživné, pravidelná peňažná pomoc iným domácnosťami) a dane z príjmu a príspevky sociálneho poistenia.

Ekvivalentný disponibilný príjem domácnosti

Ekvivalentný disponibilný príjem domácnosti je disponibilný príjem domácnosti vydelený ekvivalentnou veľkosťou domácnosti. Pre výpočet ekvivalentnej veľkosti domácnosti sa v zisťovaní EU SILC používa tzv. modifikovaná OECD škála, na základe ktorej je každému prvému dospelému členovi domácnosti priradený koeficient 1, každému druhému a ďalšiemu dospelému členovi domácnosti a 14-ročným a starším osobám koeficient 0,5 a každému dieťaťu mladšiemu ako 14 rokov koeficient 0,3. Takto vypočítaný ekvivalentný disponibilný príjem domácnosti je nakoniec priradený každej osobe v rámci domácnosti.

Príjmovú distribúciu budeme sledovať cez základné charakteristiky a rozdelenie ekvivalentného disponibilného príjmu osôb. Ekvivalentný disponibilný príjem je vhodnejší pre analýzu a porovnanie sociálnej situácie domácností a osôb, pretože odráža rozdiely vo veľkosti a zložení domácností.

3.1 Analýza ekvivalentného disponibilného príjmu osôb za SR a podľa krajov

Na analýzu ekvivalentného disponibilného príjmu osôb a jeho porovnanie v rokoch 2009 až 2014 sme použili 2 základné ukazovatele na určenie strednej hodnoty príjmu – aritmetický priemer (pre zjednodušenie budeme ďalej používať už len pojem „priemer“) a medián.

Priemerná hodnota príjmu

Priemer hodnota príjmu sa počíta ako súčet všetkých príjmov delený počtom týchto hodnôt. Pri výberových zisťovaniach má každá jednotka (napr. osoba, domácnosť) priradenú váhu, ktorou sa všetky ukazovatele prepočítavajú na celkovú populáciu. Táto váha vstupuje aj do výpočtu priemernej hodnoty.

Mediánová hodnota príjmu

Mediánová hodnota príjmu je hodnota, ktorá rozdeľuje súbor podľa výšky príjmu na dve rovnako početné časti podľa počtu. Rovnako ako pri výpočte priemerných hodnôt, aj pri výpočte mediánu berieme do úvahy váhy vybraných jednotiek (osôb, domácností) v súbore.

Priemer je najznámejším a najčastejšie používaným ukazovateľom na určenie strednej hodnoty. Priemer je však citlivý na extrémne hodnoty a pri analýze príjmov dochádza k jeho vychýleniu doprava, pretože príjmy sú zdola ohraničené, ale zhora môžu nadobúdať extrémne hodnoty. Z tohto dôvodu sme analýzu ekvivalentného disponibilného príjmu doplnili o veličinu medián, ktorá nie je citlivá na extrémne hodnoty. Obe tieto veličiny nám poskytujú komplexnejší pohľad na analýzu a vývoj príjmov v sledovanom období.

Tab. 3.1 Priemer a medián ekvivalentného disponibilného príjmu za SR

v EUR na mesiac a osobu

Ukazovateľ	EU SILC 2009	EU SILC 2010	EU SILC 2011	EU SILC 2012	EU SILC 2013	EU SILC 2014
priemer	524	565	582	629	606	624
medián	473	510	525	577	561	567

Zdroj: ŠÚ SR, EU SILC UDB 2009-2014

Ako vyplýva z definície veličín priemer a medián, od začiatku sledovaného obdobia je priemerná hodnota ekvivalentného disponibilného príjmu na Slovensku vyššia, ako mediánová hodnota. Rozdiel medzi týmito dvoma ukazovateľmi sa v jednotlivých rokoch pohyboval v rozmedzí 45 až 57 EUR na mesiac a osobu. Najväčší rozdiel sme zaznamenali práve v dvoch posledných rokoch. V roku 2013 bol rozdiel najnižší a naopak, v roku 2014 najvyšší, čo je pravdepodobne spôsobené výskytom extrémnejších hodnôt príjmov v roku 2014.

Z časového hľadiska môžeme od roku 2009 do roku 2012 pozorovať postupný nárast príjmov. Zlomovým bol rok 2013, kedy sme na rozdiel od predchádzajúcich rokov zaznamenali pokles priemeru aj mediánu ekvivalentného disponibilného príjmu na osobu a mesiac. V roku 2014 sme však zaznamenali opäť nárast príjmov, ktoré sa však stále nedostali na úroveň z roku 2012. Bude zaujímavé sledovať ďalší vývoj týchto ukazovateľoch v nasledujúcich rokoch zisťovania EU SILC na Slovensku.

Slovensko sa dlhodobo zaraďuje medzi krajiny s výraznými hospodárskymi a sociálnymi rozdielmi medzi regiónmi. Regionálne disparity sú komplexným javom a môžu sa hodnotiť rôznymi sociálno-ekonomickými indikátormi. V príjmoch domácností alebo osôb sa vo všeobecnosti veľmi dobre odrzkadľujú regionálne rozdiely. V tejto kapitole budeme preto ďalej analyzovať priemer a medián ekvivalentného disponibilného príjmu osôb z pohľadu vývoja v jednotlivých krajoch SR v čase od roku 2009 do roku 2014.

Tab. 3.2 Priemer ekvivalentného disponibilného príjmu osôb podľa krajov

v EUR na mesiac a osobu

Ukazovateľ	EU SILC 2009	EU SILC 2010	EU SILC 2011	EU SILC 2012	EU SILC 2013	EU SILC 2014
SR	524	565	582	629	606	624
Bratislavský kraj	682	735	714	779	734	805
Trnavský kraj	534	577	610	638	607	638
Trenčiansky kraj	512	572	594	675	632	660
Nitriansky kraj	497	553	550	599	572	600
Žilinský kraj	529	571	606	637	627	607
Banskobystrický kraj	493	528	558	593	585	586
Prešovský kraj	457	492	518	557	535	561
Košický kraj	517	530	543	599	584	575

Zdroj: ŠÚ SR, EU SILC UDB 2009-2014

Tab. 3.3 Medián ekvivalentného disponibilného príjmu osôb podľa krajov

v EUR na mesiac a osobu

Ukazovateľ	EU SILC 2009	EU SILC 2010	EU SILC 2011	EU SILC 2012	EU SILC 2013	EU SILC 2014
SR	473	510	525	577	561	567
Bratislavský kraj	609	667	654	714	662	695
Trnavský kraj	497	543	541	581	560	578
Trenčiansky kraj	470	509	537	625	581	604
Nitriansky kraj	458	493	503	544	531	548
Žilinský kraj	484	522	555	589	577	557
Banskobystrický kraj	445	464	498	550	549	531
Prešovský kraj	434	466	487	516	514	525
Košický kraj	476	494	501	552	559	550

Zdroj: ŠÚ SR, EU SILC UDB 2009-2014

Ako je z vyššie uvedených údajov vidieť, regionálne disparity vo veľkosti ekvivalentného disponibilného príjmu osôb sa potvrdili. Poradie podľa výšky priemeru, resp. mediánu príjmu zostalo počas celého sledovaného obdobia zachované len pri Bratislavskom kraji s najvyššími príjmami a Prešovskom kraji s najnižšími príjmami. Poradie podľa výšky príjmu nie je v ďalších krajoch SR úplne jednoznačné a postupne sa v sledovanom období menilo.

Príjmy, ktoré boli počas celého obdobia vyššie ako priemer za SR, dosahovali obyvatelia len dvoch krajov – Bratislavského a Trnavského. Obyvatelia Trenčianskeho kraja mali nižšie príjmy ako celoslovenský priemer len v prvom

sledovanom roku 2009 a naopak, Žilinský kraj mal príjmy vyššie ako priemer SR od začiatku sledovaného obdobia, pričom výnimku tvoril posledný rok 2014.

Čo sa týka nárastu, resp. poklesu výšky príjmov, tak vo všetkých krajoch sme zaznamenali pozitívny medziročný vývoj do roku 2012. Najvyšší medziročný nárast výšky príjmu bol medzi rokmi 2011 a 2012 v Trenčianskom kraji a to o viac ako 80 EUR na mesiac a osobu.

Zlomovým bol rok 2013, kedy sme na rozdiel od predchádzajúcich rokov zaznamenali pokles priemeru a mediánu ekvivalentného disponibilného príjmu na osobu a mesiac vo všetkých krajoch. Analýzou externých zdrojov sa

ukázalo, že tento pokles môže byť spôsobený najmä zvýšením nezamestnanosti medzi sledovanými rokmi, čo malo za následok pokles

podielu pracovných príjmov a nárast podielu sociálnych príjmov na celkovom príjme domácností.

3.2 Analýza ekvivalentného disponibilného príjmu osôb podľa ekonomickej aktivity a podľa typu domácnosti

V tejto kapitole budeme analyzovať ekvivalentný disponibilný príjem z dvoch úrovní – na individuálnej úrovni podľa ekonomickej aktivity osôb (vo veku 16 rokov a viac) a na úrovni domácností podľa typu domácností, v ktorých jednotliví členovia spoločne žijú a spoločne hospodária.

V prvej analýze porovnáme priemerné a mediánové hodnoty príjmu z pohľadu najčastejšieho statusu ekonomickej aktivity osôb vo veku 16 rokov a viac. Status ekonomickej aktivity sa určil podľa toho, či osoba bola pracujúca, nezamestnaná, dôchodca, resp. inak neaktívna a to po dobu aspoň 6 mesiacov v roku predchádzajúceho príslušnému zisťovaniu.

Tab. 3.4 Priemer ekvivalentného disponibilného príjmu osôb podľa najčastejšieho statusu ekonomickej aktivity (pre osoby vo veku 16 rokov a viac)

v EUR na mesiac a osobu

Ukazovateľ	EU SILC 2009	EU SILC 2010	EU SILC 2011	EU SILC 2012	EU SILC 2013	EU SILC 2014
SR	524	565	582	629	606	624
Pracujúci	605	666	680	747	708	733
Nezamestnaní	329	373	389	416	413	391
Dôchodcovia	452	495	534	546	556	564
Inak neaktívny	466	510	513	564	539	549

Zdroj: ŠÚ SR, EU SILC UDB 2009-2014

Tab. 3.5 Medián ekvivalentného disponibilného príjmu osôb podľa najčastejšieho statusu ekonomickej aktivity (pre osoby vo veku 16 rokov a viac)

v EUR na mesiac a osobu

Ukazovateľ	EU SILC 2009	EU SILC 2010	EU SILC 2011	EU SILC 2012	EU SILC 2013	EU SILC 2014
SR	473	510	525	577	561	567
Pracujúci	551	614	627	696	662	666
Nezamestnaní	299	350	355	379	371	351
Dôchodcovia	417	457	480	500	519	532
Inak neaktívny	425	456	477	523	516	505

Zdroj: ŠÚ SR, EU SILC UDB 2009-2014

Z údajov výberového zisťovania EU SILC sa potvrdilo, že najvyššie hodnoty ekvivalentného disponibilného príjmu dosahovali pracujúce osoby. Priemer, resp. medián príjmu pracujúcich

osôb bol v jednotlivých rokoch až o 70 až 80 % vyšší, ako príjem nezamestnaných osôb. Príjem dôchodcov a inak neaktívnych osôb bol veľmi podobný, pričom sa však menil ich priebeh.

V niektorých rokoch bol vyšší príjem neaktívnych osôb a v niektorých príjem dôchodcov.

Čo sa týka vývoja v čase a medziročného porovnania pri jednotlivých skupinách obyvateľstva, zaznamenali sme presne rovnaký trend ako pri regionálnom porovnaní. Do roku 2013 je pozorovaný pozitívny trend, keď vo všetkých kategóriách stúpol priemerný, resp. mediánový príjem medzi rokmi 2009 a 2012 o približne 20 až 25 %.

V roku 2013 sme zaznamenali pokles výšky príjmu vo všetkých ekonomických

kategóriách, okrem kategórie dôchodcov. Kategória dôchodcov je v tomto špecifická, keďže výška dôchodkov je každoročne valorizovaná. Podobne je na tom aj skupina nezamestnaných osôb, kde systém sociálnych dávok a dávok v nezamestnanosti spôsobil, že nenastal veľký pokles priemerných, resp. mediánových hodnôt ich príjmov v roku 2013.

Najväčší pokles výšky príjmov je vidieť práve u pracujúcich osôb, na ktorých malo zhoršenie ekonomickej situácie medzi porovnávanými rokmi najväčší negatívny dopad.

V poslednej časti tejto kapitoly budeme analyzovať ekvivalentný disponibilný príjem osôb podľa typu domácnosti.

V zisťovaní EU SILC delíme domácnosti pri analýzach podľa typu domácnosti na 2 základné skupiny – domácnosti bez závislých detí a domácnosti so závislými deťmi. Domácnosti bez detí delíme na jednočlenné a dvojčlenné, pričom pri dvojčlenných domácnostiach zohľadňujeme vek osôb. Poslednou je kategória viacčlenných domácností bez detí.

Domácnosti s deťmi členíme ešte podrobnejšie. Ako samostatnú kategóriu hodnotíme neúplné rodiny, teda domácnosti len s jedným rodičom. Domácnosti s oboma rodičmi delíme podľa počtu detí na 3 kategórie: s jedným závislým dieťaťom, s dvoma závislými deťmi a s tromi, resp. viac závislými deťmi. Poslednou kategóriou sú ostatné domácnosti so závislými deťmi.

Tab. 3.6 Priemer ekvivalentného disponibilného príjmu osôb podľa typu domácnosti

v EUR na mesiac a osobu

Ukazovateľ	EU SILC 2009	EU SILC 2010	EU SILC 2011	EU SILC 2012	EU SILC 2013	EU SILC 2014
SR	524	565	582	629	606	624
<i>Domácnosti bez závislých detí</i>	561	616	635	674	660	674
1-členná domácnosť	420	451	499	505	513	523
2-členná domácnosť, obaja < 65 rokov	615	669	710	761	717	755
2-členná domácnosť, aspoň jeden 65+ rokov	438	485	509	542	562	568
Ostatné domácnosti bez závislých detí	651	711	711	763	740	744
<i>Domácnosti so závislými deťmi</i>	497	527	541	596	569	582
1 rodič a aspoň 1 závislé dieťa	395	427	462	483	452	509
2 dospelí s 1 závislým dieťaťom	539	582	596	667	647	674
2 dospelí s 2 závislými deťmi	509	556	553	610	584	594
2 dospelí s 3 + závislými deťmi	405	415	433	452	449	441
Ostatné domácnosti so závislými deťmi	506	523	549	609	581	586

Zdroj: ŠÚ SR, EU SILC UDB 2009-2014

Tab. 3.7 Medián ekvivalentného disponibilného príjmu osôb podľa typu domácnosti

v EUR na mesiac a osobu

Ukazovateľ	EU SILC 2009	EU SILC 2010	EU SILC 2011	EU SILC 2012	EU SILC 2013	EU SILC 2014
SR	473	510	525	577	561	567
<i>Domácnosti bez závislých detí</i>	492	541	556	601	604	617
1-členná domácnosť	361	403	426	444	462	474
2-členná domácnosť, obaja < 65 rokov	555	628	650	675	639	684
2-členná domácnosť, aspoň jeden 65+ rokov	416	455	476	500	521	540
Ostatné domácnosti bez závislých detí	596	649	658	726	708	729
<i>Domácnosti so závislými deťmi</i>	459	489	508	564	543	527
1 rodič a aspoň 1 závislé dieťa	358	389	425	457	452	427
2 dospelí s 1 závislým dieťaťom	496	532	549	630	614	602
2 dospelí s 2 závislými deťmi	466	513	520	576	547	535
2 dospelí s 3 + závislými deťmi	365	402	393	414	431	433
Ostatné domácnosti so závislými deťmi	479	500	516	581	561	548

Zdroj: ŠÚ SR, EU SILC UDB 2009-2014

Ako sme už na začiatku kapitoly spomínali, *ekvivalentný* disponibilný príjem je v porovnaní s *celkovým* disponibilným príjmom vhodnejší pre analýzu a porovnávanie sociálnej situácie domácností a osôb, pretože zohľadňuje rozdiely vo veľkosti a zložení domácností. Z tohto dôvodu môžeme objektívnejšie porovnávať priemer a medián ekvivalentného disponibilného príjmu medzi rôznymi typmi domácností.

Pri porovnaní dvoch základných kategórií domácností boli u domácností bez detí v celom sledovanom období zaznamenané vyššie priemerné a mediánové hodnoty ekvivalentných príjmov, ako u domácností s deťmi. Z časového hľadiska sa rozdiel medzi týmito dvoma typmi domácností mierne zväčšil, keď najmä pri mediáne príjmu sme zaznamenali nárast rozdielu výšky príjmu z 33 EUR na osobu a mesiac v roku 2009 až na 90 EUR na osobu a mesiac v roku 2014.

Z typov domácností bez závislých detí môžeme najvyššie hodnoty príjmov pozorovať v kategóriách ostatné domácnosti bez závislých

detí a dvojčlenná domácnosť osôb mladších ako 65 rokov. Kategória ostatných domácností bez závislých detí je tvorená väčšinou z domácností s 3 a viac dospelými členmi, takže najvyššie hodnoty príjmov pri tomto type domácností sa dali očakávať. Naopak, najnižšie hodnoty priemerných a mediánových príjmov boli počas celého sledovaného obdobia zaznamenané v kategórii osamelých (jednočlenných) domácností.

Pri domácnostiach so závislými deťmi mali počas celého sledovaného obdobia najvyššie hodnoty príjmov v kategórii 2 dospelých s 1 závislým dieťaťom. Z analýzy ďalej vyplýva, že so zvyšujúcim sa počtom závislých detí klesá ekvivalentný disponibilný príjem osôb.

Domácnosti dvoch rodičov s 3 a viac závislými deťmi mali počas všetkých sledovaných rokov najnižšie priemerné a mediánové hodnoty príjmov zo všetkých sledovaných typov domácností.

3.3 Analýza príjmu osôb z pohľadu príjmovej nerovnosti podľa krajov

Príjmová nerovnosť patrí medzi najviditeľnejšie formy nerovností v rámci ľudskej spoločnosti a je relatívne ľahko merateľná. Nerovnosť môže byť daná sociálnou pozíciou jednotlivcov v rámci spoločnosti, ale môže sa javiť aj ako nerovnosť daná etnickou príslušnosťou, pohlavím, vekom, vzdelaním a podobne. Príjmy sa môžu diferencovať aj v závislosti na regióne a príjmová nerovnosť môže byť daná taktiež veľkosťou a typom domácností.

Na meranie príjmových nerovností sa v štatistickej teórii a praxi používa veľké množstvo metód. Najjednoduchšou formou je porovnanie priemeru a mediánu príjmu, čo sme si už ukázali v predchádzajúcich kapitolách na ekvivalentnom disponibilnom príjme osôb. Na jemnejšie meranie nerovností sa používajú iné metódy. Medzi najznámejšie a najviac využívané miery príjmových nerovností patria Gini koeficient a pomer S80/S20.

V tejto časti budeme analyzovať príjmové nerovnosti v jednotlivých krajoch SR na ekvivalentnom disponibilnom príjme osôb.

Indikátor **nerovnomernosť príjmového rozdelenia S80/S20** vyjadruje podiel sumy ekvivalentného disponibilného príjmu 20 % osôb z populácie s najvyššími príjmami (horný kvintil) a sumy ekvivalentného disponibilného príjmu 20 % osôb z populácie s najnižšími príjmami (dolný kvintil).

Koeficient môže teoreticky nadobúdať hodnoty od 1 do nekonečna, v praxi však v krajinách EÚ nadobúda hodnoty maximálne v intervale od 2 do 12. Čím vyššia je hodnota tohto koeficienta, tým vyššie sú celkové príjmy 20 % najbohatších osôb v spoločnosti v pomere k celkovým príjmom 20 % najchudobnejších osôb.

Tab. 3.8 Príjmová nerovnosť podľa krajov – Pomer S80/S20

Ukazovateľ	pomer					
	EU SILC 2009	EU SILC 2010	EU SILC 2011	EU SILC 2012	EU SILC 2013	EU SILC 2014
SR	3,6	3,8	3,8	3,7	3,6	3,9
Bratislavský kraj	4,1	3,8	3,7	3,7	3,7	4,9
Trnavský kraj	3,1	3,0	3,6	3,3	3,1	3,3
Trenčiansky kraj	3,1	3,5	3,4	3,2	3,1	3,4
Nitriansky kraj	3,5	4,2	4,0	3,9	3,8	4,0
Žilinský kraj	3,4	3,3	3,6	3,6	3,6	3,7
Banskobystrický kraj	3,7	4,6	4,0	3,8	3,9	4,6
Prešovský kraj	3,4	3,9	4,1	4,4	3,9	4,0
Košický kraj	3,3	3,6	3,5	3,5	3,2	3,4

Zdroj: ŠÚ SR, EU SILC UDB 2009-2014

Z vyššie uvedenej tabuľky vyplýva, že na Slovensku vo všeobecnosti nie sú príjmové nerovnosti príliš veľké. Hodnoty ukazovateľa S80/S20 sa v sledovanom období na úrovni SR veľmi nemenili a pohybovali sa od 3,6 po 3,9. Môžeme tak konštatovať, že podľa údajov zo

získovania EU SILC je suma ekvivalentných disponibilných príjmov 20 % osôb s najvyššími príjmami takmer štyrikrát vyššia, ako suma príjmov 20 % osôb s najnižšími príjmami. Z pohľadu vývoja v čase však možno konštatovať, že rozdiel v objeme príjmov medzi

20 % osôb s najvyššími a 20 % osôb s najnižšími príjmami sa postupne zväčšoval. Kým v roku 2009 sa hodnota ukazovateľa S80/S20 pohybovala v rozmedzí približne od 3 do 4

násobku, v roku 2014 bola najnižšia hodnota ukazovateľa v Trnavskom kraji na úrovni 3,3 a v Bratislavskom kraji dosiahla takmer úroveň 5 násobku.

Indikátor **Gini koeficient** vyjadruje vzťah kumulatívnych podielov populácie členenej podľa výšky ekvivalentných disponibilných príjmov, ku kumulatívnym podielom ich celkového ekvivalentného disponibilného príjmu.

Gini koeficient patrí medzi najznámejšie ukazovatele príjmovej nerovnosti. Kým ukazovateľ S80/S20 porovnáva z pohľadu príjmu len horné a dolné vrstvy spoločnosti, Gini koeficient berie do úvahy príjmy celej spoločnosti. Gini koeficient môže teoreticky nadobúdať hodnoty od 0 do 1, resp. v percentuálnom vyjadrení, od 0 % do 100 %. Keby v spoločnosti existovala absolútna rovnosť v príjmoch, Gini koeficient by nadobúdal hodnotu 0 %. Naopak, ak by všetky príjmy v spoločnosti patrili len jednej osobe, tak Gini koeficient by mal hodnotu 100 %. Čím je Gini koeficient vyšší, tým je väčšia príjmová nerovnosť v spoločnosti.

Tab. 3.9 Príjmová nerovnosť podľa krajov – Gini koeficient

Ukazovateľ	koeficient					
	EU SILC 2009	EU SILC 2010	EU SILC 2011	EU SILC 2012	EU SILC 2013	EU SILC 2014
SR	24,8	25,9	25,7	25,3	24,2	26,1
Bratislavský kraj	27,5	26,3	25,2	25,0	25,3	31,2
Trnavský kraj	22,5	21,4	25,4	23,4	21,6	22,8
Trenčiansky kraj	22,4	24,4	24,0	22,5	21,7	23,7
Nitriansky kraj	24,2	27,8	26,2	25,7	25,0	25,9
Žilinský kraj	23,9	23,1	24,5	24,8	24,3	25,0
Banskobystrický kraj	25,2	29,0	26,8	25,6	25,1	27,0
Prešovský kraj	22,9	24,7	25,7	26,7	24,5	25,7
Košický kraj	23,5	24,0	23,5	23,9	21,4	22,3

Zdroj: ŠÚ SR, EU SILC UDB 2009-2014

Podobne ako podľa ukazovateľa S80/S20, tak aj podľa Gini koeficienta na Slovensku vo všeobecnosti nie sú príjmové nerovnosti príliš veľké. Podľa tohto ukazovateľa sa neprejavili ani veľké regionálne disparity, keď sa hodnota Gini koeficienta pohybovala v maximálnom rozmedzí približne od 21 po 29 %. Výnimku tvorí posledný sledovaný rok 2014, kedy výraznejšie stúpla hodnota tohto indikátora

v Bratislavskom kraji a dostala sa na úroveň 31,2 %. Týmto rokom sa Bratislavský kraj ocitol ako jediný v sledovanom období s hodnotou príjmovej nerovnosti nad 30 %. Bude zaujímavé sledovať v ďalších rokoch, či sa tento trend v Bratislavskom kraji potvrdí, alebo sa príjmová nerovnosť podľa Gini koeficienta zmierni.

4. Indikátory príjmovej chudoby

Chudoba je veľmi komplexný a zložitý pojem a v súčasnosti je považovaná za jeden z najzávažnejších problémov globalizovaného sveta.

Dlhodobu sa vedú vedecké a politické diskusie o vymedzení pojmu chudoby. V rôznych koncepciách a prístupoch je chudoba rôzne definovaná a meraná. Prístupy k definovaniu chudoby sa vyvíjajú dlhodobo. Spočiatku bola chudoba všeobecne vnímaná ako sociálny jav, ktorý je charakteristickým nedostatkom životných prostriedkov jednotlivca alebo skupiny.

Čoraz častejšie sa namiesto pojmu chudoba, používa pojem sociálna exklúzia, respektíve sociálne vylúčenie. V súvislosti s pojmom sociálna exklúzia prestáva byť chudoba ponímaná vo svojom pôvodnom užšom vymedzení, ale začína sa chápať v oveľa širšom kontexte, a to nielen ako nedostatok zdrojov, ale aj ako znevýhodnenie v možnostiach prístupu k vzdelávaniu, k zdravotníckej starostlivosti, k zabezpečeniu adekvátneho bývania, k životu v usporiadanej rodine a pod., ktoré ovplyvňujú životné šance ľudí.

Tak ako neexistuje jediná definícia chudoby, neexistuje ani jediný všeobecne prijatý spôsob jej merania. Každé meranie chudoby znamená, že sa meria len určitá dimenzia chudoby, určitý koncept chudoby.

Existuje viacero konceptov chudoby, ktoré sú zatriedené podľa množstva kritérií, pričom sa tieto triedenia vzájomne prekrývajú. Medzi dva najvýznamnejšie koncepty patria absolútny a relatívny koncept.

Absolútny koncept je založený na predstave minimálnej životnej úrovne zaručujúcej výhradne fyziologické prežitie. V tomto zmysle je teda chudoba spojená s nedostatkom prostriedkov k uspokojeniu základných ľudských potrieb, ako sú strava, prístrešie či odev. (Stanek, V.) V tomto koncepte musí mať chudoba definované spoločné platné minimálne štandardy prežitia a musí byť definovaná potrebami chudobných.

Relatívny koncept charakterizuje relatívnu chudobu - ľudia žijú v chudobe, ak je ich príjem a zdroje také nedostatočné, že im znemožňujú dosiahnuť životnú úroveň považovanú za prijateľnú v spoločnosti, v ktorej žijú. (Európska komisia, Spoločná správa o sociálnej inklúzii 2004)

V rámci EÚ sa chudoba meria pomocou hraníc relatívnej (príjmovej) chudoby.

Táto kapitola je zameraná na analýzu medzinárodne definovaných a porovnateľných indikátorov príjmovej chudoby, ktoré vychádzajú z ekvivalentného disponibilného príjmu domácností zadaného v zisťovaní EU SILC. Tieto indikátory merajú nasledujúce koncepty chudoby:

- *relatívny koncept* – relatívna miera chudoby vychádza z hodnotenia (porovnania) príjmov k určitej strednej hodnote, v našom prípade ku národnej hranici chudoby
- *nepriamy koncept* – meranie chudoby sa realizuje prostredníctvom disponibilného príjmu domácností, pričom sa neberú do úvahy výdavky domácností
- *objektívny koncept* – hranica chudoby sa nestanovuje subjektívne na základe skúseností a odpovedí jednotlivých členov domácností ale stanovuje sa na základe nezávislých a objektívne vybraných kritérií.

4.1 Rozsah chudoby v SR a medzinárodné porovnanie

Z analýz sociálno - ekonomického vývoja v jednotlivých členských krajinách EÚ vyplynula nevyhnutnosť koordinovaného spoločného prístupu k riešeniu problémov chudoby a sociálnej exklúzie.

Výsledkom tohto prístupu bol vznik spoločných indikátorov, ktoré zachytávajú mnohodomenzionálnosť chudoby a sociálnej exklúzie. Takmer polovica z nich bola konštruovaná na báze príjmov, tzv. monetárne (príjmové) indikátory, ktoré mali odzrkadľovať riziko chudoby. Ďalšia polovica odrážala ostatné dimenzie, ako bol prístup k zamestnaniu, vzdelaniu, zdravotnej starostlivosti, bývaniu.

Obsah tejto kapitoly tvorí analýza príjmových indikátorov chudoby. Tieto indikátory percentuálne vyjadrujú podiel osôb s ekvivalentným disponibilným príjmom nižším ako je národná hranica rizika chudoby.

Miera rizika chudoby je definovaná ako podiel osôb s ekvivalentným disponibilným príjmom pod 60% národného mediánu ekvivalentného disponibilného príjmu. **Hranica rizika chudoby** je hodnota 60 % mediánu ekvivalentného národného disponibilného príjmu.

Relatívna hranica chudoby meria, do akej miery finančné prostriedky domácností klesajú pod mediánovú hranicu príjmu spoločnosti. Ukazovateľ vyjadruje predovšetkým riziko chudoby a je závislý od sociálno-ekonomického vývoja spoločnosti v danej krajine.

Tab. 4.1 Hranica rizika chudoby (v Eur) a miera rizika chudoby (v %) v SR

Ukazovateľ	EU SILC 2009	EU SILC 2010	EU SILC 2011	EU SILC 2012	EU SILC 2013	EU SILC 2014
Hranica rizika chudoby pre domácnosť jednotlivca v Eur	3 403	3 670	3 784	4 156	4 042	4 086
Hranica rizika chudoby pre domácnosť - 2 dospelí a 2 závislé deti v Eur	7 146	7 707	7 945	8 728	8 489	8 580
Miera rizika chudoby v %	11,0	12,0	13,0	13,2	12,8	12,6
Počet osôb pod hranicou rizika chudoby ¹⁾	594 119	650 732	700 060	715 578	693 435	659 333

Zdroj: ŠÚ SR, EU SILC UDB 2009-2014

Z vyššie uvedených údajov vyplýva, že miera rizika chudoby v SR mala od roku 2009 stúpajúcu tendenciu a najvyššie percento bolo zaznamenané v zisťovaní EU SILC 2012 (13,2 %). V ďalších rokoch 2013 a 2014 podľa výsledkov zisťovania dochádza na Slovensku k miernemu poklesu miery rizika chudoby. V roku 2014 oproti predchádzajúcemu roku klesla miera rizika chudoby z 12,8 % na 12,6 %, (o 0,2 percentuálneho bodu), a to i napriek tomu, že

hranica rizika chudoby nominálne stúpala. Hranica rizika chudoby bola podľa výsledkov posledného zisťovania EU SILC 2014 v prípade jednočlennej domácnosti 4 086 Eur na rok. Medziročný nárast v porovnaní s rokom 2013 bol približne 4 Eurá na mesiac. V prípade domácnosti s 2 dospelými a 2 závislými deťmi bola hranica rizika chudoby 8 580 Eur na rok, čo predstavovalo medziročný nárast 91 Eur.

¹⁾ prepočet na počet obyvateľov k 31.12. roka, ktorý predchádza zisťovaniu EU SILC

Tab. 4.2 Rozptyl okolo hranice rizika chudoby podľa pohlavia

	v %					
Intenzita chudoby	EU SILC 2009	EU SILC 2010	EU SILC 2011	EU SILC 2012	EU SILC 2013	EU SILC 2014
40 % mediánu spolu	3,6	5,0	4,5	4,3	4,9	5,1
muži	3,7	5,2	4,8	4,5	5,0	5,5
ženy	3,4	4,7	4,3	4,2	4,8	4,8
50 % mediánu spolu	6,8	7,8	7,7	7,8	7,8	8,4
muži	6,5	7,9	7,8	7,8	8,0	8,7
ženy	7,0	7,7	7,6	7,9	7,6	8,1
60 % mediánu spolu	11,0	12,0	13,0	13,2	12,8	12,6
muži	10,1	11,7	12,8	13,2	12,8	12,7
ženy	11,8	12,2	13,1	13,3	12,9	12,6
70 % mediánu spolu	16,3	19,0	18,7	20,4	19,2	19,7
muži	14,9	18,4	18,3	19,6	18,6	19,3
ženy	17,6	19,7	19,1	21,2	19,8	20,0

Zdroj: ŠÚ SR, EU SILC UDB 2009-2014

Intenzita chudoby môže byť dokreslená údajom o rozptyle chudobných okolo hranice chudoby.

V prípade **rozptylu okolo hranice rizika chudoby** sa hovorí o podieloch obyvateľstva z celkovej populácie, ktorých ekvivalentný disponibilný príjem sa nachádza pod rôznymi hranicami chudoby, t.j. namiesto 60 % mediánu ekvivalentného disponibilného príjmu sa používajú hranice 40 %, 50 % a 70 %.

V posledných dvoch rokoch sa znížilo percento ľudí s ekvivalentným príjmom pod hranicou 60 % mediánu ekvivalentného príjmu (o 0,2 p.b.), ale percento ľudí v ostatných použitých hraniciach chudoby - pod 40 %, 50 % a 70 % mediánu - sa zvýšilo.

Pri miere chudoby pre 40 %, 50 % a 70 % mediánu pozorujeme od roku 2013 mierny nárast (0,2 až 0,6 p.b.). Príjem nižší ako je 40 % mediánu ekvivalentného príjmu malo v roku 2014 na Slovensku 5,1 % občanov a pod 50 % mediánu ekvivalentného príjmu sa nachádzalo 8,4 % obyvateľov. Ak by sa za hranicu rizika

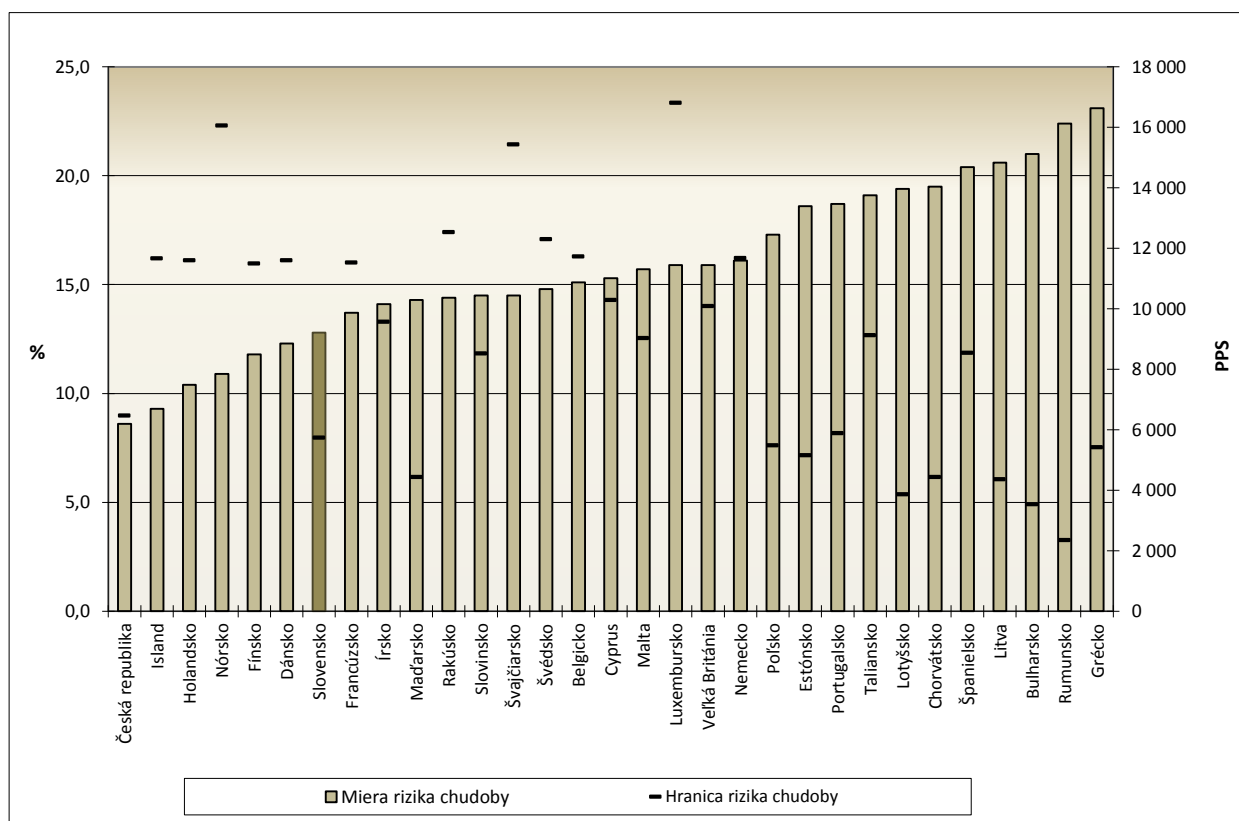
chudoby zvolilo 70 % mediánu ekvivalentného príjmu, nachádzalo by sa pod ňou až 19,7 % populácie. Podobne ako v celkovej miere rizika chudoby (60 % mediánu), tak ani v miere rizika chudoby pre hranicu 40 % a 50 % mediánu sa výraznejšie rodový rozdiel počas sledovaného obdobia neprejavil. V prípade hranice 40 % a 50 % mediánu boli v poslednom roku zisťovania rizikom chudoby viac ohrození muži ako ženy (0,7 a 0,6 p. b.). Pri hranici chudoby 70 % mediánu, boli viac ženy ohrozené rizikom chudoby ako muži (o 0,6 p. b.).

Na úrovni EÚ sa pri charakterizovaní a porovnávaní chudoby medzi členskými štátmi kladie dôraz na indikátory relatívnej príjmovej chudoby meranej cez mieru rizika chudoby, ktorá je definovaná vo vzťahu k celkovému rozdeleniu príjmov. Podľa Eurostatu dôvodom je skutočnosť, že to, čo je považované za minimálny akceptovateľný štandard, závisí na celkovej úrovni sociálneho a ekonomického rozvoja, ktorá sa medzi krajinami líši.

V nasledujúcom grafe je znázornené medzinárodné porovnanie miery rizika chudoby a národných hraníc rizika chudoby zo zisťovania EU SILC 2013.

Na stránkach Eurostatu sú v súčasnosti dostupné kompletne informácie za všetky krajiny EÚ zo zisťovania EU SILC 2013 a z toho dôvodu sú pre medzinárodné porovnanie prezentované práve údaje za rok 2013.

Graf 4.1 Miera rizika chudoby a národné hranice rizika chudoby zo zisťovania EU SILC 2013



Zdroj: EUROSTAT, posledná aktualizácia 18.5. 2015

Pri porovnávaní jednotlivých krajín EÚ patrí Slovensko medzi krajiny s nižšou mierou rizika chudoby (12,8 %), na ktorú má vplyv nízka nerovnosť príjmov. Nižšiu mieru rizika chudoby mali v roku 2013 Česká republika (8,6 %), Island (9,3 %), Holandsko (10,4 %), Nórsko (10,9 %), Fínsko (11,8 %) a Dánsko (12,3 %).

Približne rovnakú hodnotu miery rizika chudoby ako Slovensko malo Francúzsko (13,7 %). Naopak, najvyššiu mieru rizika chudoby mali Grécko (23,1 %), Rumunsko (22,4 %), Bulharsko (21 %), Litva a Španielsko (20,6 % a 20,4 %).

Dôležité je však upozorniť, že miera rizika chudoby je pre jednotlivé krajiny počítaná vo vzťahu k ich národným hraniciam chudoby (60 % mediánu národného ekvivalentného disponibilného príjmu). Z tohto dôvodu porovnávať len mieru rizika chudoby medzi jednotlivými krajinami nie je úplne presné. Ak sú zohľadnené aj národné hranice rizika chudoby

vyjadrené v parite kúpnej sily (PKS), ktorá eliminuje efekty rozdielnej cenovej úrovne medzi krajinami, výsledky sú medzinárodne porovnateľnejšie. Po zohľadnení hranice rizika chudoby majú v porovnaní so Slovenskom podobnú, resp. nižšiu hranicu chudoby vyjadrenú v PKS krajiny ako Maďarsko, Poľsko, Estónsko, Portugalsko. Vo všetkých uvedených krajinách je miera rizika chudoby vyššia ako na Slovensku. Podľa analyzovaných údajov je najhoršia situácia v Rumunsku, ktoré má druhú najvyššiu mieru rizika chudoby a jeho hranica rizika chudoby v PKS má najnižšiu hodnotu zo všetkých členských štátov EÚ.

Na druhej strane krajiny ako je Island, Holandsko, Nórsko a Dánsko sú z pohľadu relatívnej chudoby v lepšej situácii ako Slovensko, keďže majú vyššiu hranicu chudoby (vyjadrenú v PKS) a naopak nižšiu, resp. rovnakú mieru rizika chudoby (vyjadrenú v %).

4.2 Profil chudoby na Slovensku

Jasné definovanie chudoby a korektné narábanie so štatistikami zohrávajú významnú úlohu pri nastavení sociálnej politiky.

Vo všeobecnosti výskyt a intenzitu chudoby ovplyvňuje množstvo faktorov. Za najvýznamnejšie faktory môžeme považovať pohlavie a vek obyvateľstva, ekonomickú aktivitu, štruktúru domácností, ale taktiež dôležitú úlohu na Slovensku zohráva regionálny aspekt.

V nasledujúcej časti bude predmetom analýzy miera rizika chudoby podľa všetkých vyššie spomínaných faktorov.

Tab. 4.3 Miera rizika chudoby podľa pohlavia a vekových skupín

		v %					
Veková skupina		EU SILC 2009	EU SILC 2010	EU SILC 2011	EU SILC 2012	EU SILC 2013	EU SILC 2014
SR		11,0	12,0	13,0	13,2	12,8	12,6
	muži	10,1	11,7	12,8	13,2	12,8	12,7
	ženy	11,8	12,2	13,1	13,3	12,9	12,6
0-17 roční	spolu	16,8	18,8	21,2	21,9	20,3	19,2
	muži	15,3	17,7	20,2	21,9	20,2	18,7
	ženy	18,6	20,2	22,2	20,0	20,5	19,8
18-24 roční	spolu	13,3	14,7	14,8	14,4	15,1	14,7
	muži	12,8	14,7	14,3	13,0	15,7	14,0
	ženy	13,8	14,7	15,4	16,0	14,5	15,4
25-49 roční	spolu	9,6	11,4	12,6	12,4	12,4	12,1
	muži	9,5	11,3	12,7	12,4	11,7	12,0
	ženy	9,8	11,5	12,4	12,4	13,1	12,3
50- 64 roční	spolu	7,3	8,7	10,6	10,9	10,0	11,5
	muži	7,2	9,0	10,4	10,7	10,1	12,9
	ženy	7,3	8,4	10,7	11,0	9,9	10,2
65 rokov a viac spolu		10,8	7,7	6,3	7,8	6,0	6,2
	muži	4,5	3,9	3,4	5,9	3,3	4,1
	ženy	14,8	10,1	8,2	9,0	7,6	7,5

Zdroj: ŠÚ SR, EU SILC UDB 2009-2014

Vek a pohlavie patria medzi faktory, ktoré vo všeobecnosti výraznou mierou ovplyvňujú mieru rizika chudoby.

Rodový rozdiel sa v celkovej miere rizika chudoby počas sledovaného obdobia výraznejšie neprejavil (v posledných rokoch zisťovania bol podiel žien ohrozených rizikom chudoby o 0,1 p.b. vyšší ako u mužov). Vo všeobecnosti môžeme povedať že ženy sú celkovo viac ohrozené rizikom chudoby ako muži. Tento rozdiel však počas obdobia 2009-2014 nebol väčší ako 1,7 p.b. Najvýraznejšie rodové rozdiely sa prejavili u skupiny najstarších obyvateľov, t.j. vo vekovej skupine 65 rokov a viac. Výsledky zo zisťovania EU SILC 2009 ukázali, že ženy vo veku 65 rokov a viac boli viac ako trojnásobne

častejšie vystavené riziku chudoby než muži v tom istom veku. Tento vysoký rozdiel spôsobuje pravdepodobne tá skutočnosť, že ženy v dôsledku vyššieho priemerného veku, žijú častejšie v jednočlenných domácnostiach a poberajú v priemere nižšie dôchodky ako muži.

Z hľadiska sledovania vekových kategórií - deti sú vystavené vyššiemu riziku chudoby ako dospelí alebo starší obyvatelia. Počas celého sledovaného obdobia pretrváva negatívny trend najvyššieho ohrozenia chudobou u detí (kategória 0-17 roční). Ich miera rizika chudoby bola najvyššia v rokoch 2011 a 2012 - na úrovni 21,2 % a 21,9 % a bola odrazom príjmovej situácie domácností, v ktorej dieťa žilo. K zmierňovaniu detskej chudoby by mohla prispieť

aktívnejšia sociálna politika, t.j. adresné pridelovanie rodinných dávok, príspevkov a dotácií.

Vyššie ako priemerné hodnoty za celú populáciu SR (od 13,3 % do 15,1 %) dosahovali aj mladí ľudia vo veku 18 až 24 rokov. Vo všeobecnosti môžeme konštatovať, že s rastúcim

vekom podiel osôb ohrozených rizikom chudoby klesá, t.j. čím bol vek vyšší, tým nižšia bola miera rizika chudoby. Najnižšia miera rizika chudoby sa prejavila v kategórii 65 ročných a starších obyvateľov SR (v poslednom roku zisťovania bola 6,2%).

V ďalšej časti budeme sledovať úroveň chudoby pred a po transferoch príjmu prostredníctvom systému sociálneho zabezpečenia krajiny. V SR, tak ako aj v ostatných krajinách EÚ by miera rizika chudoby bola značne vyššia, než je v skutočnosti, keby v nich neexistovali sociálne transfery.

To znamená, že okrem vyššie spomínaných sociálno-ekonomických faktorov zohráva dôležitú úlohu pri ovplyvňovaní miery rizika chudoby aj nastavenie systému sociálnej ochrany, t.j. sociálne transfery vrátane dôchodkov.

Miera rizika chudoby pred sociálnymi transfermi vyjadruje podiel osôb v percentách (z celkovej populácie), ktorých ekvivalentný disponibilný príjem pred sociálnymi transfermi sa nachádza pod hranicou rizika chudoby.

Miera rizika chudoby pred sociálnymi transfermi sa vyjadruje prostredníctvom dvoch samostatných indikátorov:

- **Miera rizika chudoby pred všetkými sociálnymi transfermi (vrátane starobných a pozostalostných dávok)**

Indikátor je založený na definícii príjmu, ktorá nezohľadňuje žiadny zo sociálnych transferov, t. j. ani dôchodky (starobné a pozostalostné dávky).

- **Miera rizika chudoby pred sociálnymi transfermi, okrem starobných a pozostalostných dávok**

Indikátor je založený na definícii príjmu, ktorá zahŕňa dôchodky (t. j. starobné a pozostalostné dávky), ale ostatné sociálne transfery sa pri výpočte indikátora nezohľadňujú.

Tab. 4.4 Miera rizika chudoby pred všetkými sociálnymi transfermi a miera rizika chudoby pred sociálnymi transfermi okrem starobných a pozostalostných dávok podľa pohlavia

v %

Miera rizika chudoby	EU SILC 2009	EU SILC 2010	EU SILC 2011	EU SILC 2012	EU SILC 2013	EU SILC 2014
Pred všetkými sociálnymi transfermi						
spolu	35,9	38,2	38,3	37,9	38,0	38,0
muži	32,6	35,4	35,3	35,0	35,1	35,6
ženy	39,1	40,9	41,2	40,5	40,8	40,2
Pred sociálnymi transfermi okrem starobných dávok						
spolu	17,1	19,8	19,5	20,0	20,1	19,6
muži	16,3	19,9	19,4	20,2	20,0	19,3
ženy	17,8	19,7	19,7	19,8	20,1	19,9

Zdroj: ŠÚ SR, EU SILC UDB 2009-2014

Ak sa v celkovom ekvivalentnom disponibilnom príjme osôb nezohľadnili všetky prijaté sociálne transfery (starobné dávky, pozostalostné dávky, nemocenské dávky, dávky

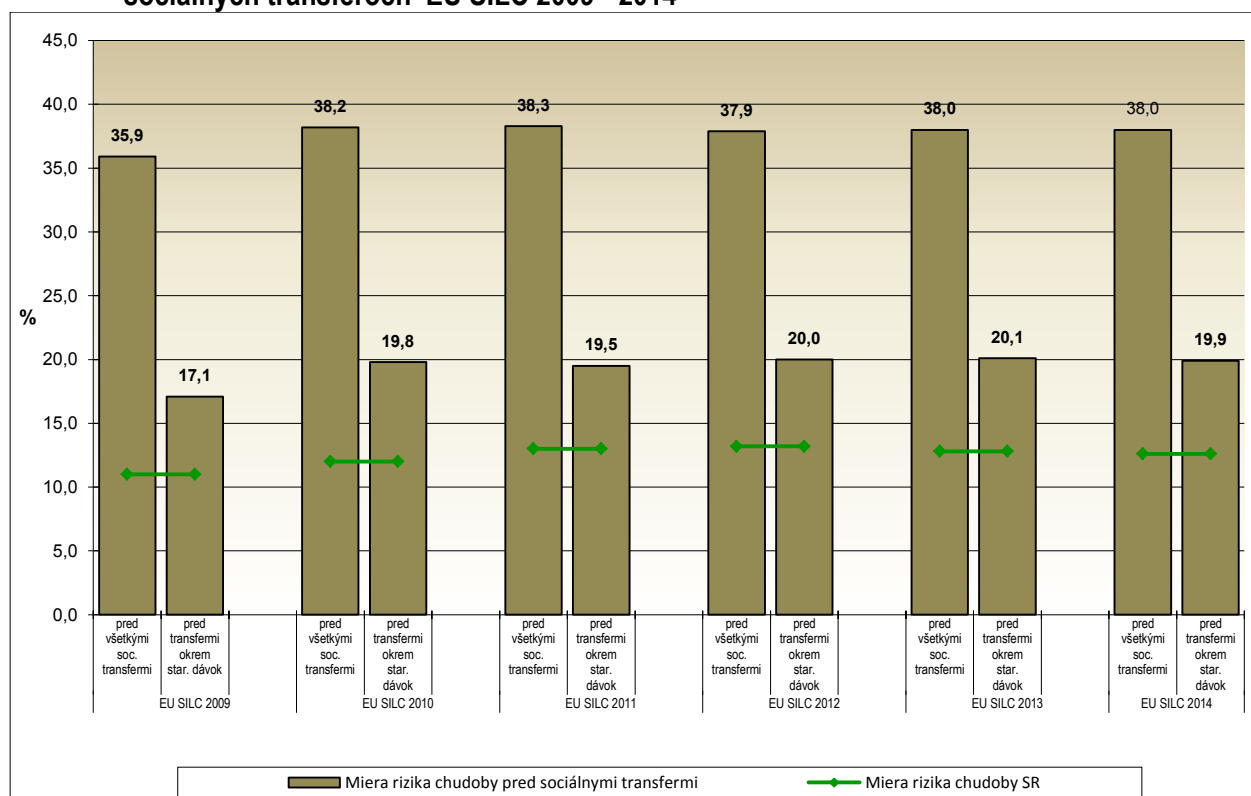
v invalidite, dávky v nezamestnanosti a tiež rôzne druhy dávok a prídavkov pre rodiny s deťmi), tak sa miera rizika chudoby pred všetkými sociálnymi transfermi v SR počas sledovaného obdobia

pohybovala na hranici 38 % (v roku 2009 to bolo 36 %).

Pri tomto indikátore je možné pozorovať väčšie rozdiely medzi pohlaviami, keď sú ženy viac ohrozené rizikom chudoby. V zisťovaní EU SILC 2009 bol zaznamenaný rozdiel medzi mužmi a ženami 6,5 p.b. a tento sa postupne znižoval (na 4,6 p.b. v roku 2014).

Po zohľadnení len starobných a pozostalostných dávok bola miera rizika chudoby počas sledovaného obdobia zhruba 20 % okrem roku 2009, keď bolo ohrozených rizikom chudoby cca 17 % obyvateľov. V tomto prípade bol rozdiel medzi pohlaviami minimálny a zväčša to boli ženy, ktoré boli viac ohrozené rizikom chudoby (v poslednom roku to bolo o 0,6 p.b.).

Graf 4.2 Porovnanie miery rizika chudoby pred sociálnymi transfermi a miery rizika chudoby po sociálnych transferoch EU SILC 2009 - 2014



Zdroj: ŠÚ SR, EU SILC UDB 2009-2014

Jedným z ďalších faktorov, ktorý vplýva na mieru rizika chudoby je typ domácnosti. Podľa toho o aký typ domácnosti ide, znižuje alebo zvyšuje sa zraniteľnosť z hľadiska príjmovej chudoby.

Podľa výsledkov zisťovania môžeme konštatovať, že rozsah chudoby sa v domácnostiach so závislými deťmi zvyšuje - počas celého sledovaného obdobia boli približne dvojnásobne viac ohrozené rizikom chudoby ako domácnosti bez detí. Vyššia zraniteľnosť sa viaže na neschopnosť domácnosti mobilizovať zdroje - t.j. svoju pracovnú silu, ktorá je najdôležitejším zdrojom príjmu, ale aj na počet detí, žijúcich v domácnosti.

Rozsah chudoby je nižší v rámci domácností bez závislých detí. V prípade domácností so závislými deťmi sa naopak, rozsah chudoby zvyšuje.

V kategórii domácností bez detí boli v prvom roku sledovaného obdobia najviac ohrozené jednočlenné domácnosti (23,0 %). V tejto kategórii domácností bol z časového hľadiska zaznamenaný pozitívny trend vývoja miery rizika, keď hlavne v posledných dvoch

rokoch sa znížilo ohrozenie chudobou až o 7,5 p.b., resp. o 7,3 p.b. Na druhej strane opačný trend bol zaznamenaný u 2-členných domácností, v ktorých obe osoby mali menej ako 65 rokov. V tejto kategórii sa situácia vo vývoji

miery rizika chudoby zhoršovala. Kým v roku 2005 bolo mierou chudoby ohrozených 4,2 % domácností, v roku 2014 sa tento počet zvýšil viac ako dvojnásobne (9,9 %).

Tab. 4.5 Miera rizika chudoby podľa typu domácnosti

Typ domácnosti	EU SILC 2009	EU SILC 2010	EU SILC 2011	EU SILC 2012	EU SILC 2013	EU SILC 2014
SR	11,0	12,0	13,0	13,2	12,8	12,6
<i>Bez závislých detí ¹⁾</i>	7,7	8,1	7,9	9,0	7,5	8,6
1-členná domácnosť	23,0	19,1	18,7	19,3	15,5	15,7
2-členná domácnosť, obaja < 65 rokov	4,2	7,8	7,4	9,1	8,8	9,9
2-členná domácnosť, aspoň jeden 65+ rokov	3,5	4,6	3,2	4,6	3,8	4,9
Ostatné domácnosti	3,9	4,8	5,1	6,0	4,9	6,4
<i>So závislými deťmi</i>	13,4	15,0	16,8	16,5	16,3	16,0
1 rodič a aspoň 1 závislé dieťa	23,0	25,0	26,4	27,5	30,1	30,6
2 dospelí s 1 závislým dieťaťom	10,5	12,0	13,2	12,4	10,0	13,2
2 dospelí s 2 závislými deťmi	9,9	11,0	13,1	14,3	13,2	11,4
2 dospelí s 3 + závislými deťmi	27,9	29,8	32,6	35,1	29,9	28,4
Ostatné domácnosti	12,2	14,0	15,5	13,3	14,9	14,9

Zdroj: ŠÚ SR, EU SILC UDB 2009-2014

V kategórii domácností so závislými deťmi platí, že vyšší počet detí v domácnosti zvyšuje mieru rizika chudoby. Riziko chudoby sa na Slovensku, podobne ako aj v ostatných štátoch EÚ zvyšuje v prípade, ak ide o domácnosť jedného rodiča s 1 dieťaťom alebo rodičov s viacerými deťmi.

Z kategórie domácností so závislými deťmi sú z pohľadu miery rizika chudoby najviac ohrozenou skupinou domácnosti jedného rodiča s aspoň jedným závislým dieťaťom, t.j. neúplne domácnosti (30,6 % v roku 2014). Údaje za SR poukázali na kontinuálny rast miery rizika chudoby počas celého sledovaného obdobia a taktiež na fakt, že miera rizika chudoby tejto kategórie domácností dosahovala viac ako dvojnásobné hodnoty oproti priemeru SR.

Ďalšou rizikovou skupinou sú viacčlenné domácnosti - s 2 dospelými a 3 a viac závislými deťmi. Začiatkom sledovaného obdobia bola táto kategória z pohľadu relatívnej chudoby

najohrozenejšou skupinou domácností (27,9 %) a percento ohrozenia chudobou dokonca vzrástlo v roku 2012 až o 7,2 p.b. V posledných dvoch rokoch zisťovania nastal opačný trend, keď miera rizika chudoby klesla až o 6,7 p.b. oproti roku 2012, ale aj napriek tomu sa nedostala na hranicu z roku 2005 (viac o 0,5 p.b.).

Najmenej ohrozenou skupinou v kategórii domácností so závislými deťmi boli domácnosti 2 dospelých s 2 závislými deťmi (9,9 % na začiatku sledovaného obdobia), pri ktorých bol zaznamenaný každoročný nárast približne o 1 p.b. do roku 2012. V nasledujúcich dvoch rokoch nastal mierny pokles a miera rizika chudoby klesla oproti roku 2012 takmer o 3 p.b.

Vo všeobecnosti môžeme konštatovať trend zvyšovania miery rizika chudoby s rastúcim počtom detí, ktorý však poukazuje aj na to, že systém sociálnej ochrany zo strany štátu vo forme podpory viacčlenných a neúplných rodín s deťmi nie je dostatočný.

¹⁾ **Závislé dieťa** je definované ako osoba, ktorá je členom domácnosti a ktorej vek je do 15 rokov vrátane alebo je vo veku od 16 do 24 rokov, ekonomicky neaktívna a bývajúca aspoň s jedným rodičom.

Faktorom, ktorý taktiež vplýva na riziko chudoby je status ekonomickej aktivity.

V nasledujúcej časti je analyzovaná miera rizika chudoby pre osoby vo veku 18 rokov a viac z pohľadu ich najčastejšieho statusu ekonomickej aktivity a pohlavia.

Tab. 4.6 Miera rizika chudoby podľa najčastejšieho statusu ekonomickej aktivity a pohlavia (pre osoby vo veku 18 rokov a viac)

		v %					
Status ekonomickej aktivity		EU SILC 2009	EU SILC 2010	EU SILC 2011	EU SILC 2012	EU SILC 2013	EU SILC 2014
SR		9,7	10,6	11,4	11,5	11,1	11,2
	muži	8,7	10,3	11,2	11,2	10,9	11,4
	ženy	10,5	10,8	11,5	11,8	11,3	11,1
Pracujúci	spolu	5,2	5,7	6,3	6,2	5,7	5,7
	muži	5,5	5,9	6,7	6,6	5,9	6,1
	ženy	4,9	5,4	5,9	5,6	5,5	5,3
Nezamestnaní	spolu	48,6	41,1	42,6	44,6	43,8	48,7
	muži	55,7	42,3	42,3	45,9	48,5	53,6
	ženy	42,2	39,7	42,9	43,2	39,0	43,7
Dôchodcovia	spolu	8,9	6,7	6,3	7,7	6,6	6,7
	muži	4,3	3,9	3,6	5,8	4,4	5,3
	ženy	11,4	8,2	7,7	8,8	7,8	7,5
Inak neaktívny	spolu	15,9	16,5	18,5	17,9	17,4	16,7
	muži	14,5	15,1	17,0	15,0	16,0	14,7
	ženy	16,9	17,6	19,7	20,3	18,4	17,9

Zdroj: ŠÚ SR, EU SILC UDB 2009-2014

Najčastejší status ekonomickej aktivity je definovaný ako status, ktorý jednotlivec uviedol vo viac ako polovici z celkového počtu mesiacov. Uvedenie statusu ekonomickej aktivity je postavené na princípe samodefinovania respondentom.

Celková miera rizika chudoby pre osoby vo veku 18 rokov a viac sa po vynechaní najrizikovejšej skupiny detí znížila približne o 1,4 p.b.

Z pohľadu miery rizika chudoby sa na Slovensku najvyššia miera rizika chudoby objavuje hlavne u osôb, vylúčených z trhu práce. Strata pracovného príjmu zvýšila riziko chudoby v poslednom roku zisťovania až štvornásobne. Potvrďuje sa fakt, že nezamestnanosť sa v podmienkach SR stáva jedným z najdôležitejších faktorov ovplyvňujúcim súčasný profil chudoby.

Počas celého sledovaného obdobia boli jednoznačne najviac ohrozenou skupinou práve nezamestnané osoby vo veku 18 rokov a viac. Ich miera rizika chudoby počas šiestich rokov zisťovania značne kolísala. Najvyšší podiel nezamestnaných bol však zaznamenaný

v prvom a v poslednom roku zisťovania (v EU SILC 2009 - 48,7 % a v EU SILC 2014 - 48,6 %).

Najmenej ohrozenou skupinou osôb z hľadiska ekonomického statusu boli pracujúci a dôchodcovia, pri ktorých bol v posledných rokoch zisťovania (EU SILC 2012 a 2014) zaznamenaný pozvoľný pokles miery rizika chudoby (pri pracujúcich pokles o 0,5 p.b. a pri dôchodcoch o 1 p.b.).

Uvedené výsledky potvrdzujú fakt, že aktívna účasť na trhu práce a poskytovanie starobných dávok sú jedným z významných faktorov ovplyvňujúcim mieru rizika chudoby, resp. pomáhajú konkrétnym skupinám obyvateľstva dostať sa pod hranicu rizika chudoby.

Rodová disparita sa najviac prejavila v kategórii dôchodcov a nezamestnaných. U dôchodcov boli ženy 1,4 násobne častejšie

vystavené riziku chudoby ako muži (v roku 2009 to bolo takmer 2,7 násobne častejšie). U žien sa riziko chudoby, na rozdiel od mužov, s odchodom do dôchodku zvyšuje, čo môže byť spôsobené v priemere nižšími dôchodkami u žien.

V kategórii nezamestnaní boli zase muži častejšie vystavení riziku chudoby ako ženy (o 4,9 p.b. viac).

Najmenšia rodová disparita sa prejavila v prípade pracujúcich, kde rozdiel medzi mierou rizika chudoby pracujúcich mužov a pracujúcich žien sa v sledovanom období pohyboval od 0,4 po 1 p.b.

Slovensko sa dlhodobo zaraďuje medzi krajiny s výraznými hospodárskymi a sociálnymi rozdielmi medzi regiónmi.

Tab. 4.7 Miera rizika chudoby podľa krajov

Kraj	v %					
	EU SILC 2009	EU SILC 2010	EU SILC 2011	EU SILC 2012	EU SILC 2013	EU SILC 2014
SR	11,0	12,0	13,0	13,2	12,8	12,6
Bratislavský	6,5	5,1	7,2	6,3	8,0	7,8
Trnavský	8,0	6,7	9,5	10,6	9,2	8,5
Trenčiansky	8,6	10,1	9,2	8,3	8,2	8,9
Nitriansky	12,9	13,2	14,8	15,9	16,3	13,2
Žilinský	9,0	9,6	11,0	12,7	11,1	13,5
Banskobystrický	13,6	16,9	15,3	15,6	15,6	17,1
Prešovský	16,3	18,7	20,2	19,9	19,2	16,0
Košický	10,9	12,7	13,5	13,5	12,3	13,7

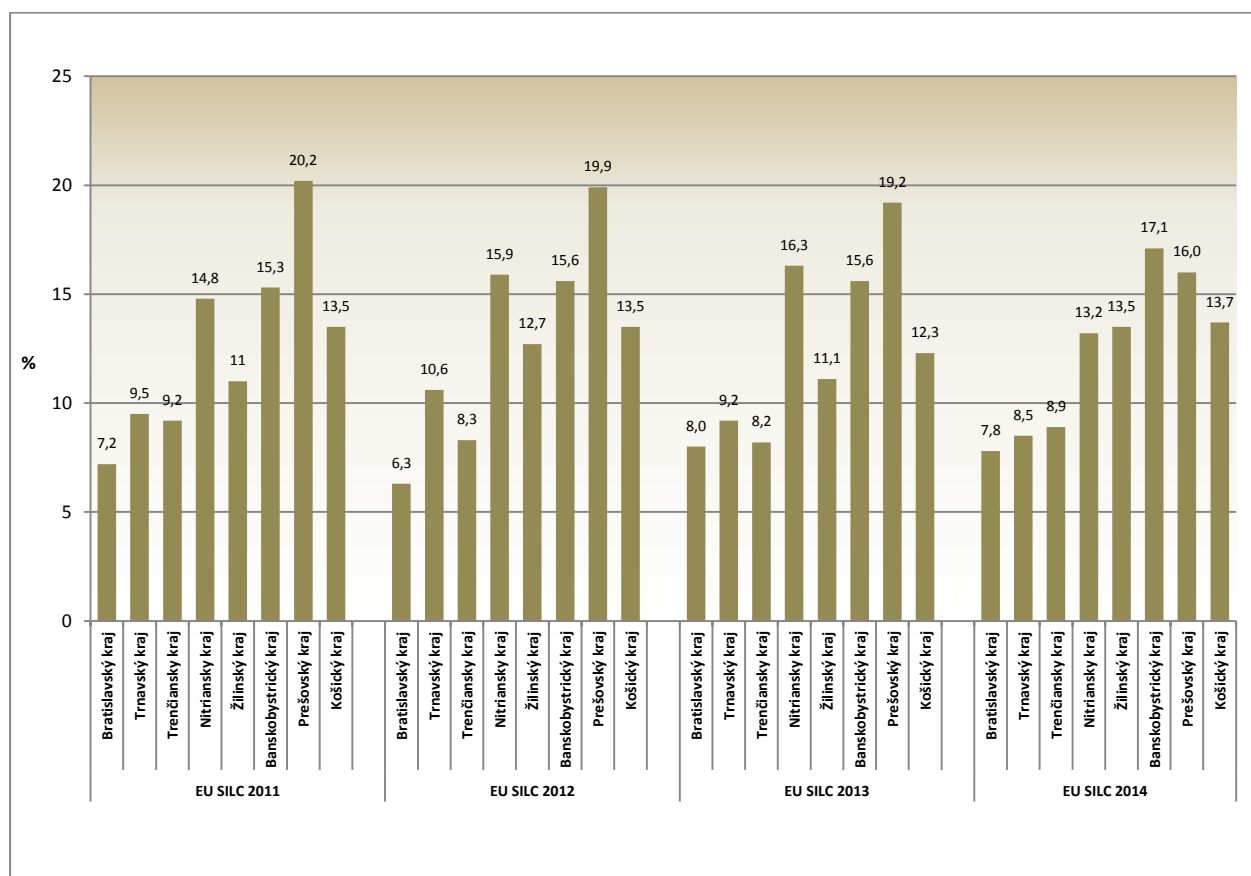
Zdroj: ŠÚ SR, EU SILC UDB 2009-2014

Príjmová chudoba priamo súvisí s veľkosťou ekvivalentného disponibilného príjmu osôb. Z analýzy o príjmoch vyplynulo, že najvyššie mediánové hodnoty príjmu dosahovali počas celého sledovaného obdobia obyvatelia Bratislavského kraja. To sa prejavilo aj na výške miery rizika chudoby, keď u obyvateľov Bratislavského kraja bola zaznamenaná najnižšia miera rizika chudoby. Naopak, najnižšie hodnoty ekvivalentného disponibilného príjmu dosahovali obyvatelia Prešovského kraja, čo sa odzrkadlilo aj na najvyššej miere rizika chudoby spomedzi všetkých krajov SR do roku 2013. V poslednom roku zisťovania bola však zaznamenaná najvyššia miera rizika chudoby v Banskobystrickom kraji, ktorý predstihol Prešovský kraj o 1,1 p.b. Zároveň však treba podotknúť, že v prípade Prešovského a Nitrianskeho kraja sme v poslednom roku zisťovania zaznamenali najvýraznejší pokles miery rizika chudoby (o 3,2 resp. 3,1 p.b.).

Najväčší rozdiel medzi krajmi sme zaznamenali v roku 2010, a to medzi Bratislavským a Prešovským krajom (13,6 p.b.). V tomto období sa v Bratislavskom kraji nachádzalo pod hranicou chudoby len 5,1 % obyvateľov.

Nepriaznivá ekonomická situácia sa najvýraznejšie prejavila v roku 2012, keď bola zaznamenaná celková najvyššia miera rizika chudoby a v nasledujúcich rokoch pozvoľne klesala. Podobný trend bolo možné pozorovať len v dvoch krajoch, a to v Trnavskom a v Prešovskom kraji, keď po roku 2012 sa podiel osôb pod hranicou chudoby postupne znižoval. Aj v krajoch s pôvodne najvyššími mierami rizika chudoby sme zaznamenali výraznejší pokles miery chudoby, čo sa v konečnom dôsledku odrazilo na znížení disparít v miere rizika chudoby medzi jednotlivými krajmi SR.

Graf 4.3 Miera rizika chudoby podľa krajov EU SILC 2011 - 2014



Zdroj: ŠÚ SR, EU SILC UDB 2011-2014

Tak ako už bolo spomínané vyššie, štatistické zisťovanie EU SILC dovoľuje sledovať mnohodimenzionalitu chudoby a sociálneho vylúčenia.

Analýza profilu chudoby na Slovensku poukazuje na niekoľko významných skutočností:

- medzi najviac ohrozené skupiny patria deti vo veku do 0-17 rokov a mladí ľudia vo vekovej skupine 18-24 rokov.
- pri sledovaní domácností je chudoba najvyššia v neúplných domácnostiach, ktoré sú tvorené osamelým rodičom s najmenej jedným dieťaťom. Počet detí (viacpočetné domácnosti) zvyšuje mieru rizika chudoby, ktorá súvisí predovšetkým s príjmovou situáciou rodín.
- na Slovensku je značná časť chudobných spojená s nezamestnanosťou. Osoby, ktoré sú bez zamestnania, predstavujú skupinu najviac ohrozenú rizikom chudoby.
- dôležitý je aj priestorový rozmer chudoby, ktorý zdôrazňuje skúmanie aj na regionálnej úrovni. Pri výpočte hranice rizika chudoby, ktorý berie do úvahy medián ekvivalentného disponibilného príjmu, sa potvrdili značné disparity medzi regiónmi, aj keď bol v poslednom roku zisťovania zaznamenaný pokles miery chudoby v krajoch, ktoré boli pôvodne charakteristické najvyššími mierami rizika chudoby.

5. Materiálna deprivácia

Deprivácia vo všeobecnosti vyjadruje pocit nedostatočného uspokojenia potrieb domácností a jej členov. Predstavuje neschopnosť vlastníť statky a služby a zapájať sa do aktivít, ktoré sú spoločnosťou vnímané ako nevyhnutné. Tu je dôležité poznamenať, že keď v súvislosti s materiálnou depriváciou hovoríme o nedostatkoch, myslí sa tým výhradne vynútený nedostatok, teda nedobrovoľná absencia určitých predmetov alebo aktivít z dôvodu nedostatočných finančných prostriedkov a problémov s finančnou dostupnosťou a nie nedostatky, ktoré sú výsledkom dobrovoľného výberu alebo preferencií a určitého životného štýlu (*Mark and Lansley, 1985*).

Meranie materiálnej deprivácie má významnú úlohu pri monitorovaní životných podmienok domácností a jej členov. Dopĺňa informácie o príjmoch, nakoľko tie tvoria len jednu z dimenzií chudoby a napomáha dotvárať kompletnejší obraz o situácii v tejto oblasti. V súčasnosti existuje niekoľko spôsobov merania materiálnej deprivácie. Veľký dôraz sa kladie na vytváranie agregovaných ukazovateľov, ktoré zohľadňujú viaceré aspekty materiálneho a sociálneho nedostatku pri identifikácii deprivovanej populácie (*Gerbery D., Džambazovič R., 2012*).

V roku 2010 bola Európskou radou vyhlásená stratégia na zabezpečenie inteligentného, udržateľného a inkluzívneho rastu tzv. Európa 2020. Jedným z jej cieľov v oblasti sociálnej inklúzie je znížiť do roku 2020 počet Európanov ohrozených chudobou aspoň o 20 miliónov. V stratégii sa materiálna deprivácia uvádza ako jeden z troch čiastkových indikátorov, ktorými sa monitoruje pokrok v súvislosti s plnením vyššie uvedeného cieľa (*Eurostat 2012*). V prípade súčasne používaného indikátora miera materiálnej deprivácie sa ukázali určité obmedzenia, ktoré poukázali na potrebu jeho revízie. Európska rada v strednodobom horizonte revízie EÚ cieľa v roku 2015 rozhodla o revízii troch čiastkových ukazovateľov, vstupujúcich do výpočtu hlavného indikátora miera chudoby alebo sociálneho vylúčenia. Súčasťou uvedenej revízie je aj zintenzívnenie prác na zlepšení merania ukazovateľa materiálnej deprivácie.

Cieľom tejto kapitoly bolo analyzovať materiálnu depriváciu z pohľadu indikátora materiálnej deprivácie, poukázať na súčasný a nový koncept merania indikátora a vzájomne výsledky porovnať. Predmetom analýzy boli aj vybrané ukazovatele materiálnej deprivácie, ich vývoj v čase, porovnanie z pohľadu príjmu osôb vo vzťahu k stanovenej hranici rizika chudoby a zhodnotenie, ktoré z ukazovateľov vplyvajú vyššou mierou na indikátor materiálnej deprivácie.

5.1 Súčasný verzus nový koncept merania materiálnej deprivácie

Súčasný koncept materiálnej deprivácie berie do úvahy deväť základných ukazovateľov, ktoré vstupujú do výpočtu indikátora materiálnej deprivácie. Takýto počet položiek je relatívne nízky a je považovaný za hlavné obmedzenie súčasného indikátora. Ďalším problémom je nízka spoľahlivosť niektorých z týchto vstupujúcich ukazovateľov. Malý počet položiek znamená, že existuje riziko nespoľahlivého merania materiálnej deprivácie v niektorých členských štátoch EÚ. S cieľom pomôcť pripraviť požadovanú revíziu premenných materiálnej

deprivácie vznikla v roku 2015 pracovná skupina na analýzu zisťovania EU SILC, tzv. Net-SILC2. Predmetom analýzy vybraných položiek boli pravidelné každoročné zberané premenné o materiálnej deprivácii a sekundárne premenné z doplnkového ad-hoc modulu o materiálnej deprivácii, ktorý bol do zisťovania prvýkrát EU SILC zaradený v roku 2009. Celkovo bolo zhodnotených 50 premenných, ktoré boli analyzované z pohľadu ich vhodnosti, spoľahlivosti ako aj z hľadiska prídavnej hodnoty. Pracovná skupina k materiálnej deprivácii

vytvorila zoznam siedmich nových premenných, ktoré spolu so šiestimi z deväť pôvodných položiek majú slúžiť pre účely výpočtu revidovaného indikátora materiálnej deprivácie.

Nový koncept merania materiálnej deprivácie pre celú populáciu (pre všetky osoby vo veku 0+) tak pozostáva celkovo z 13 depriváčnych ukazovateľov (Eurostat, 2012).

Súčasný koncept merania indikátora materiálnej deprivácie

Indikátor miera materiálnej deprivácie je definovaný ako podiel populácie, ktorá čelí vynútenému nedostatku v aspoň 4 z 9 nasledovných položiek, ktoré si domácnosť nemôže finančne dovoliť:

- čeliť neočakávaným výdavkom,
- ísť raz za rok na jeden týždeň dovolenky mimo domu,
- uhrádzať nedoplatky spojené s hypotékou alebo nájomným, úhradou za energie alebo splácaním nákupov na splátky a iných pôžičiek,
- jesť jedlo s mäsom, kuraťom alebo rybou každý druhý deň,
- udržiavať primerané teplo v byte,
- práčku,
- farebný televízor,
- telefón,
- osobný automobil.

Nový koncept merania indikátora materiálnej deprivácie

Indikátor miera materiálnej deprivácie podľa nového konceptu pre celú populáciu (osoby vo veku 0+) pozostáva z piatich premenných, ktoré sa sledujú na úrovni jednotlivých osôb a ôsmich premenných na úrovni domácností.

a) Položky na úrovni osôb:

- nahrádzanie obnoseného šatstva novým (secondhandovým),
- dva páry topánok vhodnej veľkosti (vrátane jedného páru topánok, ktoré sú vhodné do každého počasia)
- každý týždeň utratí malú sumu peňazí na seba bez toho, aby sa musel s niekým radiť,
- pravidelná účasť na voľnočasovej aktivite,
- stretnutie s priateľmi/rodinou (príbuznými) za účelom posedenia pri jedle/pití najmenej raz za mesiac

b) Položky na úrovni domácnosti:

- nahrádzanie opotrebovaného nábytku (nie secondhandovým)
- jesť jedlo s mäsom, kuraťom alebo rybou každý druhý deň,
- čeliť neočakávaným výdavkom,
- ísť raz za rok na jeden týždeň dovolenky mimo domu,
- uhrádzať nedoplatky spojené s hypotékou alebo nájomným, úhradou za energie alebo splácaním nákupov na splátky a iných pôžičiek,
- počítač a pripojenie k internetu,
- udržiavať primerané teplo v byte,
- osobný automobil.

5.2 Vývoj vybraných ukazovateľov materiálnej deprivácie a ich porovnanie z pohľadu príjmovej chudoby

Skôr ako sa zameriame na indikátor materiálnej deprivácie, pozrieme sa na vývoj vybraných ukazovateľov materiálnej deprivácie, z ktorých sa pri výpočte spomínaného indikátora vychádza. V zisťovaní EU SILC sa materiálne deprivácia sleduje prostredníctvom pravidelne každoročne zberaných premenných, ktoré vykresľujú niektoré aspekty životných podmienok týkajúcich sa podmienok bývania, vlastníctva predmetov dlhodobej spotreby a schopnosti dovoliť si zabezpečiť základné potreby (*Fusco, Guio, Marlier, 2013*). Okrem týchto primárnych

ukazovateľov sa materiálnej deprivácii venujú aj sekundárne premenné, ktoré boli súčasťou doplnkového ad-hoc modulu o materiálnej deprivácii. Predstavujú nové položky, ktoré vstupujú do výpočtu indikátora miery materiálnej deprivácie v zmysle nového konceptu. Tu je dôležité poznamenať, že od roku 2013 boli tieto ukazovatele zaradené do zisťovania EU SILC už ako základné premenné a od tohto obdobia sú pravidelne k dispozícii pre účely nového konceptu merania materiálnej deprivácie.

Ukazovatele materiálnej deprivácie v zisťovaní EU SILC pre účely analýzy a výpočtu indikátora materiálne deprivácia

V zisťovaní EU SILC sa premenné materiálnej deprivácie sledujú **na úrovni členov domácností vo veku 16 rokov a viac a na úrovni domácnosti**. Ukazovatele, ktoré sa sledovali na úrovni osôb, boli pre účely analýzy a výpočtu indikátora materiálnej deprivácie priradené všetkým členom domácnosti nasledovne: všetky osoby v domácnosti sú považované za deprivované v rámci sledovanej premennej, ak aspoň polovica dospelých osôb v domácnosti uviedla, že sú pre danú položku deprivovaní. V prípade ukazovateľov sledovaných na úrovni domácností boli odpovede pre danú depriváciu položku za celú domácnosť priradené všetkým členom domácnosti.

Indikátor materiálnej deprivácie bol na základe nového konceptu definovaný tak, že za deprivovaných sa považovali osoby, ktoré boli deprivované v aspoň 7 z 13 položiek.

Pre účely analýzy sme vybrané ukazovatele materiálnej deprivácie rozdelili do troch skupín - na ukazovatele, ktoré sú súčasťou:

- **len súčasného konceptu** merania materiálnej deprivácie,
- **súčasného a zároveň nového konceptu** merania materiálnej deprivácie
- **len nového konceptu** merania materiálnej deprivácie.

Ukazovatele, ktoré sú použité **len v súčasnom koncepte** merania materiálnej deprivácie, patria medzi predmety dlhodobej spotreby. Ide konkrétne o telefón, farebný televízor a práčku. Z výsledkov v tabuľke 5.1 je možné vidieť, že deprivácia u obyvateľstva Slovenska v prípade týchto predmetov je veľmi nízka. V celom sledovanom období 2009 – 2014 neprekračuje podiel deprivovaných osôb u žiadneho zo sledovaných ukazovateľov 1 % (jedinou výnimkou je položka telefón, kde v roku 2014 predstavoval podiel deprivovaných osôb 1,3 %).

Výsledky sú zaujímavejšie, ak sa pozrieme na depriváciu osôb z pohľadu ich finančnej situácie, t. j. v členení na osoby, ktorých príjem sa nachádzal pod alebo nad hranicou rizika chudoby. Ako môžeme vidieť v tabuľke 5.2, uvedené predmety dlhodobej spotreby si po finančnej stránke nemohli častejšie dovoliť osoby, ktorých príjmy sa nachádzali pod hranicou rizika chudoby. Vynútený nedostatok v sledovaných ukazovateľov je u týchto osôb niekoľko násobne vyšší, ako je v prípade osôb, ktoré nie sú ohrozené rizikom chudoby. V medziročnom porovnaní si môžeme všimnúť, že u osôb

s nižšími príjmami sa deprivácia vo všetkých položkách prejavila najvýraznejšie v poslednom

roku zisťovania 2014 (7,2 % v prípade telefónu a 6,2 % v prípade práčky).

Tab. 5.1 Podiel deprivovaných osôb z pohľadu ukazovateľov nachádzajúcich sa len v súčasnom koncepte merania materiálnej deprivácie (MD) za roky 2009 - 2014

Ukazovatele MD	v %					
	EU SILC 2009	EU SILC 2010	EU SILC 2011	EU SILC 2012	EU SILC 2013	EU SILC 2014
Telefón	1,0	1,0	0,7	0,8	1,0	1,3
Farebný televízor	0,3	0,3	0,4	0,6	0,6	0,4
Práčka	0,6	0,8	0,6	0,7	0,7	0,9

Zdroj: ŠÚ SR, EU SILC UDB 2009-2014

Tab. 5.2 Podiel deprivovaných osôb s príjmom nad a pod hranicou chudoby z pohľadu ukazovateľov nachádzajúcich sa len v súčasnom koncepte merania materiálnej deprivácie

Ukazovatele MD	v %											
	EU SILC 2009		EU SILC 2010		EU SILC 2011		EU SILC 2012		EU SILC 2013		EU SILC 2014	
	nad	pod	nad	pod	nad	pod	nad	pod	nad	pod	nad	pod
	hranicou chudoby		hranicou chudoby		hranicou chudoby		hranicou chudoby		hranicou chudoby		hranicou chudoby	
Telefón	0,5	5,2	0,4	5,4	0,5	2,3	0,3	4,0	0,5	4,5	0,5	7,2
Farebný televízor	0,2	1,2	0,2	1,1	0,3	1,0	0,3	2,4	0,3	2,0	0,1	2,6
Práčka	0,3	2,7	0,2	4,7	0,4	2,2	0,3	2,9	0,3	2,8	0,1	6,2

Zdroj: ŠÚ SR, EU SILC UDB 2009-2014

Do druhej skupiny patria ukazovatele, ktoré sa nachádzajú **v súčasnom koncepte** a sú použité aj **v novom koncepte** merania materiálnej deprivácie. Sú tu zaradené depriváčne premenné z oblasti podmienky bývania (*udržiavať primerané teplo v byte*), schopnosť dovoliť si zabezpečiť základné potreby (*mäsiť jedlo každý druhý deň, neočakávané výdavky, ísť raz za rok na jeden týždeň dovolenky mimo domu, nedoplatky v súvislosti s úhradou vybraných položiek*) a vlastníctvo predmetov dlhodobej spotreby (*osobný automobil*). Ako vyplýva z výsledkov v tabuľke 5.3, obyvatelia Slovenska mali z finančného hľadiska v celom sledovanom období najväčšie problémy dopriať si raz ročne týždennú dovolenku mimo domu. Depriváciu v tejto súvislosti pociťoval približne každý druhý občan SR. Značné problémy spôsobujú aj neočakávané výdavky, ktoré v zmysle metodiky zisťovania mohli byť hradené len z vlastných zdrojov domácnosti a týkajú sa napr. väčších opráv domu, výmeny predmetov dlhodobej spotreby, nákladov spojených s pohrebom,

operáciou a pod. Deprivácia sa v tejto súvislosti týkala viac ako jednej tretiny obyvateľstva. Naopak najmenšie podiely deprivovaných osôb boli zaznamenané v prípade schopnosti udržiavať doma primerané teplo, kde sa hodnoty v celom sledovanom období pohybovali maximálne do 6,1 %.

Pri rozdelení osôb podľa ich príjmu vzhľadom na hranicu rizika chudoby môžeme v pociťovaní materiálnej deprivácie sledovať výrazne rozdiely. Osoby s príjmom pod hranicou rizika chudoby pociťovali depriváciu oveľa intenzívnejšie ako osoby, ktorých príjem sa nachádzal nad touto stanovenou hranicou. Napríklad ísť raz ročne na týždennú dovolenku mimo domu si nemohli finančne dovoliť až približne 4/5 obyvateľstva Slovenska s nižším príjmom. Aj keď podiel deprivovaných osôb u tohto ukazovateľa medziročne klesal, v roku 2014 bol v prípade osôb s príjmom pod hranicou rizika chudoby stále vysoký (až 78,4 %). Problém uhrádzať neočakávané výdavky sa týka približne siedmych

z desiatich obyvateľov Slovenska, ktorých príjem je nižší ako stanovená hranica rizika chudoby. Od roku 2011 sa podiel deprivovaných osôb postupne zvyšoval a v roku 2014 si najviac osôb s príjmom pod hranicou rizika chudoby nemohlo finančne dovoliť uhrádzať neočakávané výdavky z celého sledovaného obdobia (73,0 %). Ďalším ukazovateľom, kde je prejav deprivácie značný, je schopnosť dovoliť si po finančnej stránke mäsité jedlo každý druhý deň. V prípade chudobnejšej časti populácie sa daný problém týkal približne každej druhej osoby. Zaujímavé je sledovať, kde sa z pohľadu pociťovania deprivácie umiestnil osobný automobil. Aj keď je obstaranie si osobného automobilu finančne náročná záležitosť a závisí od disponibilných

prostriedkov, podiel osôb s nižším príjmom, ktoré pociťovali depriváciu v súvislosti s touto položkou, nie je taký vysoký, ako tomu bolo napr. v prípade konzumácie mäsitého jedla alebo schopnosti dovoliť si týždennú dovolenku mimo domu. Podľa výsledkov v tabuľke menej ako 2/5 osôb s príjmom pod hranicou rizika chudoby nemá osobný automobil v držbe z dôvodu, že si ho nemôžu finančne dovoliť. Z daného vyplýva, že nevlastnenie osobného automobilu nemusí hneď viesť k pocitu deprivácie, pretože v mnohých prípadoch to skôr môže znamenať, že domácnosť nechce/nepotrebuje daný predmet vlastníť a prejaví sa to nižším podielom v deprivácii.

Tab. 5.3 Podiel deprivovaných osôb z pohľadu ukazovateľov nachádzajúcich sa v súčasnom a novom koncepte merania materiálnej deprivácie za roky 2009 - 2014

Ukazovatele MD	v %					
	EU SILC 2009	EU SILC 2010	EU SILC 2011	EU SILC 2012	EU SILC 2013	EU SILC 2014
Mäsité jedlo každý druhý deň	23,8	23,0	23,2	23,3	23,7	21,5
Neočakávané výdavky	36,0	38,2	35,8	36,1	39,5	38,9
Ísť raz za rok na jeden týždeň dovolenky mimo domu	53,5	55,7	49,7	50,2	48,8	48,8
Nedoplatky v súvislosti s úhradou vybraných položiek	13,4	12,1	8,4	8,3	8,2	8,3
Udržiavať primerané teplo v byte	3,6	4,4	4,3	5,5	5,4	6,1
Osobný automobil	18,7	18,1	16,6	15,6	15,1	14,3

Zdroj: ŠÚ SR, EU SILC UDB 2009-2014

Tab. 5.4 Podiel deprivovaných osôb s príjmom nad a pod hranicou chudoby z pohľadu ukazovateľov nachádzajúcich sa v súčasnom a novom koncepte merania materiálnej deprivácie

Ukazovatele MD	v %											
	EU SILC 2009		EU SILC 2010		EU SILC 2011		EU SILC 2012		EU SILC 2013		EU SILC 2014	
	nad	pod	nad	pod	nad	pod	nad	pod	nad	pod	nad	pod
	hranicou chudoby		hranicou chudoby		hranicou chudoby		hranicou chudoby		hranicou chudoby		hranicou chudoby	
Mäsité jedlo každý druhý deň	20,3	52,1	19,2	50,9	18,9	52,0	19,3	49,5	19,3	54,1	17,6	48,5
Neočakávané výdavky	32,1	68,3	33,6	71,8	31,3	66,2	31,3	67,2	35,2	68,2	34,0	73,0
Ísť raz za rok na jeden týždeň dovolenky mimo domu	49,8	83,5	52,1	82,2	45,6	76,9	45,8	79,6	44,5	77,8	44,6	78,4
Nedoplatky v súvislosti s úhradou vybraných položiek	11,7	27,2	10,3	25,6	5,9	25,3	6,0	23,3	5,8	24,5	6,2	23,1
Udržiavať primerané teplo v byte	2,6	12,1	2,9	15,6	3,4	10,4	4,3	13,6	3,8	16,1	3,8	22,4
Osobný automobil	16,4	37,4	15,2	39,3	14,2	32,6	12,4	36,5	12,6	31,7	11,2	35,5

Zdroj: ŠÚ SR, EU SILC UDB 2009-2014

Tretiu skupinu tvoria ukazovatele, ktoré sa v súčasnom koncepte materiálnej deprivácie nenachádzajú, ale sú zaradené ako relevantné položky na meranie **nového konceptu** indikátora materiálnej deprivácie. Ide o sedem nových premenných z ad-hoc modulu o materiálnej deprivácii. Z výsledkov v tabuľke 5.5 môžeme vidieť, že spomedzi všetkých sledovaných ukazovateľov je najvyšší podiel deprivovaných osôb zaznamenaný v prípade nahrádzania opotrebovaného nábytku. V tejto súvislosti pociťujú depriváciu až 2/5 slovenskej populácie. Skoro o polovicu menší podiel deprivovaných osôb je v prípade menšej finančnej čiastky, ktorú mohol respondent minúť sám na seba a na svoje potreby (pod 20 %). Takmer u všetkých sledovaných ukazovateľov má vývoj od roku 2009 kolísavý charakter s miernym zlepšením situácie v roku 2014 (jedinou výnimkou je pravidelná účasť na voľnočasových aktivitách, kde bol od roku 2009 do 2014 zaznamenaný medziročný nárast). Zaujímavá je situácia v prípade posledného ukazovateľa. Podiel osôb, ktoré pociťovali depriváciu v dôsledku nevlastnenia počítača s pripojením na internet, predstavoval v roku 2009 12,9 %. Ako si môžeme všimnúť, situácia sa za obdobie štyroch rokov zmenila k lepšiemu a teda v rokoch 2013 a 2014 je deprivovaných až o polovicu menší podiel osôb.

V prípade sekundárnych ukazovateľov materiálnej deprivácie sa opäť potvrdzuje

spojitosť medzi pocitom deprivácie a nedostatkom finančných prostriedkov, ktoré sú pri uspokojovaní potrieb domácnosti a jej členov limitujúce. Z tabuľky 5.6 môžeme vidieť, že depriváciu častejšie pociťujú osoby, ktorých príjem sa nachádza pod hranicou rizika chudoby. V prípade nahrádzania opotrebovaného nábytku sa podiel deprivovaných osôb pohybuje od 67,6 % v roku 2009 do 75,1 % v roku 2013. Naopak, osoby s nižším príjmom pociťujú depriváciu najmenej v súvislosti s držbou dvoch párov topánok vhodnej veľkosti (od 8,1 % v roku 2014 do 13,0 % v roku 2013). Za povšimnutie stojí fakt, ako sa miera deprivácie líši, ak porovnáme už spomínanú položku dva páry topánok vhodnej veľkosti s depriváciou v prípade stretávania sa s priateľmi, rodinou a príbuznými a pravidelnej účasti na voľnočasových aktivitách. Z výsledkov môžeme vidieť, že z pohľadu sociálnej deprivácie (*stretávanie sa s priateľmi, rodinou, príbuznými a účasť na voľnočasových aktivitách*) boli osoby, bez ohľadu na to, či sa ich príjem nachádzal nad alebo pod hranicou rizika chudoby, niekoľkonásobne viac deprivované, ako z pohľadu materiálnej deprivácie (*dva páry topánok vhodnej veľkosti*). Výsledky tak nepriamo hovoria o spotrebnom správaní sa osôb vzhľadom na dostupné finančné prostriedky, a to, že, držba nevyhnutných a pre život potrebných materiálnych predmetov je nutná a preto je ich kúpa často krát prioritnejšia, ako vynakladanie financií na voľnočasové aktivity a sociálnu participáciu.

Tab. 5.5 Podiel deprivovaných osôb z pohľadu ukazovateľov nachádzajúcich sa len v novom koncepte merania materiálnej deprivácie za roky 2009, 2013 a 2014

Ukazovatele MD	v %		
	EU SILC 2009	EU SILC 2013	EU SILC 2014
Nahrádzanie obnoseného šatstva novým	8,8	13,1	11,3
Dva páry topánok vhodnej veľkosti	2,6	3,6	2,4
Utratiť malú sumu peňazí pre seba	16,6	19,0	16,9
Pravidelná účasť na voľnočasových aktivitách	10,4	12,5	12,8
Stretnutie s priateľmi/rodinou (príbuznými)	7,7	10,0	9,9
Nahrádzanie opotrebovaného nábytku	40,9	47,7	41,3
Počítač a pripojenie k internetu	12,9	6,4	6,4

Zdroj: ŠÚ SR, EU SILC UDB 2009, 2013 a 2014

Tab. 5.6 Podiel deprivovaných osôb s príjmom nad a pod hranicou chudoby z pohľadu ukazovateľov nachádzajúcich sa len v novom koncepte merania materiálnej deprivácie

v %

Ukazovatele MD	EU SILC 2009		EU SILC 2013		EU SILC 2014	
	nad	pod	nad	pod	nad	pod
	hranicou chudoby		hranicou chudoby		hranicou chudoby	
Nahrádzanie obnoseného šatstva novým	6,9	25,8	10,0	36,6	8,3	34,4
Dva páry topánok vhodnej veľkosti	1,8	9,7	2,3	13,0	1,6	8,1
Utratiť malú sumu peňazí pre seba	14,6	34,3	16,3	40,3	13,4	43,9
Pravidelná účasť na voľnočasových aktivitách	8,6	25,9	10,0	31,4	9,2	40,7
Stretnutie s priateľmi/rodinou (príbuznými)	6,5	18,2	8,0	25,5	7,3	30,0
Nahrádzanie opotrebovaného nábytku	37,6	67,6	43,7	75,1	37,4	68,6
Počítač a pripojenie k internetu	10,5	32,7	4,4	21,8	4,1	24,5

Zdroj: ŠÚ SR, EU SILC UDB 2009, 2013 a 2014

5.3 Porovnanie indikátora materiálnej deprivácie podľa oboch konceptov (SMD a MD 7+) a vplyv ukazovateľov materiálnej deprivácie na indikátor

V tejto podkapitole sa najskôr zameriame na porovnanie výsledkov indikátora materiálnej deprivácie za Slovensko podľa súčasne používaného a novo navrhnutého konceptu materiálnej deprivácie. Porovnanie sa týka obdobia, za ktoré sú dostupné všetky ukazovatele potrebné pre výpočet indikátora v zmysle oboch konceptov (konkrétne za roky 2009, 2013 a 2014). Ďalším krokom bude zhodnotenie vplyvu vyššie analyzovaných skupín ukazovateľov materiálnej deprivácie na výsledky indikátora a priblíženie záverov analýz indikátora, vykonaných Eurostatom.

V zmysle **súčasne používaného konceptu** materiálnej deprivácie sa pri výpočte **indikátora (SMD)** vychádza z pôvodne navrhnutých 9 ukazovateľov. V zmysle definície sa za deprivované považujú osoby, ktoré čelia vynútenému nedostatku v aspoň 4 z 9 depriváčnych položiek, ktoré si domácnosť

nemôže finančne dovoliť. **Indikátor materiálnej deprivácie na základe nového konceptu (MD 7+)** je definovaný tak, že za deprivovaných sa považujú osoby, ktoré boli deprivované v aspoň 7 z 13 navrhnutých položiek.

Ako môžeme vidieť v tabuľke 5.7, podľa údajov EU SILC 2009 miera materiálnej deprivácie podľa súčasného konceptu (SMD) bola na Slovensku na úrovni 11,1 % deprivovaných osôb. Miera materiálnej deprivácie podľa nového konceptu indikátora (MD 7+) bola v roku 2009 na úrovni 9,5%. V roku 2014 sa miera SMD dostala na úroveň 9,8 %, čo znamená menej deprivovaných osôb ako v roku 2009 a 2013. Použitie nového konceptu merania materiálnej deprivácie sa v roku 2013 neprejavilo pozitívne, ako tomu bolo v roku 2009. Miera MD 7+ dokonca mierne stúpla na úroveň 10,3 %. V nasledujúcom roku 2014 však opäť klesla na úroveň 10,0 %.

Tab. 5.7 Indikátor materiálnej deprivácie za roky 2009, 2013 a 2014 podľa súčasného konceptu (SMD) a nového konceptu (MD 7+)

v %

	EU SILC 2009		EU SILC 2013		EU SILC 2014	
	SMD	MD 7+	SMD	MD 7+	SMD	MD 7+
Indikátor materiálnej deprivácie	11,1	9,5	10,2	10,3	9,8	10,0

Zdroj: ŠÚ SR, EU SILC UDB 2009, 2013 a 2014

Pri posudzovaní vplyvu vybraných ukazovateľov materiálnej deprivácie na indikátor materiálnej deprivácie vychádzame z troch skupín premenných, ktoré sme zdefinovali v predchádzajúcej podkapitole.

V prvej skupine sa nachádzajú ukazovatele, ktoré sú súčasťou len súčasného konceptu merania materiálnej deprivácie a nie sú zaradené v novom koncepte. Ako ukazujú výsledky v tabuľke 5.1, miera deprivovaných osôb v celom sledovanom období nepresiahla 1 % (s výnimkou jedného ukazovateľa). Môžeme preto skonštatovať, že sledované ukazovatele nemajú na celkový indikátor materiálnej deprivácie takmer žiadny vplyv. Ich analytická hodnota sa vo vzťahu k materiálnej deprivácii ukazuje byť veľmi nízka. Je to dôvod, prečo neboli do nového konceptu merania materiálnej deprivácie zaradené.

Do druhej skupiny ukazovateľov patrí šesť premenných, ktoré sa nachádzajú v súčasnom koncepte a zároveň sú zahrnuté aj v novom koncepte merania materiálnej deprivácie (viď Tab. 5.3). Dôvodom ich ponechania v koncepte materiálnej deprivácie je fakt, že sa na základe výsledkov analýz pracovnej skupiny NET_SILC2 ukázali byť dostatočne relevantné. Z celej skupiny ukazovateľov najviac ovplyvňuje indikátor materiálnej deprivácie na Slovensku *schopnosť ísť raz za rok na jeden týždeň dovolenky mimo domu* (depriváciu pociťuje približne každý druhý obyvateľ Slovenska) a *schopnosť čeliť neočakávaným výdavkom* (deprivácia sa týka viac ako 1/3 obyvateľstva). Aj keď v prípade prvého ukazovateľa nastal medzi rokmi 2009 - 2014 pokles v miere deprivovaných osôb, môžeme skonštatovať, že schopnosť ísť raz ročne na dovolenku zostáva pre obyvateľov Slovenska naďalej jedným z najťažšie finančne dostupných mét v porovnaní s ostatnými ukazovateľmi tejto skupiny. V prípade neočakávaných výdavkov dochádzalo medziročne kolísavo k zlepšeniu a zhoršeniu situácie v podiele deprivovaných osôb, celkovo sa však schopnosť dovoliť si zaplatiť neočakávané výdavky pohybovala na dosť vysokej úrovni (od 36,0 do 39,5 %).

Poslednú skupinu ukazovateľov tvoria premenné, ktoré sa v súčasnom koncepte materiálnej deprivácie nenachádzajú, ale boli pracovnou skupinou označené za relevantné položky na meranie nového konceptu indikátora. Z týchto položiek majú na Slovensku najväčšiu váhu *schopnosť nahrádzať opotrebovaný nábytok* (deprivácia sa týka až 2/5 obyvateľstva Slovenska) a *schopnosť osôb každý týždeň utrátiť malú sumu peňazí na seba bez toho, aby sa museli s niekým radiť* (pod 20 % deprivovaných vo všetkých sledovaných rokoch). Z hľadiska vývoja v čase predstavuje problém finančne si dovoliť *nahradenie opotrebovaného nábytku* druhý najväčší problém spomedzi všetkých ukazovateľov materiálnej deprivácie.

Analýze údajov o materiálnej deprivácii na úrovni EÚ a s tým súvisiacej revízii depriváčnych premenných, s cieľom vytvoriť zoznam relevantných ukazovateľov pre výpočet indikátora materiálnej deprivácie, sa pod záštitou Eurostatu venovali odborníci pracovnej skupiny Net_SILC2. Výsledky podrobného testovania indikátora materiálnej deprivácie ukázali, že ak by sa stanovila hranica indikátora na päť a viac (5+) chýbajúcich (deprivovaných) položiek z celkových 13, podiel deprivovaných osôb v EÚ ako celku by v roku 2009 dosahoval úroveň 17,7 % obyvateľstva. Tento podiel sa nachádza veľmi blízko štandardnej materiálnej deprivácii (definovanej ako 3+ chýbajúcich položiek z celkových deväť), ktorá bola v roku 2009 na hodnote 17,1 % na úrovni EÚ. Materiálna deprivácia s hranicou definovanou ako 7+ chýbajúcich položiek z celkovo 13 bola v roku 2009 relatívne blízko k „závažnej materiálnej deprivácii“ (4+ chýbajúcich položiek z deviatich, čo predstavuje súčasne používaný koncept pre agregovaný indikátor chudoby alebo sociálneho vylúčenia): 9,2 % v porovnaní s 8,1% (Eurostat, 2012).

Testovanie pracovnej skupiny na úrovni EÚ ukázalo, že hlavným obmedzením indikátora materiálnej deprivácia v zmysle súčasného konceptu je, že je založený na relatívne malom počte premenných (celkovo 9) a slabou stránkou je aj nízka spoľahlivosť niektorých jadrových

premenných, ktoré do jeho výpočtu vstupujú. Novo navrhnutý koncept merania materiálnej deprivácie, založený na trinástich ukazovateľoch, poskytuje oveľa spoľahlivejšie a presnejšie výsledky merania deprivácie ako súčasný koncept (*Eurostat, 2012*).

Dosiahnuté výsledky sú dôležitým základom aj pre revíziu hlavného indikátora stratégie Európa 2020, t. j. indikátora chudoby alebo sociálneho vylúčenia, ktorého je materiálna deprivácia súčasťou. Aby bolo možné pristúpiť k rozhodnutiu schváliť upravené indikátory ako definitívne, celý tento proces si bude vyžadovať vykonávanie priebežných analýz ich vývoja v čase. Preto je potrebné v budúcnosti neustále prihliadať na to, aby depriváčne premenné, vstupujúce do výpočtu indikátorov, výstižne

zachytávali typické životné vzory a očakávania. Vybrané depriváčne premenné budú musieť podliehať pravidelnému preverovaniu relevantnosti a v prípade potreby sa pristúpi k ich úprave, prípadne sa úplne nahradia novými, ktoré budú dôvernejšie vypovedať o možných spoločenských zmenách.

Z tohto dôvodu sú v zisťovaní v podmienkach SR od roku 2013 implementované všetky premenné, potrebné na výpočet indikátora materiálnej deprivácie podľa súčasného aj nového konceptu. Umožní nám to kontinuálne porovnávať a sledovať vývoj miery materiálnej deprivácie na Slovensku podľa oboch konceptov a výsledkami sa podieľať aj na monitorovaní vývoja v rámci EÚ.

6. Podmienky bývania

Európska Rada na stretnutí v Nice v roku 2000 odsúhlasila súbor základných cieľov EU stratégie boja proti chudobe a sociálnemu vylúčeniu. Ich súčasťou sú dva ciele zamerané na bývanie, konkrétne „implementovať politiky, ktoré sa budú zameriavať na zabezpečenie prístupu pre všetkých k dôstojnému a hygienicky nezávadnému bývaniu, rovnako k základným službám, nevyhnutným pre bežný život vo vzťahu k miestnym pomerom (elektrická energia, voda, kúrenie a pod.)“ a „zaviesť politiky, ktoré sa snažia predchádzať krízam, ktoré môžu viesť až k situáciám sociálneho vylúčenia, ako sú zadlženosť, vylúčenie zo školy a bezdomovectvo“.

Právo na bývanie je priamo zakotvené v Charte základných práv Európskej únie (článok 34), kde je ustanovené: „S cieľom bojovať proti sociálnemu vylúčeniu a chudobe, Únia uznáva a rešpektuje právo na sociálnu pomoc a pomoc pri bývaní s cieľom zabezpečiť dôstojnú existenciu všetkých osôb, ktoré nemajú dostatok prostriedkov.“ (Eugen Lucan, 2012).

Primerané bývanie je nevyhnutnosťou a základným právom každého občana. Zabezpečenie potreby dôstojného bývania, na cenovo dostupnej úrovni a v bezpečnom prostredí, je naďalej podstatnou výzvou v mnohých európskych krajinách. Problematika bývania je v zisťovaní EU SILC sledovaná prostredníctvom pravidelne zberaných premenných, ktoré poskytujú údaje o bývaní z viacerých aspektov. Komplexnejší pohľad na problematiku poskytuje ad-hoc modul o podmienkach bývania, ktorý sa s päťročným časovým odstupom realizoval v zisťovaní už po druhý krát.

Prvotným cieľom tejto kapitoly bolo venovať sa spomenutému ad-hoc modulu, ktorý na základe princípu subjektívneho hodnotenia podmienok bývania, dopĺňa informácie k existujúcim, najmä objektívnym indikátorom a ukazovateľom bývania. Za účelom poskytnutia komplexnejšieho obrazu o bývaní venujeme v analýze priestor aj vybraným každoročne sledovaným ukazovateľom bývania. Predmetom analýzy sú základné charakteristiky obydľia (typ obydľia a vlastnícky vzťah k obydľiu), dostupnosť bývania z pohľadu indikátora miera preplnenia obydľia a výskytu nedoplatkov v súvislosti s účtami za dodávku energií a kvalita bývania zameraná na vybrané ukazovatele modulu o podmienkach bývania za roky 2007 a 2012 (technické vybavenie a príslušenstvo bytu a celková spokojnosť s obydľím).

6.1 Základné charakteristiky obydľia

Z celkového počtu obývaných bytov tvorili byty v rodinných domoch 48,2 % a byty v bytových domoch 49,4 % (Tab. 6.1). Ostatné budovy predstavovali 2,4 % z celkového počtu obývaných bytov. Ide o výsledky posledného sčítania obyvateľov, domov a bytov (SODB), ktoré Štatistický úrad realizoval v roku 2011.

Zisťovanie EU SILC poskytuje informácie o základných charakteristikách obydľia

v medzicenzovom období. Výsledky v tabuľke 6.2 ukazujú, že v období 2009 – 2014 vyšší podiel domácností žije skôr v bytoch ako v rodinných domoch. V poslednom roku 2014 žilo v bytoch 53,6 % domácností a v domoch 46,1 % domácností. Iný druh ubytovania sa týkal menej ako 1 % domácností. V prípade tohto ukazovateľa neboli zaznamenané žiadne výraznejšie zmeny vo vývoji v čase.

Typ obydla v zisťovaní EU SILC

V EU SILC sa v rámci typu obydla zisťovalo, či domácnosti žijú v:

- samostatnom dome (rodinnom dome),
- dvojdome alebo terasovitom dome,
- bytovom dome, ktorý má menej než 10 bytov,
- bytovom dome, ktorý má 10 a viac bytov,
- inom druhu ubytovania.

Pre účely analýzy sa vytvorili 3 kategórie typu obydla: **dom, byt a iný druh ubytovania**. Do kategórie dom sú zahrnuté samostatné rodinné domy a dvojdomy vrátane terasovitých domov. Kategória „byt“ zahŕňa bytové domy s menej ako 10 bytmi a bytové domy s 10 a viac bytmi. Podľa metodiky EU SILC patria do kategórie „iný druh ubytovania“ byty v budovách, ktoré slúžia na iný účel ako na bývanie (napr. materské školy, školy a pod.).

Tab. 6.1 Typ domu na základe údajov zo sčítania (SODB 2001 a 2011)

Ukazovateľ	SODB 2001		SODB 2011	
	trvale obývané byty		obývané byty	
	počet	podiel v %	počet	podiel v %
Rodinný dom	820 042	49,2	856 147	48,2
Bytový dom	830 498	49,9	877 993	49,4
Ostatné budovy	14 996	0,9	42 000	2,4
Spolu	1 665 536	100,0	1 776 698	100,0

Zdroj: ŠÚ SR, SODB 2001 - 2011

Tab. 6.2 Typ obydla za jednotlivé roky zisťovania EU SILC

Ukazovateľ	v %					
	EU SILC 2009	EU SILC 2010	EU SILC 2011	EU SILC 2012	EU SILC 2013	EU SILC 2014
Dom	47,3	48,0	49,0	49,1	47,8	46,1
Byt	52,5	51,9	50,9	50,8	52,1	53,6
Iný druh ubytovania	0,1	0,0	0,2	0,1	0,2	0,3

Zdroj: ŠÚ SR, EU SILC UDB 2009-2014

Ďalším zo sledovaných ukazovateľov v zisťovaní EU SILC je vlastnícky vzťah k obydliu. Slovensko vo všeobecnosti patrí medzi krajiny s vysokým podielom populácie žijúcej v domácnostiach, ktoré majú obydlie v osobnom vlastníctve (okolo 90 % populácie). Druhý najvyšší podiel predstavuje bývanie s platením bežného nájomného alebo nájomného vo výške trhovej ceny (od 7,6 % do 8,8 %). Ubytovanie

prenajímané za zníženú cenu a ubytovanie poskytované zadarmo sa týka len veľmi malej časti populácie.

Posledné dostupné údaje, zobrazujúce situáciu v Európe, sú z roku 2013. Výsledky vypovedajú o tom, že viac ako polovica populácie v každom členskom štáte bývala v danom roku v domácnosti, ktorá mala obydlie v osobnom

vlastníctve (v rozmedzí od 52,6 % v Nemecku až do 95,6 % v Rumunsku). Z pohľadu medzinárodného porovnania je zaujímavé, že Slovensko v roku 2013 zastávalo piate miesto zo všetkých krajín EÚ s najväčším podielom

populácie žijúcej v domácnostiach, ktoré boli vlastníkom obydlija bez akéhokoľvek finančného záväzku voči banke alebo inej finančnej inštitúcii, t. j. bez platenia hypotéky alebo inej pôžičky na bývanie (*Eurostat, zdroj: ilc_lvho02*).

Tab. 6.3 Vlastnícky vzťah k obydliu za jednotlivé roky zisťovania EU SILC (podiel populácie)

Ukazovateľ	EU SILC 2009	EU SILC 2010	EU SILC 2011	EU SILC 2012	EU SILC 2013	EU SILC 2014
Majiteľ/vlastník	89,5	90,0	90,2	90,4	90,5	90,3
Nájomník alebo podnájomník platiaci bežné nájomné alebo trhovú cenu	8,8	8,4	8,0	7,8	7,6	7,9
Ubytovanie je prenájmané za zníženú cenu ako je trhovú	0,5	0,5	0,5	0,5	0,8	0,2
Ubytovanie je poskytnuté zadarmo	1,2	1,1	1,3	1,3	1,1	1,6

Zdroj: ŠÚ SR, EU SILC UDB 2009-2014

6.2 Dostupnosť bývania

Jednou z kľúčových otázok posudzovania kvality podmienok bývania je dostupnosť dostatočného priestoru v obydli. V zisťovaní EU SILC slúži pre tento účel indikátor miera preplnenia obydli. Vyjadruje podiel

obyvateľstva, ktoré žije v preplnenom obydli, pričom sa zohľadňuje počet izieb, ktoré má domácnosť k dispozícii, veľkosť domácnosti, vek členov domácností a rodinná situácia (*Eurostat, 2014*).

Miera preplnenia obydli

Indikátor je definovaný ako percento populácie, ktorá žije v preplnenej domácnosti. Osoba je považovaná za osobu žijúcu v preplnenej domácnosti, pokiaľ domácnosť nemá k dispozícii minimálny počet miestností, ktorý zodpovedá jednej miestnosti pre:

- domácnosť,
- pár žijúci v domácnosti,
- každú osobu s rodinným stavom - slobodný vo veku 18 rokov a viac,
- dvojicu osôb rovnakého pohlavia s rodinným stavom – slobodní vo veku od 12 do 17 rokov,
- každú osobu s rodinným stavom – slobodný vo veku od 12 do 17 rokov, ktorá nepatrí do predchádzajúcej kategórie,
- dve deti vo veku do 12 rokov.

Ako je možné vidieť v tabuľke 6.4, problém s nedostatočným priestorom v obydli pociťujú štyria z desiatich obyvateľov Slovenska. Hodnoty sa v období 2009 - 2014 pohybujú od 38,4 % do 40,1 %, čo je viac ako 2-násobok európskeho priemeru. Veľké rozdiely v komforte bývania medzi jednotlivými štátmi EÚ zobrazuje graf 6.1. V roku 2013 žilo v preplnených obydliach približne 17,3 % obyvateľov EÚ-28. Srbsko, ako krajina, ktorá nie je členom EÚ, zaznamenala

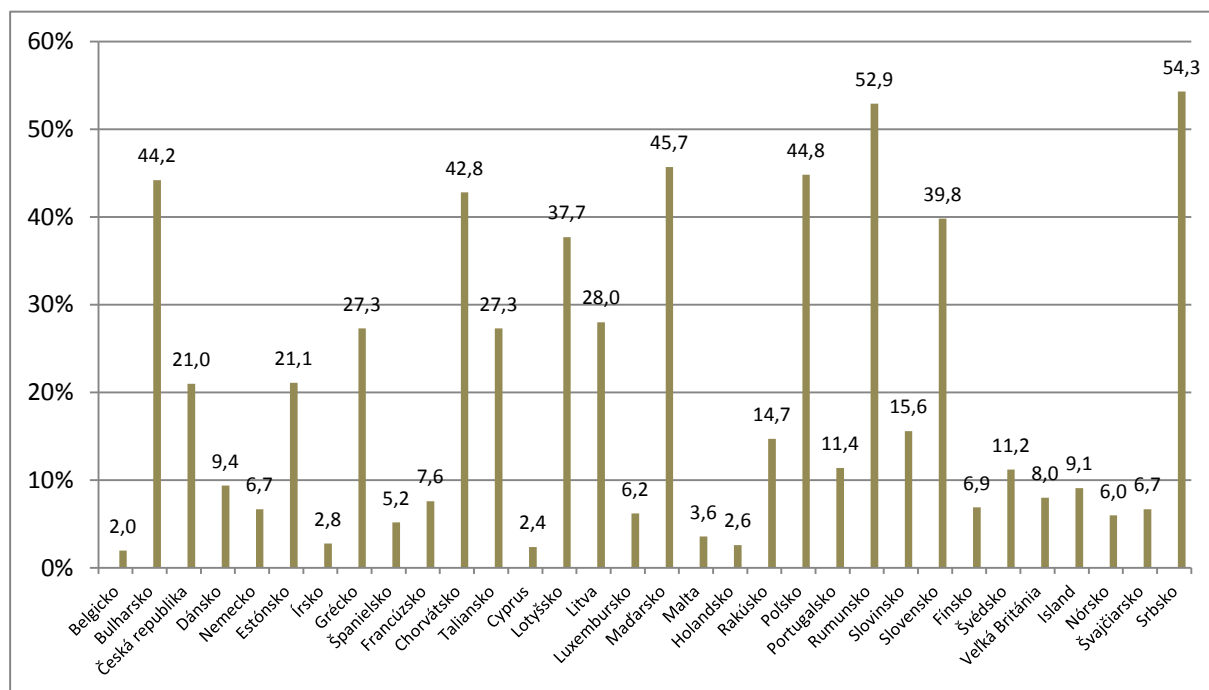
spomedzi uvedených krajín najvyšší podiel obyvateľstva, ktoré žije v preplnenom obydli (až 54,3 %). V rámci EÚ boli najvyššie miery preplnenia obydli dosiahnuté v štátoch Rumunsko (52,9 %), Maďarsko (45,7 %), Poľsko (44,8 %) a Bulharsko (44,2 %). Výsledky grafu potvrdzujú, že Slovensko patrí medzi krajiny s veľmi zlými podmienkami z pohľadu osobného priestoru v obydli.

Tab. 6.4 Indikátor miera preplnenia obydli na základe údajov EU SILC 2009 - 2014

Ukazovateľ	EU SILC 2009	EU SILC 2010	EU SILC 2011	EU SILC 2012	EU SILC 2013	EU SILC 2014
EU-28	-----	17,9	17,3	17,0	17,3	-----
SR	39,7	40,1	39,5	38,4	39,8	38,6

Zdroj: Eurostat

Graf 6.1 Indikátor miera preplnenia obydli na úrovni EÚ na základe údajov EU SILC 2013



Zdroj: Eurostat

Na doplnenie informácie o dostupnosti bývania na Slovensku nám môžu poslúžiť aj údaje zo sčítania. V tabuľke 6.5 je uvedený podiel obývaných bytov, v ktorých sa nachádzali dve a viac cenzových domácností. Výsledky zo sčítania zaznamenávajú postupný nárast podielu

takýchto bytov od roku 1961 po rok 2011, kedy bol podiel bytov obývaných viacerými cenzovými domácnosťami najvyšší (20,9 %). Tento rastúci trend poukazuje na problematiku dostupnosti bývania na Slovensku.

Tab. 6.5 Bývanie cenových domácností na základe údajov zo sčítania

v %

	1961	1971	1981	1991	2001	2011
Podiel obývaných bytov s 2 a viac cenovými domácnosťami	18,4	15,1	15,1	11,8	18,8	20,9

Zdroj: ŠÚ SR, SLDB 1961, 1971, 1981, 1991 a SODB 2001 a 2011

Pohľad na *cenovú dostupnosť bývania* nám v zisťovaní EU SILC poskytujú premenné o nákladoch na bývanie, výskyte, resp. absencii problémov spojených s úhradou nákladov na bývanie (reálne nedoplatky), ale aj ukazovatele subjektívnej povahy o vnímaní finančného zaťaženia pri uhrádzaní nákladov a finančných záväzkov spojených s bývaním.

Náklady na bývanie patria vo všeobecnosti k nevyhnutným výdavkom domácností a predstavujú významný podiel z celkového rozpočtu domácností v EÚ aj na Slovensku. Potvrdzujú to aj údaje o štruktúre celkových spotrebných výdavkov domácností

podľa COICOP klasifikácie. Z výsledkov vyplýva, že v roku 2012 takmer štvrtinu (24,1 %) z celkových spotrebných výdavkov domácností EÚ-28 tvorili práve výdavky na bývanie, elektrickú energiu, plyn a iné palivá (Graf 6.2).

To, že náklady na bývanie sú významnou a zaťažujúcou výdavkovou položkou aj v prípade súkromných domácností v SR, potvrdzujú údaje zo štatistiky rodinných účtov v tabuľke 6.6. Tu však na rozdiel od výsledkov za EÚ-28, výdavky na bývanie predstavujú druhý najvyšší podiel z celkových výdavkov domácností (nad 22 %) po výdavkoch na potraviny a nealkoholické nápoje (okolo 1/4 celkových spotrebných výdavkov).

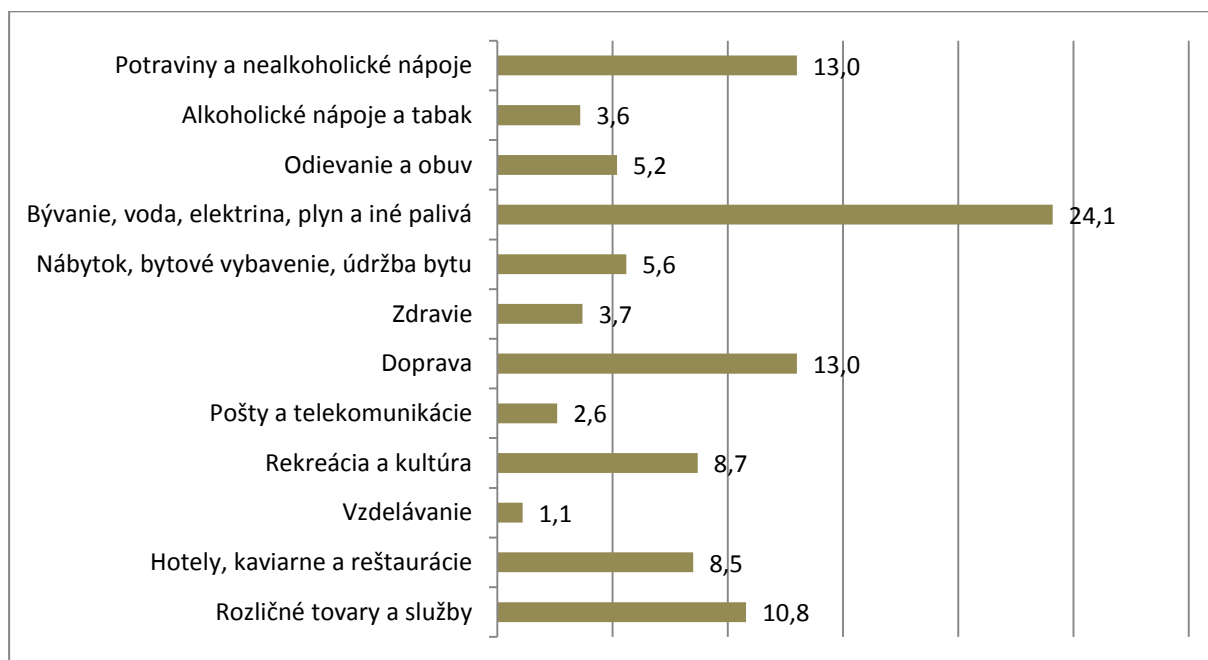
Klasifikácia individuálnej spotreby podľa účelu - COICOP

Štatistika rodinných účtov v SR má implementovaný systém klasifikácie spotrebných výdavkov podľa odporúčaní Európskeho štatistického úradu (Eurostat) pre národné štatistiky rodinných účtov. Klasifikácia individuálnej spotreby podľa účelu COICOP pozostáva z 12 odborov:

- Potraviny a nealkoholické nápoje,
- Alkoholické nápoje a tabak,
- Odievanie a obuv,
- Bývanie, voda, elektrina, plyn a iné palivá,
- Nábytok, bytové vybavenie a bežná údržba,
- Zdravotníctvo,
- Doprava,
- Pošta a telekomunikácie,
- Rekreačia a kultúra,
- Vzdelávanie,
- Hotely, kaviarne a reštaurácie,
- Rozličné tovary a služby.

V rodinných účtoch v SR sa do roku 2013 používala klasifikácia COICOP-HBS (zdroj: *Household Budget Surveys in the EU: Methodology and Recommendations for Harmonization, Eurostat, 2003*) a od roku 2014 klasifikácia COICOP-5 (zdroj: *Doc. LC/145/15/EN, materiál z WG k štatistikám EU SILC a HBS*).

Graf 6.2 Spotrebné výdavky domácností v roku 2012 za EÚ-28 (% z celkových spotrebných výdavkov domácností)



Zdroj: Eurostat, online data code:nama_cO3_c

Tab. 6.6 Základná štruktúra spotrebných výdavkov súkromných domácností podľa účelu použitia v SR

Odbory klasifikácie COICOP	v %					
	2009	2010	2011	2012	2013	2014
Potraviny a nealkoholické nápoje	24,2	24,8	24,4	24,9	25,7	25,6
Alkoholické nápoje a tabak	3,0	3,4	3,3	3,2	3,3	3,5
Odievanie a obuv	6,1	6,0	5,9	5,6	5,6	5,6
Bývanie, voda, elektrina, plyn a iné palivá	22,6	22,9	22,6	22,7	22,3	22,3
Nábytok, bytové vybavenie, údržba bytu	5,0	4,5	4,2	4,1	4,1	4,0
Zdravie	3,1	3,4	3,2	3,5	3,5	3,6
Doprava	8,6	8,1	8,9	9,0	8,7	8,5
Pošty a telekomunikácie	6,2	5,9	5,9	5,8	5,7	5,8
Rekreačia a kultúra	7,6	8,1	7,9	7,7	7,7	7,8
Vzdelávanie	0,5	0,4	0,4	0,5	0,5	0,4
Hotely, kaviarne a reštaurácie	5,7	5,4	6,0	6,0	6,0	6,2
Rozličné tovary a služby	7,3	7,1	7,3	7,0	6,9	6,8

Zdroj: ŠÚ SR, Štatistika rodinných účtov 2009-2014

Schopnosť uhrádzať náklady na bývanie závisí od celkovej finančnej situácie domácností. Informáciu o platobnej neschopnosti domácností uhrádzať náklady na bývanie nám v zisťovaní EU SILC poskytuje premenná o výskyte nedoplatkov spojených s platením účtov za dodávku energií.

V tabuľke 6.7 môžeme vidieť, že celkovo u domácností Slovenska nepredstavuje výskyt reálnych nedoplatkov v súvislosti s bývaním až tak významný problém. Vývoj v čase zreteľne naznačuje, že slovenské domácnosti mali najväčšie problémy s úhradou nákladov na bývanie v roku nástupu globálnej finančnej a hospodárskej krízy (11,2 % v roku 2009). Do roku 2014 sa podiel domácností, ktoré mali nedoplatky za účty na bývanie, znížil o viac ako polovicu (pokles na 5,2 %). Ak sa však pozrieme

na vývoj nedoplatkov z pohľadu príjmovej chudoby (v členení na domácnosti s príjmom nad hranicou a pod hranicou chudoby), vidíme, že rozdiely pri porovnaní oboch skupín sú markantné. Výskyt nedoplatkov u domácností s príjmami pod hranicou chudoby (60 % mediánu ekvivalentného disponibilného príjmu) je niekoľkonásobne vyšší ako v prípade domácností, ktorých príjmy sa nachádzajú nad hranicou rizika chudoby (v roku 2013 je rozdiel skoro 5-násobný). Údaje v tabuľke potvrdzujú, že úroveň nedoplatkov je skutočne závislá od disponibilnosti finančných prostriedkov domácností a ich vývoj v čase nám poskytuje informáciu o finančných problémoch, s ktorými sa najmä chudobné domácnosti museli v danom období vyrovnávať.

Tab. 6.7 Podiel domácností s nedoplatkami v súvislosti s platením účtov za dodávku energií podľa príjmu nad a pod hranicou rizika chudoby

Ukazovateľ	v %					
	EU SILC 2009	EU SILC 2010	EU SILC 2011	EU SILC 2012	EU SILC 2013	EU SILC 2014
Domácnosti	11,2	9,2	5,9	5,3	5,1	5,2
Domácnosti s príjmom nad hranicou chudoby	10,0	7,7	4,1	3,8	3,5	4,1
Domácnosti s príjmom pod hranicou chudoby	20,2	20,7	18,9	15,5	17,2	14,0

Zdroj: ŠÚ SR, EU SILC UDB 2009-2014

Ak sa pozrieme na výskyt nedoplatkov z pohľadu typu domácností (Tab. 6.8), vidíme, že vo všeobecnosti sa problém existencie nedoplatkov celkovo viac týka domácností so závislými deťmi ako bez závislých detí. Výsledky ukazujú, že najčastejšie sa problém s nedoplatkami vyskytuje v prípade domácností s deťmi, ktoré sú z pohľadu chudoby najviac zraniteľným typom. Ide o domácnosť tvorenú jedným rodičom a aspoň jedným

závislým dieťaťom a domácnosti dvoch dospelých rodičov s tromi a viac závislými deťmi. Vyššie riziko výskytu nedoplatkov sa týka aj domácností so závislými deťmi, ktoré sú tvorené väčším počtom členov (ostatné domácnosti). U domácností bez závislých detí problémom s nedoplatkami najčastejšie čelia jednočlenné domácnosti, prípadne aj domácnosti bez závislých detí tvorené väčším počtom členov.

Tab. 6.8 Podiel domácností s nedoplatkami v súvislosti s platením účtov za dodávku energií podľa typu domácnosti

v %

Ukazovateľ	EU SILC 2009	EU SILC 2010	EU SILC 2011	EU SILC 2012	EU SILC 2013	EU SILC 2014
Domácnosti	11,2	9,2	5,9	5,3	5,1	5,2
<i>Bez závislých detí</i>	11,1	8,1	5,1	4,8	4,4	4,6
1-členná domácnosť	12,3	9,5	5,3	5,3	5,1	4,6
2-členná domácnosť, obaja < 65 rokov	9,2	9,1	5,8	4,4	4,5	4,7
2-členná domácnosť, aspoň jeden 65+ rokov	10,2	5,6	2,5	2,1	2,7	3,2
Ostatné domácnosti	11,4	6,9	5,9	5,8	4,4	5,4
<i>So závislými deťmi</i>	11,3	10,9	7,1	6,2	6,1	6,3
1 rodič a aspoň 1 závislé dieťa	14,0	18,2	13,2	11,4	6,3	5,8
2 dospelí s 1 závislým dieťaťom	8,9	9,2	5,9	4,7	4,5	4,2
2 dospelí s 2 závislými deťmi	10,9	9,2	5,5	5,5	4,2	4,3
2 dospelí s 3 + závislými deťmi	13,5	8,9	12,1	6,0	12,0	10,0
Ostatné domácnosti	12,4	12,7	6,8	6,8	6,8	8,5

Zdroj: ŠÚ SR, EU SILC UDB 2009-2014

V rámci problematiky bývania sa v zisťovaní EU SILC sledujú aj premenné subjektívneho charakteru. Tie nám poskytujú informácie o tom, ako respondent vníma a hodnotí finančnú situáciu svojej domácnosti. Napomáhajú nám hlbšie analyzovať existenciu reálnych finančných ťažkostí domácnosti a nepriamo tak dotvárajú obraz o dostupnosti bývania z pohľadu finančných možností domácnosti. Je pravdepodobné, že na vnímanie finančnej záťaže má vplyv výskyt nedoplatkov domácnosti. V tejto súvislosti nás zaujímalo, do akej miery subjektívny pocit vnímania finančného stresu, spojeného s platením nákladov na bývanie, zohľadňuje výskyt reálnych nedoplatkov.

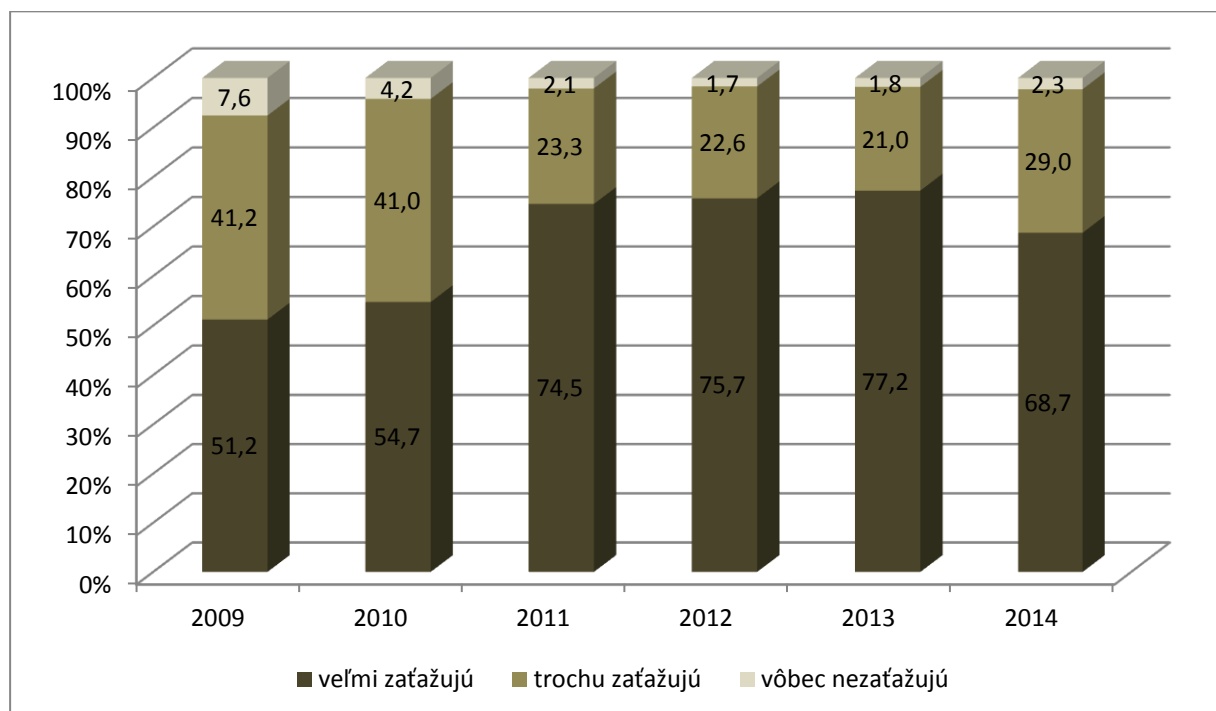
Vnímanie finančného zaťaženia nákladmi na bývanie sme sledovali samostatne u domácností, ktoré uviedli, že mali nedoplatky spojené s platením účtov za energie (Graf 6.3) a samostatne u domácností, ktoré nedoplatky za energie nemali (Graf 6.4).

Domácnosti, ktoré mali nedoplatky (Graf 6.3), vnímali celkovo platenie účtov za bývanie ako veľkú záťaž. Z výsledkov grafu nie je prekvapujúce, že práve tieto domácnosti si najčastejšie ako odpoveď uviedli, že ich náklady na bývanie veľmi zaťažujú. V medziročnom

porovnaní môžeme vo vývoji vnímania finančného zaťaženia sledovať kolísavejší trend. V rokoch 2009 a 2010 bol podiel domácností, ktoré považovali náklady na bývanie za veľmi zaťažujúce, najnižší (okolo 50 % domácností). V nasledujúcich troch rokoch nastalo v otázke vnímania finančného zaťaženia zhoršenie situácie (náklady na bývanie ako veľmi veľkú záťaž pociťovali viac ako $\frac{3}{4}$ domácností Slovenska). V roku 2014 nastalo len mierne zlepšenie, pričom náklady na bývanie naďalej predstavujú pre domácnosti, ktoré čelia nedoplatkom v súvislosti s platením účtov, veľmi veľkú záťaž (68,7 %).

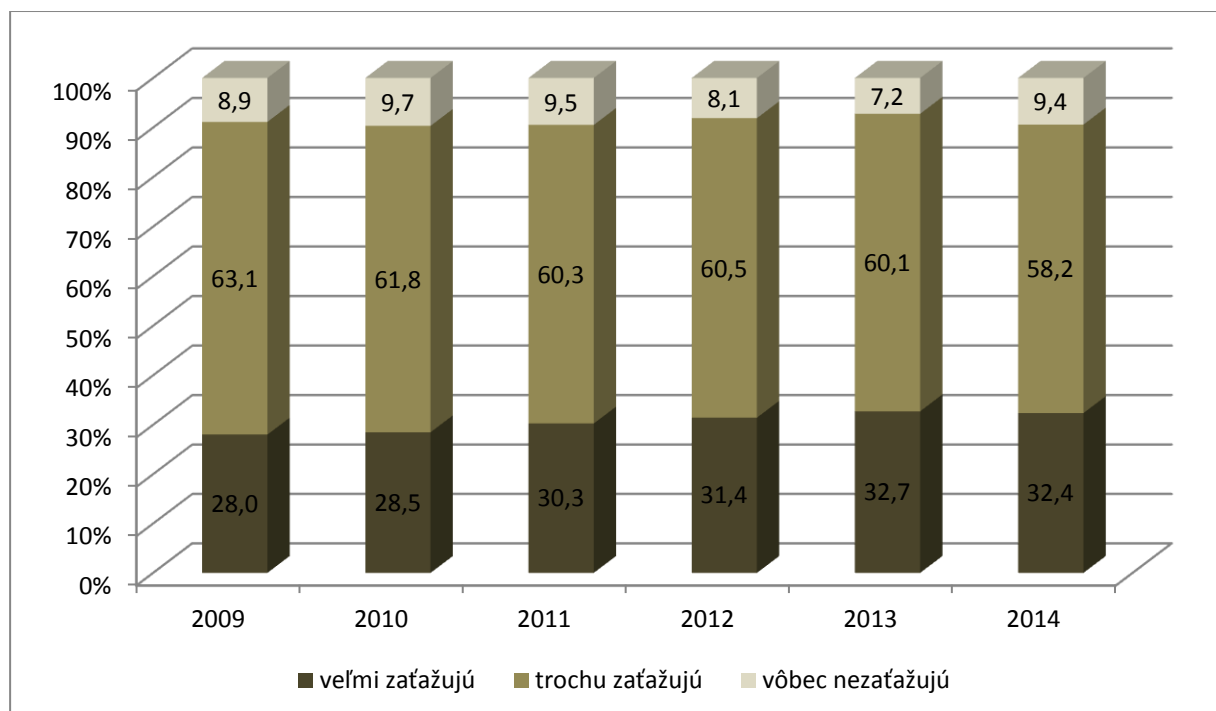
Domácnosti, ktoré nemali nedoplatky spojené s bývaním (Graf 6.4), z pohľadu vnímania finančnej záťaže najčastejšie udávali neutrálnu odpoveď – náklady na bývanie ich trochu zaťažujú (okolo 60 %). Ako si môžeme všimnúť, vývoj vnímania finančného zaťaženia je v celom sledovanom období vyrovnanejší. To, že výdavky na bývanie sú nevyhnutnou zložkou celkových spotrebných výdavkov a odoberajú podstatnú časť z rozpočtu domácností, je možné doložiť výsledkami v grafe. Až deväť z desiatich domácností, ktoré napriek tomu, že nemajú žiadne nedoplatky v súvislosti s bývaním, si uvádza, že ich náklady na bývanie nejakým spôsobom zaťažujú (t. j. veľmi zaťažujú alebo trochu zaťažujú).

Graf 6.3 Vnímanie finančného zaťaženia nákladmi na bývanie u domácností, ktoré mali nedoplatky za energie, v jednotlivých rokoch EU SILC



Zdroj: ŠÚ SR, EU SILC UDB 2009-2014

Graf 6.4 Vnímanie finančného zaťaženia nákladmi na bývanie u domácností, ktoré nemali nedoplatky za energie, v jednotlivých rokoch EU SILC



Zdroj: ŠÚ SR, EU SILC UDB 2009-2014

6.3 Kvalita bývania z pohľadu ad-hoc modulu o podmienkach bývania

Pri hodnotení kvality bývania zohráva dôležitú úlohu tak samotný obytný priestor, v ktorom domácnosť žije, ako aj okolité prostredie, v ktorom sa obydlie domácnosti nachádza. Zisťovanie EU SILC poskytuje celý rad pravidelne zberaných ukazovateľov kvality bývania, ktoré sú kľúčové z pohľadu hodnotenia adekvátnosti podmienok bývania (napr. technické vybavenie a príslušenstvo bytu, bytová deprivácia cez ukazovatele zhoršenej kvality bývania), ako aj atraktívnosti prostredia, v ktorom je obydlie situované (napr. hluk od susedov, znečistenie okolia, problém s výskytom kriminality, násilia a vandalizmu v bezprostrednej blízkosti obydli). Toto všetko sú faktory, ktoré vplyvajú na vnímanie a hodnotenie celkovej spokojnosti s bývaním.

Bývanie je kľúčovou témou doplnkového ad-hoc modulu, ktorý sa realizoval v rokoch 2007 a 2012. Modul o podmienkach bývania je zameraný na zber sekundárnych premenných z oblasti bývania, ktoré dopĺňajú informácie k existujúcim indikátorom chudoby, ukazovateľom deprivácie a sociálneho vylúčenia a mnohým ďalším premenným z oblasti života domácností. V analýze sme sa zamerali na nedostatky, ktoré sa týkajú technického vybavenia a príslušenstva bytu (nevyhovujúca elektroinštalácia, kanalizácia/vodoinštalácia) a na hodnotenie celkovej

spokojnosti s obydľím. V závere kapitoly nás zaujímalo, ktoré z vybraných ukazovateľov kvality bývania (bytové nedostatky a problémy s kvalitou okolitého prostredia obydli) mali na hodnotenie celkovej spokojnosti s bývaním najvýraznejší vplyv.

V module o podmienkach bývania sa konkrétne zisťovalo, či sa v domácnosti nachádza, prípadne absentuje vyhovujúca elektroinštalácia a vodoinštalácia (vrátane kanalizácie). Na základe výsledkov v tabuľke 6.9 môžeme konštatovať, že slovenské domácnosti vo všeobecnosti netrpia tak významne nedostatkom vo forme nevyhovujúcej a nedostatočne fungujúcej elektroinštalácie a vodoinštalácie. Nedostatok pociťovalo iba 6 % domácností Slovenska. Avšak pri pohľade na domácnosti s nerovnakým príjmom sú vo výskyte nevyhovujúceho technického vybavenia výraznejšie odlišnosti. Celkovo takmer dvojnásobne viac domácností s príjmom pod hranicou chudoby malo problémy s elektroinštaláciou a vodoinštaláciou/kanalizáciou. Pri porovnaní s rokom 2007, nastal v roku 2012 len mierny nárast v podiele domácností, ktoré si uviedli, že sa v ich obydli nachádza nevyhovujúca elektroinštalácia alebo vodoinštalácia/kanalizácia.

Technické vybavenie a príslušenstvo bytu

Za *adekvátne (vyhovujúce) zariadenie* sa považuje zariadenie postačujúce na uspokojenie bežných požiadaviek a potrieb domácnosti. Ak je zariadenie trvalo mimo prevádzky, klasifikuje sa ako *neexistujúce zariadenie*. Za *nevyhovujúce zariadenie* sa považuje: napr. zariadenie v zlom technickom stave, nebezpečné zariadenie, zariadenie pravidelne mimo prevádzky a pod. Menšie dočasné problémy (napr. upchatý odtok) nie je možné považovať za neadekvátne zariadenie.

Tab. 6.9 Technické vybavenie a príslušenstvo bytu v členení na domácnosti s príjmom nad a pod hranicou rizika chudoby

v %

Ukazovateľ	EU SILC 2007		EU SILC 2012	
	nevyhovujúca elektroinštalácia	nevyhovujúca kanalizácia / vodoinštalácia	nepostačujúca elektroinštalácia	nepostačujúca kanalizácia / vodoinštalácia
Domácnosti	5,4	5,6	6,2	6,3
Domácnosti s príjmom nad hranicou chudoby	5,2	5,1	5,5	5,5
Domácnosti s príjmom pod hranicou chudoby	7,5	9,6	10,7	11,7

Zdroj: ŠÚ SR, EU SILC UDB 2007 a 2012

V členení podľa typu domácností je možné z výsledkov v tabuľke 6.10 vidieť, že v prípade domácností so závislými deťmi častejšie čelili nedostatkom s elektroinštaláciou a vodoinštaláciou/kanalizáciou domácnosti tvorené jedným rodičom s aspoň jedným závislým dieťaťom a viacčlenné domácnosti. Mat' k dispozícii bezproblémovo fungujúcu elektroinštaláciu a vodoinštaláciu/kanalizáciu je zložité aj pre domácnosti tvorené dvoma dospelými osobami s 3 a viac závislými deťmi. Z domácností bez detí čelia v oboch rokoch

problémom s nevyhovujúcim technickým vybavením najviac jednočlenné domácnosti (viac ako 7 %). Opäť sa preukázalo, že bytové nedostatky sa týkajú vo vyššej miere domácností, ktoré sú najviac ohrozené rizikom chudoby. Môžeme konštatovať, že disponibilnosť finančných prostriedkov významne vplyva na kvalitu, v akej sa obydlie domácnosti nachádza. Chýbajúce finančné zdroje na prípadné opravy a prevenciu porúch a bytových nedostatkov môžu byť často krát dôsledkom zlého a nevyhovujúceho technického stavu obydliá.

Tab. 6.10 Technické vybavenie a príslušenstvo bytu podľa typu domácnosti

v %

Ukazovateľ	EU SILC 2007		EU SILC 2012	
	nepostačujúca elektroinštalácia	nepostačujúca kanalizácia / vodoinštalácia	nepostačujúca elektroinštalácia	nepostačujúca kanalizácia / vodoinštalácia
Domácnosti	5,4	5,6	6,2	6,3
<i>Bez závislých detí</i>	5,6	6,0	6,4	7,0
1-členná domácnosť	7,4	7,8	7,7	8,7
2-členná domácnosť, obaja < 65 rokov	4,0	3,9	3,6	2,7
2-členná domácnosť, aspoň jeden 65+ rokov	4,9	6,1	6,4	6,1
Ostatné domácnosti	4,4	4,4	6,0	7,7
<i>So závislými deťmi</i>	5,1	4,9	5,9	5,2
1 rodič a aspoň 1 závislé dieťa	9,7	6,1	10,5	6,7
2 dospelí s 1 závislým dieťaťom	5,2	4,3	5,2	4,3
2 dospelí s 2 závislými deťmi	3,6	3,5	3,3	2,5
2 dospelí s 3 + závislými deťmi	5,1	5,9	7,4	10,6
Ostatné domácnosti	5,4	6,3	7,5	6,7

Zdroj: ŠÚ SR, EU SILC UDB 2007 a 2012

Celková spokojnosť s obydľím je ukazovateľom subjektívnej povahy. Je z pohľadu hodnotenia podmienok bývania komplexným ukazovateľom, pretože pri posudzovaní celkovej spokojnosti s obydľím je potrebné vziať do úvahy viaceré aspekty.

Z výsledkov zisťovania vyplýva (Tab. 6.11), že domácnosti na Slovensku zaujali v otázke hodnotenia celkovej spokojnosti s obydľím výrazne kladný postoj. Dokonca pri porovnaní rokov 2007 a 2012 je možné vidieť, že sa podiel domácností, ktoré sú celkovo spokojné s obydľím, výrazne zvýšil. Zatiaľ čo v roku 2007 sú $\frac{3}{4}$ slovenských domácností spokojné s obydľím, v ktorom domácnosť žije, v roku 2012 je to deväť z desiatich domácností (podiel domácností je vyšší o 12,9 %).

Na vnímaní celkovej spokojnosti s bývaním sa významne podpísala finančná situácia domácnosti, ako aj vyššie riziko výskytu deprivácie spojené s bývaním, ktoré sa častejšie viaže s domácnosťami ohrozenými rizikom chudoby. Môžeme konštatovať, že domácností

s príjmom pod hranicou rizika chudoby sú celkovo viac nespokojné s bývaním ako domácnosti s vyššími príjmami. Podiel domácností ohrozených rizikom chudoby, ktoré sú nespokojné s bývaním, bol v roku 2007 1,5–násobne vyšší a v roku 2012 až takmer 2,5–násobne vyšší ako podiel domácností s príjmom nad hranicou rizika chudoby.

Vo vývoji v čase môžeme sledovať, ako u oboch kategórií domácností (s príjmom pod a nad hranicou rizika chudoby) nastal výraznejší presun z kategórie nespokojný do kategórie spokojný. V roku 2012 je až 4–násobne viac domácností, ohrozených rizikom chudoby, ktoré sú spokojné s bývaním ako domácností, ktoré nie sú spokojné s bývaním (v roku 2007 to je len 2 krát viac domácností). Výraznejší posun nastal u domácností s príjmom nad hranicou rizika chudoby. V roku 2012 11,5–násobne viac domácností si uviedlo, že sú spokojné s bývaním (v roku 2007 je len 3,7 krát viac domácností, ktoré sú spokojné s bývaním v porovnaní s domácnosťami, ktoré nie sú spokojné s obydľím).

Celková spokojnosť s obydľím

Podľa metodiky EU SILC respondent v premennej vyjadruje svoj názor na vnímanie miery celkovej spokojnosti s bytom/domom, v ktorom domácnosť býva. Celková spokojnosť s obydľím sa hodnotí vo vzťahu k uspokojovaniu potrieb a nárokov domácnosti a jej členov na cenu, lokalitu, susedov, vzdialenosť do práce, kvalitu a iné aspekty bývania.

V premennej boli v oboch rokoch zisťovania 2007 a 2012 použité nasledovné kategórie odpovedí:

- veľmi nespokojný,
- nespokojný,
- spokojný,
- a veľmi spokojný.

Pre účely analýzy sme na vyjadrenie miery spokojnosti s obydľím použili dve kategórie odpovedí: **nespokojný** (pozostáva z odpovedí veľmi nespokojný a nespokojný) a **spokojný** (pozostáva z odpovedí spokojný a veľmi spokojný).

Tab. 6.11 Celková spokojnosť s obydľím v členení na domácnosti s príjmom nad a pod hranicou rizika chudoby

v %

Ukazovateľ	EU SILC 2007		EU SILC 2012	
	nespokojný	spokojný	nespokojný	spokojný
Domácnosti	22,3	77,7	9,4	90,6
Domácnosti s príjmom nad hranicou chudoby	21,1	78,9	7,9	92,1
Domácnosti s príjmom pod hranicou chudoby	32,5	67,5	19,1	80,9

Zdroj: ŠÚ SR, EU SILC UDB 2007 a 2012

Z pohľadu členenia podľa typu domácnosti sa celková nespokojnosť s obydľím výraznejšie prejavuje u domácností so závislými deťmi. Opäť sú viac nespokojné domácnosti tvorené osamelým rodičom s aspoň jedným závislým dieťaťom a kompletne domácnosti s vyšším počtom závislých detí (3 a viac). U domácností bez detí sú najviac nespokojné s obydľím domácnosti tvorené väčším počtom členov (ostatné domácnosti), jednočlenné domácnosti a domácnosti dvoch dospelých osôb vo veku do

65 rokov. Opäť sa potvrdilo, že v členení podľa typu domácností mala na posúdenie celkovej spokojnosti vplyv samotná finančná situácia domácností (vo vyššej miere sú nespokojné domácnosti, ktoré sú z pohľadu chudoby najrizikovejším typom domácností). Určitú úlohu pri vnímaní celkovej miery spokojnosti s bývaním mohli zohrať aj vyššie nároky na uspokojenie potrieb členov domácností, ako je napr. potreba väčšieho životného priestoru, vyššie náklady na bývanie u viacčlenných domácností a pod.

Tab. 6.12 Celková spokojnosť s obydľím podľa typu domácnosti

v %

Ukazovateľ	EU SILC 2007		EU SILC 2012	
	nespokojný	spokojný	nespokojný	spokojný
Domácnosti	22,3	77,7	9,4	90,6
<i>Bez závislých detí</i>	20,1	79,9	8,5	91,5
1-členná domácnosť	19,9	80,1	9,4	90,6
2-členná domácnosť, obaja < 65 rokov	20,4	79,6	9,0	91,0
2-členná domácnosť, aspoň jeden 65+ rokov	18,3	81,7	5,6	94,4
Ostatné domácnosti	21,5	78,5	8,4	91,6
<i>So závislými deťmi</i>	25,7	74,3	10,8	89,2
1 rodič a aspoň 1 závislé dieťa	27,8	72,2	14,8	85,2
2 dospelí s 1 závislým dieťaťom	23,8	76,2	9,4	90,6
2 dospelí s 2 závislými deťmi	22,3	77,7	9,7	90,3
2 dospelí s 3 + závislými deťmi	34,6	65,4	13,5	86,5
Ostatné domácnosti	27,3	72,7	11,3	88,7

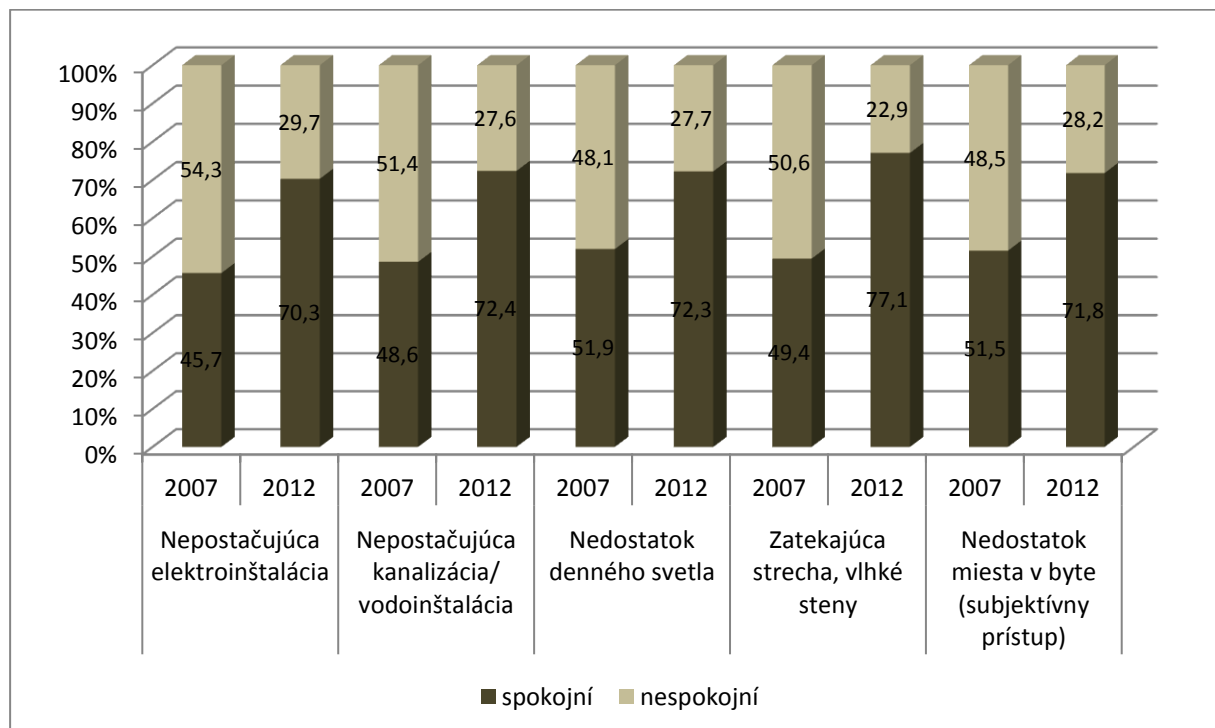
Zdroj: ŠÚ SR, EU SILC UDB 2007 a 2012

Ako už bolo vyššie spomenuté, celková spokojnosť s obydľím je komplexným ukazovateľom, ktorý sa zakladá na subjektívnom hodnotení respondenta odpovedajúceho za celú domácnosť. Respondent hodnotí bývanie z pohľadu viacerých aspektov, t. j. vo vzťahu k svojim potrebám, očakávaniam a nárokom na kvalitu obydľia a vonkajšieho prostredia, v ktorom sa obydlie domácnosti nachádza. V analýze nás zaujímalo, ako na vnímanie celkovej spokojnosti vplýva výskyt určitých bytových nedostatkov, ktoré znamenajú zhoršenú kvalitu obydľia a problémy s kvalitou prostredia, ktorým domácnosti čelili v bezprostrednej blízkosti svojho obydľia.

Graf 6.5 vyjadruje percentuálne podiely domácností, ktoré čelia špecifickým bytovým nedostatkom, z pohľadu vnímania celkovej spokojnosti s obydľím. Z bytových nedostatkov sme sa zamerali na problémy s elektroinštaláciou, kanalizáciou/vodoinštaláciou, príliš tmavý byt s nedostatkom denného svetla,

problémy so zatekajúcou strechou, vlhkými stenami, zahŕňajúcimi okennými ráhami a podlahami a na nedostatok miesta v byte zisťovaný subjektívnym prístupom. Z výsledkov je možné vidieť, že domácností, ktoré čelili problémom s kvalitou bytu alebo domu, boli oveľa viac nespokojné so svojim obydľím v roku 2007 ako v roku 2012. Zo všetkých domácností, ktorých sa týkala zhoršená kvalita bývania, bola takmer u všetkých ukazovateľoch viac ako polovica domácností nespokojná so svojim obydľím. Najviac sa nespokojnosť v oboch sledovaných obdobiach týkala domácností, ktoré mali problém s neadekvátnou elektroinštaláciou (54,3 % domácností v roku 2007 a 29,7 % domácností v roku 2012). Naopak najmenej nespokojné s bývaním boli domácnosti, ktorých dom, resp. byt bol príliš tmavý s nedostatkom denného svetla (48,1 % domácností v roku 2007) alebo mal problém so zatekajúcou strechou, vlhkými stenami alebo zahŕňajúcimi okennými ráhami a podlahami (22,9 % domácností v roku 2012).

Graf. 6.5 Vnímanie celkovej spokojnosti s obydľím u domácností, ktoré čelia bytovým nedostatkom



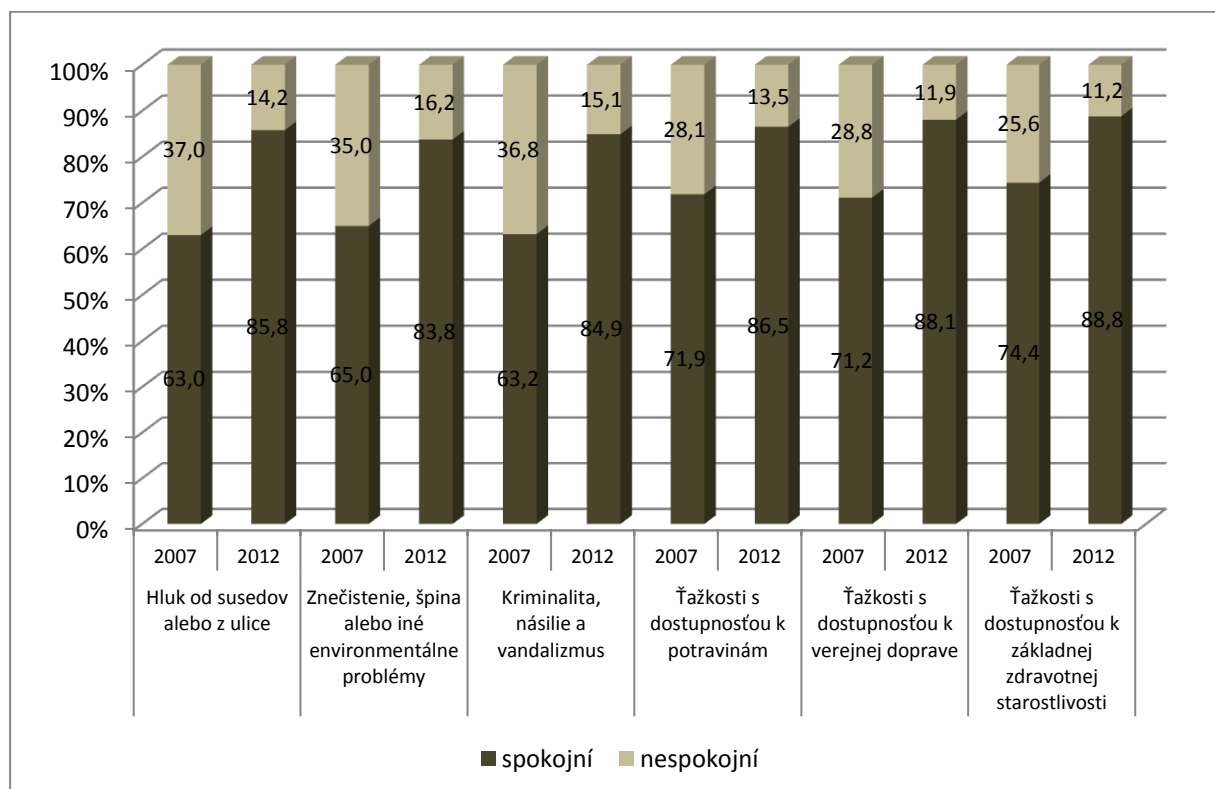
Zdroj: ŠÚ SR, EU SILC UDB 2007 a 2012

V grafe 6.6 je percentuálnymi podielmi vyjadrené vnímanie celkovej spokojnosti v prípade domácností, ktoré čelia problémom s kvalitou okolitého prostredia. Výsledky ukazujú, že nespokojnosť so svojim obydľím pociťuje celkovo menšie percento domácností. V roku 2012 nespokojnosť s bývaním u domácností, ktoré čelia problémom s vonkajším prostredím obydľia, výrazne klesla (najviac v prípade domácností, ktoré pociťujú hluk od susedov alebo z ulice, t. j. viac ako 2,5- násobne). Zo všetkých ukazovateľov kvality vonkajšieho prostredia mali na celkovú spokojnosť domácností väčší vplyv skôr rušivé faktory prostredia, napr. hluk z okolia, kriminalita, prejavy násillia, vandalizmus a environmentálne problémy okolitého prostredia, ako ťažkosti s dostupnosťou k základným službám pre obyvateľstvo (dostupnosť

k potravinám, verejnej doprave a zdravotnej starostlivosti). Najmenej nespokojné s bývaním boli domácnosti, u ktorých sa vyskytli ťažkosti s dostupnosťou k základnej zdravotnej starostlivosti (25,6 % domácností v roku 2007 a 11,2 % domácností v roku 2012).

Záverom môžeme konštatovať, že pri posudzovaní celkovej spokojnosti s bývaním mali rozhodujúci vplyv skôr ťažkosti, ktoré priamo súviseli so zhoršenou kvalitou samotného bytu, resp. domu. Bezproblémovo fungujúce technické vybavenie bytu, nezavlnuté, zdravé a vhodne presvetlené obytné miestnosti a dostatočné životné priestory, to všetko sú z pohľadu kvality bývania priority, na ktoré sa pri dosahovaní očakávaného životného štandardu kladie veľký dôraz.

Graf. 6.6 Vnímanie celkovej spokojnosti s obydľím u domácností, ktoré čelia problémom s kvalitou okolitého prostredia obydľia



Zdroj: ŠÚ SR, EU SILC UDB 2007 a 2012

ZÁVER

Publikácia „Vývoj chudoby a životných podmienok v SR 2009-2014“ svojim obsahom a zameraním nadväzuje na publikáciu „Vývoj chudoby a životných podmienok v SR 2005-2008“ a môže slúžiť pre podrobné hodnotenie sociálnej situácie domácností a osôb na Slovensku v rokoch 2009 až 2014. Pri analýzach sme v publikácii vychádzali z výberového zisťovania EU SILC, ktoré ŠÚ SR uskutočňuje na Slovensku v pravidelných ročných intervaloch od roku 2005. Zisťovanie EU SILC (Zisťovanie o príjmoch a životných podmienkach domácností) je jedným z východiskových a najdôležitejších oficiálnych zdrojov údajov, ktorým získavame komplexný obraz o chudobe a sociálnom vylúčení na Slovensku.

Jednotlivé kapitoly publikácie sú zoradené podľa tematických okruhov do 6 základných častí, pričom niektoré kapitoly sú podrobnejšie členené na podkapitoly. Prvá a druhá kapitola popisujú koncept chudoby a základné charakteristiky výberového zisťovania EU SILC.

Jedným z kľúčových cieľov zisťovania EU SILC je poskytovať kvalitné a medzinárodne porovnateľné údaje o celkovom hrubom a disponibilnom príjme domácností v Slovenskej republike. Analýze tohto príjmu cez ukazovatele na určenie strednej hodnoty príjmu (priemer a medián) sa venuje tretia kapitola publikácie.

Z časového hľadiska môžeme od roku 2009 do roku 2012 pozorovať postupný nárast príjmov na Slovensku z 524 (priemer), resp. 473 (medián) na 629, resp. 577 EUR na mesiac a osobu. Zlomovým bol rok 2013, kedy sme na rozdiel od predchádzajúcich rokov zaznamenali pokles priemeru aj mediánu ekvivalentného disponibilného príjmu na osobu a mesiac. V roku 2014 sme však zaznamenali opäť nárast príjmov a bude zaujímavé sledovať ďalší vývoj týchto ukazovateľoch v nasledujúcich rokoch zisťovania EU SILC na Slovensku.

V príjmoch domácností alebo osôb sa vo všeobecnosti dobre odzrkadľujú regionálne rozdiely a z analýzy týchto príjmov zo zisťovania EU SILC sa potvrdili regionálne disparity na Slovensku. Najvyššie príjmy mali v celom sledovanom období obyvatelia Bratislavského kraja a najnižšie obyvatelia Prešovského kraja. Príjmy, ktoré boli počas celého obdobia vyššie ako priemer za SR, dosahovali okrem obyvateľov Bratislavského kraja ešte obyvatelia Trnavského kraja.

V tejto kapitole sme ďalej podrobnejšie analyzovali príjem z pohľadu najčastejšieho statusu ekonomickej aktivity osôb vo veku 16 rokov a viac a podľa typu domácností.

Z údajov výberového zisťovania EU SILC sa potvrdilo, že najvyššie hodnoty ekvivalentného disponibilného príjmu dosahovali pracujúce osoby. Priemer, resp. medián príjmu pracujúcich osôb bol v jednotlivých rokoch až o 70 až 80 % vyšší, ako príjem nezamestnaných osôb. Príjem dôchodcov a inak neaktívnych osôb bol v sledovanom období veľmi podobný.

U domácností bez detí boli v celom sledovanom období zaznamenané vyššie priemerné a mediánové hodnoty ekvivalentných príjmov, ako u domácností s deťmi. Z časového hľadiska sa rozdiel medzi týmito dvoma typmi domácností mierne zväčšil, keď najmä pri mediáne príjmu sme zaznamenali nárast rozdielu výšky príjmu z 33 EUR na osobu a mesiac v roku 2009 až na 90 EUR na osobu a mesiac v roku 2014. Z analýzy ďalej vyplýva, že so zvyšujúcim sa počtom závislých detí klesá ekvivalentný disponibilný príjem osôb. Domácnosti dvoch rodičov s 3 a viac závislými deťmi mali počas všetkých sledovaných rokov najnižšie priemerné a mediánové hodnoty príjmov zo všetkých sledovaných typov domácností.

Poslednou časťou tejto kapitoly je analýza príjmových nerovností na Slovensku a v jednotlivých krajoch SR podľa dvoch mier - Gini koeficient a pomer S80/S20. Podľa oboch mier vyplýva, že na Slovensku vo všeobecnosti nie sú príjmové nerovnosti príliš veľké. V posledných rokoch dosahoval najnižšiu príjmovú nerovnosť Trnavský kraj a naopak, najvyššiu Bratislavský kraj.

Štvrtá kapitola je zameraná na analýzu medzinárodne definovaných a porovnateľných indikátorov príjmovej chudoby, ktoré zachytávajú mnohodomenzionálnosť chudoby a sociálnej exklúzie.

V prvej časti sa venujeme analýze rozsahu chudoby na Slovensku cez príjmové indikátory chudoby. Tieto indikátory percentuálne vyjadrujú podiel osôb s ekvivalentným disponibilným príjmom nižším ako je národná hranica rizika chudoby. Na Slovensku sa táto hranica v jednotlivých rokoch pohybovala približne od 3 400 po 4 100 EUR na osobu a rok. Miera rizika chudoby v SR mala od roku 2009 stúpajúcu tendenciu a najvyššie percento bolo zaznamenané v zisťovaní EU SILC 2012 (13,2 %). V ďalších rokoch 2013 a 2014 došlo na Slovensku k miernemu poklesu miery rizika chudoby na úroveň 12,6 % obyvateľstva. Pri výpočte indikátora je stanovená hranica rizika chudoby cez hodnotu 60 % mediánu národného ekvivalentného disponibilného príjmu. Pri analýze rozptylu okolo hranice chudoby sa miera rizika chudoby pohybuje v posledných rokoch nasledovne: pri hranici 40 % - riziko chudoby okolo 5 %, pri hranici 50 % - riziko chudoby okolo 8 %, pri hranici 70 % - riziko chudoby okolo 20 %.

V ďalšej časti tejto kapitoly sme analyzovali profil chudoby na Slovensku – teda porovnanie miery rizika chudoby podľa najvýznamnejších faktorov vplyvujúcich na chudobu, ako sú pohlavie a vek obyvateľstva, ekonomická aktivita, štruktúra domácností, ale taktiež dôležitú úlohu na Slovensku zohráva regionálny aspekt. Najdôležitejšie výsledky môžeme zhrnúť do nasledujúcich významných skutočností:

- medzi najviac ohrozené skupiny patria deti vo veku do 17 rokov (približne 20 % detí ohrozených rizikom chudoby) a mladí ľudia vo vekovej skupine 18-24 rokov (približne 15 %).
- podľa typu domácnosti je chudoba najvyššia v neúplných domácnostiach, ktoré sú tvorené osamelým rodičom s najmenej jedným dieťaťom (v posledných rokoch viac ako 30 %) a môžeme konštatovať, že počet detí (viacpočetné domácnosti) zvyšuje mieru rizika chudoby, ktorá súvisí predovšetkým s príjmovou situáciou rodín.
- na Slovensku je značná časť rizika chudoby spojená s nezamestnanosťou. Osoby, ktoré sú bez zamestnania, predstavujú skupinu najviac ohrozenú rizikom chudoby (takmer polovica nezamestnaných osôb je ohrozených chudobou).
- dôležitý je aj priestorový rozmer chudoby, ktorý zdôrazňuje skúmanie aj na regionálnej úrovni. V miere ohrozenia chudobou sa potvrdili značné disparity medzi regiónmi – najmenej ohrozenými sú obyvatelia Bratislavského a Trnavského kraja a naopak, najviac sú ohrození obyvatelia Banskobystrického a Prešovského kraja.

V piatej kapitole sme analyzovali materiálnu depriváciu prostredníctvom indikátora materiálnej deprivácie. Cieľom bolo poukázať na súčasný a nový koncept merania indikátora a výsledky vzájomne porovnať. Predmetom analýzy bol aj vývoj vybraných ukazovateľov materiálnej deprivácie, ktoré do výpočtu indikátora vstupujú. Tie sme pre účely analýzy rozdelili do troch skupín vzhľadom na to, ako sú v príslušných konceptoch materiálnej deprivácie obsiahnuté. V kapitole sme sa zamerali aj na vyhodnotenie vplyvu deprivačných premenných na indikátor materiálnej deprivácie.

Výsledky ukázali, že prvá skupina, ktorú tvoria ukazovatele nachádzajúce sa len v súčasnom koncepte merania materiálnej deprivácie, sa vyznačujú veľmi nízkou mierou deprivovaných osôb v celom sledovanom období. Vzhľadom na minimálny vplyv na celkový indikátor materiálnej deprivácie nie sú už zaradené v novom koncepte merania materiálnej deprivácie. V prípade druhej skupiny ukazovateľov, zadaných v súčasnom aj novom koncepte, výsledky ukázali, že najväčší vplyv na indikátor v podmienkach Slovenska majú premenné *schopnosť ísť raz za rok na jeden týždeň dovolenky mimo domu* (depriváciu pociťuje približne každý druhý obyvateľ Slovenska) a *schopnosť čeliť neočakávaným výdavkom* (deprivácia sa týka viac ako 1/3 obyvateľstva). Poslednú skupinu tvoria premenné, ktoré sa v súčasnom koncepte materiálnej deprivácie nenachádzajú, ale boli pracovnou skupinou označené za relevantné položky na meranie nového konceptu indikátora. Z týchto položiek majú na Slovensku najväčšiu váhu *schopnosť nahrádzať opotrebovaný nábytok* (deprivácia sa týka až

2/5 obyvateľstva Slovenska) a schopnosť osôb každý týždeň utrátiť malú sumu peňazí na seba bez toho, aby sa museli s niekým radiť (pod 20 % deprivovaných vo všetkých sledovaných rokoch).

Indikátor materiálnej deprivácie bol v roku 2009 na Slovensku na úrovni 11,1 % deprivovaných osôb. V ďalších rokoch sa na Slovensku z pohľadu tohto indikátora mierne zlepšila, keď v roku 2013 bola materiálna deprivácia na úrovni 10,2 % a v roku 2014 na úrovni 9,8 % obyvateľstva. Zaujímavé je však sledovať trend indikátora materiálnej deprivácie podľa nového konceptu, keď sú do úvahy brané niektoré iné položky deprivácie. V roku 2009 bola hodnota tohto nového indikátora na úrovni 9,5 %, ale v ďalších rokoch sme zaznamenali opačný trend a teda mierny nárast na úroveň 10,3 % v roku 2013 a 10,0 % deprivovaných ľôb v roku 2014.

V poslednej šiestej kapitole analytickej publikácie sme sa venovali problematike bývania. Za účelom poskytnutia komplexnejšieho obrazu o bývaní sme okrem vybraných každoročne sledovaných ukazovateľov venovali priestor aj ad-hoc modulom o podmienkach bývania, ktoré boli do zisťovania EU SILC zaradené v roku 2007 a opätovne v roku 2012. Základné charakteristiky ukazujú, že len o málo vyšší podiel domácností žije v bytoch (53,6 % v roku 2014) ako v rodinných domoch (46,1 % v roku 2014). Zaujímavejšia je situácia z pohľadu vlastníckeho vzťahu k obydlíu. Výsledky medzinárodného porovnania poukazujú na to, že Slovensko všeobecne patrí medzi krajiny s vysokým podielom populácie žijúcej v domácnostiach, ktoré majú obydlie v osobnom vlastníctve (okolo 90 % populácie).

Fyzickú a cenovú dostupnosť bývania sme sa v zisťovaní EU SILC snažili analyzovať cez ukazovatele miera preplnenia obydlia a premenné finančného zaťaženia v oblasti bývania. Z výsledkov vyplynulo, že problém s nedostatočným priestorom v obydlí pociťujú až štyria z desiatich obyvateľov Slovenska. To, že sme krajinou so zlými podmienkami z pohľadu osobného priestoru v obydlí potvrdzujú aj výsledky medzinárodného porovnania (len 5 krajín z celej EÚ-28 sú na tom horšie ako Slovensko). Náklady na bývanie patria vo všeobecnosti k nevyhnutným výdavkom domácností a predstavujú významný podiel z celkového rozpočtu domácností. V ponímaní EÚ-28 tvoria takmer štvrtinu z celkových spotrebných výdavkov. V prípade Slovenska výdavky na bývanie, elektrickú energiu, plyn a iné palivá predstavujú druhý najvyšší podiel (nad 22 %) hneď po výdavkoch na potraviny a nealkoholické nápoje. Schopnosť uhrádzať náklady na bývanie je možné v zisťovaní EU SILC sledovať cez výskyt reálnych nedoplatkov spojených s uhrádzaním účtov za dodávku energií. Výsledky poukázali na to, že slovenské domácnosti mali v celom sledovanom období 2009 – 2014 najväčšie problémy s úhradou nákladov na bývanie v roku nástupu globálnej finančnej a hospodárskej krízy (11,2 % v roku 2009). Výskyt nedoplatkov sa častejšie objavuje u domácností s príjmami pod hranicou chudoby, týka sa častejšie domácností, ktoré sú z pohľadu chudoby najzraniteľnejšou skupinou, t. j. domácnosť tvorená jedným rodičom a aspoň jedným závislým dieťaťom a domácnosti dvoch dospelých rodičov s tromi a viac závislými deťmi, prípadne riziko existencie nedoplatkov rastie so zvyšujúcim sa počtom členov v domácnosti. Analýza vzťahu medzi pociťovaním finančnej záťaže a výskytom reálnych nedoplatkov potvrdila, že otázky založené na subjektívnom hodnotení respondenta sú skutočne dôležitým indikátorom sociálnej situácie obyvateľstva z pohľadu bývania, pretože odrážajú existujúce finančné ťažkosti, ktorým domácnosti čelia.

Bývanie bolo kľúčovou témou doplnkového ad-hoc modulu v rokoch 2007 a 2012. Zamerali sme sa na výskyt, resp. absenciu vyhovujúceho základného technického vybavenia a príslušenstva bytu a celkovej spokojnosti s bývaním. Ukazovatele boli analyzované z pohľadu príjmovej chudoby a typu domácností. Potvrdilo sa, že disponibilnosť finančných prostriedkov domácnosti významne vplýva na výsledky oboch ukazovateľov. Zlá finančná situácia domácností sa podpisala nielen na kvalite, v akej sa obydlie domácnosti nachádza, ale aj na vnímaní celkovej spokojnosti s bývaním. Z vybraných faktorov, ktoré mohli vplývať na hodnotenie celkovej spokojnosti s bývaním, sa ako rozhodujúce ukázali skôr ťažkosti, ktoré priamo súviseli so zhoršenou kvalitou samotného bytu, resp. domu, ako problémy okolitého prostredia obydlia. Celková spokojnosť s bývaním sa ako ukazovateľ subjektívnej povahy ukázal byť veľmi užitočný pre hodnotenie kvality a podmienok bývania. Poskytuje komplexný pohľad na faktory a iné subjektívne kritériá, ktoré pri hodnotení celkovej spokojnosti zohrali dôležitú úlohu.

POUŽITÁ LITERATÚRA

- 1) Lucan, E.: Opinion of the European Economic and Social Committee on „The problem of homelessness“ (own-initiative opinion), 2012/C 24/07, Úradný vestník Európskej únie (<http://eur-lex.europa.eu/legal-content/EN/TXT/?uri=CELEX:52011IE1592>)
- 2) Housing statistics, Eurostat, Statistics Explained, článok z marca 2014 (ec.europa.eu/eurostat/statistics-explained/index.php/Housing_statistics/sk)
- 3) ec.europa.eu/eurostat/product?code=ilc_lvho02&mode=view Eurostat, ilc_lvho02
- 4) ec.europa.eu/eurostat/statistics-explained/index.php/Household_consumption_expenditure_-_national_accounts Eurostat, online data code:nama_cO3_c
- 5) Household Budget Surveys in the EU: Methodology and Recommendations for Harmonization, Eurostat, 2003
- 6) Doc. LC/145/15/EN, materiál z pracovnej skupiny k štatistikám EU SILC a HBS
- 7) Measuring material deprivation in the EU: Indicators for the whole population and child-specific indicators, ISSN 1977-0375, Eurostat 2012
- 8) Gerbery D., Džambazovič R., Charakteristika prvého a druhého decilu príjmového rozloženia na základe údajov z EU SILC, Inštitút pre výskum práce a rodiny, Bratislava, január 2012
- 9) Fusco A., Guio A.-C., Marlier E., Poverty and social exclusion around Mediterranean Sea, Chapter 2: Building a material deprivation index in a multinational context: Lessons from the EU Experience, 2013, ISBN:978-1-4614-5262-1

PRÍLOHA

Legislatívny rámec

NARIADENIE (ES) č. 1177/2003 zo 16. júna 2003 o EU-SILC – základné nariadenie, v ktorom sú definované ciele projektu EU SILC, základné definície, pôsobnosť, referenčné obdobia, charakteristiky údajov, požadované údaje, jednotky zberu, pravidiel výberu jednotiek, minimálna veľkosť výberových vzoriek, pravidiel prenosu údajov, pravidiel uverejňovania údajov, definícia prístupov k dôverným údajom EU SILC na vedecké účely, financovanie a pod..

NARIADENIE KOMISIE (ES) č. 1980/2003 z 21. októbra 2003 – stanovenie jednotných definícií a prijímanie opatrení potrebných na zosúladenie definícií pre všetky členské štáty.

NARIADENIE KOMISIE (ES) č. 1981/2003 z 21. októbra 2003 – upravujúce aspekty terénnej práce a postupy používané pri imputáciách.

NARIADENIE KOMISIE (ES) č. 1982/2003 z 21. októbra 2003 – zamerané na pravidlá a zásady pre výber a sledovanie domácností a ich členov.

NARIADENIE KOMISIE (ES) č. 1983/2003 zo 7. novembra 2003 – definovaný zoznam cieľových primárnych premenných, t.j. všetkých premenných, ktoré sú v rámci projektu EU SILC sledované každoročne (sú nemenné).

NARIADENIE KOMISIE (ES) č. 28/2004 zo dňa 5. januára 2004 – stanovenie základnej obsahovej štruktúry pre vypracovanie priebežných a záverečných správ o kvalite, v rámci ktorých sa hodnotia vybrané kritéria kvality a na základe ktorých Eurostat vypracováva komparatívne správy o hodnotení výsledkov zisťovania jednotlivých členských štátov.

NARIADENIE KOMISIE (ES) č. 16/2004 zo 6. januára 2004 – zoznam cieľových sekundárnych premenných, týkajúcich sa „Medzigeneračného prenosu chudoby“.

NARIADENIE KOMISIE (ES) č. 13/2005 – zoznam cieľových sekundárnych premenných, týkajúcich sa „Spoločenskej účasti“.

NARIADENIE KOMISIE (ES) č. 1553/2005 – dopĺňa *Nariadenie č.1177/2003* o štatistike spoločstva o príjmoch a životných podmienkach.

NARIADENIE KOMISIE (ES) č. 315/2006 – zoznam cieľových sekundárnych premenných, týkajúcich sa „Podmienok bývania“.

NARIADENIE KOMISIE (ES) č. 676/2006 – mení a dopĺňa *Nariadenie č.1980/2003* vo vzťahu k definíciám a aktualizovaným definíciám.

NARIADENIE KOMISIE (ES) č. 215/2007 – zoznam cieľových sekundárnych premenných, týkajúcich sa „Zadĺženosti a finančného vylúčenia“.

NARIADENIE KOMISIE (ES) č. 362/2008 – zoznam cieľových sekundárnych premenných, týkajúcich sa „Materiálnej deprivácie“.

NARIADENIE KOMISIE (ES) č. 646/2009 – zoznam cieľových sekundárnych premenných, týkajúcich sa „Spoločného využívania zdrojov v rámci domácností“.

NARIADENIE KOMISIE (ES) č. 481/2010 – zoznam cieľových sekundárnych premenných, týkajúcich sa „Podmienok bývania“.

NARIADENIE KOMISIE (ES) č. 62/2012 – zoznam cieľových sekundárnych premenných, týkajúcich sa „Blahobytu“.

NARIADENIE KOMISIE (ES) č. 112/2013 – zoznam cieľových sekundárnych premenných, týkajúcich sa „Materiálnej deprivácie“.