

Štatistický úrad Slovenskej republiky

**Indexy spotrebiteľských cien
v Slovenskej republike**

*CONSUMER PRICE INDICES
IN THE SLOVAK REPUBLIC*

**8
2014**

Štatistický úrad Slovenskej republiky

Číslo: 860 - 0198 / 2014

Kód: 040114
Okruh: Ceny
Dátum: September 2014

Indexy spotrebiteľských cien v Slovenskej republike

*CONSUMER PRICE INDICES
IN THE SLOVAK REPUBLIC*

Sekcia podnikových štatistík
Generálna riaditeľka sekcie: Libuša Kolesárová
Odbor cenových štatistík
Kontaktná osoba: Štefan Adamec tel.: 50236 525

8
2014

ZVEREJŇOVANIE VYBRANÝCH ÚDAJOV ŠTATISTICKÉHO ÚRADU SR

Predstihový kalendár prvého zverejnenia vybraných údajov Štatistického úradu SR je možné nájsť na domácej internetovej stránke na adrese: <http://www.statistics.sk>. Všetky upresnenia termínov za kategóriu spotrebiteľské ceny sú tiež zverejnené na uvedenej internetovej stránke niekoľko dní vopred.

RELEASE OF SELECTED DATA OF THE STATISTICAL OFFICE OF THE SR

It is possible to find an advance calendar of the first release of selected data of the Statistical Office of the SR on the Internet home page on the following address: <http://www.statistics.sk>. All amendments of deadlines for the category of consumer prices are also published on the given Internet page couple of days in advance.

Autori publikácie:

Dostálová Ivana
Sásiková Iveta
Matušechová Eva

Spôsob distribúcie / Distribution www.statistics.sk

Kontaktná adresa / Contact address:

Štatistický úrad Slovenskej republiky

Informačný servis
Miletičova 3
824 67 Bratislava
Fax.: 55561 361
Tel.: 50236 335
www.statistics.sk

Rozmnožovanie obsahu tejto publikácie, ako aj jednotlivých častí, v pôvodnej alebo upravenej podobe pre komerčné účely, je možné len s písomným súhlasom Štatistického úradu SR. Údaje, ktoré sú obsahom tejto publikácie, je možné použiť len s uvedením zdroja.

Copying contents of this publication either whole or single parts, both in original and adjusted form for commercial purposes is possible only unless the Statistical Office of the Slovak Republic gives written permission. Data of this publication can be used only with identification of the source.

OBSAH/CONTENTS

strana/page

| | |
|--|--------------|
| Vývoj spotrebiteľských cien v Slovenskej republike DEVELOPMENT OF CONSUMER PRICES IN SLOVAK REPUBLIC | 4-7 |
| Indexy spotrebiteľských cien - členenie podľa odborov - súhrnná tabuľka Consumer price indices by division - summary table | 9-10 |
| Indexy spotrebiteľských cien - domácnosti spolu : Consumer price indices - all households : predchádzajúce obdobie = 100/ previous period = 100 december 2000 = 100 / December 2000 = 100 december predch. roka = 100 / December of the previous year = 100 rovnaké obdobie minulého roka = 100 / the same period of the previous year = 100 | 11-12 |
| Indexy spotrebiteľských cien podľa sociálnych skupín: Consumer price indices by social groups: predchádzajúce obdobie = 100/ previous period = 100 december 2000 = 100 / December 2000 = 100 december predch. roka = 100 / December of the previous year = 100 rovnaké obdobie minulého roka = 100 / the same period of the previous year = 100 | 13-16 |
| Indexy spotrebiteľských cien - nízko príjmové domácnosti: Consumer price - households with low money incomes predchádzajúce obdobie = 100/ previous period = 100 december 2000 = 100 / December 2000 = 100 december predch. roka = 100 / December of the previous year = 100 rovnaké obdobie minulého roka = 100 / the same period of the previous year = 100 | 17-18 |
| Vývoj jadrovej a čistej inflácie k základu: Development of core and net inflation with basis: predchádzajúce obdobie = 100 / previous period = 100 rovnaké obdobie minulého roka = 100 / the same period of previous year = 100 december minulého roka = 100 / December of previous year = 100 | 19-20 |
| Priemerné spotrebiteľské ceny vybraných tovarov a služieb Average consumer prices of selected goods and services | 21-22 |
| Vývoj indexov cien pre úpravu sadzieb cestovných náhrad (december 2000=100) Evolution of the price indices for adjustment of travelling compensation rates (December 2000=100) | 23 |
| Sezónne očistený index spotrebiteľských cien za potraviny Seasonally adjusted consumer price index for food-stuffs | 24 |

| | strana/page |
|--|--------------------|
| Grafy Graphs | |
| Indexy spotrebitel'ských cien k základu: Consumer price (cost of living) indices with basis: december 2000 = 100 / December 2000 = 100 | 25-26 |
| Metodické vysvetlivky Methodological notes | 27-38 |

Vývoj spotrebiteľských cien v auguste 2014

Spotrebiteľské ceny sa v auguste v porovnaní s júlom v úhrne znížili o 0,2 %. Klesli ceny v odboroch potraviny a nealkoholické nápoje o 0,9 %, odevy a obuv o 0,6 %, doprava; rekreácia a kultúra zhodne o 0,2 %, rozličné tovary a služby o 0,1 %. Vzrástli ceny nábytku, bytového zariadenia a bežnej údržby domu; zdravia; vzdelávania zhodne o 0,2 %, alkoholických nápojov a tabaku o 0,1 %. Na júlovej úrovni zostali ceny v odboroch bývanie, voda, elektrina, plyn a iné palivá; poštové a telekomunikačné služby; hotely, kaviarne a reštaurácie.

Pokles cien **potravín** o 1,1 % ovplyvnilo zníženie cien zeleniny (vrátane zemiakov) o 14,3 %, ovocia o 3,7 %, mäsa o 0,2 % a rýb o 0,1 %. Zvýšili sa ceny olejov a tukov o 1,3 %, cukru, džemu, medu, sirupov, čokolády a cukrovínok o 0,9 %, mlieka, syrov a vajec o 0,3 %, chleba a obilnín o 0,2 %. Ceny **nealkoholických nápojov** sa zvýšili o 0,5 % (kávy, čaju a kakaa o 1,3 %, minerálnych vôd, nealkoholických nápojov a štiav o 0,1 %).

Zníženie cien zeleniny (vrátane zemiakov) spôsobili nižšie ceny papriky o 42,2 %, paradajok o 29,8 %, bielej kapusty o 23,5 %, petržlenu o 20,7 %, cibule o 17,1 %, zemiakov o 15,6 %, karotky o 9,1 %, šalátových uhoriek o 7,8 %, karfiolu o 5,1 % a zeleru o 1,7 %. Vzrástli ceny cesnaku o 1,7 %. Nižšie ceny ovocia ovplyvnilo zníženie cien vodových červených melónov o 28,1 %, stolového hrozna o 25,7 %, jablák o 2,5 % a mandarínok o 1,1 %. Vzrástli ceny citrónov o 34 %, pomarančov o 5,2 %, kiwi o 3 % a banánov o 1 %. Pokles cien mäsa ovplyvnili nižšie ceny bravčového mäsa o 0,6 %, hydiny o 0,5 % a hovädzieho mäsa o 0,3 %. Ceny údenín sa zvýšili o 0,6 %.

Zvýšenie cien v odbore **alkoholické nápoje a tabak** ovplyvnil rast cien tabaku o 0,2 %. Ceny alkoholických nápojov sa nezmenili (zvýšili sa ceny vína o 1,4 %, destilátov o 0,1 %, klesli ceny piva o 1,3 %).

Zníženie cien v odbore **odevy a obuv** ovplyvnili nižšie ceny obuvi o 1,3 % a odevov o 0,3 %.

V odbore **bývanie, voda, elektrina, plyn a iné palivá** na úrovni minulého mesiaca zostali ceny skutočného nájomného plateného nájomníkmi; tovarov pre pravidelnú údržbu a opravy obydliá; služieb pre pravidelnú údržbu a opravy obydliá; odvozu a likvidácie odpadu; elektriny; plynu; tepelnej energie. Zvýšili sa ceny stočného o 0,5 %, vodného o 0,2 %, imputovaného nájomného bývajúcich vlastníkov; pevných palív zhodne o 0,1 %. Ceny iných služieb vzťahujúcich sa na bývanie klesli o 0,3 %.

Rast cien v odbore **nábytok, bytové zariadenie a bežná údržba domu** ovplyvnilo zvýšenie cien tovarov a služieb pre bežnú údržbu domácnosti o 0,9 % a bytového textilu o 0,3 %. Klesli ceny skla, stolového riadu, potrieb pre domácnosť o 0,8 %, nábytku, zariadenia, kobercov, podlahových krytín; nástrojov a zariadení pre dom a záhradu zhodne o 0,1 %. Ceny domácich spotrebičov sa nezmenili.

Na zvýšenie cien v odbore **zdravie** vplývali vyššie ceny zdravotníckych a farmaceutických výrobkov, terapeutických prístrojov a zariadení (iných zdravotníckych produktov o 0,4 %, farmaceutických prípravkov a produktov, terapeutických prístrojov a zariadení zhodne o 0,1 %), zdravotníckych služieb iných ako nemocničných zhodne o 0,2 % (služieb lekárov o 0,4 %, nezmenené zostali ceny služieb zubného lekárstva, ostatných služieb mimo nemocníc). Na úrovni minulého mesiaca zostali ceny nemocničných služieb.

Zníženie cien v **doprave** ovplyvnili nižšie ceny prevádzky prostriedkov osobnej dopravy o 0,9 % (klesli ceny pohonných látok a mazív o 1,6 %, náhradných dielov a príslušenstva o 0,3 %, vzrástli ceny údržby a opráv o 0,1 %). Ceny dopravných služieb vzrástli o 0,8 % (leteckej osobnej dopravy o 33,4 %, nezmenili sa ceny cestnej osobnej dopravy, iných dopravných služieb). Nezmenili sa ceny nákupu dopravných prostriedkov.

V odbore **pošta a telekomunikácie** nezmenené zostali ceny poštových a telefónnych služieb. Ceny telefónnych prístrojov klesli o 0,7 %.

Nižšie ceny v odbore **rekreácia a kultúra** ovplyvnilo zníženie cien novín, kníh a kancelárskych potrieb o 0,5 %, rekreačných a kultúrnych služieb o 0,4 %, audiovizuálnej a fotografickej techniky o 0,3 %. Zvýšili sa ceny dovolení s programom o 0,2 % a iných veľkých zariadení dlhodobej spotreby pre rekreáciu o 0,1 %. Ceny iného vybavenia pre rekreáciu, záhradu a domáce zvieratá sa nezmenili.

Rast cien v odbore **vzdelávanie** ovplyvnili vyššie ceny predškolského a základného vzdelania o 0,6 % (vzrástlo školné v materskej škole o 0,8 %). Na úrovni minulého mesiaca zostali ceny stredoškolského vzdelania, vysokoškolského vzdelania a vzdelania, ktoré nie je definované úrovňou.

V odbore **hotely, kaviarne a reštaurácie** sa nezmenili ceny stravovania (vzrástli ceny v reštauráciách, v kaviarňach o 0,1 %, nezmenili sa ceny v jedálňach) a ubytovacích služieb.

Pokles cien v odbore **rozličné tovary a služby** spôsobili nižšie ceny poistenia o 0,4 % (poistenia domácnosti o 3,2 %, povinného zmluvného poistenia za motorové vozidlo o 0,4 %, havarijného poistenia za motorové vozidlo o 0,2 %) a osobnej starostlivosti o 0,2 %. Na úrovni predchádzajúceho mesiaca zostali ceny osobných predmetov inde neklasifikovaných; sociálnych služieb (vzrástol poplatok v zariadení pre seniorov o 1,1 %); finančných služieb inde neklasifikovaných; iných služieb inde neklasifikovaných.

V *auguste* v porovnaní s *augustom 2013* spotrebiteľské ceny v úhrne klesli o 0,2 %. Znížili sa ceny potravín a nealkoholických nápojov o 1,7 %, dopravy o 1 %, poštových a telekomunikačných služieb o 0,9 %, bývania, vody, elektriny, plynu a iných palív; nábytku, bytového zariadenia a bežnej údržby domu zhodne o 0,7 %. Vzrástli ceny v odboroch vzdelávanie o 3,8 %, rozličné tovary a služby o 1,9 %, odevy a obuv o 1,6 %, alkoholické nápoje a tabak o 1,1 %, hotely, kaviarne a reštaurácie o 1 %, zdravie o 0,9 %, rekreácia a kultúra o 0,5 %.

V *priemere za osem mesiacov roka 2014* v porovnaní s rovnakým obdobím roku 2013 spotrebiteľské ceny v úhrne klesli o 0,1 %.

Index spotrebiteľských cien v *auguste* oproti *júlu* klesol v domácnostiach **zamestnancov** a v domácnostiach **dôchodcov** zhodne o 0,2 %.

Index spotrebiteľských cien v *auguste* sa medziročne znížil za domácnosti **zamestnancov** o 0,2 % a za domácnosti **dôchodcov** o 0,1 %.

V *priemere za osem mesiacov roka 2014* v porovnaní s rovnakým obdobím roku 2013 sa index spotrebiteľských cien za domácnosti **zamestnancov** znížil o 0,1 % a za domácnosti **dôchodcov** sa nezmenil.

Oproti júlu 2014 ovplyvnila jadrová inflácia úhrnnú infláciu -0,21 % bodmi a regulované ceny 0,01 % bodmi. Nepriame dane vývoj úhrnnej inflácie v auguste 2014 neovplyvnili.

Development of consumer prices in August 2014

In *August*, compared with *July*, consumer prices were cut by 0,2 % in total. Prices decreased in the divisions: food and non-alcoholic beverages by 0,9 %, clothing and footwear by 0,6 %, transport; recreation and culture equally by 0,2 %, miscellaneous goods and services by 0,1 %. Rising prices were recorded for furnishings, household equipment and routine maintenance of the house; health; education equally by 0,2 %, alcoholic beverages and tobacco by 0,1 %. Prices remained at the level of July in the divisions: housing, water, electricity, gas and other fuels; postal and telecommunication services; hotels, cafés and restaurants.

A decline in **food** prices by 1,1 % was affected by price reductions of vegetables (including potatoes) by 14,3 %, fruit by 3,7 %, meat by 0,2 % and fish by 0,1 %. Prices of oils and fats grew by 1,3 %, sugar, jam, honey, syrups, chocolates and confectionary by 0,9 %, milk, cheese and eggs by 0,3 %, bread and cereals by 0,2 %. Prices of **non-alcoholic beverages** went-up by 0,5 % (coffee, tea and cocoa by 1,3 %, mineral water, soft drinks, fruit and vegetable juices by 0,1 %).

A price reduction of vegetables (including potatoes) was affected by decreasing prices of pepper by 42,2 %, tomatoes by 29,8 %, white cabbage by 23,5 %, parsley by 20,7 %, onion by 17,1 %, potatoes by 15,6 %, carrot by 9,1 %, salad cucumbers by 7,8 %, cauliflower by 5,1 % and celery by 1,7 %. Prices of garlic grew by 1,7 %. A price cut of fruit was due to lower prices of red watermelons by 28,1 %, table grapes by 25,7 %, apples by 2,5 % and tangerines by 1,1 %. Prices of lemons grew by 34 %, oranges by 5,2 %, kiwi by 3 % and bananas by 1 %. A price decrease of meat resulted from lower prices of pork meat by 0,6 %, poultry by 0,5 % and beef meat by 0,3 %. Prices of sausages rose by 0,6 %.

A price growth in the division of **alcoholic beverages and tobacco** was owing to growing prices of tobacco by 0,2 %. Prices of alcoholic beverages did not change (prices of wine increased by 1,4 %, spirits by 0,1 %, prices of beer dropped by 1,3 %).

A price reduction in the division of **clothing and footwear** was affected by decreasing prices of footwear by 1,3 % and clothing by 0,3 %.

Prices in the division of **housing, water, electricity, gas and other fuels** remained at the level of last month for actual rentals paid by tenants; materials for regular maintenance and repair of the dwelling; services for regular maintenance and repair of the dwelling; waste disposal; electricity; gas; heat energy. Prices went up for wastewater by 0,5 %, water supply by 0,2 %, imputed rentals of owner-occupiers; solid fuels equally by 0,1 %. Prices of other services relating to the dwelling decreased by 0,3 %.

A rise in prices in the division of **furnishings, household equipment and routine household maintenance** was affected by higher prices of goods and services for routine maintenance of household by 0,9 % and household textile by 0,3 %. Prices of glassware, tableware furniture and household utensils dropped by 0,8 %, furniture, furnishings, carpets and other floor covering goods; tools and equipment for house and garden equally by 0,1 %. Prices of household appliances did not change.

A price increase in the division of **health** was affected by higher prices of medical and pharmaceutical products and therapeutic appliances and equipment (other medical products by 0,4 %, pharmaceutical preparations and products, therapeutic appliances and equipment equally by 0,1 %), outpatient services equally by 0,2 % (medical services by 0,4 %, prices remained unchanged for dental services, other outpatient services). Prices of hospital services remained at the level of the previous month.

A price decline in **transport** was influenced by falling prices of operation of personal transport equipment by 0,9 % (prices of fuels and lubricants fell by 1,6 %, spare parts and accessories by 0,3 %, prices of maintenance and repair went up by 0,1 %). Prices of transport service activities increased by 0,8 % (air passenger transport by 33,4 %, prices remained unchanged for road passenger transport and for other transport service activities). Prices of purchase of transport equipment did not change.

In the division of **communications**, prices remained unchanged for postal and telephone services. Prices of telephone equipment went down by 0,7 %.

Lower prices in the division of **recreation and culture** were due to a price cut of newspapers, books and stationery by 0,5 %, recreational and cultural services by 0,4 %, audio-visual and photographic technology by 0,3 %. Prices of package holidays were higher by 0,2 % and other major durables for recreation by 0,1 %. Prices of other recreational items and equipment, gardens and pets did not change.

A price growth in the division of **education** was influenced by rising prices of pre-primary and primary education by 0,6 % (fee in kindergarten grew by 0,8 %). Prices remained at the level of the previous month for secondary education, tertiary education and education not definable by level.

In the division of **hotels, cafés and restaurants**, prices did not change for catering services (prices grew in restaurants and cafés by 0,1 %, prices did not change in canteens) and for accommodation services.

A price reduction in the division of **miscellaneous goods and services** was owing to lower prices of insurance by 0,4 % (home insurance by 3,2 %, compulsory automobile insurance by 0,4 %, accident automobile insurance by 0,2 %) and personal care by 0,2 %. At the level of the previous month remained prices for personal effects n.e.c.; social services (payment in senior houses increased by 1,1 %); financial services n.e.c.; other service activities n.e.c.

In *August*, compared with *August 2013*, consumer prices dropped by 0,2 % in total. Prices fell for food and non-alcoholic beverages by 1,7 %, transport by 1 %, postal and telecommunication services by 0,9 %, housing, water, electricity, gas and other fuels; furnishings, household equipment and routine maintenance of the house equally by 0,7 %. A price hike was recorded in the divisions: education by 3,8 %, miscellaneous goods and services by 1,9 %, clothing and footwear by 1,6 %, alcoholic beverages and tobacco by 1,1 %, hotels, cafés and restaurants by 1 %, health by 0,9 %, recreation and culture by 0,5 %.

On average, over the first eight months of 2014, compared with the corresponding period of 2013, consumer prices fell by 0,1 % in total.

In *August*, compared with *July*, index of consumer prices in households of **employees** and also in households of **pensioners** fell equally by 0,2 %.

In *August*, index of consumer prices decreased, year-on-year, in households of **employees** by 0,2 % and in households of **pensioners** by 0,1 %.

On average, over the first eight months of 2014, compared with the same period of 2013, index of consumer prices in households of **employees** decreased by 0,1 % and in households of **pensioners** remained unchanged.

In comparison with July 2014 the core inflation influenced the total inflation -0,21 % points and regulated prices 0,01 % points. Indirect taxes did not influence the total inflation in August 2014.

**INDEXY SPOTREBITEĽSKÝCH CIEN
V SLOVENSKEJ REPUBLIKE
TABUĽKY A GRAFY**

***CONSUMER PRICE INDICES
IN THE SLOVAK REPUBLIC
TABLES AND GRAPHS***

Indexy spotrebiteľských cien (životných nákladov) podľa odborov

v %

| Odbor | | rok 2013 / year 2013 | | | | | | | | | | | | |
|---|---|----------------------|-------|-------|-------|-------|-------|-------|-------|-------|-------|-------|-------|-------|
| | | 1. | 2. | 3. | 4. | 5. | 6. | 7. | 8. | 9. | 10. | 11. | 12. | 1) |
| Uhrn | a | 100,6 | 100,0 | 100,1 | 100,0 | 100,1 | 100,1 | 99,9 | 99,8 | 100,0 | 100,0 | 99,9 | 99,9 | 100,0 |
| | b | 164,0 | 164,0 | 164,1 | 164,1 | 164,3 | 164,5 | 164,4 | 164,2 | 164,1 | 164,1 | 163,9 | 163,7 | 164,1 |
| | c | 100,6 | 100,6 | 100,6 | 100,7 | 100,8 | 100,9 | 100,9 | 100,7 | 100,7 | 100,7 | 100,5 | 100,4 | 100,7 |
| | d | 100,2 | 100,2 | 100,3 | 100,3 | 100,4 | 100,5 | 100,5 | 100,3 | 100,3 | 100,3 | 100,1 | 100,0 | 100,3 |
| | e | 102,4 | 102,2 | 101,9 | 101,7 | 101,7 | 101,6 | 101,5 | 101,3 | 101,0 | 100,6 | 100,5 | 100,4 | 101,4 |
| Potraviny a nealkoholické nápoje | a | 102,1 | 99,9 | 99,8 | 100,5 | 100,7 | 101,1 | 99,4 | 98,9 | 99,6 | 99,6 | 99,5 | 99,1 | 100,0 |
| | b | 142,8 | 142,7 | 142,4 | 143,1 | 144,1 | 145,7 | 144,8 | 143,2 | 142,6 | 142,0 | 141,4 | 140,1 | 142,9 |
| | c | 102,1 | 102,1 | 101,8 | 102,3 | 103,1 | 104,2 | 103,6 | 102,4 | 102,0 | 101,6 | 101,1 | 100,2 | 102,2 |
| | d | 101,9 | 101,8 | 101,6 | 102,1 | 102,8 | 104,0 | 103,4 | 102,2 | 101,8 | 101,4 | 100,9 | 100,0 | 102,0 |
| | e | 105,9 | 105,6 | 103,5 | 104,1 | 104,4 | 104,4 | 104,3 | 103,8 | 103,1 | 101,8 | 101,1 | 100,2 | 103,5 |
| Alkoholické nápoje a tabak | a | 100,6 | 100,0 | 99,9 | 100,0 | 100,1 | 100,6 | 100,2 | 100,7 | 99,8 | 100,6 | 99,7 | 100,0 | 100,2 |
| | b | 191,0 | 191,0 | 190,8 | 190,8 | 191,1 | 192,3 | 192,6 | 194,0 | 193,6 | 194,8 | 194,2 | 194,3 | 192,5 |
| | c | 100,6 | 100,7 | 100,5 | 100,6 | 100,7 | 101,3 | 101,5 | 102,2 | 102,0 | 102,6 | 102,3 | 102,4 | 101,5 |
| | d | 98,3 | 98,3 | 98,2 | 98,2 | 98,4 | 99,0 | 99,2 | 99,9 | 99,6 | 100,2 | 100,0 | 100,0 | 99,1 |
| | e | 104,0 | 103,4 | 102,0 | 102,5 | 102,3 | 103,4 | 103,1 | 103,8 | 103,7 | 103,0 | 102,1 | 102,4 | 103,0 |
| Odevy a obuv | a | 98,5 | 99,2 | 100,0 | 101,6 | 100,5 | 100,7 | 99,1 | 99,3 | 100,3 | 101,5 | 100,3 | 100,0 | 100,1 |
| | b | 109,6 | 108,6 | 108,7 | 110,5 | 111,0 | 111,8 | 110,8 | 110,1 | 110,4 | 112,0 | 112,4 | 112,4 | 110,7 |
| | c | 98,5 | 97,7 | 97,9 | 99,3 | 99,8 | 100,5 | 99,6 | 99,0 | 99,3 | 100,8 | 101,1 | 101,1 | 99,5 |
| | d | 97,5 | 96,6 | 96,9 | 98,3 | 98,7 | 99,4 | 98,6 | 97,9 | 98,2 | 99,7 | 100,0 | 100,0 | 98,5 |
| | e | 101,3 | 101,4 | 101,6 | 101,2 | 100,5 | 101,1 | 100,7 | 100,7 | 100,7 | 100,9 | 100,9 | 101,1 | 101,0 |
| Bývanie, voda, elektrina, plyn a iné palivá | a | 100,4 | 100,0 | 100,2 | 99,6 | 100,0 | 100,0 | 100,1 | 100,0 | 99,9 | 100,0 | 100,1 | 100,0 | 100,0 |
| | b | 245,9 | 245,9 | 246,4 | 245,3 | 245,3 | 245,4 | 245,5 | 245,6 | 245,5 | 245,4 | 245,5 | 245,6 | 245,6 |
| | c | 100,4 | 100,4 | 100,6 | 100,1 | 100,2 | 100,2 | 100,2 | 100,3 | 100,2 | 100,2 | 100,2 | 100,3 | 100,3 |
| | d | 100,1 | 100,1 | 100,3 | 99,9 | 99,9 | 99,9 | 100,0 | 100,0 | 99,9 | 99,9 | 100,0 | 100,0 | 100,0 |
| | e | 100,2 | 100,1 | 101,0 | 100,4 | 100,4 | 100,4 | 100,3 | 100,3 | 100,3 | 100,2 | 100,3 | 100,3 | 100,4 |
| Nábytok, bytové zariadenie a bežná údržba domu | a | 100,4 | 99,9 | 100,0 | 99,9 | 100,0 | 99,9 | 100,1 | 99,9 | 99,8 | 99,9 | 99,7 | 99,9 | 99,9 |
| | b | 89,3 | 89,2 | 89,2 | 89,1 | 89,1 | 89,0 | 89,1 | 89,0 | 88,8 | 88,7 | 88,5 | 88,4 | 88,9 |
| | c | 100,4 | 100,3 | 100,2 | 100,1 | 100,2 | 100,1 | 100,1 | 100,1 | 99,9 | 99,7 | 99,5 | 99,3 | 100,0 |
| | d | 101,1 | 100,9 | 100,9 | 100,8 | 100,8 | 100,7 | 100,8 | 100,7 | 100,5 | 100,4 | 100,1 | 100,0 | 100,7 |
| | e | 100,7 | 100,4 | 100,4 | 100,2 | 100,3 | 100,3 | 100,4 | 100,5 | 99,9 | 99,9 | 99,5 | 99,3 | 100,2 |
| Zdravie | a | 99,7 | 100,1 | 100,0 | 99,8 | 100,1 | 100,1 | 100,1 | 100,2 | 99,9 | 100,5 | 100,2 | 99,9 | 100,0 |
| | b | 206,8 | 207,0 | 207,0 | 206,7 | 206,8 | 206,9 | 207,1 | 207,6 | 207,4 | 208,5 | 208,8 | 208,6 | 207,4 |
| | c | 99,7 | 99,8 | 99,8 | 99,6 | 99,6 | 99,7 | 99,8 | 100,0 | 100,0 | 100,5 | 100,6 | 100,5 | 100,0 |
| | d | 99,1 | 99,2 | 99,2 | 99,1 | 99,1 | 99,2 | 99,3 | 99,5 | 99,4 | 99,9 | 100,1 | 100,0 | 99,4 |
| | e | 104,8 | 104,6 | 104,1 | 101,6 | 101,6 | 102,1 | 101,7 | 100,9 | 100,8 | 100,5 | 100,6 | 100,5 | 102,0 |
| Doprava | a | 100,2 | 100,0 | 100,1 | 99,6 | 99,6 | 100,0 | 100,3 | 100,3 | 100,2 | 99,2 | 99,3 | 100,1 | 99,9 |
| | b | 133,2 | 133,2 | 133,3 | 132,8 | 132,3 | 132,3 | 132,7 | 133,1 | 133,4 | 132,3 | 131,3 | 131,4 | 132,6 |
| | c | 100,2 | 100,2 | 100,2 | 99,9 | 99,5 | 99,5 | 99,8 | 100,1 | 100,3 | 99,5 | 98,7 | 98,8 | 99,7 |
| | d | 101,4 | 101,4 | 101,4 | 101,1 | 100,7 | 100,7 | 101,0 | 101,3 | 101,5 | 100,7 | 99,9 | 100,0 | 100,9 |
| | e | 100,8 | 100,0 | 99,3 | 98,3 | 98,4 | 99,0 | 99,8 | 98,9 | 98,3 | 97,7 | 98,0 | 98,8 | 98,9 |
| Pošta a tele- komunikácie | a | 100,4 | 100,0 | 100,0 | 100,0 | 99,5 | 99,9 | 100,0 | 99,3 | 100,0 | 100,0 | 100,0 | 100,0 | 99,9 |
| | b | 141,2 | 141,1 | 141,1 | 141,1 | 140,4 | 140,2 | 140,2 | 139,3 | 139,3 | 139,2 | 139,2 | 139,2 | 140,1 |
| | c | 100,4 | 100,4 | 100,4 | 100,4 | 99,9 | 99,7 | 99,7 | 99,1 | 99,1 | 99,1 | 99,0 | 99,0 | 99,7 |
| | d | 101,4 | 101,4 | 101,4 | 101,4 | 100,9 | 100,7 | 100,7 | 100,0 | 100,0 | 100,0 | 100,0 | 100,0 | 100,7 |
| | e | 101,3 | 101,2 | 101,2 | 101,2 | 100,7 | 100,6 | 100,6 | 99,0 | 99,0 | 99,0 | 99,0 | 99,0 | 100,2 |
| Rekreácia a kultúra | a | 100,4 | 100,1 | 100,3 | 100,0 | 100,0 | 100,3 | 100,5 | 99,6 | 99,6 | 100,2 | 99,9 | 99,9 | 100,1 |
| | b | 116,4 | 116,5 | 116,9 | 116,9 | 116,9 | 117,3 | 117,8 | 117,4 | 117,0 | 117,2 | 117,1 | 116,9 | 117,0 |
| | c | 100,4 | 100,5 | 100,9 | 100,9 | 100,9 | 101,2 | 101,7 | 101,3 | 100,9 | 101,1 | 101,0 | 100,9 | 101,0 |
| | d | 99,5 | 99,7 | 100,0 | 100,0 | 100,0 | 100,3 | 100,8 | 100,4 | 100,1 | 100,2 | 100,1 | 100,0 | 100,1 |
| | e | 102,3 | 102,3 | 102,0 | 102,0 | 102,0 | 102,2 | 102,2 | 101,9 | 101,5 | 101,4 | 101,0 | 100,9 | 101,8 |
| Vzdelávanie | a | 100,4 | 100,3 | 100,2 | 100,3 | 100,0 | 101,8 | 100,0 | 100,0 | 102,4 | 100,1 | 100,0 | 100,0 | 100,5 |
| | b | 282,3 | 283,2 | 283,9 | 284,8 | 284,8 | 290,0 | 290,0 | 290,0 | 297,0 | 297,2 | 297,3 | 297,4 | 289,8 |
| | c | 100,4 | 100,7 | 100,9 | 101,3 | 101,3 | 103,1 | 103,1 | 103,1 | 105,6 | 105,7 | 105,7 | 105,7 | 103,0 |
| | d | 94,9 | 95,2 | 95,5 | 95,8 | 95,8 | 97,5 | 97,5 | 97,5 | 99,9 | 99,9 | 100,0 | 100,0 | 97,5 |
| | e | 106,3 | 106,6 | 106,8 | 107,0 | 107,0 | 107,1 | 107,0 | 107,0 | 105,9 | 105,7 | 105,7 | 105,7 | 106,5 |
| Hotely, kaviarne a reštaurácie | a | 100,2 | 100,0 | 100,2 | 100,2 | 100,1 | 100,1 | 100,2 | 100,1 | 100,1 | 100,1 | 100,2 | 100,0 | 100,1 |
| | b | 172,1 | 172,1 | 172,5 | 172,8 | 173,0 | 173,3 | 173,6 | 173,9 | 174,0 | 174,3 | 174,6 | 174,5 | 173,4 |
| | c | 100,2 | 100,2 | 100,5 | 100,6 | 100,8 | 100,9 | 101,1 | 101,3 | 101,3 | 101,5 | 101,7 | 101,6 | 101,0 |
| | d | 98,6 | 98,6 | 98,9 | 99,0 | 99,2 | 99,3 | 99,5 | 99,7 | 99,7 | 99,9 | 100,0 | 100,0 | 99,4 |
| | e | 103,1 | 102,7 | 102,6 | 102,7 | 102,8 | 102,6 | 102,7 | 102,6 | 101,8 | 101,5 | 101,7 | 101,6 | 102,4 |
| Rozličné tovary a služby | a | 101,0 | 100,2 | 100,1 | 100,4 | 99,7 | 97,5 | 99,6 | 100,5 | 100,2 | 100,2 | 100,0 | 100,2 | 100,0 |
| | b | 171,9 | 172,2 | 172,3 | 173,1 | 172,6 | 168,4 | 167,7 | 168,6 | 169,0 | 169,3 | 169,4 | 169,8 | 170,3 |
| | c | 101,0 | 101,2 | 101,3 | 101,7 | 101,4 | 98,9 | 98,5 | 99,1 | 99,3 | 99,5 | 99,5 | 99,8 | 100,1 |
| | d | 101,3 | 101,4 | 101,5 | 101,9 | 101,7 | 99,2 | 98,8 | 99,3 | 99,5 | 99,7 | 99,8 | 100,0 | 100,3 |
| | e | 103,8 | 103,6 | 103,5 | 103,5 | 103,2 | 100,2 | 99,6 | 99,8 | 100,0 | 99,8 | 99,5 | 99,8 | 101,3 |

a = predchádzajúce obdobie = 100

b = december 2000 = 100

c = december 2012 = 100

d = december 2013 = 100

e = rovnaké obdobie minulého roka

a = 1) priemerné mesačné tempo rastu

b = 1) priemer od začiatku roka

c = 1) priemer od začiatku roka

d = 1) priemer od začiatku roka

e = 1) priemer od začiatku roka

Consumer indices by divisions

Per cent

| rok 2014/ year 2014 | | | | | | | | | | | | | Division | |
|---------------------|-------|-------|-------|-------|-------|-------|-------|----|-----|-----|-----|-------|----------|---|
| 1. | 2. | 3. | 4. | 5. | 6. | 7. | 8. | 9. | 10. | 11. | 12. | 1) | | |
| 100,2 | 99,9 | 100,0 | 100,0 | 100,2 | 100,1 | 99,9 | 99,8 | | | | | 100,0 | a | Total |
| 164,0 | 163,9 | 163,8 | 163,9 | 164,3 | 164,4 | 164,2 | 163,9 | | | | | 164,1 | b | |
| 100,6 | 100,5 | 100,5 | 100,5 | 100,8 | 100,9 | 100,7 | 100,5 | | | | | 100,6 | c | |
| 100,2 | 100,1 | 100,1 | 100,1 | 100,4 | 100,5 | 100,3 | 100,1 | | | | | 100,2 | d | |
| 100,0 | 99,9 | 99,9 | 99,8 | 100,0 | 99,9 | 99,9 | 99,8 | | | | | 99,9 | e | |
| 102,8 | 99,7 | 99,7 | 99,2 | 101,1 | 99,9 | 99,1 | 99,1 | | | | | 100,1 | a | Food and non-alcoholic beverages |
| 144,0 | 143,6 | 143,1 | 141,9 | 143,4 | 143,3 | 142,1 | 140,8 | | | | | 142,8 | b | |
| 103,0 | 102,7 | 102,3 | 101,5 | 102,6 | 102,5 | 101,6 | 100,7 | | | | | 102,1 | c | |
| 102,8 | 102,4 | 102,1 | 101,3 | 102,4 | 102,3 | 101,4 | 100,5 | | | | | 101,9 | d | |
| 100,9 | 100,6 | 100,5 | 99,2 | 99,6 | 98,3 | 98,1 | 98,3 | | | | | 99,4 | e | |
| 100,7 | 99,6 | 100,3 | 99,7 | 100,2 | 100,0 | 100,3 | 100,1 | | | | | 100,1 | a | Alcoholic beverages and tobacco |
| 195,7 | 194,9 | 195,5 | 195,0 | 195,4 | 195,3 | 196,0 | 196,2 | | | | | 195,5 | b | |
| 103,1 | 102,7 | 103,0 | 102,8 | 103,0 | 102,9 | 103,3 | 103,4 | | | | | 103,0 | c | |
| 100,7 | 100,3 | 100,6 | 100,4 | 100,6 | 100,6 | 100,9 | 101,0 | | | | | 100,6 | d | |
| 102,5 | 102,0 | 102,5 | 102,2 | 102,2 | 101,6 | 101,7 | 101,1 | | | | | 102,0 | e | |
| 98,1 | 99,3 | 99,9 | 102,1 | 100,4 | 100,9 | 99,4 | 99,4 | | | | | 99,9 | a | Clothing and footwear |
| 110,3 | 109,5 | 109,4 | 111,7 | 112,2 | 113,2 | 112,5 | 111,8 | | | | | 111,3 | b | |
| 99,2 | 98,5 | 98,4 | 100,5 | 100,9 | 101,8 | 101,2 | 100,6 | | | | | 100,1 | c | |
| 98,1 | 97,4 | 97,3 | 99,4 | 99,8 | 100,7 | 100,1 | 99,5 | | | | | 99,0 | d | |
| 100,7 | 100,8 | 100,7 | 101,1 | 101,1 | 101,3 | 101,5 | 101,6 | | | | | 101,1 | e | |
| 99,2 | 100,0 | 100,0 | 100,1 | 100,0 | 100,0 | 100,0 | 100,0 | | | | | 99,9 | a | Housing, water, electricity, gas and other fuels |
| 243,6 | 243,6 | 243,6 | 243,8 | 243,8 | 243,9 | 244,0 | 244,0 | | | | | 243,8 | b | |
| 99,4 | 99,5 | 99,5 | 99,5 | 99,5 | 99,6 | 99,6 | 99,6 | | | | | 99,5 | c | |
| 99,2 | 99,2 | 99,2 | 99,2 | 99,3 | 99,3 | 99,3 | 99,3 | | | | | 99,2 | d | |
| 99,1 | 99,1 | 98,9 | 99,4 | 99,4 | 99,4 | 99,4 | 99,3 | | | | | 99,2 | e | |
| 99,7 | 100,1 | 100,4 | 99,6 | 100,1 | 100,0 | 99,8 | 100,2 | | | | | 100,0 | a | Furnishings, household equipment and routine maintenance of the house |
| 88,1 | 88,2 | 88,5 | 88,2 | 88,3 | 88,3 | 88,2 | 88,3 | | | | | 88,3 | b | |
| 99,1 | 99,2 | 99,5 | 99,2 | 99,3 | 99,3 | 99,1 | 99,3 | | | | | 99,2 | c | |
| 99,7 | 99,8 | 100,2 | 99,8 | 99,9 | 100,0 | 99,8 | 100,0 | | | | | 99,9 | d | |
| 98,7 | 98,9 | 99,3 | 99,0 | 99,1 | 99,2 | 99,0 | 99,3 | | | | | 99,1 | e | |
| 100,2 | 100,0 | 100,0 | 99,8 | 100,0 | 100,1 | 100,1 | 100,2 | | | | | 100,1 | a | Health |
| 208,9 | 209,0 | 209,1 | 208,7 | 208,8 | 208,9 | 209,2 | 209,5 | | | | | 209,0 | b | |
| 100,7 | 100,7 | 100,7 | 100,6 | 100,6 | 100,7 | 100,8 | 101,0 | | | | | 100,7 | c | |
| 100,2 | 100,2 | 100,2 | 100,0 | 100,1 | 100,1 | 100,3 | 100,4 | | | | | 100,2 | d | |
| 101,0 | 100,9 | 101,0 | 101,0 | 101,0 | 101,0 | 101,0 | 100,9 | | | | | 101,0 | e | |
| 100,1 | 100,0 | 99,6 | 100,0 | 100,6 | 100,2 | 99,9 | 99,8 | | | | | 100,0 | a | Transport |
| 131,5 | 131,4 | 130,9 | 131,0 | 131,7 | 132,1 | 132,0 | 131,7 | | | | | 131,5 | b | |
| 98,9 | 98,8 | 98,5 | 98,5 | 99,1 | 99,3 | 99,2 | 99,1 | | | | | 98,9 | c | |
| 100,1 | 100,0 | 99,6 | 99,7 | 100,3 | 100,5 | 100,4 | 100,3 | | | | | 100,1 | d | |
| 98,7 | 98,7 | 98,2 | 98,6 | 99,6 | 99,8 | 99,5 | 99,0 | | | | | 99,0 | e | |
| 100,0 | 100,0 | 100,0 | 100,0 | 99,2 | 100,0 | 100,0 | 100,0 | | | | | 99,9 | a | Communication |
| 139,2 | 139,2 | 139,2 | 139,2 | 138,1 | 138,1 | 138,1 | 138,1 | | | | | 138,6 | b | |
| 99,0 | 99,0 | 99,0 | 99,0 | 98,2 | 98,2 | 98,2 | 98,2 | | | | | 98,6 | c | |
| 100,0 | 100,0 | 100,0 | 100,0 | 99,2 | 99,2 | 99,2 | 99,2 | | | | | 99,6 | d | |
| 98,6 | 98,6 | 98,6 | 98,6 | 98,4 | 98,5 | 98,5 | 99,1 | | | | | 98,6 | e | |
| 100,2 | 100,1 | 100,1 | 100,6 | 100,0 | 99,9 | 100,3 | 99,8 | | | | | 100,1 | a | Recreation and culture |
| 117,2 | 117,2 | 117,3 | 118,0 | 118,0 | 117,9 | 118,3 | 118,0 | | | | | 117,7 | b | |
| 101,1 | 101,2 | 101,2 | 101,8 | 101,8 | 101,7 | 102,1 | 101,9 | | | | | 101,6 | c | |
| 100,2 | 100,3 | 100,3 | 100,9 | 100,9 | 100,8 | 101,2 | 101,0 | | | | | 100,7 | d | |
| 100,7 | 100,6 | 100,4 | 100,9 | 100,9 | 100,5 | 100,4 | 100,5 | | | | | 100,6 | e | |
| 100,0 | 100,1 | 100,2 | 100,0 | 100,0 | 100,6 | 100,2 | 100,2 | | | | | 100,1 | a | Education |
| 297,5 | 297,7 | 298,2 | 298,2 | 298,2 | 299,8 | 300,4 | 300,9 | | | | | 298,9 | b | |
| 105,8 | 105,8 | 106,0 | 106,0 | 106,0 | 106,6 | 106,8 | 107,0 | | | | | 106,2 | c | |
| 100,0 | 100,1 | 100,3 | 100,3 | 100,3 | 100,8 | 101,0 | 101,2 | | | | | 100,5 | d | |
| 105,4 | 105,1 | 105,0 | 104,7 | 104,7 | 103,4 | 103,6 | 103,8 | | | | | 104,5 | e | |
| 100,1 | 100,0 | 100,1 | 100,2 | 100,0 | 100,1 | 100,1 | 100,0 | | | | | 100,1 | a | Hotels, cafés and restaurants |
| 174,6 | 174,6 | 174,9 | 175,2 | 175,3 | 175,4 | 175,5 | 175,6 | | | | | 175,1 | b | |
| 101,7 | 101,7 | 101,8 | 102,0 | 102,1 | 102,1 | 102,2 | 102,3 | | | | | 102,0 | c | |
| 100,1 | 100,1 | 100,2 | 100,4 | 100,4 | 100,5 | 100,6 | 100,6 | | | | | 100,4 | d | |
| 101,5 | 101,5 | 101,4 | 101,4 | 101,3 | 101,2 | 101,1 | 101,0 | | | | | 101,3 | e | |
| 100,2 | 100,1 | 100,1 | 100,5 | 99,8 | 100,5 | 100,0 | 99,9 | | | | | 100,1 | a | Miscellaneous goods and services |
| 170,2 | 170,4 | 170,6 | 171,4 | 171,0 | 171,9 | 172,0 | 171,8 | | | | | 171,2 | b | |
| 100,0 | 100,1 | 100,2 | 100,7 | 100,5 | 101,0 | 101,1 | 100,9 | | | | | 100,6 | c | |
| 100,2 | 100,3 | 100,5 | 101,0 | 100,7 | 101,3 | 101,3 | 101,2 | | | | | 100,8 | d | |
| 99,0 | 99,0 | 99,0 | 99,0 | 99,1 | 102,1 | 102,6 | 101,9 | | | | | 100,2 | e | |

a = Previous period = 100
 b = December 2000 = 100
 c = December 2012 = 100
 d = December 2013 = 100
 e = The same period of previous year = 100

a = 1) Average monthly rate of growth
 b = 1) Average since the beginning of year
 c = 1) Average since the beginning of year
 d = 1) Average since the beginning of year
 e = 1) Average since the beginning of year

**Vývoj indexov spotrebiteľských cien (životných nákladov)
Domácnosti spolu**

v %

| Odbor, skupina | Predchádzajúce obdobie = 100 Previous period = 100 | | | | December 2000 = 100 | | | |
|---|---|--------------|--------------|--------------|---------------------|--------------|--------------|--------------|
| | mesiac/month | | | 2) | mesiac/month | | | 1) |
| | 6.2014 | 7.2014 | 8.2014 | | 6.2014 | 7.2014 | 8.2014 | |
| Uhrn | 100,1 | 99,9 | 99,8 | 100,0 | 164,4 | 164,2 | 163,9 | 164,1 |
| Potraviny a nealkoholické nápoje | 99,9 | 99,1 | 99,1 | 100,1 | 143,3 | 142,1 | 140,8 | 142,8 |
| potraviny | 99,9 | 99,3 | 98,9 | 100,0 | 144,8 | 143,8 | 142,3 | 144,3 |
| nealkoholické nápoje | 100,0 | 97,5 | 100,5 | 100,2 | 128,6 | 125,4 | 126,0 | 127,8 |
| Alkoholické nápoje, tabak | 100,0 | 100,3 | 100,1 | 100,1 | 195,3 | 196,0 | 196,2 | 195,5 |
| alkoholické nápoje | 100,0 | 100,6 | 100,0 | 100,2 | 139,2 | 140,0 | 140,1 | 139,4 |
| tabak | 100,0 | 100,0 | 100,2 | 100,1 | 293,6 | 293,6 | 294,1 | 293,4 |
| Odevy a obuv | 100,9 | 99,4 | 99,4 | 99,9 | 113,2 | 112,5 | 111,8 | 111,3 |
| odevy | 100,3 | 99,6 | 99,7 | 99,9 | 108,5 | 108,0 | 107,6 | 107,4 |
| obuv | 102,4 | 98,9 | 98,7 | 100,0 | 125,6 | 124,2 | 122,6 | 121,4 |
| Bývanie, voda, elektrina, plyn a iné palivá | 100,0 | 100,0 | 100,0 | 99,9 | 243,9 | 244,0 | 244,0 | 243,8 |
| skutočné nájomné za bývanie | 100,0 | 100,0 | 100,0 | 100,0 | 250,3 | 250,3 | 250,3 | 250,3 |
| imputované nájomné za bývanie | 100,1 | 100,1 | 100,1 | 100,1 | 259,6 | 259,8 | 259,9 | 259,3 |
| pravidelná údržba a opravy bytov | 100,0 | 100,1 | 100,0 | 100,0 | 124,9 | 124,9 | 125,0 | 124,8 |
| ostatné služby vzťahujúce sa na byty | 99,9 | 100,0 | 99,9 | 100,1 | 321,2 | 321,2 | 320,9 | 321,3 |
| elektrina, plyn a iné palivá | 100,0 | 100,0 | 100,0 | 99,7 | 248,2 | 248,2 | 248,2 | 248,2 |
| Nábytok, bytové zariadenie a bežná údržba domu | 100,0 | 99,8 | 100,2 | 100,0 | 88,3 | 88,2 | 88,3 | 88,3 |
| nábytok, zariadenia, podlahové krytiny a opravy | 100,4 | 99,7 | 99,9 | 99,9 | 81,9 | 81,7 | 81,7 | 81,6 |
| bytový textil | 100,1 | 99,3 | 100,3 | 100,1 | 120,9 | 120,1 | 120,4 | 120,5 |
| domáce spotrebiče vrátane vybavenia a opráv | 99,6 | 99,9 | 100,0 | 99,9 | 80,6 | 80,6 | 80,5 | 81,0 |
| sklo, stolové náčinie a domáce náradie | 100,0 | 99,8 | 99,2 | 99,9 | 123,2 | 123,0 | 122,0 | 122,8 |
| nástroje a zariadenia pre dom a záhradu | 99,9 | 100,1 | 99,9 | 99,9 | 93,9 | 94,0 | 93,9 | 94,2 |
| tovary a služby pre bežnú údržbu domácnosti | 100,0 | 99,8 | 100,9 | 100,1 | 83,8 | 83,6 | 84,4 | 83,8 |
| Zdravie | 100,1 | 100,1 | 100,2 | 100,1 | 208,9 | 209,2 | 209,5 | 209,0 |
| zdrav. a farmac. výrobky, terapeut. prístroje | 100,1 | 100,2 | 100,2 | 100,1 | 198,4 | 198,8 | 199,1 | 198,4 |
| zdravotnícke služby iné ako nemocničné | 100,0 | 100,0 | 100,2 | 100,0 | 242,1 | 242,1 | 242,5 | 242,3 |
| nemocničné služby | 100,0 | 100,0 | 100,0 | 100,0 | 139,5 | 139,5 | 139,5 | 139,5 |
| Doprava | 100,2 | 99,9 | 99,8 | 100,0 | 132,1 | 132,0 | 131,7 | 131,5 |
| nákup dopravných prostriedkov | 100,1 | 99,1 | 100,0 | 99,7 | 52,4 | 51,9 | 51,9 | 52,6 |
| prevádzka prostriedkov osobnej dopravy | 100,6 | 100,4 | 99,1 | 100,1 | 129,2 | 129,6 | 128,4 | 127,7 |
| dopravné služby | 99,9 | 100,0 | 100,8 | 100,3 | 281,6 | 281,7 | 283,9 | 281,5 |
| Pošta a telekomunikácie | 100,0 | 100,0 | 100,0 | 99,9 | 138,1 | 138,1 | 138,1 | 138,6 |
| poštové služby | 100,0 | 100,0 | 100,0 | 100,0 | 230,2 | 230,2 | 230,2 | 230,2 |
| telefónne a faxové prístroje | 99,8 | 100,0 | 99,3 | 99,2 | 6,3 | 6,3 | 6,3 | 6,4 |
| telefónne a faxové služby | 100,0 | 100,0 | 100,0 | 99,9 | 141,3 | 141,3 | 141,3 | 141,8 |
| Rekreácia a kultúra | 99,9 | 100,3 | 99,8 | 100,1 | 117,9 | 118,3 | 118,0 | 117,7 |
| audiovizuálna a fotografická technika | 99,4 | 99,5 | 99,7 | 99,6 | 34,0 | 33,9 | 33,8 | 34,3 |
| veľké zariadenia dlhodobej spotreby pre rekr. | 100,0 | 99,6 | 100,1 | 100,1 | 89,8 | 89,5 | 89,6 | 89,7 |
| vybavenie pre rekreáciu, záhradu a dom. zvieratá | 99,8 | 99,9 | 100,0 | 100,1 | 124,6 | 124,5 | 124,6 | 124,4 |
| rekreačné a kultúrne služby | 100,3 | 100,2 | 99,6 | 100,2 | 187,8 | 188,2 | 187,4 | 186,9 |
| noviny, knihy a kancelárske potreby | 100,0 | 100,4 | 99,5 | 100,3 | 162,7 | 163,4 | 162,6 | 161,5 |
| dovolenky s programom | 100,1 | 102,0 | 100,2 | 100,3 | 141,1 | 143,8 | 144,1 | 141,9 |
| Vzdelávanie | 100,6 | 100,2 | 100,2 | 100,1 | 299,8 | 300,4 | 300,9 | 298,9 |
| predškolské a základné vzdelanie | 100,0 | 100,6 | 100,6 | 100,2 | 493,2 | 496,3 | 499,1 | 493,6 |
| stredoškolské vzdelanie | 100,0 | 100,0 | 100,0 | 100,0 | . | . | . | . |
| vysokoškolské vzdelanie | 101,8 | 100,0 | 100,0 | 100,2 | 193,3 | 193,3 | 193,3 | 191,1 |
| vzdelanie, ktoré nie je definované úrovňou | 100,0 | 100,0 | 100,0 | 100,0 | 298,0 | 298,0 | 298,0 | 298,0 |
| Hotely, kaviarne a reštaurácie | 100,1 | 100,1 | 100,0 | 100,1 | 175,4 | 175,5 | 175,6 | 175,1 |
| stravovanie | 100,1 | 100,1 | 100,0 | 100,1 | 169,3 | 169,4 | 169,5 | 169,1 |
| ubytovacie služby | 100,1 | 100,1 | 100,0 | 100,1 | 316,7 | 317,1 | 317,1 | 316,7 |
| Rozličné tovary a služby | 100,5 | 100,0 | 99,9 | 100,1 | 171,9 | 172,0 | 171,8 | 171,2 |
| osobná starostlivosť | 100,5 | 100,1 | 99,8 | 100,1 | 142,4 | 142,5 | 142,2 | 141,9 |
| osobné predmety inde neklasifikované | 100,1 | 99,8 | 100,0 | 100,0 | 149,9 | 149,6 | 149,6 | 149,7 |
| sociálne služby | 100,0 | 100,0 | 100,0 | 100,2 | 203,2 | 203,3 | 203,4 | 202,9 |
| poistenie | 100,0 | 100,0 | 99,6 | 99,9 | 231,5 | 231,4 | 230,6 | 231,4 |
| finančné služby inde neklasifikované | 103,7 | 100,0 | 100,0 | 101,2 | 219,8 | 219,8 | 219,8 | 211,4 |
| iné služby inde neklasifikované | 100,0 | 100,1 | 100,0 | 100,0 | 171,9 | 172,0 | 172,0 | 171,9 |

1) Priemer od začiatku roka

2) Priemerné mesačné tempo rastu

**Consumer price indices
All households**

Per cent

| December 2013 = 100 | | | | Rovnaké obdobie minulého roka = 100 The same period of previous year = 100 | | | | Division, group |
|---------------------|--------------|--------------|--------------|---|--------------|--------------|--------------|---|
| mesiac/month | | | 1) | mesiac/month | | | 1) | |
| 6.2014 | 7.2014 | 8.2014 | | 6.2014 | 7.2014 | 8.2014 | | |
| 100,5 | 100,3 | 100,1 | 100,2 | 99,9 | 99,9 | 99,8 | 99,9 | |
| 102,3 | 101,4 | 100,5 | 101,9 | 98,3 | 98,1 | 98,3 | 99,4 | Food and non-alcoholic beverages |
| 102,1 | 101,4 | 100,3 | 101,7 | 98,3 | 98,2 | 98,3 | 99,5 | food |
| 103,8 | 101,2 | 101,7 | 103,2 | 98,6 | 96,9 | 98,2 | 98,7 | non-alcoholic beverages |
| 100,6 | 100,9 | 101,0 | 100,6 | 101,6 | 101,7 | 101,1 | 102,0 | Alcoholic beverages, tobacco |
| 100,6 | 101,2 | 101,2 | 100,8 | 101,4 | 101,9 | 101,1 | 101,8 | alcoholic beverages |
| 100,5 | 100,5 | 100,6 | 100,4 | 101,7 | 101,4 | 101,1 | 102,2 | tobacco |
| 100,7 | 100,1 | 99,5 | 99,0 | 101,3 | 101,5 | 101,6 | 101,1 | Clothing and footwear |
| 100,1 | 99,6 | 99,3 | 99,1 | 100,6 | 101,3 | 101,3 | 100,7 | clothing |
| 102,3 | 101,2 | 99,9 | 98,9 | 103,0 | 102,1 | 102,3 | 101,9 | footwear |
| 99,3 | 99,3 | 99,3 | 99,2 | 99,4 | 99,4 | 99,3 | 99,2 | Housing, water, electricity, gas and other fuels |
| 100,1 | 100,1 | 100,1 | 100,1 | 99,9 | 100,1 | 100,1 | 100,0 | actual rentals for housing |
| 100,5 | 100,5 | 100,6 | 100,3 | 100,8 | 100,8 | 100,7 | 100,8 | imputed rentals for housing |
| 100,0 | 100,1 | 100,1 | 100,0 | 99,8 | 99,7 | 100,0 | 100,0 | maintenance and repair of the dwelling |
| 100,5 | 100,5 | 100,4 | 100,5 | 100,6 | 100,4 | 100,3 | 100,6 | other services relating to the dwelling |
| 97,9 | 97,9 | 97,9 | 97,9 | 97,9 | 97,9 | 97,9 | 97,5 | electricity, gas and other fuels |
| 100,0 | 99,8 | 100,0 | 99,9 | 99,2 | 99,0 | 99,3 | 99,1 | Furnishings, household equipment and routine |
| 99,8 | 99,5 | 99,5 | 99,4 | 99,7 | 99,2 | 99,0 | 98,9 | furniture and furnishings, carpets and floor coverings |
| 100,9 | 100,2 | 100,5 | 100,5 | 101,0 | 100,5 | 100,3 | 100,3 | household textiles |
| 99,7 | 99,6 | 99,6 | 100,1 | 99,4 | 99,2 | 98,8 | 99,3 | household appliances including fittings and repairs |
| 100,3 | 100,1 | 99,4 | 100,0 | 100,4 | 99,5 | 99,0 | 100,1 | glasware, tableware and household utensils |
| 99,4 | 99,5 | 99,5 | 99,7 | 98,1 | 98,3 | 99,1 | 98,5 | tools and equipment for house and garden |
| 100,1 | 99,9 | 100,8 | 100,1 | 98,3 | 98,3 | 99,6 | 98,6 | goods and services for routine household maintenance |
| 100,1 | 100,3 | 100,4 | 100,2 | 101,0 | 101,0 | 100,9 | 101,0 | Health |
| 100,2 | 100,4 | 100,6 | 100,3 | 100,9 | 101,1 | 101,1 | 100,9 | medical and pharmaceutical products, therap. appliances |
| 100,0 | 100,0 | 100,1 | 100,1 | 100,9 | 100,7 | 100,8 | 101,2 | non-hospital medical and paramedical services |
| 100,0 | 100,0 | 100,0 | 100,0 | 100,9 | 100,9 | 100,2 | 100,8 | hospital services |
| 100,5 | 100,4 | 100,3 | 100,1 | 99,8 | 99,5 | 99,0 | 99,0 | Transport |
| 98,2 | 97,3 | 97,3 | 98,6 | 96,7 | 96,3 | 96,3 | 97,0 | purchase of vehicles |
| 101,5 | 101,8 | 100,9 | 100,3 | 100,9 | 100,7 | 99,0 | 98,8 | operation of personal transport equipment |
| 101,3 | 101,3 | 102,1 | 101,3 | 101,0 | 100,6 | 101,5 | 101,1 | transport services |
| 99,2 | 99,2 | 99,2 | 99,6 | 98,5 | 98,5 | 99,1 | 98,6 | Communication |
| 100,0 | 100,0 | 100,0 | 100,0 | 100,0 | 100,0 | 100,0 | 100,0 | postal services |
| 94,8 | 94,8 | 94,1 | 96,2 | 89,9 | 90,4 | 90,3 | 90,3 | telephone and telefax equipment |
| 99,2 | 99,2 | 99,2 | 99,6 | 98,5 | 98,5 | 99,2 | 98,6 | telephone and telefax services |
| 100,8 | 101,2 | 101,0 | 100,7 | 100,5 | 100,4 | 100,5 | 100,6 | Recreation and culture |
| 97,7 | 97,2 | 96,9 | 98,3 | 94,8 | 94,7 | 94,8 | 95,3 | audio-visual and photographic equipment |
| 100,9 | 100,5 | 100,6 | 100,8 | 102,0 | 102,0 | 102,1 | 102,7 | major durables for recreation and culture |
| 101,2 | 101,1 | 101,1 | 101,0 | 101,1 | 101,4 | 101,6 | 101,1 | other recre. items and equipment, gardens, pets |
| 101,5 | 101,7 | 101,3 | 101,0 | 101,0 | 101,4 | 100,7 | 101,8 | recreational and cultural services |
| 102,8 | 103,3 | 102,8 | 102,1 | 102,6 | 102,5 | 103,2 | 102,2 | newspapers, books and stationery |
| 100,0 | 102,0 | 102,2 | 100,6 | 102,9 | 101,6 | 101,7 | 102,6 | package holidays |
| 100,8 | 101,0 | 101,2 | 100,5 | 103,4 | 103,6 | 103,8 | 104,5 | Education |
| 100,7 | 101,4 | 101,9 | 100,8 | 106,6 | 107,3 | 107,9 | 107,6 | pre-primary and primary education |
| 100,0 | 100,0 | 100,0 | 100,0 | 100,7 | 100,7 | 100,7 | 100,7 | secondary education |
| 101,8 | 101,8 | 101,8 | 100,7 | 101,8 | 101,8 | 101,8 | 103,3 | tertiary education |
| 100,1 | 100,1 | 100,1 | 100,1 | 104,2 | 104,2 | 104,2 | 104,2 | education not definable by level |
| 100,5 | 100,6 | 100,6 | 100,4 | 101,2 | 101,1 | 101,0 | 101,3 | Hotels, cafés and restaurants |
| 100,5 | 100,6 | 100,6 | 100,4 | 101,2 | 101,0 | 100,9 | 101,2 | catering services |
| 100,4 | 100,5 | 100,5 | 100,4 | 101,8 | 101,9 | 101,8 | 101,8 | accommodation services |
| 101,3 | 101,3 | 101,2 | 100,8 | 102,1 | 102,6 | 101,9 | 100,2 | Miscellaneous goods and services |
| 101,2 | 101,2 | 101,1 | 100,8 | 101,2 | 102,0 | 101,5 | 101,3 | personal care |
| 100,2 | 100,0 | 100,0 | 100,1 | 100,8 | 101,0 | 100,8 | 101,0 | personal effects n.e.c. |
| 101,6 | 101,6 | 101,6 | 101,4 | 102,6 | 102,4 | 102,3 | 102,8 | social protection |
| 99,2 | 99,2 | 98,8 | 99,2 | 98,6 | 98,5 | 98,2 | 98,8 | insurance |
| 109,9 | 109,9 | 109,9 | 105,7 | 122,8 | 122,6 | 116,6 | 91,4 | financial services n.e.c. |
| 100,1 | 100,2 | 100,2 | 100,2 | 100,6 | 100,5 | 100,4 | 100,7 | other services n.e.c. |

1) Average since the beginning of year

2) Average monthly rate of growth

**Vývoj indexov spotrebiteľských cien (životných nákladov)
Zamestnanci**

v %

| Odbor, skupina | Predchádzajúce obdobie = 100 Previous period = 100 | | | | December 2000 = 100 | | | |
|---|---|--------------|--------------|--------------|---------------------|--------------|--------------|--------------|
| | mesiac/month | | | 2) | mesiac/month | | | 1) |
| | 6.2014 | 7.2014 | 8.2014 | | 6.2014 | 7.2014 | 8.2014 | |
| | | | | | | | | |
| Uhrn | 100,1 | 99,9 | 99,8 | 100,0 | 162,0 | 161,8 | 161,5 | 161,6 |
| Potraviny a nealkoholické nápoje | 99,9 | 99,1 | 99,1 | 100,1 | 143,0 | 141,7 | 140,4 | 142,4 |
| potraviny | 99,9 | 99,3 | 98,9 | 100,0 | 144,4 | 143,5 | 142,0 | 143,9 |
| nealkoholické nápoje | 100,0 | 97,4 | 100,5 | 100,2 | 128,3 | 125,0 | 125,7 | 127,5 |
| Alkoholické nápoje, tabak | 100,0 | 100,3 | 100,1 | 100,1 | 198,4 | 199,0 | 199,3 | 198,6 |
| alkoholické nápoje | 100,0 | 100,6 | 100,0 | 100,2 | 138,9 | 139,7 | 139,7 | 139,1 |
| tabak | 100,0 | 100,0 | 100,2 | 100,1 | 295,4 | 295,4 | 296,0 | 295,3 |
| Odevy a obuv | 100,9 | 99,4 | 99,4 | 99,9 | 113,3 | 112,6 | 111,9 | 111,4 |
| odevy | 100,3 | 99,5 | 99,7 | 99,9 | 108,2 | 107,7 | 107,4 | 107,2 |
| obuv | 102,4 | 98,9 | 98,7 | 100,0 | 126,7 | 125,3 | 123,7 | 122,4 |
| Bývanie, voda, elektrina, plyn a iné palivá | 100,1 | 100,0 | 100,0 | 99,9 | 241,2 | 241,3 | 241,3 | 241,0 |
| skutočné nájomné za bývanie | 100,0 | 100,0 | 100,0 | 100,0 | 252,1 | 252,1 | 252,1 | 252,1 |
| imputované nájomné za bývanie | 100,1 | 100,1 | 100,1 | 100,1 | 259,6 | 259,8 | 259,9 | 259,3 |
| pravidelná údržba a opravy bytov | 100,2 | 100,1 | 100,0 | 100,1 | 123,7 | 123,7 | 123,8 | 123,5 |
| ostatné služby vzťahujúce sa na byty | 99,9 | 100,0 | 99,9 | 100,1 | 321,6 | 321,6 | 321,4 | 321,7 |
| elektrina, plyn a iné palivá | 100,0 | 100,0 | 100,0 | 99,7 | 242,5 | 242,5 | 242,5 | 242,5 |
| Nábytok, bytové zariadenie a bežná údržba domu | 100,1 | 99,8 | 100,2 | 100,0 | 87,8 | 87,6 | 87,8 | 87,7 |
| nábytok, zariadenia, podlahové krytiny a opravy | 100,5 | 99,7 | 99,9 | 99,9 | 81,9 | 81,7 | 81,6 | 81,6 |
| bytový textil | 100,1 | 99,3 | 100,3 | 100,1 | 120,9 | 120,1 | 120,4 | 120,5 |
| domáce spotrebiče vrátane vybavenia a opráv | 99,5 | 99,9 | 100,0 | 99,9 | 79,5 | 79,4 | 79,4 | 79,8 |
| sklo, stolové náčinie a domáce náradie | 100,0 | 99,8 | 99,2 | 99,9 | 122,0 | 121,7 | 120,8 | 121,6 |
| nástroje a zariadenia pre dom a záhradu | 99,9 | 100,1 | 99,9 | 99,9 | 94,2 | 94,3 | 94,3 | 94,5 |
| tovary a služby pre bežnú údržbu domácnosti | 100,0 | 99,8 | 100,8 | 100,1 | 83,0 | 82,9 | 83,6 | 83,0 |
| Zdravie | 100,0 | 100,1 | 100,2 | 100,0 | 203,5 | 203,8 | 204,1 | 203,7 |
| zdrav. a farmac. výrobky, terapeut. prístroje | 100,1 | 100,2 | 100,2 | 100,1 | 191,3 | 191,7 | 192,0 | 191,4 |
| zdravotnícke služby iné ako nemocničné | 100,0 | 100,0 | 100,2 | 100,0 | 239,5 | 239,5 | 240,0 | 239,9 |
| nemocničné služby | 100,0 | 100,0 | 100,0 | 100,0 | 139,5 | 139,5 | 139,5 | 139,5 |
| Doprava | 100,2 | 99,9 | 99,7 | 100,0 | 129,7 | 129,5 | 129,2 | 129,3 |
| nákup dopravných prostriedkov | 100,1 | 99,1 | 100,0 | 99,7 | 49,9 | 49,4 | 49,4 | 50,0 |
| prevádzka prostriedkov osobnej dopravy | 100,6 | 100,4 | 99,1 | 100,1 | 129,6 | 130,0 | 128,8 | 128,1 |
| dopravné služby | 99,9 | 100,0 | 100,3 | 100,2 | 276,2 | 276,2 | 277,1 | 276,0 |
| Pošta a telekomunikácie | 100,0 | 100,0 | 100,0 | 99,9 | 136,2 | 136,2 | 136,2 | 136,7 |
| poštové služby | 100,0 | 100,0 | 100,0 | 100,0 | 228,4 | 228,4 | 228,4 | 228,4 |
| telefónne a faxové prístroje | 99,8 | 100,0 | 99,3 | 99,2 | 6,3 | 6,3 | 6,3 | 6,4 |
| telefónne a faxové služby | 100,0 | 100,0 | 100,0 | 99,9 | 140,8 | 140,8 | 140,8 | 141,4 |
| Rekreácia a kultúra | 100,0 | 100,4 | 99,7 | 100,1 | 116,1 | 116,5 | 116,2 | 116,0 |
| audiovizuálna a fotografická technika | 99,4 | 99,4 | 99,6 | 99,6 | 33,7 | 33,5 | 33,4 | 33,9 |
| veľké zariadenia dlhodobej spotreby pre rekr. | 100,0 | 99,6 | 100,1 | 100,1 | 89,8 | 89,5 | 89,6 | 89,7 |
| vybavenie pre rekreáciu, záhradu a dom. zvieratá | 99,8 | 99,9 | 100,0 | 100,1 | 120,7 | 120,5 | 120,6 | 120,5 |
| rekreačné a kultúrne služby | 100,3 | 100,2 | 99,6 | 100,2 | 189,0 | 189,4 | 188,7 | 188,1 |
| noviny, knihy a kancelárske potreby | 100,0 | 100,5 | 99,4 | 100,3 | 160,2 | 161,0 | 160,0 | 159,3 |
| dovolenky s programom | 100,3 | 102,0 | 100,3 | 100,3 | 141,7 | 144,6 | 145,1 | 142,6 |
| Vzdelávanie | 100,5 | 100,2 | 100,2 | 100,1 | 303,8 | 304,4 | 305,0 | 302,9 |
| predškolské a základné vzdelanie | 100,0 | 100,6 | 100,6 | 100,2 | 490,0 | 493,1 | 495,9 | 490,4 |
| stredoškolské vzdelanie | 100,0 | 100,0 | 100,0 | 100,0 | . | . | . | . |
| vysokoškolské vzdelanie | 101,8 | 100,0 | 100,0 | 100,2 | 193,3 | 193,3 | 193,3 | 191,1 |
| vzdelanie, ktoré nie je definované úrovňou | 100,0 | 100,0 | 100,0 | 100,0 | 296,3 | 296,3 | 296,3 | 296,3 |
| Hotely, kaviarne a reštaurácie | 100,1 | 100,1 | 100,0 | 100,1 | 174,9 | 175,0 | 175,1 | 174,7 |
| stravovanie | 100,1 | 100,1 | 100,0 | 100,1 | 169,2 | 169,3 | 169,4 | 169,0 |
| ubytovacie služby | 100,1 | 100,1 | 100,0 | 100,1 | 315,8 | 316,1 | 316,1 | 315,8 |
| Rozličné tovary a služby | 100,5 | 100,0 | 99,9 | 100,1 | 170,4 | 170,4 | 170,2 | 169,6 |
| osobná starostlivosť | 100,5 | 100,1 | 99,8 | 100,1 | 140,8 | 140,9 | 140,7 | 140,4 |
| osobné predmety inde neklasifikované | 100,1 | 99,8 | 100,0 | 100,0 | 152,8 | 152,6 | 152,6 | 152,6 |
| sociálne služby | 100,0 | 100,0 | 100,0 | 100,2 | 194,7 | 194,8 | 194,9 | 194,4 |
| poistenie | 100,0 | 100,0 | 99,7 | 99,9 | 230,4 | 230,4 | 229,7 | 230,4 |
| finančné služby inde neklasifikované | 103,7 | 100,0 | 100,0 | 101,2 | 223,7 | 223,7 | 223,7 | 215,2 |
| iné služby inde neklasifikované | 100,0 | 100,1 | 100,0 | 100,0 | 173,9 | 174,1 | 174,1 | 173,9 |

1) Priemer od začiatku roka

2) Priemerné mesačné tempo rastu

**Consumer price indices
Employees**

Per cent

| December 2013 = 100 | | | | Rovnaké obdobie minulého roka = 100 The same period of previous year = 100 | | | | Division, group |
|---------------------|--------------|--------------|--------------|---|--------------|--------------|--------------|---|
| mesiac/month | | | 1) | mesiac/month | | | 1) | |
| 6.2014 | 7.2014 | 8.2014 | | 6.2014 | 7.2014 | 8.2014 | | |
| 100,5 | 100,3 | 100,1 | 100,2 | 99,9 | 99,9 | 99,8 | 99,9 | |
| 102,3 | 101,4 | 100,5 | 101,9 | 98,4 | 98,1 | 98,3 | 99,4 | Food and non-alcoholic beverages |
| 102,1 | 101,4 | 100,3 | 101,7 | 98,4 | 98,3 | 98,4 | 99,5 | food |
| 103,9 | 101,2 | 101,7 | 103,2 | 98,6 | 96,8 | 98,1 | 98,6 | non-alcoholic beverages |
| 100,6 | 100,9 | 101,0 | 100,6 | 101,6 | 101,7 | 101,1 | 102,0 | Alcoholic beverages, tobacco |
| 100,6 | 101,2 | 101,3 | 100,8 | 101,5 | 102,0 | 101,1 | 101,8 | alcoholic beverages |
| 100,5 | 100,5 | 100,6 | 100,4 | 101,7 | 101,4 | 101,1 | 102,2 | tobacco |
| 100,7 | 100,0 | 99,4 | 99,0 | 101,3 | 101,5 | 101,6 | 101,1 | Clothing and footwear |
| 100,1 | 99,6 | 99,3 | 99,1 | 100,6 | 101,3 | 101,3 | 100,7 | clothing |
| 102,4 | 101,2 | 99,9 | 98,9 | 103,0 | 102,1 | 102,3 | 101,9 | footwear |
| 99,5 | 99,5 | 99,5 | 99,4 | 99,6 | 99,5 | 99,5 | 99,4 | Housing, water, electricity, gas and other fuels |
| 100,1 | 100,1 | 100,1 | 100,1 | 99,9 | 100,1 | 100,1 | 100,0 | actual rentals for housing |
| 100,5 | 100,5 | 100,6 | 100,3 | 100,8 | 100,8 | 100,7 | 100,8 | imputed rentals for housing |
| 100,5 | 100,6 | 100,6 | 100,4 | 100,3 | 100,3 | 100,5 | 100,4 | maintenance and repair of the dwelling |
| 100,5 | 100,5 | 100,4 | 100,5 | 100,6 | 100,4 | 100,3 | 100,6 | other services relating to the dwelling |
| 97,9 | 97,9 | 97,9 | 97,9 | 97,9 | 97,9 | 97,9 | 97,5 | electricity, gas and other fuels |
| 100,0 | 99,8 | 100,0 | 99,9 | 99,3 | 99,0 | 99,3 | 99,1 | Furnishings, household equipment and routine |
| 99,8 | 99,5 | 99,5 | 99,4 | 99,7 | 99,2 | 99,0 | 98,9 | furniture and furnishings, carpets and floor coverings |
| 100,9 | 100,2 | 100,5 | 100,5 | 101,0 | 100,5 | 100,3 | 100,3 | household textiles |
| 99,6 | 99,5 | 99,5 | 100,1 | 99,3 | 99,1 | 98,8 | 99,3 | household appliances including fittings and repairs |
| 100,3 | 100,1 | 99,4 | 100,0 | 100,4 | 99,5 | 99,0 | 100,1 | glasware, tableware and household utensils |
| 99,4 | 99,5 | 99,5 | 99,7 | 98,2 | 98,4 | 99,1 | 98,5 | tools and equipment for house and garden |
| 100,2 | 100,0 | 100,9 | 100,1 | 98,3 | 98,3 | 99,6 | 98,6 | goods and services for routine household maintenance |
| 100,0 | 100,1 | 100,3 | 100,1 | 100,8 | 100,8 | 100,8 | 100,9 | Health |
| 100,2 | 100,4 | 100,6 | 100,3 | 100,9 | 101,1 | 101,0 | 100,9 | medical and pharmaceutical products, therap. appliances |
| 99,6 | 99,6 | 99,8 | 99,8 | 100,6 | 100,3 | 100,5 | 100,9 | non-hospital medical and paramedical services |
| 100,0 | 100,0 | 100,0 | 100,0 | 100,9 | 100,9 | 100,2 | 100,8 | hospital services |
| 100,2 | 100,1 | 99,8 | 99,9 | 99,5 | 99,1 | 98,5 | 98,8 | Transport |
| 98,2 | 97,3 | 97,3 | 98,6 | 96,7 | 96,3 | 96,3 | 97,0 | purchase of vehicles |
| 101,4 | 101,8 | 100,8 | 100,3 | 100,8 | 100,7 | 99,0 | 98,9 | operation of personal transport equipment |
| 101,1 | 101,1 | 101,4 | 101,0 | 100,7 | 100,2 | 100,6 | 100,8 | transport services |
| 99,2 | 99,2 | 99,2 | 99,6 | 98,4 | 98,4 | 99,1 | 98,6 | Communication |
| 100,0 | 100,0 | 100,0 | 100,0 | 100,0 | 100,0 | 100,0 | 100,0 | postal services |
| 94,8 | 94,8 | 94,1 | 96,2 | 89,9 | 90,4 | 90,3 | 90,3 | telephone and telefax equipment |
| 99,2 | 99,2 | 99,2 | 99,6 | 98,5 | 98,5 | 99,2 | 98,6 | telephone and telefax services |
| 100,6 | 101,0 | 100,7 | 100,5 | 100,0 | 99,9 | 100,0 | 100,2 | Recreation and culture |
| 97,4 | 96,9 | 96,5 | 98,0 | 94,3 | 94,1 | 94,2 | 94,8 | audio-visual and photographic equipment |
| 100,9 | 100,5 | 100,6 | 100,8 | 102,0 | 102,0 | 102,1 | 102,7 | major durables for recreation and culture |
| 101,0 | 100,9 | 100,9 | 100,8 | 100,7 | 101,0 | 101,2 | 100,8 | other recre. items and equipment, gardens, pets |
| 101,6 | 101,8 | 101,4 | 101,1 | 101,0 | 101,4 | 100,7 | 101,8 | recreational and cultural services |
| 102,4 | 102,9 | 102,3 | 101,8 | 102,0 | 101,9 | 102,7 | 101,8 | newspapers, books and stationery |
| 100,1 | 102,1 | 102,4 | 100,7 | 102,5 | 100,8 | 101,0 | 102,1 | package holidays |
| 100,8 | 101,0 | 101,2 | 100,5 | 103,6 | 103,8 | 104,0 | 104,6 | Education |
| 100,7 | 101,4 | 101,9 | 100,8 | 106,6 | 107,3 | 107,9 | 107,6 | pre-primary and primary education |
| 100,0 | 100,0 | 100,0 | 100,0 | 100,7 | 100,7 | 100,7 | 100,7 | secondary education |
| 101,8 | 101,8 | 101,8 | 100,7 | 101,8 | 101,8 | 101,8 | 103,3 | tertiary education |
| 100,1 | 100,1 | 100,1 | 100,1 | 104,2 | 104,2 | 104,2 | 104,2 | education not definable by level |
| 100,4 | 100,5 | 100,5 | 100,3 | 101,1 | 100,9 | 100,8 | 101,1 | Hotels, cafés and restaurants |
| 100,4 | 100,5 | 100,5 | 100,3 | 101,0 | 100,8 | 100,7 | 101,0 | catering services |
| 100,4 | 100,5 | 100,5 | 100,4 | 101,8 | 101,9 | 101,8 | 101,8 | accommodation services |
| 101,3 | 101,3 | 101,1 | 100,8 | 102,1 | 102,6 | 101,9 | 100,1 | Miscellaneous goods and services |
| 101,1 | 101,2 | 101,0 | 100,8 | 101,2 | 101,9 | 101,4 | 101,3 | personal care |
| 100,2 | 100,0 | 100,0 | 100,1 | 100,8 | 101,0 | 100,8 | 101,0 | personal effects n.e.c. |
| 101,6 | 101,6 | 101,6 | 101,4 | 102,6 | 102,4 | 102,3 | 102,8 | social protection |
| 99,2 | 99,2 | 98,9 | 99,2 | 98,6 | 98,5 | 98,3 | 98,9 | insurance |
| 109,9 | 109,9 | 109,9 | 105,7 | 122,8 | 122,6 | 116,6 | 91,4 | financial services n.e.c. |
| 100,1 | 100,2 | 100,2 | 100,2 | 100,7 | 100,5 | 100,4 | 100,8 | other services n.e.c. |

1) Average since the beginning of year

2) Average monthly rate of growth

**Vývoj indexov spotrebiteľských cien (životných nákladov)
Dôchodcovia**

v %

| Odbor, skupina | Predchádzajúce obdobie = 100 | | | | December 2000 = 100 | | | |
|---|------------------------------|--------------|--------------|--------------|---------------------|--------------|--------------|--------------|
| | Previous period = 100 | | | | | | | |
| | mesiac/month | | | 2) | mesiac/month | | | 1) |
| | 6.2014 | 7.2014 | 8.2014 | | 6.2014 | 7.2014 | 8.2014 | |
| Uhrn | 100,1 | 99,9 | 99,8 | 100,0 | 174,2 | 174,0 | 173,7 | 173,8 |
| Potraviny a nealkoholické nápoje | 99,9 | 99,2 | 99,0 | 100,1 | 143,5 | 142,3 | 140,9 | 143,0 |
| potraviny | 99,9 | 99,3 | 98,9 | 100,0 | 144,7 | 143,7 | 142,1 | 144,2 |
| nealkoholické nápoje | 99,9 | 97,6 | 100,6 | 100,2 | 127,4 | 124,3 | 125,1 | 126,7 |
| Alkoholické nápoje, tabak | 100,0 | 100,4 | 100,1 | 100,1 | 181,1 | 181,8 | 182,0 | 181,3 |
| alkoholické nápoje | 99,9 | 100,6 | 100,1 | 100,2 | 139,4 | 140,2 | 140,3 | 139,6 |
| tabak | 100,0 | 100,0 | 100,2 | 100,1 | 290,6 | 290,6 | 291,1 | 290,4 |
| Odevy a obuv | 100,9 | 99,4 | 99,5 | 100,0 | 114,9 | 114,2 | 113,6 | 113,1 |
| odevy | 100,3 | 99,6 | 99,7 | 99,9 | 109,5 | 109,1 | 108,8 | 108,5 |
| obuv | 102,2 | 99,0 | 98,9 | 100,0 | 128,9 | 127,5 | 126,1 | 124,8 |
| Bývanie, voda, elektrina, plyn a iné palivá | 100,0 | 100,0 | 100,0 | 99,9 | 252,3 | 252,4 | 252,4 | 252,2 |
| skutočné nájomné za bývanie | 100,0 | 100,0 | 100,0 | 100,0 | 276,9 | 276,9 | 276,9 | 276,9 |
| imputované nájomné za bývanie | 100,1 | 100,1 | 100,1 | 100,1 | 259,6 | 259,8 | 259,9 | 259,3 |
| pravidelná údržba a opravy bytov | 100,1 | 100,1 | 100,0 | 100,0 | 135,8 | 135,8 | 135,9 | 135,7 |
| ostatné služby vzťahujúce sa na byty | 99,9 | 100,0 | 99,9 | 100,0 | 306,3 | 306,3 | 306,0 | 306,4 |
| elektrina, plyn a iné palivá | 100,0 | 100,0 | 100,0 | 99,8 | 251,6 | 251,7 | 251,7 | 251,6 |
| Nábytok, bytové zariadenie a bežná údržba domu | 99,9 | 99,8 | 100,2 | 100,0 | 90,4 | 90,3 | 90,5 | 90,4 |
| nábytok, zariadenia, podlahové krytiny a opravy | 100,1 | 99,9 | 100,0 | 99,9 | 84,1 | 84,0 | 84,0 | 84,1 |
| bytový textil | 100,1 | 99,3 | 100,3 | 100,1 | 119,5 | 118,6 | 119,0 | 119,1 |
| domáce spotrebiče vrátane vybavenia a opráv | 99,6 | 99,9 | 100,0 | 100,0 | 85,2 | 85,1 | 85,1 | 85,4 |
| sklo, stolové náčinie a domáce náradie | 100,0 | 99,8 | 99,2 | 99,9 | 121,5 | 121,3 | 120,4 | 121,1 |
| nástroje a zariadenia pre dom a záhradu | 99,9 | 100,2 | 100,0 | 99,9 | 92,3 | 92,5 | 92,5 | 92,7 |
| tovary a služby pre bežnú údržbu domácnosti | 100,0 | 99,7 | 100,9 | 100,1 | 84,5 | 84,3 | 85,1 | 84,5 |
| Zdravie | 100,1 | 100,2 | 100,1 | 100,1 | 230,0 | 230,4 | 230,7 | 230,1 |
| zdrav. a farmac. výrobky, terapeut. prístroje | 100,1 | 100,2 | 100,1 | 100,1 | 217,5 | 218,0 | 218,3 | 217,6 |
| zdravotnícke služby iné ako nemocničné | 100,0 | 100,0 | 100,1 | 100,1 | 251,7 | 251,6 | 251,9 | 251,7 |
| nemocničné služby | 100,0 | 100,0 | 100,0 | 100,0 | 139,5 | 139,5 | 139,5 | 139,5 |
| Doprava | 100,1 | 100,0 | 100,5 | 100,2 | 145,3 | 145,3 | 146,0 | 144,6 |
| nákup dopravných prostriedkov | 100,1 | 99,1 | 100,0 | 99,7 | 72,2 | 71,6 | 71,6 | 72,5 |
| prevádzka prostriedkov osobnej dopravy | 100,6 | 100,3 | 99,2 | 100,1 | 128,5 | 128,9 | 127,9 | 127,1 |
| dopravné služby | 99,5 | 100,1 | 102,7 | 100,6 | 269,5 | 269,6 | 276,9 | 269,4 |
| Pošta a telekomunikácie | 100,0 | 100,0 | 100,0 | 99,9 | 147,9 | 147,9 | 147,9 | 148,5 |
| poštové služby | 100,0 | 100,0 | 100,0 | 100,0 | 237,6 | 237,6 | 237,6 | 237,6 |
| telefónne a faxové prístroje | 99,8 | 100,0 | 99,3 | 99,2 | 6,3 | 6,3 | 6,3 | 6,4 |
| telefónne a faxové služby | 100,0 | 100,0 | 100,0 | 99,9 | 146,8 | 146,8 | 146,8 | 147,4 |
| Rekreácia a kultúra | 100,0 | 100,3 | 99,9 | 100,2 | 133,4 | 133,8 | 133,6 | 132,8 |
| audiovizuálna a fotografická technika | 99,7 | 99,5 | 99,7 | 99,7 | 38,7 | 38,5 | 38,4 | 38,8 |
| veľké zariadenia dlhodobej spotreby pre rekr. | 100,0 | 99,6 | 100,1 | 100,0 | . | . | . | . |
| vybavenie pre rekreáciu, záhradu a dom. zvieratá | 99,8 | 99,9 | 100,1 | 100,2 | 133,8 | 133,7 | 133,7 | 133,4 |
| rekreačné a kultúrne služby | 100,1 | 100,1 | 99,5 | 100,1 | 197,3 | 197,5 | 196,5 | 196,5 |
| noviny, knihy a kancelárske potreby | 100,0 | 100,2 | 99,9 | 100,5 | 168,6 | 168,9 | 168,7 | 166,6 |
| dovolenky s programom | 100,3 | 102,0 | 100,3 | 100,3 | 141,8 | 144,7 | 145,2 | 142,7 |
| Vzdelávanie | 101,1 | 100,1 | 100,1 | 100,2 | 199,5 | 199,8 | 200,0 | 198,1 |
| predškolské a základné vzdelanie | 100,0 | 100,6 | 100,6 | 100,2 | . | . | . | . |
| stredoškolské vzdelanie | . | . | . | . | . | . | . | . |
| vysokoškolské vzdelanie | 101,8 | 100,0 | 100,0 | 100,2 | . | . | . | . |
| vzdelanie, ktoré nie je definované úrovňou | 100,0 | 100,0 | 100,0 | 100,0 | . | . | . | . |
| Hotely, kaviarne a reštaurácie | 100,1 | 100,1 | 100,1 | 100,1 | 171,1 | 171,3 | 171,4 | 170,8 |
| stravovanie | 100,1 | 100,1 | 100,1 | 100,1 | 170,6 | 170,7 | 170,8 | 170,2 |
| ubytovacie služby | 100,1 | 100,1 | 100,0 | 99,9 | . | . | . | . |
| Rozličné tovary a služby | 100,4 | 100,0 | 99,9 | 100,1 | 173,9 | 174,0 | 173,8 | 173,2 |
| osobná starostlivosť | 100,4 | 100,1 | 99,9 | 100,1 | 152,0 | 152,2 | 152,0 | 151,5 |
| osobné predmety inde neklasifikované | 100,1 | 99,8 | 100,0 | 100,0 | 146,8 | 146,5 | 146,5 | 146,6 |
| sociálne služby | 100,0 | 100,0 | 100,0 | 100,2 | 213,6 | 213,7 | 213,8 | 213,3 |
| poistenie | 100,0 | 100,0 | 99,3 | 99,8 | 250,0 | 250,0 | 248,3 | 249,9 |
| finančné služby inde neklasifikované | 103,7 | 100,0 | 100,0 | 101,2 | 171,9 | 171,9 | 171,9 | 165,4 |
| iné služby inde neklasifikované | 100,0 | 100,1 | 100,0 | 100,0 | 146,1 | 146,2 | 146,3 | 146,2 |

1) Priemer od začiatku roka

2) Priemerné mesačné tempo rastu

**Consumer price indices
Pensioners**

Per cent

| December 2013 = 100 | | | | Rovnaké obdobie minulého roka = 100 The same period of previous year = 100 | | | | Division, group |
|---------------------|--------------|--------------|--------------|---|--------------|--------------|--------------|---|
| mesiac/month | | | 1) | mesiac/month | | | 1) | |
| 6.2014 | 7.2014 | 8.2014 | | 6.2014 | 7.2014 | 8.2014 | | |
| 100,6 | 100,4 | 100,3 | 100,3 | 100,0 | 99,9 | 99,9 | 100,0 | |
| 102,3 | 101,4 | 100,4 | 101,9 | 98,3 | 98,0 | 98,2 | 99,4 | Food and non-alcoholic beverages |
| 102,2 | 101,5 | 100,3 | 101,8 | 98,2 | 98,1 | 98,2 | 99,5 | food |
| 103,6 | 101,2 | 101,8 | 103,1 | 98,8 | 97,1 | 98,5 | 98,8 | non-alcoholic beverages |
| 100,6 | 101,0 | 101,1 | 100,7 | 101,5 | 101,8 | 101,1 | 101,9 | Alcoholic beverages, tobacco |
| 100,6 | 101,2 | 101,3 | 100,8 | 101,4 | 101,9 | 101,1 | 101,8 | alcoholic beverages |
| 100,5 | 100,5 | 100,6 | 100,4 | 101,7 | 101,4 | 101,1 | 102,2 | tobacco |
| 100,8 | 100,2 | 99,7 | 99,2 | 101,4 | 101,7 | 101,8 | 101,3 | Clothing and footwear |
| 100,2 | 99,8 | 99,5 | 99,3 | 100,7 | 101,5 | 101,5 | 101,0 | clothing |
| 102,3 | 101,2 | 100,1 | 99,1 | 102,9 | 102,1 | 102,5 | 102,1 | footwear |
| 99,4 | 99,4 | 99,4 | 99,3 | 99,5 | 99,5 | 99,5 | 99,4 | Housing, water, electricity, gas and other fuels |
| 100,1 | 100,1 | 100,1 | 100,1 | 99,9 | 100,1 | 100,1 | 100,0 | actual rentals for housing |
| 100,5 | 100,5 | 100,6 | 100,3 | 100,8 | 100,8 | 100,7 | 100,8 | imputed rentals for housing |
| 100,1 | 100,2 | 100,2 | 100,1 | 99,9 | 99,8 | 100,1 | 100,1 | maintenance and repair of the dwelling |
| 100,5 | 100,5 | 100,4 | 100,5 | 100,5 | 100,4 | 100,3 | 100,6 | other services relating to the dwelling |
| 98,1 | 98,1 | 98,1 | 98,1 | 98,1 | 98,1 | 98,1 | 97,8 | electricity, gas and other fuels |
| 99,9 | 99,8 | 100,0 | 100,0 | 99,2 | 99,0 | 99,3 | 99,2 | Furnishings, household equipment and routine |
| 99,6 | 99,5 | 99,5 | 99,6 | 99,4 | 99,1 | 99,0 | 98,8 | furniture and furnishings, carpets and floor coverings |
| 100,9 | 100,2 | 100,5 | 100,5 | 101,0 | 100,5 | 100,3 | 100,3 | household textiles |
| 99,8 | 99,7 | 99,7 | 100,1 | 99,5 | 99,2 | 98,9 | 99,4 | household appliances including fittings and repairs |
| 100,3 | 100,1 | 99,4 | 100,0 | 100,4 | 99,5 | 99,0 | 100,1 | glasware, tableware and household utensils |
| 99,4 | 99,6 | 99,5 | 99,8 | 98,1 | 98,4 | 99,2 | 98,6 | tools and equipment for house and garden |
| 100,1 | 99,8 | 100,7 | 100,0 | 98,6 | 98,5 | 99,8 | 98,9 | goods and services for routine household maintenance |
| 100,3 | 100,5 | 100,6 | 100,3 | 101,1 | 101,2 | 101,1 | 101,1 | Health |
| 100,2 | 100,4 | 100,6 | 100,3 | 101,0 | 101,2 | 101,1 | 100,9 | medical and pharmaceutical products, therap. appliances |
| 100,5 | 100,5 | 100,6 | 100,5 | 101,5 | 101,3 | 101,4 | 101,7 | non-hospital medical and paramedical services |
| 100,0 | 100,0 | 100,0 | 100,0 | 100,9 | 100,9 | 100,2 | 100,8 | hospital services |
| 101,2 | 101,3 | 101,7 | 100,7 | 100,9 | 100,7 | 100,7 | 99,9 | Transport |
| 98,2 | 97,3 | 97,3 | 98,6 | 96,7 | 96,3 | 96,3 | 97,0 | purchase of vehicles |
| 101,5 | 101,8 | 101,0 | 100,4 | 101,0 | 100,8 | 99,3 | 99,1 | operation of personal transport equipment |
| 102,3 | 102,4 | 105,2 | 102,3 | 102,4 | 102,4 | 105,2 | 102,4 | transport services |
| 99,3 | 99,3 | 99,3 | 99,6 | 98,6 | 98,6 | 99,2 | 98,8 | Communication |
| 100,0 | 100,0 | 100,0 | 100,0 | 100,0 | 100,0 | 100,0 | 100,0 | postal services |
| 94,8 | 94,8 | 94,1 | 96,2 | 89,9 | 90,4 | 90,3 | 90,3 | telephone and telefax equipment |
| 99,2 | 99,2 | 99,2 | 99,6 | 98,5 | 98,5 | 99,2 | 98,6 | telephone and telefax services |
| 101,8 | 102,1 | 102,0 | 101,4 | 102,3 | 102,1 | 102,1 | 101,9 | Recreation and culture |
| 98,6 | 98,1 | 97,9 | 98,8 | 97,3 | 96,9 | 96,9 | 97,3 | audio-visual and photographic equipment |
| 100,9 | 100,5 | 100,6 | 100,8 | . | . | . | . | major durables for recreation and culture |
| 101,8 | 101,8 | 101,8 | 101,6 | 102,7 | 103,0 | 103,1 | 102,6 | other recre. items and equipment, gardens, pets |
| 101,2 | 101,3 | 100,8 | 100,8 | 101,1 | 101,5 | 100,7 | 101,7 | recreational and cultural services |
| 104,2 | 104,4 | 104,3 | 103,0 | 104,7 | 104,6 | 104,9 | 103,6 | newspapers, books and stationery |
| 100,1 | 102,1 | 102,4 | 100,7 | 102,5 | 100,8 | 101,0 | 102,1 | package holidays |
| 101,3 | 101,4 | 101,6 | 100,6 | 103,5 | 103,6 | 103,8 | 104,2 | Education |
| 100,7 | 101,4 | 101,9 | 100,8 | 106,6 | 107,3 | 107,9 | 107,6 | pre-primary and primary education |
| . | . | . | . | . | . | . | . | secondary education |
| 101,8 | 101,8 | 101,8 | 100,7 | 101,8 | 101,8 | 101,8 | 103,3 | tertiary education |
| 100,1 | 100,1 | 100,1 | 100,1 | 104,2 | 104,2 | 104,2 | 104,2 | education not definable by level |
| 100,8 | 100,9 | 101,0 | 100,6 | 101,6 | 101,5 | 101,4 | 101,8 | Hotels, cafés and restaurants |
| 100,8 | 100,9 | 101,0 | 100,6 | 101,6 | 101,5 | 101,4 | 101,7 | catering services |
| 100,4 | 100,5 | 100,5 | 100,4 | . | . | . | . | accommodation services |
| 101,2 | 101,3 | 101,2 | 100,8 | 101,9 | 102,3 | 101,8 | 100,7 | Miscellaneous goods and services |
| 101,2 | 101,3 | 101,2 | 100,9 | 101,4 | 102,0 | 101,6 | 101,5 | personal care |
| 100,2 | 100,0 | 100,0 | 100,1 | 100,7 | 100,9 | 100,7 | 100,9 | personal effects n.e.c. |
| 101,6 | 101,6 | 101,6 | 101,4 | 102,6 | 102,4 | 102,3 | 102,8 | social protection |
| 99,1 | 99,1 | 98,5 | 99,1 | 98,9 | 98,8 | 98,2 | 99,1 | insurance |
| 109,9 | 109,9 | 109,9 | 105,7 | 122,8 | 122,6 | 116,6 | 91,4 | financial services n.e.c. |
| 100,1 | 100,2 | 100,2 | 100,2 | 100,7 | 100,5 | 100,4 | 100,8 | other services n.e.c. |

1) Average since the beginning of year

2) Average monthly rate of growth

**Vývoj indexov spotrebiteľských cien (životných nákladov)
Nízkoprijímové domácnosti**

v %

| Odbor, skupina | Predchádzajúce obdobie = 100 Previous period = 100 | | | | December 2000 = 100 | | | |
|---|---|--------------|--------------|--------------|---------------------|--------------|--------------|--------------|
| | mesiac/month | | | 2) | mesiac/month | | | 1) |
| | 6.2014 | 7.2014 | 8.2014 | | 6.2014 | 7.2014 | 8.2014 | |
| | | | | | | | | |
| Uhrn | 100,1 | 99,9 | 99,8 | 100,0 | 173,6 | 173,3 | 172,9 | 173,2 |
| Potraviny a nealkoholické nápoje | 99,9 | 99,2 | 99,2 | 100,1 | 146,3 | 145,1 | 144,0 | 145,7 |
| potraviny | 99,9 | 99,4 | 99,1 | 100,1 | 147,7 | 146,8 | 145,4 | 147,1 |
| nealkoholické nápoje | 100,0 | 97,5 | 100,5 | 100,2 | 130,3 | 127,0 | 127,6 | 129,4 |
| Alkoholické nápoje, tabak | 100,0 | 100,3 | 100,1 | 100,1 | 203,9 | 204,6 | 204,7 | 204,1 |
| alkoholické nápoje | 100,0 | 100,7 | 99,9 | 100,1 | 138,3 | 139,2 | 139,1 | 138,5 |
| tabak | 100,0 | 100,0 | 100,2 | 100,1 | 298,7 | 298,7 | 299,3 | 298,6 |
| Odevy a obuv | 101,0 | 99,3 | 99,4 | 99,9 | 115,0 | 114,2 | 113,5 | 113,0 |
| odevy | 100,3 | 99,5 | 99,7 | 99,9 | 109,7 | 109,2 | 108,8 | 108,6 |
| obuv | 102,5 | 98,8 | 98,6 | 100,0 | 126,8 | 125,3 | 123,6 | 122,3 |
| Bývanie, voda, elektrina, plyn a iné palivá | 100,0 | 100,0 | 100,0 | 99,9 | 243,8 | 243,8 | 243,9 | 243,7 |
| skutočné nájomné za bývanie | 100,0 | 100,0 | 100,0 | 100,0 | 239,1 | 239,1 | 239,1 | 239,1 |
| imputované nájomné za bývanie | 100,1 | 100,1 | 100,1 | 100,1 | 259,6 | 259,8 | 259,9 | 259,3 |
| pravidelná údržba a opravy bytov | 100,0 | 100,1 | 100,0 | 100,0 | 122,9 | 123,0 | 123,1 | 123,0 |
| ostatné služby vzťahujúce sa na byty | 99,9 | 100,0 | 99,9 | 100,1 | 332,0 | 332,0 | 331,8 | 332,1 |
| elektrina, plyn a iné palivá | 100,0 | 100,0 | 100,0 | 99,7 | 246,5 | 246,5 | 246,5 | 246,5 |
| Nábytok, bytové zariadenie a bežná údržba domu | 100,1 | 99,8 | 100,3 | 100,0 | 87,5 | 87,3 | 87,5 | 87,4 |
| nábytok, zariadenia, podlahové krytiny a opravy | 100,5 | 99,7 | 99,9 | 99,9 | 80,6 | 80,4 | 80,3 | 80,3 |
| bytový textil | 100,1 | 99,3 | 100,3 | 100,1 | 120,1 | 119,2 | 119,5 | 119,7 |
| domáce spotrebiče vrátane vybavenia a opráv | 99,7 | 99,9 | 100,0 | 100,0 | 85,9 | 85,8 | 85,8 | 86,1 |
| sklo, stolové náčinie a domáce náradie | 100,0 | 99,8 | 99,2 | 99,9 | 124,3 | 124,0 | 123,1 | 123,8 |
| nástroje a zariadenia pre dom a záhradu | 99,9 | 100,2 | 99,9 | 99,9 | 94,1 | 94,3 | 94,3 | 94,5 |
| tovary a služby pre bežnú údržbu domácnosti | 100,0 | 99,7 | 100,9 | 100,1 | 80,3 | 80,0 | 80,8 | 80,2 |
| Zdravie | 100,1 | 100,1 | 100,1 | 100,1 | 205,8 | 206,1 | 206,4 | 205,9 |
| zdrav. a farmac. výrobky, terapeut. prístroje | 100,1 | 100,2 | 100,1 | 100,1 | 195,5 | 196,0 | 196,3 | 195,6 |
| zdravotnícke služby iné ako nemocničné | 100,0 | 100,0 | 100,1 | 100,0 | 241,2 | 241,2 | 241,6 | 241,4 |
| nemocničné služby | 100,0 | 100,0 | 100,0 | 100,0 | 139,5 | 139,5 | 139,5 | 139,5 |
| Doprava | 100,3 | 100,1 | 99,5 | 100,1 | 143,3 | 143,5 | 142,8 | 142,5 |
| nákup dopravných prostriedkov | 100,1 | 99,1 | 100,0 | 99,7 | 44,3 | 43,9 | 43,9 | 44,4 |
| prevádzka prostriedkov osobnej dopravy | 100,6 | 100,4 | 98,9 | 100,1 | 130,0 | 130,5 | 129,1 | 128,4 |
| dopravné služby | 100,0 | 100,0 | 100,0 | 100,1 | 304,5 | 304,5 | 304,5 | 304,4 |
| Pošta a telekomunikácie | 100,0 | 100,0 | 100,0 | 99,9 | 143,0 | 143,0 | 143,0 | 143,5 |
| poštové služby | 100,0 | 100,0 | 100,0 | 100,0 | 228,1 | 228,1 | 228,1 | 228,1 |
| telefónne a faxové prístroje | 99,8 | 100,0 | 99,3 | 99,2 | 6,3 | 6,3 | 6,3 | 6,4 |
| telefónne a faxové služby | 100,0 | 100,0 | 100,0 | 99,9 | 144,5 | 144,5 | 144,5 | 145,1 |
| Rekreácia a kultúra | 100,0 | 100,3 | 99,6 | 100,1 | 127,8 | 128,2 | 127,7 | 127,6 |
| audiovizuálna a fotografická technika | 99,5 | 99,4 | 99,7 | 99,6 | 38,6 | 38,4 | 38,3 | 38,8 |
| veľké zariadenia dlhodobej spotreby pre rekr. | . | . | . | . | . | . | . | . |
| vybavenie pre rekreáciu, záhradu a dom. zvieratá | 99,8 | 99,9 | 100,0 | 100,1 | 121,9 | 121,8 | 121,7 | 121,7 |
| rekreačné a kultúrne služby | 100,2 | 100,2 | 99,6 | 100,2 | 177,0 | 177,3 | 176,6 | 176,2 |
| noviny, knihy a kancelárske potreby | 100,0 | 100,6 | 99,2 | 100,2 | 154,3 | 155,2 | 154,0 | 153,5 |
| dovolenky s programom | 100,3 | 102,0 | 100,3 | 100,3 | 135,6 | 138,4 | 138,8 | 136,4 |
| Vzdelávanie | 100,5 | 100,2 | 100,2 | 100,2 | 351,7 | 352,5 | 353,2 | 350,7 |
| predškolské a základné vzdelanie | 100,0 | 100,6 | 100,6 | 100,2 | 487,0 | 490,0 | 492,8 | 487,4 |
| stredoškolské vzdelanie | 100,0 | 100,0 | 100,0 | 100,0 | . | . | . | . |
| vysokoškolské vzdelanie | 101,8 | 100,0 | 100,0 | 100,2 | 193,3 | 193,3 | 193,3 | 191,1 |
| vzdelanie, ktoré nie je definované úrovňou | 100,0 | 100,0 | 100,0 | 100,0 | 356,0 | 356,0 | 356,0 | 355,9 |
| Hotely, kaviarne a reštaurácie | 100,1 | 100,1 | 100,0 | 100,1 | 177,0 | 177,0 | 177,1 | 176,7 |
| stravovanie | 100,1 | 100,1 | 100,0 | 100,1 | 169,1 | 169,2 | 169,2 | 168,9 |
| ubytovacie služby | 100,1 | 100,1 | 100,0 | 100,1 | 342,2 | 342,5 | 342,5 | 342,2 |
| Rozličné tovary a služby | 100,7 | 100,0 | 99,8 | 100,2 | 170,3 | 170,3 | 170,0 | 169,3 |
| osobná starostlivosť | 100,6 | 100,1 | 99,8 | 100,1 | 134,2 | 134,3 | 134,0 | 133,7 |
| osobné predmety inde neklasifikované | 100,1 | 99,8 | 100,0 | 100,0 | 148,8 | 148,5 | 148,5 | 148,5 |
| sociálne služby | 100,0 | 100,0 | 100,0 | 100,2 | 188,0 | 188,1 | 188,2 | 187,7 |
| poistenie | 100,0 | 100,0 | 99,6 | 99,8 | 270,5 | 270,4 | 269,3 | 270,4 |
| finančné služby inde neklasifikované | 103,7 | 100,0 | 100,0 | 101,2 | 220,2 | 220,2 | 220,2 | 211,8 |
| iné služby inde neklasifikované | 100,0 | 100,1 | 100,0 | 100,0 | 176,2 | 176,3 | 176,3 | 176,2 |

1) Priemer od začiatku roka

2) Priemerné mesačné tempo rastu

Consumer price indices
Households with low money incomes

Per cent

| December 2013 = 100 | | | | Rovnaké obdobie minulého roka = 100 The same period of previous year = 100 | | | | Division, group |
|---------------------|--------------|--------------|--------------|---|--------------|--------------|--------------|---|
| mesiac/month | | | 1) | mesiac/month | | | 1) | |
| 6.2014 | 7.2014 | 8.2014 | | 6.2014 | 7.2014 | 8.2014 | | |
| 100,5 | 100,3 | 100,1 | 100,2 | 99,8 | 99,8 | 99,8 | 99,8 | |
| 102,1 | 101,3 | 100,5 | 101,7 | 98,5 | 98,3 | 98,6 | 99,5 | Food and non-alcoholic beverages |
| 101,9 | 101,3 | 100,4 | 101,6 | 98,5 | 98,5 | 98,6 | 99,5 | food |
| 103,8 | 101,2 | 101,7 | 103,2 | 98,7 | 96,9 | 98,2 | 98,7 | non-alcoholic beverages |
| 100,5 | 100,9 | 100,9 | 100,6 | 101,6 | 101,7 | 101,1 | 102,0 | Alcoholic beverages, tobacco |
| 100,6 | 101,2 | 101,2 | 100,7 | 101,3 | 101,9 | 101,0 | 101,6 | alcoholic beverages |
| 100,5 | 100,5 | 100,6 | 100,4 | 101,7 | 101,4 | 101,1 | 102,2 | tobacco |
| 100,7 | 100,0 | 99,4 | 99,0 | 101,3 | 101,4 | 101,5 | 101,0 | Clothing and footwear |
| 100,0 | 99,6 | 99,2 | 99,0 | 100,6 | 101,2 | 101,2 | 100,6 | clothing |
| 102,4 | 101,2 | 99,8 | 98,8 | 103,0 | 102,0 | 102,2 | 101,9 | footwear |
| 99,0 | 99,0 | 99,0 | 98,9 | 99,1 | 99,0 | 99,0 | 98,9 | Housing, water, electricity, gas and other fuels |
| 100,1 | 100,1 | 100,1 | 100,1 | 99,9 | 100,1 | 100,1 | 100,0 | actual rentals for housing |
| 100,5 | 100,5 | 100,6 | 100,3 | 100,8 | 100,8 | 100,7 | 100,8 | imputed rentals for housing |
| 99,9 | 100,0 | 100,0 | 99,9 | 99,7 | 99,6 | 99,9 | 99,9 | maintenance and repair of the dwelling |
| 100,5 | 100,5 | 100,5 | 100,6 | 100,6 | 100,5 | 100,4 | 100,6 | other services relating to the dwelling |
| 97,6 | 97,6 | 97,6 | 97,6 | 97,7 | 97,7 | 97,7 | 97,2 | electricity, gas and other fuels |
| 100,0 | 99,8 | 100,0 | 99,9 | 99,0 | 98,8 | 99,3 | 98,9 | Furnishings, household equipment and routine |
| 99,9 | 99,6 | 99,5 | 99,4 | 99,6 | 99,2 | 99,0 | 98,6 | furniture and furnishings, carpets and floor coverings |
| 100,9 | 100,2 | 100,5 | 100,5 | 101,0 | 100,5 | 100,3 | 100,3 | household textiles |
| 99,9 | 99,8 | 99,7 | 100,2 | 99,8 | 99,5 | 99,3 | 99,8 | household appliances including fittings and repairs |
| 100,3 | 100,1 | 99,4 | 100,0 | 100,4 | 99,5 | 99,0 | 100,1 | glasware, tableware and household utensils |
| 99,4 | 99,6 | 99,5 | 99,7 | 98,2 | 98,4 | 99,2 | 98,6 | tools and equipment for house and garden |
| 100,1 | 99,8 | 100,7 | 100,0 | 98,0 | 97,9 | 99,4 | 98,3 | goods and services for routine household maintenance |
| 100,1 | 100,3 | 100,4 | 100,2 | 101,0 | 101,0 | 100,9 | 101,0 | Health |
| 100,2 | 100,4 | 100,6 | 100,3 | 101,0 | 101,1 | 101,1 | 100,9 | medical and pharmaceutical products, therap. appliances |
| 100,0 | 100,0 | 100,1 | 100,0 | 100,9 | 100,7 | 100,8 | 101,2 | non-hospital medical and paramedical services |
| 100,0 | 100,0 | 100,0 | 100,0 | 100,9 | 100,9 | 100,2 | 100,8 | hospital services |
| 101,0 | 101,1 | 100,6 | 100,4 | 100,6 | 100,4 | 99,5 | 99,4 | Transport |
| 98,2 | 97,3 | 97,3 | 98,6 | 96,7 | 96,3 | 96,3 | 97,0 | purchase of vehicles |
| 101,6 | 102,0 | 101,0 | 100,4 | 100,9 | 100,8 | 98,9 | 98,7 | operation of personal transport equipment |
| 100,7 | 100,7 | 100,7 | 100,7 | 100,8 | 100,8 | 100,8 | 100,8 | transport services |
| 99,2 | 99,2 | 99,2 | 99,6 | 98,5 | 98,5 | 99,2 | 98,6 | Communication |
| 100,0 | 100,0 | 100,0 | 100,0 | 100,0 | 100,0 | 100,0 | 100,0 | postal services |
| 94,8 | 94,8 | 94,1 | 96,2 | 89,9 | 90,4 | 90,3 | 90,3 | telephone and telefax equipment |
| 99,2 | 99,2 | 99,2 | 99,6 | 98,5 | 98,5 | 99,2 | 98,6 | telephone and telefax services |
| 100,7 | 101,0 | 100,6 | 100,6 | 99,5 | 99,6 | 100,0 | 99,9 | Recreation and culture |
| 98,1 | 97,5 | 97,2 | 98,5 | 93,6 | 93,6 | 93,8 | 94,2 | audio-visual and photographic equipment |
| . | . | . | . | . | . | . | . | major durables for recreation and culture |
| 100,8 | 100,7 | 100,7 | 100,7 | 100,3 | 100,7 | 101,0 | 100,3 | other recre. items and equipment, gardens, pets |
| 101,5 | 101,6 | 101,2 | 101,0 | 101,1 | 101,4 | 100,7 | 101,8 | recreational and cultural services |
| 102,1 | 102,7 | 101,9 | 101,6 | 100,9 | 101,0 | 102,2 | 101,0 | newspapers, books and stationery |
| 100,1 | 102,1 | 102,4 | 100,7 | 102,5 | 100,8 | 101,0 | 102,1 | package holidays |
| 100,8 | 101,0 | 101,2 | 100,5 | 103,0 | 103,2 | 103,4 | 104,2 | Education |
| 100,7 | 101,4 | 101,9 | 100,8 | 106,6 | 107,3 | 107,9 | 107,6 | pre-primary and primary education |
| 100,0 | 100,0 | 100,0 | 100,0 | 100,7 | 100,7 | 100,7 | 100,7 | secondary education |
| 101,8 | 101,8 | 101,8 | 100,7 | 101,8 | 101,8 | 101,8 | 103,3 | tertiary education |
| 100,1 | 100,1 | 100,1 | 100,1 | 104,2 | 104,2 | 104,2 | 104,2 | education not definable by level |
| 100,4 | 100,4 | 100,5 | 100,3 | 101,1 | 100,9 | 100,8 | 101,1 | Hotels, cafés and restaurants |
| 100,4 | 100,4 | 100,5 | 100,3 | 101,0 | 100,8 | 100,7 | 101,0 | catering services |
| 100,4 | 100,5 | 100,5 | 100,4 | 101,8 | 101,9 | 101,8 | 101,8 | accommodation services |
| 101,4 | 101,5 | 101,3 | 100,9 | 102,3 | 102,8 | 102,0 | 100,0 | Miscellaneous goods and services |
| 101,1 | 101,2 | 101,0 | 100,8 | 101,1 | 101,9 | 101,3 | 101,1 | personal care |
| 100,2 | 100,0 | 100,0 | 100,1 | 100,8 | 101,0 | 100,8 | 101,0 | personal effects n.e.c. |
| 101,6 | 101,6 | 101,6 | 101,4 | 102,6 | 102,4 | 102,3 | 102,8 | social protection |
| 99,1 | 99,1 | 98,6 | 99,1 | 99,0 | 98,8 | 98,5 | 99,2 | insurance |
| 109,9 | 109,9 | 109,9 | 105,7 | 122,8 | 122,6 | 116,6 | 91,4 | financial services n.e.c. |
| 100,1 | 100,2 | 100,2 | 100,2 | 100,7 | 100,5 | 100,4 | 100,8 | other services n.e.c. |

1) Average since the beginning of year

2) Average monthly rate of growth

Vývoj jadrovej a čistej inflácie

Predchádzajúce obdobie

| | rok 2013 / year 2013 | | | | | | | | | | | | Ø mes tempo rastu |
|--|----------------------|-------|------|------|-------|-------|------|------|-------|------|-------|-------|----------------------|
| | 1. | 2. | 3. | 4. | 5. | 6. | 7. | 8. | 9. | 10. | 11. | 12. | |
| Úhrn % | 0,6 | 0,0 | 0,1 | 0,0 | 0,1 | 0,1 | -0,1 | -0,2 | 0,0 | 0,0 | -0,1 | -0,1 | 0,0 |
| Regulované ceny v % (podiel na úhrne) v % bodoch | 0,7 | 0,1 | 0,0 | -0,7 | 0,0 | 0,0 | 0,0 | 0,0 | 0,2 | 0,1 | 0,0 | 0,0 | 0,0 |
| Vplyv zmeny nepriamych daní v neregulovaných cenách (podiel na úhrne) v % bodoch | 0,00 | 0,00 | 0,00 | 0,00 | 0,00 | 0,00 | 0,00 | 0,00 | 0,00 | 0,00 | 0,00 | 0,00 | 0,00 |
| Jadrová inflácia v % (podiel na úhrne) v % bodoch | 0,6 | 0,0 | 0,1 | 0,2 | 0,1 | 0,2 | -0,1 | -0,2 | -0,1 | 0,0 | -0,2 | -0,2 | 0,0 |
| v tom: Ceny potravín v % (podiel na úhrne) v % bodoch | 2,0 | 0,0 | -0,2 | 0,5 | 0,9 | 1,1 | -0,6 | -1,2 | -0,4 | -0,5 | -0,4 | -0,7 | 0,0 |
| Čistá inflácia (bez zmien nepriamych daní) v % (podiel na úhrne) v % bodoch | 0,2 | -0,1 | 0,1 | 0,2 | -0,1 | -0,1 | 0,0 | 0,0 | 0,0 | 0,1 | -0,1 | 0,0 | 0,0 |
| | 0,15 | -0,04 | 0,09 | 0,10 | -0,04 | -0,04 | 0,03 | 0,02 | -0,03 | 0,06 | -0,07 | -0,03 | 0,02 |

Rovnaké obdobie minulého roka

| | rok 2013 / year 2013 | | | | | | | | | | | | Ø od zač.roka |
|--|----------------------|-----|-----|-----|-----|-----|-----|-----|-----|-----|-----|-----|------------------|
| | 1. | 2. | 3. | 4. | 5. | 6. | 7. | 8. | 9. | 10. | 11. | 12. | |
| Úhrn % | 2,4 | 2,2 | 1,9 | 1,7 | 1,7 | 1,6 | 1,5 | 1,3 | 1,0 | 0,6 | 0,5 | 0,4 | 1,4 |
| Regulované ceny v % | 0,7 | 0,7 | 1,7 | 0,8 | 0,9 | 1,0 | 0,9 | 0,7 | 0,6 | 0,5 | 0,5 | 0,5 | 0,8 |
| Jadrová inflácia % | 2,8 | 2,5 | 1,9 | 1,8 | 1,8 | 1,7 | 1,6 | 1,4 | 1,0 | 0,6 | 0,4 | 0,4 | 1,5 |
| v tom: Ceny potravín % | 6,2 | 5,7 | 3,7 | 4,2 | 4,7 | 4,6 | 4,7 | 4,1 | 3,5 | 1,8 | 1,3 | 0,5 | 3,7 |
| Čistá inflácia (bez zmien nepriamych daní) v % | 2,0 | 1,8 | 1,4 | 1,2 | 1,1 | 1,0 | 0,9 | 0,8 | 0,4 | 0,4 | 0,3 | 0,3 | 1,0 |

December minulého roka

| | rok 2013 / year 2013 | | | | | | | | | | | | Ø od zač.roka |
|--|----------------------|------|------|------|------|------|------|------|------|------|------|------|------------------|
| | 1. | 2. | 3. | 4. | 5. | 6. | 7. | 8. | 9. | 10. | 11. | 12. | |
| Úhrn % | 0,6 | 0,6 | 0,6 | 0,7 | 0,8 | 0,9 | 0,9 | 0,7 | 0,7 | 0,7 | 0,5 | 0,4 | 0,7 |
| Regulované ceny v % (podiel na úhrne) v % bodoch | 0,7 | 0,8 | 0,8 | 0,2 | 0,1 | 0,2 | 0,2 | 0,2 | 0,4 | 0,5 | 0,5 | 0,5 | 0,4 |
| Vplyv zmeny nepriamych daní v neregulovaných cenách (podiel na úhrne) v % bodoch | 0,00 | 0,00 | 0,00 | 0,00 | 0,00 | 0,00 | 0,00 | 0,00 | 0,00 | 0,00 | 0,00 | 0,00 | 0,00 |
| Jadrová inflácia v % (podiel na úhrne) v % bodoch | 0,6 | 0,5 | 0,6 | 0,8 | 0,9 | 1,1 | 1,0 | 0,8 | 0,7 | 0,7 | 0,5 | 0,4 | 0,7 |
| v tom: Ceny potravín v % (podiel na úhrne) v % bodoch | 2,0 | 2,1 | 1,8 | 2,3 | 3,2 | 4,4 | 3,8 | 2,5 | 2,1 | 1,6 | 1,2 | 0,5 | 2,3 |
| Čistá inflácia (bez zmien nepriamych daní) v % (podiel na úhrne) v % bodoch | 0,2 | 0,2 | 0,3 | 0,5 | 0,4 | 0,3 | 0,4 | 0,4 | 0,4 | 0,5 | 0,4 | 0,3 | 0,4 |
| | 0,15 | 0,11 | 0,20 | 0,30 | 0,26 | 0,22 | 0,25 | 0,27 | 0,25 | 0,31 | 0,24 | 0,21 | 0,23 |

Development of core and net inflation

Previous period

| rok 2014 / year 2014 | | | | | | | | | | | | Ø mes tempo rastu | |
|----------------------|-------|-------|-------|------|-------|-------|-------|----|-----|-----|-----|----------------------|--|
| 1. | 2. | 3. | 4. | 5. | 6. | 7. | 8. | 9. | 10. | 11. | 12. | | |
| 0,2 | -0,1 | 0,0 | 0,0 | 0,2 | 0,1 | -0,1 | -0,2 | | | | | 0,0 | Total in % |
| -1,1 | 0,0 | 0,0 | 0,0 | 0,0 | 0,0 | 0,0 | 0,0 | | | | | -0,1 | Regulated prices in % |
| -0,23 | 0,00 | 0,00 | -0,01 | 0,00 | 0,00 | 0,01 | 0,01 | | | | | -0,03 | (contribution to total) in % points |
| 0,00 | 0,00 | 0,00 | 0,00 | 0,00 | 0,00 | 0,00 | 0,00 | | | | | 0,00 | Influence of indirect taxes changes |
| | | | | | | | | | | | | | on unregulated prices (contribution to total) in % |
| | | | | | | | | | | | | | points |
| 0,6 | -0,1 | 0,0 | 0,0 | 0,3 | 0,1 | -0,2 | -0,3 | | | | | 0,1 | Core inflation in % |
| 0,47 | -0,10 | -0,03 | 0,02 | 0,24 | 0,10 | -0,14 | -0,21 | | | | | 0,04 | (contribution to total) in % points |
| 2,6 | -0,4 | -0,3 | -0,7 | 1,0 | -0,1 | -0,7 | -1,1 | | | | | 0,0 | of with: Food prices in % |
| 0,42 | -0,06 | -0,06 | -0,11 | 0,16 | -0,02 | -0,11 | -0,17 | | | | | 0,01 | (contribution to total) in % points |
| 0,1 | -0,1 | 0,0 | 0,2 | 0,1 | 0,2 | -0,1 | -0,1 | | | | | 0,1 | Net inflation (indirect tax changes excluded) in % |
| 0,05 | -0,03 | 0,03 | 0,13 | 0,08 | 0,12 | -0,03 | -0,04 | | | | | 0,04 | (contribution to total) in % points |

The same period of the previous year

| rok 2014 / year 2014 | | | | | | | | | | | | Ø od zač.roka | |
|----------------------|------|------|------|------|------|------|------|----|-----|-----|-----|------------------|--|
| 1. | 2. | 3. | 4. | 5. | 6. | 7. | 8. | 9. | 10. | 11. | 12. | | |
| 0,0 | -0,1 | -0,1 | -0,2 | 0,0 | -0,1 | -0,1 | -0,2 | | | | | -0,1 | Total in % |
| -1,3 | -1,4 | -1,4 | -0,8 | -0,7 | -0,7 | -0,7 | -0,7 | | | | | -1,0 | Regulated prices in % |
| 0,4 | 0,3 | 0,2 | 0,0 | 0,2 | 0,1 | 0,0 | 0,0 | | | | | 0,2 | Core inflation in % |
| 1,1 | 0,7 | 0,6 | -0,6 | -0,5 | -1,7 | -1,8 | -1,7 | | | | | -0,5 | of with: Food prices in % |
| 0,2 | 0,2 | 0,1 | 0,1 | 0,3 | 0,6 | 0,5 | 0,4 | | | | | 0,3 | Net inflation (indirect tax changes excluded) in % |

December of the previous year

| rok 2014 / year 2014 | | | | | | | | | | | | Ø od zač.roka | |
|----------------------|-------|-------|-------|-------|-------|-------|-------|----|-----|-----|-----|------------------|--|
| 1. | 2. | 3. | 4. | 5. | 6. | 7. | 8. | 9. | 10. | 11. | 12. | | |
| 0,2 | 0,1 | 0,1 | 0,1 | 0,4 | 0,5 | 0,3 | 0,1 | | | | | 0,2 | Total in % |
| -1,1 | -1,1 | -1,1 | -1,1 | -1,1 | -1,1 | -1,0 | -1,0 | | | | | -1,1 | Regulated prices in % |
| -0,23 | -0,23 | -0,23 | -0,23 | -0,23 | -0,23 | -0,22 | -0,21 | | | | | -0,23 | (contribution to total) in % points |
| 0,00 | 0,00 | 0,00 | 0,00 | 0,00 | 0,00 | 0,00 | 0,00 | | | | | 0,00 | Influence of indirect taxes changes |
| | | | | | | | | | | | | | on unregulated prices (contribution to total) in % |
| | | | | | | | | | | | | | points |
| 0,6 | 0,5 | 0,4 | 0,5 | 0,8 | 0,9 | 0,7 | 0,4 | | | | | 0,6 | Core inflation in % |
| 0,47 | 0,37 | 0,34 | 0,36 | 0,60 | 0,70 | 0,56 | 0,35 | | | | | 0,47 | (contribution to total) in % points |
| 2,6 | 2,2 | 1,9 | 1,2 | 2,2 | 2,1 | 1,4 | 0,3 | | | | | 1,7 | of with: Food prices in % |
| 0,42 | 0,35 | 0,30 | 0,19 | 0,35 | 0,33 | 0,22 | 0,05 | | | | | 0,28 | (contribution to total) in % points |
| 0,1 | 0,0 | 0,1 | 0,3 | 0,4 | 0,6 | 0,5 | 0,5 | | | | | 0,3 | Net inflation (indirect tax changes excluded) in % |
| 0,05 | 0,02 | 0,04 | 0,17 | 0,25 | 0,37 | 0,33 | 0,30 | | | | | 0,19 | (contribution to total) in % points |

Priemerné spotrebiteľské ceny vybraných tovarov a služieb
Average consumer prices of selected goods and services

v Euro

EUR

| Reprezentant | Merná jednotka | VI.2014 | VII.2014 | VIII.2014 | Representative |
|---------------------------------------|----------------|---------|----------|-----------|--------------------------------------|
| Ryža lúpaná | 1 kg | 1,37 | 1,35 | 1,35 | Rice shelled |
| Pšeničná múka polohrubá výber | 1 kg | 0,47 | 0,46 | 0,46 | Wheat flour |
| Chlieb tmavý | 1 kg | 1,33 | 1,34 | 1,33 | Ryebread |
| Rožok biely obyčajný | 40 g | 0,06 | 0,06 | 0,06 | Roll |
| Cestoviny vaječné | 500 g | 1,14 | 1,11 | 1,13 | Egg pastas |
| Hovädzie mäso predné s kosťou | 1 kg | 4,71 | 4,81 | 4,74 | Chuck roast with the bone |
| Hovädzie mäso predné bez kosti | 1 kg | 6,83 | 6,94 | 6,96 | Boneless chuck roast |
| Hovädzie mäso zadné bez kosti | 1 kg | 8,49 | 8,50 | 8,50 | Boneless round roast |
| Bravčové karé s kosťou | 1 kg | 4,48 | 4,53 | 4,45 | Pork cutlet with the bone |
| Bravčová krkovička s kosťou | 1 kg | 4,11 | 4,11 | 4,09 | Pork neck with the bone |
| Bravčový bôčik | 1 kg | 3,61 | 3,60 | 3,56 | Flank of bacon |
| Bravčové stehno bez kosti | 1 kg | 4,70 | 4,73 | 4,72 | Boneless ham shank |
| Bravčové pliecko bez kosti | 1 kg | 4,12 | 4,06 | 4,09 | Boneless pork shoulder |
| Kurča pitvané | 1 kg | 2,67 | 2,61 | 2,63 | Chicken frier |
| Jemné párky | 1 kg | 4,24 | 4,24 | 4,35 | Fine frankfurters |
| Šunková saláma | 1 kg | 4,76 | 4,76 | 4,78 | Ham salami |
| Trvanlivá saláma | 1 kg | 7,54 | 7,49 | 7,47 | Durable salami |
| Sardinky v oleji | 125 g | 1,01 | 1,02 | 1,02 | Sardines in oil |
| Pasterizované polotučné mlieko | 1 l | 0,80 | 0,79 | 0,79 | Skim milk |
| Zahustené sladené mlieko (SALKO) | 397 g | 2,13 | 2,13 | 2,16 | Condensed sweet milk |
| Jogurt ovocný | 150 g/ml | 0,38 | 0,38 | 0,38 | Fruit yoghurt |
| Mlieko kyslé | 1 kus | 0,64 | 0,64 | 0,65 | Sour milk |
| Syr Eidamská tehla | 1 kg | 6,49 | 6,48 | 6,42 | Edam cheese |
| Oštiepok údený | 1 kg | 11,28 | 11,35 | 11,36 | Smoked cheese |
| Tvaroh | 250 g | 1,20 | 1,21 | 1,18 | Curds |
| Vajcia slepačie čerstvé | 10 kusov | 1,52 | 1,46 | 1,49 | Fresh eggs |
| Čerstvé maslo | 125 g | 1,04 | 1,07 | 1,07 | Fresh butter |
| Lahôdkový margarín | 250 g | 0,69 | 0,74 | 0,76 | Margarine |
| Jedlý olej | 1 l | 1,79 | 1,76 | 1,80 | Edible oil |
| Masť škvarená bravčová | 1 kg | 2,77 | 2,76 | 2,72 | Lard |
| Jablká | 1 kg | 1,31 | 1,32 | 1,29 | Apples |
| Zemiaky konzumné | 1 kg | 0,64 | 0,54 | 0,45 | Potatoes |
| Cukor kryštálový | 1 kg | 0,93 | 0,88 | 0,87 | Granulated sugar |
| Čokoláda mliečna | 100 g | 0,89 | 0,94 | 0,97 | Milk chocolate |
| Pražená káva mletá - Štandard zmes | 1000 g | 11,02 | 10,91 | 11,19 | Ground coffee standard |
| Víno hroznové biele fľaškové | 1 l | 2,58 | 2,56 | 2,61 | White wine bottled |
| Pivo 12 % - fľaškové | 0,5 l | 0,66 | 0,66 | 0,67 | Beer 12 % bottled |
| Cigarety s filtrom MARLBORO King Size | 19 kusov | 3,40 | 3,40 | 3,41 | Filter cigarettes MARLBORO King Size |
| Detské tričko s krátkym rukávom | 1 kus | 8,20 | 8,17 | 8,05 | Children's T-shirt, short sleeve |

Average consumer prices of selected goods and services

dokončenie tabuľky
v Euro

End of table
EUR

| Reprezentant | Merná jednotka | VI.2014 | VII.2014 | VIII.2014 | Representative |
|---|----------------|----------|----------|-----------|---|
| Pánsky oblek | 1 kus | 161,12 | 160,87 | 161,17 | Gentlemen's suit |
| Pánska košeľa s dlhým rukávom | 1 kus | 25,13 | 25,14 | 24,89 | Gentlemen's shirt, long sleeve |
| Dámsky pulóver s dlhým rukávom | 1 kus | 23,15 | 23,13 | 23,38 | Ladie's pullover, long sleeve |
| Detská bunda zimná | 1 kus | 33,34 | 33,05 | 33,05 | Children's winter jacket |
| Detská tepláková súprava | 1 súprava | 21,84 | 21,61 | 21,66 | Children's jogging |
| Pánske ponožky | 1 pár | 2,02 | 2,01 | 2,00 | Gentlemen's socks |
| Dámske pančuchové nohavice | 1 kus | 1,29 | 1,29 | 1,29 | Ladie's stockings |
| Čistenie nohavíc dlhých do 3 dní (bez apretácie) | 1 kus | 3,69 | 3,69 | 3,69 | Cleaning of long trousers up to 3 days |
| Pánska kožená obuv vychádzková | 1 pár | 57,68 | 57,38 | 57,18 | Gentlemen's leather shoes |
| Dámska kožená obuv vychádzková-lodičky | 1 pár | 53,38 | 53,29 | 52,75 | Ladie's leather shoes |
| Detská obuv vychádzková | 1 pár | 27,62 | 27,27 | 27,29 | Children's shoes |
| Cement troskoportlandský SPC 325 | 0,1 t | 10,70 | 10,70 | 10,66 | Cement drossportland SPC 325 |
| Elektrina sadzba DD1-D1 | 1 kWh | 0,18 | 0,18 | 0,18 | Electricity tariff DD1-D1 |
| Zemný plyn, sadzba D3 | 1 kWh | 0,05 | 0,05 | 0,05 | Natural gas, tariff D3 |
| Hnedé uhlie | 0,1 t | 15,13 | 15,10 | 15,09 | Brown coal |
| Skriňa šatníková dvojdverová | 1 kus | 145,01 | 145,80 | 145,13 | Wardrobe with two doors |
| Kombinovaná chladnička s mrazničkou, 260 l | 1 kus | 360,34 | 359,53 | 361,12 | El refrigerator with freezing machine, 260 l |
| Elektrický kufríkový šijací stroj | 1 kus | 172,84 | 171,47 | 170,09 | Electrical portable sewing machine |
| Elektrická žehlička naparovacia | 1 kus | 47,62 | 47,47 | 47,84 | Electrical steam iron |
| Prací prostriedok univerzálny (prášok) | 1 kg | 2,56 | 2,55 | 2,60 | Washing detergent powder |
| ŠKODA Fabia 1,2 12V HTTP Ambition (51 kW/ 70 k) | 1 kus | 9 612,92 | 9 619,65 | 9 619,65 | ŠKODA Fabia 1,2 12V HTTP Ambition (51 kW/ 70 k) |
| Detský bicykel | 1 kus | 145,80 | 145,71 | 146,49 | Bicycle for children |
| Benzín natural 95 oktánový | 1 l | 1,496 | 1,507 | 1,477 | Motor-car petrol 95 |
| Benzín natural 98 oktánový ¹⁾ | 1 l | . | . | . | Motor-car petrol 98 ¹⁾ |
| LPG | 1 l | 0,710 | 0,713 | 0,718 | LPG |
| Nafta | 1 l | 1,357 | 1,356 | 1,349 | Diesel |
| Osobný vlak, obyč. cestovné 2. tr. na vzdialenosť 60 km | 1 lístok | 2,55 | 2,55 | 2,55 | Slow train, 2nd class 60 km |
| Autobus: obyčajné cestovné 91-100 km | 1 lístok | 4,73 | 4,73 | 4,73 | Bus fare, 91-100 km |
| LCD televízor | 1 kus | 326,59 | 324,32 | 322,24 | LCD TV set |
| Zjazdové lyže (150-170 cm) s bezp. viazaním | 1 pár | 289,65 | 289,65 | 289,65 | Ski (150-170 cm) with safety binding |
| Poplatok za rozhlas a televíziu | 1 mesačne | 4,64 | 4,64 | 4,64 | Radio and TV subscriber's fee |
| Pivo sudové 10 % svetlé v reštauračnom stravovaní | 0,5 l | 1,01 | 1,02 | 1,02 | Cask beer 10 % in restaurants |
| Toaletné mydlo výberové | 100 g | 0,64 | 0,65 | 0,64 | Toilette soap extra |
| Pánske náramkové hodinky | 1 kus | 79,79 | 79,74 | 79,65 | Gentlemen's wristwatch |

¹⁾ Ceny automobilového 98 oktánového benzínu sa zisťovali do decembra 2013

¹⁾ Till December 2013 were collected prices for motor-car petrol 98

Vývoj indexov cien jedál a nealkoholických nápojov v reštauračnom stravovaní a indexov cien položiek spojených s prevádzkou motorových vozidiel, počítaných k decembru 2000 = 100 (pre úpravy sadzieb cestovných náhrad vyhlasovaných Ministerstvom práce, sociálnych vecí a rodiny Slovenskej republiky)

Evolution of price indices of meals and non-alcoholic beverages in restaurants and of price indices of items connected with service of motor vehicles, with base period December 2000 = 100 (for adjustment of travelling compensation rates declared by Ministry of Labour, Social Affairs and Family of the Slovak Republic)

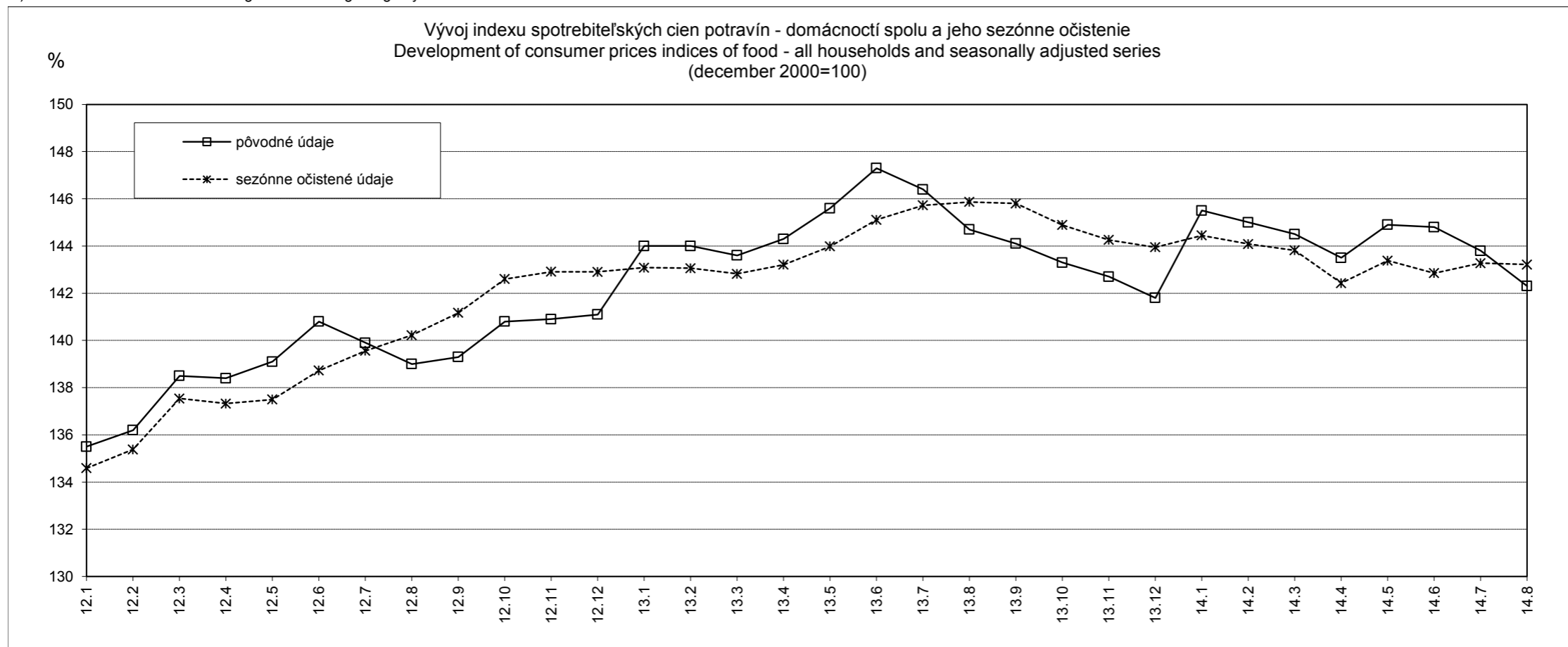
| Ukazovateľ Indicator | Rok 2013 | | | | | | Rok 2014 | | | | | | | | |
|---------------------------------------|----------|-------|-------|-------|-------|-------|----------|-------|-------|-------|-------|-------|-------|-------|-------|
| | 8. | 9. | 10. | 11. | 12. | 1*) | 1. | 2. | 3. | 4. | 5. | 6. | 7. | 8. | 1*) |
| Reštauračné stravovanie / Restaurants | 169,8 | 170,1 | 170,2 | 170,6 | 170,5 | 169,1 | 171,3 | 171,3 | 171,8 | 172,3 | 172,4 | 172,6 | 172,8 | 173,0 | 172,2 |
| Motorové vozidlá / Motor vehicles | 128,5 | 128,5 | 128,3 | 128,2 | 128,0 | 128,4 | 127,6 | 127,5 | 127,4 | 127,5 | 127,7 | 127,9 | 127,9 | 127,9 | 127,7 |

1*) priemer od začiatku roka / Average since the beginning of year

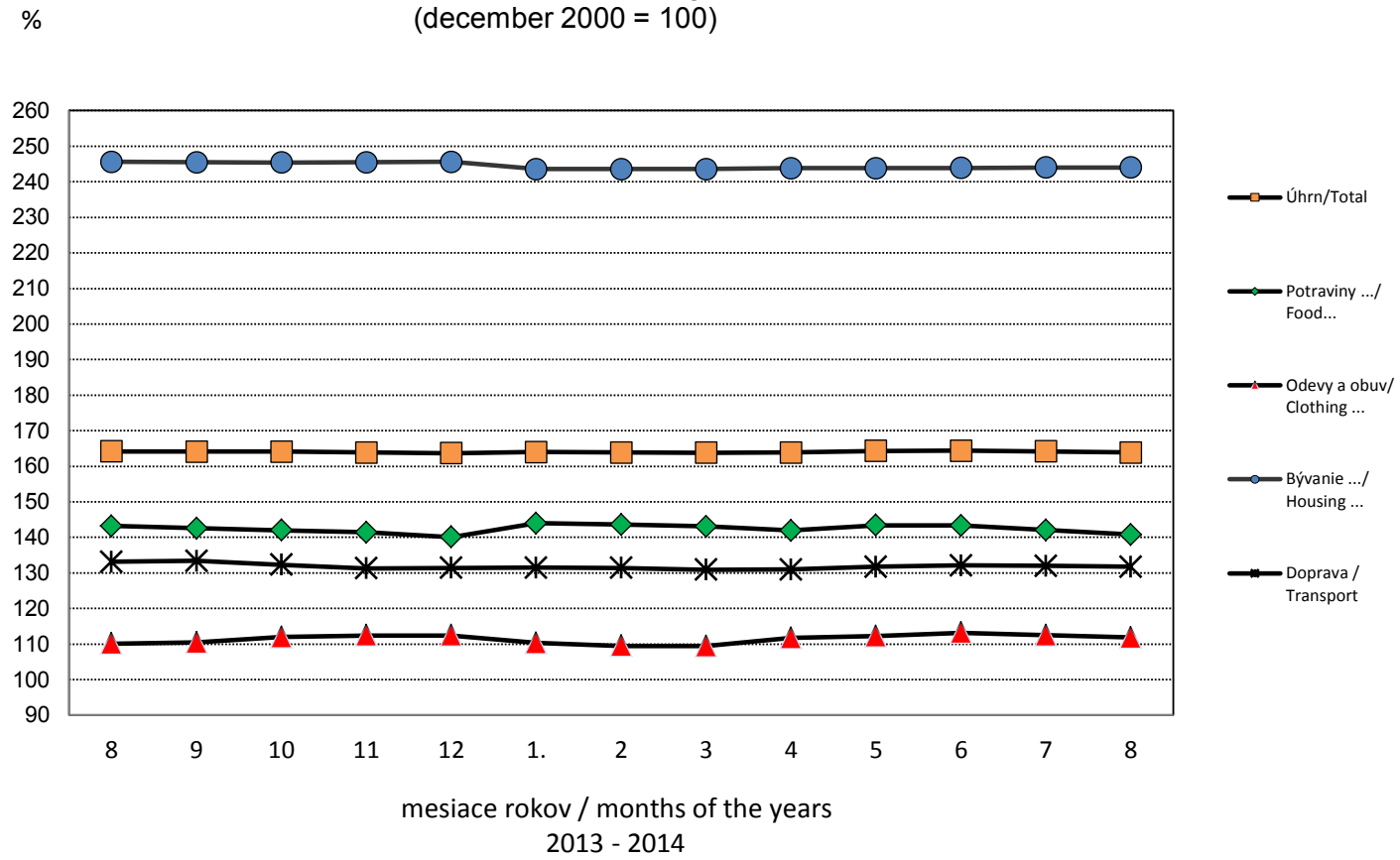
Sezónne očistený index spotrebiteľských cien za skupinu potraviny
Seasonally adjusted consumer price index for food-stuffs

| Ukazovateľ / Indicator | | Rok / Year | December 2000=100 | | | | | | | | | | | | 1) |
|---|--|------------|-------------------|-------|-------|-------|-------|-------|-------|-------|-------|-------|-------|-------|-------|
| | | | Mesiac / Month | | | | | | | | | | | | |
| | | | 1. | 2. | 3. | 4. | 5. | 6. | 7. | 8. | 9. | 10. | 11. | 12. | |
| Index spotrebiteľských cien potravín - domácnosti spolu a jeho očistenie | Pôvodné údaje Original series | 2008 | 126,9 | 127,6 | 128,0 | 129,5 | 130,9 | 131,9 | 130,4 | 129,2 | 128,2 | 128,2 | 127,8 | 127,6 | 128,9 |
| | | 2009 | 128,8 | 128,8 | 127,7 | 126,2 | 126,6 | 125,6 | 123,1 | 121,2 | 120,9 | 120,0 | 120,6 | 120,6 | 124,2 |
| | | 2010 | 123,7 | 124,7 | 125,2 | 126,7 | 126,9 | 126,8 | 127,3 | 126,1 | 126,1 | 125,7 | 127,3 | 128,7 | 126,3 |
| | | 2011 | 132,0 | 133,6 | 134,6 | 135,7 | 137,2 | 136,3 | 134,3 | 133,1 | 132,6 | 132,9 | 133,3 | 133,3 | 134,1 |
| | | 2012 | 135,5 | 136,2 | 138,5 | 138,4 | 139,1 | 140,8 | 139,9 | 139,0 | 139,3 | 140,8 | 140,9 | 141,1 | 139,1 |
| | | 2013 | 144,0 | 144,0 | 143,6 | 144,3 | 145,6 | 147,3 | 146,4 | 144,7 | 144,1 | 143,3 | 142,7 | 141,8 | 144,3 |
| | | 2014 | 145,5 | 145,0 | 144,5 | 143,5 | 144,9 | 144,8 | 143,8 | 142,3 | | | | | 144,3 |
| Development of consumer indices of food - all households and seasonally adjusted series | Sezónne očistené údaje Seasonally adjusted series | 2008 | 126,1 | 126,7 | 127,1 | 128,5 | 129,2 | 130,2 | 130,4 | 130,5 | 129,6 | 130,0 | 129,1 | 128,9 | 128,9 |
| | | 2009 | 128,1 | 127,7 | 126,8 | 125,2 | 124,7 | 123,9 | 123,0 | 122,7 | 122,6 | 121,6 | 122,1 | 122,0 | 124,2 |
| | | 2010 | 122,8 | 123,7 | 124,3 | 125,7 | 125,6 | 124,9 | 126,9 | 127,4 | 127,7 | 127,4 | 128,7 | 130,4 | 126,3 |
| | | 2011 | 131,4 | 132,6 | 133,6 | 134,5 | 135,6 | 134,3 | 134,0 | 134,2 | 134,4 | 134,6 | 135,1 | 135,0 | 134,1 |
| | | 2012 | 134,6 | 135,4 | 137,5 | 137,3 | 137,5 | 138,7 | 139,6 | 140,2 | 141,2 | 142,6 | 142,9 | 142,9 | 139,2 |
| | | 2013 | 143,1 | 143,1 | 142,8 | 143,2 | 144,0 | 145,1 | 145,7 | 145,9 | 145,8 | 144,9 | 144,3 | 143,9 | 144,3 |
| | | 2014 | 144,4 | 144,1 | 143,8 | 142,4 | 143,4 | 142,9 | 143,3 | 143,2 | | | | | 143,4 |

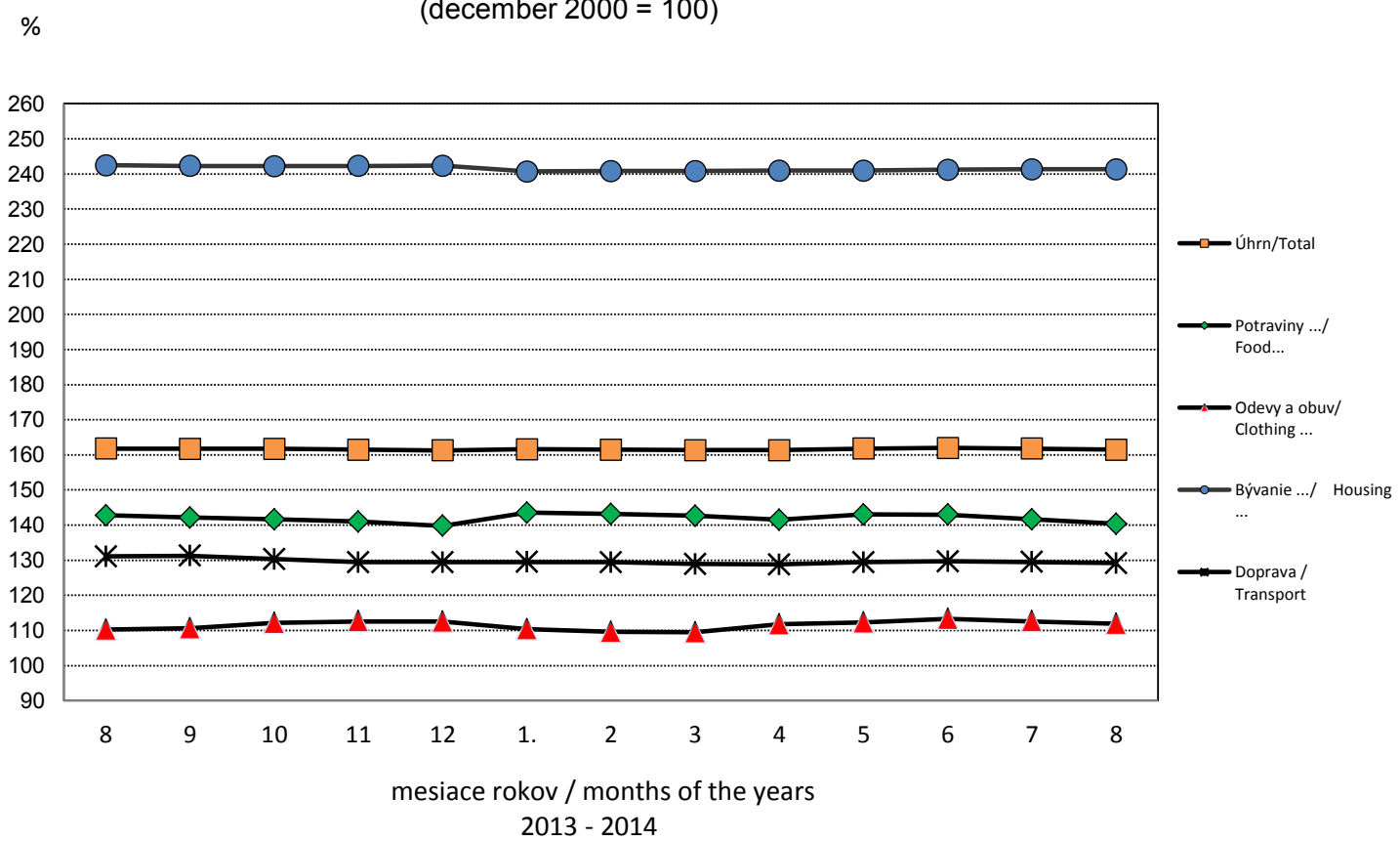
1) Priemer od začiatku roka / Average since the beginning of year



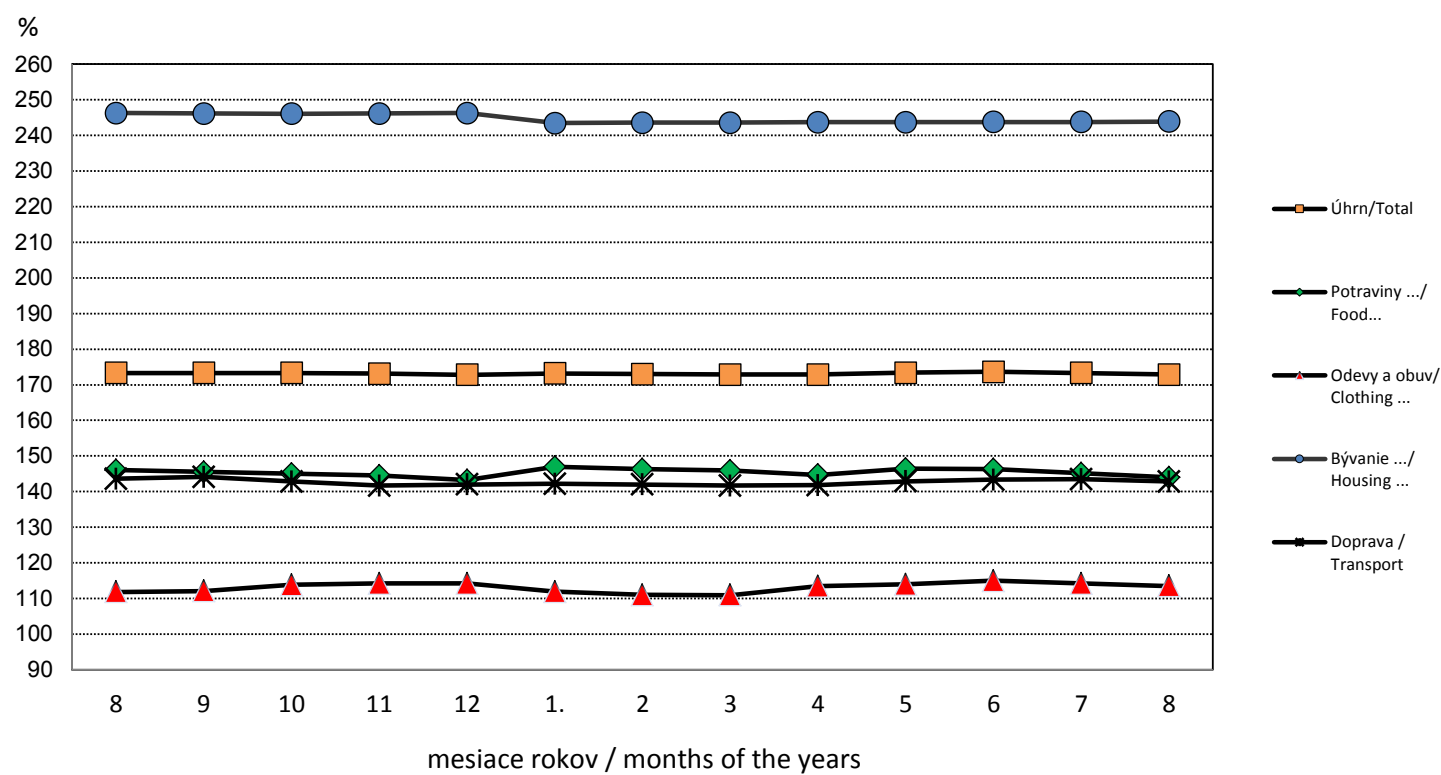
Vývoj indexov spotrebiteľských cien (životných nákladov) - domácnosti spolu /
Development of consumer price (cost of living) indices - all households
(december 2000 = 100)



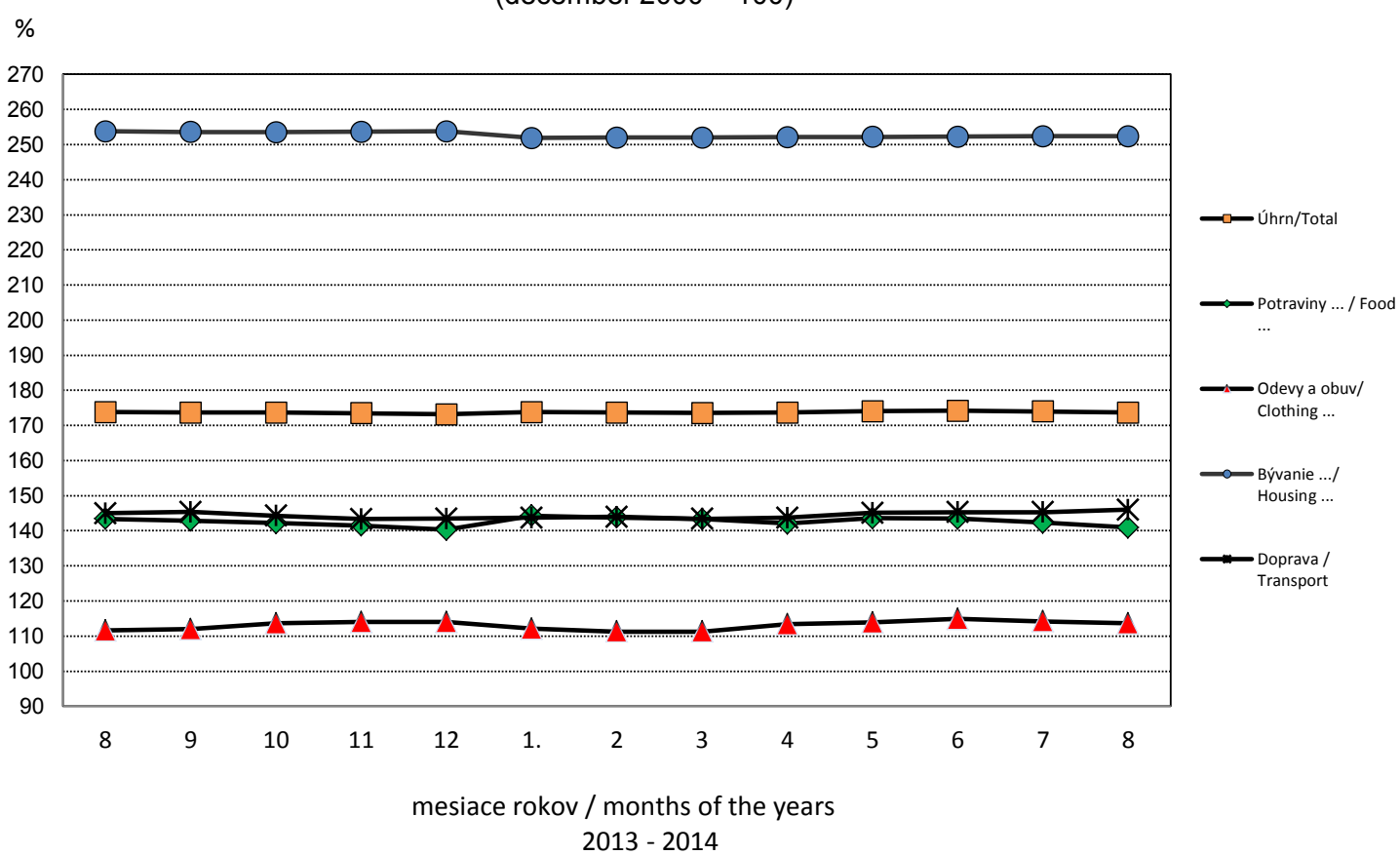
Vývoj indexov spotrebiteľských cien (životných nákladov) - zamestnanci /
Development of consumer price (cost of living) indices - Employees
(december 2000 = 100)



Vývoj indexov spotrebiteľských cien (životných nákladov) - nízko príjm. domácnosti /
 Development of consumer price (cost of living) indices - households with low money incomes
 (december 2000 = 100)



Vývoj indexov spotrebiteľských cien (životných nákladov) - dôchodcovia /
 Development of consumer price (cost of living) indices - Pensioners
 (december 2000 = 100)



METODICKÉ VYSVETLIVKY

Od januára 2014, po revízii indexov spotrebiteľských cien, sa vývoj indexov spotrebiteľských cien sleduje na univerzálnom spotrebnom koši, založenom na súbore 709 reprezentantov – vybraných druhov tovarov a služieb platených obyvateľstvom. Revidovaný spotrebný kôš bol prerokovaný a schválený zástupcami štatistických orgánov, ministerstiev, odborových orgánov a ďalších.

Index spotrebiteľských cien tovarov a služieb (životných nákladov) pre všetky domácnosti charakterizuje cenový vývoj v celospoločenskom priemere. Indexy spotrebiteľských cien (životných nákladov) sa vypočítavajú aj pre vybrané typy sociálnych skupín domácností – zamestnancov, dôchodcov a za skupinu nízkopříjmových domácností.

Výber reprezentantov v indexoch spotrebiteľských cien (životných nákladoch) pre všetky domácnosti, ako aj pre jednotlivé sociálne skupiny domácností je rovnaký, odlišujú sa iba ich váhy.

Počnúc januárom 2005 sme prešli na výpočet indexu spotrebiteľských cien k základnému obdobiu (december 2000) reťazením cez december predchádzajúceho roku. Aby bolo zabezpečené, že váhy za základné agregáty odrážajú súčasnú výdavkovú vzorku a spotrebiteľské správanie, sú váhy každoročne revidované. Dôležitou črtou reťazového indexu je, že táto každoročná aktualizácia váh umožňuje a uľahčuje zavedenie nových položiek a podindexov a odstránenie zastaralých.

Pre zabezpečenie prepojenia starých a nových časových radov, je pri počítaní reťazového indexu potrebné prekryvacie obdobie (k), v ktorom má byť index počítaný, použijúc starú a novú sadu váh. Týmto prekryvacím obdobím môže byť mesiac alebo rok. ŠÚSR pri reťazení stanovil december predchádzajúceho roka ako prekryvacie obdobie, t.j. v roku 2014 je týmto obdobím december 2013. December 2013 je posledným obdobím, za ktoré sa počíta index na predchádzajúcom spotrebnom koši a systéme váh a zároveň je referenčným (základným) obdobím pre ceny nového spotrebného koša a nový systém váh. December predchádzajúceho roka tvorí teda prepojenie (prekryvacie obdobie) medzi predchádzajúcim a novým indexom a tieto vytvárajú reťazový index.

Reťazový index môže mať dve, alebo viac prepojení. Medzi každým prepájacím obdobím index môže byť počítaný ako index s fixnými váhami.

Nevýhodou metódy reťazenia je neaditivita, t.j., keď nový časový rad je prepojený na starý, indexy vyššej úrovne po prepojení nemôžu byť získané ako vážený aritmetický priemer jednotlivých indexov, použijúc nové váhy.

Výber reprezentantov

Za cenové reprezentanty boli vybrané výrobky a služby, ktoré sa významne podieľajú na výdavkoch obyvateľstva a svojím rozsahom reprezentujú celú sféru spotreby.

Členenie indexov sa uskutočnilo v súlade s metodikou Eurostatu tak, že sa univerzálny spotrebný kôš člení na 12 odborov podľa klasifikácie COICOP (Klasifikácia individuálnej spotreby podľa účelu). Počet cenových reprezentantov v univerzálnom spotrebnom koši indexov spotrebiteľských cien je od januára 2014 nasledovný:

| Odbor COICOP | NÁZOV ODBORU COICOP | Stála váha v promile | Počet reprezentantov |
|-----------------|--|-------------------------|-------------------------|
| | Úhrnný index spotrebiteľských cien | 1000,000 | 709 |
| | v tom: | | |
| 01 | Potraviny a nealkoholické nápoje | 175,228 | 142 |
| 02 | Alkoholické nápoje a tabak | 46,969 | 11 |
| 03 | Odevy a obuv | 45,841 | 87 |
| 04 | Bývanie, voda, elektrina, plyn a iné palivá | 286,435 | 43 |
| 05 | Nábytok, bytové zariadenie a bežná údržba domu | 63,417 | 86 |
| 06 | Zdravie | 35,901 | 32 |
| 07 | Doprava | 83,898 | 74 |
| 08 | Pošta a telekomunikácie | 35,810 | 27 |
| 09 | Rekreácia a kultúra | 82,980 | 85 |
| 10 | Vzdelávanie | 18,697 | 7 |
| 11 | Hotely, kaviarne a reštaurácie | 56,279 | 44 |
| 12 | Rozličné tovary a služby | 68,545 | 71 |

Metóda zisťovania spotrebiteľských cien

Spotrebiteľské ceny jednotlivých reprezentantov sa zisťujú na celom území SR vo vybranej sieti predajní a prevádzok služieb, kde obyvatelia obvykle nakupujú. Ceny sú zisťované počas prvých 20 dní sledovaného mesiaca.

Váhový systém

Váhy jednotlivých reprezentantov boli vypočítané z údajov zistených štatistikou rodinných účtov za rok 2012, z podkladov štatistiky národných účtov a z údajov získaných z rôznych administratívnych zdrojov. Tieto boli použité na spresnenie štruktúry spotreby obyvateľstva.

Spôsob výpočtu indexov

Index spotrebiteľských cien je indexom Laspeyresovho typu:

$$I = \frac{\sum \frac{p_1}{p_0} p_0 q_0}{\sum p_0 q_0} 100$$

p_1 - cena tovaru (služby) v sledovanom (bežnom) období,

p_0 - cena tovaru (služby) v základnom období,

q_0 - predané (realizované) množstvo tovaru (služby) v základnom období,

$\frac{p_1}{p_0}$ = individuálny index ceny určitého tovaru alebo služby

Výpočet reťazového indexu

Predpokladajme, že časové rady indexov s fixnými váhami boli vypočítané s obdobím 0 ako referenčným obdobím pre index a ceny a že v období k (prekrývacom období) bola zavedená nová sada váh a aktualizovaný spotrebný kôš do indexu. Reťazový index je potom počítaný ako:

$$I = I^{0:k} \sum w_i^k I_i^{k:t} = I^{0:k} I^{k:t}$$

0 – referenčné obdobie pre index

k – prekrývacie obdobie

t – bežné obdobie

Členenie a časový základ indexov

Indexy sú publikované podľa 12 odborov a 44 skupín klasifikácie COICOP, v rámci ktorej jednotlivé odbory obsahujú:

01 Potraviny a nealkoholické nápoje

- zahŕňa všetky druhy potravinárskych výrobkov a nealkoholických nápojov

02 Alkoholické nápoje a tabak

- zahŕňa alkoholické nápoje a tabakové výrobky

03 Odevy a obuv

- zahŕňa odevné materiály, všetky druhy sortimentu pánskeho, dámskeho a detského textilného tovaru, odevov, obuvi, vrátane opráv, zákazkovej výroby a čistenia týchto odevných súčastí

04 Bývanie, voda, elektrina, plyn a iné palivá

- zahŕňa nájomné, úhrady za používanie družstevných bytov, tovary a služby pre pravidelnú údržbu a opravy bytov, vodné a stočné, všetky druhy energií (elektrina, plyn, teplo, pevné palivá)

05 Nábytok, bytové zariadenie a bežná údržba domu

- zahŕňa nábytok a bytové zariadenie, koberce a iné podlahové krytiny, bytový textil, domáce spotrebiče, stolné náčinie, sklo, domáce náradie, opravy domácich spotrebičov a tovary a služby pre bežnú údržbu domácností

06 Zdravie

- zahŕňa zdravotnícke a farmaceutické výrobky, terapeutické prístroje a zariadenia, lekárske služby, zubné lekárstvo, nemocničné služby a ostatné zdravotnícke služby iné ako nemocničné

07 Doprava

- zahŕňa osobné dopravné prostriedky vrátane opráv a náhradných dielov, pohonné hmoty, mazivá a verejnú dopravu (železničná, cestná, letecká)

08 Pošta a telekomunikácie

- zahŕňa poštové služby, telefónne a faxové prístroje, telefónne a faxové služby

09 Rekreácia a kultúra

- zahŕňa zariadenia na príjem, nahrávanie a reprodukciu zvuku a obrazu, fotografické a kinematografické prístroje, zariadenia na spracovanie údajov, opravy zariadení a príslušenstva pre rekreáciu a kultúru, hračky, vybavenie pre šport, záhradkárské potreby, rekreačné a kultúrne služby, dovolenky s programom, knihy, učebnice, noviny a periodiká, kancelárske a kresliace potreby

10 Vzdelávanie

- zahŕňa vzdelávanie vrátane poplatkov v umeleckých školách, jazykových školách a kurzoch

11 Hotely, kaviarne a reštaurácie

- zahŕňa jedlá a nápoje v reštauráciách, stravovacie služby v závodnom, školskom a predškolskom stravovaní, ubytovacie služby v hoteloch, penziónoch a internátoch

12 Rozličné tovary a služby

- zahŕňa výrobky, prístroje a služby pre osobnú starostlivosť, osobné predmety, šperky, hodiny, hodinky, sociálnu starostlivosť, poistenie, rôzne finančné služby a iné služby inde neklasifikované (poplatky za právne služby, pohrebné služby, inzeráty a iné)

Základným obdobím indexov je december 2000 = 100.

Pre potreby používateľov sú v publikácii uvedené indexy k základu:

- december 2000 = 100
- december 2012 = 100
- december 2013 = 100
- predchádzajúce obdobie = 100
- rovnaké obdobie minulého roka = 100

V publikácii „Indexy spotrebiteľských cien v SR“ - v tabuľke „Priemerné spotrebiteľské ceny vybraných tovarov a služieb“ sú uvedené priemerné ceny za výber zo 709 reprezentantov spotrebného koša.

Počnúc mesiacom február 1999 sekcia národných účtov a cien ŠÚ SR publikuje sezónne očistený index spotrebiteľských cien za potraviny.

Od januára 2000 je publikácia „Indexy spotrebiteľských cien v SR“ rozšírená o vývoj jadrovej a čistej inflácie.

CHARAKTERISTIKA JADROVEJ A ČISTEJ INFLÁCIE

Jadrová inflácia kvantifikuje mieru rastu cenovej hladiny na neúplnom spotrebnom koši. Zo spotrebného koša sú vylúčené položky s regulovanými cenami a položky s cenami ovplyvňovanými inými administratívnymi opatreniami. Položky, u ktorých dôjde k cenovým zmenám z dôvodu daňových úprav (napr. zmien DPH, spotrebných daní, dotácií), zostávajú súčasťou spotrebného koša, ale vplyv daňových úprav sa eliminuje. Jadrová inflácia bude kvantifikovaná dvoma spôsobmi:

- ako príspevok upraveného koša (v percentuálnych bodoch) k celkovej miere inflácie, očistený od zmien daňového zaťaženia príslušných položiek spotrebného koša
- ako prírastok cien upraveného spotrebného koša (v percentách), očistený od zmien daňového zaťaženia príslušných položiek spotrebného koša.

Celkovú infláciu teda rozkladáme na jadrovú infláciu (vplyv položiek s trhovými cenami), vplyv položiek s regulovanými cenami a vplyv nepriamych daní (eliminácia daňových úprav).

Príspevok jadrovej inflácie vyjadruje, o koľko percent by sa v príslušnom období zmenila cenová hladina, keby nedošlo k zmene cien vplyvom administratívnych zásahov. To znamená, že pokiaľ nedochádza k žiadnym zmenám administratívnych cien, je príspevok jadrovej inflácie zhodný s celkovou infláciou.

Príspevok jadrovej inflácie (v percentuálnych bodoch) k celkovej inflácii ďalej rozkladáme na príspevok čistej inflácie a príspevok cien potravín. Dôvodom na oddelenie podielu potravín z čistej inflácie bol fakt, že ceny potravín v minulosti podliehali značnej sezónnosti ako aj netrhovým opatreniam vlády (napr. zmeny garantovaných cien pre prvovýrobcov, dotácií, dovozných ciel, kvót).

ZOZNAM POLOŽIEK, O KTORÉ SA UPRAVUJE SPOTREBNÝ KÔŠ PRE VÝPOČET JADROVEJ A ČISTEJ INFLÁCIE:

A. Položky vylúčené z výpočtu čistej a jadrovej inflácie

1. Položky s maximálnymi cenami

- stanovené Úradom pre reguláciu železničnej dopravy SR
 - osobná železničná doprava
- stanovené ÚRSO (Úrad pre reguláciu sieťových odvetví)
 - vodné a stočné
 - elektrina pre domácnosti
 - zemný plyn pre domácnosti
 - tepelná energia pre domácnosti
- stanovené Poštovým úradom SR
 - poštové služby
- stanovené Telekomunikačným úradom SR
 - telefónne a telegrafické služby
- stanovené regionálnou samosprávou (VÚC) a miestnou samosprávou (obce)
 - osobná autobusová doprava
 - mestská hromadná doprava
 - služby spojené s bývaním (čistenie a kontrola komína, odvoz komunálneho odpadu atď.)
 - služby sociálnej starostlivosti
- stanovené Ministerstvom výstavby a regionálneho rozvoja SR
 - čisté nájomné v nájomných bytoch
- stanovené Ministerstvom zdravotníctva SR
 - vybrané položky liekov a výkonov v zdravotníctve
- stanovené Ministerstvom školstva SR
 - školské a predškolské stravovanie

2. Poplatky

- koncesionárske poplatky za rozhlas a televíziu
- poplatky za predškolské a školské vzdelanie
- poplatky za overenie podpisu v listinách, vydanie pasu, výpis z registra trestov a iné
- poplatky za právne úkony
- poplatok za psa

B. Položky, u ktorých sú eliminované cenové dopady vyplývajúce z titulu úprav, ktoré však nie sú vylúčené zo spotrebného koša

- DPH
- spotrebné dane

ZÁSADY VÝPOČTU JADROVEJ A ČISTEJ INFLÁCIE

1. Zo spotrebného koša sú vylúčené položky s regulovanými cenami, uvedené v bode A. Zoznam týchto položiek bude aktualizovaný ročne, vždy v januári príslušného roka podľa Cenových vestníkov regulačných úradov SR a vyhlásení v Z.z. SR. Zoznam vylúčených položiek bude platný počas celého roka bez ohľadu na prípadné cenové liberalizácie, ktoré by nastali v priebehu roka.
2. Položky, u ktorých dôjde k cenovým zmenám z dôvodu daňových úprav, t.j. položky uvedené v bode B, zostávajú súčasťou spotrebného koša, ale vplyv daňových úprav sa eliminuje. Eliminácia cenových zmien sa uskutoční v príslušnom časovom období, kedy daňové úpravy vstúpia do platnosti. Zoznam položiek, u ktorých sa bude cenová zmena eliminovať, bude aktualizovaný priebežne podľa zákonov NR SR vyhlásených v Z.z. SR.
3. Položky, ktoré zostávajú v spotrebnom koši pre výpočet jadrovej a čistej inflácie, majú priradené rovnaké váhy ako v úplnom spotrebnom koši.

VZOREC VÝPOČTU JADROVEJ INFLÁCIE

$$I_{x_{a_i}} = I_x \frac{\Delta a_i}{\Delta x}$$

$I_{x_{a_i}}$ = vplyv položiek s trhovými (neregulovanými) cenami na celkovú infláciu v percentuálnych bodoch

I_x = celkový indexu spotrebiteľských cien v %

Δa_i = absolútny rozdiel prepočítaných váh položiek s trhovými cenami k sledovanému obdobiu

Δx = absolútny rozdiel prepočítaných váh za celý spotrebný kôš k sledovanému obdobiu

METHODOLOGICAL NOTES

Since January 2014, after comprehensive revision of consumer price indices, the development of consumer price indices has been surveying on an universal consumer basket established on the set of 709 representatives - selected goods and services paid by the population. A new, revised consumer basket was discussed and consented by the representatives of the statistical bodies, ministries, trade unions and others.

Consumer price index of goods and services for all households characterises price development on a generally averaged level. Consumer price indices are also calculated for selected types of social groups of households - employees, pensioners and for households with low money incomes.

The coverage of representatives in the consumer price indices for all households as well as for individual social groups of households is the same, the only difference is in their weights.

Starting with January 2005 we introduced the compilation of consumer price indices (based on December 2000) by chaining using December of a previous year as a linking period. Weights for the elementary aggregates have to be annually revised to ensure that they reflect current expenditure patterns and consumer behaviour. The important feature of a chain index formula is that it allows weights to be annually updated and facilitates the introduction of new items and sub-indices and the removal of obsolete ones.

In order to be able to link the old and the new series, an overlapping (link) period k is needed in which the index has to be calculated using both the old and the new set of weights. The link period may be a month or a year. SO SR stated as a link period December of a previous year, i.e. December 2013 is a link period for the compilation of indices in the year 2014. December 2013 is a last period, for which the index is calculated using the previous consumer basket and system of weights and at the same time is the price reference period for an updated consumer basket. Thus December of a previous year is a link period between the new and the old index and these indices create (compile) a chain index.

A chain index may have two or more links. Between each link period, the index may be calculated as a fixed weight index.

The disadvantage of a chain index is that chaining leads to non-additivity. When the new series is chained onto the old, the higher-level indices after the link cannot be obtained as weighted arithmetic averages of individual indices using the new weights.

Selection of representatives

Goods and services with the important share in expenditures of the population, representing the whole sphere of consumption, were selected as price representatives.

Breakdowns of indices were designed in harmony with methodology of Eurostat; universal consumer basket is divided into 12 divisions of COICOP classification (Classification of Individual Consumption by Purpose). Number of price representatives in the universal consumer basket of consumer price indices since January 2014 is as follows:

| COICOP division | Title of COICOP division | Constant weight in per mille | Number of representative items |
|-----------------|---|------------------------------|--------------------------------|
| | Consumer price index - total | 1000,000 | 709 |
| | of which: | | |
| 01 | Food and non-alcoholic beverages | 175,228 | 142 |
| 02 | Alcoholic beverages and tobacco | 46,969 | 11 |
| 03 | Clothing and footwear | 45,841 | 87 |
| 04 | Housing, water, electricity, gas and other fuels | 286,435 | 43 |
| 05 | Furnishings, household equipment and routine maintenance of the house | 63,417 | 86 |
| 06 | Health | 35,901 | 32 |
| 07 | Transport | 83,898 | 74 |
| 08 | Communications | 35,810 | 27 |
| 09 | Recreation and culture | 82,980 | 85 |
| 10 | Education | 18,697 | 7 |
| 11 | Hotels, cafés and restaurants | 56,279 | 44 |
| 12 | Miscellaneous goods and services | 68,545 | 71 |

Method of collecting data on consumer prices

Consumer prices of individual representatives are collected at the whole territory of Slovak republic in selected network of shops and service businesses where inhabitants usually do their shopping. Prices are collected during initial 20 days of a reference month.

Weighting system

Weights of individual representatives were computed on the basis of data from statistics on family budget in 2012, of other data from basic statistics and data obtained from various administrative sources. These data were used for determination of accurate consumption structure of inhabitants.

Method of calculating indices

Consumer price indices are Laspeyres type indices:

$$I = \frac{\sum \frac{p_1}{p_0} p_0 q_0}{\sum p_0 q_0} 100$$

p_1 - price of goods (service) in current period

p_0 - price of goods (service) in base period

q_0 - sold (realised) quantity of goods (service) in base period

$\frac{p_1}{p_0}$ = individual price index of certain goods (service)

The calculation of a chain index

Assume that a series of fixed-weight indices have been calculated with period 0 as the price reference period and that in a subsequent period k , a new set of weights has to be introduced in the index. The new set of weights may, or may not, have been price- updated from the new weight reference period-to-period k . A chain index is then calculated as:

$$I = I^{0:k} \sum w_i^k I_i^{k:t} = I^{0:k} I^{k:t}$$

0 – index reference period
 k – overlapping (link) period
 t – current period

Structure and base period of indices

Indices are published by 12 divisions and 44 groups of COICOP classification, within the framework of which individual divisions contain:

01 Food and non-alcoholic beverages

- includes all sorts of food products and non-alcoholic beverages

02 Alcoholic beverages and tobacco

- includes alcoholic beverages and tobacco products

03 Clothing and footwear

- includes clothing materials, all sorts of textile goods, garments and footwear for men, women and children, including repairs, custom-made production and cleaning of these articles

04 Housing, water, electricity, gas and other fuels

- includes rents, payments for using co-operative flats, goods and services for regular maintenance and repair of dwellings, water supply and salvage, all kinds of energy (electricity, gas, heating, solid fuels)

05 Furnishings, household equipment and routine maintenance of the house

- includes furniture and furnishings, carpets, floor coverings, household textiles, household appliances, tableware, glassware, household utensils, repairs of household appliances and goods and services for routine household maintenance

06 Health

- includes medical and pharmaceutical products, therapeutic appliances and equipment, services of physicians, dentistry, hospital services and other non-hospital services

07 Transport

- includes personal transport equipment including repairs and spare parts, fuels, lubricants and public transport (by railway, road, air)

08 Communications

- includes postal services, telephone and telefax equipment, telephone and telefax services

09 Recreation and culture

- includes equipment for the reception, recording and reproduction of sound and pictures, photographic and cinematography equipment, data processing equipment, repair of equipment and accessories for recreation and culture, toys, equipment for sport, gardening, recreational and cultural services, package holidays, books, text-books, newspapers and periodicals, stationery and drawing materials

10 Education

- includes education including charges in school of arts, language schools and courses

11 Hotels, cafés and restaurants

- includes meals and drinks in restaurants, catering services of work canteens, office canteens and canteens in schools, universities and other educational establishments, accommodation services in hotels, boarding houses and hostels

12 Miscellaneous goods and services

- includes products, appliances and services of personal care, personal effects, jewellery, clocks, watches, social welfare, insurance, various financial services and other services n.e.c. (fees for legal services, funeral services, advertisements and others)

Base period of indices is December 2000 = 100.

For users the publication contains indices with the following base periods:

- December 2000 = 100
- December 2012 = 100
- December 2013 = 100
- previous period = 100
- the same period of previous year = 100

In publication „Consumer price indices in the Slovak Republic“ - in the table „Average consumer prices of the selected goods and services“ the average prices are given for the selection from 709 representative items of consumer basket.

Starting with February 1999 National Accounts and Prices Section of SO SR has published seasonally adjusted consumer price index for food-stuffs.

Since January 2000 the publication „Consumer Price Indices in the Slovak Republic“ is enlarged by „Development of core and net inflation“.

CHARACTERISTICS OF CORE AND NET INFLATION

Core inflation quantifies growth rate of price level on incomplete consumer basket. From the consumer basket there are excluded those items with regulated prices and items with prices influenced by other administrative measurements. The items which will be changed due to tax amendments (e.g. change of VAT, precise taxes, subsidies) stay a part of consumer basket, but influence of tax amendments is eliminated. Core inflation is quantified in two ways:

- as contribution of amended basket (in percentual points) to total inflation rate, amended changes of tax burdening of individual items of consumer basket.
- as growth of amended consumer basket prices (in percentage), amended changes of tax burdening of individual items of consumer basket.

Though, total inflation is divided into core inflation (influence of items with market prices), influence of items with regulated prices and influence of indirect taxes (elimination of tax amendments).

Contribution of core inflation represents the information by how much percentage should the price level be changed, if there is no price change due to administrative interference. It means that if there are no changes of administrative prices, contribution of core inflation is equal with total inflation.

Contribution of core inflation (in percentual points) to total inflation is further divided into contribution of net inflation and contribution of foodstuff prices. Reason for putting aside share of foodstuffs from net inflation was the fact that foodstuff prices in the past were determined by considerable seasonality as well as non-market measurements (e.g. changes of guaranteed prices for the first producers, subsidies, import taxes, quotas).

LIST OF ITEMS WITH WHICH THERE IS ADJUSTED CONSUMER BASKET FOR CALCULATION OF CORE AND NET INFLATION:

A. ITEMS EXCLUDED FROM CALCULATION OF CORE AND NET INFLATION

1. Items with maximal prices

- a) approved by Regulatory Office for railway transport of the SR
 - passenger railway transport
- b) approved by Regulatory Office for network industries of the SR
 - water and waste water treatment
 - electricity
 - natural gas for households
 - heat energy for households
- c) approved by Postal Office of the SR
 - post office services
- d) approved by Telecommunications Office of the SR
 - telephone and telegraph services
- e) approved by regional self-government and municipal self-government
 - passenger bus transport
 - city mass transport
 - services connected with housing (cleaning and controlling chimney, sanitary services, etc.)
 - social care services
- f) approved by Ministry of Construction and Regional Development of the SR
 - net rent in rented dwellings

- g) approved by Ministry of Health of the SR
 - selected items of medicines and services in health care
- h) approved by Ministry of Education of the SR
 - school and kindergarten boarding

2. Fees

- fees for radio and television
- fees for kindergarten and school education
- fees for verification of signature in certificates, passport issuing, extracts from criminal
- record and other fees for legal acts
- fee for dog

B. Items in which there are eliminated price impacts resulting from tax amendments, but which are not excluded from consumer basket

- VAT
- excise taxes

PRINCIPLES OF CALCULATION OF CORE AND NET INFLATION

1. From the consumer basket there are excluded those items with regulated prices stated under the point A. List of these items will be up-dated annually, always in January of given year according to the Price Bulletins of the Regulatory Offices SR and declarations in Digest of Laws. The list of excluded items will be valid throughout the whole year regardless possible price liberalisation, which might happen during the year.
2. The items which price will be changed due to tax amendments, these are the items stated under the point B, remain a part of consumer basket, but influence of tax amendments is eliminated. Elimination of price changes will take place in that time period, when tax amendments will become valid. The list of items, whose price change will be eliminated, will be updated continuously according to Laws of the NR SR declaration in Digest of Laws.
3. The items which stay in the consumer basket for calculation of core and net inflation are assigned the same weights as in total consumer basket.

FORMULA FOR CALCULATION OF CORE INFLATION

$$I_{x_{a_i}} = I_x \frac{\Delta a_i}{\Delta x}$$

$I_{x_{a_i}}$ = influence of items with market (non-regulated) prices on total inflation in percentual points

I_x = total consumer price index in %

Δa_i = absolute difference of recalculated weights of items with market prices as of the surveyed period

Δx = absolute difference of recalculated weights for the whole consumer basket as of the surveyed period