

**EKONOMICKÁ UNIVERZITA V BRATISLAVE**  
**NÁRODOHOSPODÁRSKA FAKULTA**

Evidenčné číslo: 101003/B/2021/36109009326129924

**PARADOXNÉ SITUÁCIE VO VÝVOJI INDIKÁTOROV**  
**SLOVENSKEJ EKONOMIKY A ICH VYSVETLENIE**

Bakalárska práca

**EKONOMICKÁ UNIVERZITA V BRATISLAVE**  
**NÁRODOHOSPODÁRSKA FAKULTA**

**PARADOXNÉ SITUÁCIE VO VÝVOJI INDIKÁTOROV**  
**SLOVENSKEJ EKONOMIKY A ICH VYSVETLENIE**

Bakalárska práca

**Študijný program:** Národné hospodárstvo

**Študijný odbor:** Ekonómia a manažment

**Školiace pracovisko:** Katedra hospodárskej politiky

**Vedúci záverečnej práce:** Ing. Karol Morvay, PhD.

**Bratislava 2021**

**Adam Krchňavý**

## **Pod'akovanie**

Týmto by som sa chcel pod'akovať vedúcemu mojej záverečnej práce Ing. Karolovi Morvayovi, PhD, za ochotu, venovaný čas a odborné rady, ktoré mi venoval pri písaní tejto záverečnej práce. Taktiež by som sa chcel pod'akovať Ing. Elene Fifekovej, PhD a Ing. Daniele Pobudovej, PhD za prípravu na seminároch k bakalárskej práci.

## **Abstrakt**

KRCHŇAVÝ, ADAM: Paradoxné situácie vo vývoji indikátorov slovenskej ekonomiky a ich vysvetlenie. - Ekonomická univerzita v Bratislave. Národohospodárska fakulta, Katedra hospodárskej politiky- Vedúci záverečnej práce: Ing. Karol Morvay, PhD. – Bratislava: NHF EU, 2021, 44 s

Cieľom záverečnej práce je preukázanie paradoxných situácií a ich následné vysvetlenie. Obsah práce je zameraný na správanie sa makroekonomických veličín vo vývoji ekonomického prostredia na Slovensku.

Bakalárska práca sa delí na päť kapitol a obsahuje osem grafov. V prvej kapitole sú stručne charakterizované makroekonomické veličiny, ktoré budeme v práci bližšie skúmať. V tejto kapitole sú uvádzané teoretické poznatky od domácich a zahraničných autorov, pomocou ktorých sme zadefinovali situácie, ktoré sa javia ako paradoxné. Druhá kapitola je zameraná na priblíženie hlavného cieľa a parciálnych cieľov. Tretia kapitola obsahuje opis použitej metodiky na zber údajov a interpretáciu výsledkov. Predmetom záverečnej časti bakalárskej práce, je aplikácia teoretických poznatkov v praktickej časti. Preukázanie paradoxných situácií a ich vysvetlenie pomocou grafov a tabuliek.

## **Kľúčové slová**

hrubý domáci produkt, nezamestnanosť, pridaná hodnota, zahraničná bilancia, reálna mzda, paradoxná situácia

## **Abstract**

KRCHŇAVÝ, Adam: Paradoxical situations in the development of indicators of the slovak economy and their explanation.- The University of Economics in Bratislava. The Faculty of National Economy: The Department of Economic Policy. -Thesis supervisor: Ing. Karol Morvay, PhD. – Bratislava: NHF EU, 2021, 44 p

The aim of the final work is demonstration of paradoxical situations and their subsequent explanation. The content of the work is focused on the behaviour of macroeconomic variables in the development of the economic background in Slovakia.

The thesis is divided into five chapters and contains eight graphs. The first chapter characterizes briefly macroeconomic variables, which we will examine in more detail in this work. This chapter presents theoretical knowledge from domestic and foreign authors, with the help of which we have defined situations that appear to be paradoxical. The second chapter focuses on the approximation of the main goal and partial goals. The third contains a description of the methodology used for data collection and interpretation of results. The subject of the final part of bachelor thesis is the application of theoretical knowledge in the practical part. Demonstration of paradoxical situations and their explanation using graphs and tables.

### **Keywords:**

gross domestic product, unemployment, value added, foreign balance, real wage, paradoxical situation

# OBSAH

<b>Úvod</b> .....	<b>9</b>
<b>1. Stav riešenej problematiky</b> .....	<b>11</b>
1.1. Vnímanie paradoxnej situácie.....	11
1.2. Definície makroekonomických veličín.....	11
1.2.1. Nezamestnanosť .....	11
1.2.2. Miera nezamestnanosti .....	12
1.2.3. Čistý export.....	13
1.2.4. Obchodná bilancia .....	13
1.2.5. Nominálna mesačná mzda .....	13
1.2.6. Reálna mzda .....	14
1.2.7. Pridaná hodnota .....	14
1.2.8. Ekonomický rast.....	14
1.3. Výber javov, ktoré vnímame ako paradoxy makroekonomického vývoja .....	15
1.3.1. Rekordná výška miery nezamestnanosti pri oživení ekonomiky medzi rokmi 2000 a 2002 .....	16
1.3.2. Priaznivý vývoj reálnej mzdy v čase nepriaznivého vývoja na trhu práce. .....	17
1.3.3. Zlepšenie zahraničnoobchodnej bilancie pri masívnom poklese exportu. .....	17
1.3.4. Nárast miery pridanej hodnoty v čase ekonomickej recesie.....	18
1.4. Charakteristika makroekonomického vývoja vo vybraných obdobiach výskytu paradoxných situácií.....	18
1.4.1. a) V období po roku 2000 pri kulminácii miery nezamestnanosti .....	18
1.4.2. b) V období krízy a recesie 2009-2010 .....	20
1.5. Faktory stojace v pozadí vývoja sledovaných makroekonomických veličín vo vybraných prípadoch.....	22
1.5.1. faktory prepadu trhu práce medzi rokmi 2000-2002.....	22
1.5.2. faktory vedúce k rastúcemu trendu miezd v kritickom období .....	23
1.5.3. faktory vedúce k zlepšeniu zahraničnej bilancie aj napriek stagnácii exportu .....	23
1.5.4. faktory nárastu pridanej hodnoty v čase recesie.....	24

<b>2. Cieľ práce .....</b>	<b>25</b>
<b>3. Metodika a metódy skúmania .....</b>	<b>26</b>
<b>4. Výsledky práce.....</b>	<b>28</b>
4.1. Preukázanie paradoxných situácií.....	28
4.1.1. Rekordná výška miery nezamestnanosti pri oživení ekonomiky medzi ..28 rokmi 2000 a 2002.....	28
4.1.2. Priaznivý vývoj reálnej mzdy v čase nepriaznivého vývoja na trhu práce	29
4.1.3. Zlepšenie zahraničnoobchodnej bilancie pri masívnom poklese exportu	30
4.1.4. Nárast miery pridanej hodnoty v čase ekonomickej recesie. ....	31
4.2. Vysvetlenie paradoxných situácií .....	32
4.2.1. Vysvetlenie rekordnej výšky nezamestnanosti.....	32
4.2.2. Vysvetlenie priaznivého vývoju mzdy .....	34
4.2.3. Vysvetlenie zlepšenia zahraničnoobchodnej bilancie .....	36
4.2.4. Vysvetlenie nárastu miery pridanej hodnoty .....	37
.....	37
.....	37
<b>Záver .....</b>	<b>39</b>
<b>Zoznam použitej literatúry .....</b>	<b>42</b>

## **Zoznam grafov a tabuliek**

<b>Graf 1: Nárast miery nezamestnanosti.....</b>	<b>28</b>
<b>Graf 2: Nárast reálnej mzdy.....</b>	<b>29</b>
<b>Graf 3: Zlepšenie zahraničnoobchodnej bilancie .....</b>	<b>30</b>
<b>Graf 4: Nárast miery pridanej hodnoty .....</b>	<b>31</b>
<b>Graf 5: Zmeny počtu pracujúceho obyvateľ'stva .....</b>	<b>32</b>
<b>Graf 6: Vývoj inflácie a miezd.....</b>	<b>34</b>
<b>Graf 7: Vývoj exportu a importu .....</b>	<b>36</b>
<b>Graf 8: Zmeny medzispotreby a produkcie.....</b>	<b>37</b>

# Úvod

Po analyzovaní ekonomického vývoja Slovenskej republiky, sme narazili na niekoľko situácií, kedy sa niektoré makroekonomické veličiny správali inak, ako by sa prvotne predpokladalo, respektíve vykazovali priaznivý vývoj napriek ekonomickej depresii. V tejto záverečnej bakalárskej práci sa budeme zaoberať preukázaním situácií, ktoré sa javia ako paradoxné a ich následným vysvetlením.

Prvá kapitola našej práce bude zameraná na zhromaždenie teoretických poznatkov od domácich a zahraničných autorov. V prvej podkapitole budeme charakterizovať makroekonomické veličiny, pomocou ktorých budeme neskôr demonštrovať paradoxné situácie. V druhej podkapitole vymedzíme štyri hlavné paradoxné situácie, ktoré budeme v práci rozoberať a skúmať príčiny ich vzniku. V tretej podkapitole sa pokúsime o charakteristiku dvoch hlavných období výskytu paradoxných situácií a to sú: obdobie po roku 2000 pri kulminácii miery nezamestnanosti, v období krízy a recesie medzi rokmi 2009 a 2010. V poslednej podkapitole budeme na základe relevantných dát definovať faktory stojace za vznikom paradoxných situácií.

V druhej kapitole sa budeme venovať formulácii hlavného cieľa našej práce, ktorým je vysvetlenie a objasnenie paradoxných situácií, ktoré sa vyskytli počas vývoja ekonomiky Slovenskej republiky. Upriamime pozornosť aj na čiastkové ciele tejto práce. Súčasťou tejto kapitoly budú aj nami vytvorené hypotézy.

Tretia kapitola bude venovaná opísaniu metodiky a metód skúmania, ktoré budú využité na zber relevantných dát a dosiahnutie stanoveného hlavného cieľa a parciálnych cieľov bakalárskej práce.

V záverečnej praktickej časti sa budeme venovať dokazovaniu a objasneniu paradoxných situácií. V tejto kapitole budeme využívať nadobudnuté poznatky z teoretickej časti našej práce a aplikovať ich na konkrétne prípady. V prvej podkapitole preukážeme paradoxné situácie, ktoré budeme demonštrovať pomocou grafov. Najdôležitejšou výzvou bude práve druhá podkapitola, pretože v nej sa budeme zaoberať vysvetľovaním a objasňovaním paradoxných situácií. Na základe dôkladnej analýzy makroekonomických ukazovateľov, budeme vysvetľovať vznik každej

paradoxnej situácie. Pomocou vlastných výpočtov a grafov sa zameriame na príčiny vzniku jednotlivých prípadov.

V závere zhrnieme nadobudnuté poznatky a potvrdíme alebo vyvrátíme hypotézy, ktoré sme si stanovili.

# 1. Stav riešenej problematiky

## 1.1. Vnímanie paradoxnej situácie

Ponímanie paradoxnej situácie z nášho pohľadu. Pri hodnotení vývoja ekonomiky, narážame na situácie, nevyvíjajúce sa tak ako by sme predpokladali. Niektoré makroekonomické ukazovatele zaznamenávajú v čase ekonomickej recesie pozitívny rast. Tieto paradoxné situácie sú poväčšine iba zdanlivé a jedná sa o podielové klamy.

## 1.2. Definície makroekonomických veličín

### 1.2.1. Nezamestnanosť

Väčšinou sa pod týmto pojmom rozumie nedobrovoľné a dlhotrvajúce prerušenie práce. Nezamestnanosť je jedným z najdôležitejších problémov súčasnej trhovej ekonomiky. Vytváranie nových pracovných miest a taktiež snaha o zmenšenie nezamestnanosti je závažným ekonomickým ale aj sociálnym a politickým problémom. Pri vyspelých ekonomikách sa počíta s určitou mierou nezamestnanosti, ktorá je jedným zo sprievodných javov. Takáto nezamestnanosť sa nazýva prirodzená miera nezamestnanosti.<sup>1</sup>

Práceschopné obyvateľstvo, ktoré zahŕňa mužov a ženy od 15 do 62 rokov sa člení na 3 základné skupiny :

---

<sup>1</sup> Štatistický Úrad Slovenskej republiky. *Vybrané ukazovatele-metodické vysvetlivky*. [elektronický zdroj]

- Zamestnaní- sú definovaní ako ľudia, ktorí vykonávajú akúkoľvek platenú prácu, ale aj tí, ktorí nepracujú však pre chorobu, štrajk alebo dovolenku.
- Nezamestnaní- sú to ľudia, ktorí nie sú zamestnaní, ale aktívne hľadajú prácu, alebo sa chcú vrátiť do práce. Každý, kto je považovaný za nezamestnaného musí byť zaregistrovaný na úrade práce.
- Mimopracovná sila- túto skupinu tvoria všetci ostatní, ktorí nie sú súčasťou pracovnej sily. Jedná sa o časť obyvateľstva, ktorá navštevuje školu, vedie domácnosť, nepracuje v dôsledku choroby- invalidní dôchodcovia , alebo tá časť populácie, ktorá si vôbec nehľadá prácu. <sup>2</sup>

### 1.2.2. Miera nezamestnanosti

Na výpočet nezamestnaného obyvateľstva nám slúži ukazovateľ nazývaný miera nezamestnanosti.

$$u(\%) = \frac{U}{L} * 100$$

u- miera nezamestnanosti

U-počet nezamestnaných

L-počet pracovných síl

Pracovná sila (L) je definovaná ako súčet zamestnaných(E) a všetkých nezamestnaných (U).

$$L = E + U$$

---

<sup>2</sup> LISÝ, Ján a kol. *Ekonomía*. 1. vyd. Praha : Wolters Kluwer, 2011. 479s. ISBN 978-80-8078-406-5

### 1.2.3. Čistý export

Predstavuje rozdiel medzi exportom a importom, to znamená vývoz mínus dovoz .

$$NX = Ex - Ix$$

Ak v danom roku je vyšší dovoz tovarov ako vývoz , čistý export je záporný. A ak je hodnota vývozu vyššia ako hodnota dovozu, tak čistý export je kladná veličina.

### 1.2.4. Obchodná bilancia

Vyjadruje nám vzťah medzi hodnotou dovezeného tovaru a služieb za dané obdobie. Väčšinou toto obdobie predstavuje jeden rok. Saldo obchodnej bilancie je vyjadrené ako rozdiel medzi hodnotou dovozu a vývozu. Bežný účet je v prebytku, ak vývoz je vyšší ako dovoz, plus čisté transfery smerujúce k cudzincom, tzn. ak príjmy z obchodu s tovarom a službami a transfery prevyšujú platby z tohto účtu.<sup>3</sup>

### 1.2.5. Nominálna mesačná mzda

Predstavuje rozdiel hrubej mzdy a úhrad zdravotného, nemocenského a dôchodkového poistenia, príspevkov do Fondu zamestnanosti a preddavkov na daň z príjmov zamestnancov.<sup>4</sup>

---

<sup>3</sup> LISÝ, Ján a kol. *Ekonomía*. 1. vyd. Praha : Wolters Kluwer, 2011. 479s. ISBN 978-80-8078-406-5

<sup>4</sup> Štatistický Úrad Slovenskej republiky. Vybrané ukazovatele-metodické vysvetlivky. [elektronický zdroj]

### *1.2.6. Reálna mzda*

Tento termín nám vypovedá o skutočnej hodnote mzdy. Zatiaľ čo nominálna mzda nám vyjadruje peňažnú odmenu, reálna mzda vyjadruje, čo je možné si kúpiť za takúto odmenu. Vyjadruje kúpnu silu miezd.

### *1.2.7. Pridaná hodnota*

Tento ukazovateľ je charakterizovaný ako rozdiel medzi hodnotou produkcie a medzispotrebou. Medzispotrebu tvoria tovary a služby, ktoré sú použité pri tvorbe produkcie. Pridaná hodnota je teda tá časť produkcie, ktorú pridal podnik počas svojej činnosti. Pridanú hodnotu v základných cenách tvorí spotreba fixného kapitálu, odmeny zamestnancov, čistý prevádzkový prebytok a zmiešaný dôchodok a zahŕňa ostatné dane mínus dotácie na výrobu.<sup>5</sup>

### *1.2.8. Ekonomický rast*

Tento ukazovateľ predstavuje také zmeny v hospodárstve, ktoré vedú k zvýšeniu základných makroekonomických ukazovateľov v časovom rade. V krátkom období ide o prírastok reálneho HDP, v dlhom období ide o rast potenciálneho produktu. Ekonomický rast je proces, ktorý zvyšuje schopnosť ekonomiky vyrábať tovary a služby, preto sa vyjadruje pomocou reálnych ekonomických veličín. Ekonomický rast predstavuje zvyšovanie produkčnej kapacity danej ekonomiky v čase.

Ekonomický rast môžeme vyjadriť troma spôsobmi:

---

<sup>5</sup> PREŤO, A. Pridaná hodnota kde si? [elektronický zdroj]. Ministerstvo hospodárstva Slovenskej republiky, 2019. Dostupné na: <https://www.economy.gov.sk/uploads/files/6bv03TEM.pdf>

- A. V absolútnej hodnote ako prírastok reálneho produktu medzi dvoma obdobiami

$$\Delta Y = Y_t - Y_{t-1}$$

Ak  $Y_t - Y_{t-1} > 0$ , tak to indikuje že výkonnosť ekonomiky sa zvýšila

- B. Ako koeficient rastu ( $r$ ), ktorý vieme dostať ako podiel hodnoty reálneho HDP v čase  $t$  a hodnoty reálneho HDP v čase  $t-1$

$$r = \frac{Y_t}{Y_{t-1}} * 100$$

- C. Ako tempo ekonomického rastu ( $G$ ), ktoré sa vyjadruje ako podiel absolútneho prírastku reálneho HDP v danom období a dosiahnutej úrovne reálneho HDP v predchádzajúcom období. <sup>6</sup>

$$G = \frac{Y_t - Y_{t-1}}{Y_{t-1}} * 100$$

### **1.3. Výber javov, ktoré vnímame ako paradoxy makroekonomického vývoja**

Počas vývoja ekonomiky Slovenskej republiky sa vyskytlo niekoľko paradoxných situácií. My sme si zadefinovali štyri situácie, ktoré sa javia ako paradoxné, respektíve mali tendenciu sa vyvíjať, inak ako by sa bežne predpokladalo. Sú to tieto: Rekordná výška miery nezamestnanosti pri oživení ekonomiky medzi rokmi 2000 a 2002, priaznivý vývoj reálnej mzdy v čase nepriaznivého vývoja na trhu

---

<sup>6</sup> LISÝ, Ján a kol. *Ekonomía*. 1. vyd. Praha : Wolters Kluwer, 2011. 403 s. ISBN 978-80-8078-406-5

práce, zlepšenie zahraničnoobchodnej bilancie pri masívnom poklese exportu, nárast miery pridanej hodnoty v čase ekonomickej recesie.

### *1.3.1. Rekordná výška miery nezamestnanosti pri oživení ekonomiky medzi rokmi 2000 a 2002*

Jedným z najznámejších vyjadrení vzájomného vzťahu medzi ekonomickým rastom a nezamestnanosťou je tzv. Okunov zákon. Podľa Okuna by miera nezamestnanosti klesla o 0,3 percentuálneho bodu, ak by reálna produkcia vzrástla o 1 percentuálny bod nad potenciálnu produkciu. Arthur Okun sa dopracoval k tomuto vzťahu pomocou kvartálnych údajov za ekonomiku USA v 60. rokoch. Na základe tohto vzťahu sa vieme dopracovať k zisteniu, že na produkciu väčšieho množstva tovarov a služieb sa vyžaduje väčšie množstvo pracovných síl. Respektíve s rastom HDP, rastie aj zamestnanosť, zároveň klesá nezamestnanosť. Vzťah medzi produkciou a nezamestnanosťou sa dá odhadnúť niekoľkými spôsobmi. Prvým spôsobom je vyjadriť zmenu miery nezamestnanosti ako funkciu zmeny skutočného HNP. Druhou verziou je uviesť, že miera nezamestnanosti je funkciou medzery v HNP. Táto alternatíva odvodzuje vzťah medzi produkciou a nezamestnanosťou bez spoliehania sa na odhady trendov.<sup>7</sup>

Ak teda vychádzame z Okunovho zákona, môžeme povedať, že pri raste HDP by mala nezamestnanosť klesať a taktiež pri poklese HDP by mala nezamestnanosť rásť. My sme si ale všimli, že medzi rokmi 2000 až 2002 bola zaznamenaná jedna z najvyšších nezamestnaností v Slovenskej republike. Za normálnych okolností, by sa predpokladalo, že táto vysoká nezamestnanosť bude indikovať HDP, ktoré bude mať klesajúci trend. V tejto situácii toto tak nebolo a percentuálna ročná zmena HDP mala rastúci trend aj napriek vysokej nezamestnanosti. Z tohto dôvodu sme identifikovali túto situáciu ako paradoxnú.

---

<sup>7</sup> HSING Yu. *Unemployment and the GNP Gap: Okun's Law Revisited. Eastern Economic Journal*, roč. 17, č. 4, Oct. - Dec., 1991, 412.

### *1.3.2. Priaznivý vývoj reálnej mzdy v čase nepriaznivého vývoja na trhu práce.*

Vzťah medzi mierou zmeny nezamestnanosti a miezd charakterizuje Phillipsova krivka. Túto závislosť skúmal A.W. Phillips, novozélandský ekonóm. Závislosť medzi nezamestnanosťou a mierou zmien nominálnych miezd je nepriameho charakteru. Na základe teoretických hypotéz, za predpokladu ceteris paribus platí čím nižšia je miera nezamestnanosti, tým vyššia je miera rastu miezd.

Ak vychádzame teda z Phillipsovej krivky, v kritickom období medzi rokmi 2001 a 2002, kedy bola miera nezamestnanosti na najvyšších úrovniach, by mali byť mzdy klesať. Napriek predpokladom, bol zaznamenaný výrazný nárast reálnej mzdy. V roku 2002, reálna mzda dosiahla najvyšší nárast za posledné 4 roky. Reálna mzda vzrástla o 5,8 % pri zrýchlení medziročného tempa rastu o 5 percentuálnych bodov.

### *1.3.3. Zlepšenie zahraničnoobchodnej bilancie pri masívnom poklese exportu.*

V roku 2008, vývoj vzťahov slovenskej ekonomiky so zahraničím, bol poznačený svetovou finančnou krízou. Najviac sa ale dôsledky krízy prejavili až v roku 2009, kedy bol ekonomický vývoj poznamenaný v plnej miere. V uplynulých rokoch, významným ukazovateľom kladného vývoja bol zahraničný dopyt, počas krízy došlo k úpadku medziročného objemu exportu a importu. Na základe poklesu exportu sa predpokladalo, že saldo platobnej bilancie sa prepadne a bude vykazovať deficit. Aj napriek predpokladom, saldo obchodnej bilancie vykázalo prebytok a tým sa stáva táto situácia paradoxnou.<sup>8</sup>

---

<sup>8</sup> MORVAY, Karol a kol. *Hospodársky vývoj Slovenska v roku 2009*. [elektronický zdroj]. Bratislava, 2010. 46s. ISBN 978-80-7144-177-9

### *1.3.4. Nárast miery pridanej hodnoty v čase ekonomickej recesie.*

V roku 2009 bol vývoj pridanej hodnoty v rozličných odvetviach ovplyvnený v značnej miere nielen diferencovaným vývojom objemu produkcie, ale aj diferencovaným vývojom výrobných cien. Z toho dôvodu sa nominálny a reálny vývoj pridanej hodnoty vyvíjal rozdielne vo viacerých odvetviach.

Krízové obdobie malo vplyv na jednotlivé odvetvia a viedlo to k dvom zmenám oproti predchádzajúcemu obdobiu. Tieto zmeny by sme pri bežnom priebehu mohli považovať za smerovanie k efektívnejšej a výkonnejšej ekonomike. Tu sa stáva situácia paradoxnou, pretože za zhoršených ekonomických podmienok vznikajú javy, ktoré sa javia ako priaznivé.

Prvá zmena, ktorá nastala je zvýšenie miery pridanej hodnoty v hospodárstve, ktorá v roku 2009 vzrástla oproti predošlému roku o 2,7 percentných bodov, resp. na 41,5 %.

Druhým javom z tohto obdobia, bola zmena štruktúry pridanej hodnoty, najmä v prospech služieb a v neprospech priemyslu. Podiel pridanej hodnoty v priemysle na celkovej pridanej hodnote sa v roku 2009, sa oproti roku 2007 znížil o 5,4 percentného bodu na 25,5 %. V službách sa podiel zvýšil o 5,3 percentného bodu, naopak v spracovateľskom priemysle sa znížil podiel o 5 percentných bodov na 19 %.<sup>9</sup>

## **1.4. Charakteristika makroekonomického vývoja vo vybraných obdobiach výskytu paradoxných situácií**

### *1.4.1. a) V období po roku 2000 pri kulminácii miery nezamestnanosti*

Hospodársky vývoj Slovenskej republiky sa od roku 2000, vyznačoval najmä snahou vlády a centrálnej banky o obnovenie dynamiky ekonomického rastu

---

<sup>9</sup> MORVAY, Karol a kol. *Hospodársky vývoj Slovenska v roku 2009*. [elektronický zdroj]. Bratislava, 2010. 39s. ISBN 978-80-7144-177-9

a stabilizáciu makroekonomického prostredia. Pozitívnu zmenou a dopracovaním sa k pokroku v hospodárskej oblasti bolo prijatie Slovenska za 30. člena do Organizácie pre hospodársku spoluprácu a rozvoj (OECD). Aj napriek pozitívnym ratingovým výhl'adom na základe priaznivého hospodárskeho vývoja, od agentúry Moody 's Investor Service a Standard&Poor's, bol hospodársky vývoj Slovenska ovplyvnený štrukturálnymi zmenami v oblasti zahraničného obchodu, verejných financií a trhu práce.<sup>10</sup>

Situácia na trhu práce v roku 2001 bola charakteristická najmä vysokým počtom nezamestnaných osôb. Išlo o jednu zo situácií s historicky najvyšším počtom nezamestnaných osôb v Slovenskej republike. Oproti roku 2000 kedy bolo na trhu práce nezamestnaných 482 tisíc osôb, sa tento počet v roku 2001 zvýšil na 504 tisíc, čo značí medziročný nárast 22tisíc nezamestnaných osôb. Pre rok 2001 bol príznačný priamoúmerný rast zamestnanosti aj nezamestnanosti.<sup>11</sup>

Podmienky v roku 2002 boli už rozdielne. Typický znak pre tento rok bol zvrät vo vývine demografických faktorov. Napriek tomu, že zamestnanosť vzrástla o 0,2%, zásluhou zmeny počtu pracovných síl, miera nezamestnanosti poklesla. Medziročný prírastok zamestnaných osôb medzi rokmi 2001 a 2002 bol 22 tisíc. Spolu s nárastom nezamestnaných za toto obdobie, išlo o celkový rast pracovnej sily o 44 tisíc osôb. Rozdielnosť vývoja nezamestnanosti bolo vidno aj v jednotlivých odvetviach. Odvetvie peňažníctva a poisťovníctva zaznamenalo najvyšší medziročný rast o 1,8%, nasledovalo stavebníctvo o 1,6 % a odvetvie veľkoobchodu a maloobchodu a opravárenských činností o 1.2%. Odvetvie ktoré vzhľadom na svoju váhu prispelo najviac k rastu zamestnanosti, bolo odvetvie veľkoobchodu a maloobchodu a opravárenských činností. Pokles zamestnanosti zaznamenali hlavne odvetvia vo verejných, sociálnych a osobných službách o 3,6 %, hotely a reštaurácie o 2,1 % a odvetvia dopravy, skladovania, pôšt a telekomunikácii o 1,2 %.<sup>12</sup>

Aj napriek tomu, že miera nezamestnanosti klesla z 19,2 % v roku 2001 na 18,5 % v roku 2002, počet dlhodobo nezamestnaných stále rástol. Počet nezamestnaných dlhšie ako dva roky sa medziročne zvýšil o 13,3 % za prvé tri štvrt'roky. Začiatok roka

---

<sup>10</sup> BEBLAVÁ, E. a kol. Národná správa o ľudskom rozvoji - Slovenská republika 2001-2002. *Hospodársky vývoj a trh práce*. [elektronický zdroj]. Bratislava 2003, online, 1s

<sup>11</sup> OKÁLI, Ivan a kol. *Hospodársky vývoj Slovenska v roku 2001*. [elektronický zdroj]. Bratislava, 2002.20s . ISBN 80-7144-120-1.

<sup>12</sup> OKÁLI, Ivan a kol. *Hospodársky vývoj Slovenska v roku 2002*. [elektronický zdroj]. Bratislava, 2003.17s. ISBN 80-7144-128-7.

2002 bol charakterizovaný rastom počtu nezamestnaných. V jarných mesiacoch bol zaznamenaný pokles, ktorý bol zapríčinený vplyvom sezónnych faktorov. Počas letných mesiacov sa v dôsledku prílevu absolventov mierne pribrzdila miera nezamestnanosti. Nezamestnanosť dosiahla v októbri najnižšiu úroveň z celého roka.

V období roku 2002 môžeme sledovať aj citel'ný nárast reálnej mzdy, keďže za obdobie od 1998 až 2002 dovŕšila najvyšší medziročný nárast. Nárast nominálnych miezd sa taktiež zrýchлил aj napriek tomu, že rast cenovej hladiny spomaľoval. Reálne mzdy rástli v tomto období rýchlejšie ako rast produktivity práce.

V období 1999-2001 to bolo naopak, rast produktivity presahoval rast reálnych miezd.

#### *1.4.2. b) V období krízy a recesie 2009-2010*

Vývoj makroekonomických ukazovateľov bol v roku 2009 do značnej miery ovplyvnený dvoma výraznými faktormi. Prvým faktorom bolo, že od 1. januára sa Slovensko stalo súčasťou eurozóny a prijalo novú menu euro. Prechod do eurozóny znamenal aj to, že sa Národná banka Slovenska stala súčasťou Eurosystemu, ktorý združuje centrálné banky krajín eurozóny a Európsku centrálnu banku. Druhým faktorom, ktorý poznačil ekonomiku bola pretrvávajúca finančná kríza, ktorá po veľkej hospodárskej kríze spôsobila najväčší prepád. Dopad finančnej krízy a nepriaznivých podmienok vo svete, sa na ekonomike Slovenska začal prejavovať už v poslednom štvrtroku 2008. Pokles ekonomiky na Slovensku v roku 2009 bol o 4,7 %, v porovnaní s rastom o 6,4 % v roku 2008, to bol značný prepád. Globálna finančná kríza sa odzrkadlila v ekonomike Slovenska najmä výrazným poklesom zahraničného obchodu. Jedným z významných faktorov rastu ekonomiky predchádzajúcich rokov bol zahraničný dopyt, ktorý mal pri kríze opačný efekt. Nastal pokles vývozu aj dovozu, ktorý bol spojený s obmedzeniami produkcie a rastom ekonomiky. Zníženie objemu vývozu tovarov a služieb bolo spôsobené nízkym zahraničným dopytom. Export v stálych cenách zaznamenal prepád o 16,5 % a import o 17,6 %, čo spôsobilo kladný príspevok čistého exportu o 0,5 percentuálneho bodu. Medziročný pokles zaznamenala exportná výkonnosť o 12,9 percentuálneho bodu, kde podiel vývozov výrobkov

a služieb na HDP v bežných cenách dosiahol 70,1%. Dovozová náročnosť sa prepadla medziročne z 85,3 % na 70,4 %.<sup>13</sup>

So spomalením zahraničného dopytu prišlo aj k zníženiu domáceho dopytu. Pokles ziskovosti firiem bol z časti ovplyvnený aj nižším zahraničným dopytom, najviac sa to prejavilo u nefinančných korporácií, ktorých investičné aktivity sa následne viditeľne utlmili.

Deficit bežného účtu poklesol na 3 % HDP a to bolo spôsobené najmä vplyvom vývoja obchodnej bilancie, ktorá výnimočne vykazovala prebytok, ako aj bilancia výnosov a v menšej miere i bilancia bežných transferov. Výraznému poklesu deficitu bežného účtu zabránil vývoj bilancie služieb, ktorý oproti predchádzajúcim rokom skončil s vysokým deficitom v dôsledku nízkych príjmov z troch hlavných podskupín, ktoré sú: doprava, cestovný ruch, iné služby spolu.

Prebytok bol zaznamenaný na strane kapitálového a finančného účtu platobnej bilancie, avšak tento prebytok bol nižší v porovnaní s rokom 2008. Dôvodom prebytku je skutočnosť, že medziročne vyšší prílev ostatných investícií nedokázal pokryť medziročnú zmenu prílevu priamych a portfóliových investícií na odlev.

Vývoj pasív a aktív spôsobil to, že saldo priamych zahraničných investícií bolo záporné. Na strane pasív nastalo zvýšenie majetkovej účasti zahraničných investorov na Slovensku, ale vývoj ostatného kapitálu pôsobil opačným smerom. Zo strany aktív bol zaznamenaný vyšší záujem rezidentov o investovanie v zahraničí.<sup>14</sup>

Zavedením eura stratilo Slovensko svoju výhodu priaznivého vplyvu posilňovania kurzu na infláciu, aj napriek tejto skutočnosti dosahovala úroveň inflácie v roku 2009 historicky najnižšie hodnoty. Inflácia, ktorá bola nameraná harmonizovaným indexom spotrebiteľských cien, dosiahla v roku 2009 hodnotu 0,9 %. V porovnaní s predchádzajúcim rokom klesla o 3 percentuálne body. Hlavným faktorom takto nízkej inflácie bola globálna finančná kríza. Doposiaľ iba v roku 2007 bola na Slovensku zaznamenaná nižšia inflácia v porovnaní s priemerom eurozóny.

---

<sup>13</sup> Národná banka Slovenska, *Výročná správa 2009*. [elektronický zdroj]. Bratislava, 2010. 35s. ISBN 978-80-8043-154-9

<sup>14</sup> MORVAY, Karol a kol. *Hospodársky vývoj Slovenska v roku 2009*. [elektronický zdroj]. Bratislava, 2010. 5-14s. ISBN 978-80-7144-177-9

## 1.5. Faktory stojace v pozadí vývoja sledovaných makroekonomických veličín vo vybraných prípadoch

### 1.5.1. faktory prepadu trhu práce medzi rokmi 2000-2002<sup>15</sup>

Hlavnou príčinou tohto paradoxu bol vysoký nárast ponuky pracovnej sily, respektíve prírastok veľkého počtu nových pracovných síl na trhu práce. To spôsobilo, že medziročný miera nezamestnanosti dosiahla hodnotu 19,2 %, stúpila teda o 0,4 percentuálneho bodu oproti roku 2000, kedy bola miera nezamestnanosti 18,8%. Jedným z hlavných problémov tohto obdobia bola neschopnosť tvorby nových pracovných miest, ktoré by dokázali pružne reagovať na prudký nárast objemu novej pracovnej sily. Tento hlavný problém bol spojený s ďalšími, dlhodobými pôsobiacimi problémami pracovného trhu ako napríklad demotivujúce nastavenie sociálnych dávok. Aj na základe týchto problémov bolo fungovanie trhu z veľkej časti ovplyvnené.

Koncom roka 2001 nezamestnanosť opäť narástla a to v dôsledku ukončovania sezónnych prác. Okrem sezónnych faktorov, bol nárast počtu nezamestnaných na trhu práce spôsobený najmä tým, že do verejne prospešných prác bolo v priebehu roka umiestnených menej zamestnaných, ako v predošlých rokoch. To sa odzrkadlilo rastom počtu dlhodobo evidovaných nezamestnaných (47,3 % z celkového počtu evidovaných nezamestnaných). Medzi pozitívne vplyvy na vývoj nezamestnanosti patrili nižšie prírastky ekonomicky aktívneho obyvateľstva, intenzívne použitie nástrojov aktívnej politiky trhu práce. Medzi nástroje aktívnej politiky trhu práce patrí rekvalifikácia, verejne prospešné práce, podpora samo zamestnania. Vďaka týmto opatreniam bolo evidovaných 70tisíc nezamestnaných v priebehu roku 2002. Počas tohto roka odišlo z evidencie 444tisíc osôb, čo predstavovalo druhý najvyšší odliv od roku 1997.<sup>16</sup>

Za rok 2002 pribudol veľký počet voľných pracovných miest evidovaných úradmi. V porovnaní s predchádzajúcim obdobím sa počet voľných pracovných miest

<sup>15</sup> OKÁLI, Ivan a kol. *Hospodársky vývoj Slovenska v roku 2002*. [elektronický zdroj]. Bratislava, 2003.17-20s. ISBN 80-7144-128-7.

<sup>16</sup> Národná Banka Slovenska, *Výročná správa 2001*. [elektronický zdroj]. Bratislava, 2002, 14s

zdvojnásobil. Na základe zvýšenia voľných pracovných miest, poklesol počet evidovaných nezamestnaných, pripadajúcich na pracovné miesto. Z 53 voľných nezamestnaných pripadajúcich na jedno pracovné miesto v decembri 2001, poklesol počet ľudí na 29, pripadajúcich na jedno voľné pracovné miesto, v decembri 2002. Počet všetkých voľných pracovných miest v roku 2002, prvý krát presiahol hranicu 225 tisíc. Jedným z problémov bola vysoká priemerná dĺžka evidencie nezamestnaných osôb, ktorá dosahovala 13,5 mesiaca. V evidencii prevládali hlavne osoby so základným a úplným stredným vzdelaním. Ďalším problémom bola aj vysoká regionálna nerovnosť nezamestnanosti. Medzi okresom s najnižšou a najvyššou mierou nezamestnanosti, bol rozdiel 34,1 percentuálneho bodu. V tomto istom období rok predtým bol rozdiel medzi okresom s najvyššou a najnižšou mierou nezamestnanosti 31,7 percentuálneho bodu. Zlepšenie nastalo pri okresoch s mierou nezamestnanosti vyššou ako 20% , keď ich počet klesol z 38 % v roku 2001 na 31 % v roku 2002.<sup>17</sup>

### *1.5.2. faktory vedúce k rastúcemu trendu miezd v kritickom období*

Rast reálnych miezd bol spôsobený okrem rastu nominálnych miezd aj nízkou priemernou infláciou. Toto zlepšenie ale nie je dôsledok lepšieho fungovania trhu práce. Ide skôr o následok demografických faktorov a zásahu politiky zamestnanosti.

18

### *1.5.3. faktory vedúce k zlepšeniu zahraničnej bilancie aj napriek stagnácii exportu<sup>19</sup>*

Vplyvom hospodárskej krízy Slovensko zaznamenalo pokles zahraničného a domáceho dopytu a medziročný pokles exportu o 19,8% a pokles importu o 23,4%.

---

<sup>17</sup> Národná Banka Slovenska, *Výročná správa 2002*. [elektronický zdroj].Bratislava, 2003,15s

<sup>18</sup> BEBLAVÁ, E. a kol. *Národná správa o ľudskom rozvoji - Slovenská republika 2001-2002. Hospodársky vývoj a trh práce*. [elektronický zdroj].Bratislava 2003, online, 12s.

Exportná aj dovozová náročnosť sa znížila o 10 percentuálnych bodov, to mal za následok výrazný prepád zahraničného obchodu v porovnaní s poklesom HDP. Pôvodné vyhladky vyzerali tak, že zníženie dopytu po výrobkoch zo Slovenska sa odzrkadlí vo zvýšení deficitu zahraničného obchodu. Vzhľadom na to, že import sa prepadol viac ako export, sa po viacerých rokoch záporného salda obchodnej bilancie vykázal prebytok, ktorý bol vo výške 1 187 mil. eur. Zahraničný obchod prispel prebytkom čistého exportu k spomaleniu poklesu ekonomiky.<sup>20</sup>

#### *1.5.4. faktory nárastu pridanej hodnoty v čase recesie.*

Na úpadku produkcie sa podieľalo zníženie medzispotreby štyrmi pätinami a pokles pridanej hodnoty jednou pätinou. Úpadok produkcie spôsobenej poklesom medzispotreby je odzrkadlením vysokej miery závislosti priemyslu Slovenskej republiky, nielen na zahraničnom dopyte ale aj na dovezených vstupov vchádzajúcich do medzispotreby.

Jedným z faktorov miernejšieho poklesu pridanej hodnoty je pomalšie uvoľňovanie pracovníkov v porovnaní s vývinom produkcie, ale aj zmena v zložení produkcie v prospech služieb, v ktorých je miera pridanej hodnoty oveľa väčšia ako v priemysle. Miera pridanej hodnoty v roku 2009 vzrástla o 2,7 percentuálnych bodov oproti roku 2008. Hlavným faktorom stojacim za týmto rastom v čase recesie je, že ťažisko ekonomickej aktivity sa v roku 2009 premiestnilo do sektora služieb, v ktorom je miera pridanej hodnoty dvojnásobne vyššia ako v priemysle. Zároveň klesol podiel priemyslu na hrubej produkcii.<sup>21</sup>

Druhým faktorom je transformácia zloženia pridanej hodnoty, najmä v prospech služieb a v neprospech priemyslu. V službách sa podiel pridanej hodnoty zvýšil o 5,3 percentuálneho bodu.

---

<sup>20</sup> MORVAY, Karol a kol. *Hospodársky vývoj Slovenska v roku 2009*. [elektronický zdroj]. Bratislava, 2010. 46-48s. ISBN 978-80-7144-177-9

<sup>21</sup> MORVAY, Karol a kol. *Hospodársky vývoj Slovenska v roku 2009*. [elektronický zdroj]. Bratislava, 2010. 14s. ISBN 978-80-7144-177-9.

## 2. Cieľ práce

Cieľom tejto práce je vysvetlenie a objasnenie paradoxných situácií, ktoré sa vyskytli počas ekonomického vývoja ekonomiky Slovenskej republiky. Pri dosahovaní cieľa sme sa zamerali na správanie sa makroekonomických ukazovateľov v časovom rade.

Na dosiahnutie hlavného cieľa, je potrebné si stanoviť aj čiastkové ciele, ktoré nám pomôžu k objasneniu paradoxných situácií.

Medzi čiastkové ciele patria:

1.Vysvetlenie základných pojmov a ich demonštrácia pomocou matematických vzorcov.

2.Vymedzenie paradoxných situácií

3.Opis makroekonomického prostredia v období výskytu paradoxných situácií.

4. Analýza faktorov stojacich za vznikom paradoxných situácií.

Popri čiastkových cieľoch spolu s hlavným cieľom sme si stanovili tieto hypotézy:

H1: Demografické faktory môžu spôsobiť, že sa ukazovatele nezamestnanosti môžu vyvíjať nepriaznivo aj v čase, keď sa ekonomický rast oživí a dokonca keď rastie zamestnanosť. (Hypotéza smerovaná ku rekordnej nezamestnanosti)

H2: Rast cenovej hladiny má tendenciu spomaliť pri recesii rýchlejšie ako rast ceny práce. Preto sa pri recesii môže objaviť priaznivý vývoj reálnej mzdy. (Hypotéza k mzdám pri recesii)

H3: Z povahy podielových ukazovateľov vyplýva, že sa niektoré môžu vyvíjať priaznivo (preferovaným smerom) v čase nepriaznivého vývoja ekonomiky. Podobne to platí pre rozdielové ukazovatele (bilancie). (Hypotéza k miere PH a zahraničnému obchodu)

### 3. Metodika a metódy skúmania

Pri písaní bakalárskej práce sme sa sústredili na postupy metódy práce, ktoré zahrňujú obsah práce, usporiadanie kapitol, čerpanie informácií a ich spracovávanie.

V časti o súčasnom stave v našej práci sme sa zameriavali na tuzemské, ale aj zahraničné zdroje, z ktorých sme čerpali informácie o vývoji makroekonomických ukazovateľov na Slovensku v časovom rade. Hlavnými zdrojmi literatúry o ekonomickom vývoji Slovenska boli Výročné správy Národnej Banky Slovenska, Hospodársky vývoj Slovenska a OECD Ekonomický prehľad.

Vo výsledkovej časti sme vychádzali zo získaných poznatkov z predchádzajúcich kapitol, ktoré sme následne aplikovali vo výsledkovej časti za pomoci štatistických údajov. Ako zdroj dát vo výsledkovej časti sme použili internetové zdroje Štatistického úradu Slovenskej republiky, EUROSTATU a Národnej Banky Slovenska. Pomocou dát a vlastných výpočtov sme vypracovali grafy a tabuľky na základe, ktorých sme mohli demonštrovať jednotlivé situácie v ekonomickom vývoji Slovenskej republiky.

Rôzna metodológia bola jedným z problémov, na ktoré sme narazili pri zbere dát zo štatistických inštitúcií. Táto skutočnosť sa prejavovala na rôznosti dát, preto sme sa zamerali na zber vhodných dát používajúcich pri analýzach makroekonomických ukazovateľov.

Pri písaní bakalárskej práce sme použili viacero metód na dosiahnutie vytýčených cieľov. Zo začiatku sme sa zamerali na literárny rešerš a vybratie vhodnej dostupnej literatúry.

Pri vysvetľovaní jednotlivých paradoxných situáciách, sme analyzovali, ako sa správali jednotlivé ukazovatele v časoch rôzneho vývoja makroekonomickej situácie. Na dosiahnutie hlavného cieľa v našej bakalárskej práci sme využívali tieto vedecké metódy: analýza, syntéza, pozorovanie. Spolu s týmito metódami sme využili matematické výpočty.

Analýza- táto metóda zahŕňa zber informácií, triedenie, hodnotenie a následnú interpretáciu. Pomocou tejto metódy sme na základe zozbieraných dát a vlastných výpočtov, vedeli vyhodnotiť a označiť paradoxné situácie. Následne sme v interpretácii zdôvodnili okolnosti stojace za vznikom týchto situácií.

Syntéza pomocou tejto metódy sme mohli doplniť analýzu a spojiť ju do jedného celku. Túto metódu sme použili pri formulácii nášho záveru.

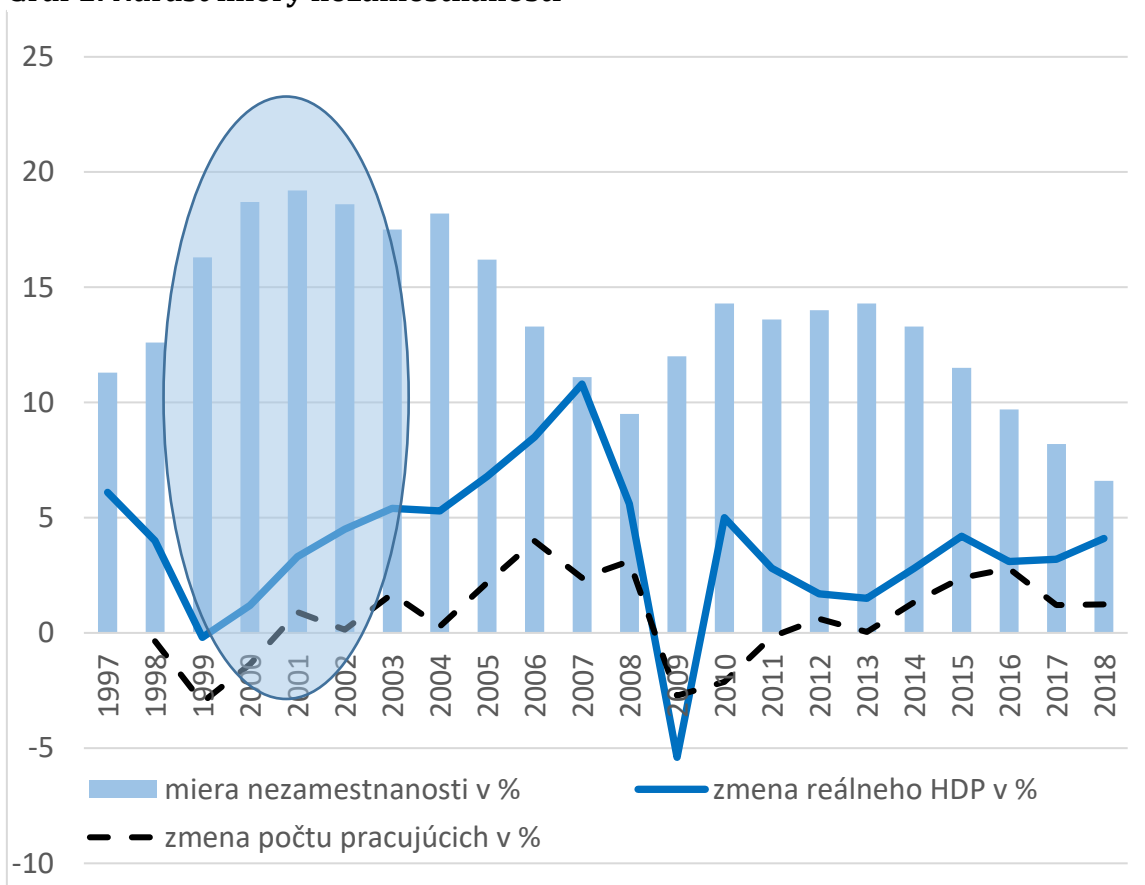
Pozorovanie- je jednou s najuniverzálnejších metód, využívaných pri tvorbe vedeckých prác. My sme túto metódu využili pri sledovaní ekonomického vývoja Slovenskej republiky. Zamerali sme sa na sledovanie jednotlivých období a ich hlavných charakteristík.

## 4. Výsledky práce

### 4.1. Preukázanie paradoxných situácií

#### 4.1.1. Rekordná výška miery nezamestnanosti pri oživení ekonomiky medzi rokmi 2000 a 2002

Graf 1: Nárast miery nezamestnanosti

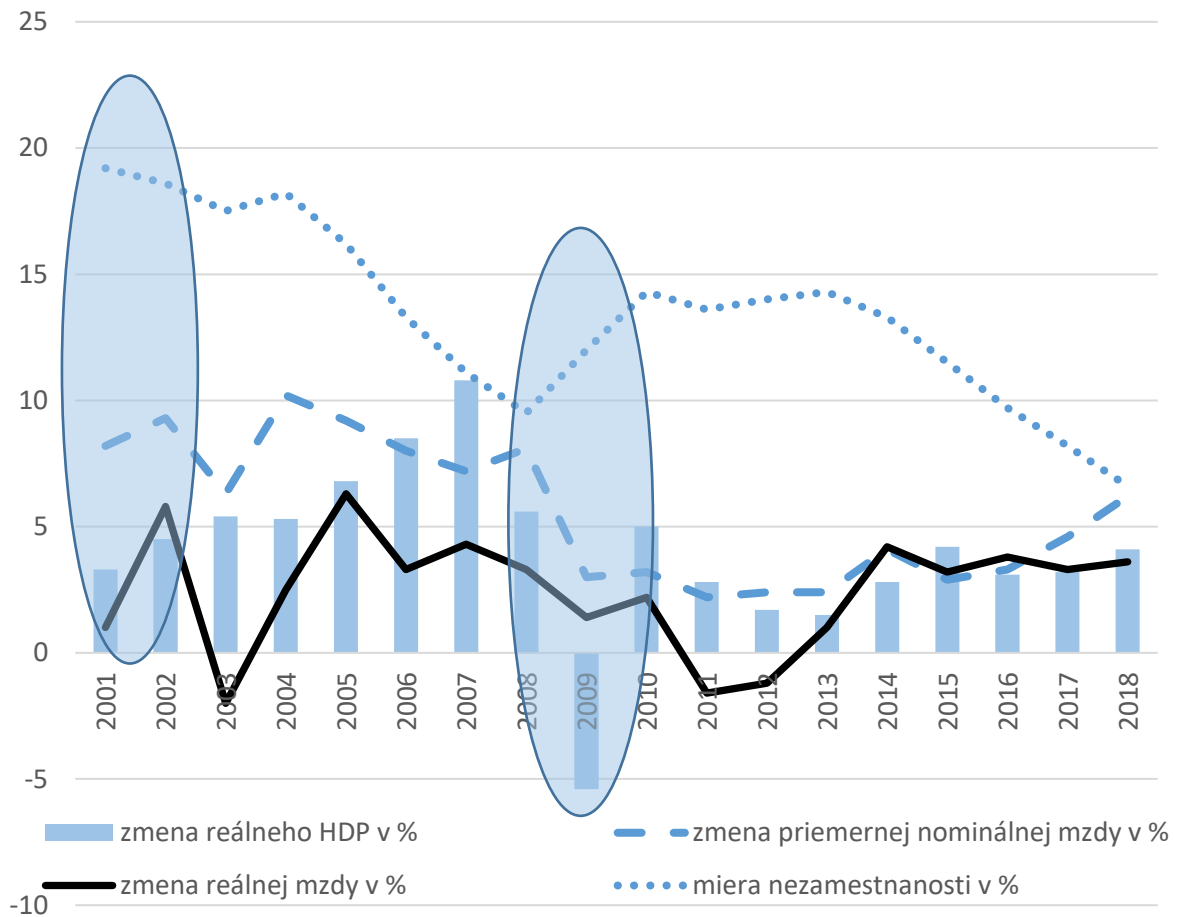


Zdroj: Eurostat, vlastné výpočty

Na grafe môžeme vidieť výrazné zhoršenie vývoja nezamestnanosti a dosiahnutie rekordne vysokých mier nezamestnanosti pri oživení rastu ekonomiky a pri rastúcom počte pracujúcich.

#### 4.1.2 Priaznivý vývoj reálnej mzdy v čase nepriaznivého vývoja na trhu práce

**Graf 2: Nárast reálnej mzdy**



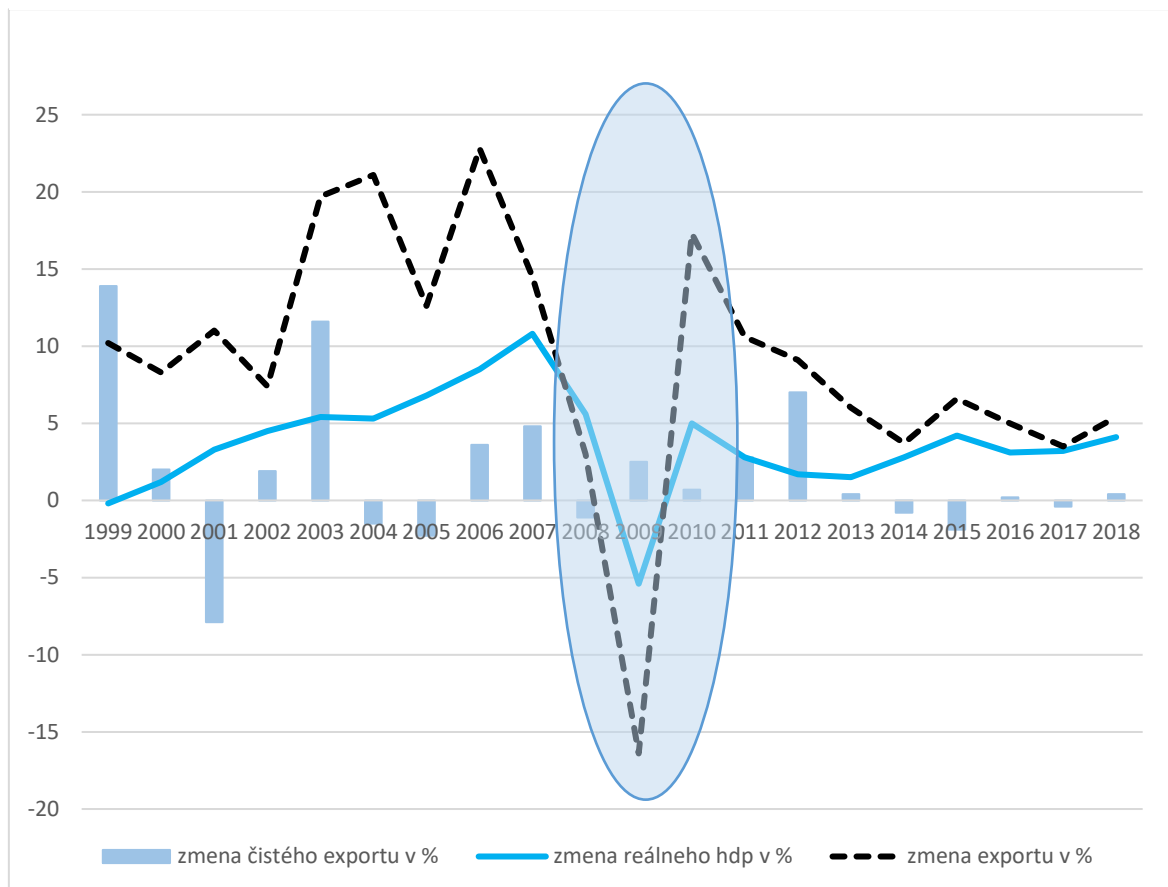
Zdroj: Eurostat, vlastné výpočty

Reálna mzda prudko vzrastie pri najvyšších mierach nezamestnanosti medzi rokmi 2001 a 2002. Popri reálnej mzde vzrastie aj nominálna mzda.

Reálna mzda rastie aj pri ekonomickej depresii a rastúcej miere nezamestnanosti v období rokov 2009 a 2010.

### 4.1.3. Zlepšenie zahraničnoobchodnej bilancie pri masívnom poklese exportu

**Graf 3: Zlepšenie zahraničnoobchodnej bilancie**

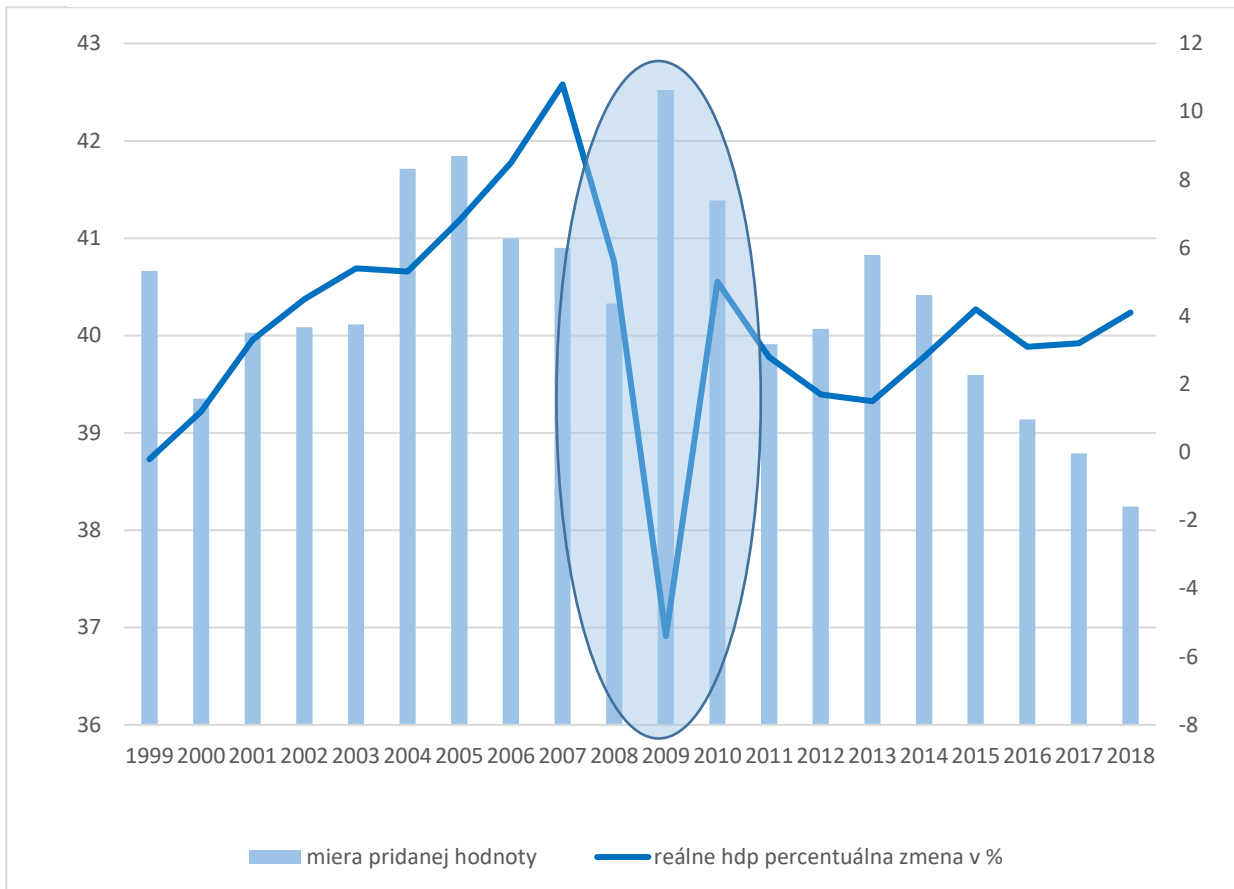


Zdroj: Eurostat, vlastné výpočty

Pri tejto situácii je vidieť výrazný prepád exportu oproti predchádzajúcim rokom. S prepadom exportu sa prepadlo aj reálne HDP. V predchádzajúcich rokoch malo reálne HDP a export rastúci trend. Za hlavnú príčinu prepádu oboch veličín mohla ekonomická finančná kríza. Napriek zhoršeniu exportu a reálnemu HDP, môžeme vidieť zlepšenie zahranično-obchodnej bilancie, ktorá sa v predchádzajúcom roku nachádzala v záporných hodnotách.

#### 4.1.4. Nárast miery pridanej hodnoty v čase ekonomickej recesie.

**Graf 4: Nárast miery pridanej hodnoty**



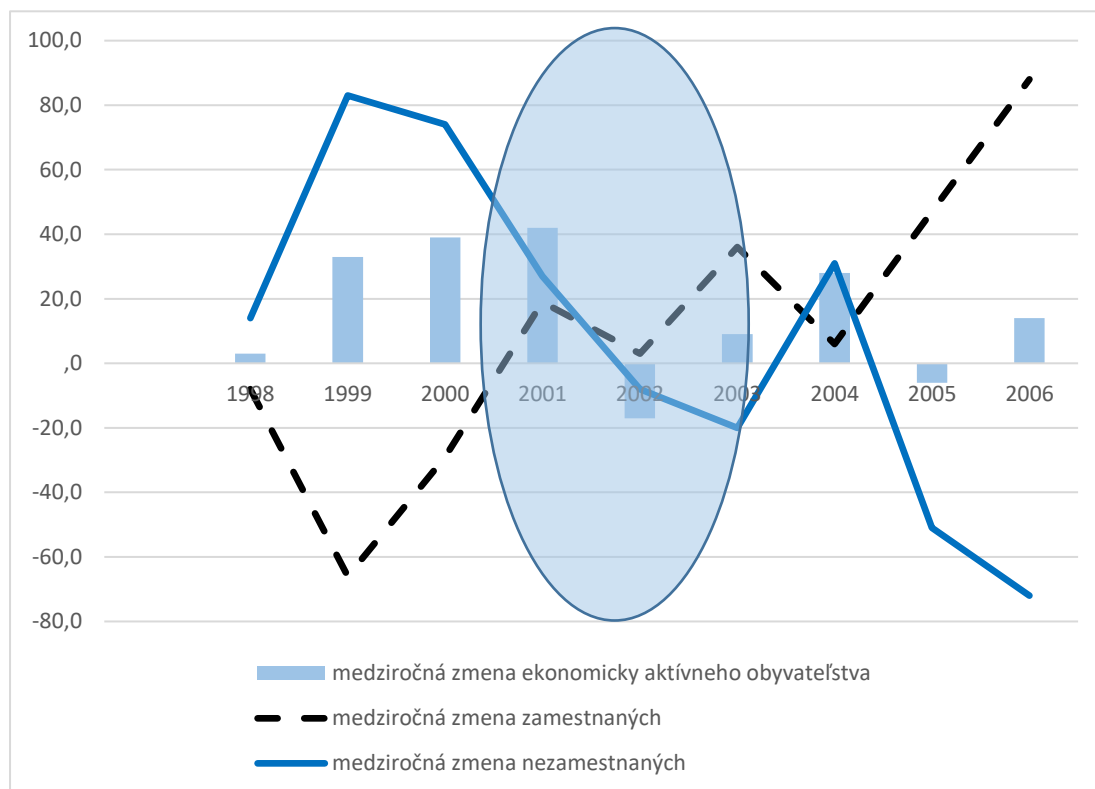
Zdroj: Eurostat, vlastné výpočty

Miera pridanej hodnoty mala v predchádzajúcich rokoch tendenciu rásť spolu s rastom reálneho HDP. V roku 2009 môžeme vidieť prudký pokles reálneho HDP, napriek tomu miera pridanej hodnoty neklesla spolu s reálnym HDP. Práve naopak, dosiahla najvyššie hodnoty spomedzi posudzovaných rokov.

## 4.2. Vysvetlenie paradoxných situácií

### 4.2.1. Vysvetlenie rekordnej výšky nezamestnanosti

**Graf 5: Zmeny počtu pracujúceho obyvateľstva**



Zdroj: Eurostat, vlastné výpočty

Z grafu možno vidieť príznačný rast počtu zamestnaných ľudí medzi rokmi 2000 a 2001, po jeho poklese, ktorý bol medzi 1997-2000. Pre rok 2001 bol charakteristický rast zamestnanosti a nezamestnanosti súčasne. Tento paradox bol spôsobený najmä silným rastom ponuky respektíve, nárastom počtu ekonomicky aktívneho obyvateľstva. Demografický faktor bol jednou z hlavných príčin vzniku paradoxnej situácie. Po vysokých medziročných prírastkoch ekonomicky aktívneho obyvateľstva medzi rokmi 1999 až 2001 nasledoval prepad v medziročnom prírastku. Rok 2002 bol príznačný najmä pre obrat vo vývoji demografických faktorov. Zatiaľ čo v roku 2001 bol medziročný prírastok ekonomicky aktívneho obyvateľstva 42 000,

v roku 2002 nastal úbytok o 17 000. To znamená, že výrazný, dokonca až prudký nárast pracovných síl bol vystriedaný úbytkom počtu pracovných síl. Táto skutočnosť zásadne zmenila vývoj nezamestnanosti. Zlepšenie miery nezamestnanosti o 0,6 percentuálneho bodu medzi rokmi 2001 a 2002 možno pripísať demografickým faktorom, keďže počet ekonomicky aktívneho obyvateľstva v roku 2002 ubudol, to sa prejavilo v nižšej ponuke pracovnej sily, čo sa vo finálne premietlo na počte pripadajúcich pracovníkov na jedno voľné pracovné miesto.

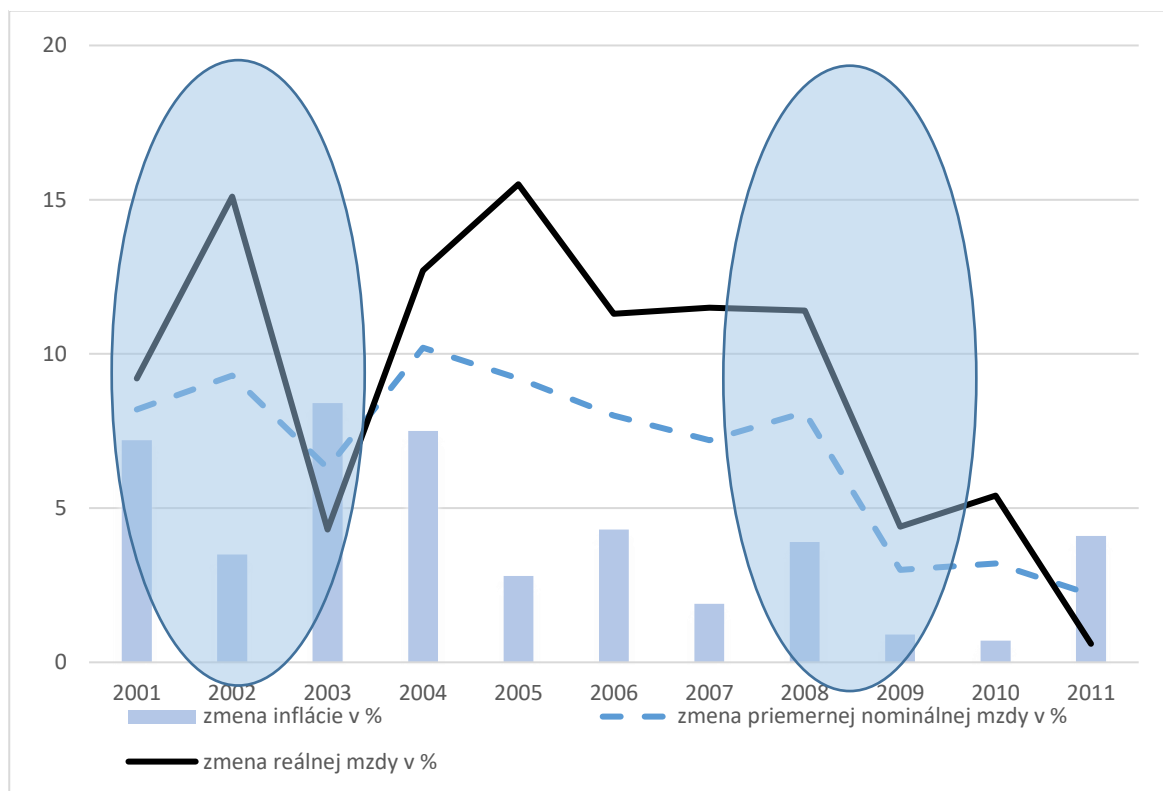
Z hľadiska vývoja na trhu práce v danom období bolo komplikujúcim faktorom, že išlo o obdobie výrazných štruktúrnych zmien a reštriktívnych opatrení. Keďže v závere 90. rokov bola výrazne narušená makroekonomická stabilita v Slovenskej Republike, vláda prijala niekoľko súborov stabilizačných opatrení. Tie dočasne tlmili dopyt v ekonomike, pôsobili reštriktívne a podporovali nárast nezamestnanosti. Okrem toho vládne opatrenia zvýšili tlak na efektívnosť podnikov a neefektívne podniky boli výraznejšie vytláčané z trhu (zavádzanie tvrdších rozpočtových obmedzení, podpora reštrukturalizácie podnikov). Tým sa podporil proces štruktúrnych zmien v podnikoch. To dočasne takisto znamenalo prepúšťanie nepotrebnéj pracovnej sily. Tieto javy takisto prispeli k tomu, že pri obnovení rastu ekonomiky a obnovení rastu zamestnanosti v roku 2001 súčasne vzrástla aj miera nezamestnanosti a to na rekordnú úroveň.<sup>22</sup>

---

<sup>22</sup> Frank, Karol – Morvay, Karol a kol.: Slovenská ekonomika po štvrtstoročí samostatného štátu. Ekonomický ústav SAV, Bratislava, 2019. Dostupné na: <http://www.ekonom.sav.sk/sk/publikacie/-p397>

## 4.2.2 Vysvetlenie priaznivého vývoju mzdy

Graf 6: Vývoj inflácie a miezd



Zdroj: Eurostat, vlastné výpočty

Ak sa pozrieme na vývoj reálnej mzdy, tak jednou z jej najdôležitejších črt bolo to, že v období od 1998 až 2002, dosiahla najvyšší nárast v roku 2002. Popri náraste reálnej mzdy rástla aj nominálna mzda, ktorá taktiež dosiahla svoj vrchol v roku 2002. Podobná situácia nastala aj v období recesie v roku 2008, kedy sa vývoj miezd nepozmenil a neupadol do úbytku aj napriek zle vyvíjajúcej sa ekonomickej situácii.

Z pohľadu na vývoj inflácie je vidieť, že v čase ekonomickej depresie sa inflácia držala na nízkych hodnotách. V roku 2002, kedy bola zaznamenaná jedna z najvyšších mier nezamestnanosti bola medziročná zmena inflácie 3,5 percentuálneho bodu. Rovnaká situácia nastala aj v roku 2009, kedy miera nezamestnanosti bola na úrovni 12 % a medziročná zmena miery inflácie 0,9 percentuálneho bodu.

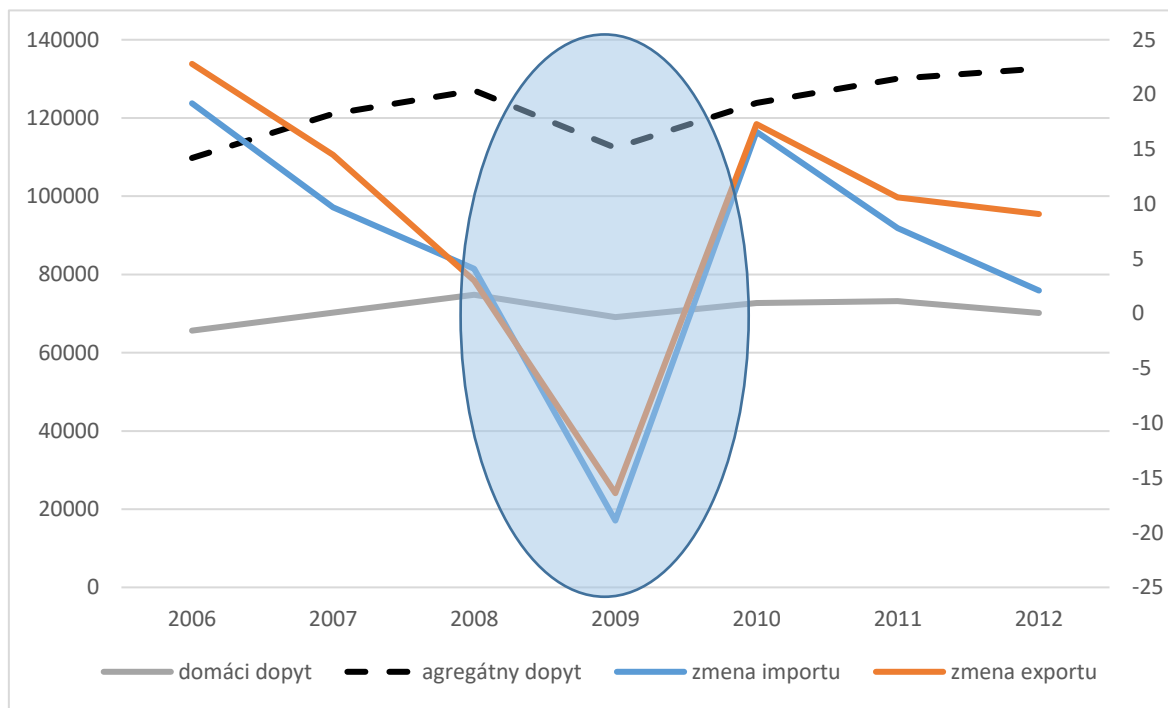
Na základe dát, môžeme povedať že jedným z faktorov, ktoré pôsobili na rast reálnych miezd v čase ekonomickej depresie na Slovensku bola inflácia, ktorá sa pohybovala na nízkych úrovniach.

Ďalším faktorom, ktorý pôsobil na rast reálnej a nominálnej mzdy, je nepružnosť miezd v krátkodobom časovom úseku. Mzdy a platy sú viazané na základe platových taríf, ktoré sú určované zvyčajne na dlhšie časové obdobie (t.j. minimálne na jeden rok). Pri nástupe ekonomiky do recesie, mzdy nereagujú pružne a pokles miezd sa prejavuje až s určitým časovým odstupom. Na začiatku úpadku ekonomiky do recesie, reagujú zamestnávateľia tak, že prepúšťajú hlavne pracovníkov s najnižšou kvalifikáciou a tých kvalifikovaných si nechávajú. Tento jav spôsobuje to, že zamestnanci s vyššími mzdami sú zamestnaní, tým pádom neklesá priemerná reálna mzda.

Tento zdanlivý paradox teda vyvoláva pocit, že mzdy sa nemenia počas krízy, respektíve niekedy majú aj pozitívny vývoj. Ale ako môžeme vidieť z grafu, pokles reálnej a nominálnej mzdy sa prejaví až v pokrízových rokoch ako tomu bolo v roku 2003 a 2010.

### 4.2.3. Vysvetlenie zlepšenia zahraničnoobchodnej bilancie

**Graf 7: Vývoj exportu a importu**



Zdroj: Eurostat, vlastné výpočty

V roku 2009 bol zaznamenaný na Slovensku najväčší prepád exportu a importu. Medziročná zmena importu predstavovala prepád o 18,9 percentuálneho bodu a export sa prepadol o 16,4 percentuálneho bodu. Z grafu možno vidieť, že krivky exportu a importu sa vzájomne kopírujú, čo súvisí s previazanosťou exportu a importu (dovoznou náročnosťou exportu). Napriek tomu, že export poklesol v roku 2009 najvýraznejšie v histórii SR, čistý export sa dostal do kladných hodnôt.

Jednou z príčin tejto paradoxnej situácie je skutočnosť, že v tomto roku sa dovoz prepadol ešte výraznejšie ako vývoz tovarov a služieb. V čase depresie klesli všetky premenné, ktoré predurčujú dovoz a to prispelo k tomu, že dovoz sa prepadol ešte výraznejšie ako vývoz.

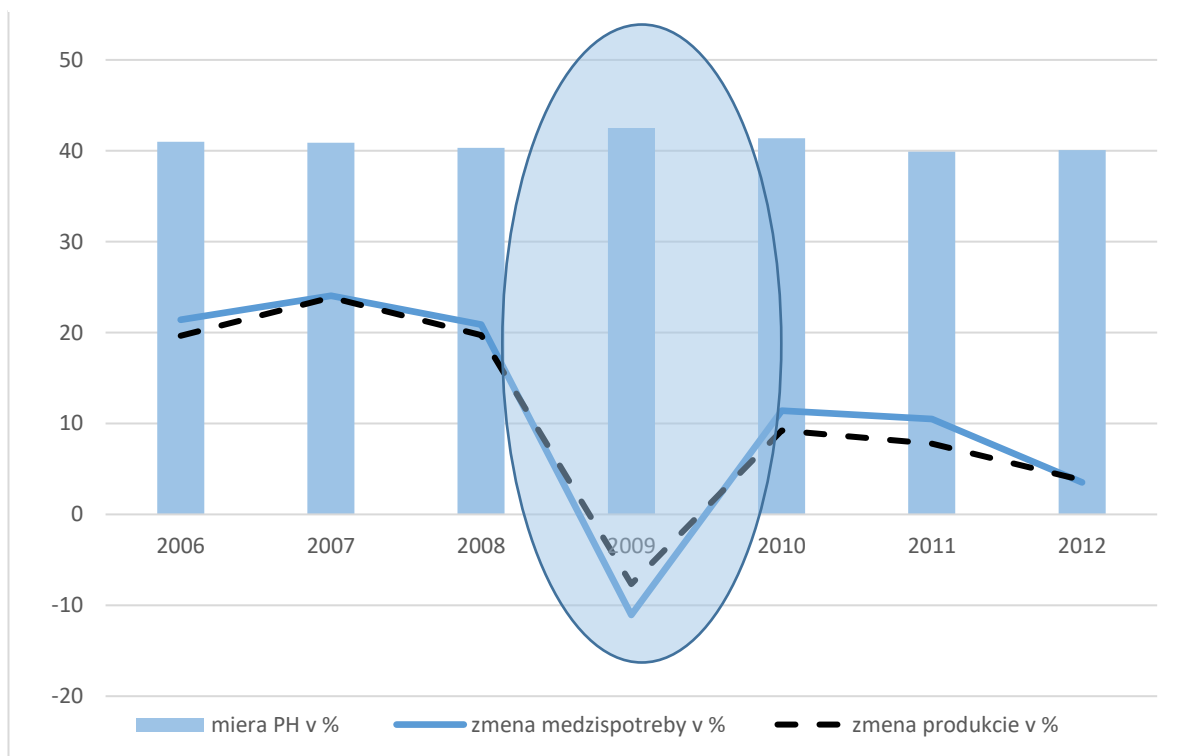
Ďalšou príčinou stojacou za vznikom prebytkovej bilancie zahraničného obchodu, je oneskorenie oživenia dovozu tovarov a služieb, z dôvodu nižšieho dopytu domácností a nižšieho dovozu investičných tovarov a palív.

Na poklese vývozu sa najviac podieľal pokles vývozu strojov a osobných automobilov. Pri prepade vývozu sa prepadol aj dovoz. Slovensko ako malá exportne orientovaná ekonomika, je naviazaná na dovoz komponentov, ktoré sú používané na výrobu strojov, automobilov.

Pokles na strane dovozu bol zapríčinený relatívne vysokou dovozovou náročnosťou Slovenskej ekonomiky a vzhľadom na znižovanie dopytu v čase útlmu ekonomiky, bol zaznamenaný pokles v importe produkčných vstupov. Dovoz tovarov určených na konečnú spotrebu taktiež poklesol, vplyvom nižšieho domáceho dopytu.

#### 4.2.4. Vysvetlenie nárastu miery pridanej hodnoty

**Graf 8: Zmeny medzispotreby a produkcie**



Zdroj: Eurostat, vlastné výpočty

Prudký nárast miery pridanej hodnoty nastal medzi rokom 2008 a 2009. Paradoxne v roku 2009, kedy prevládala ekonomická depresia, dosiahla miera pridanej

hodnoty najvyššie hodnoty. V roku 2009, dosiahla miera pridanej hodnoty 42,5 %. Oproti roku 2008 vrástla o 2,2 percentuálneho bodu.

Popri náraste miery pridanej hodnoty, klesá medzispotreba a produkcia. U oboch veličín môžeme vidieť prepád v roku 2009 a následné oživenie rastu v roku 2010.

Tento prípad nárastu pridanej hodnoty v čase recesie, má veľmi jednoduché vysvetlenie. Ak prichádza ekonomická depresia, mení sa správanie u spotrebiteľov a taktiež výrobcov. Pri očakávaní príchodu ekonomickej recesie sa podniky snažia rozmýšľať čo najviac racionálne. Preto sa snažia vyrábať čo najefektívnejšie. To v praxi znamená, že šetria na vstupoch na výrobu. To sa odzrkadlilo v prepade medzispotreby a produkcie. Medzispotreba z tohto dôvodu klesla ešte hlbšie ako produkcia, čo sa odzrkadlilo v ešte väčšom náraste miery pridanej hodnoty.

Po krízovom období, respektíve po roku 2009 vidíme prepád miery pridanej hodnoty. Táto skutočnosť nám vypovedá o tom, že nárast pridanej hodnoty nie je trvale pozitívna zmena. Jedná sa o krátkodobu pozitívnu zmenu, spôsobenú zmenou objemov veličín v podielových ukazovateľoch. Taktiež vidno prudký nárast medzispotreby, ešte výraznejší ako nárast produkcie.

## Záver

V našej bakalárskej práci sme sa usilovali o splnenie hlavného cieľa a tým bolo vysvetlenie a objasnenie paradoxných situácií, ktoré sa vyskytli počas ekonomického vývoja ekonomiky Slovenskej republiky.

Na dosiahnutie hlavného cieľa sme potrebovali splniť čiastkové ciele. V prvej kapitole našej práce, sme pomocou definícií objasnili makroekonomické veličiny s ktorými sme neskôr pracovali.

Následne sme vymedzili štyri hlavné situácie, ktoré sa v ekonomickom vývoji Slovenskej republiky javili ako paradoxné a to sú: rekordná výška miery nezamestnanosti pri oživení ekonomiky medzi rokmi 2000 a 2002, priaznivý vývoj reálnej mzdy v čase nepriaznivého vývoja na trhu práce, zlepšenie zahraničnoobchodnej bilancie pri masívnom poklese exportu, nárast miery pridanej hodnoty v čase ekonomickej recesie.

Ďalším čiastkovým cieľom bola definícia makroekonomického prostredia, v období výskytu paradoxných situácií. Ekonomický vývoj Slovenskej republiky sme si rozdelili na dve hlavné obdobia a to: obdobie po roku 2000 pri kulminácii miery nezamestnanosti, obdobie krízy a recesie 2009-2010. Pri jednotlivých obdobiach sme popísali vývoj makroekonomických veličín.

Typickým znakom pre obdobie po roku 2000, bola snaha vlády a centrálnej banky o stabilizáciu makroekonomického prostredia. Situácia na trhu práce sa v roku 2001 nevyvíjala najlepším smerom, keďže miera nezamestnanosti dosahovala rekordné čísla. Pre rok 2002 bol príznačný obrat vo vývine demografických faktorov. Za tento rok pribudlo na trhu práce 44-tisíc novej pracovnej sily. V roku 2002 je vidieť nárast reálnej mzdy, ktorá dosiahla najvyššiu hodnotu za obdobie 1998 až 2002.

V období krízy a recesie medzi rokmi 2009 a 2010, bol vývoj makroekonomických ukazovateľov ovplyvnený vstupom Slovenska do eurozóny a pretrvávajúcou ekonomickou depresiou. Kríza ovplyvnila najmä zahraničný obchod, čo sa prejavilo v prepade exportu a importu tovarov a služieb. V roku 2009 bol zaznamenaný pokles ekonomiky Slovenska o 4,7 percentuálneho bodu, čo bol značný prepad oproti predchádzajúcim rokom.

Posledným čiastkovým cieľom bola analýza faktorov stojacich za vznikom jednotlivých paradoxných situácií.

Po objasnení čiastkových cieľov, ktoré sa nachádzali v časti práce o súčasnom stave sme mohli prejsť k ich aplikovaniu a dosiahnutiu hlavného cieľa v kapitole výsledky práce.

V prvej podkapitole sme preukázali paradoxné situácie pomocou grafov a demonštrovali ich existenciu. V druhej podkapitole sme vysvetlili príčiny vzniku paradoxných situácií.

V prvom prípade za vznikom rekordnej miery nezamestnanosti stál hlavne demografický faktor. Z údajov, ktoré sme získali možno vidieť obrovský nárast ekonomicky aktívneho obyvateľstva medzi rokom 2000 a 2001. To znamená, že bola vysoká ponuka pracovnej sily, respektíve väčší počet pracovnej sily pripadajúcej na jedno pracovné miesto. Ďalším faktorom, ktorý stál za vznikom tohto paradoxu, boli štrukturálne zmeny, keďže vláda prijala v závere 90. rokov niekoľko stabilizačných opatrení. Vláda tlačila na efektívnosť podnikov, tieto procesy spôsobili útlm dopytu podporovali nárast nezamestnanosti. Týmto vysvetlením sme potvrdili prvú hypotézu o tom, že ukazovatele nezamestnanosti sa môžu vyvíjať nepriaznivo, aj pri oživení ekonomického rastu a dokonca aj pri raste zamestnanosti.

Pri druhom prípade nárastu reálnej mzdy, v období po roku 2000 a v roku 2009, sme sa zamerali na vývoj inflácie, ktorá je prepojená s rastom miezd. Inflácia sa v obdobiach výskytu paradoxných situácií držala na nízkych úrovniach v oboch prípadoch. Ďalším faktorom, ktorý spôsobil rast miezd v kritických obdobiach je ich nepružnosť v krátkom období. To znamená, že mzdy nestihli zareagovať na recesiu hneď, keďže zmluvy na výkon pracovnej činnosti sú uzatvárané na minimálne jeden rok. Pokles miezd sa prejavil až v pokrízových rokoch. Po objasnení tohto prípadu môžeme potvrdiť hypotézu číslo dva, rast cenovej hladiny má tendenciu spomaliť pri recesii rýchlejšie, ako rast ceny práce. Preto sa pri recesii môže objaviť priaznivý vývoj reálnej mzdy.

Pri prípade zlepšenia zahraničnoobchodnej bilancie počas ekonomickej krízy v roku 2009, sme sledovali vývoj exportu a importu. Krivky týchto dvoch ukazovateľov sa kopírovali, až na zopár situácií. Jednou zo situácií bol rok 2009, kedy sa dovoz tovarov a služieb prepadol ešte hlbšie ako vývoz tovarov a služieb. Tento jav bol

jedným z faktorov, ktoré spôsobili kladnú bilanciu zahraničného obchodu. Ďalšou príčinou bolo neskoré oživenie dovozu tovarov a služieb.

V poslednom prípade sme skúmali príčinu nárastu miery pridanej hodnoty v roku 2009, kedy medziročná zmena miery pridanej hodnoty vzrástla o 2,2 percentuálneho bodu. Zamerali sme sa na vývoj hodnôt medzispotreby a produkcie. Zistili sme, že v čase recesie sa hlboko prepadla medzispotreba a aj produkcia. Dôvodom prepadu týchto veličín bola pretrvávajúca recesia, ktorá prinútila podniky k efektívnosti, zúženiu výroby a šetreniu na vstupoch. Výraznejší prepád medzispotreby sa prejavil v náraste pridanej hodnoty. Tento nárast miery pridanej hodnoty bol iba dočasný a v pokrízových rokoch sa prepadol. Na základe faktov a dát sa nám podarilo potvrdiť aj tretiu hypotézu, že podielové ukazovatele sa môžu vyvíjať priaznivo aj v čase nepriaznivého vývoja ekonomiky.

## Zoznam použitej literatúry

BEBLAVÁ, E. a kol. Národná správa o ľudskom rozvoji - Slovenská republika 2001-2002. *Hospodársky vývoj a trh práce*. [elektronický zdroj]. Bratislava 2003, online, 12s. [cit. 2020-06.12]. Dostupné na: [http://www.cphr.sk/undp2002sl\\_04.pdf](http://www.cphr.sk/undp2002sl_04.pdf)

EUROSTAT. Employment and activity by sex and age - annual data. [elektronický zdroj]. 2020 [cit. 2020-06-12] Dostupné na: [https://appsso.eurostat.ec.europa.eu/nui/show.do?dataset=lfsi\\_emp\\_a&lang=en](https://appsso.eurostat.ec.europa.eu/nui/show.do?dataset=lfsi_emp_a&lang=en)

EUROSTAT. GDP and main components (output, expenditure and income). [elektronický zdroj]. 2020 [cit. 12-20-2020] Dostupné na: <https://appsso.eurostat.ec.europa.eu/nui/submitViewTableAction.do>

EUROSTAT. Population by sex, age, citizenship and labour status. [elektronický zdroj]. 2020 [cit. 2021-05-01] Dostupné na: [https://appsso.eurostat.ec.europa.eu/nui/show.do?dataset=lfsi\\_emp\\_a&lang=en](https://appsso.eurostat.ec.europa.eu/nui/show.do?dataset=lfsi_emp_a&lang=en)

FRANK, K. – Morvay, Karol a kol.: *Slovenská ekonomika po štvrtstoročí samostatného štátu*. Ekonomický ústav SAV, Bratislava, 2019. Dostupné na: <http://www.ekonom.sav.sk/sk/publikacie/-p397>

HSING Yu. *Unemployment and the GNP Gap: Okun's Law Revisited*. *Eastern Economic Journal*, roč. 17, č. 4, Oct. - Dec., 1991, 409-416s. [cit. 2020-06-12] Dostupné na: [http://www.cphr.sk/undp2002sl\\_04.pdf](http://www.cphr.sk/undp2002sl_04.pdf)

JANKOVSKÁ, A. 1994. *Medzinárodné financie*. 1. vyd. Bratislava: Ekonomická univerzita, 1994. 211 s. ISBN 80-225-0543-7

LISÝ, Ján a kol. *Ekonomía*. 1. vyd. Praha : Wolters Kluwer, 2011. 631 s. ISBN 978-80-8078-406-5

MORVAY, Karol a kol. *Hospodársky vývoj Slovenska v roku 2009*. [elektronický zdroj]. Bratislava, 2010. 98s. ISBN 978-80-7144-177-9. Dostupné na: [http://www.ekonom.sav.sk/uploads/journals/141\\_hv\\_sr\\_2009 -  
\\_slovenska verzia.pdf](http://www.ekonom.sav.sk/uploads/journals/141_hv_sr_2009_-_slovenska_verzia.pdf)

NÁRODNÁ BANKA SLOVENSKA, *Výročná správa 2001*. [elektronický zdroj]. Bratislava, 2002, 208s [cit. 2020-10-12] Dostupné na: [https://www.nbs.sk/img/Documents/ Publikacie/VyrocnaSprava/VSNBS01.pdf](https://www.nbs.sk/img/Documents/Publikacie/VyrocnaSprava/VSNBS01.pdf)

NÁRODNÁ BANKA SLOVENSKA, *Výročná správa 2002*. [elektronický zdroj]. Bratislava, 2003, 220s. [cit. 2020-11-12 ] Dostupné na: [https://www.nbs.sk/img/Documents/ Publikacie/VyrocnaSprava/VSNBS02.pdf](https://www.nbs.sk/img/Documents/Publikacie/VyrocnaSprava/VSNBS02.pdf)

NÁRODNÁ BANKA SLOVENSKA, *Výročná správa 2009*. [elektronický zdroj]. Bratislava, 2010. 191s [cit. 2020-16-12]. ISBN 978-80-8043-154-9. Dostupné na: [https://www.nbs.sk/img/Documents/ Publikacie/VyrocnaSprava/VSNBS09.pdf](https://www.nbs.sk/img/Documents/Publikacie/VyrocnaSprava/VSNBS09.pdf)

OKÁLI, Ivan a kol. *Hospodársky vývoj Slovenska v roku 2001*. [elektronický zdroj]. Bratislava, 2002, 43s. ISBN 80-7144-120-1. Dostupné na: [http://www.ekonom.sav.sk/uploads/journals/207\\_hv\\_sr\\_2001 -  
\\_slovenska verzia.pdf](http://www.ekonom.sav.sk/uploads/journals/207_hv_sr_2001_-_slovenska_verzia.pdf)

OKÁLI, Ivan a kol. *Hospodársky vývoj Slovenska v roku 2002*. [elektronický zdroj]. Bratislava, 2003, 43s. ISBN 80-7144-128-7. Dostupné na: [http://www.ekonom.sav.sk/uploads/journals/206\\_hv\\_sr\\_2002 -  
\\_slovenska verzia.pdf](http://www.ekonom.sav.sk/uploads/journals/206_hv_sr_2002_-_slovenska_verzia.pdf)

PREŤO, A. *Pridaná hodnota kde si?* [elektronický zdroj]. Ministerstvo hospodárstva Slovenskej republiky, 2019. [cit. 202-04-01] Dostupné na: <https://www.economy.gov.sk/uploads/files/6bv03TEM.pdf>

ŠTATISTICKÝ ÚRAD SLOVENSKEJ REPUBLIKY. *Štatistická ročenka Slovenskej republiky 2017*. [elektronický zdroj]. Bratislava: VEDA, 2018. 679s. ISBN 978-80-224-1629-0.

ŠTATISTICKÝ ÚRAD SLOVENSKEJ REPUBLIKY. *Vybrané ukazovatele-metodické vysvetlivky*. [elektronický zdroj]2019.[cit. 2020-05-03.] Dostupné na: [https://slovak.statistics.sk/wps/portal/ext/themes/demography/labour/metadata/!ut/p/z1/lZPLcoIwFlafxSfln4sBl4GWEEUkBNBm03HVVYaa1XXT6\\_EV7mVrGoNll8n05l5wQT3bEH\\_Yf\\_dP-vX897J\\_-H\\_YOXj11RxUICFXTUUJiydG0XWy4ZJ9sTYCPzBcRlfQ\\_TqErXS0Eh5sQPx8pa64qug-5YBsOpRtm20OuRj\\_UqHQCT20TVQyhx8n\\_jx3BzKF1RUdsK3MhvP9UqF1EBxIWew6i8rReWcyh-7l\\_KHxeWwnV-oEAfLm973uBxgYH-IYvC8Y9AyG\\_khN>If\\_knBYdZrlyZpxkTi\\_H7jYAzP046BhOVNV1Zq9UGE77Djf4YCOWPq\\_fxx5fxc90l1fgDw4fHcEn9CQj9g6g4fbJL7ATJXMbUQOr2rN8OQNCmLXSEZtjwAjl0Ivw\\_Mlby\\_t37VDb3qjZrNPnqxTXg!/dz/d5/L2dJQSEvUUt3QS80TmxFL1o2X1E3SThCQjFBMDAyQ0QwSUJNUIE0TVAYME03/](https://slovak.statistics.sk/wps/portal/ext/themes/demography/labour/metadata/!ut/p/z1/lZPLcoIwFlafxSfln4sBl4GWEEUkBNBm03HVVYaa1XXT6_EV7mVrGoNll8n05l5wQT3bEH_Yf_dP-vX897J_-H_YOXj11RxUICFXTUUJiydG0XWy4ZJ9sTYCPzBcRlfQ_TqErXS0Eh5sQPx8pa64qug-5YBsOpRtm20OuRj_UqHQCT20TVQyhx8n_jx3BzKF1RUdsK3MhvP9UqF1EBxIWew6i8rReWcyh-7l_KHxeWwnV-oEAfLm973uBxgYH-IYvC8Y9AyG_khN>If_knBYdZrlyZpxkTi_H7jYAzP046BhOVNV1Zq9UGE77Djf4YCOWPq_fxx5fxc90l1fgDw4fHcEn9CQj9g6g4fbJL7ATJXMbUQOr2rN8OQNCmLXSEZtjwAjl0Ivw_Mlby_t37VDb3qjZrNPnqxTXg!/dz/d5/L2dJQSEvUUt3QS80TmxFL1o2X1E3SThCQjFBMDAyQ0QwSUJNUIE0TVAYME03/)