

**EKONOMICKÁ UNIVERZITA V BRATISLAVE**  
**FAKULTA PODNIKOVÉHO MANAŽMENTU**

**Evidenčné číslo: 104002/I/2018/36114651034766852**

**EXTERNALITY A ICH VPLYV NA TRHOVÚ ROVNOVÁHU**

**Diplomová práca**

**2018**

**Bc. Veronika Múčková**

**EKONOMICKÁ UNIVERZITA V BRATISLAVE**  
**FAKULTA PODNIKOVÉHO MANAŽMENTU**

**EXTERNALITY A ICH VPLYV NA TRHOVÚ ROVNOVÁHU**  
**Diplomová práca**

**Študijný program:** ekonomika podniku

**Študijný odbor:** ekonomika a manažment podniku

**Školiace pracovisko:** katedra podnikovohospodárska

**Vedúci záverečnej práce:** doc. Ing. Nora Grisáková, PhD.

**Bratislava 2018**

**Bc. Veronika Múčková**



### Čestné vyhlásenie

Čestne vyhlasujem, že záverečnú prácu som vypracovala samostatne a uviedla som všetku použitú literatúru.

**Dátum:**

.....

Bc. Veronika Múčková

## **Pod'akovanie**

Touto cestou by som sa rada pod'akovala vedúcej diplomovej práce doc. Ing. Nore Grisákovej, PhD., za odborné vedenie pri spracovaní diplomovej práce, pomoc, rady, cenné pripomienky a spätnú väzbu, ktorú mi venovala pri vzájomných diskusiách.

Bc. Veronika Múčková

## **Abstrakt**

MÚČKOVÁ, Veronika: *Externality a ich vplyv na trhový rovnováhu*. - Ekonomická univerzita v Bratislave. Fakulta podnikového manažmentu; Katedra podnikovohospodárska. - doc. Ing. Nora Grisáková, PhD. - Bratislava: FPM EU, 2018, 63 s.

Hlavným cieľom diplomovej práce je na základe teoretických východísk poukázať na význam externalít a pomocou kvantitatívneho prieskumu analyzovať externality v cestovnom ruchu vo vybranej krajine za účelom vypracovania návrhu a odporúčaní na zníženie negatívnych externalít pre danú krajinu. Práca je rozdelená do piatich kapitol a obsahuje 18 grafov, 4 tabuľky, 5 obrázkov, 2 schémy a 1 prílohu. Prvá kapitola je venovaná všeobecným poznatkom o externalitách, pozitívnych a negatívnych externalitách, externalitách v cestovnom ruchu, súkromnom a všeobecnom riešení s použitím dostupnej slovenskej a zahraničnej literatúry. Druhá a tretia kapitola obsahuje hlavný cieľ ako aj čiastkové ciele, metodiku práce a metódy skúmania, ktoré sme pri práci využívali. Obsahom štvrtej kapitoly sú výsledky práce, ktoré vychádzajú z výsledkov kvantitatívneho prieskumu. V záverečnej kapitole sa zaoberáme diskusiou a ponúkame riešenie pre danú problematiku. Výsledkom riešenia problematiky je súbor odporúčaní pre vybranú krajinu.

**Kľúčové slová:** externality, pozitívne externality, negatívne externality, cestovný ruch a turizmus.

## **Abstract**

MÚČKOVÁ, Veronika: *Externalities and their impact on market equilibrium*. – University of Economics in Bratislava. Faculty of Business Management; Department of Business Economy. – Advisor: doc. Ing. Nora Grisáková, PhD. - Bratislava: FPM EU, 2018, 63 p.

The main aim of the study is to show the importance of externalities based on theoretical basis and to analyze externalities in tourism in selected country based on quantitative research in order to develop a proposal and recommendation to reduce negative externalities for the country. The thesis is divided into five chapters and contains 18 graphs, 4 tables, 5 figures, 2 schemas and 1 attachment. The first chapter deals with general knowledge about externalities, positive and negative externalities, externalities in tourism, private and public solutions using the available Slovak and foreign literature. The second and third chapter contains the main objective and sub-objectives of the thesis, work methodology and methods of research that were used at work. The content of the fourth chapter is the work outcome that is based on the results of the quantitative survey. The final chapter deals with the discussion and we offer solutions to the issue. The results of the issue is a set of recommendations for the selected country.

**Key words:** externalities, positive externalities, negative externalities, tourism.

# Obsah

ÚVOD .....	8
1 Súčasný stav riešenej problematiky doma a v zahraničí .....	10
1.1 Vymedzenie externalít .....	14
1.1.1 Pozitívne a negatívne externality .....	17
1.2 Riešenie externalít .....	23
1.2.1 Verejné riešenie .....	24
1.2.2 Súkromné riešenie .....	28
2 Cieľ práce .....	31
3 Metodika práce a metódy skúmania .....	32
4 Výsledky práce .....	35
4.1 Aktuálna situácia na Islande .....	36
4.2 Turistický sektor Islandu .....	41
4.3 Výsledky kvantitatívneho prieskumu .....	46
5 Diskusia .....	55
Záver .....	59
Zoznam použitej literatúry .....	60
Zoznam príloh .....	63

# ÚVOD

Trh je miesto výmeny tovarov a služieb a ako taký predstavuje základný stavebný kameň trhového mechanizmu. Pomocou procesov, ktoré vytvárajú dopyt a ponuku v zámere docieľiť rovnováhu medzi ponúkaným a dopytovaným množstvom pri určitej cene nám trhový mechanizmus zabezpečuje dosahovanie záujmov jednotlivých subjektov trhu. Trh a trhový mechanizmus má svoje pozitíva aj negatíva, pričom za pozitívum môžeme považovať využitie obmedzených zdrojov, efektívnu alokáciu výroby a zvyšovanie produktivity či znižovanie nákladov prostredníctvom permanentného tlaku konkurencie. Negatívnym faktorom sú trhové subjekty, ktoré pri racionálnom konaní a chýbajúcej regulácii zo strany štátu hľadajú iba na svoje vlastné záujmy čo môže vyústiť až k devastačným dôsledkom. Trhový mechanizmus vo väčšine prípadov vytvára veľké sociálne nezhody.

Pre zlyhávanie a neefektívne fungovanie trhového mechanizmu existuje v odborných zdrojoch mnoho dôvodov, pričom jedným z týchto dôvodov je prítomnosť externalít. Zabraňujú efektívnej alokácii zdrojov a sú považované za najčastejší dôvod zlyhania, či už sú pozitívne, alebo negatívne. Bez tejto kategórie sa nemôžeme zaobiť, stretávame sa s ňou na každom kroku. Situácie, keď činnosť jednotlivca alebo skupiny produkuje prínosy, alebo náklady iným subjektom, bez toho aby boli odškodnení. Príčinou teoretických úvah s nadväznými praktickými implikáciami je ekonomická podstata externality, pretože sa jedná o jeden z najčastejších zdôvodnení pre zásahy vlády do štandardného priebehu ekonomických procesov.

Externality sú dôležitou súčasťou ekonómie, ako aj ďalších disciplín. V poslednej dobe sa spájajú hlavne s vedami zaoberajúcimi sa ochranou životného prostredia a aj keď sa vyskytujú v každodennom živote, najčastejšie sú rozoberané v súvislosti s poškodzovaním životného prostredia. V tejto súvislosti sa spájajú aj s cestovným ruchom.

V poslednom storočí sa cestovanie začalo spájať s voľným časom. Cestovanie bolo v minulosti vykonávané najmä vedcami, obchodníkmi, či pútnikmi ako nevyhnutnosť získavania poznatkov, ekonomického prežitia, alebo ako zvyk vychádzajúci z náboženstva, no odvtedy sme boli svedkami neustáleho nárastu novej spoločnosti, ktorá je ovplyvnená zvyšujúcim sa cestovateľským životným štýlom, vyšším príjmom, väčším voľným časom, novými dopravnými prostriedkami a rýchlym rozvojom služieb v informačno-komunikačnej sfére. V súčasnosti sa cestovanie považuje za nevyhnutnosť z úplne iných

dôvodoch ako tomu bolo v minulosti, od zmiernovania pracovného stresu až po hľadanie samého seba.

Cestovný ruch a turizmus je rýchlo rastúcim sektorom vo svete kvôli sľubným výhodám pre krajinu a región. Turisti prostredníctvom cestovného ruchu vkladajú peniaze do viacerých sektorov ako napríklad potraviny, hotely, nákupy a mnohé ďalšie. Niet pochyb o ekonomických výhodách, ale na druhej strane rozsah niektorých nevýhod cestovného ruchu sa stáva hlavnou globálnou otázkou.

Cestovný ruch je rastúcim priemyslom v mnohých ekonomikách. Od roku 1960 sa počet turistov navštevujúcich rozličné krajiny zvýšil zo 69 miliónov na viac než 842 miliónov a do roku 2020 World Tourism Organization (UNWTO) predpovedá, že to bude až 1,6 bilióna turistov ročne s tržbami viac ako 1,5 trilióna € ročne. Napriek tomu, že medzinárodný cestovný ruch je jedným z najdôležitejších ekonomických sektorov, jeho dôležitosť v ekonomike je podstatne zanedbaná v literatúre o hospodárskom rozvoji a makroekonomických otázkach.

Udržateľnosť je kľúčovou otázkou pre turistické destinácie. Takýto koncept si súčasne vyžaduje dosiahnutie hospodárskej efektívnosti, ochrany životného prostredia a sociálnej zodpovednosti. Aby bol cestovný ruch a turizmus sociálne udržateľný, musí sa plánovať a spravovať miestnou komunitou a časť príjmov by mala byť spravodlivo rozdelená medzi obyvateľov.

Hlavným cieľom diplomovej práce bude poukázanie na význam externalít v cestovnom ruchu a turizme a na základe kvantitatívneho prieskumu analyzovať externality vo vybranej krajine za účelom vypracovania návrhu odporúčaní na zníženie externalít pre danú krajinu.

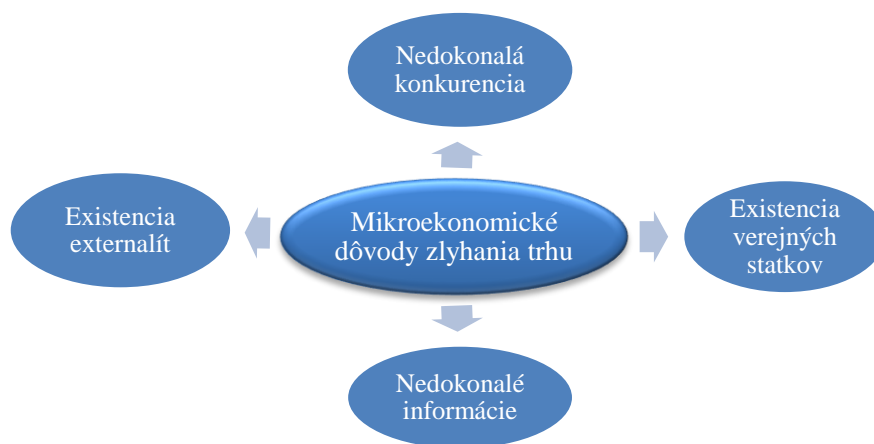
Je dôležité, aby cestovný ruch nevedol vo väčšej miere k negatívnym externalitám, ako k tým pozitívnym. Pri vyhodnotení externalít v cestovnom ruchu a turizme je potrebné zistiť názory obyvateľov danej krajiny a definovať akými spôsobmi je možné znížiť tieto negatívne externality.

# 1 Súčasný stav riešenej problematiky doma a v zahraničí

Ak sa bližšie pozrieme na ekonomické subjekty, ich systém fungovania a vzájomné pôsobenie, pridáme na to, že spoločným priestorom stretávania sa ich ekonomických záujmov je trh, kde na jednej strane skupina subjektov ponúka tovary a služby a druhá skupina ich spotrebúva, v oboch prípadoch hľadiac na svoje špecifické záujmy. Ekonomický systém by sa mal prirodzene vyvíjať do rovnovážneho stavu, no v praxi existuje veľa situácií kedy trh nefunguje tak ako má a zlyháva.<sup>1</sup>

Mikroekonomické dôvody zaraďujeme medzi hlavné príčiny zlyhania trhu, lebo vo vnútri trhového mechanizmu sa tvoria situácie narúšajúce plynulý proces výroby, rozdeľovania, výmeny a spotreby, pričom medzi takéto dôvody zaraďujeme štyri hlavné skupiny, a to nedokonalú konkurenciu, existenciu verejných statkov, existenciu externalít a nedostatok informácií, ktoré máme zobrazené v schéme 1.

Schéma 1: Mikroekonomické dôvody zlyhania trhu



Zdroj: Vlastné spracovanie podľa: CIBÁKOVÁ, Viera a kol. Ekonomika verejného sektora. Bratislava: Iura Edition, 2012, s. 25. Ekonomía, 431. ISBN 978-80-8078-473-7

Čaplánová vo svojom diele tvrdí že, v prípade efektívneho fungovania trhového mechanizmu a existencie dokonalej konkurencie, by trhové subjekty vyrábali efektívne množstvo produkcie pri čo najnižších nákladoch, no v reálnom svete sa trhovú rovnováhu

<sup>1</sup> FENDEK, Michal - FENDEKOVÁ, Eleonora. Mikroekonomická analýza. Bratislava: Iura Edition, 2008, s. 16-34. Ekonomía. ISBN 978-80-8078-180-4

spája s istou mierou neefektívnosti.<sup>2</sup> **Nedokonalú konkurenciu** môžeme definovať ako konkurenčnú situáciu na trhu, kde aj keď existuje veľa predajcov, predávajú heterogénne tovary a poskytujú odlišné služby. Pri takomto scenári na trhu má niektorý z predajcov luxus ovplyvňovať cenu tak, aby získal čo najväčší zisk. Je zrejme nesprávne nastavenie konkurenčných podmienok, z čoho ťažia subjekty na trhu, aby získali výhodu. Nedokonalá konkurencia predstavuje skutočnú svetovú konkurencia na trhu.

Samotný trh neposkytuje dostatočnú ponuku potrebných **verejných statkov**. Môže vzniknúť situácia, kedy je celkový úžitok statku pre všetkých spotrebiteľov vyšší ako náklady na jeho poskytnutie, ale úžitok pre každého jedného spotrebiteľa zvlášť je nižší ako tieto náklady, a tak sa statok nebude poskytovať, čo pre spoločnosť znamená stratu. Inými slovami môžeme povedať, že súkromná firma nemá motiváciu poskytovať statky, pretože úžitok z nich je príliš rozptýlený medzi obyvateľstvom. V situáciách, kedy sú statky dôležité pri udržiavaní bezpečnosti je vhodné, aby zasiahol štát a tieto statky poskytol.<sup>3</sup>

Výskyt **nedostatku informácií** na trhu môže vyústiť k zlyhávaniu formovania, fungovania a vzájomnej interakcie medzi ponukou a dopytom. V praxi to znamená, že jeden účastník transakcie má viac informácií než ostatní, čo môže viesť k zlyhaniu vytvoriť rovnovážnu cenu a uskutočniť transakciu. S nadobúdaním takých dôležitých statkov ako sú informácie, vznikajú isté náklady, no firmy namietajú, pretože konkurencia sama vytvára na nich tlak, aby zákazníkov informovali o svojich produktoch a službách. Ďalším argumentom je neprejavovanie dostatočného záujmu zo strany zákazníkov. „*Rozšírenie informácií k ďalšiemu zákazníkovi neznižuje hodnotu dostupných informácií pre ostatných.*“<sup>4</sup> Informácie by sa mali šíriť zadarmo, prípadne za minimálnu cenu, t. j. iba za cenu ich poskytovania, aby sa zabezpečilo účinné rozdeľovanie zdrojov.

Ďalším mikroekonomickým trhovým zlyhaním je existencia **externalít**, ktorú Mankiw charakterizuje ako „*vplyv činností človeka na blahobyť ľudí nezúčastňujúcich sa tejto činnosti*“. V prípade, že sú externality prítomné, záujmy spoločnosti na výsledku fungovania trhu idú za záujmy ľudí, ktorí sú ovplyvňovaní, aj keď sa danej činnosti nezúčastňujú. Rovnováha na trhu nie je za prítomnosti externalít efektívna, pretože

---

<sup>2</sup> ČAPLÁNOVÁ, Anetta a kol. Teória verejnej voľby. Bratislava: Vydavateľstvo EKONÓM, 2011, s. 27. ISBN 978-80-225-3325-6

<sup>3</sup> NEUBAUEROVÁ, Erika a kol. Teórie vo verejných financiách: vybrané učebné texty. 2. vyd. Bratislava: Vydavateľstvo EKONÓM, 2003, s. 33-35. ISBN 80-225-1688-0

<sup>4</sup> CIBÁKOVÁ, Viera a kol. Ekonomika verejného sektora. Bratislava: Iura Edition, 2012, s. 27. . Ekonomía, 431. ISBN 978-80-8078-473-7

kupujúci a predávajúci pri rozhodovaní o kúpe a predaji zabúdajú na vplyv externalít a to znamená rovnováhu nemaximalizujúcu celkový úžitok spoločnosti ako celku.<sup>5</sup>

Nárast cestovného ruchu a presunu kapitálu sú jednými z možných dôvodov pôsobenia globalizácie. Rast cestovného ruchu znamená, že so zvyšujúcim sa počtom turistov navštevujúcich krajiny a regióny sa síce zvyšujú aj príjmy miestnej ekonomiky, no na druhej strane je nutné tiež prihliadať na potreby turistov, ktoré sa premietnu vo výstavbe nových hotelov a miestnej infraštruktúry. Každoročne s rastúcim počtom návštevníkov sa buduje mnoho ďalších zariadení zameraných na uspokojenie potrieb a poskytnutie vyhovujúceho pobytu. Prostredníctvom investičných možností v oblasti cestovného ruchu sa budú stále viac zvyšovať poskytované služby a budovať nové zariadenia. Medzinárodné pôžičky robia financovanie jednoduchším vďaka zvýšenej mobilite kapitálu, ktorá taktiež uľahčuje rast odvetvia cestovného ruchu. Na navštevovanú krajinu či región to má ekonomické aj neekonomické účinky. Posilnená infraštruktúra, rozdielne životné štýly, kultúry zahraničných návštevníkov môžu prinášať miestnym ľuďom kladné prínosy, ale masívne prúdy turistov môžu pozmeniť miestnych obyvateľov, viesť k ničeniu a znehodnocovaniu prírody, čo v konečnom dôsledku znižuje kvalitu obyvateľov a turistov. Príroda a cestovný ruch môžu byť spolu v súlade, v rozpore, alebo v koexistencii. Početné vedľajšie účinky z cestovného ruchu, najmä tie neekonomické, je veľmi zložité zhodnocovať či ovplyvňovať, pretože pre ne neexistujú žiadne trhy. Týmito vedľajšími účinkami, známymi aj pod výrazom externality, turisti alebo subjekty trhu pôsobia na ostatných v podobe prínosov alebo nákladov, bez toho, aby boli za to kompenzovaní. Kvôli vedľajším efektom, ktoré trhy neberú do úvahy, môžu externality viesť k individuálnym rozhodnutiam neoptimálne ovplyvňujúcich spoločnosť ako celok. Môžu byť obrovské, a preto je dôležité implementovať vhodnú politiku na ich riešenie, čím sa zlepší blaho obyvateľov. Medzi externality negatívne ovplyvňujúce životné blaho obyvateľov vyplývajúce z turizmu patria napríklad:<sup>6</sup>

- preplnenie a preťaženie ciest, verejnej dopravy, miest,
- ničenie majetku,
- hluk,

---

<sup>5</sup> MANKIW, N. Gregory. Zásady ekonomie. Preložil Milan SOJKA. Praha: GRADA Publishing, 2000, s. 213. Profesionál. ISBN 80-7169-891-1

<sup>6</sup> SCHUBERT, Stefan. 2009. Coping with Externalities in Tourism - A Dynamic Optimal Taxation Approach. [online]. Free University of Bozen-Bolzano, Italy. s. 3-4. [cit. 25.12.2017]. Dostupné na: <https://poseidon01.ssrn.com/delivery.php?ID=093116088081&EXT=pdf>

- smeti,
- zvýšená spotreba vody na obyvateľa,
- zmena výzoru komunity,
- emisie CO<sub>2</sub>,
- vysoká zastavanosť,
- dehonestovanie prírody.

Tieto stavy môžu byť spôsobené nasýtením stavebných a rozvojových projektov, zúžením života vo voľnej prírode, poškodzovaním kultúrnych zdrojov, stratou využiteľnej pôdy, zvýšenou urbanizáciou a zvýšenou mierou kriminality. Okrem súkromných nákladov, rozhodnutia turistov uskutočniť výlet zahŕňajú dodatočné náklady poskytovateľov služieb, ostatných turistov navštevujúcich rovnaké miesto a hostiteľskej krajiny. Existencia turizmu negatívne ovplyvňuje nielen prírodné zdroje, ale aj umelo vytvorené zdroje. Historické mestá, múzeá, pamiatky a rekreačné zariadenia sú často používané nad mieru ich únosnosti, čo znižuje ich historickú hodnotu, ktorú nemožno nahradiť.<sup>7</sup> Preplnenie, dlhé rady na obľúbených miestach, zahltenie ciest a znečistené okolie ovplyvňujú aj hostiteľskú krajinu aj turistov. Zvýšené nepriaznivé účinky môžu mať za následok odradenie návštevníkov určitej destinácie, ktoré vedie k zníženému dopytu po cestovnom ruchu, a preto z pohľadu turistického sektora aj spoločnosti hostiteľskej krajiny by mali byť vytvorené vhodné politiky zamerané na problémy externalít spojených s turizmom. Vhodne vytvorené politiky by optimalizovali aj objem cestovného ruchu.

Na druhej strane, cestovný ruch môže mať pozitívny vplyv na zlepšenie životných podmienok obyvateľov. Medzi takéto pozitívne externality vyplývajúce z turizmu môžeme zaradiť:

- viac a lepšie zariadenia pre voľný čas,
- rozvoj infraštruktúry,
- väčšie uznanie dôležitosti zachovania historických budov,
- kontrola znečistenia,
- čisté pláže,
- zvyšovanie bohatstva obyvateľov,

---

<sup>7</sup> FORSYTH, Peter - DWYER, Larry – CLARKE, Harry. Problems in Use of Economic Instruments to Reduce Adverse Environmental Impacts of Tourism. [online]. Vyd. 1. Tourism Economics, 1995. s. 265-273. [cit. 2018-02-02]. ISSN 2044-0375. Dostupné na: <http://journals.sagepub.com/doi/abs/10.1177/135481669500100304>

- lepší systém verejného zdravotníctva.

Je zrejmé, že neekonomické dopady cestovného ruchu majú často tendenciu pôsobiť negatívne ako celok, zatiaľ čo ekonomické vedľajšie účinky sú vnímané ako pozitívne. Cestovný ruch je spojený aj s pozitívnymi aj s negatívnymi externalitami v rovnakom čase. Candela vo svojom diele hovorí, že externality môžu byť definované ako viacnásobné, alebo pretínajúce sa externality. V závislosti od úrovne cestovného ruchu sa menia z pozitívnych na negatívne napríklad keď prínosy cestovného ruchu prekonajú náklady na preťaženie a degradáciu prírody.<sup>8</sup>

## 1.1 Vymedzenie externalít

Rozhodovanie jednotlivcov, domácností a firiem o výrobe, spotrebe a investíciách ovplyvňuje ľudí, ktorí sa priamo nezúčastňujú na transakciách. Niekedy sú nepriame účinky maličké, ale keď sú veľké, môžu sa stať problematickými. Práve tieto veľké účinky nazývajú ekonómovia externalitami. Sú hlavným dôvodom, prečo vláda zasahuje do hospodárskej sféry. Pre lepšie pochopenie si uvedieme definície od viacerých autorov.

V ekonomike existujú také prípady, kedy trhy **otvorené konkurencii** nefungujú efektívne. Hovoríme o externalitách. Vznikajú keď subjekty nenadobudnú úplné výnosy svojej činnosti, alebo keď nenesú úplné náklady svojej činnosti.<sup>9</sup> Konkrétna definícia už nadväzuje aj na rozdelenie externalít, čomu sa budeme v ďalších kapitolách venovať podrobnejšie.

Ako hovorí vo svojom diele Čaplánová, „*k externalitám dochádza v situácií, keď ekonomické subjekty prenášajú časť nákladov svojej činnosti na iné subjekty bez toho, aby ich za to kompenzovali.*“<sup>10</sup> Zahrňujeme sem aj prípady, keď subjekty neplatia za prínosy získané z činností iných subjektov. Takéto prípady nám vytvárajú neefektívnu alokáciu a ekonomické subjekty vyrábajú menšie alebo väčšie množstvo ako je spoločensky efektívne, neznášaním všetkých prínosov alebo nákladov svojej činnosti a alokácia zdrojov sa odchyľuje. Štát sa môže pokúsiť pozitívne ovplyvňovať vzniknuté externality prostredníctvom vhodných zásahov.

<sup>8</sup> CANDELA, Guido - CASTELLANI, Massimiliano - DIECI, Roberto, 2008. Economics of externalities and public policy. International Review of Economics. s. 55. ISSN 12232-008-0045-6

<sup>9</sup> HOLMAN, Robert. Ekonomie. 3. aktualiz. vyd. Praha: C.H. BECK, 2002, s. 375. Beckovy ekonomické učebnice. ISBN 80-7179-681-6

<sup>10</sup> ČAPLÁNOVÁ, Anetta a kol. Teória verejnej voľby. Bratislava: Vydavateľstvo EKONÓM, 2011, s. 27. ISBN 978-80-225-3325-6

Stiglitzova definícia je veľmi podobná, pričom tvrdí, že pri existencii externalít je logické predpokladať neefektívne fungovanie trhového mechanizmu, neefektívnu alokáciu zdrojov a nesprávne stanovenie výšky produkcie, práve tak ako výdavkov na odstránenie vplyvu externalít.<sup>11</sup>

Cibáková, Beňová, Neubauerová, Drábeková a Švecová nadväzujú na výroky s tvrdením, že externality ako vedľajšie úžitky sú výsledkom nedokonalého fungovania trhu. Na subjekty sa prenášajú náklady či prínosy výroby alebo spotreby bez toho, aby im bolo zaplatené, alebo im museli platiť. Môžeme ich charakterizovať ako dosah správania bez prislúchajúcich peňažných alebo trhových transakcií na blahobyť iného a bez možnosti ocenenia alebo regulovania samotným trhom. Trh neregulovaný štátom vedie k neefektívnosti v prípade výskytu externalít. Pri produkcii úrovne externalít, kde sa hraničná súkromná škoda rovná hraničným súkromným nákladom na jej odstránenie, vznikne súkromná rovnováha, avšak vedľajšie účinky, ktoré z nej vznikajú vedú k neefektívnosti a spoločenskej nerovnováhe.<sup>12</sup>

Pre správne vymedzenie externalít je dôležitá ich **klasifikácia**. Externality klasifikujeme podľa rôznych kritérií. Stiglitz vo svojom diele rozdeľuje externality podľa prínosu pre ostatných účastníkov, zdroja a pôsobnosti.<sup>13</sup>

Z hľadiska prínosu pre ostatných účastníkov:

- pozitívne externality - majú pozitívny, prospešný efekt pre ostatných účastníkov;
- negatívne externality - majú negatívny, škodlivý efekt pre ostatných účastníkov.

Podľa zdroja:

- produkčné - vznikajú u výrobcov, napríklad firma pri výrobe svojich výrobkov znečisťuje rieku;
- spotrebiteľské - také, ktoré produkujú spotrebiteľia. Typickým príkladom sú fajčiari a nefajčiari.

Podľa pôsobnosti:

---

<sup>11</sup> STIGLITZ, Joseph E. - HŮLOVÁ, Alena. *Ekonomie veřejného sektoru*. Přeložil Ondřej SCHNEIDER, Tomáš JELÍNEK. Praha: Grada, 1997, s. 255. ISBN 80-7169-454-1

<sup>12</sup> CIBÁKOVÁ, Viera a kol. *Ekonomika veřejného sektoru*. Bratislava: Iura Edition, 2012, s. 26. *Ekonomía*, 431. ISBN 978-80-8078-473-7

<sup>13</sup> STIGLITZ, Joseph E. - HŮLOVÁ, Alena. *Ekonomie veřejného sektoru*. Přeložil Ondřej SCHNEIDER, Tomáš JELÍNEK. Praha: Grada, 1997, s. 256. ISBN 80-7169-454-1

- neohraničené - týkajú sa všetkých. Väčšinou sa jedná o tie druhy, ktoré majú vplyv na životné prostredie, pretože jeho znečistenie sa dotýka všetkých, ktorí v danom prostredí žijú;
- ohraničené - týkajú sa iba užšieho okolia, majú priamejší a obmedzenejší charakter. Pre lepšie pochopenie si ako príklad môžeme uviesť skládku stavebného materiálu na záhrade, ktorá negatívne ovplyvňuje iba bezprostredných susedov.

Podľa periodickej správy projektu Kvantifikácia externých nákladov dopravy v podmienkach Českej republiky môžeme delenie externalít doplniť podľa veľkosti vplyvu, spôsobu vyjadrenia, internalizácie a špeciálne druhy externalít.<sup>14</sup>

Podľa veľkosti vplyvu:

- regionálne - v rámci určitého regiónu;
- národné - vznikajú v rámci istej krajiny;
- nadnárodné - medzi krajinami.

Podľa spôsobu vyjadrenia:

- peňažné - dajú sa kvantifikovať v peniazoch;
- nepenažné - nie je možné ich vyčíslit' v peniazoch;
- kombinované - reprezentujú kombináciu predchádzajúcich dvoch.

Z hľadiska internalizácie:

- monodimenzionálne - dodávateľ aj príjemca externality sú subjektom toho istého odvetvia, rovnakej hospodárskej činnosti;
- multidimenzionálne - presun nákladov alebo úžitku do iného odvetvia.

Špeciálne druhy externalít:

- recipročné - vzájomný presun úžitku medzi dvoma subjektmi, má efekt prelievania alebo susedstva. Najčastejšie uvádzaný príklad pri tomto type je väzba pestovateľa rastlín a včelára, pretože prostredníctvom vzájomnej spolupráce obaja dosahujú väčšie výnosy. Včely opel'ujú pestovateľovi rastliny, ten má väčšiu úrodu a zároveň včelár bude mať viac medu;

---

<sup>14</sup> MINISTERSTVO DOPRAVY. Kvantifikace externích nákladu dopravy v podmínkách České republiky : Periodická zpráva projektu Podpora a realizace udržitelného rozvoje dopravy. [online]. Praha, 2008. 64 s. Dostupné na: <http://www.mdcv-vyzkuminfobanka.cz/cg712-111-520-quantifikace.aspx>

- vyššieho rádu (medzigeneračné) - pôsobia na príjemcu v určitom časovom odstupe, sú spojené s medzigeneračnou spravodlivosťou. Napríklad znižujúca sa kvalita životného prostredia, ovzdušia, zaberanie poľnohospodárskej pôdy a mnohé iné s pôsobnosťou aj na ďalšie generácie

### 1.1.1 Pozitívne a negatívne externality

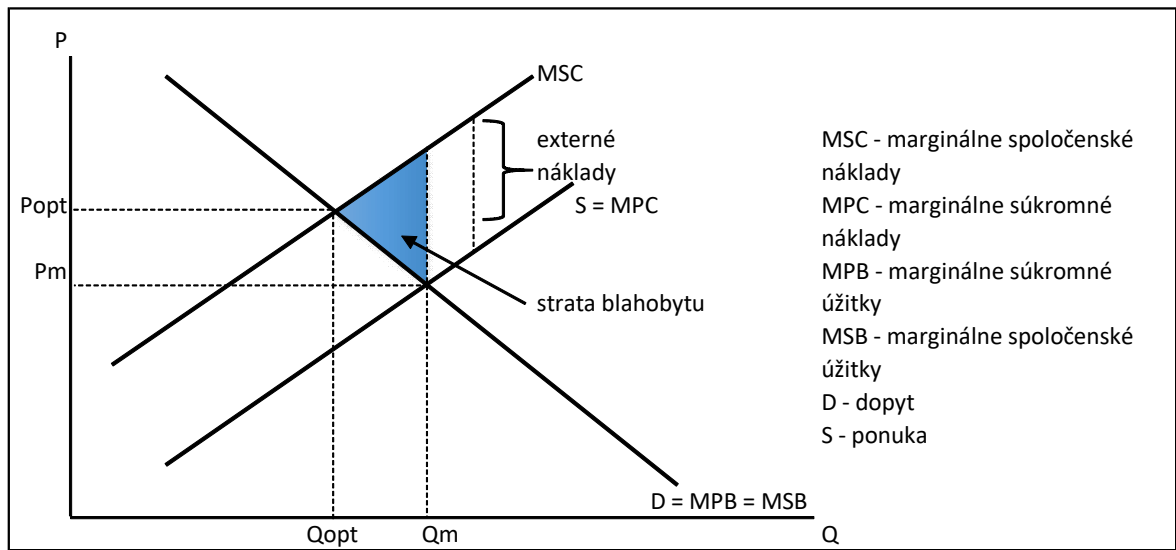
Negatívna externalita je prelievanie ekonomickej transakcie negatívne ovplyvňujúcej stranu, ktorá do transakcie nie je priamo zapojená. Prvá strana nenesie žiadne náklady za dopady na spoločnosť, zatiaľ čo druhá strana nedostáva žiadne odškodnenie za to, že je ovplyvnená.<sup>15</sup> Typickým príkladom **negatívnej externality** je znečistenie. Znečisťovateľ sa rozhoduje len na základe priamych nákladov a ziskových príležitostí z produkcie, pričom neberie ohľad na nepriame náklady pre tých, ktorí utrpeli znečistením škodu. Spoločenské, alebo inak povedané celkové výrobné náklady sú väčšie, ako súkromné náklady. Nepriame náklady, ktoré neznesá výrobca alebo používateľ v sebe zahŕňajú zníženú kvalitu života. V prípade majiteľa domu v blízkosti továrenských komínov, nepriame náklady predstavujú zvýšené náklady na zdravotnú starostlivosť alebo ujednené produkčné možnosti v prípade, ak znečistenie poškodzuje také činnosti, ako je napríklad cestovných ruch. Z toho môžeme vyvodiť, že externality sú negatívne, ak sú súkromné náklady nižšie ako spoločenské náklady.

**Negatívne externality vo výrobe** sa vzťahujú na externé náklady vytvorené výrobcami, inak povedané vznikajú keď výrobcovia produkujú negatívne vedľajšie účinky.<sup>16</sup>

<sup>15</sup> AGARWAL, Prateek. Externalities [elektronický zdroj]. Los Angeles, 2017. [cit. 2018-05-01]. Dostupné na: <https://www.intelligenteconomist.com/externalities/>

<sup>16</sup> DUKE, Chris. Externalities [elektronický zdroj]. Oregon, 2017, 27 s. Dostupné na internete: <https://dukeclass.weebly.com/uploads/3/7/3/1/37319647/externalities.pdf>

Obrázok 1: Negatívna externalita vo výrobe



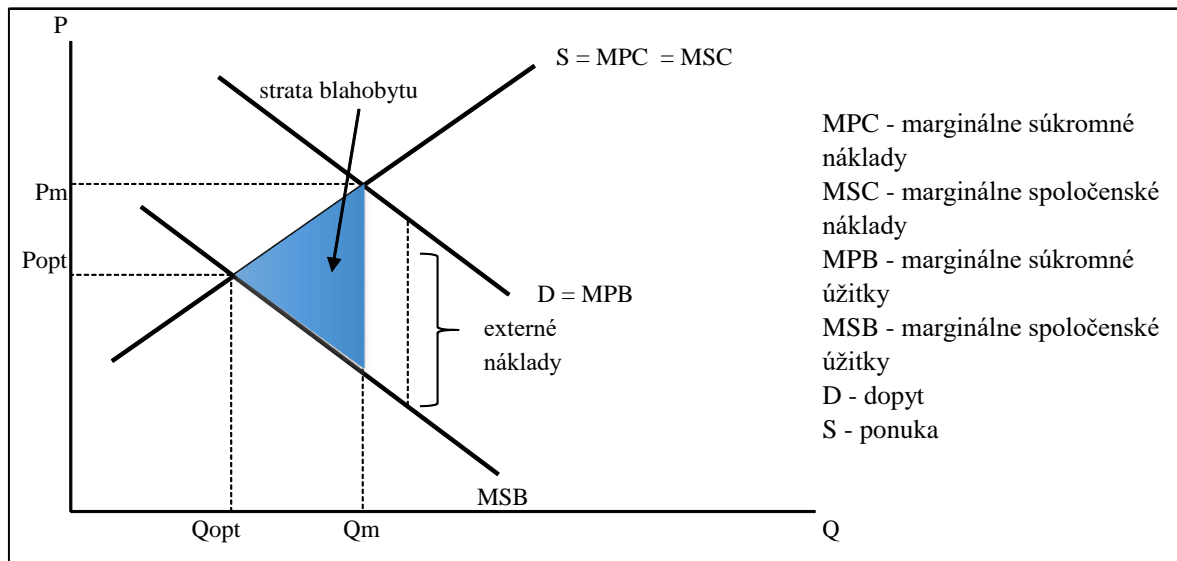
Zdroj: Vlastné spracovanie podľa: DUKE, Chris. Externalities [elektronický zdroj]. Oregon, 2017, 27 s. Dostupné na internete: <https://dukeclass.weebly.com/uploads/3/7/3/1/37319647/externalities.pdf>

Na obrázku 1 môžeme vidieť, že krivka ponuky  $S=MPC$  odzrkadľuje marginálne súkromné výrobné náklady spoločnosti. Marginálna krivka spoločenských nákladov  $MSC$  predstavuje celkové náklady spoločnosti na výrobu. Pre každú úroveň vstupu  $Q$  sú marginálne spoločenské náklady z produkcie dané na  $MSC$  vyššie, ako marginálne súkromné náklady firmy. Vertikálny rozdiel medzi  $MSC$  a  $MPC$  predstavuje externé náklady. V tomto prípade sa externalita vzťahujú iba na výrobu a tak krivka dopytu predstavuje aj marginálne súkromné úžitky aj marginálne spoločenské úžitky. Trh určuje rovnovážne množstvo  $Q_m$  a rovnovážnu cenu  $P_m$  v bode pretínania kriviek  $MPB$  a  $MPC$ , ale spoločensky optimálny výsledok je daný v bode, kde sa pretína  $MSB$  s  $MSC$  s množstvom  $Q_{opt}$  a cenou  $P_{opt}$ . Tmavo vyfarbená oblasť predstavuje stratu blahobytu vyplývajúcu z negatívnej externality vo výrobe. Pre všetky množstvá väčšie ako  $Q_{opt}$ , bude  $MSC$  väčšie ako  $MSB$ , čo znamená, že spoločnosť by na tom bola lepšie ak by sa vyprodukovalo menej. Úbytok blahobytu sa rovná rozdielu medzi  $MSC$  a  $MSB$  v nadprodukovanom množstve  $Q_m - Q_{opt}$ . Jedná sa o stratu úžitkov spôsobenú nadprodukciou. Ak by bola externalita opravená tak, aby ekonomika dosahovala spoločenské optimum, strata blahobytu by zmizla.

**Negatívne externality v spotrebe** vznikajú keď sú externé náklady tvorené spotrebiteľmi, čiže spotreba tovarov a služieb vytvára negatívne vedľajšie účinky.<sup>17</sup>

<sup>17</sup> tamtiež.

Obrázok 2: Negatívna externalita v spotrebe



Zdroj: Vlastné spracovanie podľa: DUKE, Chris. Externalities [elektronický zdroj]. Oregon, 2017, 27 s.

Dostupné na internete: <https://dukeclass.weebly.com/uploads/3/7/3/1/37319647/externalities.pdf>

Pri externalitách v spotrebe marginálny súkromný úžitok neodzrkadľuje marginálne spoločenské úžitky. Na obrázku 2 môžeme vidieť, že spotrebitelia majú krivku dopytu alebo marginálne súkromné úžitky  $D = MPB$ , no vytvárajú externé náklady spoločnosti, ktoré možno považovať za negatívne prínosy čo spôsobuje, že krivka marginálnych spoločenských úžitkov  $MSB$  leží pod krivkou marginálnych súkromných úžitkov. Vertikálny rozdiel medzi týmito dvoma krivkami predstavuje externé náklady. Keďže hovoríme o externalitách v spotrebe, krivka ponuky odzrkadľuje aj marginálne súkromné náklady, aj marginálne spoločenské náklady. Trh určuje rovnovážne množstvo  $Q_m$  a rovnovážnu cenu  $P_m$  danú v bode pretínania kriviek  $MPB$  a  $MPC$ , ale spoločenské optimum je v bode priesečníku kriviek  $MSB$  a  $MSC$  pre množstvo  $Q_{opt}$  a cenu  $P_{opt}$ .

Hlavným problémom pri existencii rozdielov medzi súkromnými a spoločenskými nákladmi a prínosmi je neefektívnosť výsledkov trhu. Pre podporovanie blahobytu všetkých členov spoločnosti, by spoločenské prínosy mali byť maximalizované a spoločenské náklady minimalizované. Ak nie sú všetky náklady a prínosy internalizované domácnosťami a firmami pri uskutočňovaní nákupných a výrobných rozhodnutí, trhové výsledky môžu viesť k nedostatočnej výrobe alebo nadprodukcii z hľadiska celkového stavu spoločnosti.<sup>18</sup> Pri vyššie spomínanom príklade znečistenia nám rástli spoločenské náklady s úrovňou znečistenia, ktorá sa zvyšujú ako sa zvyšuje výroba, takže tovar s

<sup>18</sup> HELBLING, Thomas. What are externalities? [elektronický zdroj]. Vyd. 47. Washington: Finance & Development, 2010. s. 34. [cit. 2018-02-01]. Dostupné na: <http://www.imf.org/external/pubs/ft/fandd/2010/12/pdf/basics.pdf>

negatívnymi externalitami je v nadprodukcii iba sem zahrnieme súkromné náklady, a nie náklady, ktoré vznikli ostatným. Minimalizácia spoločenských nákladov by viedla k nižšej úrovne výroby a podobne pri pozitívnych externalitách zo spoločenského hľadiska maximalizácia súkromných prínosov namiesto spoločenských prínosov vedie k podhodnoteniu tovarov a služieb.

Situáciu, keď vlastná produkcia alebo spotreba tvorí pre ostatné subjekty spoločnosti prínosy, ktoré sa externalizujú, chápeme ako **pozitívnu externalitu** a externý úžitok. Zo spotreby externých prínosov nie je možné vynechať nijaký subjekt spoločnosti.<sup>19</sup> Pri pozitívnych externalitách existuje rozdiel medzi súkromným a spoločenským úžitkom, pričom za najčastejšie považované činnosti s pozitívnym účinkom nad rámec tých, ktoré má výrobca, sú činnosti v oblasti výskumu a vývoja. Je to hlavne kvôli tomu, že výskum a vývoj prispieva k všeobecnému poznaniu, čo prispieva k ďalším objavom a výskumom. Avšak súkromný úžitok firmy predávajúcej výrobky na základe svojho vlastného výskumu a vývoja zvyčajne nezahŕňa úžitky tých, ktorí profitovali nepriamo. S pozitívnymi externalitami sú hraničné súkromné úžitky menšie ako sú hraničné spoločenské úžitky.

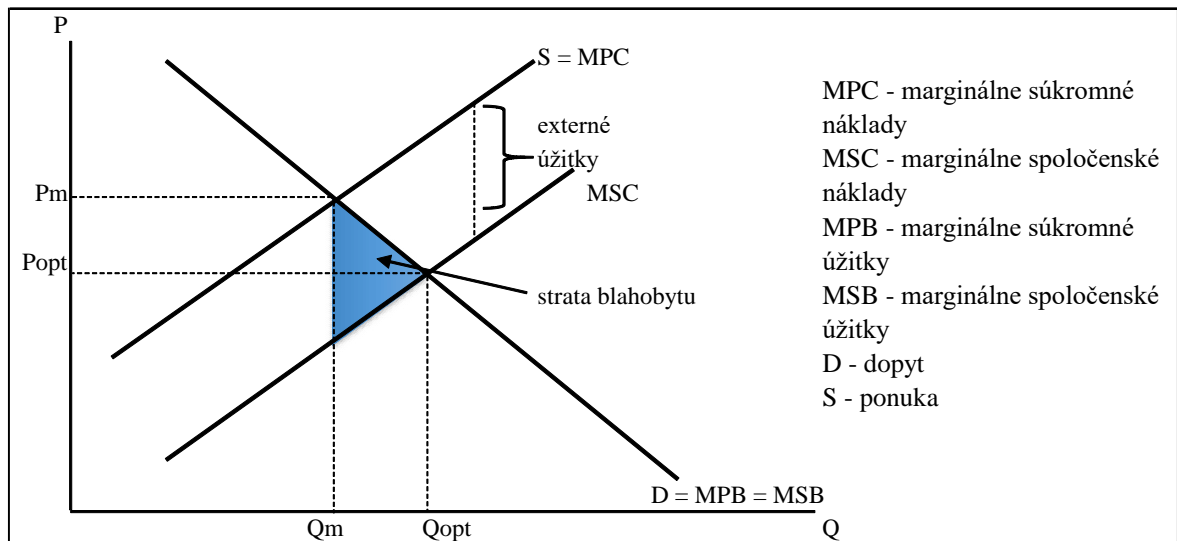
**Pozitívna externalita vo výrobe** na rozdiel od negatívnej vzniká, keď produkcia tovarov a služieb vytvára pozitívne vedľajšie účinky. Ako sme už vyššie uviedli príklad výskumu a vývoja, ak sa firma rozvíja novú technológiu, ktorá sa šíri po svete, vznikajú pozitívne externality vo výrobe, pretože nielen firma, ale celá spoločnosť profituje z rozsiahleho zavádzania technológie.<sup>20</sup>

---

<sup>19</sup> MUSGRAVE, Richard. Classics in the Theory of Public Finance. Palgrave Macmillan, 1994. s. 45. ISBN 978-03-336-1355-9

<sup>20</sup> DUKE, Chris. Externalities [elektronický zdroj]. Oregon, 2017, 27 s. Dostupné na internete: <https://dukeclass.weebly.com/uploads/3/7/3/1/37319647/externalities.pdf>

Obrázok 3: Pozitívna externalita vo výrobe



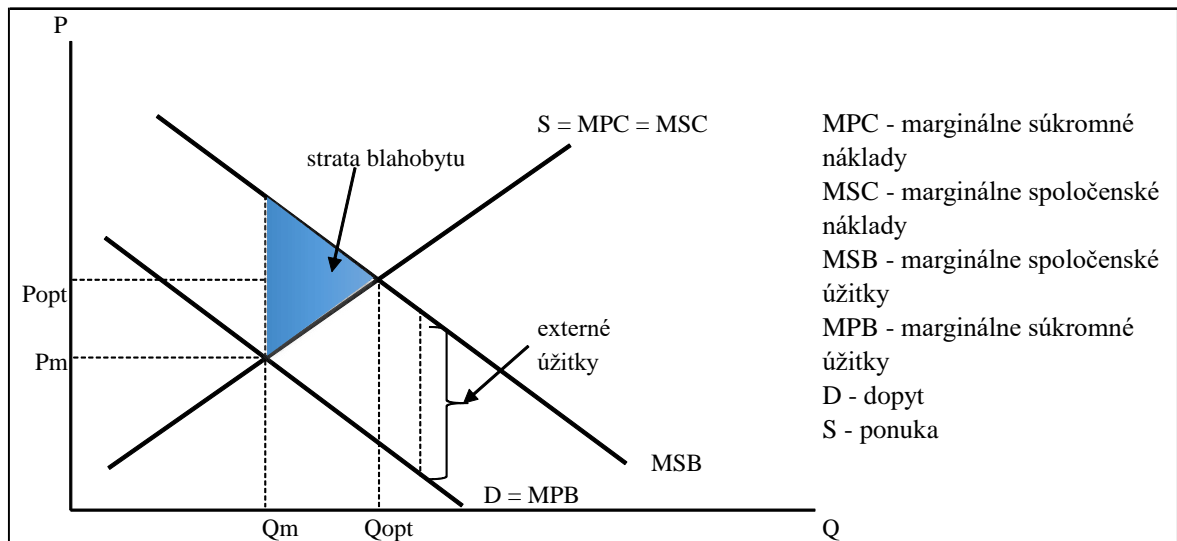
Zdroj: Vlastné spracovanie podľa: DUKE, Chris. Externalities [elektronický zdroj]. Oregon, 2017, 27 s. Dostupné na internete: <https://dukeclass.weebly.com/uploads/3/7/3/1/37319647/externalities.pdf>

Na obrázku 3 krivka MSC leží pod krivkou MPC a rozdiel medzi týmito dvoma krivkami predstavuje hodnotu externých úžitkov. Krivka dopytu predstavuje aj marginálne súkromné úžitky aj marginálne spoločenské úžitky pretože externality sa týkajú iba výroby. Na trhu vzniká rovnovážne množstvo  $Q_m$  pri cene  $P_m$ , stanovené priesečníkmi kriviek MPB a MPC, zatiaľ čo spoločenské optimum je dané hodnotou  $Q_{opt}$  a  $P_{opt}$ , určené priesečníkmi kriviek MSB a MSC. Pretože  $Q_m$  je menšie ako  $Q_{opt}$ , prostriedky na výskum a vývoj, ktoré vedú k novým technológiám trh neprideliť dostatočne. Nedostatočné rozdelenie zdrojov do výroby spojených s pozitívnou externalitou vedie k strate blahobytu. Zahŕňa externé úžitky pre spoločnosť, ktoré sú stratené, pretože nie je dostatok vyprodukovaných tovarov a služieb. Keby bola externalita napravená tak, aby ekonomika mohla dosiahnuť spoločensky optimálny bod, strata blahobytu by zmizla a spoločnosť by získala prínosy zobrazené na obrázku tmavou farbou.

**Pozitívna externalita v spotrebe** vzniká, keď spotreba tovarov a služieb vytvára pozitívne vedľajšie efekty. Ako príklad si môžeme uviesť vzdelávanie prinášajúce prospech osobám, ktoré ho dostávajú, no okrem ich prospechu vytvára aj spoločenské úžitky produktívnejšou pracovnou silou, nižšou nezamestnanosťou, vyššou mierou rastu, väčším hospodárskym rozvojom, nižšou kriminalitou a podobne.<sup>21</sup>

<sup>21</sup> tamtiež.

Obrázok 4: **Pozitívna externalita v spotrebe**



Zdroj: Vlastné spracovanie podľa: DUKE, Chris. Externalities [elektronický zdroj]. Oregon, 2017, 27 s. Dostupné na internete: <https://dukeclass.weebly.com/uploads/3/7/3/1/37319647/externalities.pdf>

Na obrázku 4 môžeme vidieť, že krivka hraničných spoločenských úžitkov MSB leží nad krivkou hraničných súkromných úžitkov MPB a rozdiel medzi nimi vytvára externé úžitky pre spoločnosť. Spoločensky optimálne množstvo  $Q_{opt}$  je dané bodom, kde MSB sa rovná MSC a množstvo vyrobené trhom je dané bodom, kde MPB sa rovná MPC. Voľný trh neprideluje dostatok zdrojov na vytváranie tovarov a služieb. Strata blahobytu je na obrázku zobrazená tmavou farbou ako rozdiel medzi krivkami MSB a MSC pre množstvo výstupu  $Q_m$ , ktoré je nedostatočne produkované k spoločensky optimálnemu množstvu  $Q_{opt}$ . Reprezentuje stratu spoločenských úžitkov z dôvodu nedostatočnej produkcie tovarov a služieb. Keby bola externalita napravená, spoločnosť by získala výhody vyobrazené tmavým trojuholníkom. Vo všeobecnosti môžeme povedať, že pozitívna externalita bez ohľadu na to, či je vznikla vo výrobe alebo spotrebe, vedie k nedostatočnému pridelovaniu zdrojov a tým k jeho nedostatočnému poskytovaniu.

Problémy pri definovaní vlastníckych práv sú často základnou prekážkou trhových samoregulačných riešení. Nepriame účinky výrobnjej alebo spotrebiteľskej činnosti môžu mať vplyv na **verejné statky a služby**, ktoré sú osobitným druhom externality. Verejné statky sú nevyhlúčiteľné a nekonkurenčné. Každý kto produkuje alebo udržiava verejný statok, či už so vznikom nákladov, alebo nie, nemôže zabrániť ostatným ľuďom využívať jeho prínosy a takisto spotreba jedincom neznižuje príležitosť ostatným zužitkovať verejný statok. Ak sú súkromné úžitky v porovnaní so spoločenskými úžitkami malé, ale súkromné náklady na ich poskytovanie veľké, verejné statky nemusia byť vôbec poskytované.

V oblasti verejných financií je už dávno rozpoznaná dôležitosť verejných statkov. Dane často financujú vládne poskytovanie verejných statkov a služieb, ako napríklad zákon a poriadok. Problém je najviac viditeľný v environmentálnej ekonomii, ktorá sa vo veľkej miere zaoberá analýzou a hľadaním riešení problémov týkajúcich sa externalít. Medzi najviac nevylúčiteľné a nekonkurenčné statky zaraďujeme čistý vzduch, vodu, biodiverzitu a trvalo udržateľné zásoby rýb v mori. Sú to voľné statky nachádzajúce sa v prírode a k dispozícii každému, pričom nie sú predmetom jasne vymedzených vlastníckych práv. V dôsledku toho domácnosti a firmy na ne nekladú dostatočný dôraz a vyjednávanie za účelom dosiahnutia efektívneho výsledky trhu nie je uskutočnené. Environmentálne otázky často čelia problému kolektívneho rozhodovania. Ďalšie prekážky, ktoré bránia zúčastneným stranám internalizovať náklady a úžitky prostredníctvom vyjednávania sú vysoké transakčné náklady a problémy spojené s neistotou. Jedna strana sa snaží maximalizovať svoje výhody a zároveň spôsobuje škodu ostatným, ale nenesie za to zodpovednosť keď napríklad existuje neistota alebo neúplné informácie o tom, kto je za škody, alebo zmluvné obmedzenia zodpovedný. Sľúbené preventívne opatrenia znečisťovateľa nemožno overiť z dôsledku nedostatku informácií. Vyjednávanie v tomto prípade tiež nie je realizovateľným riešením.<sup>22</sup>

Externality predstavujú základné problémy hospodárskej politiky, keď jednotlivci, domácnosti a firmy neinternalizujú nepriame náklady a úžitky z ich ekonomických transakcií. Rozdiely medzi spoločenskými a súkromnými nákladmi alebo úžitkami vedú k neefektívnym trhovým výsledkom. Za určitých okolností je možné zabrániť tomu, aby sa na trhu objavili. Napriek tomu, že existuje priestor pre trhové korekčné riešenia, často sa vyžaduje intervencia vlády na zabezpečenie plne internalizovaných úžitkov a nákladov.

## 1.2 Riešenie externalít

Na dôsledky externalít poskytuje Gonda rámcový pohľad s dvomi kľúčovými skutočnosťami. Prvou je demotivácia platiť alebo vykonávať niektoré činnosti, ktorú vysvetľuje na príklade pozitívnej externality. Keď spotrebiteľia nemusia, tak ani nemajú záujem platiť za statky, ktoré sú s ňou spojené a na druhej strane producenti nemajú záujem poskytovať statky prinášajúce pozitívne úžitky spotrebiteľom. Otázkou zostáva, či ešte bude niekto dostatočne motivovaný, aby vytváral prospech plynúci z pozitívnej

---

<sup>22</sup> HELBLING, Thomas. Externalities: Prices Do Not Capture All Costs [elektronický zdroj]. Washington, 2017. [cit. 2018-03-08] Dostupné na: <http://www.imf.org/external/pubs/ft/fandd/basics/external.htm>

externality pre druhých, alebo bude každý čakať, že tento prospech získa ako prenesený prospech. Pri zodpovedaní otázky je dôležitá ochota platiť. V prípade ochoty subjektov platiť za čistejšie ovzdušie, prinesú pozitívnu externalitu ostatným, ale k takejto situácii nedochádza ak subjekty nie sú ochotné platiť. Druhou skutočnosťou je deklarované zlyhanie trhov, pretože prítomnosť externalít je spojená s narušením Paretovho optima. Môžu nastať dve situácie. Buď producenti nemajú záujem vyrábať statky spojené s pozitívnou externalitou, lebo spotrebitelia neplatia za dodatočné úžitky plynúce z týchto statkov, čo vedie k nižšej produkcii, alebo producenti nadmerne vyrábajú statky spojené s negatívnou externalitou, pretože marginálne súkromné náklady sú nižšie ako marginálne spoločenské náklady.<sup>23</sup>

Na trhové zlyhávanie a neefektívnosť trhu spôsobenú externalitami je potrebné reagovať príslušným spôsobom. Externality môžeme riešiť dvojako: verejným, alebo súkromným spôsobom.

### *1.2.1 Verejné riešenie*

Verejné riešenie predstavuje priblíženie súkromných nákladov spojených s negatívnou externalitou k spoločenským nákladom a v prípade pozitívnej externality ide o priblíženie súkromných úžitkov k spoločenským úžitkom. Môžeme to dosiahnuť prostredníctvom:<sup>24</sup>

- korekčných daní (dotácií) - prípadne uplatnením pokút či iným spolplatnením;
- štátnych regulácií - subjekty majú nariadené rôzne povinnosti smerujúce k obmedzeniu externalít prostredníctvom právnych noriem, v praxi poznáme napríklad povinnosť vybudovať čističku;
- zákazov - nepatria medzi najlepšie riešenia, pretože mnohokrát nie je možné externalitu eliminovať, v praxi je najčastejšie využívaný zákaz riadenia motorového vozidla pod vplyvom alkoholu;
- príkazových riešení - v podobe licencií, kvót kde je každému subjektu určené koľko externalít môže vyprodukovať, do zaujímavej modifikácie patria obchodovateľné licencie a povolenia fungujúce na trhovom princípe;

---

<sup>23</sup> GONDA, Peter. Možnosti riešenia negatívnych externalít bez alebo s minimom vládnych zásahov. [elektronický zdroj]. Bratislava, 2008, s. 2. [cit. 2018-03-07]. Dostupné na: [http://www.institute.sk/upload/pdf/7\\_seminar\\_AKE\\_2008\\_2009.pdf](http://www.institute.sk/upload/pdf/7_seminar_AKE_2008_2009.pdf)

<sup>24</sup> NEUBAUEROVÁ, Erika a kol. Teórie vo verejných financiách: vybrané učebné texty. 2. vyd. Bratislava: Vydavateľstvo EKONÓM, 2003, s. 38. ISBN 80-225-1688-0

- jednorazových finančných podpôr - najvhodnejšie pri pokrytí jednorazových finančných nákladov;
- vlastnou činnosťou - je ťažké stanoviť nakoľko je riešenie účinné, pretože nemáme ako určiť, akú veľkú stratu produkcie platíme za verejné poskytovanie služieb, u nás patrí medzi najviac používané verejné riešenia pri pozitívnych externalitách, v praxi vláda nahradzuje súkromné subjekty pri vykonávaní rôznych činností, ktoré vie uskutočniť šetrnejšie (veda, výskum, vzdelanie).

Väčšina ekonómov súhlasí s názorom, že najlepšia metóda na obmedzenie negatívnych externalít je uplatnenie pokút, ako napríklad pokuta za znečistenie ovzdušia. Rovnako súhlasia aj s efektívnosťou poskytovania dotácií producentom pozitívnych externalít z celospoločenského hľadiska. Častejšie ako uplatňovanie pokút a dotácií sa však vo svete využívajú zákazy a príkazové riešenia. Takéto regulácie môžeme rozdeliť na dve metódy, ak si zoberieme do úvahy znečisťovanie životného prostredia. Prvá metóda sa sústreďuje na kontrolu úrovne znečisťovania, pričom pri nedodržaní noriem sa platia pokuty a v druhej metóde vláda prostredníctvom predpisov určuje, aké druhy vstupov môžu firmy používať, predpisuje povinné opatrenia na zredukovanie znečistenia a podobne. Prostredníctvom využívania iba regulačných opatrení môže vláda dosiahnuť efektívnu úroveň znečistenia, no nie je možné zabezpečiť efektívnu úroveň produkcie. Prostredníctvom uplatňovania systému pokút pri existencii negatívnych externalít je možné dosiahnuť efektívne rozdelenie zdrojov, ale nie je možné ho dosiahnuť prostredníctvom regulácií a dotácií. Subjekty majú úžitok z dotácií a viacej pocitujú udelenie pokút ako regulácie. Skupiny majúce prospech z využívania systému pokút kompenzujú ostatné skupiny len v teórii. V praxi k takýmto kompenzáciám dochádza len málokedy.<sup>25</sup>

Najznámejším predstaviteľom uplatňovania daní, pokút a spoplatnení je anglický ekonóm Arthur Cecil Pigou, podľa ktorého bol tento nástroj pomenovaný ako pigouova daň, čo predstavuje akýkoľvek mechanizmus zvyšujúci náklady, a tým aj cenu spojenú s činnosťou jednotlivca alebo firmy.

### **Pigouova daň**

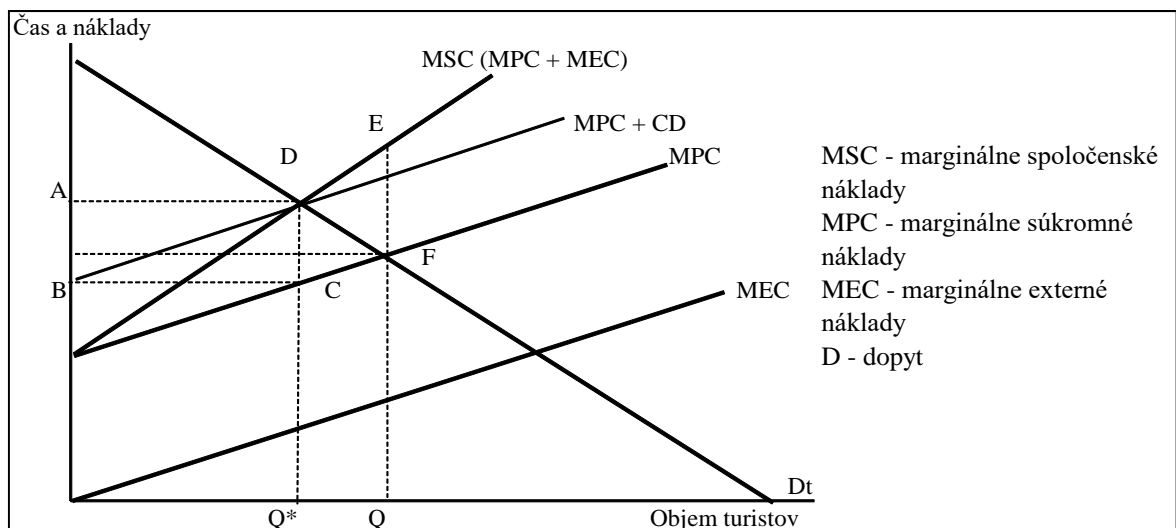
Neoklasickí ekonómovia uznávajú, že neefektívnosť spojená s externalitami predstavuje formu zlyhania trhu. Títo ekonómovia odporúčajú vládnu intervenciu na korekciu ich účinkov. Vo svojom diele *Ekonomika Blahobytu* z roku 1920, britský ekonóm

<sup>25</sup> STIGLITZ, Joseph E. - HŮLOVÁ, Alena. *Ekonomie veřejného sektoru*. Přeložil Ondřej SCHNEIDER, přeložil Tomáš JELÍNEK. Praha: Grada, 1997, s. 263-272. ISBN 80-7169-454-1

Arthur Pigou navrhol, aby vláda zdanila znečisťovateľov vo výške, ktorá zodpovedá nákladom na ujmu ostatným. S takouto daňou by výsledky trhu prevládali nad primeranou internacionalizáciou všetkých nákladov zo strany znečisťovateľov. Podľa rovnakej logiky by vlády mali dotovať tých, ktorí vytvárajú pozitívne externality vo výške zodpovedajúcej prospechu ostatných. Tvrdenie, že externality vyžadujú vládnú reguláciu a zdaňovanie na predchádzanie menej ako optimálnych výsledkov trhu je intenzívne rozobrané v Pigouovej kľúčovom diele.<sup>26</sup>

Táto jednoduchá myšlienka spočíva v zavedení jednotkovej dane na tovar, čím sa vytvárajú negatívne externality rovné marginálnym externalitám v sociálne efektívnom množstve. Ako sme si vyššie vysvetlili, rozsah externalít môžeme určiť ako rozdiel medzi spoločenskými s súkromnými nákladmi. Správne vymeraná pokuta respektíve daň, alebo dotácia by tento rozdiel vyrovnala.

Obrázok 5: Negatívna externalita v turizme a optimálna turistická daň



Zdroj: Vlastné spracovanie podľa IHALANAYAKE, Ranjith. Tourism taxes and negative externalities in tourism in Australia: A CGE approach. [online]. In: Corporate Ownership & Control. Ukraine: Virtus Interpress, 2013, roč. 10, vyd. 4, 201 s. [cit. 2018-02-05]. ISSN 1810-3057. Dostupné na: [http://www.virtusinterpress.org/IMG/pdf/10-22495\\_cocv10i4c1art4.pdf](http://www.virtusinterpress.org/IMG/pdf/10-22495_cocv10i4c1art4.pdf)

Na obrázku 5 vertikálna os predstavuje náklady na návštevu konkrétnej destinácie (cena turizmu), ktorá môže zahŕňať peňažné náklady vzniknuté turistom, ako aj peňažnú hodnotu času cestovania v danej destinácii. Horizontálna os predstavuje objem turistov. Krivka dopytu po cestovnom ruchu  $D_t$  je založená na vnímanej hodnote turistov

<sup>26</sup> PIGOU, Arthur. The Economics of Welfare [elektronický zdroj]. 4. vyd. London: Macmillan, 1932. 783 s. [cit. 2018-01-04]. ISBN 9781412836678. Dostupné na: [http://files.libertyfund.org/files/1410/Pigou\\_0316.pdf](http://files.libertyfund.org/files/1410/Pigou_0316.pdf)

navštevujúcich cieľovú destináciu z hľadiska nákladov a času. Čím sú nižšie náklady, tým je väčší dopyt po turizme a vyšší objem turistov. Marginálne súkromné náklady MPC predstavujú náklady, ktoré turista zvažuje pri rozhodovaní o návšteve konkrétnej destinácie. Pri predĺžení pobytu sa náklady môžu zvyšovať. Konkurenčná rovnovážna úroveň objemu cestovného ruchu je daná v bode F, kde sa pretína krivka MPC s krivkou dopytu Dt. Rovnovážna úroveň Q je určená čisto na základe súkromných nákladov každého turistu. Až do tohto bodu, marginálny úžitok cestovného ruchu je vyšší ako súkromné náklady, a preto môžu stále maximalizovať individuálne blaho. Avšak z pohľadu spoločnosti je úroveň Q neefektívna, pretože berie do úvahy iba marginálne súkromné náklady a nezohľadňuje možné externé náklady. Krivka marginálnych externých nákladov MEC je vzostupná a predstavuje zvyšujúci sa objem turistov so zvyšujúcimi sa externými nákladmi. Avšak návštevníci neberú do úvahy takéto externé náklady pri svojom rozhodovaní cestovať. Na určenie efektívneho objemu turistov z pohľadu miestnych obyvateľov by marginálne spoločenské náklady MSC mali byť brané do úvahy ako súčet marginálnych súkromných a marginálnych externých nákladov. Rastúca krivka MSC predstavuje zvyšovanie úrovne spoločenských nákladov so zvyšujúcou sa úrovňou cestovného ruchu. Ak sa zohľadnia marginálne spoločenské náklady, spoločensky efektívna úroveň cestovného ruchu je určená v bode D, kde krivka MSC pretne krivku dopytu a poskytne nám optimálny objem cestovného ruchu  $Q^*$ . Cestovný ruch je prospešný dovtedy, kým marginálne úžitky vyjadrené dopytovou krivkou Dt presahujú marginálne spoločenské náklady, a teda efektívna, respektíve spoločensky optimálna úroveň cestovného ruchu je v bode D. V bode E, marginálne spoločenské náklady presahujú marginálne úžitky o výšku zodpovedajúcu vzdialenosťou FE. Vzdialenosť medzi MSC a MPC teda predstavuje marginálne externé náklady vyplývajúce z cestovného ruchu.<sup>27</sup>

Z vyššie uvedenej analýzy vyplýva, že je menej pravdepodobná dohoda zainteresovaných subjektov na efektívnej úrovni cestovného ruchu, a preto je zásah štátu žiaduci. Kvôli tomu sa tvrdí, že Pigouova daň môže byť vynaložená na zníženie negatívnych dôsledkov externalít. Jeho teória naznačuje, že daň zodpovedajúca rozdielu medzi marginálnymi spoločenskými nákladmi a marginálnymi súkromnými nákladmi

---

<sup>27</sup> IHALANAYAKE, Ranjith. Tourism taxes and negative externalities in tourism in Australia: A CGE approach. [online]. In: Corporate Ownership & Control. Ukraine: VirtusInterpress, 2013, roč. 10, vyd. 4, s. 202. [cit. 2018-02-05]. ISSN 1810-3057. Dostupné na: [http://www.virtusinterpress.org/IMG/pdf/10-22495\\_cocv10i4c1art4.pdf](http://www.virtusinterpress.org/IMG/pdf/10-22495_cocv10i4c1art4.pdf)

(MEC) by mohla byť vyberaná na efektívnej úrovni.<sup>28</sup> Podľa obrázku by turistická daň ekvivalentná vzdialenosti CD mohla byť uložená. Oblasť ABCD predstavuje celkové príjmy z turistickej dani. Hoci blaho súčasných turistov  $Q^*$  je znížené kvôli dani, celkový blahobyť nie je ovplyvnený. Navyše národné blaho môže byť pozitívne ovplyvnené ak príjem vlády z daní (oblasť ABCD) je rozdelený medzi rezidentov. Čistý spoločenský zisk zo zdanenia turistov na internalizáciu negatívnych externalít je zobrazený oblasťou DEF. Objem cestovného ruchu klesá z  $Q$  na  $Q^*$ , čo je sociálne žiaduce. Ak by sa objem cestovného ruchu znížil ešte viac, turistický sektor by týmto znížením utrpel. Preto by dane nemali prekročiť optimálnu úroveň.

Aj keď politickí predstavitelia prijali Pigouovu myšlienku, po preskúmaní teoretických a praktických nedostatkov v jeho teórii našli ekonómovia nedostatky. Jednou z hlavných námietok je neúplnosť rámca, pretože všetko ostatné drží v ekonomike fixné.

### 1.2.2 *Súkromné riešenie*

Súkromné riešenia externalít sa spoliehajú na samovoľné tendencie trhov, ktoré pri niektorých podmienkach automaticky smerujú k eliminácii externých dopadov. Trh je v určitých prípadoch schopný regulovať ich dopady a vznik.<sup>29</sup>

Medzi súkromné riešenia patria napríklad:

- internalizácia,
- jasné vymedzenie vlastníckych práv,
- vzájomná dohoda,
- spoločenský postih.

Vo všeobecnosti môžeme povedať, že poznáme dva prístupy súkromného riešenia. Prvý prístup využíva miesto vládnej regulácie zodpovednosť za spôsobenú škodu. Producent externalít sa stanoví právne zodpovedným za všetky škody spôsobené iným subjektom. Druhý prístup predstavuje kombináciu vlastníckych práv a vyjednávania dotknutých strán, ktorý bol vyvinutý Nobelovou cenou oceneným britským ekonómom Rolandom Coasem v jeho diele "The Problem of Social Cost". To, čo v diele opisuje sa neskôr stalo známym ako Coaseho teorém.

<sup>28</sup> ROSEN, Harvey. Public finance 7. vyd. Boston: McGraw-Hill Irwin, 2005. s. 375. ISBN 978-0-07-287648-2

<sup>29</sup> TETŘEVOVÁ, Liběna. Veřejná ekonomie. 1. vyd. Praha: Professional Publishing, 2008, s. 57. ISBN 978-80-86946-79-5

## Coaseho teorém

Coaseho teorém tvrdí, že za predpokladu absencie transakčných nákladov sa efektívny, alebo optimálny hospodársky výsledok vyskytuje bez ohľadu na to komu pripadajú vlastnícke práva, pokiaľ sú transakčné náklady spojené s vyjednávaním zanedbateľné. Voľný trh zaručuje efektívny výsledok bez ohľadu na to, kto čo vlastní, pretože existujú stimuly na vyjednávanie smerujúce k účinnému výsledku. Platí to aj pri negatívnych externalitách. Sloboda rokovania umožní všetkým dotknutým stranám vyjednávať, až kým sa nedosiahne najefektívnejší výsledok.<sup>30</sup> Náklady na súdne konanie by museli znášať obidve strany v žalobe, to znamená že odporca by musel zaplatiť prípadnú pokutu a navrhovateľ by mal náklady na súdne konanie. Tieto náklady znamenajú zvýhodnenie vyjednávania zúčastnených strán v porovnaní s podaním žaloby.

Niektorí ekonómovia tvrdili, že trhové mechanizmy môžu napraviť externality a zabezpečiť efektívnosť výstupu. Ľudia dokážu vyriešiť tieto problémy prostredníctvom navzájom prospešných transakcií. Môžeme si uviesť príklad kde prenajímateľ uzatvorí zmluvu so znečisťovateľom, podľa ktorej súhlasí s tým, že zaplatí znečisťovateľovi určitú sumu peňazí výmenou za špecifické zníženie množstva znečistenia. Takéto zmluvné vyjednávanie môže byť navzájom prospešné. Len čo je prenajímaný objekt vystavený znečisteniu, môže zdvihnúť nájomné. Ak je nárast nájomného väčší ako platba pre znečisťovateľa, výsledok je prospešný pre prenajímateľa. A naopak, keď platba prekročí stratu zisku z nižšieho znečistenia respektíve nižšej produkcie, výsledok bude prospešný pre znečisťovateľa. Možnosti prekonania neefektívnosti vzniknutej externalitami prostredníctvom vyjednávania medzi dotknutými stranami ako prvý diskutoval v roku 1960 Ronald Coase. Externality považuje za problém nesprávne definovaných vlastníckych práv. Aby sa vyjednávania uskutočnili, nasledujúce podmienky musia byť splnené.<sup>31</sup>

- vlastnícke práva musia byť dobre definované,
- náklady na vyjednávanie musia byť nízke,
- nesmie existovať žiadna neistota alebo asymetrické informácie, keď jeden z účastníkov vie o transakcii viac ako druhá strana,

---

<sup>30</sup> SCHLAFLY, A. The Coase Theorem: The Greatest Economic Insight of the 20th Century. [online]. 2007. roč. 12, č. 2, s. 45. IN: Journal of American Physicians and Surgeons. [cit. 2018-10-01]. Dostupné na <http://www.jpands.org/vol12no2/schlaflly.pdf>

<sup>31</sup> COASE, Roland. The Problem of Social Cost [elektronický zdroj]. 3. vyd. Chicago: The University of Chicago Press, 1960. 44 s. [cit. 2017-01-04]. ISBN 978-1539433408. Dostupné na: <http://www2.econ.iastate.edu/classes/tsc220/hallam/Coase.pdf>

- fungujúci systém legislatívy a súdnictva.

V praxi existuje viacero prípadov, keď sa Coaseho teorém nedá aplikovať. V niektorých prípadoch rokovania nemusia byť uskutočniteľné buď z dôvodu veľkého počtu zúčastnených strán, alebo spoločenských konvencií.

## 2 Cieľ práce

Hlavným cieľom diplomovej práce je na základe teoretických východísk poukázať na význam externalít a analyzovať externality v cestovnom ruchu vo vybranej krajine za účelom vypracovania návrhu odporúčaní na zníženie negatívnych externalít pre danú krajinu. Na splnenie primárneho cieľa sme si stanovili niekoľko sekundárnych cieľov, ktoré sme rozdelili nasledovne:

### a) čiastkové ciele v teoretickej rovine:

- zhrnúť potrebné poznatky z oblasti externalít a ich vplyvu na trhovú rovnováhu z domácej a zahraničnej literatúry,
- identifikovať jednotlivé druhy externalít,
- objasniť externality v cestovnom ruchu,
- identifikovať jednotlivé metódy riešenia externalít.

### b) čiastkové ciele v praktickej rovine:

- ozrejmiť aktuálnu situáciu cestovného ruchu na Islande a bližšie špecifikovať pozitívne ako aj negatívne externality ktoré v danej krajine vznikajú,
- uskutočniť kvantitatívny prieskum medzi obyvateľmi danej krajiny,
- zhodnotiť výsledky prieskumu a na ich základe sformulovať a navrhnúť odporúčania pre danú krajinu.

Na základe nami stanoveného cieľa sa budeme snažiť o vypracovanie odporúčaní pre danú krajinu a veríme, že tieto odporúčania budú prínosné a aplikovateľné aj pre iné krajiny, ktoré momentálne zažívajú rozmach cestovného ruchu a turizmu, prípadne sa môžu poučiť z chýb a vopred sa naň pripraviť.

### 3 Metodika práce a metódy skúmania

Na správne vyhotovenie diplomovej práce a dosiahnutie hlavného cieľa je potrebné vhodne zvoliť metódy skúmania a postupy práce, ktoré sme si pri spracovaní teoretickej a praktickej časti použili nasledovne.

#### **V teoretickej časti:**

- počiatočný zber informácií z problematiky externalít a ich riešenia a externalít v cestovnom ruchu a turizme,
- syntéza, pomocou ktorej sme sa snažili o pootrejmenie súvislostí medzi individuálnymi okruhmi danej problematiky a o pospájanie získaných vedomostí do jedného celku,
- komparácia názorov domácich a zahraničných autorov.

#### **V praktickej časti:**

- sekundárne zozbieranie a deskripcia údajov o krajine a vývoji cestovného ruchu,
- dopytovanie prostredníctvom online dotazníka za účelom zistenia postojov obyvateľov Islandu k cestovnému ruchu a turizmu v krajine a externalít, ktoré z neho vznikajú,
- metódy komparácie, pri porovnávaní vývoja cestovného ruchu v krajine za jednotlivé roky a pri porovnávaní početností odpovedí respondentov,
- grafické metódy, pre zobrazenie väčšej prehľadnosti práce ako sú grafy, tabuľky, schémy,
- metódy indukcie a dedukcie, ktoré sme využili pri stanovení záverov a odporúčaní, aby sme Islandu poskytli ekonomicky efektívne riešenie.

V diplomovej práci sme si stanovili 3 výskumné otázky, ktoré sme overovali na základe dotazníka predloženého obyvateľom Islandu. Respondenti nám odpovedali na otázky týkajúce sa cestovného ruchu v krajine a externalít, ktoré ním vznikajú. Výskumné otázky boli stanovené na základe získaných teoretických poznatkov z vlastného prieskumu a následne boli testované.

#### **Stanovené výskumné otázky:**

- Výskumná otázka 1: Aké pozitívne externality v cestovnom ruchu vidia obyvatelia skúmanej krajiny?

- Výskumná otázka 2: Aké negatívne externality v cestovnom ruchu vidia obyvatelia skúmanej krajiny?
- Výskumná otázka 3: Aké formy zníženia dopadov negatívnych externalít preferujú?

Prostredníctvom stanovenej metodiky práce a metód skúmania sme si prácu rozložili na štyri etapy:

### **1. etapa: Zhromažďovanie potrebných teoretických údajov o danej téme**

Na začiatku sme sa sústredili na zber a zhromažďovanie nevyhnutných, dôveryhodných a odborných podkladov potrebných pre danú tému, ktoré boli dôležité pre jednoznačné pochopenie ako aj následné vyhotovenie teoretickej časti diplomovej práce. Napriek tomu, že sa s externalitami stretávame takmer všetci v každodennom živote, aj keď si to mnohí neuvedomujeme, danou problematikou sa nezaobera až tak veľa autorov. Poznatky sme čerpali najmä z internetových publikácií zahraničných a slovenských autorov, ako aj z knižných zdrojov a časopiseckých publikácií. Knižné publikácie sme nadobudli predovšetkým z knižnice Ekonomickej univerzity v Bratislave. Prvá etapa mala trvanie od augusta 2017 až do konca roka 2017. Pri vypracovávaní nám pomáhali prebiehajúce konzultácie s vedúcou diplomovej práce doc. Ing. Norou Grisákovou, PhD. Po spracovaní teoretickej časti diplomovej práce sme použili syntézu na pospájanie a vyhotovenie všetkých získaných vedomostí do jedného celku.

### **2. etapa: Zber informácií o vývoji cestovného ruchu v krajine Island**

Pre vyhotovenie praktickej časti diplomovej práce sme v prvom rade potrebovali získať čo najväčšie množstvo dôveryhodných a aktuálnych informácií o cestovnom ruchu na Islande. Táto časť je zameraná na prieskum ohľadom pozitívnych a negatívnych externalít v cestovnom ruchu na Islande, ktorý sa pre turistov stáva rok čo rok zaujímavejším miestom pre výlet. Potrebné informácie sme získavali prostredníctvom osobných stretnutí so subjektmi, ktoré túto krajinu navštívili, prípadne tu istý čas žili a prostredníctvom dotazníka, ktorý sme predložili obyvateľom Islandu. Dotazník bol vytvorený prostredníctvom Google Formulárov v Anglickom jazyku, obsahoval 6 identifikačných otázok a 10 uzavretých otázok týkajúcich sa cestovného ruchu a turizmu v krajine. Dotazníkom sme oslovili viac ako 130 subjektov rôznych vekových kategórií, pričom bol vyplnený reprezentatívnou vzorkou 100 obyvateľov v rôznych hodinách z rôznych miest Islandu v období január až marec 2018. Vzor dotazníku sa nachádza v Prílohe I.

### **3. etapa: Spracovanie a analýza získaných údajov**

V tretej etape sme sa zameriavali na skúmanie výsledkov dotazníka, aby sme zistili názor obyvateľov na výšku cestovného ruchu v krajine; či vytvára viacej pozitívnych ako negatívnych externalít, alebo naopak; ktoré sú najdôležitejšie vplyvy turizmu na krajinu; prípadné opatrenia pre zamedzenie negatívnych externalít ako aj kto by sa mal na týchto opatreniach podieľať. Nadobudnuté primárne ako aj sekundárne údaje sme spracovali pomocou grafických metód do podoby tabuliek a grafov. Tretia etapa trvala od marca až do apríla 2018.

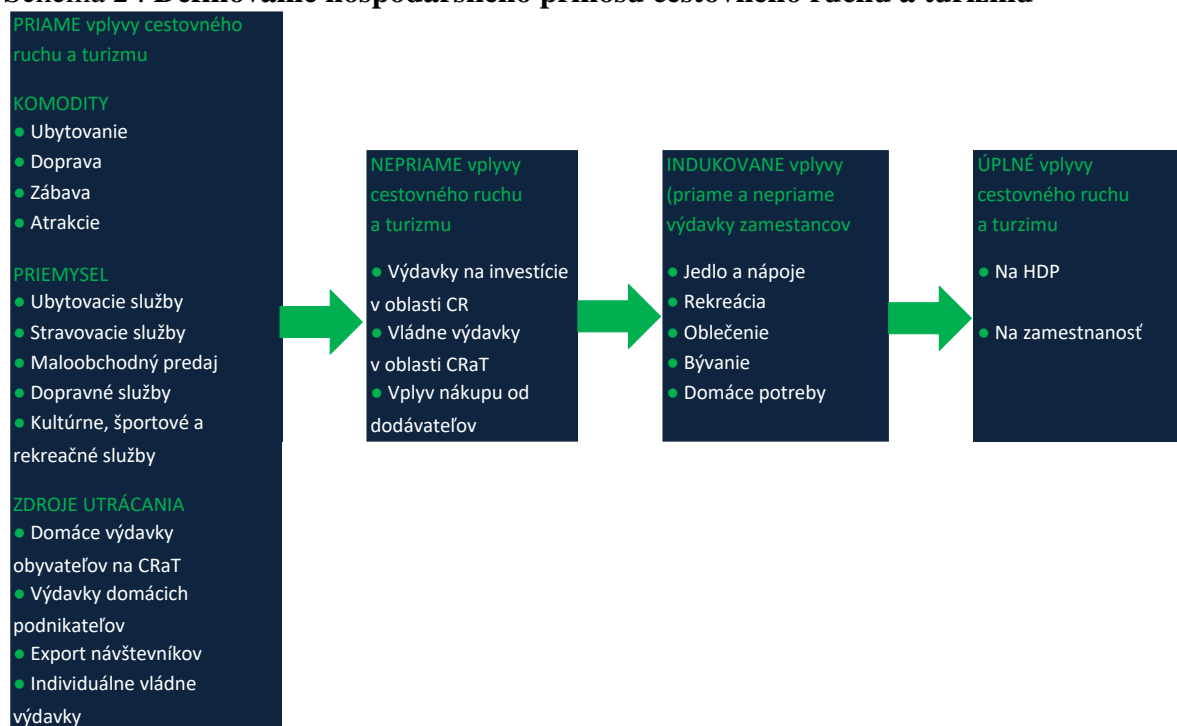
### **4. etapa: Formulácia záverov**

V poslednej etape sme prostredníctvom indukcie a syntézy spojili všetky nadobudnuté poznatky na základe ktorých sme si overili stanovené výskumné otázky, sformulovali závery a poskytli odporúčania na základe vyhodnotených pozitívnych a negatívnych externalít cestovného ruchu na Islande. Štvrtá etapa trvala od apríla 2018 až do mája 2018.

## 4 Výsledky práce

Cestovný ruch a turizmus patrí medzi dôležité hospodárske činnosti vo väčšine krajín sveta. Okrem priamych hospodárskych vplyvov, má tento priemysel významné nepriame a indukované vplyvy. Na to, aby sme si mohli vyčíslit' pozitívne externality cestovného ruchu je dôležité si ukázať, čo všetko naň vplýva. Pomocou nasledujúcej schémy sa pokúsime lepšie vysvetliť ako cestovný ruch a turizmus pôsobí na ekonomiku danej krajiny.

Schéma 2 : Definovanie hospodárskeho prínosu cestovného ruchu a turizmu



Zdroj: Vlastné spracovanie na základe údajov získaných z World Travel & Tourism Council

Ako môžeme vidieť na schéme 2 priamy príspevok cestovného ruchu a turizmu k HDP odráža interné výdavky na cestovný ruch a turizmus, inak povedané celkové výdavky v rámci konkrétnej krajiny vynaložené na turizmus rezidentmi a nerezidentmi na účely podnikania a voľného času, ako aj vládne individuálne výdavky, čiže výdavky vlády na služby cestovného ruchu priamo spojené s návštevníkmi, ako sú napríklad kultúrne a rekreačné výdavky. Priamy vplyv cestovného ruchu a turizmu k HDP sa počíta v súlade s výstupom vyjadreným v národnom účtovníctve sektorov charakteristických pre cestovný ruch, ako sú letiská, letecké spoločnosti, cestovné kancelárie, hotely, rekreačné a voľnočasové služby, ktoré sa priamo zaoberajú turistami. Priamy príspevok cestovného ruchu k HDP sa vypočíta z úplných interných výdavkov prostredníctvom vyrovnávania nákupov

uskutočnených rôznymi odvetviami cestovného ruchu. Pri celkovom príspevku cestovného ruchu a turizmu je potrebné zväžiť aj jeho širšie dopady (nepriame a indukované vplyvy) na hospodárstvo. Nepriame úžitky vplývajúce na HDP a pracovné miesta sú podporované:<sup>32</sup>

- investíciami do cestovného ruchu a turizmu - dôležitý aspekt súčasnej i budúcej činnosti, ktorý zahŕňa investičnú činnosť, ako je nákup nových lietadiel a výstavba nových hotelov;
- vládnymi výdavkami, ktoré pomáhajú cestovnému ruchu a aktivitám v turizme mnohými rôznymi spôsobmi v mene celej komunity - napríklad marketing a propagácia turizmu, letectvo, administratíva, bezpečnostné služby, bezpečnostné strediská, atď.;
- domácimi nákupmi tovarov a služieb odvetviami priamo sa zaoberajúcimi turistami - vrátane nákupu stravovacích čistiacich služieb hotelmi, palivových a stravovacích služieb leteckými spoločnosťami a IT služieb cestovnými kancelármi.

Indukovaný vplyv meria HDP a pracovné miesta z pohľadu výdavkov tých, ktorí sú priamo alebo nepriamo zamestnaní v odvetví cestovného ruchu a turizmu.

## 4.1 Aktuálna situácia na Islande

Vzhľadom na to, že sa krajina pomaly prispôsobuje oveľa väčšiemu sektoru cestovného ruchu, zaznamenáva aj určité **negatívne externality**, ktoré vznikajú sociálnym tlakom. V prvom rade, cenová dostupnosť sa stáva problémom na trhu s nehnuteľnosťami, pretože dopyt niekoľkonásobne prevyšuje ponuku. Čistý počet turistov vyvíja tlak na životné prostredie a infraštruktúra je v mnohých prípadoch nedostatočná. Výpočet počtu návštevníkov Islandu je zložitá úloha, kvôli existencii rôznych zdrojov poskytujúcich rôzne odhady. Jedným z týchto zdrojov je aj Icelandic Tourist Board, nezávislý orgán v rámci Ministerstva Priemyslu a Inovácií. Jeho činnosť upravuje Zákon o Správe Cestovného Ruchu s celkovými právomocami Ministra priemyslu.

---

<sup>32</sup> TURNER, Rochelle. Travel & Tourism Economic Impact 2018 Iceland. [elektronický zdroj]. London, 2018, s. 6. [cit. 2018-02-15]. Dostupné na: <https://www.wttc.org/-/media/files/reports/economic-impact-research/countries-2018/iceland2018.pdf>

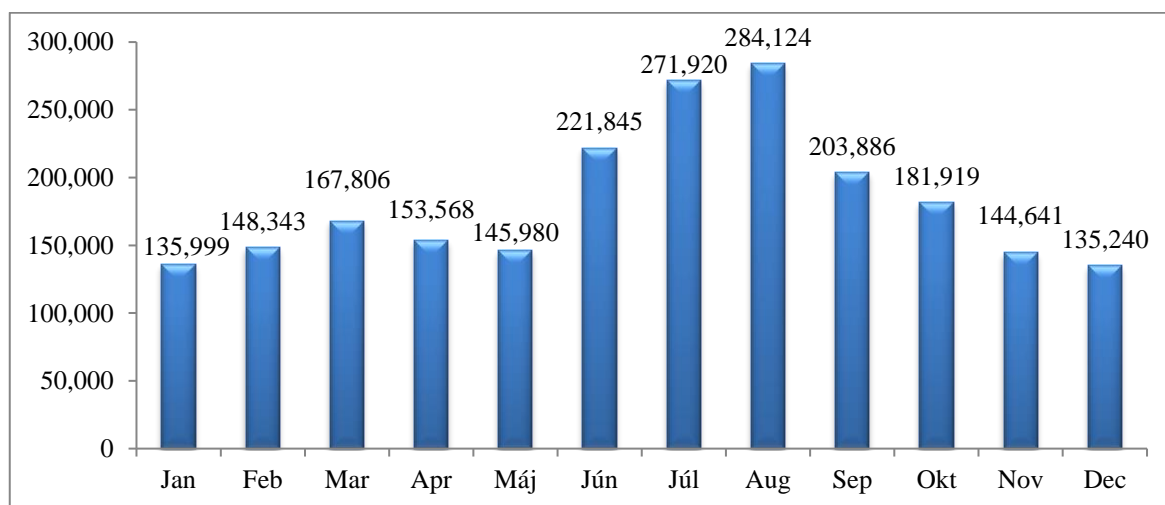
Tabuľka 1: Počet návštevníkov Islandu za roky 2010 až 2017

Roky	2010	2011	2012	2013	2014	2015	2016	2017
Počet návštevníkov	459252	540824	646921	781016	969181	1261938	1767726	2195271
Proporcionálny nárast	-	17,8%	19,6%	20,7%	24,1%	30,2%	40,1%	24,2%
Priemer	25%							

Zdroj: Vlastné spracovanie na základe údajov z Icelandic Tourist Board

Počet zahraničných návštevníkov Islandu sa za posledných sedem rokov takmer štvornásobne zvýšil. Priemerná ročná miera rastu od roku 2010 predstavovala 25,2 %. Po najväčšom náraste zaznamenanom z roku 2015 na rok 2016 vo výške 40,1 %, rast klesol približne o 15 %. Pokles rastu mohol byť spôsobený aj ukončením niektorých leteckých trás prepravcov do Anglicka, pretože krajina predstavuje jedného z najväčších návštevníkov Islandu. Napriek tomu, cestovný ruch a turizmus na Islande v posledných rokoch dramaticky rastie. V roku 2010 Island zaznamenal menej ako pol milióna turistov, ale odvtedy sa neustále zvyšuje. Vzhľadom na to, že celkový počet obyvateľov Islandu je 334 252, celkový počet návštevníkov krajiny v minulom roku bol viac ako šesťkrát vyšší ako počet ľudí, ktorí tu žijú. Nárast cestovného ruchu posilnil hospodárstvo a pomohol zmierniť niektoré dopady finančnej krízy. Najväčší podiel týchto turistov 576 403 pochádza z USA a v skutočnosti Američania tvorili najväčší prírastok turistov na Islande za posledné 2 roky, nasledovaní Britmi, Nemcami, Kanadčanmi a Francúzmi. Turistické príchody a nárast v roku 2017 je zobrazený v grafe 1.

Graf 1: Počet návštevníkov Islandu za jednotlivé mesiace v roku 2017



Zdroj: Vlastné spracovanie na základe údajov z Icelandic Tourist Board

Z grafu môžeme vidieť, že letné obdobie je najpopulárnejším časom pre návštevy a za rok 2017 zaznamenal Island v júni 221 845 turistov, v júli 271 920 a v auguste 284 124 návštevníkov. Prvý jesenný mesiac ešte stále ťaží z relatívne dobrého počasia s 203 886 návštevníkmi, no postupne sa čísla znižujú. Najmenšie čísla vykazujú zimné mesiace, ktoré sa nedostali nad hranicu 150 000 a jarné mesiace mali iba o niečo vyššiu návštevnosť. Rozdiel medzi najmenej populárnym mesiacom december a najviac populárnym mesiacom august predstavuje viac ako dvojnásobok. Cestovný ruch sa zvyšuje a v posledných rokoch je zaujímavosťou neúmerne vyšší nárast počas zimných mesiacov, ako v lete, jari a na jeseň. Môže to byť spôsobené vplyvom marketingovej a propagačnej iniciatívy, všeobecne lacných leteniek, alebo faktom, že v zimných mesiacoch je možné pozorovať polárnu žiaru, ktorá postupne priťahuje stále viac a viac turistov. V mnohých častiach krajiny je sezónnosť veľkým problémom, kde sa hotely a penzióny cez menej populárne mesiace musia uzavrieť a pracovníci si musia nájsť ďalšie pracovné príležitosti. Druh vstupu medzinárodných návštevníkov do krajiny môžeme vidieť v tabuľke 2.

Tabuľka 2: Medzinárodní návštevníci podľa druhu vstupu

Vstup	2014	2015	2016	14/15	15/16
Letisko Keflavík	969181	1261938	1767726	30,2%	40,1%
Námorný prístav Seyðisfjörður	18115	18540	19795	2,3%	6,8%
Ostatné letiská	10048	8661	4680	-13,8%	-46,0%
<b>Spolu</b>	<b>997344</b>	<b>1289139</b>	<b>1792201</b>	<b>29,2%</b>	<b>39,0%</b>

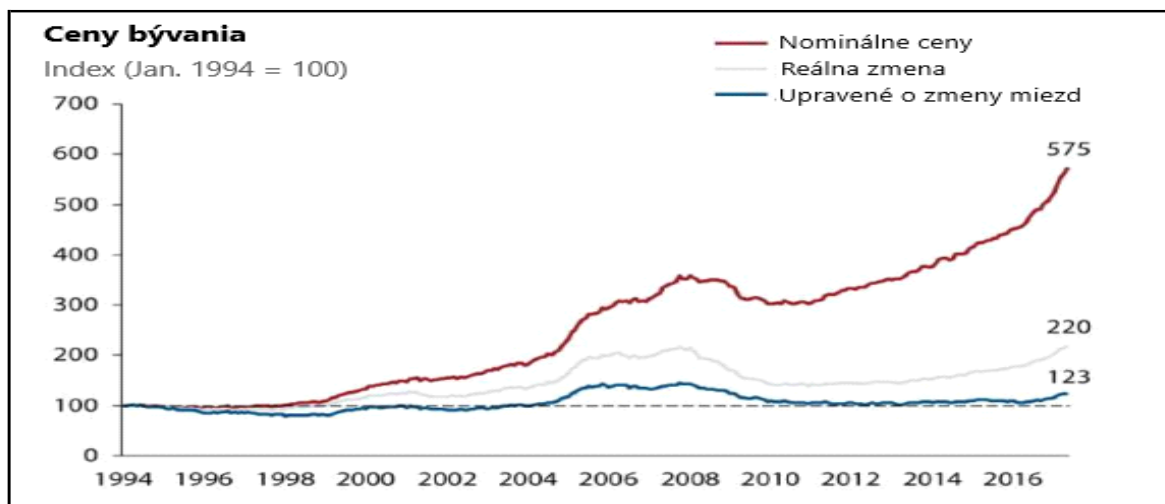
Zdroj: Vlastné spracovanie na základe údajov z Icelandic Tourist Board

Viac ako 1 790 000 turistov prišlo cez medzinárodné letisko Keflavík v roku 2016, čo činí približne 98,7 % z celkového počtu návštevníkov. Prostredníctvom námorného prístavu Seyðisfjörður navštívilo krajinu takmer 20 000 turistov, v prepočte z celkového počtu návštevníkov to predstavuje 1,1 %. Najmenšie zastúpenie majú ostatné letiská, v priemere 0,2 % z celkového počtu návštevníkov, vo výške takmer 4 700. Vo vyššie zobrazenej tabuľke môžeme vidieť, že pokiaľ prvé dve formy dopravy do krajiny majú rastúcu tendenciu, preprava cez ostatné letiská klesá.

V roku 2010, kedy cestovný ruch začal narastať, investície do infraštruktúry súvisiace s cestovným ruchom nestíhali držať krok s rastúcim dopytom, čo je možné čiastočne pripísať vysokej sezónnosti. Najviac turistov prichádzalo počas letných mesiacov, no v posledných rokoch sa táto sezónnosť znížila. Priemerné využitie hotelov v Reykjavíku bolo 84 % v roku 2016, čo predstavuje najvyššie číslo zo severských krajín.

Investície do výstavby nových hotelov sú v porovnaní so zvyšujúcim sa dopytom príliš nízke, a preto sa ponuka odhaduje iba na jednu tretinu požadovaného rastu. Naopak spoločnosť Airbnb sa darí a priemerný počet ubytovacích zariadení sa v rokoch 2015 až 2016 zdvojnásobil, čo zvyšovalo tempo rastu výstavby nových domov. V dôsledku toho trh s bývaním, najmä v hlavnom meste Reykjavík, vykazuje známky prehriatia vzhľadom na nesúlad medzi dopytom a ponukou ubytovania. Ceny bývania na Islande môžeme vidieť v nasledujúcom grafe.

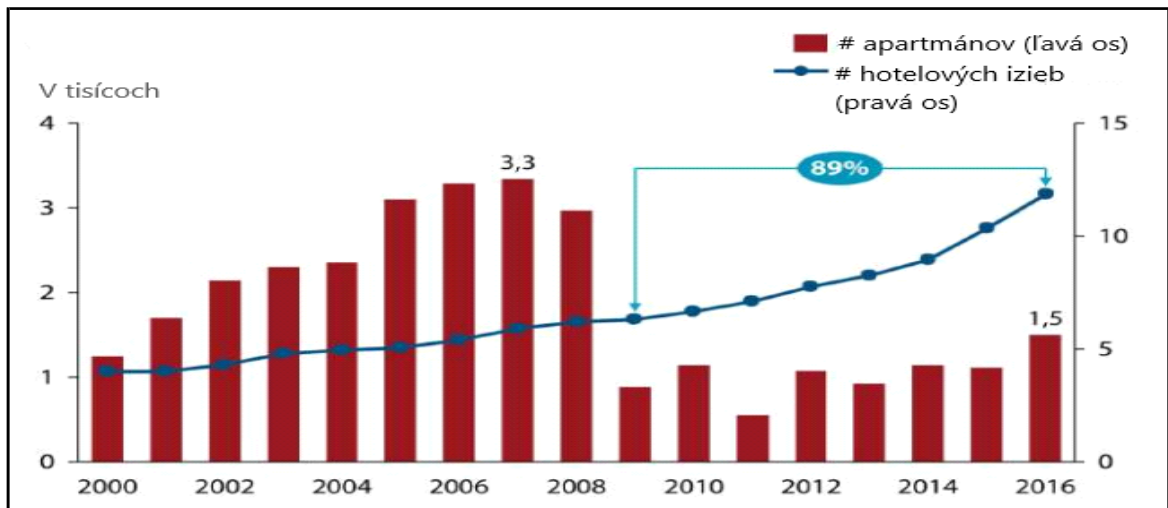
**Graf 2: Ceny bývania na Islande**



Zdroj: Vlastné spracovanie na základe údajov zo Statistics Iceland

Trh s nehnuteľnosťami na Islande bol v minulom roku jedným z hlavných problémov vzhľadom na výrazné zvýšenie cien. Od januára 2011 do roku 2017 ceny apartmánov na Islande merané v stálych cenách vzrástli o 45 %, zatiaľ čo v ceny rodinných domov sa zvýšili o 19 %. Zvýšenie cien bolo možné pozorovať najmä v Reykjavíku a okolí, kde ceny v reálnom vyjadrení vzrástli o 55 %. Ceny bývania v meranom období upravené o rast miezd predstavujú nárast o 17 %. Nedostatočná ponuka a zvýšený dopyt prispeli k nerovnováhe na trhu s nehnuteľnosťami, čo viedlo k výraznému nárastu cien. Pri hodnotení trhu bývania je dôležitý aj faktor výstavby. Koľko bolo dokončených apartmánov a hotelových izieb na Islande od roku 2000 môžeme vidieť v grafe 3.

Graf 3: Počet dokončených apartmánov a hotelových izieb na Islande



Zdroj: Vlastné spracovanie na základe údajov zo Statistics Iceland

Výstavba nových budov sa po kríze v roku 2008 spomalila na polovicu a len nedávno začala znova rásť. V období pred rokom 2008 dosiahla stavebná produkcia v oblasti nehnuteľností v Reykjavíku a okolí v priemere vyše 1 600 nových projektov. Tento počet klesol na 780 v rokoch nasledujúcich po kríze. Výsledkom je, že stavebníctvo nedodržalo základné požiadavky v dôsledku rastu počtu obyvateľov a turistov. Nahromadená potreba v nasledujúcich troch rokoch by mala predstavovať približne 9 000 nových bytov. Rast cestovného ruchu viedol k zvýšenému dopytu po bývaní. Krátkodobé prenájmy ubytovania prostredníctvom služieb ako Airbnb všeobecne ovplyvnili dostupnosť bývania. V roku 2015 bolo prostredníctvom Airbnb k dispozícii v priemere 300 apartmánov v Reykjavíku. V roku 2016 sa tento počet zvýšil o 170 % na 809 apartmánov. Pre porovnanie, v Reykjavíku bolo v tom roku dokončených iba 400 apartmánov. V prvých ôsmich mesiacoch roku 2017 bolo 43 % prenocovaní v Reykjavíku v apartmánoch od Airbnb. Zatiaľ čo počet prenocovaní v hoteloch klesá, opak platí pre pobyty Airbnb, ktoré rastú.

Zdieľaná ekonomika sa ostro dotkla trhu s nehnuteľnosťami v mestskej časti Reykjavíku. Obyvateľom hlavného mesta Islandu spôsobuje masová turistika stále väčšie problémy. Islandčania majú veľké ťažkosti dostať sa k bývaniu, kvôli nedostatku miest spôsobených veľkým počtom turistov v niektorých lokalitách. Centru hlavného mesta Islandu hrozí vyľudnenie, za čo nesie zodpovednosť zdieľaná ekonomika, konkrétne **Airbnb**. Medzi hlavné problémy patria:

- rast cien dlhodobých nájomov - bytov k dlhodobému prenájmu je v hlavnom meste Islandu nedostatok, čím sa nájomy dramaticky zvyšujú;
- rast cien bytov - vlastníkovi bytu v centre dáva krátkodobý prenájom nový finančný rozmer. Kupujúci, ktorí majú v pláne nehnuteľnosť krátkodobo prenajímať, sú ochotní ponúknuť vyššiu cenu ako tí, ktorí by v nej chceli bývať, prípadne by ju chceli prenajímať dlhodobo;
- úbytok obyvateľov centra - obyvatelia hlavného mesta Islandu sú zvyknutí na turizmus v uliciach, ale len veľmi ťažko si zvykajú na ruch a znížené súkromie vo svojich domovoch, čo sú priame a prirodzené dôsledky prenajímania bytov turistom. Takéto nepohodlie v kombinácii s vysokými cenami nájomov prípadne cien bytov znižujú zmyslupnosť bývania v hlavnom meste, a preto sa mnoho obyvateľov sťahuje na vidiek.

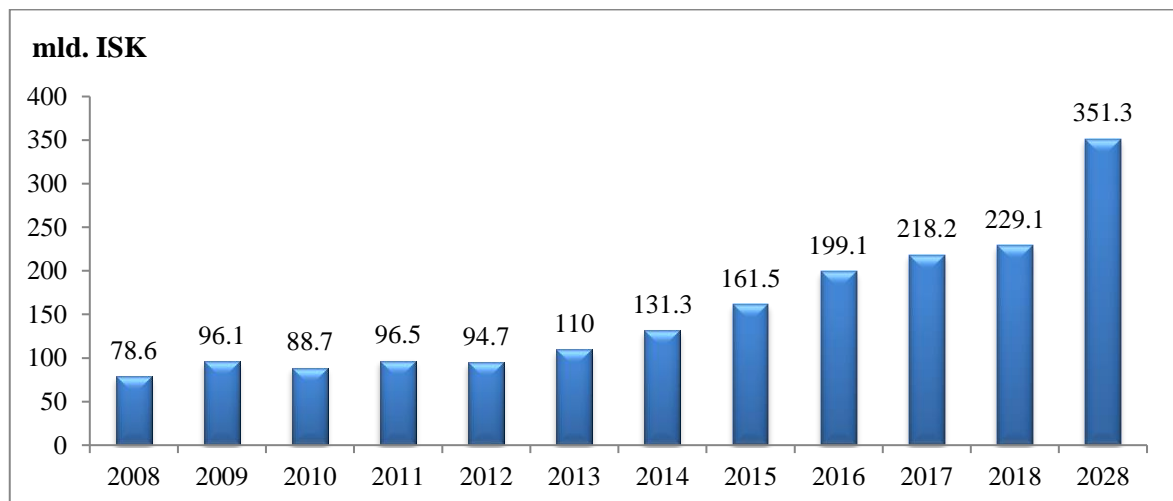
Významná časť príjmov získaných osobami, ktoré prenajímajú byty na Airbnb nikdy nebola oznámená daňovým úradom. Podiel daňových podvodov je vyšší u menších operátorov. Väčšina poskytovateľov ubytovania prostredníctvom Airbnb nikdy nebolo ani zaregistrovaných. Majoritný podiel zahraničných návštevníkov Islandu zostáva prenocovať prostredníctvom tejto služby.

## 4.2 Turistický sektor Islandu

V roku 2008 prišlo do Islandu viac ako pol milióna turistov, no potom ako Európa a najmä Island postihla finančná kríza, počet turistov mierne klesol, avšak po sopečnej erupcii Eyjafjallajökull v roku 2010, sa čísla začali znova zvyšovať. Dôvodom boomu bola silná prezentácia médií ako aj lepšie marketingové aktivity, ktoré viedli k zvýšenej pozornosti turistov prichádzajúcich do krajiny. Ostatné priemyselné odvetvia zaznamenávali pokles. Devalvácia meny a vyššia kapacita sedadiel vnútroštátnych a medzinárodných leteckých spoločností tiež zohrali významnú úlohu pri zvyšovaní počtu turistov. Turistickí agenti začali spolupracovať, aby minimalizovali negatívne ekonomické dôsledky spôsobené erupciou a snažili sa prilákať viac turistov. Boli spustené rôzne kampane na propagáciu Islandu, ktoré informovali ľudí o tom, že je bezpečné do tejto krajiny cestovať. Časom si aj verejnosť a štát začali uvedomovať, aký význam má cestovný ruch pre celé hospodárstvo.

Cestovný ruch a turizmus na Islande stále rastie a prináša nové pracovné miesta, zvyšuje daňové príjmy a získava nové peňažné toky pre krajinu. Niet pochýb o pozitívnych prínosoch tohto sektora. Aby sme v plnej miere pochopili, aké **pozitívne externality** so sebou prináša cestovný ruch na Islande, je nutné si ich vyčísliť. Nasledujúci graf nám ukáže, v akej výške sú pozitívne externality cestovného ruchu k HDP.

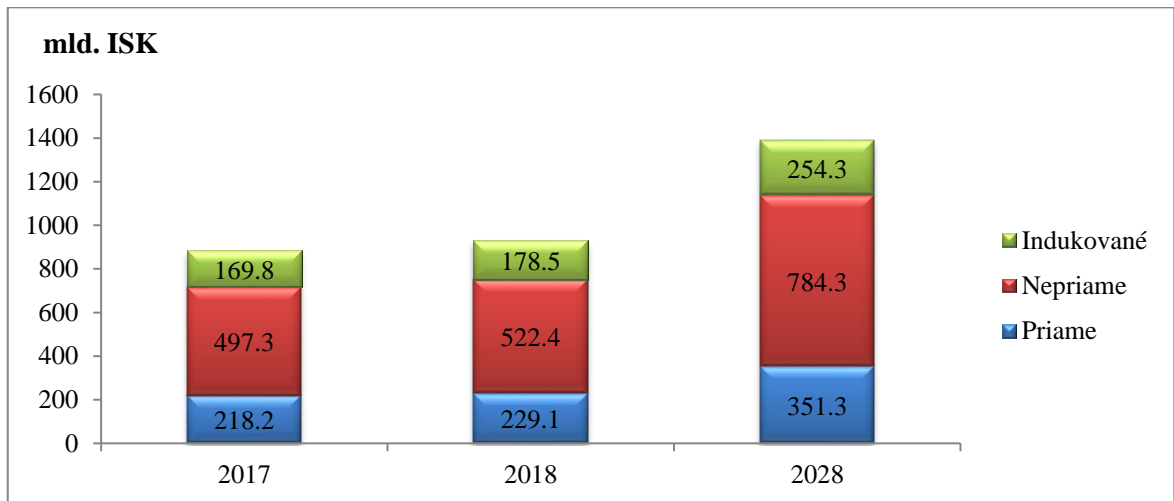
**Graf 4: Priame pozitívne externality cestovného ruchu k HDP na Islande v mld. ISK**



Zdroj: Vlastné spracovanie na základe údajov získaných z The World Travel & Tourism Council

Na grafe 4 môžeme vidieť, že priame pozitívne externality, alebo inak povedané priamy príspevok cestovného ruchu a turizmu k HDP na Islande v roku 2017 bol 218,2 mld. ISK, čo predstavuje 8,5 % HDP. Za rok 2018 by mal vzrásť o 5,0 % až na 229,1 mld. ISK. Nárast odráža hospodársku aktivitu, ktorú vytvárajú odvetvia, ako sú cestovné kancelárie, hotely, letecké spoločnosti a iné služby osobnej dopravy. Zahŕňa to aj aktivity reštaurácií a podnikov zameraných na poskytovanie voľno-časových aktivít turistom. Na základe predchádzajúceho vývoja sa očakáva, že priamy príspevok cestovného ruchu k HDP na Islande sa do roku 2028 bude zvyšovať o 4,4 % ročne na 351,3 mld. ISK, čo predstavuje 10,3 % HDP. Celkové pozitívne externality k HPD si uvedieme v grafe 5.

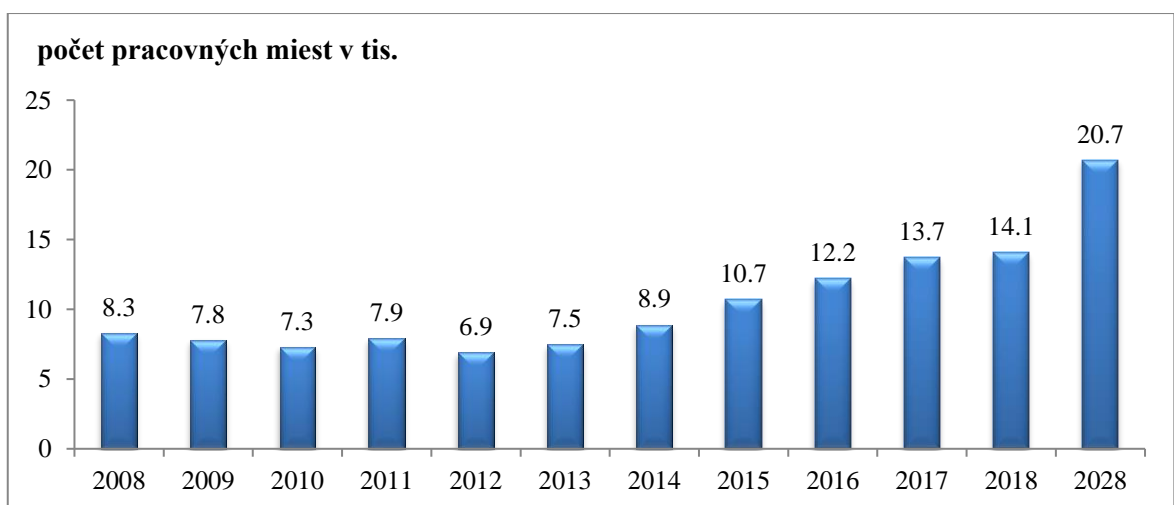
**Graf 5: Celkové pozitívne externality cestovného ruchu k HDP na Islande v mld. ISK**



Zdroj: Vlastné spracovanie na základe údajov získaných z The World Travel & Tourism Council

Celkové pozitívne externality, ktoré môžeme nazvať aj celkové pozitívne prínosy cestovného ruchu k HDP vrátane širších vplyvov investícií, dodávateľského reťazca a indukovaných dopadov príjmov bol 885,3 mld. ISK v roku 2017, čo predstavuje 34,6 % HDP. Za rok 2018 sa očakáva nárast o 5,1 % na 930,0 mld. ISK (35,0 % HDP). Do roku 2028 sa na základe doterajšieho vývoja predpokladá každoročný 4,1 %-ný nárast na 1 389,9 mld. ISK. Cestovný ruch a turizmus bude v roku 2028 mať podiel na celkovom HDP 40,6 %. Aký vplyv mali pozitívne externality na zamestnanosť môžeme vidieť v grafe 6.

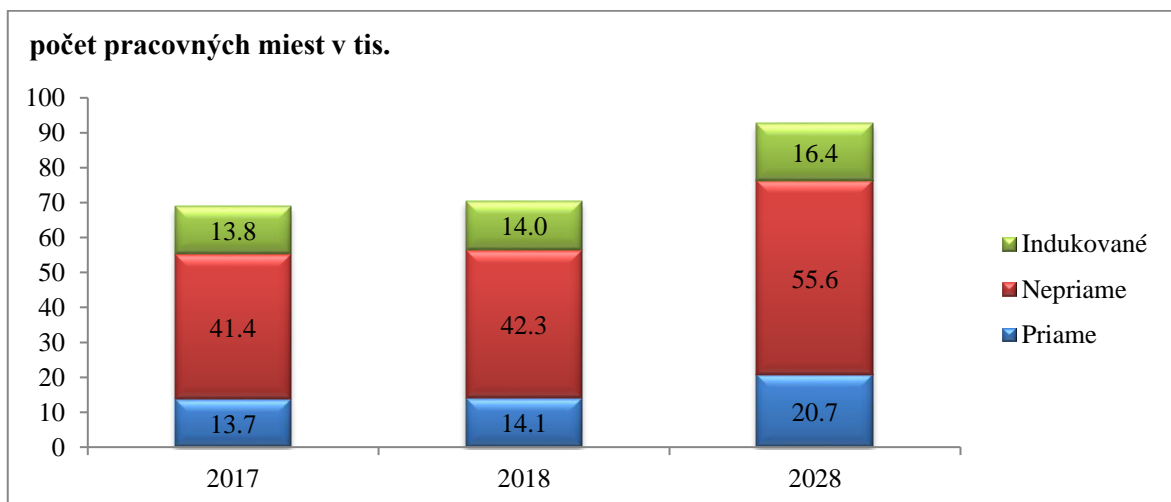
**Graf 6: Priame pozitívne externality cestovného ruchu k zamestnanosti na Islande v mld. ISK**



Zdroj: Vlastné spracovanie na základe údajov získaných z The World Travel & Tourism Council

Počet zamestnancov v činnostiach súvisiacich s cestovným ruchom sa od roku 2012 neustále zvyšoval. Cestovný ruch a turizmus v roku 2017 vytvoril až 13 700 pracovných miest. Na celkovej zamestnanosti sa v tomto roku podieľal vo výške 7,2 % a predpokladá sa, že v budúcom roku vzrastie vytvorí 14 100 pracovných miest. V porovnaní s rokom 2017 by to znamenalo nárast o 2,5 % na 7,3 % celkovej zamestnanosti. Zaraďujeme sem aj zamestnávanie hotelmi, cestovnými kancelárkami, leteckými spoločnosťami a ostatnými spoločnosťami zaoberajúcimi sa poskytovaním služieb osobnej dopravy s výnimkou prepravných služieb. V najbližších desiatich rokoch by počet pracovných miest mal rásť o 3,9 % ročne a do roku 2028 sa predpokladá vytvorenie až takmer 21 000 pracovných miest vďaka cestovnému ruchu a turizmu.

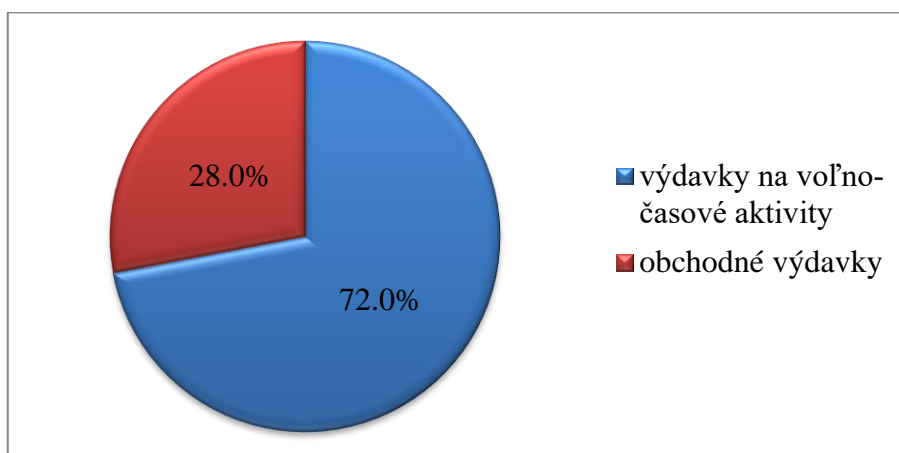
**Graf 7: Celkové pozitívne externality cestovného ruchu k zamestnanosti na Islande v mld. ISK**



Zdroj: Vlastné spracovanie na základe údajov získaných z The World Travel & Tourism Council

Celkové pozitívne externality cestovného ruchu a turizmu k zamestnanosti vrátane širších efektov predstavovali takmer 69 000 pracovných miest v roku 2017. Z celkovej ekonomiky sa turizmus na celkovej zamestnanosti v tomto roku podieľal vo výške 36,0 %. Za rok 2018 by sa mal zvýšiť o 2,1 % na 70 400 pracovných miest (36,6 % celkovej zamestnanosti). Prognóza do roku 2028 plánuje vytvorenie približne 93 000 pracovných miest. Z celkovej ekonomiky sa turizmus bude podieľať na tvorbe pracovných miest takmer 50 %.

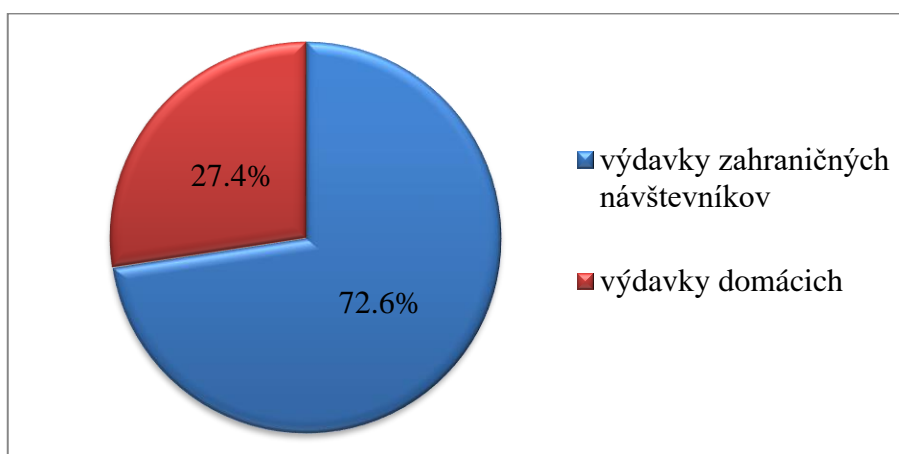
**Graf 8: Pomer obchodných a voľno-časových výdavkov k HDP na Islande za rok 2017**



Zdroj: Vlastné spracovanie na základe údajov získaných z The World Travel & Tourism Council

Cestovné výdavky na dovolenku tvorili 72,0 % priameho HDP tvoreného cestovným ruchom a turizmom v roku 2017. V prepočte na peňažné jednotky, tu ľudia utratili 421,7 mld. ISK. Na druhej strane, výdavky na obchodné cesty sa podieľali na tvorbe HDP tvoreného cestovným ruchom vo výške 28,0 %. V porovnaní s cestovnými výdavkami predstavujú sumu nižšiu o 257,9 mld. ISK, a teda na obchodné cesty sa v roku 2017 utratilo 163,8 mld. ISK. Predpovede naznačujú, že cestovné výdavky na voľno-časové aktivity v roku 2018 narastú o 5,9 % na 446,7 mld. ISK, pričom sa budú každoročne zvyšovať o 4,1 % a v roku 2028 by mali dosiahnuť hodnotu 664,6 mld. ISK. Očakáva sa, že výdavky na služobné cesty sa v roku 2018 zvýšia o 2,5 % na 167,9 mld. ISK a každoročne sa ďalej budú zvyšovať o 5,2 % až kým v roku 2028 dosiahnú na hodnotu 279,0 mld. ISK.

**Graf 9: Pomer výdavkov domácich a zahraničných návštevníkov k HDP na Islande za rok 2017**



Zdroj: Vlastné spracovanie na základe údajov získaných z The World Travel & Tourism Council

Výdavky domácich v roku 2017 predstavovali 27,4 % priameho HDP tvoreného cestovným ruchom a turizmom v porovnaní so 72,6 % výdavkov zahraničných návštevníkov. Očakáva sa, že domáce výdavky na cestovný ruch v roku 2018 vzrastú o 6,1 % na 170,3 mld. ISK a v roku 2028 dosiahnu hodnotu 234,7 mld. ISK, čo predstavuje každoročný nárast o 3,3 %. Výdavky zahraničných návštevníkov v roku 2018 vzrastú o 4,6 % na 444,3 mld. ISK. V ďalších rokoch sa budú zvyšovať o 4,8 % ročne, až kým v roku 2028 dosiahnu hodnotu 709,0 mld. ISK.

### 4.3 Výsledky kvantitatívneho prieskumu

Kvantitatívny prieskum sme uskutočnili na vzorke 100 respondentov tvoriacich obyvateľov s rôznou vekovou štruktúrou na území Islandu dopytovaním prostredníctvom dotazníka v online podobe. Dotazník tvorilo 16 otázok týkajúcich sa pozitívnych a negatívnych externalít v cestovnom ruchu a identifikačných údajov respondentov, ktorých odpovede sme interpretovali do tabuliek a grafov.

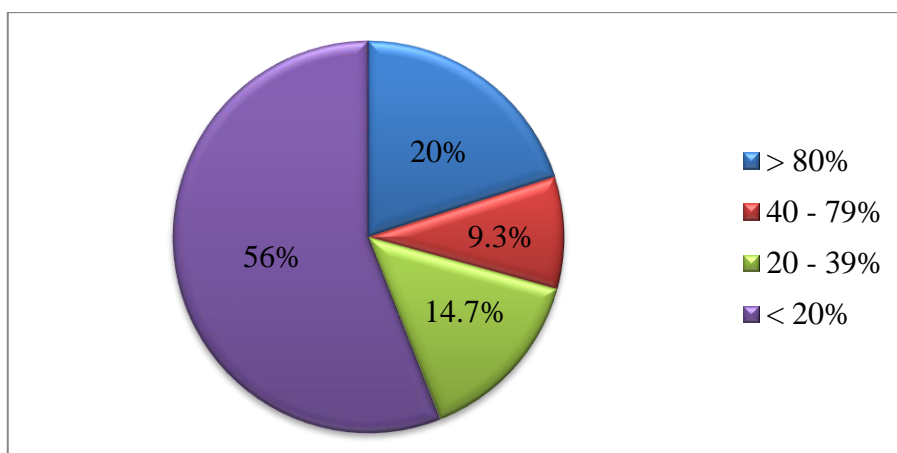
Tabuľka 3: Demografické a sociálno-ekonomické charakteristiky respondentov

<b>Pohlavie</b>	<b>%</b>	<b>Najvyššie dosiahnuté vzdelanie</b>	<b>%</b>
Muž	42	Základná škola	0
Žena	58	Odborná stredná škola	2
		Absolventi stredných škôl	18
		Technické inštitúty	17
		Nadstavbové štúdium	4
		Bakalárske štúdium	31
		Postgraduálne štúdium	27
<b>Vek</b>	<b>%</b>		
≤25	30		
26-35	27		
36-45	25		
46-55	11		
>55	7		
<b>Sector</b>	<b>%</b>	<b>Pracovný status</b>	<b>%</b>
Primárny sektor	13,9	Podnikateľ	7
Výroba	16,7	Mechanik	3
Stavebníctvo	4,2	Manažér	13
Obchod	19,4	Obchodník	5
Turizmus	22,2	Zamestnanec	26
Media	4,2	Robotník	7
Vzdelávanie	8,3	Domáce práce	2
Technológie a IT	5,6	Študent	32
Preprava	1,4	Dôchodca	3
Zdravotná starostlivosť	4,2	Nezamestaný	2

Zdroj: Vlastné spracovanie

Rozdelenie podľa demografických a sociálno-ekonomických charakteristík je dôležité, lebo sa očakáva, že prístup respondentov sa výrazne líši v závislosti od toho, či ich činnosť súvisí s cestovným ruchom, alebo nie. Ako môžeme vidieť v tabuľke č. 3 dotazník nám vyplnilo 42 % mužov a 58 % žien. Najväčší počet odpovedí, až 30 % sme dostali od mladých ľudí vo veku do 25 rokov, 27 % odpovedí sme zaznamenali od ľudí vo veku 26 až 35 rokov, 25 % vo veku 36 až 45 rokov, 11 % vo veku 46 až 55 rokov a najmenší počet odpovedí sme zaznamenali od respondentov vo veku nad 55 rokov vo výške 7 %. Čo sa týka najvyššieho dosiahnutého vzdelania všetci respondenti majú absolvovanú minimálne strednú školu. Odbornú strednú školu vyštudovali 2 % zo vzorky opýtaných, po nej nasleduje nadstavbové štúdium vo výške 4 %, ďalej technické školy a inštitúty predstavujú 17 %, absolventi stredných škôl sú v zastúpení 18 %, postgraduálne štúdium absolvovalo 27 % a až 31 % opýtaných má vyštudovaný bakalársky stupeň. Ako už charakteristika v podobe veku naznačila, najviac respondentov bolo študentov 32 %. Za študentmi nasleduje 26 % zamestnancov, 13 % manažérov, 7 % podnikateľov, 7 % robotníkov, 5 % obchodníkov, 3 % mechanikov, rovnaké percento dôchodcov a najmenej nezamestnaných vo výške 2 %. Medzi aktívnymi pracovníkmi pracuje 4,2 % v médiách, rovnaké percento zaznamenalo aj stavebníctvo, 5,6 % v technológiách a IT, 13,9 % v primárnom sektore, 16,7 % vo výrobe, 19,4 % v obchode, 22,2 % v turizme a 13,8 % v ostatných službách. Aby sme zahrnuli nepriame a priame účinky turizmu a cestovného ruchu, opýtali sme sa respondentov do akej miery ich podnikanie súvisí s cestovným ruchom. Na túto otázku nám odpovedali len tí, ktorí v predchádzajúcich otázkach uviedli, že sú zamestnaní. Výsledky máme zobrazené v nasledujúcom grafe.

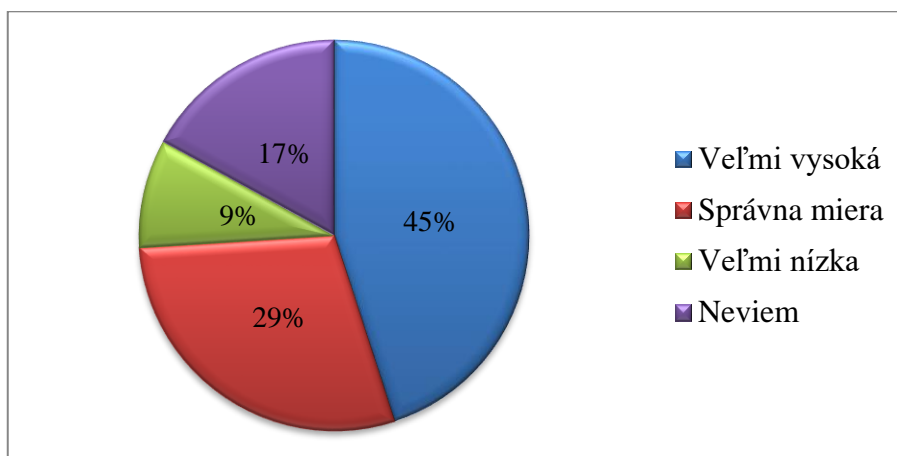
**Graf 10: Miera prepojenia podnikania s turizmom**



Zdroj: Vlastné spracovanie

Z poskytnutých 75 odpovedí 20 % z prieskumu odpovedalo, že najmenej 80 % ich podnikania je poháňané dopytom po cestovnom ruchu, pričom to boli pracovníci zo sektoru turizmu. Ďalších 9,3 % zamestnaných v sektore výroby, stavebníctva, obchodu, primárneho sektora ako aj prepravy a vzdelávania odhaduje, že cestovný ruch tvorí 40 až 79 % ich podnikania. 14,7 % vzorky odhaduje, že cestovný ruch vytvára niečo medzi 20 až 39 % ich podnikania, zatiaľ čo viac ako polovica vzorky 56 % považuje svoje podnikanie za neprepojené, alebo len veľmi málo prepojené s turizmom. Následne sme sa respondentov pýtali, či žijú v blízkosti preplnených turistických oblastí. Zo zozbieraných odpovedí 58 % žije v takýchto oblastiach a 42 % nežije.

**Graf 11: Miera turizmu v komunite**

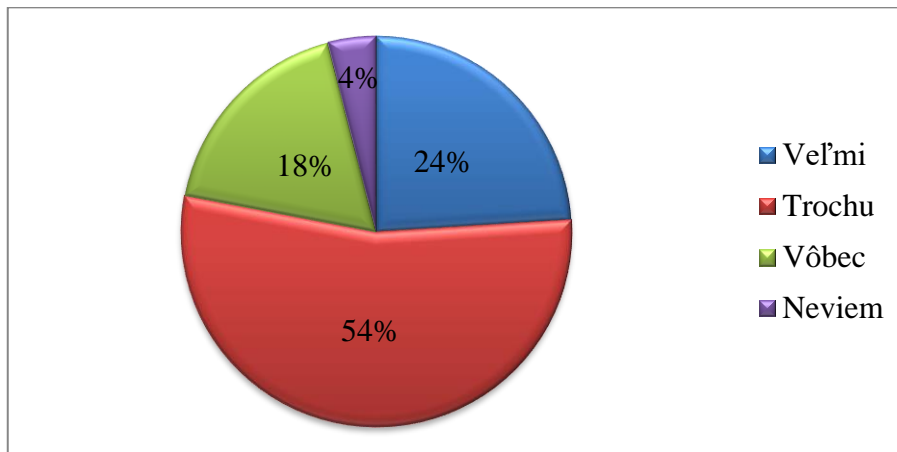


Zdroj: Vlastné spracovanie

Keď sme sa spýtali, ako by opísali mieru turizmu v ich krajine, až 45 Islandčanov (45 %) na otázku odpovedalo príliš vysoká. Z nich takmer polovica až 21 (46,7 %) je vo veku do 25 rokov, pričom 19 žijú v blízkosti preplnených turistických oblastí a 2 nežijú. Veľmi nízku mieru opísalo 9 respondentov (9 %), z ktorých viac ako polovica 55,6 % je v rozmedzí 26 až 35 rokov a 88,9 % nežije v rušných oblastiach. Cestovný ruch vidí v správnej miere 29 respondentov (29 %) a 17 nevie definovať mieru turizmu v krajine (17 %). Z pohľadu oblasti, v ktorej žijú, veľmi vysokú mieru označilo 36 ľudí (80,0 %) žijúcich v preplnených oblastiach a 9 ľudí (20,0 %) žijúcich v odľahlých miestach, kam toľko turistov nechodí. Čo sa týka veku, mladí do 26 rokov skôr hodnotia krajinu ako preplnenú turistami, no čím sú ľudia starší, tým majú pozitívnejší názor na turizmus.

V ďalšej otázke nášho dotazníkového prieskumu sme sa obyvateľov Islandu pýtali ako veľmi sa ich život zmenil kvôli cestovnému ruchu a turizmu. Výsledky máme uvedené v grafe 12.

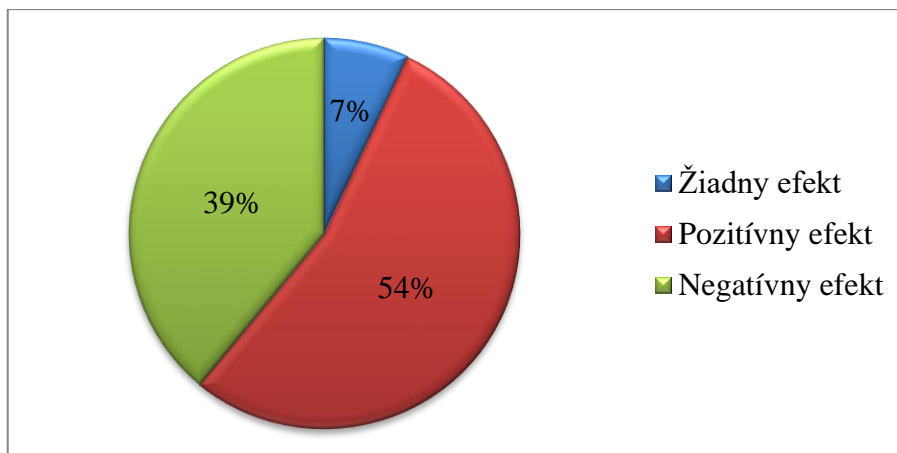
**Graf 12: Veľkosť zmeny života obyvateľov spôsobená turizmom**



Zdroj: Vlastné spracovanie

Na otázku či sa život Islandčanov a ľudí v ich okolí zmenil kvôli turizmu 54 % odpovedalo že trochu, z čoho 64,8 % žije v blízkosti preplnených turistických oblastí, 24 % označilo odpoveď veľmi, pričom z nich až 75 % rovnako žije v blízkosti preplnených turistických oblastí. O 6 % menej bola označovaná odpoveď vôbec vo výške 18 % a z nich až 83,3 % nežije pri zaľudnených oblastiach. Najmenej odpovedí sme zaznamenali na možnosti neviem.

**Graf 13: Externality cestovného ruchu a turizmu na všeobecné životné podmienky**

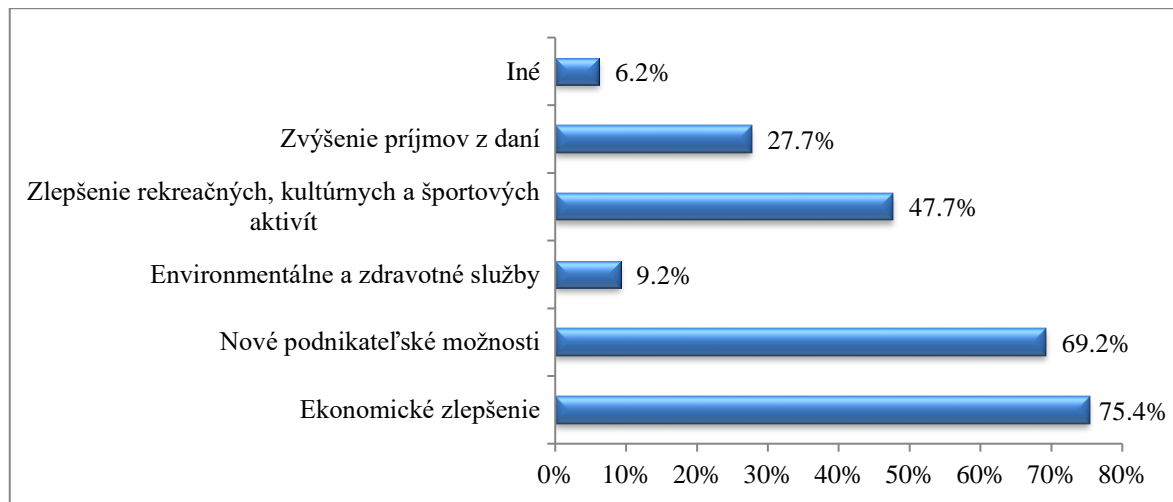


Zdroj: Vlastné spracovanie

Je triviálne povedať, že cestovný ruch a turizmus vytvára pozitívne a negatívne externality na rezidentov a krajinu, v skutočnosti iba 7 % vzorky si myslelo, že cestovný ruch nemá vplyv na všeobecné životné podmienky, zatiaľ čo 54 % sa domnievalo, že životné podmienky sa zlepšujú a 39 % si myslí, že cestovný ruch a turizmus prináša všeobecné zhoršenie. Medzi tými, čo pracujú v sektore turizmu, a teda ich podnikanie je prepojené s turizmom na aspoň 80 %, si zo 16 respondentov 75 % myslí, že cestovný ruch

vytvára hlavne pozitívne externality pre krajinu, hlavne negatívne externality uviedlo 18,8 % vzorky a jeden respondent (6,3 %) nevidí efekt na všeobecné životné podmienky. Zaujímavosťou je, že tento respondent nežije v blízkosti preplnených turistických oblastí. V grafe 14 sú zhrnuté hlavné pozitívne vplyvy cestovného ruchu na blahobyt krajiny.

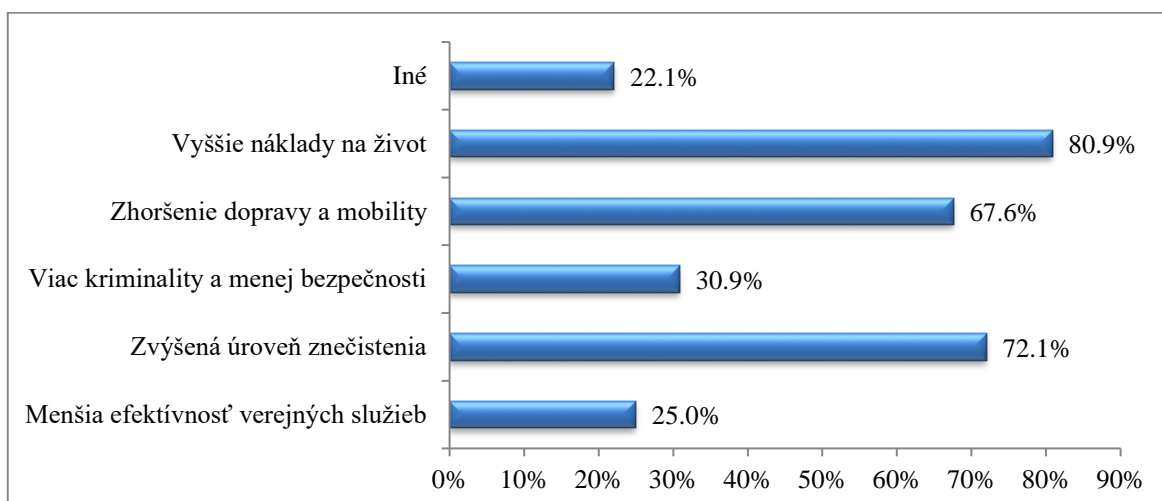
**Graf 14: Pozitívne externality pôsobiace na všeobecné životné podmienky na Islande**



Zdroj: Vlastné spracovanie

Pozitívne externality z cestovného ruchu pôsobiace na životné podmienky nám spresnilo 65 respondentov. Nie je prekvapujúce, že v súlade s predchádzajúcimi výskumami o vplyvoch cestovného ruchu, ekonomické efekty ako zvýšenie príjmov a nové podnikateľské možnosti prekonávajú sociálne a environmentálne efekty. Ekonomické zlepšenie považuje 49 respondentov (75,4 %) za najväčšiu pozitívnu externalitu. Nové podnikateľské možnosti boli pre 45 respondentov (69,2 %) druhou najčastejšou odpoveďou, za nimi nasledovalo zlepšenie rekreačných, kultúrnych a športových aktivít pre 31 odpovedajúcich (47,7 %), zvýšenie príjmov z daní označilo 18 respondentov (27,7 %), pozitívny vplyv v podobe environmentálnych a zdravotných služieb označilo iba 6 ľudí (9,2 %). Ďalšie odpovede, ktoré respondenti uviedli, boli zlepšenie výzoru krajiny 3,1 %, lepšia rozmanitosť potravín v obchodoch 1,5 % a 1,5 % si myslí, že zvýšená otvorenosť krajiny pre rôznych ľudí zvýši otvorenosť voči iným kultúram, rôznorodosti, novým nápadom a skúsenostiam. Napriek tomu, že 10 % respondentov v predchádzajúcej odpovedi označilo, že cestovný ruch má hlavne negatívny efekt na krajinu, videli aj pozitívne účinky, ktoré so sebou prináša a to hlavne v ekonomickom zlepšení krajiny. Respondenti si mohli vybrať viacero možností z piatich faktorov, ktoré považujú za pozitívne a na základe toho sme získali od 65 respondentov 153 odpovedí.

Graf 15: Negatívne externality pôsobiace na všeobecné životné podmienky na Islande



Zdroj: Vlastné spracovanie

Negatívne externality z cestovného ruchu pôsobiace na všeobecné životné podmienky nám spresnilo 68 respondentov. Najväčšie problémy v podobe vyšších nákladov na život vidí zo 68 až 55 ľudí (80,9 %), po nich nasleduje zvýšená úroveň znečistenia v podobe 49 odpovedí (72,1 %) a zhoršenie dopravy a mobility, ktorú označilo 46 Islandčanov (67,6 %). Do menej uvádzaných negatívnych externalít patrí zvýšenie kriminality a zníženie bezpečnosti s 21 odpoveďami (30,9 %), menšia efektívnosť verejných služieb od 17 respondentov (25,0 %) a 15 domácich (22,1 %) uviedlo okrem týchto problémov aj ďalšie, medzi ktoré patrí hlavne problém s bývaním 11,8 % a ekologické a environmentálne problém 8,8 %. Ľudia sa tiež sťažovali na turistov, ktorí využívajú verejné služby ako SAR a nemocnice bez platenia, čím vyvíjajú príliš veľký tlak na úroveň služieb príliš rýchlo, alebo na turistov, čo stanujú na nevhodných miestach ako sú parkoviská a súkromné pozemky. Pri problémoch s bývaním sa respondenti tiež sťažovali na službu Airbnb, ktorá tlačí ceny prenájmov hore a obmedzuje dostupnosť apartmánov pre verejnosť. Jeden respondent dokonca uviedol, že sa kvôli prehnánym cenám bývania radšej z krajiny odsťahoval, pričom takýchto prípadov je viacero. Pritom až 50 % vzorky, ktorá vidí viac pozitívne externality vplyvajúce na krajinu, uviedla aj negatívne externality. Rovnako ako v predchádzajúcej otázke aj tu si mohli vybrať viacero možností z 5 faktorov, a takýmto spôsobom sme od 65 respondentov získali 203 odpovedí.

Pre správnu interpretáciu je nevyhnuté zobrazit' dôležitosť dopadov externalít v turizme na krajinu, ktoré sú prezentované v nasledujúcej tabuľke.<sup>33</sup>

Tabuľka 4: **Dôležitosť dopadov negatívnych externalít v turizme na krajinu v %**

Stupeň	1	2	3	4	5	4+5
Hluk	38	19	19	17	7	24
Ničenie fauny a flóry	2	8	31	21	38	<b>59</b>
Zvýšenie odpadu	10	22	23	24	21	45
Znečistenie vody	26	32	19	16	7	23
Zvýšenie nočného života	32	25	24	18	2	20
Zvýšenie počtu vozidiel a preťaženie dopravy	11	18	21	25	25	<b>50</b>
Menšia bezpečnosť (krádeže, výtržnosti, atď.)	27	23	22	17	13	30
Výstavba budov	12	29	27	24	9	33
Strata islandskej identity	22	21	16	28	13	41
Zvýšenie daní	29	29	25	13	6	19
Zvýšenie cien	2	16	19	30	33	<b>63</b>
Migrácia obyvateľov do menej rušných oblastí	25	24	30	13	8	21

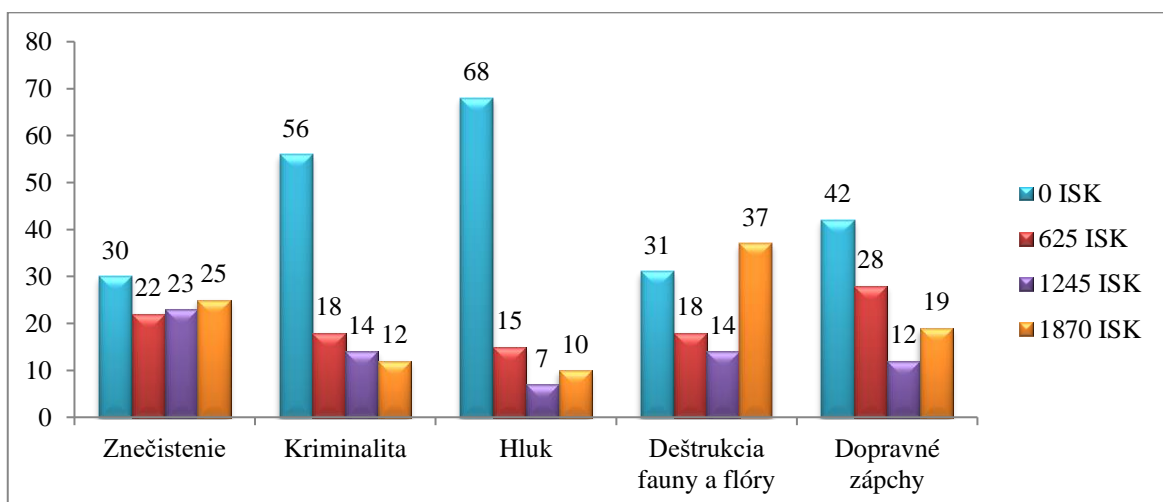
Zdroj: Vlastné spracovanie

Tabuľka 4 prezentuje vnímané hlavné externality cestovného ruchu a turizmu na Island a im pridelenú dôležitosť rezidentmi. Ako môžeme vidieť, hlavné negatívne externality spôsobené cestovným ruchom podľa obyvateľov sú zvyšovanie cien 63 %, ničenie fauny a flóry 59 % a zvýšenie počtu vozidiel a preťaženie dopravy 50 %. Nárast cestovného ruchu znamená, že sa v centre Reykjavíku buduje veľa nových hotelov. Tieto hotely akoby nahrádzali budovy, ktoré pomohli vybudovať charakter a mestský život Reykjavíku. Niektorí obyvatelia majú pocit, ako by sa centrum mesta premenilo na skupinu hotelov pričom zanikajú pamiatky, ktoré by turistom a miestnym obyvateľom ostali. Mnoho z nich bolo vybudovaných bez veľkého premýšľania nad ich architektonickou krásou. Medzi menej dôležité negatívne externality patrí zvýšenie odpadu 45 %, strata islandskej identity 41 %, výstavba budov 33 %, hluk 24 % a znečistenie vody 23 %. Najmenšiu dôležitosť obyvatelia prikladali zvýšeniu daní 19 %, zvýšeniu nočného života 20 % a migrácií obyvateľov do menej rušných oblastí 21 %. Pri skúmaní externalít v turizme pôsobiach na krajinu je tiež dôležitá ochota domácich platiť za eliminovanie negatívnych externalít v turizme, ktorá je prezentovaná v nasledujúcom grafe.<sup>34</sup>

<sup>33</sup> Poznámka: Stupeň 1 znamená "nevýznamný vplyv", zatiaľ čo stupeň 5 znamená "veľmi významný" vplyv. Oblasti vyfarbené na sivo naznačujú najdôležitejšie problémy, ktoré pri stupni 4 a 5 získali najväčšie percento.

<sup>34</sup> Poznámka: Kurz islandskej koruny zo dňa 17.04.2018 bol 1 € = 121,9187 ISK. V prepočte na eurá a po zaokrúhlení sú možnosti v tabuľke dané nasledovne 0 €, 5 €, 10 € a 15 €.

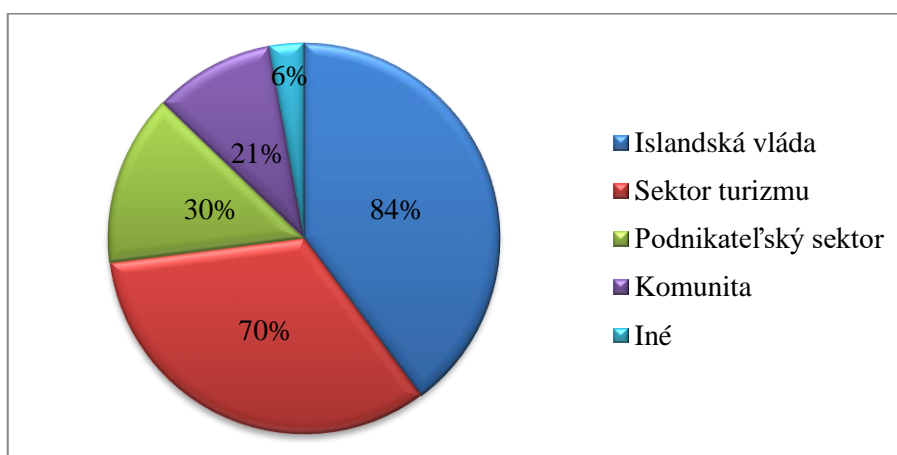
Graf 16: Ochota domácich mesačne platiť za elimináciu negatívnych externalít



Zdroj: Vlastné spracovanie

Islandčania sú veľmi hrdí a ochranársky, nedotknutá príroda je najväčšou príťažlivosťou na Islande a domáci ju chcú udržiavať týmto spôsobom. Najviac ochotní platiť sú za ničenie fauny a flóry 37 %, znečistenie 25 % a dopravné zápchy 19 % vo výške 1870 ISK mesačne (približne 15 €). Na druhej strane 68 % vzorky vôbec nie je ochotná platiť za hluk a 56 % za kriminalitu. Môžeme teda predpokladať že tieto dva problémy v krajine nie sú až také vysoké. Vo výške 1245 ISK mesačne (približne 10 €) je 23 respondentov ochotných platiť za znečistenie, 14 respondentov za deštrukciu fauny a flóry a s rovnakým počtom aj za kriminalitu. Pri znížení mesačnej splátky sa nám poradie trochu zmení, 625 ISK mesačne (približne 5 €) je 28 % vzorky ochotných platiť za dopravné zápchy, 22 % za znečistenie, 18 % za deštrukciu fauny a flóry a s rovnakým percentom aj za kriminalitu.

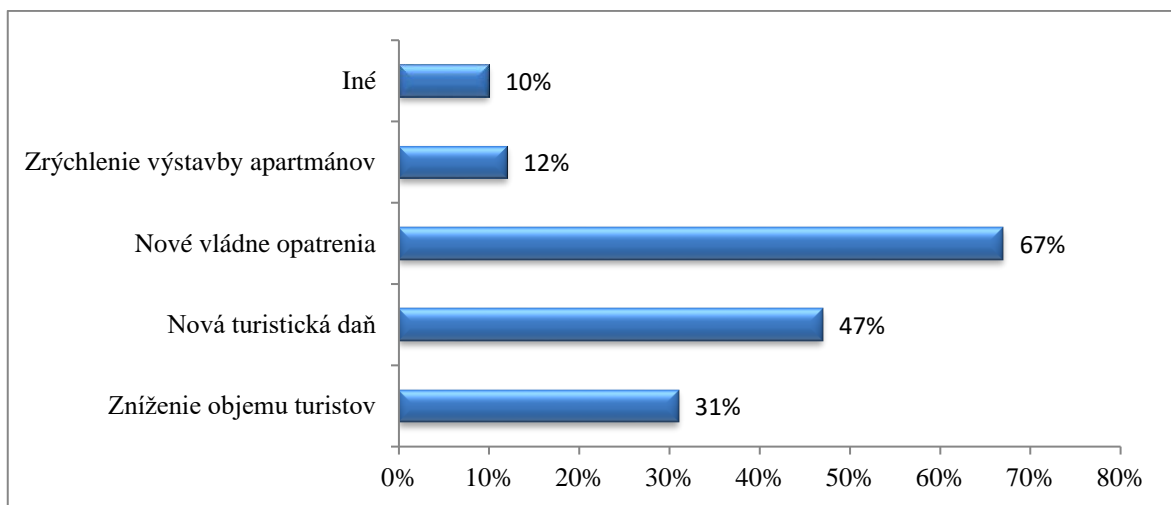
Graf 17: Investori pri riešení hlavných negatívnych externalít v turizme



Zdroj: Vlastné spracovanie

Pri otázke kto by mal investovať, aby vyriešil hlavné negatívne externality, až 84% obyvateľov si myslí, že by to mala byť Islandská vláda. Pokiaľ ide o ostatných investorov, ktorí by sa mali zúčastňovať procesu riešenia problémov, 70 % uviedlo sektor turizmu, 30 % podnikateľský sektor, 21 % komunitu a 6 % iné, kde obyvatelia uvádzali odpovede ako turisti s poplatkami, daňami, poistením; každý kto je schopný platiť; letecké spoločnosti, ktoré by mali zvýšiť ceny a obmedziť množstvo letov a taktiež že to nie je otázka investovania ale politiky.

**Graf 18: Formy zníženia dopadov negatívnych externalít v turizme**



Zdroj: Vlastné spracovanie

Čo sa týka preferencií pri zredukovani negatívnych externalít v turizme, až 67 % pokladá za najdôležitejšie nové vládne opatrenia a 47 % novú turistickú daň, ktorú by využili na výstavbu infraštruktúry. Zo vzorky 100 odpovedí si 31 % myslí, že by pomohlo zníženie objemu turistov a 12 % vidí riešenie v zrýchlení výstavby apartmánov pričom spomínali aj obmedzenie Airbnb, aby bolo viac dostupného bývania pre domácnosti. Ďalšie návrhy, ktoré nám domáci obyvatelia Islandu poskytli boli pridanie pruhov na diaľnicu mimo mesta; pridanie parkovacích zastávok popri cestách, aby sa obmedzilo zastavovanie turistov uprostred cesty; väčšie investície do infraštruktúry, ako sú chodníky a toalety na viacerých miestach a ďalšie veci, ktoré sú mimoriadne dôležité v prípade, že príliv turistov pokračuje. Islandčania tiež spomínajú zavedenie turistických víz; lepšiu distribúciu turistov naprieč celou krajinou; diskkrétne zvýšenie cien pre turistov; obmedzenie prístupu k slabým ekosystémom; prísnejšie kontroly turistov, kvôli stanovaniu na súkromných pozemkoch; nastavenie vyšších nárokov na prenájom automobilov spojených so zvýšeným vzdelaním o podmienkach tamojších ciest a o počasí.

## 5 Diskusia

V tejto časti diplomovej práce sa zameriame na hodnotenie výsledkov prieskumu, ktorý sme uskutočňovali medzi obyvateľmi Islandu, vzhľadom na nami určené výskumné otázky. Kapitola tiež zahŕňa naše zistenia a odporúčania pre danú krajinu, ku ktorým sme sa dopracovali na základe výsledkov z prieskumu.

Islandský turistický rozmach bol vyvolaný kombináciou finančnej krízy a oblaku sopečného popola. Obrovský prílev turistov spôsobil niekoľko problémov v posledných rokoch. Nekontrolovateľný nárast počtu ľudí navštevujúcich krajinu vyvoláva obavy, že islandská infraštruktúra nestíha reagovať a že veľkoleposť prírody sa nedá chrániť. Island ponúka mnoho nepreskúmaných scenérií a atrakcií, ktoré si návštevníci môžu vychutnať niekedy aj sami. Islandský orgán cestovného ruchu by mal konať s cieľom vzdelávať návštevníkov o rizikách ohrozujúcich ich bezpečnosť, ako aj o dôležitosti zachovania prírodných lokalít.

Skôr ako sme začali uskutočňovať náš prieskum, stanovili sme si tri **výskumné otázky**, ktoré sme po realizovaní prieskumu samostatne vyhodnocovali. Tieto otázky sme si definovali na základe teoretických poznatkov o problematike externalít v cestovnom ruchu a rozbere danej krajiny.

- Výskumná otázka 1: Aké pozitívne externality v cestovnom ruchu vidia obyvatelia danej krajiny?

Najviac opýtaných, a to až 75,4 % hlavné pozitívne externality vyplývajúce z cestovného ruchu a turizmu vidí v ekonomickom zlepšení. Zároveň 69,2 % respondentov uviedlo ako pozitívnu externalitu nové podnikateľské možnosti. Obyvatelia danej krajiny uznávajú pozitívne vplyvy, ktoré so sebou prináša cestovný ruch a preto až 54 % uviedlo, že cestovný ruch má na všeobecné životné podmienky prevažne pozitívny efekt. Je zjavné, že obyvatelia krajiny nemajú negatívny názor na tento sektor, uznávajú jeho dôležitosť a uvedomujú si, že to bol vo veľkej miere práve turizmus, čo dostal krajinu z krízy a naštartoval hospodárstvo.

- Výskumná otázka 2: Aké negatívne externality v cestovnom ruchu vidia obyvatelia danej krajiny?

Čo sa týka negatívnych externalít v cestovnom ruchu, až 80,9 % vidí najväčšie problémy vo vyšších nákladoch na život kam zaraďujeme výdavky na bežné potreby. S rastom cestovného ruchu sa na Islande zvyšujú aj ceny. Dopyt po službách je oveľa vyšší, zvyšujú sa aj ceny v súvislosti so sektorom cestovného ruchu ako sú ubytovanie, výlety, reštaurácie rovnako ako aj pivo a káva. Pre Islandčanov je čoraz drahšie žiť a cestovať vo svojej vlastnej krajine. Krajina na nestáva drahšou iba pre turistov, ale aj pre jej obyvateľov. Druhou najčastejšou odpoveďou bola zvýšená úroveň znečistenia s ktorou súvisí aj ničenie fauny a flóry, až 72,1 % opýtaných. Závažným problémom v krajine je aj zhoršenie dopravy a mobility.

- Výskumná otázka 3: Aké formy zníženia dopadov negatívnych externalít preferujú?

Napriek prevažujúcemu pozitívnemu postoju domácich obyvateľov na cestovný ruch, takmer polovica ľudí uvádza príliš veľkú úroveň cestovného ruchu, s ktorou prichádza príliš veľa negatívnych externalít, ktoré je potrebné ovplyvňovať. Najviac opýtaných, až 67 % by preferovali nové vládne opatrenia medzi ktoré patrí aj obmedzenie služby Airbnb, pretože ubytovanie v hlavnom meste patrí medzi jeden z najväčších problémov. Takmer polovica respondentov, konkrétne 47 % uvádza novú turistickú daň. Túto daň by krajina mohla použiť na zrýchlenie výstavby infraštruktúry, ktorá je mimoriadne dôležitá v prípade narastajúceho prílevu turistov.

Na základe výsledkov nášho prieskumu sme dospeli k nasledovným záverom a **odporúčaniam** pre obyvateľov danej krajiny:

- na otázku ako by obyvatelia opísali mieru turizmu v krajine, až 45 % ju opísalo ako príliš veľkú. Napriek zisteniu, že väčšina obyvateľov si myslí, že cestovný ruch vytvára vo väčšej miere pozitívne externality v krajine, až 39 % má pocit väčšej pôsobnosti negatívnych externalít. Z tohto dôvodu je potrebné uskutočniť opatrenia na ich zníženie tak, aby boli v čo najväčšej miere spokojné obe strany;
- na otázku čo by mohlo pomôcť na zredukovanie negatívnych externalít v turizme, 47 % respondentov vidí riešenie v novej turistickej dani. V súčasnosti je v krajine ohľadom turizmu zavedená znížená daň 11 % a štandardná daň 24 %, preto navrhujeme odstránenie nižšej daňovej sadzby súvisiacej s cestovným ruchom a využívanie iba jednotnej štandardnej daňovej sadzby. Nová daň by mohla urobiť krajinu drahšou pre turistov a ich počet by sa mohol znížiť o 1 až 2 % pričom by krajina získala finančné prostriedky na vybudovanie lepšej infraštruktúry a ochranu

prírodných pamiatok. Je dôležité dosiahnuť správnu rovnováhu, pretože krajina už má povest' drahej krajiny;

- náš prieskum ďalej poukázal na nedostatočne vybudovanú infraštruktúru a preto odporúčame väčšie investície do infraštruktúry, ako sú chodníky, cesty, bezpečnostné cestné zvodidlá, toalety, obchvaty mimo hlavného mesta, pridanie zastávok na parkovanie popri cestách čím sa obmedzí zastavovanie uprostred cesty a mnohé iné mimoriadne dôležité veci. Na dosiahnutie tohto odporúčania sú nevyhnutné investície, ktoré krajina môže získať odstránením nižšej daňovej sadzby. Výsledkom slabej infraštruktúry sú havárie, ničenie životného prostredia ako aj obavy o bezpečnosť;
- naším ďalším odporúčaním je obmedzenie počtu návštevníkov vyťažených oblastí otvorením priamych letov na sever krajiny. Nárast islandskej koruny čiastočne podporovaný rastom cestovného ruchu, viedol k čoraz väčšiemu zdražovaniu krajiny na dlhší pobyt, takže dovolenkári skracovali dĺžku svojich ciest a pokúšali sa za kratší čas vidieť čo sa dá. Výsledkom bol ale silný rast v juhozápadnej časti krajiny okolo hlavného mesta, ale chudobný počet návštevníkov inde. Ani nová trasa tuzemského leteckého prepravcu otvorená vo februári tohto roka medzi letiskom na južnej a severnej časti ostrova nepomohla znížiť nápor turistov na juhu. Na severe malo minulé leto jednu z najhorších návštevností za posledných 5 rokov, a preto je dôležité otvoriť priame lety aj do iných miest ako Keflavík, aby ľudia mohli vystúpiť priamo z lietadla do oblasti, kde si môžu prezerať aj iné časti krajiny, čím by sme zredukovali množstvo turistov v najnavštevovanejších pamiatkach v snahe obmedziť negatívne účinky preplnenia, pretože niektoré oblasti nedokážu každoročne uniesť milióny návštevníkov a pritom si ponechať to, čo ich robí výnimočnými. Je nevyhnutné dosiahnuť udržateľný rast a podporovať regióny okolo Islandu mimo Reykjavíku s cieľom rozložiť počet návštevníkov po celej krajine;
- jedným z odporúčaní je aj zavedenie nových poplatkov pre lepšie zvládanie preťaženia a tlaku na životné prostredie v podobe turistického poplatku prípadne vstupov na najvyťaženejšie prírodné atrakcie, čím by sa získalo viac prostriedkov na udržiavanie ekosystému. Environmentálne problémy sú hlavným faktorom pri rozvoji cestovného ruchu kvôli citlivej povahe životného prostredia na Islande a skutočnosti, že väčšina návštevníkov ostrova sem prichádza kvôli unikátnej prírode.

Ľudia možno nebudú zo začiatku nadšení, že budú musieť platiť to, čo bolo doteraz zadarmo, ale na druhej strane je to len malá cena za ochranu prírody;

- naším prieskumom sme tiež zistili, že obyvateľom hlavného mesta spôsobuje masová turistika stále väčšie problémy a preto by sme odporúčali sprísnenie podmienok na prenajímanie bytov cez Airbnb. V súčasnosti majú obyvatelia Islandu možnosť prenajímať svoje nehnuteľnosti cez Airbnb na maximálne 90 dní ročne bez toho, aby museli požiadať o nákladnú licenciu. Navrhujeme znížiť tento limit na 60 dní do roka. Takýmto spôsobom motivujeme majiteľov k dlhodobému prenajímaniu nehnuteľností domácim obyvateľom kvôli väčšej výhodnosti, prípadnému predaniu majetku. Toto opatrenie výrazne zníži nedostatok miest na bývanie pre domácich, čo je dôsledkom veľkého počtu turistov v niektorých lokalitách, aby sa nemuseli opakovať situácie, kedy domáci kvôli nedostatku bývania a prehnaným cenám museli odísť do iných krajín;
- posledným odporúčaním je zlepšenie informovanosti turistov hlavne čo sa týka ciest a počasia.

## Záver

Množstvo turistov navštevujúcich Island rastie z roka na rok exponenciálne, no so zvyšujúcim sa záujmom prichádzajú aj problémy, na ktoré tamojší obyvatelia neboli pripravení. Obyvatelia uznávajú, že cestovný ruch musí byť udržateľnejší, selektívnejší a rešpektovať kapacitu ostrova, zatiaľ čo podniky súvisiace s cestovným ruchom musia ponúkať kvalitnejšie služby.

Zatiaľ čo cestovný ruch priniesol rad pozitívnych externalít ako zamestnanosť, príjem, investície, zlepšenie životnej úrovne, zároveň tiež viedol k určitým negatívnym externalitám ako degradácia životného prostredia, zvýšenie cien a nedostatok apartmánov na bývanie. Napriek určitým výhradám, obyvatelia Islandu uznávajú dôležitú úlohu, ktorú zohráva turizmus v miestnej oblasti hospodárstva a spoločnosti.

Hlavným cieľom diplomovej práce bolo na základe teoretických východísk poukázať na význam externalít a pomocou kvantitatívneho prieskumu analyzovať externality v cestovnom ruchu a zistiť ich vplyv na obyvateľov danej krajiny za účelom vypracovania návrhu a odporúčaní na zníženie negatívnych externalít pre danú krajinu. Prieskum sme realizovali medzi obyvateľmi Islandu pomocou online dotazníka, ktorý sme respondentom šírili prostredníctvom mailovej komunikácie a internetu. Nakoniec sme dotazník vyhodnotili a navrhli odporúčania pre danú spoločnosť.

Záverečná práca priniesla zhrnutie rozličných pohľadov na externality, predovšetkým na tie v cestovnom ruchu od slovenských a zahraničných autorov. Pre vybranú krajinu sme zároveň navrhli súbor odporúčaní ako znížiť negatívne externality v cestovnom ruchu. Myslíme si, že krajina na tom nie je až tak zle aby musela zavádzať turistické víza, prípadne iným spôsobom priamo obmedziť počet turistov v krajine, ale pre udržateľný rozvoj turizmu je nevyhnutné uskutočniť opatrenia pre eliminovanie negatívnych dopadov. Medzi tieto opatrenia sme zaradili najmä úpravu turistickú dane, z jej príjmov vybudovanie lepšej infraštruktúry takým spôsobom, aby nenarušila charakter a pamiatky krajiny a začatie rokovaní s leteckými spoločnosťami o otvorení priamych trás na sever krajiny, čím by sme eliminovali množstvo turistov v najnavštevovanejších pamiatkach, obmedzili negatívne účinky preplnenia na krajinu a vytvorili lepšie rozmiestnenie turistov po celej krajine. Tieto návrhy a odporúčania by mohli byť nápomocné aj pre iné krajiny zažívajúce veľký prílev turistov, s ktorými prichádzajú aj externality.

## Zoznam použitej literatúry

### Knižné zdroje:

- [1] CIBÁKOVÁ, Viera a kol. Ekonomika verejného sektora. Bratislava: Iura Edition, 2012, 356 s. Ekónómia, 431. ISBN 978-80-8078-473-7
- [2] COASE, Roland. The Problem of Social Cost [elektronický zdroj]. 3. vyd. Chicago: The University of Chicago Press, 1960. 44 s. [cit. 2017-01-04]. ISBN 978-1539433408. Dostupné na: <http://www2.econ.iastate.edu/classes/tsc220/hallam/Coase.pdf>
- [3] ČAPLÁNOVÁ, Anetta a kol. Teória verejnej voľby. Bratislava: Vydavateľstvo EKONÓM, 2011, 283 s. ISBN 978-80-225-3325-6
- [4] FENDEK, Michal - FENDEKOVÁ, Eleonora. Mikroekonomická analýza. 4 Bratislava: Iura Edition, 2008, s. 16-34. Ekónómia. ISBN 978-80-8078-180-4
- [5] HOLMAN, Robert. Ekonomie. 3. aktualiz. vyd. Praha: C.H. BECK, 2002, 714 s. Beckovy ekonomické učebnice. ISBN 80-7179-681-6
- [6] MANKIW, N. Gregory. Zásady ekonomie. Přeložil Milan SOJKA. Praha: GRADA Publishing, 2000, 763 s. Profesionál. ISBN 80-7169-891-1
- [7] MUSGRAVE, Richard. Classics in the Theory of Public Finance. Palgrave Macmillan, 1994. 243 s. ISBN 978-03-336-1355-9
- [8] NEUBAUEROVÁ, Erika a kol. Teórie vo verejných financiách: vybraté učebné texty. 2. vyd. Bratislava: Vydavateľstvo EKONÓM, 2003, 155 s. ISBN 80-225-1688-0
- [9] PIGOU, Arthur. The Economics of Welfare [elektronický zdroj]. 4. vyd. London: Macmillan, 1932. 783 s. [cit. 2018-01-04]. ISBN 9781412836678. Dostupné na [http://files.libertyfund.org/files/1410/Pigou\\_0316.pdf](http://files.libertyfund.org/files/1410/Pigou_0316.pdf)
- [10] ROSEN, Harvey. Public finance 7. vyd. Boston: McGraw-Hill Irwin, 2005. 609 s. ISBN 978-0-07-287648-2
- [11] STIGLITZ, Joseph E. - HŮLOVÁ, Alena. Ekonomie veřejného sektoru. Přeložil Ondřej SCHNEIDER, přeložil Tomáš JELÍNEK. Praha: Grada, 1997, 661 s. ISBN 80-7169-454-1

- [12] TETŘEVOVÁ, Liběna. Veřejná ekonomie. 1. vyd. Praha: Professional Publishing, 2008, 185 s. ISBN 978-80-86946-79-5

Časopisecké zdroje:

- [13] CANDELA, Guido - CASTELLANI, Massimiliano - DIECI, Roberto, 2008. Economics of externalities and public policy. International Review of Economics. 311 s. ISSN 12232-008-0045-6
- [14] FORSYTH, Peter - DWYER, Larry – CLARKE, Harry. Problems in Use of Economic Instruments to Reduce Adverse Environmental Impacts of Tourism. [online]. In: Tourism Economics. Sage journals, 1995, vyd. 1, 17 s. [cit. 2018-02-02]. ISSN 2044-0375. Dostupné na: <http://journals.sagepub.com/doi/abs/10.1177/135481669500100304>
- [15] IHALANAYAKE, Ranjith. Tourism taxes and negative externalities in tourism in Australia: A CGE approach. [online]. In: Corporate Ownership & Control. Ukraine. Virtus Interpress, 2013, roč. 10, vyd. 4, 201 s. [cit. 2018-02-05]. ISSN 1810-3057. Dostupné na: [http://www.virtusinterpress.org/IMG/pdf/10-22495\\_cocv10i4c1art4.pdf](http://www.virtusinterpress.org/IMG/pdf/10-22495_cocv10i4c1art4.pdf)
- [16] SCHLAFLY, A. The Coase Theorem: The Greatest Economic Insight of the 20th Century. [online]. 2007. roč. 12, č. 2, s. 45. IN: Journal of American Physicians and Surgeons. [cit. 2018-10-01]. Dostupné na: <http://www.jpands.org/vol12no2/schlaflly.pdf>

Internetové zdroje:

- [17] AGARWAL, Prateek. Externalities [elektronický zdroj]. Los Angeles, 2017. [cit. 2018-05-01]. Dostupné na: <https://www.intelligenteconomist.com/externalities/>
- [18] DUKE, Chris. Externalities [elektronický zdroj]. Oregon, 2017, 27 s. Dostupné na internete: <https://dukeclass.weebly.com/uploads/3/7/3/1/37319647/externalities.pdf>
- [19] GONDA, Peter. Možnosti riešenia negatívnych externalít bez alebo s minimom vládných zásahov. [elektronický zdroj]. Bratislava, 2008, 6 s. [cit. 2018-03-07]. Dostupné na: [http://www.institute.sk/upload/pdf/7\\_seminar\\_AKE\\_2008\\_2009.pdf](http://www.institute.sk/upload/pdf/7_seminar_AKE_2008_2009.pdf)

- [20] HELBLING, Thomas. Externalities: Prices Do Not Capture All Costs [elektronický zdroj]. Washington, 2017. [cit. 2018-03-08]. Dostupné na: <http://www.imf.org/external/pubs/ft/fandd/basics/external.htm>
- [21] HELBLING, Thomas. What are externalities? [elektronický zdroj]. Vyd. 47. Washington: Finance & Development, 2010. [cit. 2018-01-02]. Dostupné na: <http://www.imf.org/external/pubs/ft/fandd/2010/12/pdf/basics.pdf>
- [22] Icelandic Tourist Board. Ferðamálastofa. [online]. Reykjavík, 2018. Dostupné na: <https://www.ferdamalastofa.is/en>
- [23] MINISTERSTVO DOPRAVY. Kvantifikace externích nákladů dopravy v podmínkách České republiky : Periodická zpráva projektu Podpora a realizace udržitelného rozvoje dopravy. [online]. Praha, 2008. 64 s. Dostupné na: <http://www.mdcv-vyzkuminfobanka.cz/cg712-111-520-kvantifikace.aspx>
- [24] SCHUBERT, Stefan. Coping with Externalities in Tourism - A Dynamic Optimal Taxation Approach. [online]. Free University of Bozen-Bolzano, Italy, 2009, 30 s. [cit. 2017-12-25]. Dostupné na: <https://poseidon01.ssrn.com/delivery.php?ID=093116088081&EXT=pdf>
- [25] Statistics Iceland. Tourism. [online]. Reykjavík, 2018. Dostupné na: <https://www.statice.is/statistics/business-sectors/tourism/>
- [26] TURNER, Rochelle. Travel & Tourism Economic Impact 2018 Iceland. [elektronický zdroj]. London, 2018, 26 s. [cit. 2018-02-15]. Dostupné na: <https://www.wttc.org/-/media/files/reports/economic-impact-research/countries-2018/iceland2018.pdf>

## **Zoznam príloh**

**Príloha I:** Vzor dotazníka

## Príloha I: Vzor dotazníka

### Tourism impacts on Icelandic residents - Questionnaire

Dear respondents,

I study at the University of Economics in Bratislava, Slovakia and would like to ask you to fill in the questionnaire for my diploma thesis Externalities and their impact on market equilibrium. This questionnaire is anonymous and all of your responses will be confidential and used only for the needs of my diploma thesis.

Thank you for your time and responses.

**\*Required**

Gender \*

- Male
- Female

Age \*

- ≤25
- 26-35
- 36-45
- 46-55
- >55

Highest level of education \*

- Primary school
- some Secondary school
- Secondary school graduate
- some college or technical school
- Associate's degree
- Bachelor's degree
- Post/graduate degree
- Other:

Professional status \*

- Choose

Sector

(Only if you are employed)

- Primary sector
- Manufacturing
- Building
- Trade
- Tourism
- Other:

To what extent is your business linked to tourism?

(Only if you are employed)

- $\geq 80$
- 40-79
- 20-39
- $< 20$

Do you live nearby a crowded tourist areas? \*

- Yes
- No

How would you describe the level of tourism in your community? \*

- Too high
- Correct level
- Too low
- Don't know

Has the life of you and the people in your household changed because of tourism? \*

- A lot
- A little
- Not at all
- Don't know

How would you rate the effect of tourism on general life conditions? \*

- No effect
- Positive effect
- Negative effect

Please specify positive effect on general life conditions in your country

- Economic improvement
- New business opportunities
- Enviromental and health services
- Recreational, cultural and sport activities improvement
- Increases tax revenues
- Other:

Please specify negative effect on general life conditions in your country

- Less efficiency of public services
- Increase in the level of pollution
- More criminality and less security
- Worsening of traffic and mobility
- Higher living costs
- Other:

How would you rate the importance of tourism impacts in your country? \*

Grade 1 means insignificant while grade 5 means very significant

1            2            3            4            5

- Noise
- Destruction of fauna and flora

- Waste increase
- Water contamination
- Increase in nightlife
- Vehicular increase and congestion
- Loss of security (violence, theft, etc.)
- The building-up increasing
- Loss of Icelandic identity
- Tax increase
- Rising prices
- Migration of population to the countryside

How much would you be willing to pay monthly for eliminating negative results of tourism? \*

0 ISK      625 ISK      1245 ISK      1870 ISK

- Pollution
- Criminality
- Noise
- Destruction of fauna and flora
- Vehicular congestion

Who should invest in order to solve the island's major problems caused by tourism? \*

- Iceland government
- Tourism sector
- Business sector
- The community
- Other:

What would you recommend to do to reduce the negative impacts of tourism? \*

- Reduce volume of tourists
- New tourist tax
- New government measures
- Other: