

Zuzana Chrastinová – Svetlana Belešová - Mária Jamborová

## Ekonomicko-sociálne aspekty poľnohospodárstva

### *Economic and social aspects of agriculture*

**Abstract** Slovakia is predominantly (59%) rural country where lives 50.4 % of the population. Agriculture, in terms of employment still plays an important role in rural areas although it employs fewer workers than other sectors of the national economy. At the present time the employment on farms is strongly influenced by a fall in production and rationalization measures in order to save costs and increase the efficiency of production especially in the material-technical base and labor costs. Due to the rationalization of production and increasing investments it improves the material and technical equipment of farms and it diminishes paid manual labor. Agricultural employment accounts for 2.18 % on total employment in the national economy. In terms of employment in agriculture there are dominant corporate enterprises, which employ 94% of workers. In terms of the size of enterprises the greatest number of workers (46%) is employed by small businesses with 10 to 49 employees, then they are medium-sized enterprises (44.5 %) with the number of 50 to 249 employees and smallest are micro enterprises (9.5%) with up to 9 employees. The average age of workers in agriculture is gradually increasing and now stands at 46.7 years. Wages development in agriculture lags behind the average wage in the national economy.

**Keywords** agriculture – employment - average salary – supports – countryside - age of agricultural production

**Abstrakt** Slovensko je v prevažnej miere vidieckou krajinou kde žije 50,4 % obyvateľov. Poľnohospodárstvo, z hľadiska zamestnanosti zohráva vo vidieckych regiónoch ešte stále významnú úlohu i keď zamestnáva menej pracovníkov ako ostatné odvetvia národného hospodárstva. Zamestnanosť v poľnohospodárskych podnikoch je v súčasnosti výrazne ovplyvnená poklesom produkcie a racionalizačnými opatreniami za účelom úspory nákladov, a tým zvýšenia efektívnosti výroby najmä v oblasti materiálno-technickej základne a pracovných nákladov. Vplyvom racionalizácie výroby a zvyšovaním investícií sa zlepšuje materiálno-technické vybavenie poľnohospodárskych podnikov a ubúda platená manuálna práca. Poľnohospodárstvo zamestnanosťou sa na celkovej zamestnanosti v národnej ekonomike podieľa 2,18 %. Z hľadiska zamestnanosti sú v poľnohospodárstve dominantné podniky právnických osôb, ktoré zamestnávajú 94 % pracovníkov. Z hľadiska veľkosti podnikov najväčší počet pracovníkov (46 %) zamestnávajú malé podniky s 10 až 49 zamestnancami, potom sú to stredne veľké podniky (44,5 %) s počtom 50 až 249 zamestnancov a najmenej mikropodniky (9,5 %) do 9 zamestnancov. Priemerný vek pracovníkov v poľnohospodárstve sa postupne zvyšuje a v súčasnosti dosahuje 46,7 rokov. Mzdový vývoj v poľnohospodárstve zaostáva za priemernou mzdou v národnom hospodárstve.

**Kľúčové slová** poľnohospodárstvo – zamestnanosť - priemerná mzda – podpory - vidiek - vek poľnohospodárskej produkcie

---

Cieľom príspevku je poukázať na ekonomicko-sociálnu situáciu v poľnohospodárstve z rôznych aspektov. V súčasnosti pretrváva na Slovensku značná regionálna diferenciácia v ekonomicko-sociálnej oblasti, ktorú podmieňuje ekonomická výkonnosť poľnohospodárskych podnikov s dopadom na vytváranie pracovných príležitostí. V minulosti najväčším zamestnávateľom obyvateľov na vidieku bolo poľnohospodárstvo, kde bolo do roku 1990 zamestnaných 360 tis. osôb, čo bolo 7,5 násobne viac ako v súčasnosti. Poľnohospodárstvo tým suplovalo, okrem produkčnej výkonnosti aj sociálny aspekt, ktorý sa dnes stáva vo vidieckych oblastiach problémom.

Sociálny aspekt poľnohospodárstva je chápaný z hľadiska zamestnanosti, úrovne miezd, reprodukcie pracovných síl a vzdelanostnej úrovne. Poľnohospodárstvo v tvorbe nových pracovných miest zohráva menej významnú úlohu oproti iným odvetviám národného hospodárstva. Agrárna zamestnanosť v budúcnosti bude závisieť od zvýšenia produkčnej výkonnosti poľnohospodárstva, skvalitňovaní ľudského kapitálu a v diverzifikovanom využívaní vnútorných rozvojových potenciálov vidieckej ekonomiky.

Podľa Buchtu, S. (2013) životné podmienky obyvateľstva a udržateľnosť života vo vidieckych oblastiach sú do značnej miery ovplyvňované prítomnosťou poľnohospodárstva a jeho ekonomickou výkonnosťou. V tomto smere sú badateľné regionálne diferencie. V poľnohospodársky najproduktívnejších regiónoch poľnohospodárstvo vytvára významný podiel na zamestnanosti a vidieckej ekonomike. V iných, najmä silne industrializovaných oblastiach, predstavuje poľnohospodárstvo komplementárny prvok vo využití disponibilných produkčných zdrojov, hlavne pracovnej sily, a jeho hlavné spoločenské prínosy sú v udržiavaní prírodných zdrojov a prostredia pre sídelné, rekreačné a výrobné funkcie územia.

Významným faktorom podľa Grznára, M. (2013), ktorý podmieňuje konkurenčnú úspešnosť agrárneho sektora je technická a technologická úroveň výroby a miera i účinnosť využívania a každoročnej obnovy fixných aktív v odvetvovom či podnikateľskom rámci s dopadom na zamestnanosť.

Podľa Chrastinovej, Z. (2014) zamestnanosť v poľnohospodárstve ako aj v potravinárstve ovplyvňuje výrazný dovoz poľnohospodárskych produktov a hotových potravinárskych výrobkov, čo vedie v poľnohospodárstve k znižovaniu produkcie a zamestnanosti a v spracovateľskom potravinárskom priemysle k nedostatočnému využitiu disponibilných výrobných kapacít. Vzhľadom na to, že Slovensko má dostatočný produkčný a pracovný potenciál, je potrebné situáciu riešiť nielen na úrovni odvetvia, ale aj v širšom kontexte podporením zamestnanosti.

### **Metodický postup riešenia**

Článok vychádza z výskumnej úlohy riešenej na NPPC-VÚEPP v roku 2014, zameranej na ekonomicko-sociálne aspekty poľnohospodárstva a potravinárstva. Išlo o analýzu

vybraných ekonomických a sociálnych indikátorov slovenského poľnohospodárstva a potravinárstva vypracovanú z rôznych aspektov. Nakoľko ide o rozsiahlu úlohu, v tomto článku sa zameriame v maximálnej miere na oblasť poľnohospodárstva. Pri riešení boli použité údaje z databáz Štatistického úradu SR a rezortná databáza Informačných listov MPRV SR. Akcent bol položený na vývoj v rokoch 2008 – 2013 a pri niektorých ukazovateľoch sa brali aj dlhšie časové rady. Pri riešení sa použili základné matematicko-štatistické metódy, analýza a syntéza, indexová metóda, komparatívna analýza ako aj analýza panelových dát. Cieľom najmä analýzy panelových dát bolo zistiť, aké zmeny vo vybraných ukazovateľoch sociálneho rozvoja poľnohospodárstva (zamestnanosť, úroveň miezd) evokujú vybrané ekonomické aspekty rozvoja poľnohospodárstva (napr. výsledok hospodárenia, výroba – produkcia, investície – hmotný a nehmotný majetok, podpory a ďalšie ukazovatele).

Z hodnôt Pearsonovho párového koeficienta korelácie pre znaky súvisiace so zamestnanosťou v poľnohospodárstve bola vyšpecifikovaná štatisticky významná korelácia medzi znakmi osobné náklady, mzdy a priemerný evidenčný počet zamestnancov.

### **Vlastná práca**

Slovensko, v minulosti považované z hľadiska tradícií výroby za poľnohospodársku krajinu, zaznamenalo pod vplyvom transformačného vývoja ekonomiky zásadné zmeny a postupný úpadok poľnohospodárstva. Preferencie dosiahla priemyselná výroba, ktorej ustúpilo poľnohospodárstvo. Toto malo dopad na zamestnanosť na vidieku.

Makroekonomickú situáciu poľnohospodárstva a potravinárstva z hľadiska ekonomického-sociálneho aspektu sme vyjadrili participáciou týchto odvetví na národnej ekonomike počas rokov 2008-2013. Išlo o vývoj podielu ukazovateľov poľnohospodárstva a potravinárstva na výkonnosti SR, t.j. hrubom domácom produkte (resp. hrubej pridanej hodnote), zamestnanosti a priemernej mzde.

Po roku 2008 participácia poľnohospodárstva na ekonomickej výkonnosti Slovenska mala varujúci vývoj v jednotlivých rokoch (Tab. 1). Kým v roku 2008 dosiahol podiel hrubej pridanej hodnoty poľnohospodárstva na hrubej pridanej hodnote národného hospodárstva 3,18 % v roku 2013 to bolo 3,10 %. Tento vývoj sa odrazil aj v sociálnej oblasti zamestnanosti.

**Vývoj participácie ukazovateľov poľnohospodárstva a potravinárstva na národnej ekonomike v %**

*Development of participation indicators of the agriculture and food industry on national economy (in %)*

**Tab. 1**

Ukazovateľ <sup>1</sup>	2008	2009	2010	2011	2012	2013
<i>Poľnohospodárstvo</i> <sup>2</sup>						
- hrubej pridanej hodnote (b.c.) <sup>3</sup>	3,18	2,53	2,08	2,57	2,70	3,10
- zamestnanosti <sup>4</sup>	3,15	2,96	2,59	2,31	2,34	2,18
- priemernej mzde* <sup>5</sup>	79,97	78,60	76,98	78,88	79,13	77,67
<i>Potravinárstvo</i> <sup>6</sup>						
- hrubej pridanej hodnote (b.c.) <sup>3</sup>	1,82	1,68	1,61	1,56	1,56	1,34
- zamestnanosti <sup>4</sup>	2,24	2,20	2,11	2,05	2,02	1,93
- priemernej mzde <sup>5</sup>	91,04	91,45	90,77	89,19	90,06	88,96

*Prameň: ŠÚ SR, výpočty NPPC-VÚEPP<sup>7</sup>*

*Vysvetlivky: \* podiel pôdohospodárstva, b.c. – bežné ceny<sup>8</sup>*

*1/ Indicator, 2/Agriculture, 3/ Gross value added (current prices), 4/ Employment rate, 5/ average salary, 6/ Food industry*

*7/ Source: Statistical Office of the Slovak Republic, calculations of NAFC-RIAFE, 8/ Annotation: \* share of agriculture*

Poľnohospodárstvo z celoslovenského aspektu zohrávalo na slovenskom vidieku v minulosti do roku 1990 okrem produkčnej aj významnú sociálnu funkciu, najmä v zamestnanosti. Bolo hlavným zamestnávateľom a často jediným vo vidieckych sídlach, ale situácia sa zmenila po roku 1990. Výrazný pokles pracovných síl (zamestnancov) nastal v prvých rokoch transformácie poľnohospodárstva a neskôr vplyvom mechanizácie v rámci prostriedkov z PRV 2007-2013.

**Vývoj zamestnanosti v poľnohospodárstve a v potravinárstve**

(v tis. osobách, podiel zamestnanosti poľnohospodárstva na ekonomicky aktívnom obyvateľstve v %)

*Development of employment in agriculture and food industry*

*(in thousand persons, share of agriculture on economic active population in %)*

**Tab. 2**

	2008	2009	2010	2011	2012	2013
Poľnohospodárstvo, lesníctvo a rybolov <sup>1</sup>	96,3	84,9	75,0	71,3	75,4	77,1
- z toho poľnohospodárstvo <sup>2</sup>	<b>70,8</b>	<b>65,3</b>	<b>56,3</b>	<b>51,1</b>	<b>51,6</b>	<b>47,8</b>
<b>Potravinárstvo<sup>3</sup></b>	<b>56,3</b>	<b>60,1</b>	<b>55,3</b>	<b>48,9</b>	<b>48,5</b>	<b>57,7</b>
Spolu - poľnohosp., lesníctvo a rybolov, potravinárstvo <sup>4</sup>	152,6	145,0	130,3	120,2	123,9	134,8
Podiel zamestnanosti poľnohospodárstva, lesníctva, rybolovu a potravinárstva na ekonomicky aktívnom obyvateľstve SR <sup>5</sup>	6,79	6,58	6,01	5,44	5,61	6,15

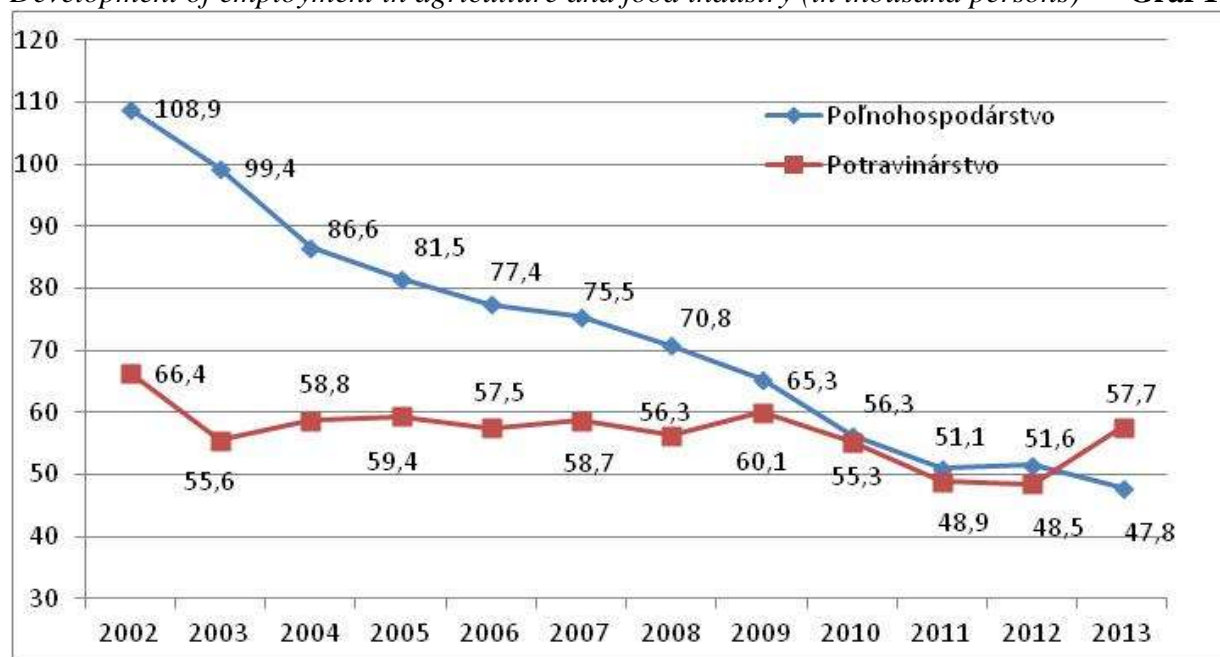
*Prameň: ŠÚ SR, výpočty NPPC-VÚEPP<sup>6</sup>*

*1/ Agriculture, forestry and fishery, 2/ of which: agriculture, 3/ Food industry, 4/ Total: agriculture, forestry, fishery and food industry, 5/ Employment share of agriculture, forestry, fishery and food industry on economic active population of the Slovak Republic, 6/ Source: Statistical Office of the Slovak Republic, calculations of NAFC-RIAFE*

Aj keď sa tempo znižovania zamestnancov v posledných rokoch spomalilo podiel priemerného evidenčného počtu zamestnancov v poľnohospodárstve sa na celkovom počte zamestnancov v národnom hospodárstve znížil z 12 % v roku 1990 na 2,2 % v roku 2013. Vývoj od roku 2008 bol mierne varírujúci, ale nedošlo k výraznej zmene v zamestnanosti, skôr k jej postupnému poklesu (32,5 %) a to z 70,8 tis. osôb v roku 2008 na 47,8 tis. osôb v roku 2013 (Tab.2, Graf 1).

Ocenenie práce zamestnancov v poľnohospodárstve v porovnaní s ostatnými odvetviami bolo a je stále nižšie. Zamestnanci v poľnohospodárstve patria, podľa priemernej mesačnej mzdy, k sociálne slabšej skupine zamestnancov s tendenciou výrazného zhoršovania ich príjmového postavenia. Priemerné mzdy v poľnohospodárstve sa pohybujú dlhodobo len mierne nad úrovňou 70 % miezd v národnom hospodárstve. Kým v roku 1990 bola úroveň hrubej priemernej nominálnej mesačnej mzdy zamestnanca v poľnohospodárstve nadpriemerná, tak v roku 2008 dosiahla len 79,97 % priemeru SR. V roku 2013 zamestnanci v poľnohospodárskych organizáciách nad 20 pracovníkov dosiahli len 77,67 %-nej mzdy priemeru odvetví ekonomickej činnosti. Takýto vývoj ovplyvňuje aj sociálnu úroveň vidieckeho obyvateľstva, čo sa odráža aj v nižších príjmoch a následne v starobných dôchodkoch. Tým dochádza dlhodobo k hľadaniu alternatívnych zdrojov živobytia vo forme samozásobenia a následne čiastočného vylepšovania sociálnej situácie vidieckej populácie.

**Vývoj zamestnanosti v poľnohospodárstve a v potravinárstve v tis. osobách**  
*Development of employment in agriculture and food industry (in thousand persons)* **Graf 1**



Prameň. ŠÚ SR, VZPS

Source: Statistical Office of the Slovak Republic, Labour force sample survey

Účasť potravinárstva na hrubej pridanej hodnote národného hospodárstva je viac ako o polovicu nižšia ako poľnohospodárstva. Makroekonomická situácia v potravinárstve bola po roku 2008 stabilnejšia aj keď jej trend v podiele pridanej hodnoty na národnom hospodárstve bol degressívny z 1,82 % v roku 2008 na 1,34 % v roku 2013. Znižovanie

podielu bolo kontinuálne a prebiehalo každoročne od roku 2008. Tento trend začal v roku 2004 a pokračuje doteraz. Jeho príčinou je liberalizácia obchodu, tlak obchodných reťazcov na svojich dodávateľov a vysoký dovoz potravinárskych výrobkov, ktoré si vieme vyrobiť aj na Slovensku. Má to dopad na znižovanie potravinárskej výroby v jednotlivých odboroch a narastajúcimi dovozmi hotových zahraničných výrobkov. Na druhej strane nízka konkurencieschopnosť slovenských výrobkov na domácom a zahraničnom trhu sa prejavuje vysokou hodnotou záporného salda zahraničného obchodu s potravinárskymi výrobkami.

Tento trend následne ovplyvnil aj zamestnanosť, pri ktorej sa podiel potravinárstva na národnom hospodárstve znížil z 2,24 % v roku 2008 na 2,02 % v roku 2013. Aj keď sa počet zamestnancov medzi rokmi 2013 a 2002 znížil (13,1 %), v porovnaní s rokom 2008 nastal mierny nárast (2,5 %). Vývoj zamestnanosti v potravinárstve mal miernejší pokles ako v poľnohospodárstve, a to z 56,3 tis. osôb v roku 2008 na 48,5 tis. osôb v roku 2012 a v poslednom roku došlo k nárastu na 57,7 tis. osôb.

Ocenenie pracovníkov v potravinárstve bolo vyššie ako v poľnohospodárstve (Tab.3, Graf 2) a podiel priemernej mzdy v tomto odvetví dosahoval takmer 90 % na priemernej mzde národného hospodárstva.

### Vývoj priemernej nominálnej mesačnej mzdy v € na zamestnanca

*Development of average nominal monthly salary in EUR per employee*

**Tab. 3**

	2008	2009	2010	2011	2012	2013
Hospodárstvo spolu <sup>1</sup>	723	745	769	786	805	824
Poľnohospodárstvo, lesníctvo a rybolov <sup>2</sup>	578	585	592	620	637	640
Poľnohospodárstvo <sup>3</sup>	549	563	581	612	630	626
Výroba potravín, nápojov a tabak. výrobkov <sup>4</sup>	658	681	698	701	725	733

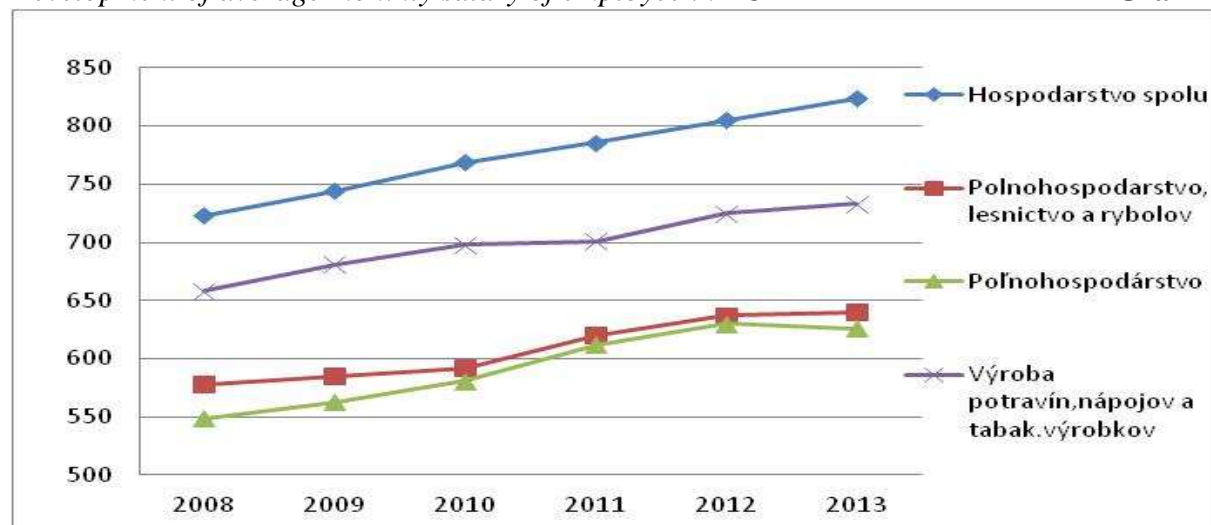
Prameň: ŠÚ SR <sup>5</sup>

1/ Economy in total, 2/ Agriculture, forestry and fishery, 3/ Agriculture, 4/ Production of food, beverages and tobacco products, 5/ Source: Statistical Office of the Slovak Republic

### Vývoj priemernej mesačnej mzdy zamestnanca v €

*Development of average monthly salary of employee in EUR*

**Graf 2**



Prameň: ŠÚ SR

Source: Statistical Office of the Slovak Republic

Životné podmienky obyvateľstva a udržateľnosť hospodárskeho života vo vidieckych oblastiach Slovenska sú do značnej miery ešte stále ovplyvňované prítomnosťou poľnohospodárstva a jeho ekonomickou výkonnosťou. V rámci Slovenska v tomto smere badať výrazné regionálne diferencie. V poľnohospodársky najproduktívnejších regiónoch poľnohospodárska aktivita vytvára významný podiel zamestnanosti a vidieckej ekonomiky. V iných, najmä viac priemyselných oblastiach, predstavuje poľnohospodárstvo komplementárny prvok vo využití disponibilných produkčných zdrojov, hlavne pracovnej sily a jej hlavné spoločenské prínosy sú v udržiavaní prírodných zdrojov a prostredia pre sídelné, rekreačné a výrobné funkcie územia.

Poľnohospodárstvo má objektívne predpoklady prispievať na vidieku k zmierňovaniu problému nezamestnanosti. Vytvára pracovné príležitosti, ktoré sú rovnomerne rozptýlené na území, čo znamená, že tým zabezpečuje udržanie osídlenia aj v odľahlých oblastiach mimo urbanizačných centier. Môže poskytnúť zamestnanie ľuďom, ktorí majú z objektívnych dôvodov zníženú priestorovú mobilitu (napr. ženy v období starostlivosti o rodinu).

Slovenská republika sa rozprestiera na rozlohe 49 036 km<sup>2</sup>. V roku 2013 bolo v SR celkom 5 415 949 obyvateľov. Podiel trvalo bývajúcich obyvateľov bol vo vidieckych oblastiach 50,4 %.

### Ekonomická situácia poľnohospodárstva v SR vo vzťahu k jeho produkčnej výkonnosti a ekonomicko-sociálnym aspektom

#### Vývoj ekonomicko-sociálnych ukazovateľov poľnohospodárskej výroby

*Development of socio-economic indicators of agricultural production*

**Tab. 4**

Ukazovateľ/roky <sup>1</sup>	2008	2009	2010	2011	2012	2013	Priemer <sup>12</sup>
Výsledok hospodárenia v mil. € <sup>2</sup>	54,7	-112,8	-13,9	73,6	35,0	-6,3	5,05
Hrubá poľn. produkcia v mil. € <sup>3</sup>	2	1 644	1	2 091	2 213	2 081	1246
- rastlinná <sup>4</sup>	1107	876	892	1238	1 231	1 216	1093
- živočíšna <sup>5</sup>	989	768	764	853	982	865	870
Pracovné sily v tis. osôb <sup>6</sup>	70,8	65,3	56,3	51,1	51,6	47,8	57,2
Priemerná mzda v poľn. v €/mesiac <sup>7</sup>	549	563	581	612	630	626	593
Počet zamestnancov na 100 ha pp * <sup>8</sup>	3,12	2,83	2,70	2,52	2,41	2,42	2,67
- PD <sup>9</sup>	3,39	3,14	2,99	2,80	2,78	2,78	2,98
- OS <sup>10</sup>	2,75	2,47	2,37	2,18	2,02	2,06	2,31
Produktivita práce v tis. € na pracovníka* <sup>11</sup>	36,7	29,5	34,7	46,0	46,9	46,6	40,0
- PD <sup>9</sup>	30,9	22,0	27,4	37,1	36,3	36,4	31,7
- OS <sup>10</sup>	44,5	39,7	44,7	57,1	60,9	59,6	51,1

Prameň: ŠÚ SR, \* Informačné listy MPRV SR, CD NPPC-VÚEPP <sup>13</sup>

1/ Indicator/years, 2/ Profit/Loss in million EUR, 3/ Gross agricultural production, 4/ of which: vegetal, 5/ of which: animal, 6/ Labour forces in thousand persons, 7/ Average salary in agriculture in EUR/month, 8/ Number of employees per 100 hectares of agricultural land, 9/ Cooperatives, 10/ trade companies, 11/ Labour productivity in thousand EUR per employee, 12/ Average, 13/ Source: Statistical Office of the Slovak Republic, \* Information database of the Ministry of Agriculture and Rural Development

Revitalizácia vidieka môže byť zmena centrálnych systémov. Poľnohospodárstvo a miestne potraviny budú zrejme ako prvé. Potom to môžu byť lokálne výrobky a služby.

Hospodárstvo sa tak preklolí viac z centrálnej na lokálnu úroveň. Väčší dôraz sa položí na regióny a pôjde o nahradenie centralizácie realokalizáciou z miest na vidiek.

Pokles prosperity respektíve úpadok poľnohospodárskej aktivity má pre regionálnu ekonomiku a vidiek nepriaznivé dôsledky. Zdanlivým ušetrením prostriedkov na podporu poľnohospodárstva sa následne zvyšujú požiadavky na transfery do sociálnej oblasti.

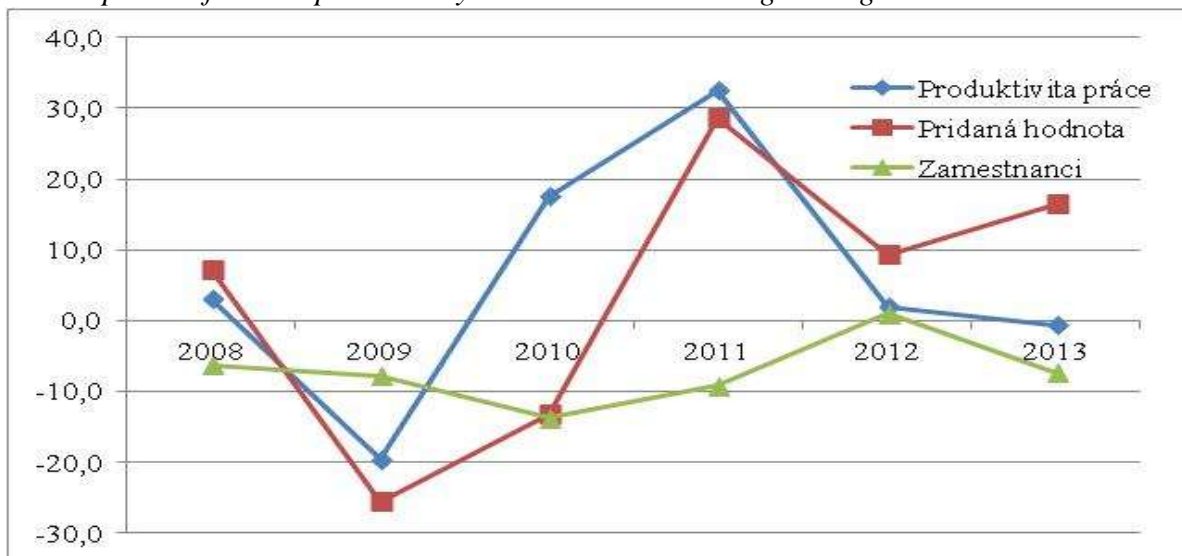
Aj v poľnohospodárstve ako v celkovej ekonomike, sa úspory v podnikaní dosahujú "zoštíhľovaním" práce. Keď podniky dokážu znížiť najmä mzdy a odvodové povinnosti, sú konkurencieschopnejšie a môžu sa akcentovať len na tie náklady, ktoré priamo prinášajú zisk. Príkladom tohto je najmä rok 2010, kedy došlo k výraznému poklesu výsledku hospodárenia - straty, pričom úroveň hrubej poľnohospodárskej produkcie sa výrazne nemenila, ale radikálna zmena nastala v zamestnanosti s výrazným medziročným poklesom až 9 tis. osôb.

Klesajúca zamestnanosť v poľnohospodárstve má hlavné príčiny v nízkej tvorbe pridanej hodnoty v sektore poľnohospodárstva, ktorú nedokázala naštartovať ani pozvoľne zvyšujúca sa produktivita práce (Tab. 4, Graf 3). Miera rastu produktivity práce nezodpovedá plne miere úbytku zamestnanosti v sektore, ale v období výraznejšieho poklesu zamestnancov došlo pod týmto vplyvom k výraznému nárastu produktivity (2010, 2011). Tento vývoj potvrdzuje, že hlavným akcelerátorom stabilizácie poľnohospodárskej výroby je rast pridanej hodnoty a má rozhodujúci význam pre stabilizáciu zamestnanosti v poľnohospodárstve.

### Vývoj zmien produktivity práce v poľnohospodárstve a pridanej hodnoty

*Development of labour productivity and value added changes in agriculture*

**Graf 3**



Prameň: ŠÚ SR

Source: Statistical Office of the Slovak Republic

— Labour productivity    — Value added    — Employees

Vývoj agrárnej zamestnanosti je charakteristický nielen všeobecne výrazným poklesom zamestnanosti, ale aj podielovou zmenou profesijných kategórií pracovných síl. Pri všeobecnom poklese manuálnych i vedúcich pracovníkov dynamika znižovania manuálnych pracovníkov bola vyššia ako dynamika poklesu vedúcich a administratívnych pracovníkov.

Tento trend odráža korigujúcu reakciu na sezónne výkyvy v potrebe práce, mierne narastajúcu diverzifikáciu smerom k nepoľnohospodárskym činnostiam, vytlačanie pomocných a nekvalifikovaných pracovníkov, nároky na rast produktivity práce a efektívnosť výroby, atď. a vytvára tak prirodzený tlak na sezónnu racionalitu v tejto oblasti. V poľnohospodárstve pracuje stále vysoký počet osôb s nízkym vzdelaním (t. j. osôb s nižšou úrovňou kvalifikácie, starší manuálni zamestnanci, atď.) a nízkou mzdou. Výrazne nízka cena práce a pracovná neistota tak prispieva k znevýhodňovaniu práce v poľnohospodárstve, ktorá sa tak stáva existenčnou alternatívou pre stále sa zužujúcu skupinu vidieckeho obyvateľstva. Na druhej strane je však evidentné, že pracovné stimuly pre tento typ marginalizovanej poľnohospodárskej populácie sú slabé a ich rekvalifikačná flexibilita je nízka.

Pre poľnohospodárstvo je charakteristická sezónnosť výroby, pri ktorej sa uplatňuje nákladovo úsporný typ zamestnávania pracovníkov prostredníctvom rozdrobovania pracovného pomeru cez krátkodobé pracovné úväzky. Značne rozšírenou formou je tlak poľnohospodárskych zamestnávateľov u časti svojich trvalo činných zamestnancov na zmenu statusu na samostatne zárobkovú osobu. Zamestnávateľské organizácie pragmaticky obmedzujú rast kvalifikácie len na jadro kľúčových zamestnancov a pracovníci s nízkou, resp. nevyhovujúcou kvalifikáciou sú postupne vytlačaní do evidencie nezamestnanosti. Podiel trvalo činných zamestnancov v poľnohospodárstve sa za desať rokov znížil takmer o polovicu (Tab.5). Z hľadiska odvetví výraznejšie klesol podiel trvale činných robotníkov v živočíšnej výrobe.

### Zamestnanci podľa hlavných profesií v poľnohospodárstve

(v podnikoch s 20 a viac zamestnancami, v tis. osobách )

*Employees by main occupation in agriculture (in enterprises with more than 20 employees, in thousand persons)*

**Tab. 5**

	2003	2004	2005	2006	2007	2008	2009	2010	2011	2012
Trvale činní zamestnanci spolu	58,9	49,9	48,4	44,6	41,7	38,4	35,0	31,7	29,7	28,8
Trvale činní robotníci v rastlinnej výrobe	9,8	8,6	8,8	8,2	7,8	7,3	6,8	5,9	5,7	5,6
Trvale činní robotníci v živočíšnej výrobe	16,8	14,1	13,4	12,3	11,6	10,6	9,5	8,8	8,1	8,0
Trvale činní remeselníci a opravári	7,9	6,9	6,7	6,1	5,4	4,9	4,4	4,1	3,7	3,6
Trvale činní ostatní robotníci	6,7	5,3	5,1	4,7	4,3	3,9	3,5	3,3	3,1	2,8
Trvale činní vedúci technickí a admin. zamestnanci	11,6	10,3	10,0	9,3	8,9	8,3	7,7	7,0	6,6	6,4
Ostatní trvale činní zamestnanci	6,1	4,9	4,4	4,0	3,7	3,4	3,1	2,6	2,5	2,4
Osoby pracujúce na dohodu (nie trvale činní)	34,4	31,5	31,3	26,5	25,0	24,9	23,3	22,4	23,8	22,1

Prameň: ŠÚ SR

*1<sup>st</sup> row: Permanent active employees in total, 2<sup>nd</sup> row: Permanent active workers in crop production, 3<sup>rd</sup> Permanent active workers in animal production, 4<sup>th</sup> row: Permanent active craft workers and repairers, 5<sup>th</sup> row: Permanent active other workers, 6<sup>th</sup> row: Permanent active head technicians and clerks, 7<sup>th</sup> Other permanent active workers, 8<sup>th</sup> row: Persons working under agreements on work*

*Source: Statistical Office of the Slovak Republic*

Niektoré menšie obchodné spoločnosti sú tvorené len manažmentom a výrobné činnosti vykonávajú subdodávatelia, nezávislí pracovníci (živnostníci) a sezónni pracovníci zamestnávaní prostredníctvom krátkodobých pracovných úväzkov. Podniky, v ktorých prevládajú pracovné pomery na dobu neurčitú sa tak dostávajú do konkurenčnej nevýhody oproti tým podnikateľským subjektom, ktoré sa správajú nákladovo úsporne a svoje výrobné aktivity realizujú prostredníctvom subdodávateľov a krátkodobých pracovných úväzkov s nižšími odvodovými povinnosťami.

Poľnohospodárska populácia so zamestnaneckým statusom sa bude postupne znižovať. Súčasne sa bude zvyšovať význam a postavenie iných statusových foriem a štruktúr pracovnej sily najmä u fariem fyzických osôb.

Za obdobie rokov 2008 – 2013 sa zvýšila priemerná mzda v poľnohospodárstve spolu o 11,38 %. Ubudla platená manuálna práca, čo možno zdôvodniť racionalizáciou práce a substitúciou živej práce prácou zhmotnenou, t.j. zvyšovanie investícií, a tým zlepšovaním materiálno-technickej základne poľnohospodárskych podnikov.

Úbytok platenej práce manuálnych pracovníkov bol vykompenzovaný zvýšeným objemom vyplatených mzdových prostriedkov osobám pracujúcim na dohodu. To naznačuje orientáciu týchto podnikateľských subjektov na výkonný manažment a jadro kľúčových administratívnych zamestnancov, prepúšťanie manuálnych pracovníkov (väčšinou zamestnancov na dobu neurčitú), a ich postupnú náhradu krátkodobými pracovnými úväzkami, resp. inými voľnými nezmluvnými vzťahmi.

V roku 2011 sa pomer počtu trvale činných osôb k počtu osôb pracujúcich mimo pracovný pomer zblížoval, tzn. že na jednu trvale činnú osobu v poľnohospodárstve pripadla takmer jedna osoba pracujúca mimo pracovného pomeru. Trend v naznačených tendenciách pokračoval aj v rokoch 2012 a 2013.

Z hľadiska postavenia osôb v poľnohospodárstve, rozhodujúci podiel na celkovom počte pracovníkov v poľnohospodárstve tvorili zamestnanci (93,5 %). Podiel podnikateľov od roku 2008 klesol z 8,1 % na 6,5 % v roku 2013 (Tab.6).

### Vývoj štruktúry pracovníkov v poľnohospodárstve z hľadiska postavenia v %

*Structure of employees development in agriculture by status in job (in %)*

**Tab. 6**

Ukazovateľ <sup>1</sup>	2008	2009	2010	2011	2012	2013
Zamestnanci <sup>2</sup>	91,9	89,8	88,1	88,1	91,0	93,5
Podnikatelia <sup>3</sup>	8,1	10,2	11,9	11,9	9,0	6,5

Prameň: ŠÚ SR<sup>4</sup>

1/ Indicator, 2/ Employees, 3/ Entrepreneurs, 4/ Source: Statistical Office of the Slovak Republic

### Vývoj vekovej štruktúry pracovných síl v poľnohospodárstve SR

V roku 2013 činil priemerný vek pracovníkov v poľnohospodárstve v SR 46,7 rokov (u žien 48,1 rokov). Priemerný vek pracovníkov v poľnohospodárstve sa postupne zvyšuje a poľnohospodárska populácia starne (Tab.7). Tento proces starnutia poľnohospodárskej populácie je o to viac rizikový, že oproti minulosti, kedy v poľnohospodárstve pracovala cca jedna pätina až šestina trvalo činných pracovníkov v poproduktívnom veku, v roku 2013 sa

tento podiel výrazne znížil, takmer na polovicu. Výrazne narástol podiel 55-59 ročných a to z 15,1 v roku 2008 na 19,2 % v roku 2013. Znížil sa podiel mladých pracovníkov do 34 rokov a stagnoval podiel do 39 rokov.

### Vývoj priemerného veku pracovníkov v poľnohospodárstve

*Average age of employees development in agriculture*

**Tab. 7**

Ukazovateľ <sup>1</sup>	2008	2009	2010	2011	2012	2013
Pracovníci <sup>2</sup>	45,9	45,7	46,1	45,9	46,0	46,7
- ženy <sup>3</sup>	44,6	45,0	45,8	46,8	47,4	48,1

Prameň: Štatistická ročenka SR, ŠÚ SR, VZPS<sup>4</sup>

1/ Indicator, 2/ Workers, 3/ Women, 4/ Source: Statistical yearbook of the Slovak Republic, Statistical Office of the Slovak Republic, Labour force sample survey

To znamená, že podiel poproduktívnych pracovníkov sa od roku 2008 znižoval, ale priemerný vek sa výrazne zvyšoval. Z dlhodobého hľadiska dochádza v štruktúre pracovníkov podľa veku takmer vo všetkých vekových kategóriách k poklesu stavov s výnimkou kategórie 60 a viac ročných pracovníkov, kde dochádza k miernemu nárastu. Dlhodobu výrazne klesá podiel pracovníkov v nižších vekových kategóriách a mierne i v stredných kategóriách a zvyšuje sa podiel osôb v starších vekových skupinách nad 50 rokov. Takmer tri štvrtiny pracovníkov v poľnohospodárstve má nad 40 rokov a necelá polovica má nad 50 rokov. Najvyšší podiel pracovníkov je vo veku 50 až 59 rokov (Tab.8, Graf 4).

### Vývoj vekovej štruktúry pracujúcich v poľnohospodárstve v %

*Development of employed persons age structure in agriculture*

**Tab. 8**

Vek <sup>1</sup>	2008	2009	2010	2011	2012	2013
15-19	0,3	1,1	0,5	-	0,2	0,4
20-24	4,1	2,3	2,5	2,7	5,1	4,5
25-29	3,9	7,7	5,5	6,3	4,9	4,3
30-34	6,2	5,4	8,1	8,2	6,0	4,7
35-39	7,3	10,0	9,0	9,2	10,3	10,0
40-44	18,0	12,3	11,2	12,9	12,7	11,1
45-49	18,2	17,5	17,0	14,3	16,7	18,9
50-54	21,3	22,5	24,2	23,3	18,5	19,2
55-59	15,1	16,7	17,7	17,2	18,8	19,2
60-64	4,4	4,0	3,9	5,5	6,5	7,2
65+	1,3	0,8	0,4	0,4	0,4	0,4
Spolu <sup>2</sup>	100,0	100,0	100,0	100,0	100,0	100,0

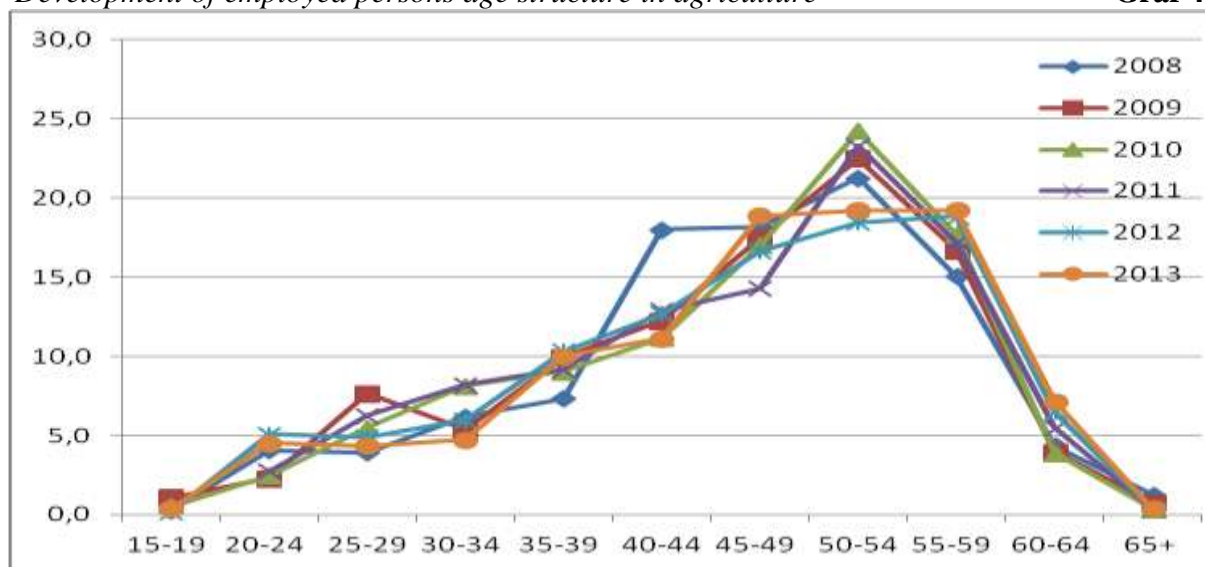
Prameň: ŠÚ SR<sup>3</sup>

1/ Age, 2/ Total, 3/ Source: Statistical Office of the Slovak Republic

**Vývoj vekovej štruktúry pracujúcich v poľnohospodárstve v %**

*Development of employed persons age structure in agriculture*

**Graf 4**



Prameň: ŠÚ SR

Source: Statistical Office of the Slovak Republic

**Vývoj vzdelanostnej štruktúry v poľnohospodárstve**

Vzdelanostná úroveň pracujúcich v poľnohospodárstve je zastúpená najvyšším podielom vyučených (47,1 %) a so stredným vzdelaním (34,8 %). V rokoch 2008 -2013 badať najrýchlejší trend poklesu pracujúcich so základným vzdelaním, čo vyplýva z požiadaviek a náročnosti na prácu vplyvom investícií do poľnohospodárstva. Nižší pokles bol aj u pracujúcich s učňovským vzdelaním. Aj keď väčšina zamestnancov nachádza uplatnenie v robotníckych profesiách v rastlinnej a v živočíšnej výrobe, znižovanie vyučených pracujúcich naznačuje pokles kvalifikovaných robotníckych profesií v oboch odvetviach, čo korešponduje s poklesom poľnohospodárskej produkcie a najmä chovu hospodárskych zvierat. Podiel vysokoškolsky vzdelaných zamestnancov už dlhodobo stagnuje a pohybuje sa na úrovni cca 8-10 % (Tab.9, Graf 5).

**Vývoj vzdelanostnej štruktúry v poľnohospodárstve v %**

*Development of educational level in agriculture in %*

**Tab. 9**

Vzdelanie <sup>1</sup>	2008	2009	2010	2011	2012	2013
Základné <sup>2</sup>	13,9	13,8	11,5	10,3	9,6	8,8
Vyučení <sup>3</sup>	54,8	54,0	53,3	50,3	51,9	47,1
Stredné <sup>4</sup>	23,2	23,3	27,2	29,0	31,4	34,8
Vysokoškolské <sup>5</sup>	8,1	8,9	8,0	10,4	7,1	9,3

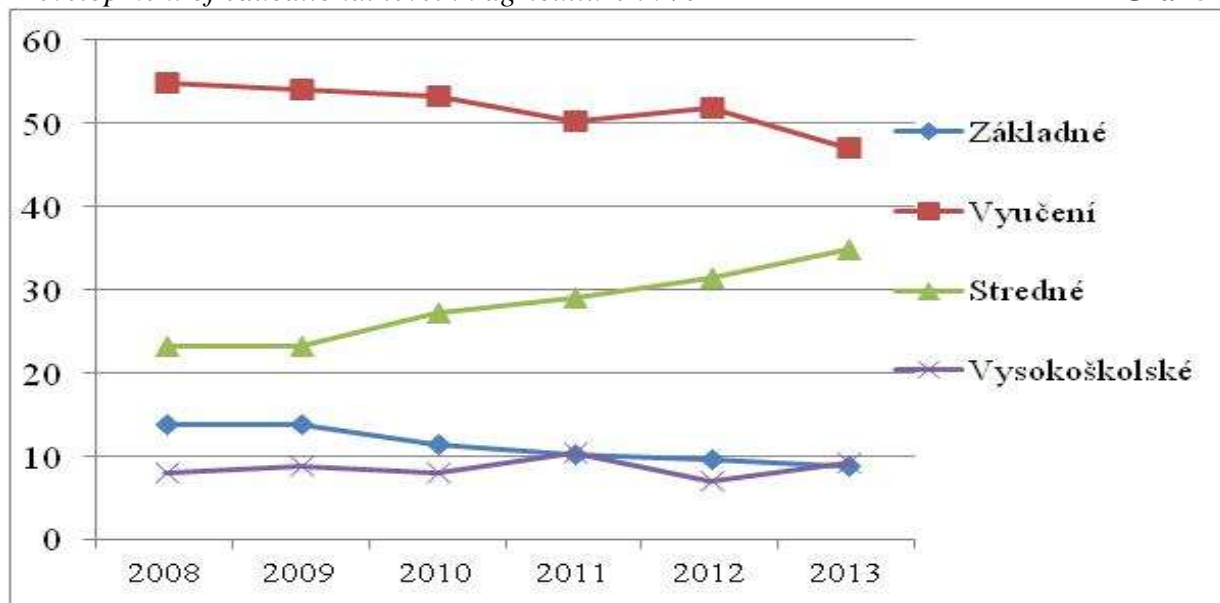
Prameň: ŠÚ SR, Poľnohospodársky census, VZPS<sup>6</sup>

1/ Education, 2/ Basic, 3/ Vocational, 4/ Secondary, 5/ University, 6/ Source: Statistical Office of the Slovak Republic, Agricultural census, Labour force sample survey

**Vývoj vzdelanostnej štruktúry v poľnohospodárstve v %**

*Development of educational level in agriculture in %*

**Graf 5**



Prameň: ŠÚ SR, Poľnohospodársky cenzus, VZPS

Source: Statistical Office of the Slovak Republic, Agricultural census, Labour force sample survey

Basic education Vocational education Secondary education University education

**Zamestnanosť v poľnohospodárstve podľa právnych foriem – PD a OS**

Zamestnanosť v poľnohospodárskych družstvách (PD) a obchodných spoločnostiach (OS) významne ovplyvnili transformačný a privatizačný proces a v neskoršom období finančné prostriedky poskytnuté v rámci programu PRV 2007 -2013 na investície do materiálo-technickej základne, čím sa zracionalizovali a zmechanizovali pracovné postupy a znížila sa náročnosť na manuálnu prácu. Úroveň zamestnanosti podľa právnych foriem v poľnohospodárstve sa mierne odlišuje, kým PD sú v priemere charakteristické vyššou zamestnanosťou, ktorá v prepočte na 100 hektárov poľnohospodárskej pôdy dosahuje za posledných 6 rokov 3 pracovníkov v OS je zamestnanosť nižšia a v priemere dosahovala 2,3 pracovníkov (Tab. 10). Tendencie poklesu sú v oboch právnych formách i keď v ostatnom roku nastala čiastočná stabilizácia (Graf 6). Vyššia pracovná zaťaženosť v PD vplyva na nákladovosť poľnohospodárskej výroby a poľnohospodárske podniky v snahe maximalizácie zisku sa snažia vykonávať postupnú úsporu pracovných nákladov.

**Počet zamestnancov v poľnohospodárstve na 100 ha p.p.**

*Number of employees in agriculture per 100 hectares of agricultural land*

**Tab. 10**

	2008	2009	2010	2011	2012	2013	Priemer <sup>4</sup>
Poľnohosp. družstvá <sup>1</sup>	3,4	3,1	3,0	2,8	2,8	2,8	3,0
Obchodné spoločnosti <sup>2</sup>	2,8	2,5	2,4	2,2	2,0	2,1	2,3
SR spolu <sup>3</sup>	3,1	2,8	2,7	2,5	2,4	2,4	2,7

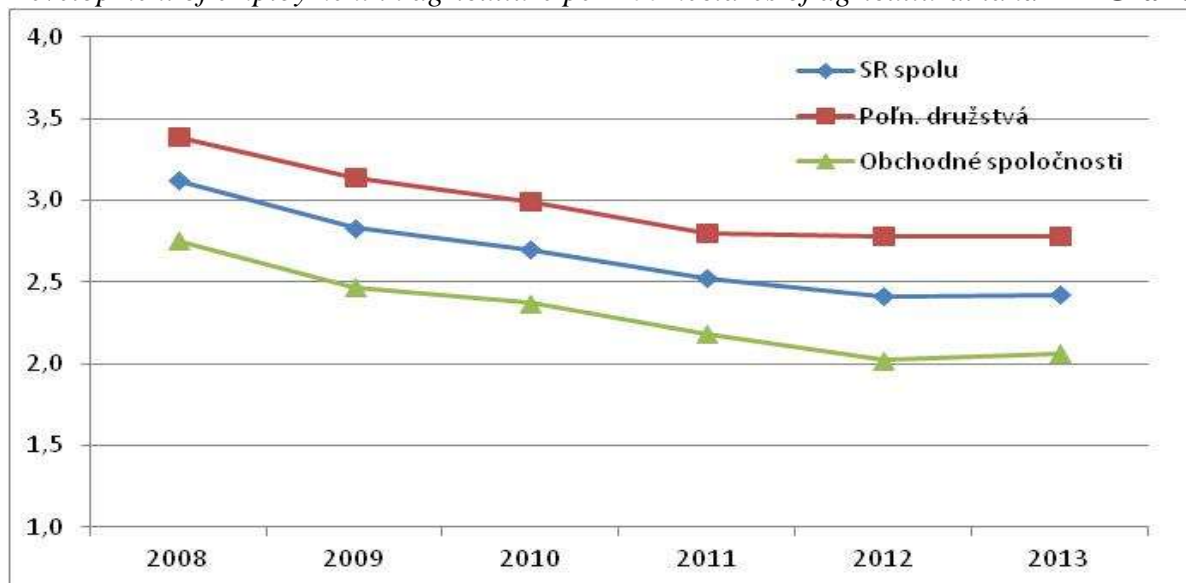
Prameň: Informačné listy MPRV SR, NPPC- VÚEPP<sup>5</sup>

1/Agricultural cooperatives, 2/ Trade companies, 3/ Slovak Republic in total, 4/Average, 5/ Source: Information statistics of the Ministry of Agriculture and Rural Development of the Slovak Republic, NAFC - RIAFE

**Vývoj zamestnanosti v poľnohospodárstve na 100 hektárov p.p.**

*Development of employment in agriculture per 100 hectares of agricultural land*

**Graf 6**



Prameň: Informačné listy MPRV SR, NPPC-VÚEPP

Source: Information statistics of the Ministry of Agriculture and Rural Development of the Slovak Republic, NAFC – RIAFE

■ Slovak Republic in total ■ Agricultural cooperatives ■ Trade companies

Z regionálneho aspektu (Tab. 11) najvyššia poľnohospodárska zamestnanosť v priemere rokov 2008-2013 v prepočte na 100 ha p.p. bola v PD v Trenčianskom kraji (3,9 osôb) a v OS v Trnavskom kraji (2,9 osôb). V PD je viac zohľadnený sociálny aspekt cez vyššiu zamestnanosť s dosahom na nákladovosť a ekonomiku podnikov. V priemere rokov 2008-2013 najnižšia zamestnanosť tak v PD (2,4 osôb) ako aj v OS (1,7 osôb) bola v Košickom kraji (Graf 7). Možno konštatovať, že zamestnanosť z regionálneho aspektu bola vyššia v krajoch západného Slovenska, čiže v produkčných oblastiach s intenzívnejšou poľnohospodárskou výrobou (Mapa 1). Priemernú úroveň zamestnanosti PD dosahoval Žilinský kraj.

**Vývoj zamestnanosti na 100 ha p.p. v PD a OS podľa krajov**

*Development of employment in agricultural cooperatives and trade companies per 100 hectares of agricultural land by counties*

**Tab. 11**

Kraj ●	Počet zamestnancov v osobách ■							Počet zamestnancov na 100 ha poľn. pôdy ▲						
	2008	2009	2010	2011	2012	2013	Priemer	2008	2009	2010	2011	2012	2013	Priemer
Bratislavský	1 700	1 350	1 101	1 441	1 382	1 308	1 380	3,78	3,10	2,67	3,26	2,94	3,03	3,13
Trnavský	3 286	3 156	2 999	2 981	2 964	2 896	3 047	3,27	3,01	2,99	2,72	2,67	2,70	2,89
Trenčiansky	1 371	1 041	1 167	1 199	1 049	1 041	1 145	3,22	2,80	2,93	2,93	2,47	2,52	2,81
Nitriansky	3 975	3 880	3 379	3 067	2 978	2 993	3 379	3,10	2,97	2,74	2,32	2,11	1,99	2,54
Žilinský kraj	1 065	985	984	925	872	904	956	2,58	2,07	2,12	1,88	1,74	1,89	2,05
Banskobystrický	2 267	2 298	2 045	1 834	1 852	2 047	2 057	2,16	2,02	2,00	1,73	1,64	1,75	1,88
Prešovský	2 542	2 517	2 421	1 889	1 872	1 817	2 176	2,50	2,39	2,26	1,92	1,76	1,93	2,13
Košický	2 457	2 290	2 046	2 144	2 136	2 075	2 191	2,16	1,82	1,68	1,65	1,58	1,60	1,75
SR spolu	18 663	17 517	16 142	15 480	15 105	15 081	16 331	2,75	2,47	2,37	2,18	2,02	2,06	2,31

Prameň: Informačné listy MPRV SR, NPPC-VÚEPP

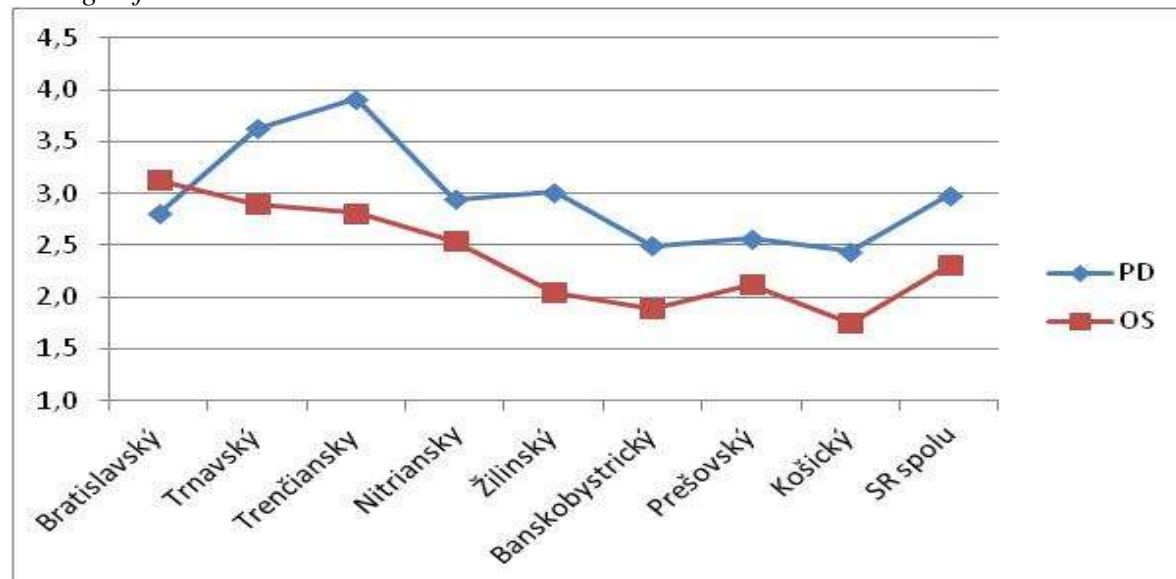
Source: Information statistics of the Ministry of Agriculture and Rural Development of the Slovak Republic, NAFC – RIAFE

● County, ■ Number of employees in persons, ▲ Number of employees per 100 ha of agricultural land

**Vývoj zamestnanosti na 100 ha p.p. v PD a OS podľa krajov v priemere rokov 2008-2013**

*Development of employment in share cooperatives and trade companies by counties in the average of 2008-2013*

**Graf 7**



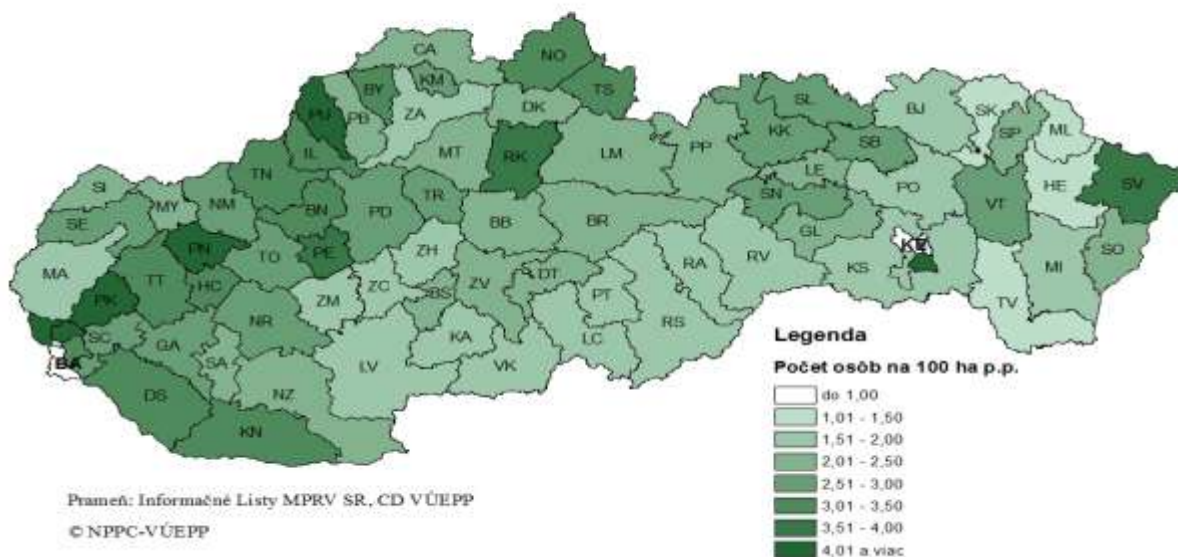
Prameň: Informačné listy MPRV SR, NPPC-VÚEPP

Source: Information statistics of the Ministry of Agriculture and Rural Development of the Slovak Republic, NAFC - RIAFE

Employment in agriculture per 100 hectares of agricultural land

Mapa 1

Zamestnanosť v poľnohospodárstve na 100 ha poľnohospodárskej pôdy



Ekonomicko-sociálna situácia podľa krajov

Ekonomické, produkčné a sociálne ukazovatele v priemere rokov 2009 -2013

Economic, production and social indicators in the average of years 2009-2013

Tab. 12

Ukazovateľ/kraj	Bratislavský	Trnavský	Trenčiansky	Nitriansky	Žilinský	Banskobystrický	Prešovský	Košický	SpoluSR
Výsledok hospodárenia v € na 100 ha p.v.p	-5	20	-36	44	-12	10	12	18	14
Neinvestičné podpory v € na 100 ha p.v.p	267	276	311	239	354	305	331	264	287
Výroba v € na 100 ha p.v.p	1484	1650	1185	1350	647	787	586	722	1056
Výroba na podnik v tis. €	1380	1535	1156	1553	666	762	567	753	1062
Produktivita práce z výroby v tis. € na pracovníka	49,9	50,8	34,2	49,6	24,5	36,3	24,5	36,3	40,0
Neinvestičné podpory v tis. € na pracovníka	9,0	8,4	8,9	8,7	13,3	14,1	13,8	13,2	10,8
Počet zamestnancov v osobách	2224	7078	3623	8462	3456	4281	4780	3964	37866
Počet zamestnancov na 100 ha p.p.	3,0	3,3	3,5	2,8	2,7	2,2	2,4	2,0	2,7

Prameň: Informačné Listy MPRV SR, NPPC-VÚEPP

Source: Information statistics of the Ministry of Agriculture and Rural Development of the Slovak Republic, NAFC – RIAFE

1<sup>st</sup> row: Indicator/county, 2<sup>nd</sup> row: Profit/loss in EUR per 100 hectares of utilised agricultural area, 3<sup>rd</sup> Non-investment support in EUR per 100 hectares of utilised agricultural area, 4<sup>th</sup> row: Production in EUR per 100 hectares of utilised agricultural area, 5<sup>th</sup> row: Production per agricultural enterprise in thousand EUR, 6<sup>th</sup> row: Labour productivity from production in thousand EUR per employee, 7<sup>th</sup> Non-investment support in thousand EUR per employee, 8<sup>th</sup> row: Number of employees in persons, 9<sup>th</sup> row: Number of employees per 100 hectares of agricultural land

V priemere rokov 2009 -2013 bol dosiahnutý v prepočte na 100 ha p.v.p. kladný výsledok hospodárenia vo všetkých krajoch okrem Trenčianskeho a Bratislavského (Tab.12). Najviac podpôr bolo vyplatených v krajoch s horšími prírodnými podmienkami, a to tak na 100 ha p.v. p. ako aj na pracovníka, pričom výroba bola takmer o polovicu nižšia v krajoch s horšími prírodnými podmienkami. Zamestnanosť priamo súvisí s úrovňou produkcie, čím vyššia produkcia tým vyššia zamestnanosť.

### **Ekonomické aspekty a veľkosť podnikov podľa výmery poľnohospodárskej pôdy**

Podľa veľkosti výmery poľnohospodárskej pôdy obhospodarovanej poľnohospodárskymi podnikmi (právnické osoby), početne najviac zamestnancov pracuje v podnikoch s výmerou od 500 do 1000, resp. od 1000 do 1500 hektárov poľnohospodárskej pôdy (Tab. 13). Údaje prepočítané na 100 ha p.v.p sú skreslené v intervaloch do 50 hektárov, pretože ide o podniky, väčšinou obchodné spoločnosti s malými výmerami pôdy. V prepočte na 100 ha p.p. najvyššia zamestnanosť (3,3 osôb) je v podnikoch od 100 do 500 hektárov p.p. a najnižšia v najvyššou výmerou t.j nad 4000 hektárov pôdy. V ostatných intervaloch poľnohospodárskej pôdy bola zamestnanosť vyrovnaná a pohybovala sa od 2,4 do 2,9 osôb na 100 hektárov p.p.

### **Ekonomicko-sociálna situácia podľa veľkosti poľnohospodárskych podnikov**

*Economic and social situation by agricultural enterprises size*

**Tab. 13**

Skupiny podnikov podľa výmery obhospodarovanej pôdy v ha	Počet zamestnancov v osobách							Počet zamestnancov na 100 ha p.p.						
	2008	2009	2010	2011	2012	2013	Priemer	2008	2009	2010	2011	2012	2013	Priemer
(0; 5>	1489	2940	2442	1599	1339	1046	1809	271,1	505,3	583,3	585,7	392,6	540,0	479,7
(5; 10>	43	41	65	36	2	21	35	103,6	89,1	151,2	124,5	8,9	57,9	89,2
(10; 50>	403	426	458	383	487	448	434	21,3	20,7	26,7	21,1	18,5	22,0	21,7
(50; 100>	778	512	409	524	381	511	519	15,2	11,4	8,9	7,5	5,3	6,4	9,1
(100; 500>	3822	3201	3029	3160	2939	3043	3199	4,3	3,3	3,5	3,1	2,8	2,8	3,3
(500; 1000>	6497	6450	5626	5677	5500	5366	5853	2,7	2,5	2,4	2,3	2,2	2,2	2,4
(1000; 1500>	7436	6884	6370	6170	6364	6430	6609	2,8	2,6	2,4	2,3	2,3	2,3	2,5
(1500; 2000>	6530	6012	5979	5246	4841	4764	5562	3,2	2,6	2,7	2,4	2,3	2,1	2,5
(2000; 2500>	4902	4650	4257	4224	4167	3473	4279	3,1	2,7	2,6	2,4	2,3	2,4	2,6
(2500; 3000>	3263	2758	2382	2474	2299	2429	2601	2,8	2,7	2,6	2,6	2,4	2,4	2,6
(3000; 3500>	3049	2783	2456	1893	1863	2288	2389	3,1	2,8	2,6	2,6	2,4	2,6	2,7
(3500; 4000>	1899	1620	2003	1714	2033	1583	1809	3,4	2,9	3,0	2,6	2,9	2,8	2,9
nad 4000	4768	4057	3339	3598	3158	2863	3631	2,6	2,4	2,1	2,1	2,0	2,1	2,2
Spolu	44148	40912	37664	35940	34732	33801	37866	3,1	2,8	2,7	2,5	2,4	2,4	2,7

Prameň: Informačné Listy MPRV SR, NPPC-VÚEPP

■ Groups of enterprise by utilised area ● Number of employees in persons ▲ Number of employees per 100 hectares of agricultural land

Source: Information statistics of the Ministry of Agriculture and Rural Development of the Slovak Republic, NAFC – RIAFE

### **Ekonomické aspekty a veľkosť podnikov podľa počtu zamestnancov**

Vo veľkostnej štruktúre podnikov, meranej počtom zamestnancov, početnosťou podnikov dominujú (65,1 %) mikropodniky s počtom do 9 zamestnancov. Túto skupinu podnikov na 60 % tvoria fyzické osoby (Tab.14).

Ďalšou rozhodujúcou skupinou (27,3 %) sú malé podniky s počtom od 10 do 49 zamestnancov. Túto skupinu podnikov na 94 % tvoria právnické osoby.

Veľkosťou stredné podniky zamestnávajúce 50 až 249 zamestnancov tvoria takmer podniky právnických osôb. Od roku 2011 sa v poľnohospodárstve nenachádzajú veľké podniky s počtom 250 a viac zamestnancov.

**Počet podnikov v poľnohospodárstve podľa veľkostných skupín počtu zamestnancov**  
*Number of enterprises in agriculture by size groups of employees count* **Tab. 14**

Podniky podľa počtu zamestnan.	Počet podnikov celkom ●					Počet podnikov právnických osôb					Počet podnikov fyzických osôb				
	2009	2010	2011	2012	2013	2009	2010	2011	2012	2013	2009	2010	2011	2012	2013
mikro (0-9)	1633	1434	1605	1662	1634	485	459	561	632	649	1148	975	1044	1030	985
malé (10-49)	690	657	698	698	686	647	620	654	657	647	43	37	44	41	39
stredné (50-249)	251	226	198	192	189	250	224	197	191	187	1	2	1	1	2
veľké (250-viac)	1	2	0	0	0	1	2	0	0	0	0	0	0	0	0
Spolu	2575	2319	2501	2552	2509	1383	1305	1412	1480	1483	1192	1014	1089	1072	1026

Prameň: Informačné Listy MPRV SR, NPPC-VÚEPP

■ Enterprises by number of employees, ● Total number of enterprises; Number of legal entities, Number of natural persons

Source: Information statistics of the Ministry of Agriculture and Rural Development of the Slovak Republic, NAFC – RIAFE

Počet zamestnancov v jednotlivých veľkostných skupinách je rozdielny. Najväčší počet zamestnancov (46 %) zamestnávajú malé podniky, potom sú to stredne veľké podniky (44,5 %) a najmenej mikropodniky (9,5 %). Z hľadiska organizačno-právnej štruktúry sú v zamestnanosti dominantné podniky právnických osôb, ktoré zamestnávajú 94 % zamestnancov (Tab.15).

**Počet zamestnancov podľa veľkostných skupín poľnohospodárskych podnikov**  
*Number of employees by size groups of agricultural enterprises* **Tab.15**

Podniky podľa počtu zamestnan.	Počet zamestnancov celkom ●					Počet zamestnancov v podnikoch právnických osôb ▲					Počet zamestnancov v podnikoch fyzických osôb ◆				
	2009	2010	2011	2012	2013	2009	2010	2011	2012	2013	2009	2010	2011	2012	2013
mikro (0-9)	2959	2685	3116	3267	3418	1709	1610	1909	2085	2044	1250	1075	1207	1182	1374
malé (10-49)	17501	16524	17235	16941	16537	16801	15960	16513	16252	15908	700	564	722	689	629
stredné (50-249)	22168	19660	17570	16455	15975	22118	19560	17518	16395	15849	50	100	52	60	126
veľké (250-viac)	284	534	0	0	0	284	534	0	0	0	0	0	0	0	0
Spolu	42912	39403	37921	36663	35930	40912	37664	35940	34732	33801	2000	1739	1981	1931	2129

Prameň: Informačné Listy MPRV SR, NPPC-VÚEPP

■ Enterprises by number of employees, ● Total number of employees; ▲ Number of employees in legal entities, ◆ Number of employees in natural persons enterprises

Source: Information statistics of the Ministry of Agriculture and Rural Development of the Slovak Republic, NAFC – RIAFE

Takmer 90 % poľnohospodárskej výroby vyprodukovujú právnické osoby (Tab. 16) a to rovnakým (42 %) podielom malé podniky a stredné podniky, ktoré sú rozhodujúce tak z hľadiska produkčnej výkonnosti ako aj zamestnanosti.

**Výroba podľa veľkostných skupín zamestnancov poľnohospodárskych podnikov v mil. €**

*Production by employees size groups of agricultural enterprises in mil. EUR* **Tab. 16**

Podniky podľa počtu zamestnan. ■	Výroba spolu ●					Výroba v podnikoch právnických osôb ▲					Výroba v podnikoch fyzických osôb ◆				
	2009	2010	2011	2012	2013	2009	2010	2011	2012	2013	2009	2010	2011	2012	2013
mikro (0-9)	150,6	163,2	232,4	259,4	279,8	80,9	90,6	140,3	157,3	153,7	69,7	72,6	92,1	102,2	126,1
malé (10-49)	503,0	559,2	776,2	774,7	736,2	464,0	533,1	732,1	728,4	692,0	38,9	26,1	44,1	46,3	44,2
stredné (50-249)	659,1	655,0	784,8	744,4	738,6	657,2	650,9	782,4	741,6	729,5	1,9	4,1	2,4	2,8	9,0
veľké (250-viac)	5,2	32,1	0,0	0,0	0,0	5,2	32,1	0,0	0,0	0,0	0,0	0,0	0,0	0,0	0,0
Spolu	1317,8	1409,5	1793,4	1778,5	1754,6	1207,3	1306,7	1654,8	1627,2	1575,2	110,5	102,9	138,6	151,3	179,3

Prameň: Informačné Listy MPRV SR, NPPC-VÚEPP

■ *Enterprises by number of employees*, ● *Total production*; ▲ *Production in legal entities*  
◆ *Production in natural persons enterprises*, Source: Information statistics of the Ministry of Agriculture and Rural Development of the Slovak Republic, NAFC – RIAFE

Čo sa týka mzdovej úrovne, vzhľadom na veľkosť a právnu formu podnikov, vyššie mzdy takmer dvojnásobné mali zamestnanci právnických osôb v porovnaní s fyzickými osobami. Je to spôsobené spôsobom účtovania (jednoduché účtovníctvo), kde nie je zohľadnený osobný dôchodok podnikateľa (cca na úrovni priemernej mzdy).

Z hľadiska veľkosti podnikov najnižšie mzdy mali zamestnanci mikro podnikov tak u právnických ako aj fyzických osôb. Zamestnanci malých a stredných podnikov boli takmer na rovnakej mzdovej úrovni (Tab.17).

**Priemerné mesačné mzdy pracovníka podľa veľkostných skupín poľnohospodárskych podnikov v €**

*Average monthly salary of employee by size groups of agricultural enterprises in EUR*

**Tab. 17**

Podniky podľa počtu zamestnan. ■	Priemerné mesačné mzdy spolu ●					Priemerné mesačné mzdy v podnikoch právnických osôb ▲					Priemerné mesačné mzdy v podnikoch fyzických osôb				
	2009	2010	2011	2012	2013	2009	2010	2011	2012	2013	2009	2010	2011	2012	2013
mikro (0-9)	415	433	460	461	423	522	540	564	548	536	269	272	296	308	255
malé (10-49)	571	600	648	681	704	580	609	661	695	716	372	344	349	346	398
stredné (50-249)	584	614	674	704	721	585	615	674	705	724	369	294	542	524	336
veľké (250-viac)	612	596	0	0	0	612	596	0	0	0	0	0	0	0	0
Spolu	567	595	644	672	685	580	609	662	691	709	307	296	322	328	302

Prameň: Informačné Listy MPRV SR, NPPC-VÚEPP

■ *Enterprises by number of employees*, ● *Average montly salaries in total*, ▲ *Average montly salaries in legal entities*, ◆ *Average montly salaries in natural persons enterprises*

## Zamestnanosť poľnohospodárstva SR v kontexte zamestnanosti krajín EÚ-28

V tejto časti bol akcent položený na nasledovné ukazovatele:

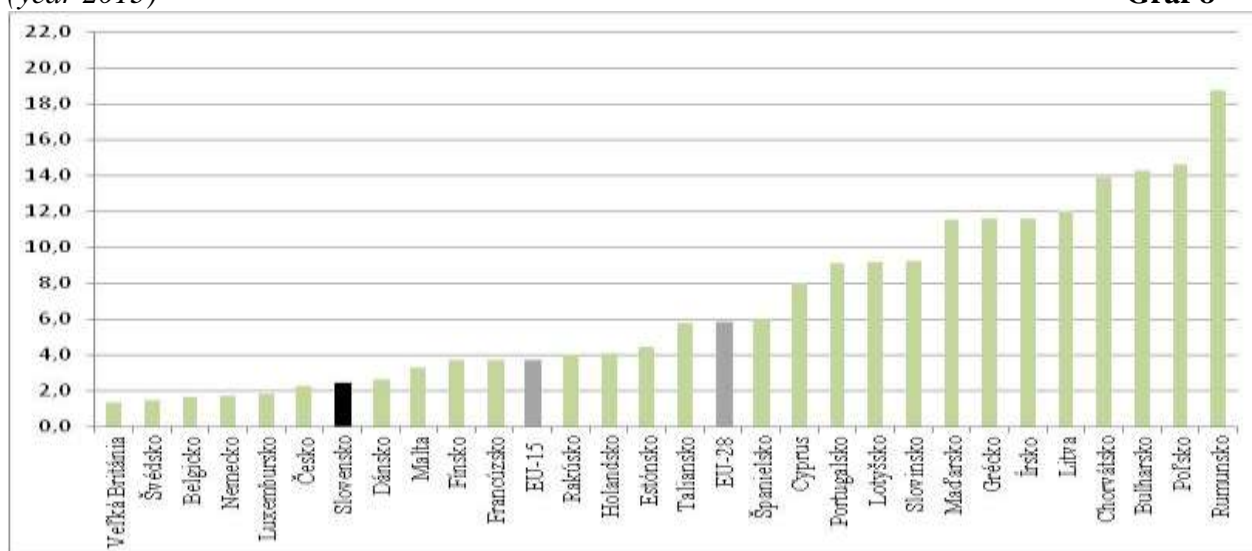
- podiel zamestnanosti poľnohospodárstva na celkovej zamestnanosti,
- tendencie vývoja zamestnanosti v krajinách EÚ,
- pracovná zaťaženosť, zamestnanosť prepočítaná na 100 ha p.p.,
- úroveň miezd.

Podiel zamestnanosti poľnohospodárstva SR na celkovej zamestnanosti krajiny v rámci EÚ-28 (vyčísleného jednotnou metodikou – Systém národných účtov) dosiahol za rok 2013 úroveň 2,4 %. Z nasledujúceho grafu 8 a tabuľky 21 je vidieť kde sa nachádza Slovensko v rámci jednotlivých krajín EÚ-28.

## Podiel poľnohospodárskych pracovníkov na celkovom počte ekonomicky aktívneho obyvateľstva EÚ-28 (rok 2013)

*Share of agricultural workers on total number of economic active population of EU-2008 (year 2013)*

**Graf 8**



Prameň: Eurostat, online- data sept. 2014

Vo väčšine krajín EÚ-28 (v 16 krajinách) badať tendenciu poklesu podielu zamestnanosti na celkovej zamestnanosti krajiny. Mierny nárast bol len v 9 krajinách a stagnácia v 3 krajinách (Tab.18).

## Tendencia vývoja zamestnanosti a porovnanie podielu medzi rokmi 2013/2008

*Trend of employment development and comparison of share between years 2013/2008*

**Tab. 18**

Pokles <sup>1</sup>	Nárast <sup>2</sup>	Stagnácia <sup>3</sup>
EÚ-28, EÚ-15	Írsko <sup>20</sup> , Španielsko <sup>21</sup>	Bulharsko <sup>29</sup>
Belgicko <sup>4</sup> , Česko <sup>5</sup> , Dánsko <sup>6</sup>	Chorvátsko <sup>22</sup> , Cyprus <sup>23</sup> , Litva <sup>24</sup>	Grécko <sup>30</sup>
Nemecko <sup>7</sup> , Estónsko <sup>8</sup> , Francúzsko <sup>9</sup>	Malta <sup>25</sup> , Holandsko <sup>26</sup>	Slovinsko <sup>31</sup>
Taliano <sup>10</sup> , Lotyšsko <sup>11</sup> , Luxembursko <sup>12</sup>	Portugalsko <sup>27</sup>	
Maďarsko <sup>13</sup> , Rakúsko <sup>14</sup> , Poľsko <sup>15</sup>	Veľká Británia <sup>28</sup>	
Rumunsko <sup>16</sup> , Slovensko <sup>17</sup>		
Fínsko <sup>18</sup> , Švédsko <sup>19</sup>		

Prameň: Eurostat, online- data, sept. 2014<sup>32</sup>

1/ Decline, 2/ Increase, 3/ Stagnation, 4/ Belgium, 5/ Czech Republic, 6/ Denmark, 7/ Germany, 8/ Estonia, 9/ France, 10/ Italy, 11/ Latvia, 12/ Luxembourg, 13/ Hungary, 14/ Austria, 15/ Poland, 16/ Romania, 17/ Slovakia, 18/ Finland, 19/ Sweden, 20/ Ireland, 21/ Spain, 22/ Croatia, 23/ Cyprus, 24/ Lithuania, 25/ Malta, 26/ Netherlands, 27/ Portugal, 28/ United Kingdom, 29/ Bulgaria, 30/ Greece, 31/ Slovenia, 32/ Source: Eurostat online-data, September 2014

Slovensko v porovnaní so štátmi V- 4 malo v roku 2013 podiel zamestnanosti cca na úrovni Česka. Najvyšší podiel zamestnanosti poľnohospodárstva na celkovej zamestnanosti krajiny má Poľsko (14,6 %) a Maďarsko (11,5 %). Nižší podiel zamestnanosti ako Slovensko malo len 6 štátov z EÚ-28 (Tab.19).

### Vývoj podielu zamestnanosti poľnohospodárstva na celkovej zamestnanosti danej krajiny

Share of agricultural employment on total employment of particular country **Tab. 19**

Krajina/zoskupenie	% na celkovej zamestnanosti danej krajiny						
	2008	2009	2010	2011	2012	2013	Priemer
EU-28	6,4	6,3	6,0	5,9	5,9	5,9	6,1
EU-15	4,0	3,9	3,9	3,8	3,8	3,7	3,8
Belgicko	1,9	1,9	1,8	1,7	1,7	1,7	1,8
Bulharsko	14,2	13,7	13,6	14,0	14,2	14,2	14,0
Česko	2,5	2,5	2,4	2,3	2,3	2,3	2,4
Dánsko	2,7	2,7	2,7	2,6	2,6	2,6	2,7
Nemecko	1,9	1,9	1,8	1,8	1,7	1,7	1,8
Estónsko	5,1	5,5	5,0	4,6	4,5	4,5	4,9
Írsko	8,6	9,5	11,4	11,7	11,9	11,6	10,8
Grécko	11,6	10,2	10,2	10,7	11,4	11,6	11,0
Španielsko	5,6	5,5	5,7	5,6	5,9	6,0	5,7
Francúzsko	3,9	3,9	3,8	3,8	3,7	3,7	3,8
Chorvátsko	13,7	13,9	14,5	14,8	15,2	13,9	14,4
Taliansko	5,9	5,8	6,0	5,8	5,7	5,8	5,8
Cyprus	7,3	7,4	7,1	7,1	7,4	8,0	7,4
Lotyšsko	10,1	11,2	11,2	10,5	10,1	9,2	10,4
Litva	11,3	12,2	12,5	12,5	12,6	12,0	12,2
Luxembursko	2,2	2,0	2,0	2,0	2,0	1,9	2,0
Maďarsko	11,6	12,4	12,4	12,2	11,8	11,5	12,0
Malta	3,0	3,0	3,4	3,4	3,3	3,3	3,2
Holandsko	4,0	4,0	4,1	4,1	4,0	4,1	4,1
Rakúsko	4,2	4,3	4,2	4,1	4,0	4,0	4,1
Poľsko	15,9	15,2	14,8	14,7	14,6	14,6	15,0
Portugalsko	9,0	9,0	8,4	8,5	9,0	9,1	8,8
Rumunsko	25,5	25,8	19,9	18,7	18,9	18,7	21,3
Slovinsko	9,2	9,1	9,0	9,3	9,2	9,2	9,2
<b>Slovensko</b>	<b>3,8</b>	<b>3,8</b>	<b>2,5</b>	<b>2,6</b>	<b>2,6</b>	<b>2,4</b>	<b>2,9</b>
Fínsko	4,0	4,1	3,9	3,9	3,8	3,7	3,9
Švédsko	2,0	1,9	1,8	1,7	1,6	1,5	1,7
Veľká Británia	1,3	1,3	1,3	1,4	1,4	1,4	1,3

Prameň (Source): Eurostat, online- data sept. 2014

1/ Belgium, 2/ Bulgaria, 3/ Czech Republic, 4/ Denmark, 5/ Germany, 6/ Estonia, 7/ Ireland, 8/ Greece, 9/ Spain, 10/ France, 11/ Croatia, 12/ Italy, 13/ Cyprus, 14/ Latvia, 15/ Lithuania, 16/ Luxembourg, 17/ Hungary, 18/ Malta, 19/ Netherlands, 20/ Austria, 21/ Poland, 22/ Portugal, 23/ Romania, 24/ Slovenia, 25/ Slovakia, 26/ Finland, 27/ Sweden, 28/ United Kingdom

## Záver

Zo skúmania efektov vybraných ekonomických-sociálnych aspektov poľnohospodárstva vyplýva, že:

- Na Slovensku prevládajú prevažne vidiecke regióny. Poľnohospodárstvo, aj keď sa jeho produkčná výkonnosť oproti minulosti znížila, naďalej je jedným z rozhodujúcich článkov vidieckej ekonomiky, pretože poskytuje rôznorodé pracovné príležitosti pre členov vidieckych domácností.
- Vývoj poľnohospodárskej populácie má po roku 1990 degresívny vývoj. Príčina poklesu zamestnanosti, v podmienkach Slovenska, spočíva v útlme poľnohospodárskej výroby, v transformácii, zániku nepoľnohospodárskych aktivít a následne i v nízkom podiele diverzifikačných aktivít a v nižšom ocenení práce. Vplyvom racionalizácie a substitúciou živej práce prácou zhmotnenou ubúda platená manuálna práca.
- Zamestnanosť v poľnohospodárstve je výrazne ovplyvnená racionalizačnými opatreniami podnikov najmä v materiálno-technickej oblasti, úspornosti nákladov, efektívnosti výroby, možnosťami realizácie produkcie na domácich, resp. zahraničných trhoch.
- Z hľadiska postavenia osôb v poľnohospodárstve, rozhodujúci podiel na celkovom počte pracovníkov v poľnohospodárstve tvorili zamestnanci (93,5 %). Podiel podnikateľov klesol z 8,1 % v roku 2008 na 6,5 % v roku 2013.
- Za ostatných päť rokov klesol počet zamestnancov v poľnohospodárstve o 23 tis. osôb a to zo 70,8 tis. v roku 2008 na 47,8 tis. osôb v roku 2013. Z hľadiska organizačnej štruktúry sú v zamestnanosti dominantné podniky právnických osôb, ktoré zamestnávajú 94 % pracovníkov. Z hľadiska veľkosti podnikov najväčší počet pracovníkov (46 %) zamestnávajú malé podniky s počtom zamestnancov od 10 do 49, následne sú to stredne veľké podniky s počtom zamestnancov od 50 do 249 zamestnancov (44,5 %) a najmenej mikropodniky (9,5 %) do 9 zamestnancov.
- Priemerný vek pracovníkov v poľnohospodárstve sa postupne zvyšuje a v roku 2013 dosiahol 46,7 rokov (u žien 48,1 rokov). Výrazne vzrástol podiel 55-59 ročných, a to z 15,1% v roku 2008 na 19,2 % v roku 2013. Znížil sa podiel mladých pracovníkov do 34 rokov a stagnoval podiel pracovníkov do 39 rokov.
- Vzdelanostná úroveň pracujúcich v poľnohospodárstve je zastúpená najvyšším podielom vyučených (47,1 %) a so stredným vzdelaním (34,8 %).
- Mzdový vývoj v odvetví zaostáva za priemernou mzdou v národnom hospodárstve a v roku 2013 to bolo o 24,0 %. Za ostatných päť rokov sa zvýšila priemerná mzda v poľnohospodárstve spolu o 14,0 %.
- Až 90 % poľnohospodárskej výroby vyprodukovujú právnické osoby a to rovnakým (42 %) podielom malé podniky a stredné podniky, ktoré sú rozhodujúce tak z hľadiska produkčnej výkonnosti ako aj zamestnanosti.
- Na farmách právnických osôb a farmách fyzických osôb v produkčných oblastiach majú najvýznamnejší pozitívny vplyv na zamestnanosť v zmysle osobných nákladov (teda aj počtu pracovných miest a zrejme aj udržania existujúcich pracovných miest) podpory neinvestičného charakteru, tržby z predaja vlastných výrobkov a služieb a vlastné imanie.

- Na farmách právnických osôb v znevýhodnených oblastiach majú najvýznamnejší pozitívny vplyv na zamestnanosť podpory neinvestičného charakteru a vlastné imanie.
- Na farmách fyzických osôb boli štatisticky signifikantné, vzhľadom na zamestnanosť, majetok a predaj výrobkov a služieb.

### Literatúra

- [1] BUCHTA, S.: Sociálne zmeny poľnohospodárskej populácie – proces postupného statusového pádu. Ekonomika poľnohospodárstva, ročník XIII, 2013, č. 4
- [2] CHRASTINOVÁ, Z. a kol: Vybrané ekonomicko-sociálne aspekty rozvoja poľnohospodárstva a potravinárstva. Výskumná správa, Bratislava 2014, NPPC-VÚEPP, 127 s. tab. príloha
- [3] GRZNÁR, M.: Investičné procesy a konkurenčná schopnosť poľnohospodárskych podnikov. Ekonomika poľnohospodárstva, ročník XIII, 2013, č. 1
- [4] MORVAY, K.: Štruktúrna adaptácia zamestnanosti na recesiu a jej prekonávanie v slovenskej ekonomike. Ekonomický časopis, č. 2/2012 str. 130-145
- [5] SRNKOVÁ, E.: Výsledky monitorovania sociálno-ekonomických problémov vidieka. In: Výskumné práce, 2000. Bratislava: VÚEPP, 2001. 56-60.
- [6] Konceptia podpory pre malých, mladých a rodinných farmárov, 45 s.
- [7] Správa o poľnohospodárstve a potravinárstve v Slovenskej republike za rok 2013 Bratislava, MPRV SR, 2014
- [8] Výročná správa o pokroku k PRV SR 2007-2013 za rok 2013.

*Došlo 28.1. 2015*

---

Kontaktná adresa

**Ing. Zuzana CHRASTINOVÁ**

**Ing. Svetlana BELEŠOVÁ**

**Ing. Mária JAMBOROVÁ**

NPPC-Výskumný ústav ekonomiky poľnohospodárstva a potravinárstva, Trenčianska 55,  
824 80 Bratislava SR

tel. 58243 231 e-mail zuzana.chrastinova@vuepp.sk

tel. 58243 295 e-mail svetlana.belesova@vuepp.sk

tel. 58243 288 e-mail maria.jamborova@vuepp.sk

---