

**Slávka Krížová - Svetlana Belešová - Zuzana Chrastinová**

## **Svetové poľnohospodárstvo poľnohospodárstvo a potravinárstvo krajín EÚ**

### *Global agriculture and agriculture and food industry in the EU countries*

**Abstract** Nowadays, world agriculture is marked by the loss of agricultural land and labour force as well as the decline in gross agricultural product. This follows from the multi-purpose utilization of agricultural land, the higher capital stock and investment in agricultural technology, thereby increasing of labour productivity. In terms of the global world, primacy of agricultural production was reached by China, USA, India and the EU. Within the EU, there were France, Germany, Italy, Spain and United Kingdom, from the accession states after 2004, there were Poland and Romania. In terms of enterprise income, support to agriculture is decisive in the global as well as European meaning. In 2012, agricultural income per worker (indicator A) in the EU-27 has increased (1,0 %) due to the increase in real income and the decline in the labour force. The increase was influenced by the faster growth in the value of agricultural output at producer prices, as growth in the value of input costs. The food and drink industry is decisive manufacturing sector within the EU. In terms of turnover and employment this sector accounted for 16 and 14,6 % of the manufacturing industry respectively. Within the foreign trade exchange, food and drink industry has achieved a positive balance.

**Key words** world agriculture - agriculture and food industry of the EU - gross domestic product – support – PSE – TSE – employment - gross value added - agricultural production - gross food production - agricultural income - indicator A - food industry

**Abstrakt** Svetové poľnohospodárstvo je v súčasnosti poznačené úbytkom poľnohospodárskej pôdy a pracovných síl ako aj poklesom hrubého poľnohospodárskeho produktu. Vyplýva to z viacúčelového využívania poľnohospodárskej pôdy, vyššej kapitálovej vybavenosti a investícií do poľnohospodárskej techniky a tým nárastu produktivity práce. Z celosvetového hľadiska prvenstvo v poľnohospodárskej produkcii dosahuje Čína, USA, India a EÚ a v rámci nej je to Francúzsko, Nemecko, Taliansko, Španielsko, Veľká Británia a z pristúpených krajín po roku 2004 Poľsko a Rumunsko. Z pohľadu dôchodkov podnikov je podpora do poľnohospodárstva rozhodujúca tak v celosvetovom ako aj európskom význame. Poľnohospodársky príjem na jedného pracovníka (indikátor A) v krajinách EÚ-27 sa v roku 2012 zvýšil (1,0 %) a to v dôsledku nárastu reálneho príjmu a poklesu pracovnej sily. Ovplyvnil to rýchlejší rast hodnoty poľnohospodárskej produkcie v producentných cenách ako rast nákladov na vstupy. V rámci priemyselnej výroby EÚ je potravinárstvo rozhodujúcim odvetvím, ktoré z hľadiska obratu dosahuje 16 % podiel na priemyselnej produkcii a 14,6 % podiel na zamestnanosti. V zahranično-obchodnej výmene s potravinárskymi výrobkami dosahuje kladnú bilanciu.

**Kľúčové slová** svetové poľnohospodárstvo - poľnohospodárstvo a potravinárstvo EÚ - hrubý domáci produkt – podpora – PSE – TSE – zamestnanosť - hrubá pridaná hodnota - poľnohospodárska produkcia - hrubá potravinárska produkcia - poľnohospodársky príjem - indikátor A - potravinársky priemysel

Svetové poľnohospodárstvo je po priemysle druhé najvýznamnejšie výrobné odvetvie. Jeho hlavnou úlohou je výroba produktov potrebných pre výživu obyvateľstva. Vedľajšia úloha poľnohospodárstva je vo výrobe produktov, ktoré slúžia ako suroviny pre priemysel. Pracuje v ňom značná časť činného obyvateľstva sveta, hlavne v menej rozvinutých krajinách. Zahŕňa dve základné odvetvia a to rastlinnú a živočíšnu výrobu.

V súčasnosti sa veľký dôraz kladie na multifunkcionalitu poľnohospodárstva, ktoré okrem výrobných funkcií plní ďalšie úlohy a to v prospech celej spoločnosti, ako je tvorba verejných statkov, ochrana a zveľaďovanie prírodných zdrojov, udržiavanie kultúrneho rázu krajiny, zachovanie zamestnanosti a vidieckej štruktúry osídlenia.

Porovnávaním dosiahnutých výsledkov krajín Európy z národohospodárskeho hľadiska sa zaoberajú práce Sojková, Z. a Stehlíková, B. (1), ktoré potvrdzujú, že proces globalizácie priamo či nepriamo zasahuje do všetkých stránok existencie spoločnosti. Globalizácia so sebou prináša postupné znižovanie rozdielov a približovanie sa krajín v rôznych oblastiach. Trend globalizácie sa prejavuje rastúcou internacionalizáciou a zosilňovaním vzájomných závislostí.

Komparácia, podľa Šima, D. (2) základných výrobných faktorov, t.j. poľnohospodárskej pôdy a pracovného kapitálu poukázala na značné rozdielnosti medzi jednotlivými štátmi. Slovenská republika disponuje vyššou koncentráciou poľnohospodárskej pôdy na jedného farmára.

Komparáciou dosiahnutých výsledkov najväčších producentov v celosvetovom meradle a to najmä Spojené štáty americké a Európsku úniu sa zaoberajú príspevky uvedené v zborníku (9) akcentované na podporu, produktivitu, vstupy a využitie kapitálu.

V predmetnom príspevku je položený akcent na aktuálne vybrané ukazovatele poľnohospodárstva v rôznych krajinách sveta.

### Metodický postup

V článku sa vychádzalo z údajov štatistických databáz Eurostatu, Faostatu a OECD za posledné dostupné roky. Okrem toho boli získané poznatky zo zdrojov pojednávajúcich o predmetnej problematike. Boli použité nasledovné analytické nástroje:

- kvalitatívna analýza získaných údajov zo zahraničných zdrojov,
- komparatívna analýza dosiahnutých výsledkov zameraná na medziročné porovnanie, ako aj porovnanie medzi jednotlivými krajinami, resp. zoskupeniami krajín,
- tabuľková a obrázková dokumentácia ako aj grafické znázornenia vývoja sledovaných ukazovateľov,
- dedukcia a syntéza zovšeobecnených poznatkov.

## **Vlastná práca**

### **Svetové poľnohospodárstvo**

Hrubý poľnohospodársky produkt svetového poľnohospodárstva podieľajúci sa na svetovom hrubom domácom produkte (HDP) má za ostatné roky každoročne klesajúcu tendenciu, napriek tomu má toto odvetvie nenahraditeľný význam v produkcii poľnohospodárskych surovín a v rozvoji a osídlení vidieka každej krajiny. Zvyšujúcou populáciou Zeme vzrastajú nároky na poľnohospodársku produkciu z hľadiska zabezpečenia potravinových zdrojov. Rozvoj poľnohospodárstva je značne diferencovaný a produkčne sa koncentruje do hospodársky rozvinutých štátov, ktoré dosahujú vysokú produkčnú výkonnosť a produktivitu práce a nízku zamestnanosť. Okrem vyspelých štátov podiel poľnohospodárstva na národnej ekonomike je rozhodujúci aj v rozvojových krajinách, kde je zdrojom obživy a práce vysokého podielu obyvateľstva.

*Výmera poľnohospodárskej pôdy na svete* - Zemi predstavuje, podľa ostatných údajov z Faostatu, 4,9 mld. hektárov (Tab. 1), čo je 37,8 % z celkovej pôdy na svete (13,0 mld. ha). Rozloha poľnohospodárskej pôdy menej rozvinutých štátov (3,3 mld. ha) preyšuje rozlohu poľnohospodárskej pôdy hospodársky vyspelých štátov (1,6 mld. ha).

**Poľnohospodárska pôda na Zemi v roku 2011**

*Agricultural land on Earth in 2011*

**Tab. 1**

| Krajina <sup>1</sup>    | Celková pôda v mil. ha <sup>2</sup> | Poľn. pôda v mil. ha <sup>3</sup> | Orná pôda v mil. ha <sup>4</sup> | Poľn. pôda/ celková pôda v % <sup>5</sup> | Orná p./ p.p. v % <sup>6</sup> | Počet ha na jednotku poľn. populácie <sup>7</sup> | Počet ha na poľn. aktívneho pracov. <sup>8</sup> |
|-------------------------|-------------------------------------|-----------------------------------|----------------------------------|---|--------------------------------|---|--|
| Svet – Zem <sup>9</sup> | 13 003,4                            | 4 911,6                           | 1 396,3                          | 37,8                                      | 28,4                           | 1,9   | 3,7  |
| Európska únia           | 418,2                               | 186,6                             | 107,5                            | 44,6                                      | 57,6                           | 9,0   | 18,2   |
| Argentína               | 273,7                               | 147,5                             | 38,0                             | 53,9                                      | 25,8                           | 45,6  | 100,6  |
| Austrália               | 768,2                               | 409,7                             | 47,7                             | 53,3                                      | 11,6                           | 470,3   | 892,4  |
| Brazília                | 845,9                               | 275,0                             | 71,9                             | 32,5                                      | 26,1                           | 12,9  | 24,6   |
| Kanada                  | 909,4                               | 62,6                              | 43,0                             | 6,9                                       | 68,7                           | 108,7   | 206,4  |
| Čína                    | 932,7                               | 519,1                             | 111,6                            | 55,7                                      | 21,5                           | 0,6   | 1,1  |
| India                   | 297,3                               | 179,8                             | 157,4                            | 60,5                                      | 87,5                           | 0,3   | 0,7  |
| Japonsko                | 36,5                                | 4,6                               | 4,3                              | 12,6                                      | 93,7                           | 1,8   | 3,5  |
| Mexiko                  | 194,4                               | 103,2                             | 25,5                             | 53,1                                      | 24,7                           | 5,1   | 13,2   |
| Nový Zéland             | 26,3                                | 11,4                              | 0,5                              | 43,3                                      | 4,2                            | 34,2  | 61,4   |
| Nórsko                  | 30,5                                | 1,0                               | 0,8                              | 3,2                                       | 83,3                           | 5,6   | 11,6   |
| Rusko                   | 1 637,7                             | 215,2                             | 121,5                            | 13,1                                      | 56,5                           | 19,3  | 35,4   |
| Juhoaf. repub.          | 121,4                               | 96,3                              | 12,0                             | 79,3                                      | 12,5                           | 20,8  | 86,0   |
| Švajčiarsko             | 4,0                                 | 1,5                               | 0,4                              | 38,1                                      | 26,8                           | 4,0   | 11,2   |
| Turecko                 | 76,9                                | 38,2                              | 20,5                             | 49,7                                      | 53,7                           | 2,7   | 4,9  |
| USA                     | 914,7                               | 411,3                             | 160,2                            | 45,0                                      | 38,9                           | 80,0  | 164,3  |

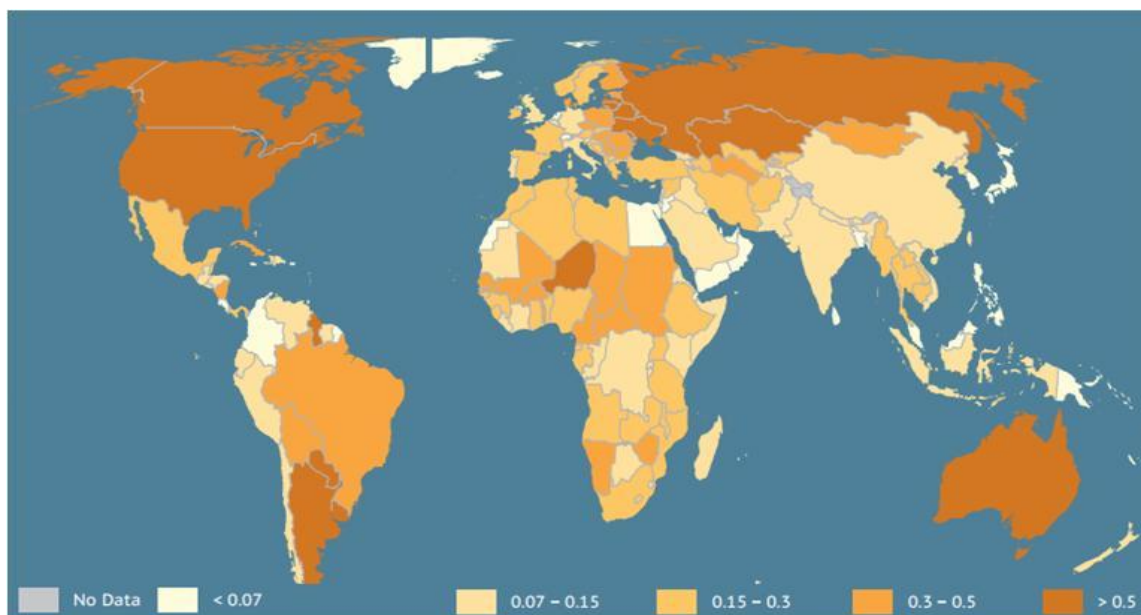
Prameň: FAO OSN, FAOSTAT 2013<sup>10</sup>

1) Country, 2) Total land area in mil. ha, 3) Agricultural land in mil. ha, 4) Arable land in mil. ha, 5) % of agricultural land on total land area, 6) % of arable land on agricultural land, 7) Number of ha per unit of agricultural population, 8) Number of ha per agric. active worker, 9) World-Earth, 10) Source

Výmera poľnohospodárskej pôdy za posledný rok sa mierne znížila. Podiel ornej pôdy na poľnohospodárskej pôde, t.j. stupeň zornenia dosahuje v súčasnosti 28,4 %. Najvyššia výmera poľnohospodárskej pôdy (Graf 1) je v Číne, Austrálii, USA, Brazílii a v Rusku, kde je aj najvyššia výmera ornej pôdy. Najvyšší podiel ornej pôdy na poľnohospodárskej pôde je v Japonsku (93,7 %), Indii (87,5 %) a v Nórsku (83,3 %). V Európskej únii je to 57,6 % a od roku 2009 stagnuje.

**Výmera poľnohospodárskej pôdy na osobu v poľnohospodárstve**  
*The area of agricultural land per person in agriculture*

**Obr.1**



1) Prameň: FAO OSN, Statistics Division (FAOSTAT), 2013

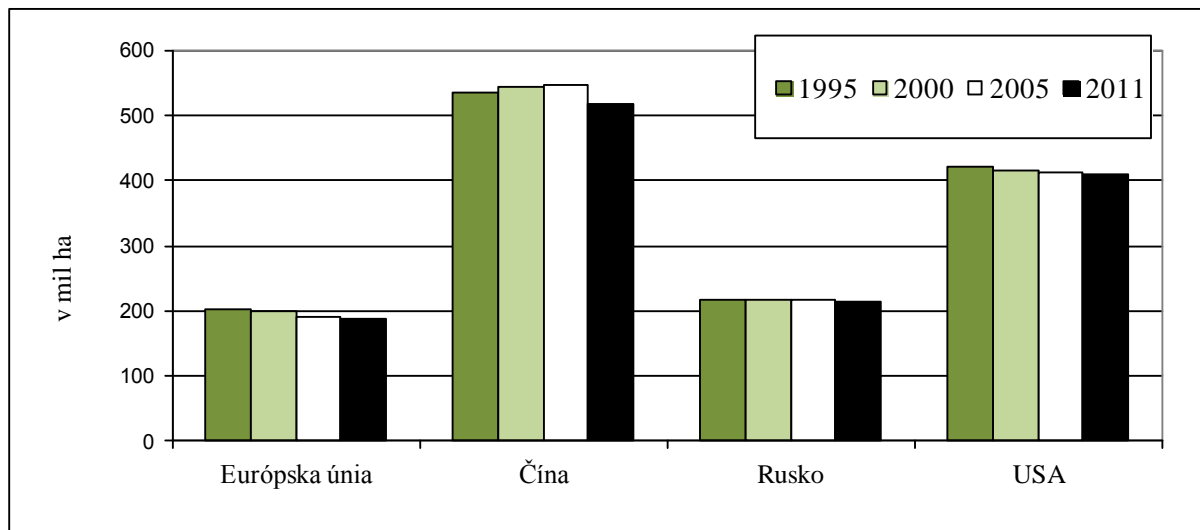
1) Source: FAO UN

Na jedného poľnohospodársky aktívneho pracovníka pripadá v celosvetovom meradle 3,7 ha poľnohospodárskej pôdy a v Európskej únii 18,2 ha, ale táto výmera je značne diferencovaná (Obr. 1). Medziročne mierne stúpol počet ha poľnohospodárskej pôdy na aktívneho pracovníka v poľnohospodárstve. Najviac poľnohospodárskej pôdy na aktívneho poľnohospodárskeho pracovníka má Austrália (892,4 ha), Kanada (206,4 ha) a USA (164,3 ha). Najmenej India (0,7 ha) a Čína (1,1 ha).

## Vývoj výmery poľnohospodárskej pôdy vo vybraných častiach sveta v rokoch 1995 až 2011

*Evolution of agricultural land in the selected parts of the world in 1995-2009*

Graf 1



1) Prameň: FAO OSN, FAOSTAT 2013

1) Source: FAO UN, FAOSTAT 2013

Európska únia - European union

Výmera poľnohospodárskej pôdy vo svete bola od roku 1995 rozdielna. Zmena nastala v roku 2005, odkedy má celková výmera poľnohospodárskej pôdy klesajúci trend, ktorý sa významne prejavil aj v roku 2011 takmer vo všetkých rozhodujúcich regiónoch sveta, a to v Európe, USA, Číne a v Rusku. Vývoj poľnohospodárskej pôdy je charakteristický rýchlejšim poklesom jej výmery v rozvinutých krajinách s vyššou intenzitou poľnohospodárskej výroby a nárastom v rozvojových krajinách s prevládajúcou extenzitou poľnohospodárskej výroby.

### Podpora poľnohospodárskych výrobcov v krajinách OECD

Podpora poľnohospodárskych producentov v krajinách OECD, vyjadrená percentom PSE (Tab. 2, Graf 2 a 3), ktoré zahŕňa podporu výrobcov, podporu všeobecných služieb poľnohospodárstva (výskum, infraštruktúra, kontroly, marketing a propagácia) a podporu spotrebiteľov, dosahovala najvyšší odhadovaný podiel za rok 2012, podobne ako v predchádzajúcich rokoch, v Nórsku (63 %), Švajčiarsku (57 %), Japonsku (56 %) a v Kórei (54 %). Najnižší podiel podpory odhadujú krajiny ako je Nový Zéland (1 %) a Austrália (3 %). Aj pri klesajúcej úrovni podpôr sú tendencie podielov podpôr pre tieto krajiny dlhodobo rovnaké.

Celková podpora, vyjadrená percentom TSE ako podiel podpory na HDP, mala za posledné dva roky vo väčšine krajín klesajúcu (Austrália, Izrael, Kórea, Turecko), resp. stagnujúcu tendenciu (Kanada, Chile, EÚ, Japonsko, Mexiko, Nový Zéland, Nórsko, Švajčiarsko, USA). Nárast celkovej podpory zaznamenal len Island. Tendencie poklesu

podpory výrobcov badať od 80-tych rokov minulého storočia vo väčšine krajín OECD, čo je odrazom najmä klesajúceho podielu poľnohospodárstva na ich HDP.

**Podpora producentov krajín OECD**  
*Support to producers in OECD countries*

Tab. 2

| Krajina <sup>1</sup>        | % PSE <sup>2</sup> |      |      |        | TSE v % na HDP <sup>3</sup> |      |      |        |
|-----------------------------|--------------------|------|------|--------|-----------------------------|------|------|--------|
|                             | 1995-97            | 2010 | 2011 | 2012 p | 1995-97                     | 2010 | 2011 | 2012 p |
| Austrália                   | 6                  | 3    | 3    | 3      | 0,4                         | 0,2  | 0,2  | 0,1    |
| Kanada                      | 16                 | 17   | 15   | 14     | 0,8                         | 0,6  | 0,6  | 0,6    |
| Chile                       | 8                  | 3    | 3    | 3      | 0,6                         | 0,3  | 0,3  | 0,3    |
| Európska únia <sup>1)</sup> | 34                 | 20   | 18   | 19     | 1,5                         | 0,7  | 0,7  | 0,7    |
| Island                      | 59                 | 44   | 44   | 47     | 2,1                         | 1,1  | 1,0  | 1,2    |
| Izrael                      | 20                 | 13   | 13   | 11     | 0,9                         | 0,5  | 0,5  | 0,4    |
| Japonsko                    | 58                 | 55   | 51   | 56     | 1,6                         | 1,2  | 1,2  | 1,2    |
| Kórea                       | 67                 | 40   | 52   | 54     | 4,9                         | 1,8  | 2,1  | 2,0    |
| Mexiko <sup>2)</sup>        | 5                  | 12   | 13   | 12     | 0,7                         | 0,7  | 0,7  | 0,7    |
| Nový Zéland                 | 1                  | 1    | 1    | 1      | 0,3                         | 0,3  | 0,3  | 0,3    |
| Nórsko                      | 66                 | 60   | 59   | 63     | 2,0                         | 1,0  | 0,9  | 0,9    |
| Švajčiarsko                 | 68                 | 52   | 55   | 57     | 2,3                         | 1,0  | 1,0  | 1,0    |
| Turecko                     | 26                 | 26   | 22   | 22     | 4,0                         | 3,1  | 2,4  | 2,1    |
| USA                         | 12                 | 8    | 8    | 7      | 0,9                         | 0,9  | 1,0  | 1,0    |

*Prameň: OECD, PSE/CSE database 2013<sup>6</sup>*

*Vysvetlivky: <sup>7</sup> PSE<sup>8</sup> - Podpora producentov, TSE<sup>9</sup> - Celková podpora*

*1) EÚ-25 pre 2004-06, EÚ-27 od 2007*

*2) Mexiko- roky 1995-97 sú nahradené 1991-93*

*1) EU-25 for 2004-06, EU-27 from 2007, 2) For Mexico 1995-97 is replaced by 1991-93*

*3) Country, 4) PSE - Producer Support Estimate 5) TSE - Total Support Estimate in % per GDP - Gross Domestic Product, 6) Source, 7) Note, 8) Producer Support Estimate 9) Total Support Estimate*

Vývoj cenových úrovní je rozhodujúci z hľadiska rôznych opatrení pre poľnohospodárstvo. Skúsenosti z volatility cien na svetových trhoch v minulosti ukazujú, že pri prudko klesajúcich cenách z extrémne vysokých úrovní sa aktivujú opatrenia v poľnohospodárstve. V posledných rokoch krajinou, ktorá mala významný vplyv na svetové ceny poľnohospodárskych komodít bola Čína, ktorá zvýšila produkciu rozhodujúcich komodít. Očakáva sa, že tento trend bude pokračovať aj v nasledujúcich rokoch. Na cenu budú vplývať aj svetové zásoby. USA predpokladajú pokles svetových zásob takmer všetkých komodít rastlinnej produkcie.

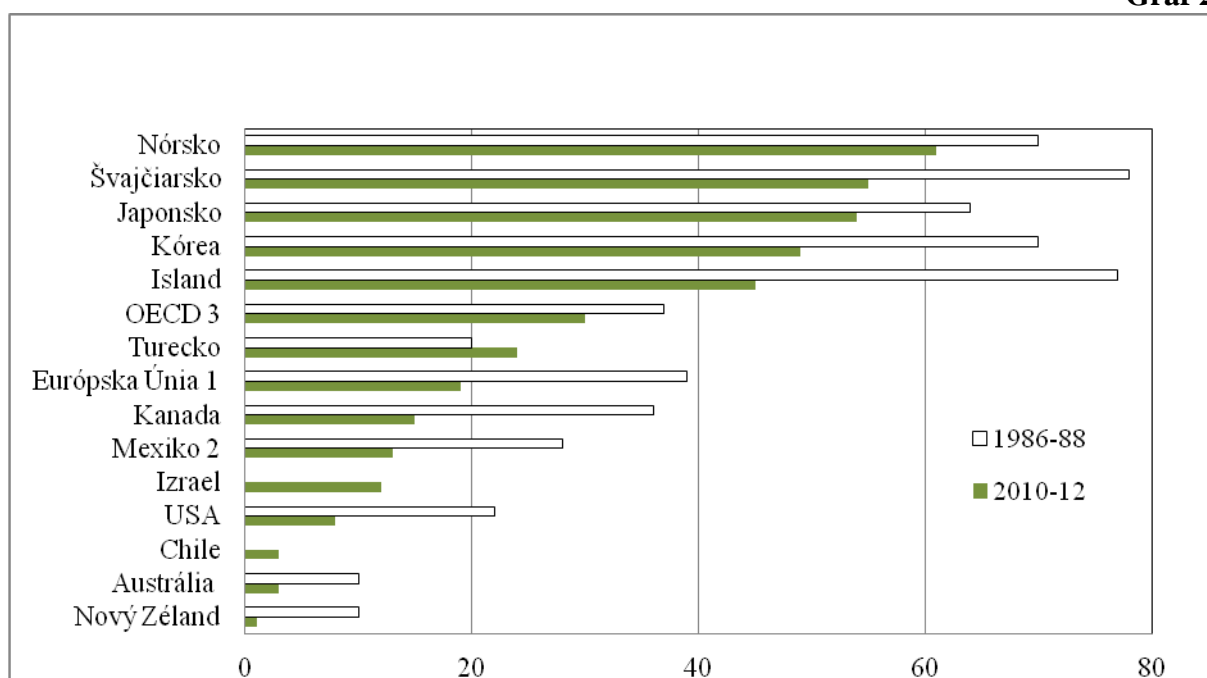
Väčšina krajín OECD reagovala na hospodársku a finančnú krízu zavedením špeciálnych opatrení na zmiernenie finančného stresu v sektore poľnohospodárstva vrátane úverových preferencií, daňových úľav a ďalších foriem podpory. V EÚ bola vykonaná „zdravotná

prehliadka“ Spoločnej poľnohospodárskej politiky a boli reformované viaceré komoditné režimy. Zmeny v SPP EÚ znamenali ďalší krok pri oddeľovaní podpory od produkcie, ktorý predstavuje rozšírenie Schémy jednotnej platby na farmu. Členským štátom EÚ sa umožnila vyššia flexibilita vo využívaní niektorých zdrojov presunutých zo Schémy jednotnej platby a vytvorili sa nové výzvy na zavádzanie presnejšie zacielených opatrení. Najvýznamnejšou a poľnohospodármi dlho očakávanou udalosťou roka 2012 bolo predloženie návrhu reformy SPP a zavedenie prechodného obdobia, ktorej cieľom je znížiť rozdiely medzi úrovňami platieb poľnohospodárov, regiónov a medzi členskými štátmi EÚ.

**Podpora poľnohospodárskych výrobcov krajín OECD - PSE (% hrubých poľnohospodárskych príjmov)**

*Producer Support Estimate by OECD countries - PSE (% of gross farm incomes)*

**Graf 2**



Prameň: OECD, PSE/CSE database 2013

Vysvetlivky:

1 EÚ-12 pre 1986-94, od 1990 vrátane ex-NDR; EÚ-15 pre 1995-2003; EÚ25 pre 2004-06, EÚ- 27 od 2007

2 pre Mexiko sú roky 1986-88 nahradené rokmi 1991-93

3 OECD EU krajiny sú zaradené individuálne až do ich vstupu do EÚ, Slovinsko je zaradené len od roku 1992, OECD celok nezahŕňa nečlenov OECD a zároveň členov EÚ.

Source: OECD, PSE/CSE database 2013

Note:

<sup>1</sup> EU12 for 1986-94 including ex-GDR from 1990; EU15 for 1995-2003; EU25 for 2004-06 and EU-27 from 2007

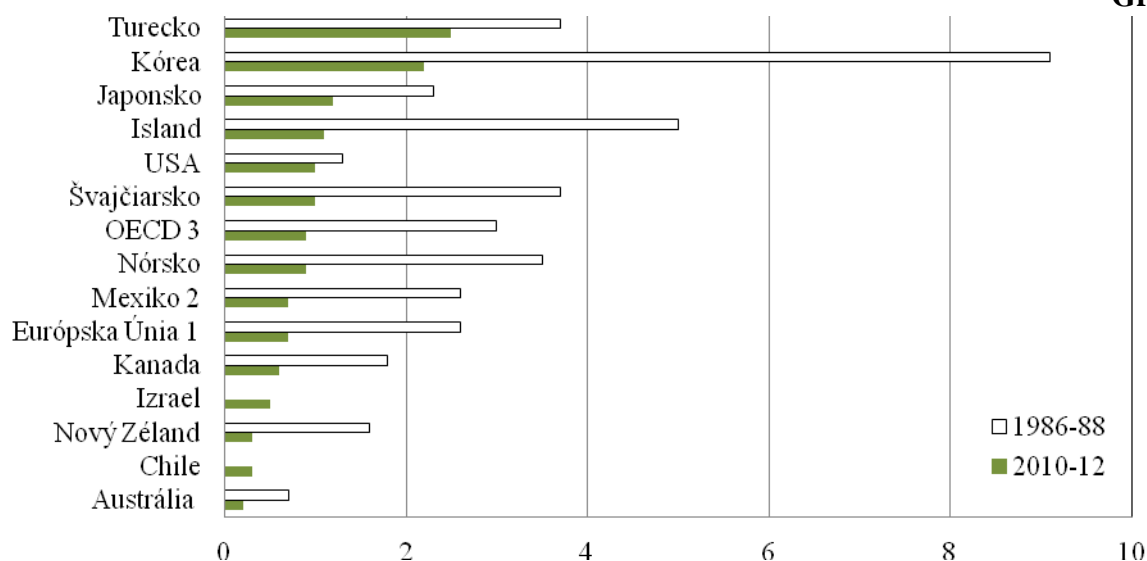
<sup>2</sup> For Mexico, 1986-88 is replaced by 1991-93

<sup>3</sup> OECD EU countries are included individually in the OECD total for all years prior to their accession to the EU. Slovenia is only included from 1992. The OECD total does not include the non-OECD EU member states.

Prepared by: RIAFE.

**Total Support Estimate of agricultural sector by OECD countries - TSE (% GDP)**  
**Celková podpora poľnohospodárskeho sektora krajín OECD - TSE (% HDP)**

Graf 3



Prameň: OECD, PSE/CSE database 2013

Vysvetlivky:

1 EÚ-12 pre 1986-94, od 1990 vrátane ex-NDR; EÚ-15 pre 1995-2003; EÚ25 pre 2004-06, EÚ- 27 od 2007

2 pre Mexiko sú roky 1986-88 nahradené rokmi 1991-93

3 OECD EU krajiny sú zaradené individuálne až do ich vstupu do EÚ, Slovinsko je zaradené len od roku 1992, OECD celok nezahŕňa nečlenov OECD a zároveň členov EÚ.

Source: OECD, PSE/CSE database 2013

Note:

1 EU12 for 1986-94 including ex-GDR from 1990; EU15 for 1995-2003; EU25 for 2004-06 and EU-27 from 2007

2 For Mexico, 1986-88 is replaced by 1991-93

3 OECD EU countries are included individually in the OECD total for all years prior to their accession to the EU. Slovenia is only included from 1992. The OECD total does not include the non-OECD EU member states.

Prepared by: RIAFE

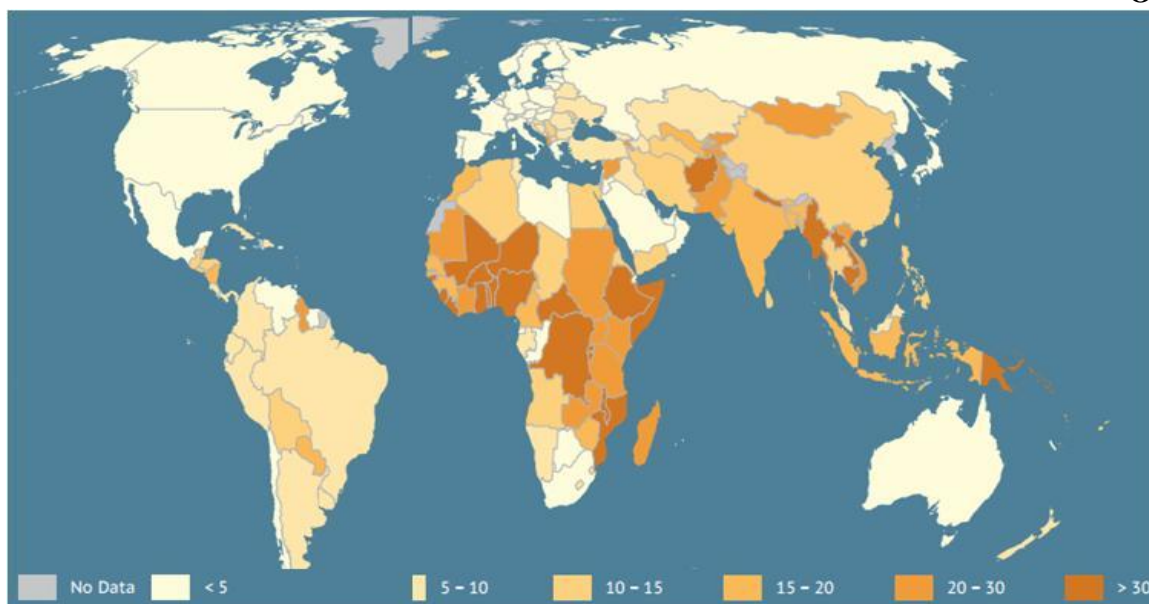
Podľa ostatného odhadu za rok 2012 podiel *hrubého domáceho produktu* (HDP) poľnohospodárstva na celkovom HDP dosiahol v celosvetovom meradle 5,9 % a v porovnaní s rokom 2011 sa znížil o 0,2 p. b. Pokles bol spôsobený znížením podielu mimo EÚ najmä v Rusku (0,2 p. b.), Argentíne (0,3 p. b.), Japonsku (0,3 p.b.). V hospodársky vyspelých štátoch sa podiel HDP poľnohospodárstva na celkovom HDP pohyboval od 1,2 % do 4,8 %. Najvyšší podiel dosiahli India (17,0 %), Argentína (10,3 %), Čína (9,7 %) a Turecko (8,9 %). Medziročne najviac zvýšila podiel India (1,1 %). Najnižší podiel dosiahli vysoko rozvinuté krajiny, ktoré sa úrovňou nachádzali pod priemerom EÚ-27 (1,8 %), a to Japonsko (1,7 %), USA (1,2 %) a Švajčiarsko (1,2 %). Úroveň podielu bola značne rozdielna (Obr. 2, Tab. 3).

*Zamestnanosť v poľnohospodárstve* v celosvetovom meradle je významná a tvorí až 39,1 %-ný podiel na celkovej zamestnanosti vo svete. Podiel zamestnanosti v poľnohospodárstve na celkovej zamestnanosti v národnom hospodárstve bol vyšší v priemyselne menej rozvinutých krajinách. Podiel poľnohospodárskej zamestnanosti na celkovej zamestnanosti v svetovom meradle sa medziročne významne zvýšil a to až o 3 p.b., čo spôsobil nárast podielu poľnohospodárskej zamestnanosti najmä v Turecku (5,4 p.b.), Argentíne (2,1 p.b.), Mexiku (1,6 p.b.), Indii (1,5 p.b.) a v USA (0,8 p.b.).

V priemere EÚ-27 dosiahol podiel zamestnanosti v poľnohospodárstve na celkovej zamestnanosti EÚ 4,1 %. Najvyšší podiel poľnohospodárskej zamestnanosti bol v Číne (59,6 %), Indii (53,5 %), Turecku (30,9 %) a v Mexiku (15,3 %). Najnižší podiel zamestnanosti v poľnohospodárstve na celkovej zamestnanosti krajiny mali USA (1,5 %), Kanada (1,6 %) a Japonsko (2,0 %).

**Podiel HDP poľnohospodárstva na celkovom HDP krajiny**  
*The share of agriculture in the total GDP of country*

**Obr. 2**



*Prameň: FAO OSN, Statistics Division (FAOSTAT), 2013*

*1) Source: FAO UN*

**Vybrané ukazovatele svetového hospodárstva a poľnohospodárstva za rok 2012 (odhad)**  
*Selected indicators of the global economy and agriculture in 2012 (estimate)*

**Tab.3**

| Krajina, zoskupenie <sup>1</sup> | Podiel HDP poľn. na celkovom HDP <sup>2</sup> | Podiel HDP poľn. na celk. HDP - komparácia s r. 2010 <sup>3</sup> | Podiel zamestnanosti v poľnohosp. na celkovej zamestnanosti <sup>4</sup> | Podiel zamest. v poľnohosp. na celkovej zamestnanosti - komparácia s r. 2010 <sup>5</sup> |
|----------------------------------|---|---|--|---|
| Merná jednotka <sup>6</sup>      | %   | p.b.  | %  | p.b.  |
| SVET <sup>7</sup>                | 5,9   | 0,2   | 39,1   | 3,0   |
| EÚ-27                            | 1,8   | 0,0   | 4,1  | -0,6  |
| Argentína                        | 10,3  | -0,3  | 7,1  | 2,1   |
| Austrália                        | 4,0   | 0,0   | 3,8  | 0,2   |
| Brazília                         | 5,4   | 0,4   | 10,2   | -9,8  |
| Kanada                           | 1,8   | 0,1   | 1,6  | -0,4  |
| Čína                             | 9,7   | 0,4   | 59,6   | -0,6  |
| India                            | 17,0  | 1,1   | 53,5   | 1,5   |
| Japonsko                         | 1,7   | -0,3  | 2,0  | -1,9  |
| Mexiko                           | 3,7   | 0,2   | 15,3   | 1,6   |
| Nový Zéland                      | 4,8   | -0,1  | 7,7  | 0,7   |
| Nórsko                           | 2,7   | 0,0   | 3,2  | 0,3   |
| Rusko                            | 4,4   | -0,2  | 7,7  | -2,1  |
| Juhoafr. republika               | 2,4   | 0,1   | 6,0  | -3,0  |
| Švajčiarsko                      | 1,3   | -0,1  | 3,1  | -0,3  |
| Turecko                          | 8,9   | 0,3   | 30,9   | 5,4   |
| USA                              | 1,2   | 0,0   | 1,5  | 0,8   |

Prameň: *The World Factbook, 2013, FAOSTAT 2013*<sup>8</sup>

Vypracoval: VÚEPP<sup>9</sup>

1) Country, grouping, 2) Share of agricultural GDP in the total GDP of given country, 3) Share of agricultural GDP in the total GDP – comparison with 2010, 4) Share of employment in agriculture in the total employment, 5) Share of employment in agriculture in the total employment – comparison with 2010, 6) Unit of quantity, 7) World, 8) Source 9) Prepared by: RIAFE

Svetová poľnohospodárska produkcia sa v roku 2011 zvýšila takmer u všetkých rozhodujúcich komodít okrem hovädzieho mäsa, kde nastal významný pokles (3 %). Rýchlejšie rástla produkcia rastlinných komodít najmä olejní (5,1 %) a obilnín (4,5 %). Obilniny dosiahli objem produkcie 2 587 mil. ton. Produkciu obilnín zvýšili všetky rozhodujúce producentské krajiny, najviac Rusko (54 %), Austrália (19 %) Argentína (8,1 %) a Turecko (7,4 %). Najväčší pokles produkcie obilnín bol v Mexiku (18,7 %) a USA (3,7 %). Najväčší podiel na svetovej produkcii obilnín dosiahla Čína (20,1 %), USA (14,9 %), EÚ-27 (11,2 %) a India (11,0 %). Druhou rozhodujúcou skupinou plodín s narastajúcou produkciou boli olejnin, ktorých sa najviac zo svetovej produkcie vyprodukovalo v Číne (9,5 %), USA (9,5 %), Brazílii (8,3 %) a Indii (7 %).

Zo živočíšnej produkcie sa najviac celosvetovo produkuje bravčové mäso a to až 110 mil. ton. Najväčším producentom bravčového mäsa bola Čína s podielom na svetovej produkcii

46,8 % a EÚ-27 (21 %). Čína sa stáva už dlhodobo rozhodujúcim svetovým producentom nielen bravčového mäsa, ale aj ostatných poľnohospodárskych surovín.

Rozhodujúcimi producentmi hovädzieho mäsa, ktorí sa najviac podieľajú na celosvetovej produkcii sú USA (19,2 %), Brazília (14,4 %), EÚ-27 (12,7 %) a Čína (9,9 %).

**Vývoj svetových cien vybraných poľnohospodárskych komodít a ich medziročné zmeny**  
*Prices development of agricultural commodities on the world market and their year-on-year changes*

**Tab. 4**

| Komodita/rok <sup>1</sup>     | Ceny USD za tonu <sup>2</sup> |         |          |         |         | Medziročné zmeny v % <sup>3</sup> |       |       |       |       |
|-------------------------------|-------------------------------|---------|----------|---------|---------|-----------------------------------|-------|-------|-------|-------|
|                               | 2008                          | 2009    | 2010     | 2011    | 2012    | 09/08                             | 10/09 | 11/10 | 12/11 | 12/08 |
| Pšenica <sup>4</sup>          | 268,6                         | 185,5   | 228,0    | 286,8   | 294,4   | 69,1                              | 122,9 | 125,8 | 102,7 | 109,6 |
| Kukurica <sup>5</sup>         | 223,1                         | 165,6   | 184,6    | 292,3   | 298,3   | 74,2                              | 111,4 | 158,4 | 102,0 | 133,7 |
| Ryža <sup>6</sup>             | 697,5                         | 583,5   | 520,0    | 566,2   | 590,39  | 83,7                              | 89,1  | 108,9 | 104,3 | 84,6  |
| Cukor <sup>7</sup>            | 282,0                         | 396,8   | 469,8    | 572,1   | 485,2   | 140,7                             | 118,4 | 121,8 | 84,8  | 172,1 |
| Sójové bôby <sup>8</sup>      | 474,7                         | 403,5   | 408,8    | 507,3   | 567,0   | 85,0                              | 101,3 | 124,1 | 111,8 | 119,4 |
| Repkový olej <sup>9</sup>     | 1 329,2                       | 858,7   | 1 013,0  | 1 368,4 | 1 239,9 | 64,6                              | 118,0 | 135,1 | 90,6  | 93,3  |
| Maslo <sup>10</sup>           | 3 607,3                       | 2 335,3 | 4 042,8  | 4 473,3 | 3 310,1 | 64,7                              | 173,1 | 110,7 | 74,0  | 91,8  |
| Syr (Cheddar) <sup>11</sup>   | 4 633,4                       | 2 957,4 | 4 009,5  | 4 310,3 | 3 821,4 | 63,8                              | 135,6 | 107,5 | 88,7  | 82,5  |
| Suš. mlieko ods <sup>12</sup> | 3 278,2                       | 2 253,8 | 3 126,8  | 3 657,4 | 3 162,6 | 68,8                              | 138,7 | 117,0 | 86,5  | 96,5  |
| Mäso bravčové <sup>13</sup>   | 2 270,4                       | 2 202,4 | 2 454,3  | 2 648,3 | 2 676,5 | 97,0                              | 111,4 | 107,9 | 101,1 | 117,9 |
| Mäso hovädzie <sup>14</sup>   | 4 325,1                       | 3 896,6 | 4 377,75 | 4 516,2 | 4 867,8 | 90,1                              | 112,3 | 103,2 | 107,8 | 112,5 |
| Hydina <sup>15</sup>          | 996,9                         | 988,9   | 1 032,3  | 1 147,0 | 1 229,6 | 99,2                              | 104,4 | 111,1 | 107,2 | 123,3 |

Prameň: FAO OSN, FAOSTAT 2013<sup>16</sup>

1) Commodity/year, 2) Price in USD per tonne, 3) Year-on-year changes in %, 4) Wheat, 5) Maize, 6) Rice, 7) Sugar, 8) Soybeans, 9) Rapeseed oil, 10) Butter, 11) Cheese (Cheddar), 12) Skimmed milk powder, 13) Pork, 14) Beef, 15) Poultry, 16) Source

Ceny základných poľnohospodárskych komodít na svetových trhoch zaznamenali v roku 2012 pomalší medziročný nárast ako pred rokom (Tab. 4). Najviac sa zvýšili ceny sójových bôbov (11,8 %), menej pšenice (2,7 %), kukurice (2,0 %), ryže (4,3 %). Klesli ceny cukru (15,2 %), repkového oleja (9,4 %). Ceny živočíšnych produktov sa vyvíjali rozdielne. Vzrástli ceny všetkých druhov mäsa, najmä hovädzieho (7,8 %), hydiny (7,2 %) a bravčového mäsa (1,1 %). Klesli ceny mliečnych výrobkov, najviac masla (25 %), syru (11,3 %) a sušeného mlieka (13,5 %).

**Poľnohospodárstvo a potravinárstvo krajín EÚ**

Poľnohospodársky príjem na jedného pracovníka (indikátor A) v krajinách EÚ-27 sa v roku 2012 zvýšil medziročne o 1,0 %. Tento vývoj bol ovplyvnený nárastom reálneho príjmu po započítaní inflácie o 0,5 % a poklesom poľnohospodárskej pracovnej sily o -0,5 %. Medzi rokmi 2005 a 2012, reálny poľnohospodársky príjem na pracovníka sa zvýšil o 29,7 %, ale pracovná sila klesla až o 20 %.

Zvýšenie poľnohospodárskeho príjmu v roku 2012 bolo ovplyvnené rýchlejšim rastom hodnoty poľnohospodárskej produkcie v producentných cenách (1,8 %) ako nákladov na vstupy v reálnom vyjadrení (1,6 %), a to najmä v dôsledku zvýšenia cien (3,2 %), najmä

údržby budov (3,5 %), krmív pre zvieratá (3,7 %), osív a sadív (4,7 %), energií a mazív (6,3 %), hnojív a pôdnych prídavkov (6,7 %).

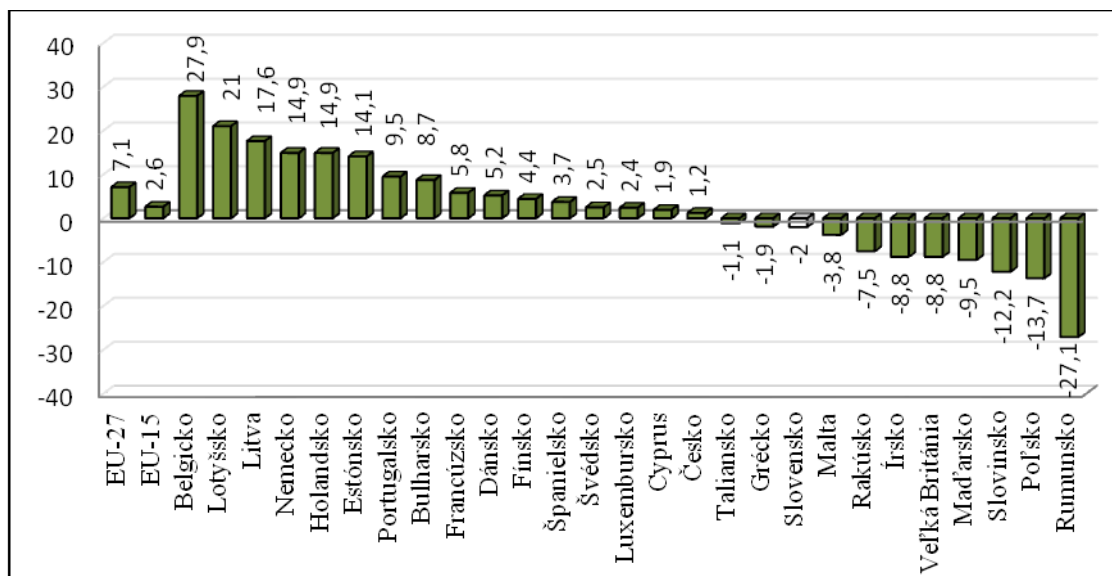
Poľnohospodársky príjem na pracovníka vzrástol v 16 krajinách a klesol v 11 krajinách EÚ (Graf 4). Najvyšší medziročný nárast bol v Belgicku (27,9 %), Lotyšsku (21 %), Litve (17,6 %), Nemecku (14,9%), Holandsku (14,9 %) a Estónsku (14,1 %) a najväčší pokles v Rumunsku (-27,1 %), Poľsku (-13,7 %) a v Slovinsku (-12,2 %). Z krajín V4 bolo na tom najlepšie Česko s nárastom 1,2 %. Slovensko zaznamenalo pokles – 2,0 %, ale tento bol nižší ako v Poľsku (-13,7 %) a v Maďarsku (-9,5 %).

V roku 2012 sa hodnota poľnohospodárskej produkcie krajín EÚ-27 vyjadrená v cenách výrobcov zvýšila len o 1,8 %, a to z dôvodu malého nárastu reálnej hodnoty rastlinnej produkcie (0,5 %) a väčšieho nárastu živočíšnej produkcie (3,8 %). Nárast hodnoty rastlinnej produkcie bol v dôsledku zvýšenia reálnych cien (6,3 %), v kontraste k zníženiu objemu (-5,4 %). Objemy poklesli u väčšiny skupín komodít rastlinnej výroby a kvetín (-0,8 %), čerstvej zeleniny (2,0 %), cukrovky (-6,2 %), ovocia (-6,5%), obilnín (-7,3 %), olejní ( -7,9 %), a to najmä u zemiakov (-13,8 %) a vína (-15,6 %). Vzrástli ceny pre všetky komodity rastlinnej výroby a to: cukrovka (1,2 %), rastliny a kvety (1,4 %), zemiakov (o 3,2 %), ovocia (o 4,7 %), vína (o 6,2 %), čerstvej zeleniny (o 7,8 %), olejní (o 8,8 %) a obilnín (o 9,1 %). Olivový olej vzrástol tak v objeme (9,2 %) ako aj cenách (0,9 %).

Zvýšenie hodnoty živočíšnej výroby bolo v dôsledku nárastu cien (3,9 %), zatiaľ čo jej objem sa mierne znížil (-0,2 %). Objemy sa znížili u hovädzieho dobytku (2,4 %), vajec (1,8 %), oviec a kôz (1,2 %) a ošípaných (1,0 %), ale vzrástli u mlieka (0,9 %) a hydiny (2,7 %). Klesli ceny mlieka (-5,4 %) a oviec a kôz (-1,3 %) a vzrástli pri hydine (o 1,9 %), hovädzom dobytku (o 8,5 %), ošípaných (o 10,2 %) a najvýraznejšie pri vajciach (36,2 %).

EÚ-27 poľnohospodárskych vstupných nákladov (medzispotreba) sa odhaduje, že sa zvýšili o 1,6 % v reálnych hodnotách, a to najmä v dôsledku zvýšenia cien (3,2 %), najmä pokiaľ ide o údržbu budov (3,5 %), krmivá (3,7 %), osiva a sadba (4,7 %), energie a mazivá (6,3 %), finančné sprostredkovanie (6,6 %) a hnojivá a pôdne prídavky (6,7 %).

Stálym charakteristickým znakom na trhoch s poľnohospodárskymi komoditami je cenová volatilita a to v dôsledku viacerých činiteľov, najmä extrémnych klimatických vplyvov, cien energií, špekulácií na trhoch, zmien v dopyte a v očakávaniach ďalšieho vývoja.

**Poľnohospodársky príjem na jedného pracovníka v EÚ (Indikátor A), zmena 2012/2011 \* v %**
*Agricultural income per worker in the EU (Indicator A) change 2012 over 2011 \*, in %*
**Graf 4**


Prameň: Eurostat, marec 2013, podľa odhadov jednotlivých členských štátov

Source: Eurostat, March 2013, the result is based on estimates provided by the member states

\*odhad 2012 z 8.3.2013

\* the estimate from 8 of March 2013

Poľnohospodársky využívaná pôda v roku 2011 v krajinách EÚ-27 dosiahla 171,6 mil. ha, čo bolo cca 38,9 % z celkovej pôdnej plochy krajín EÚ-27 (Tab. 5). Objem poľnohospodársky využívananej poľnohospodárskej pôdy sa medziročne znížil o 6,3 %, t.j. o 11,6 mil. ha a tento trend je dlhodobější. Takmer 15,1 % poľnohospodárskej pôdy (26 mil. ha) sa nachádza v horských oblastiach, kde poľnohospodársku výrobu sťažuje ich znevýhodnenie. Krajiny EÚ-15 obhospodarovali rozhodujúci podiel poľnohospodársky využívananej pôdy a to až 72 %. Úroveň najvyšší podiel na celkovej poľnohospodársky využívananej pôde krajín EÚ-27 dosahuje Francúzsko (16,2 %), Španielsko (13,8 %), Nemecko (9,7 %), Poľsko (8,4 %), Rumunsko (7,8 %) a Taliansko (7,5 %). Slovensko sa podieľa na 1,1 %, podobne ako Holandsko (1,1 %). Využívaná poľnohospodárska pôda klesla v plošne väčších krajinách, okrem Španielska a v menších až malých krajinách sa mierne zvýšila a to najmä v Slovinsku (187,1 %), Estónsku (123,7 %), Írsku (19,1 %). Medziročne najviac poklesla poľnohospodársky využívaná pôda vo Francúzsku (20,5 %), t.j. až o 7 181 tis. ha. Z krajín V4 najviac znížilo poľnohospodársky využívanú pôdu Maďarsko (19 %) a Poľsko (8,5 %). Slovensko zaznamenalo medziročný pokles o 1,4 %, t.j. zníženie o 26,4 tis. ha. V Česku bol pokles o 1,2 %.

Najvyšší podiel poľnohospodársky využívananej pôdy z celkovej plochy danej krajiny má Veľká Británia (64,3 %) a Dánsko (61,4 %) a viac ako 50 %-ný podiel majú Rumunsko (55,8 %), Luxembursko (50,7 %), Maďarsko (50,4 %) a Holandsko (50,1 %). Najnižší podiel mali Fínsko (6,8 %), Švédsko (6,9 %) a Cyprus (12,8 %).

V roku 2011 dosiahla hrubá pridaná hodnota v krajinách EÚ-27 148,5 mld. €, čo bolo medziročne viac o 5,1 %. Až 83,3 % jej objemu vytvorili štáty pôvodnej EÚ-15, najviac Francúzsko (17,4 %), Taliansko (16,8 %), Španielsko (13,8 %) a Nemecko (10,3 %). Z pristúpených krajín do EÚ po roku 2004 je to Poľsko a Rumunsko, ktoré sa podieľalo na hrubej pridanej hodnote EÚ-27 5,6 %.

### Wybrané ukazovatele poľnohospodárstva EÚ-27 v roku 2011 Selected indicators of EU-27 agriculture in 2011

Tab. 5

| Krajina <sup>5</sup> | Poľnohospodársky využívaná pôda <sup>1</sup> |                          |   | Hrubá pridaná hodnota v producentných cenách <sup>2</sup> |                                |                           | Pracovná sila v poľnohospodárstve <sup>3</sup> |                                    |                           |   | Poľnohospodársky príjem - indikátor A <sup>4</sup> |
|----------------------|--|--------------------------|---|---|--------------------------------|---------------------------|--|------------------------------------|---------------------------|---|--|
|                      | v 1000 ha <sup>6</sup>                       | % z EU - 27 <sup>7</sup> | % na celkovej ploche danej krajiny <sup>8</sup> | mil. € <sup>9</sup>                                       | HPH na ha p.v.p. <sup>10</sup> | % z EU - 27 <sup>11</sup> | v 1000 AWU <sup>12</sup>                       | AWU na 100 ha p.v.p. <sup>13</sup> | % z EU - 27 <sup>14</sup> | % na celkovej zamestnanosti danej krajiny <sup>15</sup> | rok 2012 * index 2005=100 <sup>16</sup>            |
| EÚ-27                | 171 603,0                                    | 100,0                    | 38,9  | 148 555,7   | 866                            | 100                       | 10 159   | 5,9                                | 100,0                     | 5,1   | 128,5  |
| EÚ-15                | 123 216,0                                    | 71,8                     | 37,1  | 123 684,4   | 1 003,8                        | 83,3                      | 5 134  | 4,2                                | 50,5                      | :   | 117,9  |
| Belgicko             | 1 358,0                                      | 0,8                      | 44,5  | 1 932,0   | 1 422,7                        | 1,3                       | 58   | 4,3                                | 0,6                       | 1,4   | 134,1  |
| Bulharsko            | 4 476,0                                      | 2,6                      | 40,3  | 1 428,6   | 319,2                          | 1,0                       | 407  | 9,1                                | 4,0                       | 6,8   | 147,3  |
| Česko                | 3 484,0                                      | 2,0                      | 44,2  | 1 280,5   | 367,5                          | 0,9                       | 106  | 3,0                                | 1,0                       | 3,0   | 169,2  |
| Dánsko               | 2 647,0                                      | 1,5                      | 61,4  | 3 035,9   | 1 146,9                        | 2,0                       | 52   | 2,0                                | 0,5                       | 2,4   | 134,7  |
| Nemecko              | 16 704,0                                     | 9,7                      | 46,8  | 15 323,6  | 917,4                          | 10,3                      | 533  | 3,2                                | 5,2                       | 1,6   | 144,4  |
| Estónsko             | 941,0  | 0,5                      | 20,8  | 288,2   | 306,3                          | 0,2                       | 25   | 2,7                                | 0,2                       | 4,4   | 219,4  |
| Írsko                | 4 991,0                                      | 2,9                      | 71,0  | 1 768,8   | 354,4                          | 1,2                       | 166  | 3,3                                | 1,6                       | 4,5   | 83,9   |
| Grécko               | 3 478,0                                      | 2,0                      | 26,4  | 5 041,3   | 1 449,5                        | 3,4                       | 408  | 11,7                               | 4,0                       | 12,4  | 103,4  |
| Španielsko           | 23 753,0                                     | 13,8                     | 47,0  | 20 496,4  | 862,9                          | 13,8                      | 894  | 3,8                                | 8,8                       | 4,2   | 101,5  |
| Francúzsko           | 27 837,0                                     | 16,2                     | 43,6  | 25 869,8  | 929,3                          | 17,4                      | 792  | 2,8                                | 7,8                       | 2,9   | 136,1  |
| Taliansko            | 12 856,0                                     | 7,5                      | 42,7  | 25 025,4  | 1 946,6                        | 16,8                      | 1 143  | 8,9                                | 11,3                      | 3,7   | 92,6   |
| Cyprus               | 118,0  | 0,1                      | 12,8  | 328,5   | 2 783,9                        | 0,2                       | 25   | 21,2                               | 0,2                       | 3,8   | 69,3   |
| Lotyšsko             | 1 796,0                                      | 1,0                      | 27,8  | 259,5   | 144,5                          | 0,2                       | 82   | 4,6                                | 0,8                       | 8,9   | 164,9  |
| Litva                | 2 743,0                                      | 1,6                      | 42,0  | 675,2   | 246,2                          | 0,5                       | 142  | 5,2                                | 1,4                       | 8,5   | 181,6  |
| Luxembursko          | 131,0  | 0,1                      | 50,7  | 95,4  | 728,2                          | 0,1                       | 4  | 2,7                                | 0,0                       | 1,2   | 74,7   |
| Maďarsko             | 4 686,0                                      | 2,7                      | 50,4  | 3 034,5   | 647,6                          | 2,0                       | 432  | 9,2                                | 4,3                       | 4,8   | 164,0  |
| Malta                | 11,0   | 0,01                     | 34,8  | 56,5  | 5 136,4                        | 0,04                      | 5  | 45,5                               | 0,0                       | 1,1   | 79,1   |
| Holandsko            | 1 872,0                                      | 1,1                      | 50,1  | 8 182,1   | 4 370,8                        | 5,5                       | 175  | 9,3                                | 1,7                       | 2,5   | 114,7  |
| Rakúsko              | 2 878,0                                      | 1,7                      | 34,3  | 3 097,1   | 1 076,1                        | 2,1                       | 126  | 4,4                                | 1,2                       | 5,3   | 117,7  |
| Poľsko               | 14 447,0                                     | 8,4                      | 46,2  | 8 270,9   | 572,5                          | 5,6                       | 2 101  | 14,5                               | 20,7                      | 12,7  | 157,8  |
| Portugalsko          | 3 668,0                                      | 2,1                      | 39,9  | 1 845,7   | 503,2                          | 1,2                       | 357  | 9,7                                | 3,5                       | 9,9   | 101,1  |
| Rumunsko             | 13 306,0                                     | 7,8                      | 55,8  | 8 315,2   | 624,9                          | 5,6                       | 1 565  | 11,8                               | 15,4                      | 28,6  | 113,3  |
| Slovinsko            | 483,0  | 0,3                      | 23,8  | 437,2   | 905,2                          | 0,3                       | 78   | 16,1                               | 0,8                       | 8,6   | 101,2  |
| <b>Slovensko</b>     | <b>1 896,0</b>                               | <b>1,1</b>               | <b>38,7</b>                                     | <b>496,7</b>  | <b>262,0</b>                   | <b>0,3</b>                | <b>57</b>                                      | <b>3,0</b>                         | <b>0,6</b>                | <b>3,0</b>  | <b>195,9</b>                                       |
| Fínsko               | 2 291,0                                      | 1,3                      | 6,8   | 1 115,6   | 486,9                          | 0,8                       | 81   | 3,5                                | 0,8                       | 4,2   | 128,6  |
| Švédsko              | 3 066,0                                      | 1,8                      | 6,9   | 1 421,7   | 463,7                          | 1,0                       | 57   | 1,9                                | 0,6                       | 2,0   | 128,5  |
| Veľká Británia       | 15 686,0                                     | 9,1                      | 64,3  | 9 433,6   | 601,4                          | 6,4                       | 288  | 1,8                                | 2,8                       | 1,2   | 137,4  |

Prameň: Eurostat, Agricultural statistics, dec. 2012, Main results 2010-2011 nov. 2012, online data – marec 2013

AWU- ročná pracovná jednotka (osoba, ktorá pracuje na plný úväzok počas celého posudzovaného roku)

: údaje nie sú k dispozícii, \* odhad k 8.3.2013

p.v.p. poľnohospodársky využívaná pôda

AWU - annual work unit ( corresponds to the work performed by one person who is occupied on an agricultural holding on a full-time basis)

: data not available, \* estimate on 8.3.2013

1) Agricultural utilized land, 2) Gross value added at producer prices, 3) Labour force in agriculture,

4) Agricultural income - indicators A, 5) Country, 6) in thous. ha, 7) % of EU-27, 8) % of total area of the

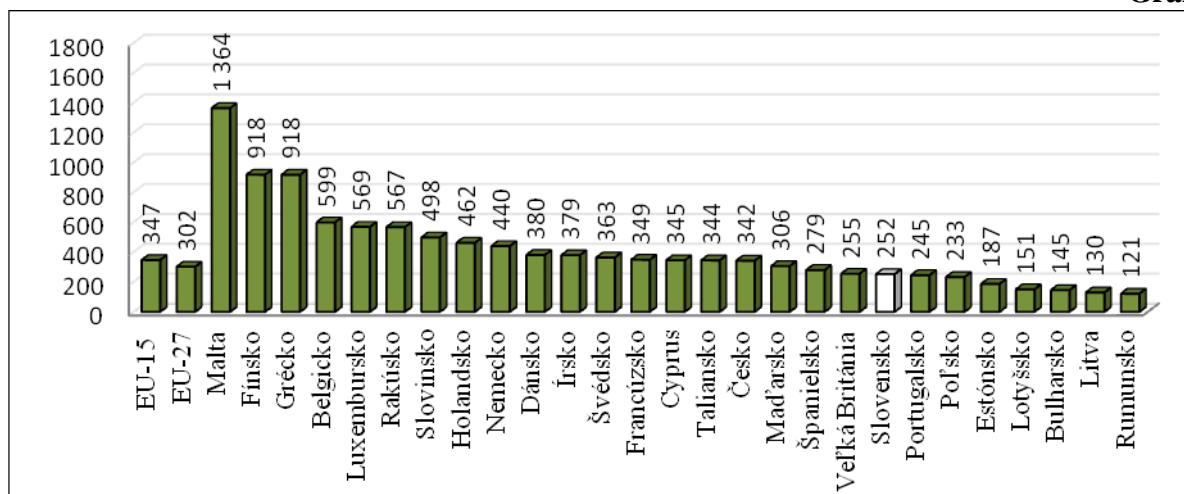
country, 9) in mil €, 10) GVA per ha of agr. ut. land, 11) % of EU-27, 12) in 1000 AWU, 13) AWU per 100 ha of agr. ut. land, 14) % of EU-27, 15) % of total employment in the country, 16) year 2011 \*, index 2005=100

Podpory do poľnohospodárstva dosiahli v roku 2011 55,5 mld. € podpôr, čo bolo o 0,4 % viac ako pred rokom. Rozhodujúca časť z celkových podpôr 82,3 % bolo alokovaných do pôvodných členských krajín (45,7 mld. €). Objemovo najviac podpory z celkovej podpory EÚ-27 bolo alokované do produkčne rozhodujúcich krajín a to Francúzska (17,5 %), Nemecka (13,2 %), Španielska (11,9 %), Talianska (8,0 %) a Veľkej Británie (7,2 %).

Slovensku bolo poskytnuté 0,9 % z celkových podpôr EÚ-27, čo znamenalo na ha p. v. p. 252,2 € a nachádzalo sa úrovňou pod priemerom krajín EÚ-27. Podpora poľnohospodárstva stále zostava rozhodujúcou položkou v príjmoch poľnohospodárov všetkých krajín EÚ. Podpora v prepočte na ha poľnohospodársky využívannej pôdy dosiahla v priemere krajín EÚ-27 úroveň 323,6 € a krajín EÚ-15 370,9 €. Najviac podpôr v prepočte na ha p.v.p. mali (Graf 5) Malta (1363,6 €), Fínsko (917,8 €) a Grécko (917,6 €). Najmenej podpôr, v prepočte na ha p. v. p., malo Rumunsko (121,8 €), Litva (129,6 €), Bulharsko (145,4 €), Lotyšsko (151,0 €) a Estónsko (186,7 €).

### Podpora v € na hektár poľnohospodársky využívannej pôdy v roku 2011 Support to agriculture per hectare of agricultural land in 2011

Graf 5



Prameň: Eurostat, Agricultural statistics, dec. 2012, Main results 2010-2011 nov. 2012, online data - marec 2013

*Zamestnanosť v poľnohospodárstve* má v krajinách EÚ-27 dlhodobu klesajúcu tendenciu. Kým v roku 2010 bolo v poľnohospodárstve krajín EÚ-27 zamestnaných 11 mil. osôb, v roku 2011 to bolo už len 10,2 mil. osôb. Medziročný pokles o 869 tis. osôb bol najradikálnejší za posledných päť rokov a dynamika poklesu sa v posledne sledovanom roku zrýchlila, keď v roku 2009 bol medziročný pokles 2,3 %, v roku 2010 1,7 % a v roku 2011 o 7,9 %.

Na poľnohospodárskej zamestnanosti krajín EÚ-27 sa najviac podieľa Poľsko (20,7 %), Rumunsko (15,4 %), Taliansko (11,3 %), Španielsko (8,8 %) a Francúzsko (7,8 %), čo súvisí s väčším počtom menších individuálnych hospodárstiev v týchto krajinách. Podiel zamestnaných v poľnohospodárstve kolísal od 0,2 % v Estónsku do viac ako 20 % v Poľsku. V prepočte na 100 ha poľnohospodársky využívannej pôdy najviac osôb bolo zamestnaných na Malte (45,5), Cypre (21,2), v Slovinsku (16,1), Poľsku (14,5), Rumunsku (11,8), Grécku (11,7). Na Slovensku dosiahla zamestnanosť 3 osoby na 100 ha p. v. p., čo bolo o 1,3 osôb menej ako v predchádzajúcom roku. Tento pokles súvisí s úbytkom poľnohospodárskeho využívannej pôdy a s poklesom osôb pracujúcich v poľnohospodárstve. Z okolitých krajín slovenské poľnohospodárstvo zamestnáva menej osôb ako Maďarsko (9,2), Rakúsko (4,4) a zamestnanosťou osôb na 100 ha p.v.p. bolo na úrovni Česka (3,0).

*Poľnohospodárska produkcia* v krajinách EÚ-27 dosiahla 385 mld. €, čo bolo o 42,5 mld. €, t.j. o 12,4 % viac ako v predchádzajúcom roku. Krajiny EÚ-15 vyprodukovali

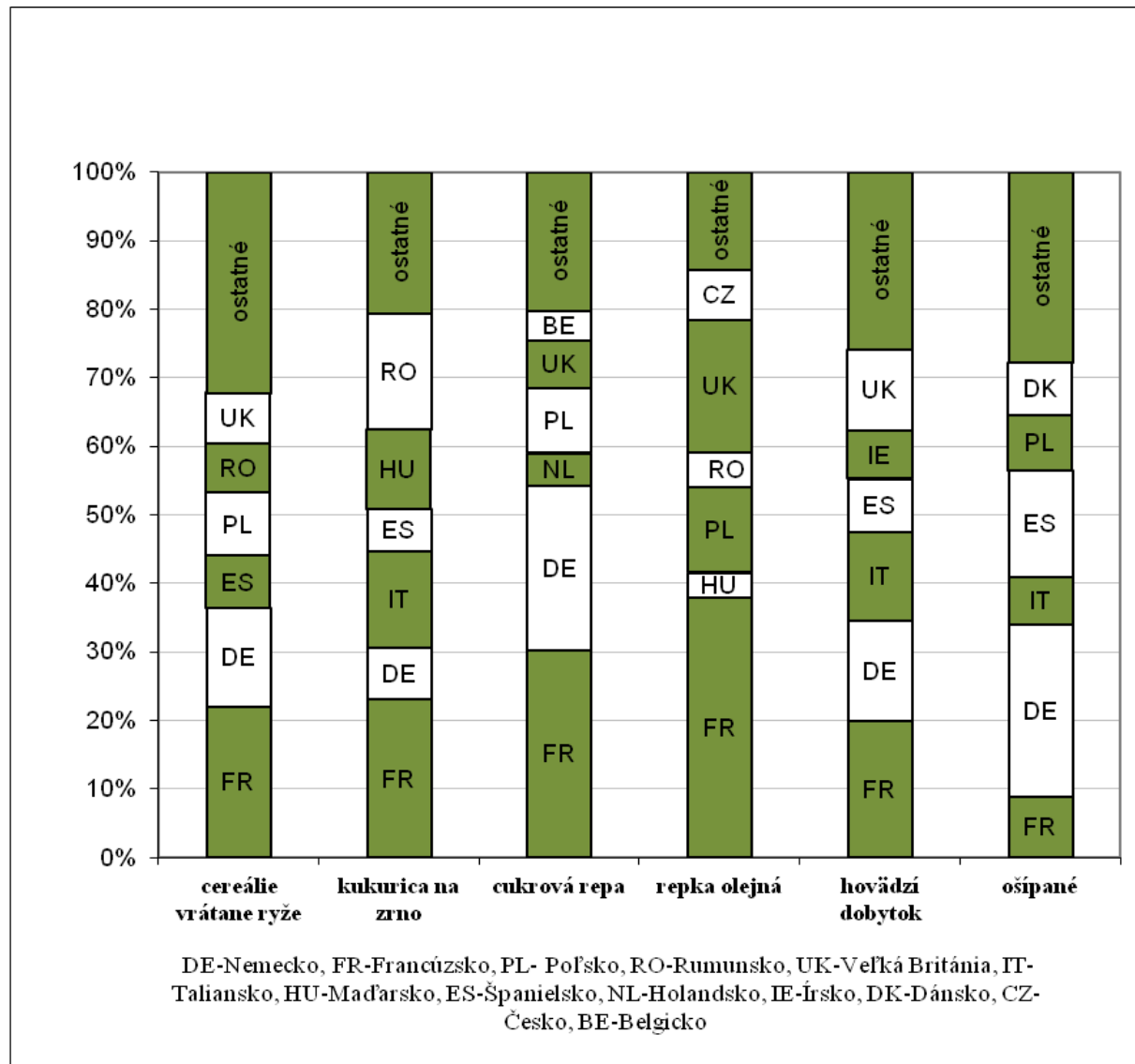
takmer 83 % z produkcie EÚ-27. Najväčšími producentmi (Graf 6) boli Francúzsko (18,0 %), Nemecko (13,6 %), Taliansko (12,3 %) a Španielsko (10,5 %). Slovensko sa na európskej produkcii podieľalo 0,6 % s objemom 2 237 mil. €. Medziročne sa objem produkcie Slovenska zvýšil o 538 mil. €. Na ha p. v. p. krajiny EÚ-27 dosiahli produkciu 2 243,8 €, čo bolo o 13,5 % menej ako v krajinách EÚ-15. Najvyššiu intenzitu produkcie na ha p. v. p. dosiahli Holandsko (13 621 €), Malta (11 545), Cyprus (5 992 €) a Belgicko (5 528 €). Najmenej produkcie na ha p.v.p. dosiahli Lotyšsko (576 €), Estónsko (838 €), Litva (875 €) a Bulharsko (946 €). Slovensko dosiahlo úroveň produkcie na ha p.v.p 1180 €, čím sa radí medzi štáty s nižšou produkciou a najnižšou v rámci krajín V4.

V štruktúre celkovej produkcie EÚ-27 dominovali obilniny vrátane ryže (290 mil. t), kde najväčšími producentmi pšenice boli Francúzsko (27,3 %), Nemecko (16,3 %), Veľká Británia (10,9 %), Poľsko (6,7 %), Rumunsko (5,5 %) a Španielsko (5,0 %). Ďalšími produkčne rozhodujúcimi poľnohospodárskymi komoditami boli cukrová repa (123 mil. t) a kukurica na zrno (69 mil. t) a zo živočíšnej produkcie ošípané (22 mil. t). Najviac cukrovej repy vyprodukovalo Francúzsko (30,3 %) a Nemecko (23,2 %). Najväčšími producentmi kukurice na zrno bolo Francúzsko (23,1 %), Rumunsko (17 %), Taliansko (14,1 %) a Maďarsko (11,6 %). Zo živočíšnej produkcie to bolo bravčové mäso, ktorého sa najviac vyrobilo v Nemecku (25,0 %), Španielsku (15,5 %), Francúzsku (8,9 %) a Poľsku (8,1 %). Najväčším producentom hovädzieho mäsa bolo Francúzsko (19,9 %), Nemecko (14,8 %), Taliansko (12,9 %) a Veľká Británia (11,9 %).

**Podiely produkcie hlavných producentov vybraných rastlinných a živočíšnych komodít na celkovej produkcii v rámci štátov EÚ-27 v roku 2011, v %**

*Shares of production of major producers of selected plant and animal commodities in the total production in the EU-27 in 2011, in %*

**Graf 6**



*Prameň: Eurostat, Agricultural statistics, 2012, Main results 2010-2011, 2012, online data - marec 2013*

*1) cereals including rice, 2) grain maize, 3) sugar beet, 4) oil rape, 5) beef cattle, 6) pigs, 7) others, 8) Source*

Podľa dostupných údajov Eurostatu sa *potravinársky priemysel*, t.j. výroba potravín, nápojov a tabakových výrobkov v jednotlivých krajinách EÚ-27 podieľal na národnej ekonomike v roku 2011 nasledovne:

- na hrubej produkcii od 0,7 % do 7 % (najviac Litva 7,0 %, Rumunsko 6,6 % a Holandsko 5,6 %, Španielsko 5,3 %), Slovensko sa podieľalo 2,3 %,
- na výrobnej spotrebe od 0,7 % do 9,4 % (najviac Litva 9,4 %, Španielsko 8,0 %, Dánsko 7,2), Slovensko dosiahlo 2,8 %,

- na hrubej pridanej hodnote od 1,3 % do 6,1 % (najviac Rumunsko 6,1 %, Litva 4,7 %, Írsko 4,8 %, Slovensko 1,5 %),
- na zamestnanosti od 1,3 % do 2,5 %,
- na tvorbe hrubého fixného kapitálu od 0,9 % do 2,9 % (najviac Poľsko 2,9 %, Litva 2,9 % a Taliansko 2,4 %), Slovensko je na úrovni 1,5 %.

Potravinárstvo EÚ je v rámci priemyselnej výroby rozhodujúcim odvetvím, ktoré z hľadiska obratu dosahuje cca 960 mld. €, čo v rámci EÚ znamená 16 % podiel na priemyselnej produkcii a 14,6 % podiel na zamestnanosti. V zahranično-obchodnej výmene s potravinárskymi výrobkami dosahuje kladnú bilanciu 9,8 mld. € a to pri exporte 65,3 mld. € a importe 55,5 mld. €.

Väčšinu podnikov (99 %) predstavujú malé a stredné podniky, ktoré zamestnávajú takmer 63 % pracovných síl a vytvárajú 49 % obratu európskeho potravinárstva. Na tvorbe pridanej hodnoty sa najviac podieľa produkcia pečiva, cukru, cukroviniek, výroba nápojov, spracovanie mäsa a spracovanie mlieka a mliečnych výrobkov.

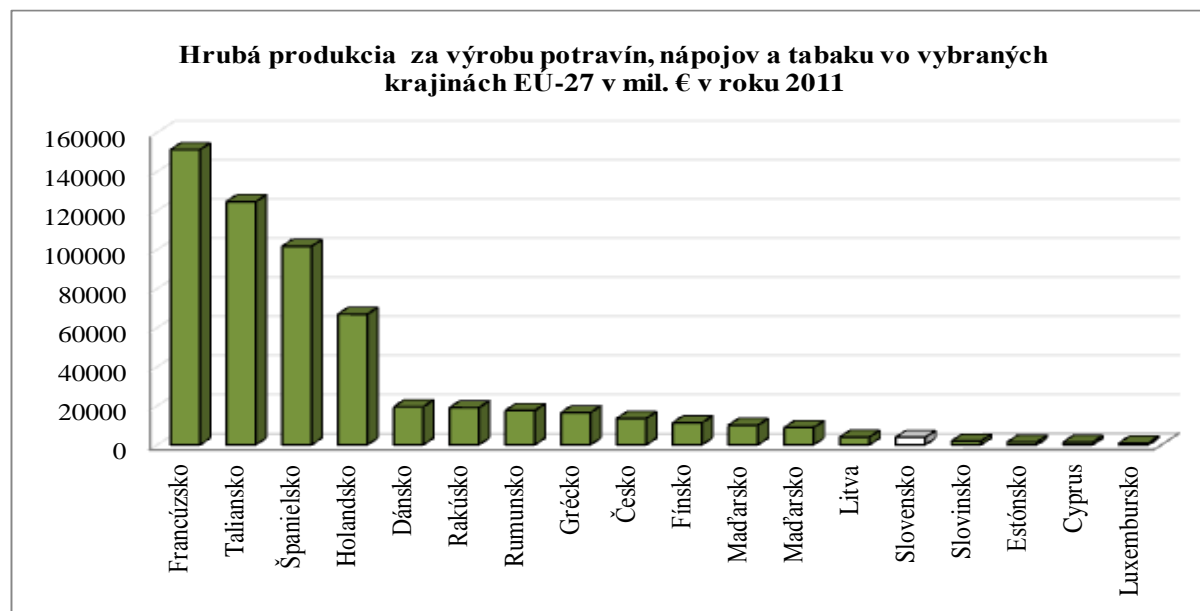
Vzhľadom na nekompletnosť údajov za všetky krajiny EÚ-27 analyzujeme za potravinársky priemysel rok 2011, kde sú dostupné údaje takmer zo všetkých krajín EÚ-27.

Najviac hrubej potravinárskej produkcie vyrobilo Francúzsko (151,1 mld. €), Taliansko (124,5 mld. €), Nemecko, čiže produkčne a plošne rozhodujúce krajiny (Graf 7). Slovensko dosiahlo takmer 3,8 mld. € potravinárskej produkcie. Najmenej produkcie mali Malta (0,3 mld. €), Luxembursko (0,8 mld. €), Cyprus (1,3 mld. €) a Estónsko (1,3 mld. €).

### Hrubá produkcia za výrobu potravín, nápojov a tabaku vo vybraných krajinách EÚ-27 v mil. € v roku 2011

*Gross output of food, beverages and tobacco production in selected countries of the EU-27 in 2011, in mil. €*

Graf 7



Prameň: Eurostat<sup>1</sup>

1) Source

V potravinárstve EÚ-27 bolo v roku 2011 zamestnaných cca 4,7 mil. osôb. Najviac pracovalo v Nemecku (822 tis. osôb), Francúzsku (605 tis. osôb), Taliansku (468 tis. osôb), Španielsku (407 tis. osôb).

Rozhodujúce v potravinárskom priemysle sú investície, ktoré sú adekvátne rozsahu produkcie a následne zamestnanosti. Najvyššiu investovanosť, podobne ako v predchádzajúcich rokoch, dosiahlo Taliansko.

### **Záver**

Súčasný vývoj svetového poľnohospodárstva je poznačený úbytkom poľnohospodárskej pôdy a pracovných síl ako aj znižujúcim sa podielom hrubého domáceho produktu poľnohospodárstva na celkovom hrubom domácom produkte. Vyplýva to z atraktívnosti poľnohospodárskej pôdy pre jej viacúčelové a efektívnejšie využitie. Taktiež vyššia kapitálová vybavenosť a investície do poľnohospodárskej techniky nahrádza zhmotnenú prácu a zvyšuje efektívnosť poľnohospodárskej výroby. Celkový hrubý domáci produkt rastie rýchlejšie ako hrubý produkt z poľnohospodárstva. Z celosvetového hľadiska dominanciu v poľnohospodárskej produkcii dosahuje Čína, najmä v bravčovom mäse s podielom na svetovej produkcii až 46,8 %. Čína sa stáva už dlhodobo rozhodujúcim svetovým producentom nielen bravčového mäsa, ale aj ostatných poľnohospodárskych surovín.

Vysokú produkčnú výkonnosť a produktivitu práce, nízku zamestnanosť a nižší podiel poľnohospodárstva na národnej ekonomike dosahujú hospodársky rozvinuté krajiny. Vyšší podiel poľnohospodárstva na národnej ekonomike dosahujú menej rozvinuté krajiny, kde je poľnohospodárstvo zdrojom obživy a práce vysokého podielu obyvateľstva.

V EÚ produkčne rozhodujúcimi krajinami sú Francúzsko, Nemecko, Taliansko, Španielsko, Veľká Británia a z pristúpených krajín po roku 2004 Poľsko a Rumunsko.

Poľnohospodársky príjem na jedného pracovníka (indikátor A) v krajinách EÚ-27 sa v roku 2012 zvýšil medziročne o 1,0 % a to vo väčšine krajín EÚ v dôsledku nárastu reálneho príjmu a poklesu pracovníkov. Ovplyvnil to rýchlejší rast hodnoty poľnohospodárskej produkcie v producentných cenách ako rast nákladov na vstupy.

V rámci priemyselnej výroby EÚ je potravinárstvo rozhodujúcim odvetvím, ktoré z hľadiska obratu dosahuje 16 % podiel na priemyselnej produkcii a 14,6 % podiel na zamestnanosti. V zahranično-obchodnej výmene s potravinárskymi výrobkami dosahuje celkovo kladnú bilanciu.

V krajinách, kde je poľnohospodárska výroba značne závislá na dovoze vstupov, vrátane energií, môže byť vysoká úroveň domácej produkcie zavádzajúcim indikátorom dostupnosti potravín v krízových situáciách, kedy dodávky vstupov môžu byť značne obmedzené. Ide o priemyselne menej rozvinuté krajiny. V takýchto prípadoch je dôležitá dobrá spolupráca a harmonické obchodné vzťahy rozhodujúce pre udržanie potravinovej bezpečnosti na požadovanej úrovni.

### **Literatúra**

- [1] SOJKOVÁ, Z. - STEHLÍKOVÁ, B.: Socio-ekonomická komparácia krajín EÚ. Nitra: SPU, 2005. ISBN 80-8069-520-2

- [2] ŠIMO, D.: Komparácia vybraných ukazovateľov agrárneho sektora V Európskej únii. Zborník. Riešenie vybraných manažérskych a marketingových problémov v agropotravinárstve. Nitra: SPU, 2005. ISBN 80-8069-510-5
- [3] Agriculture in the European Union, statistical and economic information, report 2012, Eurostat, ISSN 1977-2262
- [4] Agriculture, fishery and forestry statistics, Main results 2010-2011, 2012, Eurostat, ISBN 978-92-79-25431-4
- [5] The state of food and agriculture, 2012, Eurostat, ISBN 978-92-5-107317-9
- [6] The world factbook, 2013
- [7] Agricultural policy monitoring and evakuation, 2013, OECD:
- [8] Databázy: Faostat, Eurostat, OECD databáza
- [9] U.S.-EU Food and Agriculture Comparisons. Mary Anne Normile and Susan E. Leetmaa, coordinators. Market and Trade Economics Division, 2004, Economic Research Service, U.S. Department of Agriculture, Agriculture and Trade Report. WRS-04-04. [http://usda01.library.cornell.edu/usda/ers/WRS//2000s/2004/WRS-02-27-2004\\_Special\\_Report.pdf](http://usda01.library.cornell.edu/usda/ers/WRS//2000s/2004/WRS-02-27-2004_Special_Report.pdf)
- [10] <http://www.fooddrinkeurope.eu/>

*Došlo 6.5.2013*

---

Kontaktná adresa

**RNDr. Slávka KRÍŽOVÁ**

**Ing. Svetlana BELEŠOVÁ**

**Ing. Zuzana CHRASTINOVÁ**

Výskumný ústav ekonomiky poľnohospodárstva a potravinárstva, Trenčianska 55,  
824 80 Bratislava, SR

tel. 58243 368; 58243 295; 58243 231

e-mail [slavka.krizova@vuepp.sk](mailto:slavka.krizova@vuepp.sk) [svetlana.belesova@vuepp.sk](mailto:svetlana.belesova@vuepp.sk)

[zuzana.chrastinova@vuepp.sk](mailto:zuzana.chrastinova@vuepp.sk)

---