
Viera Petrášová – Maroš Valach

Sociálna funkcia pôdohospodárstva po roku 1990 v SR

The social function of agriculture after 1990 in Slovakia

Abstract *Agricultural policy has at present a new role. The social function of agriculture during the economic crisis is important for increase of employment in rural areas of Slovakia. Poverty in Slovakia binds to regions with high unemployment rate and the highest acreage of agricultural and forest land. This paper using the method of multicriteria analysis of variance shows the relationship between employment and the share of agricultural and forest land and the level of urbanization at region level of Slovakia. The paper also describes potential future changes in regional economic policy.*

Key words *employment - agriculture - social function of agriculture - regional policy*

Anotácia Pôdohospodárska politika má v súčasnosti novú úlohu. Sociálna funkcia pôdohospodárstva v období hospodárskej krízy je dôležitá pre zvýšenie zamestnanosti na vidieku Slovenska. Chudoba na Slovensku sa viaže do regiónov s vysokou nezamestnanosťou a najvyššou výmerou poľnohospodárskej a lesnej pôdy. Práca metódou viackriteriálnej analýzy rozptylu poukazuje na vzťah medzi zamestnanosťou a podielom poľnohospodárskej a lesnej pôdy, stupňom urbanizácie na úrovni kraja SR. Popisuje budúce potenciálne zmeny regionálnej hospodárskej politiky.

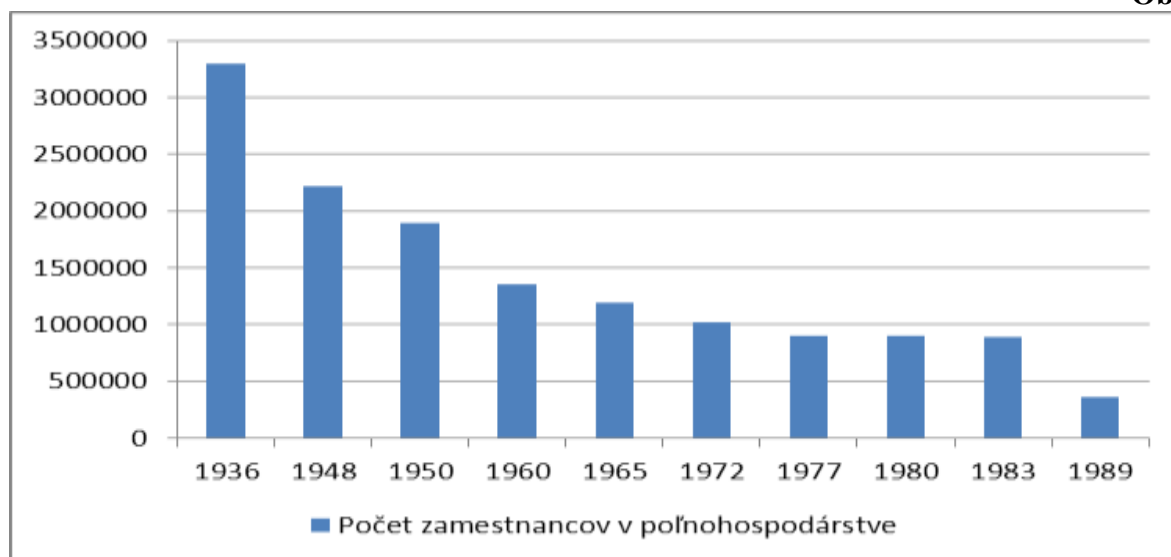
Kľúčové slová zamestnanosť - poľnohospodárstvo - sociálna funkcia pôdohospodárstva - regionálna politika

Z celospoločenského hľadiska zohrávalo poľnohospodárstvo do roku 1990 významnú sociálnu funkciu, najmä v oblasti zamestnanosti. Poľnohospodárstvo a lesné hospodárstvo bolo často jediným možným variantom zamestnania vo vidieckych sídlach, najmä v horských oblastiach SR. K najväčšiemu úbytku týchto poľnohospodárskych zamestnancov došlo už v 30-tych a 40-tych rokoch minulého storočia. Rozvoj priemyselných odvetví spôsoboval znižovanie potreby pracovníkov v poľnohospodárstve v tomto období a po roku 1948 to zase bolo obdobie vytvárania veľkých poľnohospodárskych a potravinárskych podnikov, v ktorých mohli využívať najnovšie technológie a zvýšiť produktivitu práce. Celospoločenské zmeny po roku 1990 znamenali zvýšenie počtu nezamestnaných z radu pracovníkov v poľnohospodárstve. Vývoj zamestnanosti v poľnohospodárstve a výrobe potravín do rokov 80-tych dokumentuje Obr. 1.

Vývoj počtu zamestnancov v poľnohospodárstve

The development of the number of agricultural workers

Obr. 1



Prameň: Špyrka, M., 1987, SLOVDAT
 Source: Špyrka, M., 1987, SLOVDAT

Napriek transformačným procesom v spoločnosti, privatizácii a pozemkovej reforme, poľnohospodárstvo zostáva dôležitou ekonomickou aktivitou a zamestnávateľom na vidieku, a to aj napriek dramatickému poklesu podielu tohto sektora na zamestnanosti a HDP. Poľnohospodárstvo plní nezastupiteľné úlohy v hospodárskej politike štátu inými odvetviami a to najmä v produkcii z hľadiska bezpečnosti potravinových zásob. Z hľadiska ochrany životného prostredia je významná jeho krajínotvorná funkcia, ochrana pôdy, vody a iné. Rovnocennou, týmto dvom funkciám, je sociálna funkcia.

V SR celkovo lesy zaberajú cez 42 % výmery, čím v súčasnosti sú zdrojom obnoviteľnej suroviny, s možnosťou ďalšieho hospodárskeho rozvoja (kvôli potenciálu vysokej hodnoty pridanej hodnoty pri spracovaní surového dreva, biomasy, nedrevných produktov) a z hľadiska geografických podmienok ako zdroj príjmov z cestovného ruchu. Je to jeden z najvýznamnejších rezortov pre ďalší rast slovenskej ekonomiky na vidieku. Lesy zohrávajú tak ako poľnohospodárstvo na vidieku SR dôležitú úlohu zamestnávateľa v pôdohospodárskych činnostiach. Len umelo prerušené hospodárenie na pôde rozdelením vlastníckych a užívateľských práv v rokoch 1948–1992 spôsobilo, že sa ešte stále nezohľadňuje spoločné obhospodarovanie poľnohospodárskej a lesnej pôdy v pôdohospodárskych majetkoch. V podmienkach SR nie je možné oddeliť v rámci hospodárenia na pôde tieto dva druhy pôdneho majetku. Toto potvrdzujú aj výsledky našich výskumných analýz. Napriek nízkemu podielu zamestnancov pracujúcich priamo v lesnom hospodárstve 1–2 % z celkového počtu zamestnancov v SR má lesné hospodárstvo vysoký potenciál pri vytváraní pracovných príležitostí v nadväzujúcich činnostiach k lesnej pôde a k využitiu drevnej suroviny. Napr. ide o celulózovo-papierenský priemysel, drevársko-nábytkársky komplex, turizmus, poľovníctvo a iné. Názorne SR ako lesnatú republiku znázorňuje Obr. 2.

Lesnatosť v Slovenskej republike na úrovni NUTS III.
Forest coverage in the Slovak Republic on the level NUTS III.

Obr. 2



Prameň: Národné lesnícke centrum Zvolen
Source: National Forest Centre Zvolen

Metodický postup

Experimentálny materiál sa získal z údajov Štatistického úradu SR. Údaje sú spracované podľa krajov (NUTS III) v Slovenskej republike. Údaje sú do výpočtov prebraté za roky 2000–2010, vždy k 1.1. kalendárneho roka. V rámci výpočtov sme využili tieto ukazovatele: miera nezamestnanosti v %, podiely pôdy z celkovej výmery kraja a to poľnohospodárskej pôdy, lesnej pôdy, spolu poľnohospodárskej a lesnej pôdy, stupeň urbanizácie.

Výmera pôdy je spracovaná podľa údajov Úradu geodézie, kartografie a katastra Slovenskej republiky. Základnou štatistickou jednotkou pre účely štatistického pôdneho fondu je:

- súhrn poľnohospodárskej pôdy s výmerou väčšou ako 0,1 ha,
- súhrn lesnej pôdy s výmerou väčšou ako 0,1 ha nezaradenej do výmery obhospodarovania poľnohospodárskych družstiev.

Stupeň urbanizácie sa vypočíta ako podiel obyvateľov bývajúcich v mestách na celkovom počte obyvateľov. Miera nezamestnanosti sa kvantifikuje podľa výberového zisťovania pracovných síl v súlade s nariadením komisie (ES) č.1897/2000. Všetky údaje sa prepočítali na podielové ukazovatele tak, aby bolo možné uskutočniť porovnanie príjmov medzi krajinami a aj podľa rôzneho stupňa urbanizácie.

Ukazovatele podielu obyvateľov miery nezamestnanosti sme skúmali podľa dosahovanej variability (premenná Y) a stanovili sa najdôležitejšie faktory, od ktorých ich hodnota závisí. Použila sa pritom viacnásobná analýza rozptylu (ANOVA-viac faktorov a premenných) prostredníctvom počítačového programu QC. Expert (Kupka 2003). ANOVA vychádza z princípu sčítania rozptylov (variance) známych príčin (faktorov alebo premenných) σ_i^2 a neznámych (náhodných) $\sigma^2_{residual}$ do celkového rozptylu σ^2_{total} :

$$\sigma^2_{total} = \sum \sigma_i^2 + \sigma^2_{residual} \quad (1)$$

V analýze rozptylu vystupuje 6 prediktorov, z čoho je 1 faktor a 5 je premenných, z nich 4 premenné sú ako spojité číselné veličiny a 1. premenná sú roky. Ako faktor vystupuje kraj Slovenska:

Zo 4 premenných predstavuje:

- premenná 2 – podiel poľnohospodárskej a lesnej pôdy v ha z celkovej výmery v ha,
- premenná 3 – podiel poľnohospodárskej pôdy v ha z celkovej výmery v ha,
- premenná 4 – podiel lesnej pôdy v ha z celkovej výmery v ha,
- premenná 5 – stupeň urbanizácie.

Výsledkom analýzy rozptylu je celková analýza, kde sa posudzoval súhrnný vplyv všetkých faktorov a premenných na mieru nezamestnanosti a podiel obyvateľov v hmotnej núdzi. Okrem toho sa vykonala aj analýza rozptylu podľa jednotlivých faktorov a premenných.

Sekundárne zdroje sú v práci získané z týchto zdrojov:

- knižné publikácie od domácich a zahraničných autorov,
- internetové zdroje zamerané na analýzu zamestnanosti v pôdohospodárstve,
- vládne materiály ku regionálnej politike naviazanej na pôdohospodárstvo.

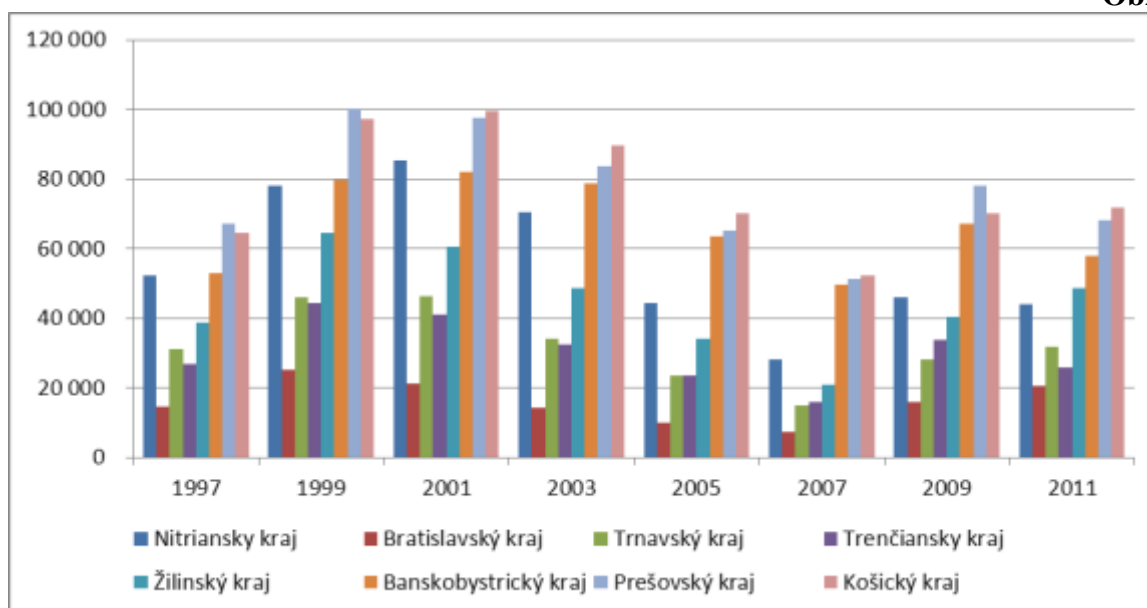
Vlastná práca

V súčasnosti vysoká nezamestnanosť v SR, pohybujúca sa priemerne okolo 14 %, spôsobuje potrebu riešiť významnú sociálnu funkciu pôdohospodárstva na vidieku SR. Množstvo nekvalifikovanej pracovnej sily vytvára v súčasnosti problémy z hľadiska sociálnej únosnosti ich situácie a tiež zvyšujúcej sa nepriaznivej ekonomickej situácie. Odborníci hľadajú preto riešenia napr. pri prácach vyžadujúcich si vysoký podiel manuálnej práce a to najmä pri odstraňovaní následkov prírodných kalamít, či v lesoch, tak aj pri záplavách a to tak na území lesných porastov, ako aj na území poľnohospodárskych podnikov a obcí. Analýza súčasnej sociálnej funkcie pôdohospodárstva je dôležitá z hľadiska posúdenia činností, kde je možné týchto ľudí zamestnať a na ktoré je možné získať najmä zdroje z EÚ, konkrétne ESF. Situácia v týchto dvoch sektoroch (poľnohospodárstvo a lesníctvo) je však zmenená oproti obdobiu rokov 80-tych a 90-tych. V oboch rezortoch došlo k reštrukturalizácii výrobných činností, čo spôsobilo nielen zníženie menej kvalifikovaných pracovníkov, ale tiež odliv mladých vzdelaných ľudí z vidieka.

Najvýraznejšie problémy s nezamestnanosťou majú kraje na východe Slovenska a to Prešovský a Košický kraj. K nim sa pridáva v minulosti poľnohospodársky významný Banskobystrický kraj (niektoré južné poľnohospodárske okresy majú nezamestnanosť dlhodobo okolo 30 %) a tiež Nitriansky kraj (Obr. 3).

Vývoj počtu evidovaných nezamestnaných osôb podľa krajov SR v rokoch 1997–2011
Development of the number of registered unemployed persons by region SR in the years 1997 to 2011

Obr. 3



Prameň: ŠÚ SR

Source: Statistical Office of the Slovak Republic

Prešovský, Košický, Banskobystrický a Nitriansky kraj sú štyri kraje s najvyššou nezamestnanosťou (Obr. 3) a sú typické tiež vysokým podielom poľnohospodárskej a lesnej pôdy z celkovej výmery kraja. Podiel ostatných plôch v kraji a to vodných plôch a stavebných pozemkov z celkovej výmery tvorí v týchto krajoch ani nie 10 %. Najvyššiu výmeru poľnohospodárskej a lesnej pôdy má Banskobystrický kraj a to 93 %. Prešovský, Žilinský a Nitriansky kraj majú túto výmeru 91 % (vypočítané ako súčet poľnohospodárskej a lesnej pôdy k celkovej výmere kraja). Košický kraj má 90 % podiel poľnohospodárskej a lesnej pôdy. Žilinský kraj je typickým horským krajom s vysokým podielom najmä lesnej pôdy. Žilinský kraj vďaka rozvoju automobilového priemyslu a služieb v informatike nie je zaradený medzi kraje s vysokým podielom osôb v hmotnej núdzi. Dôvodom môže byť aj cezhraničná mobilita z Kysúc a z Oravy do blízkej Českej republiky. Ostatné kraje sa spájajú aj s riešením problémov súvisiacich s chudobou.

Na základe analýzy situácie zamestnanosti v poľnohospodárstve v rokoch 1997–2011 sme zistili, že prelom poklesu počtu pracovníkov nastal ich znížením v roku 2003. Do tohto obdobia počet pracovníkov v poľnohospodárstve neustále klesal. V tomto období sa počet zamestnancov prestal znižovať a úbytok pracovníkov do radov nezamestnaných nestúpala, ale väčšinou bol úbytok zamestnancov v poľnohospodárstve spôsobený prirodzeným spôsobom (odchod do dôchodku). Podľa vyjadrení odborníkov z poľnohospodárskych podnikov (Petrašová, V. - Valach, M., 2011) bola táto situácia do roku 2003 spôsobená najmä:

- chýbajúcou podporou projektov zvyšovania zamestnanosti v rezorte pôdohospodárstva. Projekty podporujúce poľnohospodárske podniky boli zamerané najmä na nákup nových zariadení zvyšujúcich produktivitu práce a znižujúcich nárok na manuálnu prácu, diverzifikácia činností v pôdohospodárstve nebola podporovaná

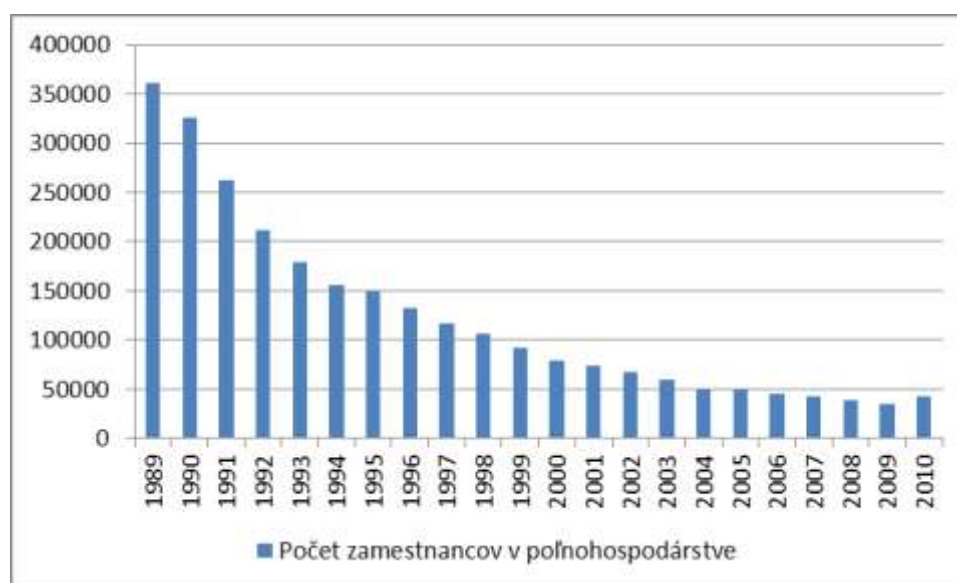
spolu s rastom vytvorených pracovných príležitostí. Tým, že poľnohospodárske podniky boli podporované z Plánu rozvoja vidieka, nemali podľa dohodnutých pravidiel nárok na žiadne finančné prostriedky z ESF- Európskeho sociálneho fondu;

- presadením sa v rámci trhu s potravinami novovytvorených obchodných reťazcov výrobkov zo zahraničia a nie z domácej produkcie. Tým klesla zamestnanosť aj nadväzne v potravinárskom priemysle;
- extenzívny rozvoj lesných podnikov znamená neustále znižovanie zamestnanosti v tomto sektore hospodárstva;
- nezvládnutím transformácie poľnohospodárstva reštrukturalizáciou družstevného majetku sa nevytvorili podmienky pre rozvoj intenzívnej poľnohospodárskej výroby.

Názorne je pokles počtu zamestnancov znázornený na Obr. 4. SR patrí v súčasnosti v Európe podľa údajov EUROSTATU medzi krajiny, v ktorej nastal jeden z najväčších poklesov agrárnej zamestnanosti.

Vývoj zamestnanosti v poľnohospodárstve od roku 1989 *Development of employment in agriculture since 1989*

Obr. 4



*Poznámka** v organizáciách s 20 a viac zamestnancami, do roku 1996 v organizáciách s 25 a viac zamestnancami

Prameň: ŠÚ SR, Zelená správa 2000, 2010

*Note ** In organizations with 20 or more employees, by year 1996 in organizations with 25 or more employees
Source: Statistical Office of the Slovak Republic, Green Report 2000, 2010

Súčasná situácia v pôdohospodárstve je zložitá. Vzhľadom k potrebe zvýšiť potenciál využitia regiónu (pracovné sily, prírodné zdroje) treba s ohľadom na rôzne záujmy aktérov súčasných politík v rámci sociálnej funkcie tieto dokázať zosúladiť. Tieto záujmy sú nielen individuálne, ale sú tu záujmy aj spoločnosti a na niektorých územiach sú to záujmy aj záujmových skupín (Obr. 5).

Plnenie záujmov aktérov sociálnej funkcie pôdohospodárstva
Implementation of the interests involved in the social function of agriculture

Obr. 5



Prameň: Vlastné spracovanie
Source: Own data

Cieľom práce je poukázať na význam hospodárenia na pôde najmä na Slovensku. Sociálna funkcia vznikajúca hospodárením na pôde je veľmi významná najmä v období hospodárskej krízy. Racionálne riešenia môžu vyvolať synergické efekty pre regionálnu politiku a v prípade kombinácie „len“ sezónnej zamestnanosti v pôdohospodárstve v kombinácii so samozásobiteľstvom zlepšiť sociálnu situáciu zlepšením príjmovej situácie obyvateľov.

Výsledky a diskusia

V rámci viacfaktorovej analýzy rozptylu (ANOVA-Analysis Of VAriance) sme v práci posudzovali vplyv 6 prediktorov, z toho 1 faktor a 4 premenné pre všetky kraje SR. Prvá premenná je vo výpočte nespojitá veličina a predstavuje roky. Podľa výsledkov (Tab. 1) môžeme konštatovať, že celkový vplyv prediktorov je na mieru nezamestnanosti štatisticky významný, pri hladine významnosti $p = 0.05$.

Výsledky testu pre faktor miera nezamestnanosti v %*Overall test if the predictors have any influence on the rate of unemployment***Tab. 1**

Zdroj	Stupne voľnosti	Súčet štvorcov	Rozptyl	F-štatistika	p-hodnota
Celková variabilita	15	431,04	28,74	-	-
Vysvetlená variabilita	3	425,31	-	60,23	2,06E-10
Reziduálna variabilita	12	5,72	0,48	-	-

V rámci výsledkov, ktoré sa dosiahli môžeme konštatovať, že celkový výsledok pre zvolenú štruktúru ukazovateľov je významný. To znamená, že v rámci krajov je významný ukazovateľ podiel pôdy z celkovej výmery určenej pre pôdohospodárske účely a stupeň urbanizácie. Kraj ako faktor je tiež štatisticky významný.

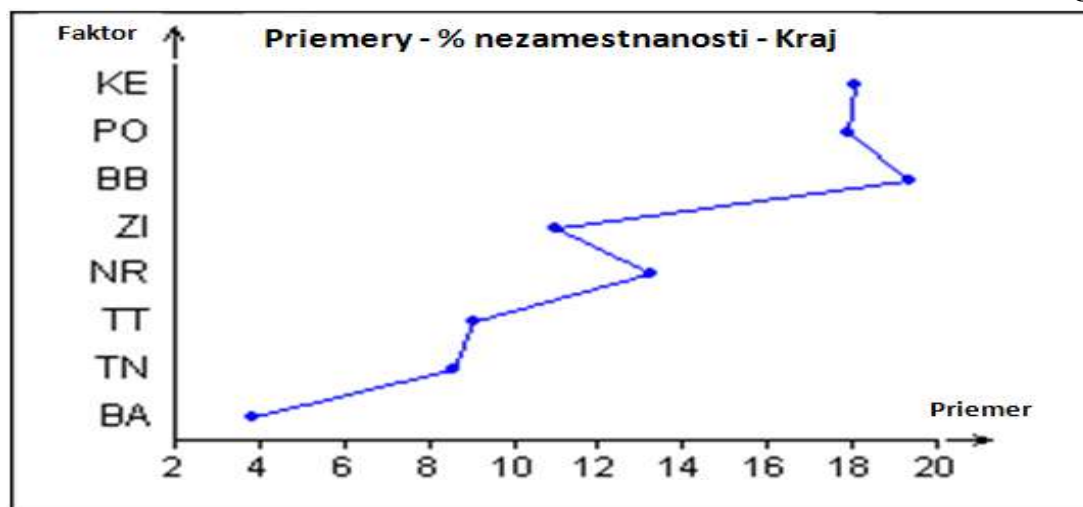
Výsledky testu ANOVA pre jednotlivé premenné a faktor (štatistické ukazovatele, test významnosti)- miera nezamestnanosti*Amount of variance explained by the predictors (factors and variables) at the rate of unemployment***Tab. 2**

Prediktor (faktor a premenné)-význam premennej	Parameter	Súčet štvorcov	F-štatistika	p-hodnota
Faktor 1-kraj	-	421,99	53,28	4,27
Premenná 1	0,02	0,21	0,01	0,93
Premenná 2-podiel PP+LP	-49,27	255,99	21,94	0,0005
Premenná 3	-339,08	4,49	0,158	0,69
Premenná 4	289,80	30,09	1,13	0,31
Premenná 5stupeň urbanizácie	3,72	143,43	7,48	0,02

Výsledky pre jednotlivé premenné poukazujú na významnosť premennej kraj, celkového podielu poľnohospodárskej a lesnej pôdy, stupňa urbanizácie na mieru nezamestnanosti obyvateľov v kraji. Vo výpočte vystupujúce priemerné ukazovatele miery nezamestnanosti (Obr. 6) nekopírujú presne podiely poľnohospodárskej a lesnej pôdy. Výnimku tvorí len Banskobystrický kraj, ktorý vychádza horšie v skúmaných rokoch vo vzťahu k miere nezamestnanosti.

Priemerné percento nezamestnanosti v kraji v období skúmaných rokov
The average rate of unemployment in the region during the years studied

Obr. 6



Z analýzy ako pribúdali do evidencie nezamestnaní z pôdohospodárstva vychádza, že v tých okresoch, kde došlo k reštrukturalizácii odvetvovej poľnohospodárskej štruktúry a nedošlo k úpadku priemyslu títo odchádzajúci pracovníci z pôdohospodárstva kontinuálne prechádzali za prácou do priemyslu a do služieb. Nitriansky a Žilinský kraj v rokoch 2001 až 2008 zaznamenávali neustály rast počtu zamestnancov v priemysle a v službách (Obr. 4, ŠÚ SR).

Osobitosť pozície pôdohospodárstva si vyžaduje aj iné hodnotiace ukazovatele ako najmä poľnohospodárska produkcia v rámci politik krajín. Je tomu tak aj inde v Európe a potvrdzuje to neustále aj tlak v rámci EÚ na podporu krajínových a sociálnych funkcií poľnohospodárstva aj na úkor rastlinnej a živočíšnej výroby. So zmenou agrárnej politiky po roku 1990 sa postupne na slovenskom vidieku vytvorili nové sociálne skupiny pracovníkov. Sú to napr. sezónni pracovníci, rodinní príslušníci na farmách atď. Politika zamestnanosti v pôdohospodárstve je osobitou položkou v politike zamestnanosti na národnej úrovni, ale tiež na úrovni podpory z EÚ. Táto sociálna skupina je zatiaľ riešená len osobitným sledovaním napr. cez CENZUS fariem (ŠÚ SR, 2010), ale nie je vôbec prijímaná politika k riešeniu sociálnej pozície týchto obyvateľov, ktorí mali pred rokom 1990 zaistené všetky sociálne vymoženosti tej doby. V SR chýba cieleňá politika rozvoja regiónov tak, aby podporované projekty v pôdohospodárstve priniesli multiplikačný efekt. Nie je zosúladená podporná politika jednotlivých rezortov ako napr. poľnohospodárstvo, lesníctvo, priemysel, stavebníctvo a služby. Ochrana životného prostredia sa tiež deje oddelene od rezortov hospodáriacich s prírodnými zdrojmi ako baníctvo, energetika, lesy a poľnohospodárska pôda. V hospodárskej politike štátu absentuje regionálny aspekt, kde by mali zohrať významnú úlohu samosprávy. Tieto v súčasnosti bojujú s nedostatkom peňazí, pretože neprebehli vôbec procesy zjednodušenia jej chodu a za posledných 20 rokov nenastali zmeny k jej efektívnemu riadeniu. V rámci hospodárenia na pôde sa musia zhodnotiť účinky všetkých základných funkcií a to: krajínovej, produkčnej a sociálnej funkcie (Obr. 7, 8).

Účinky hospodárenia na pôde podľa produkčnej funkcie
Effects of land management by the production function

Obr. 7



Prameň: Vlastné spracovanie
 Source: Own data

Politika EÚ riešiaci opatrenia vplývajúce najviac na sociálnu funkciu je politika sociálnej inklúzie. Strategický rámec pre národné akčné plány inklúzie všetkých krajín EÚ vytvárajú tieto spoločné ciele:

- uľahčiť účasť na zamestnanosti a prístup všetkým k zdrojom, právam, tovarom a službám,
- predchádzať rizikám vylúčenia,
- pomôcť najzraniteľnejším,
- mobilizovať všetky relevantné subjekty.

V prípade pôdohospodárstva bude treba určite opäť sa vrátiť k významu účinkov hospodárenia na pôde a to vo všetkých krajinách v EÚ. Súčasná skúsenosť so znížením produkcie na pôde, znížením bezpečnosti potravín a znížením jej významu pre rozvoj krajín poukazuje na potrebu zmeniť tieto národné a európsku politiku.

Účinky hospodárenia na pôde podľa sociálnej funkcie
Effects of land management by the social function

Obr. 8



Prameň: Vlastné spracovanie
Source: Own data

Pri riešení zamestnanosti obyvateľov slovenského vidieka v oblasti pôdohospodárstva musíme mať na zreteli viaceré aspekty pre naplnenie krajinotvornej, sociálnej a produkčnej funkcie pôdy:

- spustnutá krajina v prípade neobrábania pôdy,
- vysídľovanie z regiónu bez možnosti pracovnej príležitosti,
- adresnosť regionálnej politiky podľa typu vidieckeho regiónu,
- vidiecka politika musí byť prierezová politika s možnosťou dosiahnuť synergický a multiplikačný efekt pri výkone činností na pôde,
- potenciálna zanedbanosť ľudského kapitálu, nízka kvalifikačná úroveň,
- potreba rozvoja multifunkčného pôdohospodárstva s diverzifikáciou činností.

Nové úlohy v pôdohospodárstve súvisia s plnením krajinotvornej a sociálnej funkcie pôdy, kde musíme uplatniť synergiu pri prijímaných opatreniach. Vyvíjať tlak na EÚ na prierezovosť a prepojenie jej programov. Zmeny v podpornej politike EÚ by mohli znamenať sledovanie, okrem HDP, aj sociálnych kritérií pri posudzovaní území do cieľov. Nástroje národnej podpory štátu pri vyrovnávaní podmienok musia byť tiež zamerané na cieľavedomé umiestňovanie investícií. Vidiek je najviac v súčasnosti ohrozený a preto musíme hľadať rezervy v plnom využití prírodných zdrojov a atraktivite nášho územia s účinnou podporou štátu.

Záver

Regionálny rozvoj so zameraním na pôdohospodárstvo sa nechápe len ako hospodársky rozvoj na kvantitatívnej úrovni extenzívneho charakteru, ale aj ako kvalitatívne zlepšenie štruktúry hospodárstva a životných podmienok. Mal by zlepšiť predovšetkým postavenie problémových skupín obyvateľov bez možností získať aspoň priemernú úroveň mzdy v národnom hospodárstve v prípade, že sa rozhodnú žiť v regióne s vysokým podielom pôdohospodárstva. Mal by byť prispôsobený sociálno-ekonomickým, prírodným a kultúrnym charakteristickým znakom regiónu.

Je našou úlohou presadiť, že regionálni aktéri politik by mali byť schopní orientovať a kontrolovať proces regionálneho rozvoja na ciele znižujúce aj sociálne dopady zo zníženia produkcie v pôdohospodárstve. Zahŕňa to schopnosť úspešne sa prispôsobiť zmeneným rámcovým podmienkam vlastnými silami, ale aj snažiť sa presadiť zásady tejto politiky v rámci spoločných politik EÚ a to aj do oblasti ochrany životného prostredia a optimalizácie využitia krajiny.

Cieľom tvorby pracovných miest v pôdohospodárstve okrem plnenia klasických úloh v rámci ich produkčnej funkcie musí byť:

- navrátenie územia do pôvodného stavu, sfunkčnenie jeho infraštruktúry a obnovy, obnovenie zabezpečenia základných služieb poskytovaných v území obyvateľstvu,
- zníženie budúcich povodňových rizík a ostatných súvisiacich rizík na území katastrov jednotlivých obcí a povodí,
- zabezpečenie makroekonomických prínosov z realizácie opatrení prevencie pred povodňami, revitalizácie krajiny a z odstraňovania následkov povodní prostredníctvom kvantitatívne a kvalitatívne lepšieho využitia disponibilnej pracovnej sily v regiónoch,
- vťahnutie potenciálu miestnej pracovnej sily do realizácie celej škály potrebných prác na miestnej úrovni s cieľom vytvorenia novej perspektívnej štruktúry pracovných miest a ich dlhodobého udržania.

Literatúra

- [1] KUPKA, K., 2003: QC. Expert 3.1, užívateľský manuál. TryloByte, Ltd. Pardubice, 266 pp.
- [2] PETRÁŠOVÁ, V. -. VALACH, M., 2011. Dopady znižovania pracovných síl v poľnohospodárstve na regionálnu politiku v Nitrianskom kraji. In: Nová temeta v řešení socioekonomického rozvoje regionů : Sborník příspěvků z vědecké konference s mezinárodní účastí, Liberec 8. března 2011. Vysoká škola regionálního rozvoje, 2011. ISBN 978-80-87174-02-9. s. 93-101
- [3] ŠPYRKA, M., 1987: Ekonomika poľnohospodárstva, Príroda, Nitra 1987, 305 s.
- [4] Štatistický úrad SR, Štrukturálny cenzus fariem 2010, on-line: <http://portal.statistics.sk/showdoc.do?docid=40111>
- [5] Zelená správa 2000, 2010 – poľnohospodárstvo

[6] Zelená správa 2010 – lesné hospodárstvo

Došlo 30.7.2012

Kontaktná adresa

doc. Ing. Viera PETRÁŠOVÁ, CSc.

Katedra regionalistiky a rozvoja vidieka, Fakulta európskych štúdií a regionálneho rozvoja SPU v Nitre, SR

tel. +421 37 641 5666

e-mail: viera.petrasova@uniag.sk

Ing. Maroš VALACH

Katedra verejnej správy, Fakulta európskych štúdií a regionálneho rozvoja SPU v Nitre, SR

tel. +421 37 641 5654

e-mail: maros.valach@uniag.sk
