

**EKONOMICKÁ UNIVERZITA V BRATISLAVE  
NÁRODOHOSPODÁRSKA FAKULTA**

Evidenčné číslo: 101005/I/2015/0001234567/0474462907

**SOCIÁLNA PRÁCA  
V MARGINALIZOVANÝCH RÓMSKYCH  
KOMUNITÁCH**

**Diplomová práca**

**Rok 2015**

**Bc. Iveta Jakubcová**

**EKONOMICKÁ UNIVERZITA V BRATISLAVE  
NÁRODOHOSPODÁRSKA FAKULTA**

**SOCIÁLNA PRÁCA  
V MARGINALIZOVANÝCH RÓMSKYCH  
KOMUNITÁCH**

**Diplomová práca**

**Študijný program:** Národné hospodárstvo  
**Študijný odbor:** 6230805 Sociálny rozvoj a sociálna politika  
**Školiace pracovisko:** Katedra sociálneho rozvoja a práce  
**Vedúci záverečnej práce:** Ing. Jaroslava Szüdi, PhD.

**Rok 2015**

**Bc. Iveta Jakubcová**



### **Čestné vyhlásenie**

Čestne vyhlasujem, že záverečnú prácu som vypracovala samostatne, a že som uviedla všetku použitú literatúru.

26.08.2015 .....

## **POĎAKOVANIE**

Touto cestou ďakujem vedúcej záverečnej práce Ing. Jaroslave Szüdi, PhD. za odbornú pomoc, konzultácie, usmernenia, cenné rady, odporúčania a tiež za prejavenu ochotu, ktorú mi poskytla počas vypracovania diplomovej práce.

Zároveň ďakujem aj Ing. Márii Husákovej, CSc. za jej odborné vedenie a usmernenie ma v mojich počiatočných úvahách o spôsobe spracovania danej témy diplomovej práce.

## **ABSTRAKT**

JAKUBCOVÁ, Iveta: Sociálna práca v marginalizovaných rómskych komunitách. – Ekonomická univerzita v Bratislave. Národohospodárska fakulta; Katedra sociálneho rozvoja a práce – Školiteľ: Ing. Jaroslava Szüdi, PhD. – Bratislava: NHF EU, 2015, 63 s.

Cieľom záverečnej práce bolo zhodnotiť vplyv sociálnej práce na život v marginalizovaných rómskych komunitách.

Prvá časť práce je venovaná teoretickému rámcu riešeného problému prostredníctvom identifikácie základných pojmov, ktorými sú marginalizované rómske komunity a sociálna práca v marginalizovaných rómskych komunitách. Ďalšia časť analyzuje životné podmienky rómskeho obyvateľstva na Slovensku a následne sumarizuje a posudzuje efektívnosť komunitnej sociálnej práce v marginalizovaných rómskych komunitách v rámci Slovenska.

Výsledkom riešenia danej problematiky je zistenie, že napriek tomu, že sociálna práca predstavuje kľúčový nástroj v snahe o integráciu sociálne vylúčeného rómskeho obyvateľstva, jej rozsah a pôsobenie v týchto komunitách prostredníctvom komunitných centier sa z celospoločenského hľadiska míňa účinku.

**Kľúčové slová:** sociálna exklúzia, sociálna inklúzia, marginalizované rómske komunity, komunitné centrum, komunitná sociálna práca

## **ABSTRACT**

JAKUBCOVÁ, Iveta: Social work in the marginalized Roma communities – University of Economics in Bratislava. Faculty of National Economy; Department of Social Development and Labor. – Thesis Supervisor: Ing Jaroslava Szüdi, PhD. – Bratislava: NHF EU, 2015, 63 p.

The goal of this final thesis was to evaluate the effect of social work on life in marginalized Roma communities. The first part is devoted to theoretical framework for addressing this problem by identification of basic concepts that are marginalized Roma communities and social work in them. The next section analyzes living conditions of Roma population in Slovakia and then summarizes and evaluates the effectiveness of community social work in the marginalized Roma communities in Slovakia. The result of evaluation of this problem is the finding that despite the fact social work is a key tool in efforts to integrate socially excluded Roma population, its scope and coverage in these communities through community centers is missing its effect from social-wide view.

Keywords: social exclusion, social inclusion, marginalized Roma communities, community center, community social work

## OBSAH

ÚVOD .....	9
<b>1 SÚČASNÝ STAV RIEŠENEJ PROBLEMATIKY DOMA A V ZAHRANIČÍ .....</b>	<b>10</b>
1.1 PRÍCHOD RÓMOV DO EURÓPY .....	10
1.2 MARGINALIZÁCIA, SOCIÁLNA EXKLÚZIA, SOCIÁLNA INKLÚZIA .....	12
1.3 PRÍSTUPY SLOVENSKEJ REPUBLIKY K RIEŠENIU RÓMSKEJ OTÁZKY .....	15
1.4 PRÍSTUPY EURÓPSKEJ ÚNIE K RIEŠENIU RÓMSKEJ OTÁZKY .....	23
1.5 SOCIÁLNA PRÁCA V SOCIÁLNE VYLÚČENÝCH KOMUNITÁCH .....	29
1.5.1 Terénna sociálna práca .....	30
1.5.2 Komunitná sociálna práca .....	32
<b>2 CIEĽ PRÁCE, METODIKA PRÁCE A METÓDY SKÚMANIA .....</b>	<b>34</b>
2.1 CIEĽ PRÁCE .....	34
2.2 METODIKA PRÁCE A METÓDY SKÚMANIA .....	34
<b>3 VÝSLEDKY PRÁCE A DISKUSIA .....</b>	<b>37</b>
<b>3.1 ANALÝZA ŽIVOTNÝCH PODMIENOK RÓMSKEHO OBYVATEĽSTVA NA SLOVENSKU .....</b>	<b>37</b>
3.1.1 Bytová situácia Rómov .....	38
3.1.2 Zdravie Rómov .....	41
3.1.3 Vzdelanie Rómov .....	43
3.1.4 Nezamestnanosť Rómov .....	44
<b>3.2 SOCIÁLNA PRÁCA V MARGINALIZOVANÝCH RÓMSKYCH KOMUNITÁCH A ZHODNOTENIE JEJ ČINNOSTI NA SLOVENSKU .....</b>	<b>45</b>
3.2.1 Charakteristika komunitných centier na Slovensku .....	47
3.2.2 Zhrnutie získaných poznatkov o komunitných centrách .....	62
<b>4 ZÁVER .....</b>	<b>66</b>



## Úvod

Menšiny na Slovensku tvoria približne 20% z celkovej populácie, pričom každá z nich sa určitým spôsobom odlišuje od ostatného obyvateľstva spoločnosti svojimi sociálnymi a kultúrnymi charakteristikami, fyzickým vzhľadom, či iným spôsobom života. Zvláštnu etnickú skupinu, ktorá si vyžaduje osobitnú pozornosť, tvoria Rómovia, ktorí predstavujú jednu z najpočetnejších a zároveň aj najproblematickejších menšín na Slovensku. Od ostatného obyvateľstva sa odlišujú tak svojim pôvodom, kultúrou, ako aj historickým vývojom a samotným postavením v rámci spoločnosti. Rómska komunita podľa viacerých odborných a vedeckých definícií tvorí etnické spoločenstvo, ktoré predstavuje osobitosť v sociálnom a demografickom správaní, čo sa v reálnom živote u značnej časti Rómov prejavuje ich neochotou, resp. neschopnosťou adaptovať sa na spoločenské normy. Pri tejto skupine obyvateľstva sa kombinujú viaceré znevýhodnenia: vyskytuje sa u nich chudoba vytváraná nezamestnanosťou, chudoba zapríčinená nedostatkom vzdelania či previazaná s demografickými podmienkami a diskrimináciou. Za najhoršiu sa označuje situácia tej časti rómskej populácie, ktorá žije v segregovaných osadách.<sup>1</sup> Život v nich sa vymyká bežným spoločenským normám, čo súvisí najmä so zvýšenou kriminálnou činnosťou, alkoholizmom a bývaním v nevyhovujúcom a často priam zdevastovanom prostredí. To sa prirodzene stretáva s nepochopením zo strany ostatných občanov a odmietavým postojom, čím sa bariéra medzi majoritou a segregovanými Rómami prehĺbuje. Sociálne vylučovanie najmä v marginalizovaných rómskych komunitách nadobúda stále väčšie rozmery, ktorými sa minimalizuje priestor pre začlenenie sa takto vylúčených osôb. Preto je potrebná pomoc zo strany štátu formou sociálnej práce citlivo nastavenej na dané problémy konkrétnej marginalizovanej rómskej komunity, ktorá by svojim dlhodobým intenzívnym pôsobením mohla mnohé v tomto smere zmeniť k lepšiemu. V tejto práci sme sa zamerali práve na snahu o začleňovanie rómskych občanov žijúcich v marginalizovaných komunitách späť do spoločnosti prostredníctvom sociálnej práce.

---

<sup>1</sup> MUŠINKA, A. a kol. *ATLAS rómskych komunít na Slovensku 2013* [online]. Bratislava : UNDP, 2014. [cit. 2015.3.12]. Dostupné na internete: <[http://www.employment.gov.sk/files/slovensky/rodina-socialna-pomoc/socialne-sluzby/atlas\\_rom-kom.pdf](http://www.employment.gov.sk/files/slovensky/rodina-socialna-pomoc/socialne-sluzby/atlas_rom-kom.pdf)>. ISBN: 978-80-89263-18-9.

# 1 Súčasný stav riešenej problematiky doma a v zahraničí

## 1.1 Príchod Rómov do Európy

Prvé cigánske skupiny prichádzali do Európy z východu v 14. a 15. storočí. Ich členovia prišli z Malej Ázie avšak ich príchod ľudia vnímali s obavou, pretože svojim výzorom ako aj kočovným spôsobom života nezodpovedali životu žiadnej spoločenskej vrstvy. Predpokladá sa, že podľa tejto sekty boli vo viacerých krajinách nazvané všetky skupiny kočovníkov prichádzajúcich z východu: *Tsiganes* vo Francúzsku, *Zi-geuner* v Nemecku, *Sigöyner* v Nórsku, *Zingari* v Taliansku, *Ciganos* v Portugalsku, atď. To, že Cigáni skutočne prišli z východu sa potvrdilo až koncom 18. storočia, kedy jazykovedci prišli na to, že ich reč je bezpochyby jazykom severozápadnej Indie, odvodený z nárečí blízkych sanskrtu. Skupiny prichádzajúce do západnej Európy sa neustále presúvali medzi regiónmi a z krajiny do krajiny. Tento veľký migračný pohyb prebiehal až do začiatku 16. storočia, kedy sa začal postupne spomaľovať až nakoniec vyústil do ich inkorporácie do niektorého národa alebo regiónu. Po tejto prvej vlne cigánskej migrácie nasledovali ďalšie migračné vlny, ktorých príčiny boli rôzne. Jednou z príčin bola existencia početných opatrení k deportácii a vyhnanstvu, no tiež ťažké fyzické tresty, smrť obesením alebo galeje. Tieto metódy uplatňovalo v 17. a 18. storočí napr. Holandsko, v dôsledku čoho došlo k očisteniu ich krajiny od Cigánov. Nepriateľský postoj, represálie každého druhu, nespočetné perzekúcie a deportácie nútili Cigánov k presúvaniu sa ďalej, no existovala aj dobrovoľná migrácia, ktorá súvisela s ich kočovným spôsobom života, v ktorom niektorí Cigáni pokračovali, zatiaľ čo iní sa usadili.<sup>2</sup>

Prvé písomné záznamy potvrdzujúce prítomnosť Cigánov na území Slovenska pochádzajú zo 14. storočia. Správy z tohto obdobia ukazujú, že v tom čase už žili v Uhorsku dokonca rozmanité skupiny Cigánov. V r. 1417 prešla južným Slovenskom početná skupina Cigánov, ktorá sa neskôr rozdelila na viaceré prúdy smerujúce do západoeurópskych krajín. Prvou oblasťou Slovenska, kde sa začali Cigáni usadzovať, bol Spiš, patriaci v tom období k najbohatším krajom nielen na Slovensku ale aj v rámci celého

---

<sup>2</sup> LIÉGEOIS, J.P. *Rómovia, Cigáni, kočovníci*. Bratislava : Charis, 1995, 19-27 s. ISBN 80-967380-4-6.

Uhorska. Časť Cigánov, ktorí sa usadili v okolí Spišského hradu vykonávali funkciu beharov, ktorú dovtedy vykonávali obyvatelia Beharoviec. Medzi ich povinnosti patrila napríklad príprava dreva priamo na hrade, kŕmenie ošípaných ale tiež dodávanie lesného ovocia, sušených hřibov atď. Popri týchto, pre vrchnosť alebo iné vrstvy domáceho obyvateľstva užitočných Cigánov boli však aj takí, ktorí žili v potulných skupinách žijúcich z veštenia, magického liečenia, krádeží a podvodov. Medzi pozitívne správy z konca 15. storočia patria záznamy o cigánskej hudbe, ktorá ich neskôr preslávila po celom svete. Ich umenie oslovilo šľachtu natoľko, že cigánska hudba nesmela chýbať na žiadnom podujatí. Okrem hudby patrilo medzi najbežnejšie zamestnania uhorských Cigánov kováčstvo.<sup>3</sup>

V 16. a 17. storočí bol zaznamenaný prílev Cigánov na územie Slovenska, ktorí prichádzali zo západnej Európy z dôvodu ich prenasledovania. Tu však tiež narážali na rôzne obmedzenia zo strany uhorských miest, ktoré sa bránili ich prílevu. Ku zmene v prístupu k Cigánom prispeli až nariadenia vydané Máriou Teréziou a Jozefom II., na základe ktorých sa mali stať z Cigánov roľníci na pôde, ktorá by im bola pridelená. Mali vychovávať svoje deti s dôrazom na školskú dochádzku, prijať kresťanské meno a tiež ich pomenovanie Cigáni sa malo zmeniť na “novosedliak”. Jozef II. mal snahu o ich asimiláciu prostredníctvom povinných náštev kostola, vyučením sa remeslu či osvojením si hygienických návykov. Záznamy z 18. storočia uvádzajú, že Cigáni v tomto období žili prevažne usadlým spôsobom života ako kováči, muzikanti ale aj ako roľníci. Väčšina obyvateľov ich v tomto období začala vnímať ako súčasť spoločnosti, no nenávisť voči nim úplne nevymizla. Svedčí o tom aj tzv. Hontiansky proces v Bátorvciach z roku 1782, kedy bolo kruto popravených 40 Rómov obvinených z vražd a dokonca aj z ľudozrúctva. Po vyšetrovaní tohto prípadu cisárskym komisárom sa zistilo, že boli nevinní.<sup>4</sup>

Počas druhej svetovej vojny považovalo nacistické Nemecko niektoré skupiny ľudí za menejcenné, bez práva na život. Niet snáď človeka, ktorý by nevedel o páchaní zverstiev na židoch v koncentračných táboroch. Menej sa už hovorí o tom, že obeťami rasistických zákonov nacistického Nemecka boli aj Cigáni, ktorí boli sústredovaní v “cigánskych táboroch” a odtiaľ deportovaní do koncentračných táborov. Od roku 1943 bolo do Osvienčimu odvedených a následne zavraždených v plynových komorách vyše 20 tisíc

---

<sup>3</sup> HORVÁTHOVÁ, E. *Cigáni na Slovensku*. Bratislava : Slovenská akadémia vied, 1964. 393 s.

<sup>4</sup> MANN, A. *Rómsky dejepis*. Bratislava : Kalligram, 2000. 11-12 s. ISBN 80-7149-316-3.

Cigánov. Treba poznamenať, že Cigáni zo Slovenska do koncentračných táborov transportovaní neboli, no v septembri 1944, po obsadení Slovenska nemeckou armádou došlo k viacerým masovým popravám Cigánov.<sup>5</sup>

V období po druhej svetovej vojne sa veľa Cigánov zo Slovenska presídľovalo do českých krajín, kde nachádzali okrem práce aj možnosť lepšieho bývania než v osadách. Prácu nachádzali v horských pasienkových družstvách, v neskoršom období v štátnych majetkoch a lesných závodoch, alebo pri rekonštrukciách fabrík a stavbe ciest, ktoré po vojne vyžadovali obnovu. V tomto období štátne orgány odmietali pristupovať k Cigánom ako k osobitnému etniku. Nepoužívalo sa ani označenie Cigáni alebo Rómovia ale boli považovaní len za „občanov cigánskeho pôvodu“. Obdobie socializmu je charakteristické popieraním ich etnickej identity a snahou o ich asimiláciu. S cieľom odstrániť ich chudobu sa realizovali opatrenia vychádzajúce z predpokladu, že zlepšením sociálnych podmienok života rómskej populácie sa zabezpečí ich integrácia.<sup>6</sup>

V predchádzajúcej časti používame na označenie Róma výraz Cigán, ktorým sa rómovia označovali do 70. rokov minulého storočia. Aj keď sú názory v tomto smere sporné a podľa niektorých označenie „Róm“ chýba opodstatnenie historického používania, začiatkom 70. rokov uprednostnili svetové rómske organizácie toto pomenovanie a o dve dekády neskôr prijal toto označenie aj Jazykovedný ústav Ľudovíta Štúra. Hlavným dôvodom tejto zmeny boli negatívne asociácie spájané s výrazom Cigán (napríklad cigániť – klamať).<sup>7</sup> Preto v ďalšej časti našej práce budeme používať označenie Róm.

## 1.2 Marginalizácia, sociálna exklúzia, sociálna inklúzia

Pojem sociálne vylúčenie sa prvýkrát objavil vo Francúzsku, kde ním označovali občanov, ktorí stáli mimo systému sociálneho zabezpečenia. Časom tento pojem získaval na popularite aj v ostatných krajinách Európy, najmä vo Veľkej Británii, až sa v 90. rokoch minulého storočia stal súčasťou sociálnej politiky Európskej únie. V súčasnosti už pojem

---

<sup>5</sup> MANN, A. *Rómsky dejepis*. Bratislava : Kalligram, 2000. 13-14 s. ISBN 80-7149-316-3.

<sup>6</sup> KUMANOVÁ, Z. a kol. *Rómovia, MULTI-KULTI na školách*. Nadácia Milana Šimečku, 2006. 84 s.

<sup>7</sup> VALENT, D. *Rómovia: odkiaľ sa vzali?* [online]. In *In vivo magazín*, 2014. [2015.3.21]. Dostupné na internete: <[http://invivomagazin.sk/romovia-odkial-sa-vzali\\_206.htm](http://invivomagazin.sk/romovia-odkial-sa-vzali_206.htm)>.

sociálneho vylúčenia nezahŕňa len neschopnosť dosiahnuť dávky sociálneho zabezpečenia, ale popisuje a vysvetľuje aj radu ďalších javov.

**Sociálna exklúzia** (vylúčenie) je proces, v ktorom sú jednotlivci, alebo celé skupiny vylučované na okraj spoločnosti a majú obmedzený alebo znemožnený prístup ku zdrojom, ktoré sú dostupné ostatným členom spoločnosti. Medzi tieto zdroje zaradujeme predovšetkým zamestnanie, bývanie, sociálnu ochranu, zdravotnú starostlivosť a vzdelanie.<sup>8</sup> Sociálnej exklúzii podliehajú najmä ľudia ohrození chudobou. Nízke vzdelanie, zdravotné postihnutie, staroba, alebo strata rodinného prostredia sú častým dôvodom, pre ktorý sa ocitajú v sociálnej núdzi. Postihuje tak nezamestnaných, bezdomovcov, azylantov ako aj deti a mládež, či osamelých rodičov s deťmi. Predstavujú sociálne kategórie občanov, ktorí sa bez účinnej pomoci spoločnosti môžu dostať do marginalizovaných skupín.<sup>9</sup>

**Marginalizované skupiny obyvateľstva** sa vyznačujú úplnou sociálnou exklúziou v dôsledku pôsobenia faktorov, ako napr. strata bydliska, dlhodobá nezamestnanosť, závislosť od drog, nedostatočná sociálna prispôsobivosť, príslušnosť k určitej etnickej skupine v regiónoch s vysokou nezamestnanosťou, marginálna pozícia celého osídlenia a pod. Z hľadiska všetkých sociálnych ukazovateľov vrátane bývania sú najpočetnejšou a špecifickou marginalizovanou skupinou sociálne vylúčené rómske komunity. Marginalizované rómske komunity trpia vysokou mierou deprivácie a sociálnej exklúzie, ktorá v skutočnosti predstavuje ich:

- ekonomické vylúčenie,
- priestorové vylúčenie,
- kultúrne vylúčenie,
- symbolické vylúčenie,
- politické vylúčenie,

čoho dôsledkom je ich materiálna deprivácia a chudoba.<sup>10</sup>

---

<sup>8</sup> BROŽ, M. a kol. Kdo drží Černého Petra. Praha : Člověk v tísni – společnost při České televizi, 2007. 6 s. ISBN: 978-80-86961-27- 992.

<sup>9</sup> BROŽ, M. a kol. Kdo drží Černého Petra. Praha : Člověk v tísni – společnost při České televizi, 2007. 6 s. ISBN: 978-80-86961-27- 992.

<sup>10</sup> OLÁH, M. a kol. *Metódy sociálnej práce v praxi*. Bratislava : VŠZaSP sv. Alžbety, 2012. 136 s. ISBN 978-80-8132-039-2.

Ich obyvatelia majú obmedzený prístup k verejným službám, tovarom, zdrojom a k participácii na rozhodovaní v obci. Zároveň je obmedzený aj ich kontakt s obyvateľmi žijúcimi mimo týchto komunít.

Podľa lokalizácie rómskeho osídlenia od materskej obce alebo mesta, a tiež podľa miery spoločenských kontaktov možno rómske komunity charakterizovať nasledovne:

- *mestské a obecné koncentrácie*, predstavujú rozptýlené rómske komunity, ktoré tvoria rómske rodiny žijúce rozptýlene v obci/meste s ostatným obyvateľstvom. Môže ísť o plne spoločensky integrované rómske komunity,
- *osídlenia lokalizované na okraji mesta alebo obce*, tiež označované ako separované rómske osídlenie, predstavujú zhluk obydlí, bytových domov, prípadne rómsku ulicu, ktoré sú od obce/mesta fyzicky oddelené, zväčša prírodnou prekážkou – potok, cesta, jarček a pod., čím je komunikácia medzi ostatnou časťou obce a rómskou komunitou obmedzená,
- *osídlenia, ktoré sú od mesta/obce priestorovo vzdialené*, alebo oddelené prírodnou alebo umelou bariérou, tiež označované ako segregované rómske osídlenie, ktoré je samostatným urbanistickým celkom územne oddeleným od obce/mesta. Príčinami oddelenia sú vzdialenosť, prírodné podmienky, ale hlavne spoločenské vyčlenenie obyvateľov osídlenia. Častokrát nie je napojené na inžinierske siete. Ľudia žijúci v týchto tzv. osadách pociťujú silnú animozitu zo strany majority.<sup>11</sup>

**Sociálna inklúzia** je procesom začleňovania exkludovaných komunít do spoločnosti a ich aktívnym zapájaním sa do sociálneho, ekonomického, politického a kultúrneho života. Účinnosť tohto procesu závisí do veľkej miery od zabezpečenia adekvátnych podmienok a zdrojov pre dôstojný život, rovnakého prístupu ku kvalitným službám v oblastiach právnej ochrany, školstva, zdravotníctva, sociálnej starostlivosti, kultúry, atď., zamestnanosti ako práva a rovnakej možnosti pre všetkých, riešenia znevýhodnenia v oblasti vzdelania a zabezpečenia primeraného bývania pre všetkých. Z hľadiska sociálnej inklúzie Rómov bolo Európskou úniou definovaných desať všeobecne záväzných princípov, a to<sup>12</sup>:

1. „konštruktívne, pragmatické a nediskriminačné politiky;

---

<sup>11</sup> KUMANOVÁ, Z. a kol. *Rómovia, MULTI-KULTI na školách*. Nadácia Milana Šimečku, 2006. 92 s.

<sup>12</sup> RÓMSKY PORTÁL EURÓPSKEJ KOMISIE. *10 spoločných základných princípov začleňovania Rómov* [online]. Úrad pre publikácie, [cit. 2015.08.14]. Dostupné na internete: <<http://www.euroinfo.gov>. 2013>. ISBN 978-92-79-15327-3.

2. výslovné, ale nie výhradné zameranie;
3. medzikultúrny prístup;
4. zameranie na väčšinovú spoločnosť;
5. zohľadňovanie rodového hľadiska;
6. postúpenie politík založených na získaných poznatkoch;
7. využitie nástrojov Spoločenstva;
8. zapojenie regionálnych a miestnych orgánov;
9. zapojenie občianskej spoločnosti;
10. aktívna účasť Rómov.“

### 1.3 Prístupy Slovenskej republiky k riešeniu rómskej otázky

Spoločensko-politická a ekonomická transformácia Slovenska začiatkom 90. rokov zastihla Rómov nepripravených. Mohli sa uplatniť zväčša len v nízkokvalifikovaných profesiách, ktoré v trhovom hospodárstve a s postupujúcou technizáciou výroby zanikli. Mnohí Rómovia prišli v tomto období o prácu, na východnom Slovensku postihla nezamestnanosť väčšinu rómskych mužov v produktívnom veku. Vzhľadom na to, že tento jav pretrváva niekoľko rokov, rómska národnostná menšina bola opäť degradovaná do pozície sociálne zaostalých a neprispôsobivých občanov. To viedlo ku vzniku dvoch fenoménov, súvisiacich s geografickou izoláciou rómskych osídlení. Prvým fenoménom je tzv. znásobená alebo zdvojená marginalizácia čo znamená segregovaný život Rómov v marginalizovanom území. Znásobená marginalizácia tvorí uzavreté spoločenstvo s homogenizovanou štruktúrou, v ktorom platí len jeden vzorec sociálneho správania sa a jedna životná stratégia.<sup>13</sup>

Slovensko patrí medzi krajiny s najvyšším podielom rómskej populácie v rámci Európy, čo predstavuje 9,17% z celkového počtu obyvateľov.<sup>14</sup> Podľa výberového zisťovania Rozvojového programu OSN (UNDP) z roku 2010 tvoria „deti do šesť rokov z celku rómskej populácie 19,5 %, zo všeobecnej len 7,6 %. Pri posune vekovej hranice na

---

<sup>13</sup> RADIČOVÁ, I. *Hic Sunt Romales*. Bratislava : tlačiareň Interlingua, 2001. 234 s. ISBN 80–88991–13–7.

<sup>14</sup> EUROPEAN COMMISSION. *Roma: Commission calls on Member States to step up efforts on integration*. [online]. Brussels : 2013. [cit. 2015.02.07]. Dostupnosť na: <europa.eu/rapid/press-release\_IP-13-607\_en.htm>.

štrnásť rokov vzrástol podiel rómskych detí na 40,2 %, z geograficky blízkej všeobecnej populácie tvoria deti do 14 rokov iba 15,5 %. A ďalej: kým z rómskej populácie je 18-ročných a mladších až 47,6 %, teda takmer polovica, vo všeobecnej je len päťtinové zastúpenie (20,7 % osemnásťročných a mladších). Súhrnný podiel mladej generácie do 25 rokov vrátane dosiahol v skúmanom rómskom súbore takmer 60 %, v rámci všeobecnej ich bolo menej ako 30 %. Na starších ako 25 rokov potom pripadá z rómskej populácie cez 40 %, kým zo všeobecnej to je vyše 71 %. Výsledkom uvedených diferencií v zastúpení najmladších a najstarších kategórií je veľmi rozdielny priemerný vek za rómsku a všeobecnú populáciu z geograficky blízkeho prostredia. Kým za rómsku sa pohybuje na úrovni 25 rokov, priemerný vek za geograficky blízku všeobecnú populáciu prekračuje hranicu 40 rokov (42,79 rokov).<sup>15</sup>

Tieto údaje ukazujú, že „priemerný vek rómskej populácie je o viac ako 15 rokov nižší, ako u ostatného obyvateľstva, čo je na jednej strane dôsledok jej vyššej pôrodnosti, no na strane druhej aj skoršej úmrtnosti, s veľkou pravdepodobnosťou zapríčinenou horšími životnými podmienkami, horším zdravotným stavom a ťažšou dostupnosťou zdravotnej starostlivosti.“<sup>16</sup>

O to väčšiu váhu má potreba riešiť sociálny prepád rómskeho obyvateľstva na Slovensku, ktorý prehľbuje bariéry medzi majoritným obyvateľstvom, rastúcu závislosť na štáte ako dôsledok nízkej vzdelanostnej úrovne, nízku uplatniteľnosť na trhu práce, sociálnu exklúziu a mnoho ďalších problémov, ktoré majú negatívny vplyv tak na život Rómov, ako aj na celú spoločnosť. Tieto skutočnosti a zároveň silnejúci tlak európskych štruktúr viedli Slovenskú vládu k tomu aby prehodnotila svoj prístup k Rómom. Za zahájenie jej aktívnej politickej činnosti zameranej na riešenie rómskej problematiky možno považovať vymenovanie Splnomocnenca vlády SR na riešenie problémov občanov,

---

<sup>15</sup> ROZVOJOVÝ PROGRAM OSN (UNDP): *Správa o životných podmienkach rómskych domácností na Slovensku 2010*. [online]. Bratislava : UNDP, 2012. s. 33 [cit. 2015.03.27]. Dostupnosť na: <[http://www.employment.gov.sk/files/undp-sprava-2010\\_na-web.pdf](http://www.employment.gov.sk/files/undp-sprava-2010_na-web.pdf)>. ISBN: 978-80-89263-10-3.

<sup>16</sup> ROZVOJOVÝ PROGRAM OSN (UNDP): *Správa o životných podmienkach rómskych domácností na Slovensku 2010*. [online]. Bratislava : UNDP, 2012. s.34 [cit. 2015.03.27]. Dostupnosť na: <[http://www.employment.gov.sk/files/undp-sprava-2010\\_na-web.pdf](http://www.employment.gov.sk/files/undp-sprava-2010_na-web.pdf)>. ISBN: 978-80-89263-10-3.



ktorí potrebujú osobitnú pomoc v roku 1995. K ďalším pozitívnym zmenám v tejto oblasti došlo zmenou vládnej garnitúry po roku 1998, ktorá hneď na začiatku svojho pôsobenia založila dve inštitúcie na úrovni ústredných orgánov vlády, ktorých činnosť bola zameraná priamo na Rómov na Slovensku, a to:

- post podpredsedu vlády pre ľudské práva, národnosti a regionálny rozvoj,
- post splnomocnenca vlády pre riešenie problémov rómskej národnostnej menšiny, ktorý bol organizačne začlenený do štruktúry Úradu vlády SR (zároveň bol zrušený post splnomocnenca vlády pre občanov, ktorí potrebujú osobitnú pomoc spadajúci pod Ministerstvo práce, sociálnych vecí a pomoci).<sup>17</sup>

V roku 2001 došlo k premenovaniu Splnomocnenca vlády pre riešenie problémov rómskej národnostnej menšiny na Splnomocnenca vlády SR pre rómske komunity. Na tomto poste pôsobí od roku 2012 Peter Pollák, ktorého postavenie je vymedzené článkom 1 Štatútu splnomocnenca pre vlády pre riešenie problémov rómskej národnostnej menšiny: „Splnomocnenec navrhuje, koordinuje a kontroluje činnosti smerujúce k riešeniu problémov rómskej menšiny a po odsúhlasení vládou SR realizuje systémové riešenia na dosiahnutie rovnoprávneho postavenia občanov patriacich k rómskej menšine v spoločnosti. Dbá na dodržiavanie základných práv a slobôd zaručených ústavou a zákonmi SR, ako aj medzinárodnými zmluvami o ľudských právach“.<sup>18</sup>

**Národný program výchovy a vzdelávania – Milénium:** vstup Slovenskej republiky do Európskej únie a prechod kompetencií na samosprávu so sebou priniesli potrebu vytvárať v školách a školských zariadeniach podmienky na realizáciu projektu Národného programu výchovy a vzdelávania na najbližších 15 – 20 rokov, ktorý vláda SR schválila v decembri 2001. Tento program pojednáva najmä o zásadných obsahových zmenách vzdelávania, ktoré by mali v konečnom dôsledku umožniť prístup k vyššiemu vzdelaniu aj rómskym deťom zo sociálne menej podnetného prostredia.<sup>19</sup>

---

<sup>17</sup> MV SR. *Vznik Úradu splnomocnenca vlády SR pre rómske komunity*. [online]. [cit. 2015.02.07]. Dostupnosť na: <[http://www.minv.sk/?vznik\\_uradu](http://www.minv.sk/?vznik_uradu)>.

<sup>18</sup> MV SR. *Vznik Úradu splnomocnenca vlády SR pre rómske komunity*. [online]. [cit. 2015.02.07]. Dostupnosť na: <[http://www.minv.sk/?vznik\\_uradu](http://www.minv.sk/?vznik_uradu)>.

<sup>19</sup> MŠ SR. *Milénium - Národný program výchovy a vzdelávania v SR na najbližších 15 až 20 rokov*. [online]. [cit. 2015.02.07]. Dostupnosť na: <<http://www.minedu.sk/DaA/2004/ZVaVzdel/VaVSR/vvasr.htm>>.

Na tento dokument nadväzujú:

- *Koncepcia výchovy a vzdelávania rómskych detí a žiakov z r. 2001*, ktorá sa skladá z analýzy súčasného stavu, ktorej nosnou časťou je uskutočnený prieskum o postavení dieťaťa a žiaka zo sociálne znevýhodneného prostredia v školskom výchovno-vzdelávacom systéme SR, z koncepčných zámerov a navrhovaných odporúčaní na zlepšenie vzdelanostnej úrovne,
- *Koncepcia integrovaného vzdelávania rómskych detí a mládeže, vrátane rozvoja stredoškolského a vysokoškolského vzdelávania z r. 2004*, zameraná na transformáciu výchovno-vzdelávacieho systému zohľadňujúceho potreby rómskej národnostnej menšiny v troch základných rovinách:
- *príprava učiteľa, asistenta učiteľa, vychovávateľa*: získavanie odborných spôsobilostí potrebných pri realizovaní stanovených zámerov v kontexte vzdelávacích potrieb rómskych detí a žiakov;
- *tvorby učebníc, metodických príručiek a učebných pomôcok pre učiteľov*,
- *kurikulárna transformácia*: uskutočnená tak, aby školy dostali možnosť vytvárať školské kurikulá s ohľadom na vzdelávacie potreby danej skupiny žiakov.<sup>20</sup>

**Dlhodobá koncepcia bývania pre marginalizované skupiny obyvateľstva a modelu jej financovania z r. 2005** – bola „zameraná na riešenie problematiky bývania príslušníkov sociálne vylúčených rómskych komunit v mestských alebo obecných koncentráciách, priestorovo segregovaných a separovaných osídleniach a je špecifickým doplnením koncepcie štátnej bytovej politiky. Jej cieľom je navrhnúť princípy riešenia a podporné nástroje zabezpečenia primeraného štandardu bývania príslušníkov sociálne vylúčených rómskych komunit v závislosti od miestnych socio-ekonomických podmienok.“<sup>21</sup>

**Dekáda pre začleňovanie rómskej populácie na roky 2005 – 2015 a 2011 – 2015**: jej vznik sa viaže na prvú regionálnu konferenciu o Rómoch, ktorá sa konala v Bukurešti v roku 2003. Patrí medzi prvé medzinárodné kampane zamerané na zmenu postavenia Rómov v Európe a poskytuje rámec pre vlády v strednej a východnej Európe pri ich

---

<sup>20</sup> RÓMSKY INŠTITÚT. *Sumár zásadných dokumentov – rómska problematika*. [online]. Knižnica InfoRoma, [2015.01.09]. Dostupnosť na: <<http://www.romanistitute.sk/sk/sumar-zasadnych-materialov/>>?>.

<sup>21</sup> Taktiež

aktivitách zameraných na integráciu rómskeho obyvateľstva. Súčasťou projektu je aj monitorovanie pokroku dosiahnutého pri odstraňovaní hrubej diskriminácie a hlbokkej chudoby, s ktorou zápasia rómske komunity v tomto regióne. V roku 2011 došlo k revidovaniu akčného plánu Dekády v rámci Slovenskej republiky v zmysle upravenia jednotlivých akčných plánov. V súčasnosti tvoria členskú základňu Dekády: Albánsko, Bosna a Hercegovina, Bulharsko, Chorvátsko, Čierna Hora, Česko, Maďarsko, Macedónsko, Rumunsko, Srbsko, Slovensko, Slovinsko a Španielsko, pričom štatút pozorovateľa majú Spojené štáty americké. Plánovanie Dekády zabezpečuje Medzinárodný riadiaci výbor, ktorý pozostáva z predstaviteľov vlád a reprezentantov Rómov z každej krajiny, medzinárodných donorov a ďalších medzinárodných organizácií.<sup>22</sup> Medzi štyri prioritné oblasti Dekády na ktoré sa výbor zamerlal sú :

*Vzdelávanie:*

- účasť detí zo sociálne znevýhodneného prostredia /marginalizovaných rómskych komunit (MRK) na predprimárnom vzdelávaní;
- zlepšenie motivácie, školských výsledkov a dochádzky detí v základnom vzdelávaní a zvýšenie počtu detí pokračujúcich v ďalšom štúdiu po základnom vzdelávaní ;
- zlepšenie výsledkov vyučovacieho procesu na stredných školách;
- zlepšenie starostlivosti o pedagogických a odborných zamestnancov;
- uplatnenie práva na vzdelávanie v materinskom jazyku a podpora rozvoja identity;
- riešenie problematických otázok výchovy a vzdelávania v špeciálnych školách a školských zariadeniach vrátane školského poradenstva a prevencie.

*Zamestnanosť:*

- podporovanie zvyšovania zamestnanosti osôb žijúcich v obciach s prítomnosťou MRK
- zlepšenie vzťahu nezamestnaných príslušníkov a príslušníkov MRK s úradmi práce, sociálnych vecí a rodiny a inými inštitúciami;
- propagovanie dobrej praxe zamestnávania príslušníkov a príslušníčok MRK.

---

<sup>22</sup> ÚRAD VLÁDY SR, ÚRAD SPLNOMOCNENCA VLÁDY SR PRE RÓMSKE KOMUNITY. *Stratégia SR pre integráciu Rómov do roku 2020, Dodatok č.1: Revidovaný národný akčný plán Dekády zlepšovania rómskej populácie 2005 – 2015*. [online]. Bratislava : 2011. [cit. 2015.03.12]. Dostupnosť na: <[http://www.minv.sk/swift\\_data/source/romovia/dokumenty/StrategiaSR\\_integraciaRomov.pdf](http://www.minv.sk/swift_data/source/romovia/dokumenty/StrategiaSR_integraciaRomov.pdf)>.

#### *Zdravie:*

- vytvorenie vhodných systémových a legislatívnych nástrojov na skvalitnenie sledovania zdravotného stavu občanov marginalizovaných rómskych komunít;
- zníženie výskytu infekčných ochorení;
- zlepšenie prístupu k pitnej vode;
- zabezpečenie dostupnosti a využívania služieb zdravotnej starostlivosti;
- zvýšenie informovanosti a poradenskej činnosti zameranej na podporu zdravia a prevenciu ochorení v MRK.

#### *Bývanie:*

- zlepšovanie podmienok bývania a integrácie občanov marginalizovaných rómskych komunít, najmä odstraňovanie segregácie a getoizácie rómskych osád a separovaných osídlení.<sup>23</sup>

**Program podpory zdravia znevýhodnených komunít na Slovensku** – je reakciou na zhoršený zdravotný stav obyvateľov segregovaných a separovaných rómskych osídlení, ktorí patria na Slovensku k najviac ohrozeným skupinám populácie. Realizácia programu prebiehala v dvoch etapách:

- *Prvá etapa Programu podpory zdravia znevýhodnenej rómskej komunity na roky 2007-2008* – cieľom programu bolo zlepšiť zdravotný stav rómskej populácie v segregovaných rómskych komunitách šírením zdravotnej osvetu pomocou 30 komunitných pracovníkov vyškolených v oblasti zdravotnej osvetu.<sup>24</sup>
- *Druhá etapa Programu podpory zdravia znevýhodnených komunít na Slovensku na roky 2009 – 2015* – nadväzuje na prvú etapu a pokračuje v zdravotnej výchove Rómov prostredníctvom komunitných pracovníkov, ktorých počet by sa mal rozširovať v závislosti od počtu segregovaných a separovaných rómskych osídlení, v ktorých budú zdravotnú osvetu vykonávať. Za najzávažnejšie problémy rómskych komunít v osadách, ktoré treba v súvislosti so zlepšením zdravotno-hygienickej situácie aj naďalej riešiť patria:
  - nedostatočná hygiena a hygiena bývania;

<sup>23</sup> ÚRAD VLÁDY SR, ÚRAD SPLNOMOCNENCA VLÁDY SR PRE RÓMSKE KOMUNITY. *Stratégia SR pre integráciu Rómov do roku 2020, Dodatok č.: Revidovaný národný akčný plán Dekády zlepšovania rómskej populácie 2005 – 2015*. [online]. Bratislava : 2011. [cit. 2015.03.12]. Dostupnosť na internete: <[http://www.minv.sk/swift\\_data/source/romovia/dokumenty/StrategiaSR\\_integraciaRomov.pdf](http://www.minv.sk/swift_data/source/romovia/dokumenty/StrategiaSR_integraciaRomov.pdf)>.

<sup>24</sup> RÓMSKY INŠTITÚT. *Sumár zásadných dokumentov – rómska problematika*. [online]. Knižnica InfoRoma, [2015.01.09]. Dostupnosť na: <<http://www.romanistitute.sk/sk/sumar-zasadnych-materialov/>>.

- sťažený prístup k zdroju pitnej vody;
- zvýšený výskyt parazitov a hlodavcov;
- vysoká pôrodnosť spojená s nedostatočnou starostlivosťou o deti;
- slabá účasť na preventívnych, gynekologických prehliadkach a na povinných očkovaníach detí, atď.<sup>25</sup>

**Strednodobá koncepcia rozvoja rómskej národnostnej menšiny v Slovenskej republike SOLIDARITA-INTEGRITA-INKLÚZIA 2008-2013** mala za cieľ vypracovať koncepciu pre vytvorenie širšieho potenciálu komunitných a sociálnych služieb, orientovaných na špecifické potreby sociálne vylúčených rómskych komunit. Navrhnuté koncepčné riešenia na zabezpečenie trvalého sociálneho rozvoja a integrácie boli zamerané najmä na obyvateľov žijúcich v rómskych osadách na nízkej sociálnej a kultúrnej úrovni a na Rómov žijúcich v obciach a mestách na priemernej úrovni (so zameraním na rast záujmu vzdelávať svoje deti, uplatniť sa na trhu práce a zvyšovať svoju životnú úroveň).

**Stratégia integrácie Rómov do roku 2020** (ďalej len *Stratégia*) zastrešuje oblasť začleňovania všetkých cieľových skupín rómskej populácie, ktorá reaguje na potrebu riešiť výzvy spojené so sociálnym a spoločenským začleňovaním rómskych komunit i na úrovni Európskej únie. Princípy *Stratégie* by sa mali stať základom politik s cieľom riešiť nepriaznivú situáciu cieľovej skupiny pre obdobie do roku 2020, ako aj pre programové obdobie na roky 2014 – 2020. Je výsledkom spolupráce Úradu splnomocnenca vlády SR pre rómske komunity, Svetovej banky a Rozvojového programu OSN (UNDP), Nadácie otvorenej spoločnosti, Združenia miest a obcí Slovenska a mimovládnych organizácií. Pri tvorbe stratégie bola tiež významná spolupráca s Ministerstvom práce, sociálnych vecí a rodiny SR, pričom prevažná časť opatrení a sociálnych intervencií je zameraných na marginalizované rómske komunity. Hlavným zámerom stratégie je zastavenie segregácie rómskych komunit, výrazný pozitívny obrat pri sociálnom začleňovaní rómskych komunit, nediskriminácia a zmena postoja väčšinového obyvateľstva voči rómskej menšine. Iniciatívy zamerané na začleňovanie musia navzájom vyvažovať potreby týchto troch

---

<sup>25</sup> ÚRAD VZ SR. *Program podpory zdravia znevýhodnených komunit na Slovensku na roky 2009-2015*. [online]. Administrator, 2010. [2015.01.09]. Dostupnosť na internete: <[http://www.uvzsr.sk/docs/info/podpora/romovia/romovia\\_2\\_etapa.pdf](http://www.uvzsr.sk/docs/info/podpora/romovia/romovia_2_etapa.pdf)>.

skupín – Rómov, rómskych komunít a marginalizovaných rómskych komunít. Stratégia podmieňuje úspešnosť verejných politík v oblasti inklúzie rómskych komunít akceptáciou princípov, ktorými sa tvorcovia verejných politík musia riadiť.

Medzi základné strategické princípy patria:

- *destigmatizácia* príslušníkov stigmatizovaných skupín, ktorá znamená dosiahnuť v dominujúcej skupine individuálny prístup k jednotlivým členom stigmatizovanej skupiny a ich posudzovanie podľa skutočného správania sa a skutkov,
- *desegregácia*, ktorá predstavuje odstránenie štrukturálnej a inštitucionálnej diskriminácie
- *degetoizácia*, ktorá je vyjadrením prerušenia stupňovania sociálneho vylúčovania a vrátenia sa do počiatočného bodu, v ktorom prichádza k postupnému odstraňovaniu stigmatizácie celej skupiny a k členom skupiny sa začína pristupovať individuálne a bez predsudkov.<sup>26</sup>

### **Ciele iniciatív vlády SR a merateľné ukazovatele zmeny**

Medzi základné ciele vlády SR, ktoré považuje za kľúčové pri realizácii iniciatív a intervencií zameraných na zlepšenie životných podmienok rómskej populácie na Slovensku patria:

- zlepšenie sociálno-ekonomického postavenia Rómov vytvorením väčších reálnych možností zamestnanosti na trhu práce;
- rozvoj ľudského kapitálu zabezpečením lepšieho vzdelávania a zdravotnej starostlivosti;
- posilnenie sociálneho kapitálu a rozvoja komunity prostredníctvom vyšších kompetencií a posilnenia participácie rómskej populácie na spoločenských a občianskych aktivitách.

Od rešpektovania princípov zakotvených v stratégii sa očakáva, že realizované politiky budú smerovať k väčšej komplexnosti a vzájomného prepojenia jednotlivých aktivít. Zároveň je pri všetkých programoch nevyhnutné podporovať participáciu cieľových

---

<sup>26</sup> ÚRAD VLÁDY SR, Úrad splnomocnenca vlády SR pre rómske komunity. *Stratégia SR pre integráciu Rómov do roku 2020* [online]. Bratislava : 2011. [cit. 2015.03.12]. Dostupnosť na: <[http://www.minv.sk/swift\\_data/source/romovia/dokumenty/StrategiaSR\\_integraciaRomov.pdf](http://www.minv.sk/swift_data/source/romovia/dokumenty/StrategiaSR_integraciaRomov.pdf) >

skupín. Pre úspešnú implementáciu stratégie vlády SR je mimoriadne dôležitý proces vyhodnocovania jednotlivých politík a programov, ktorý je postavený na kvalitných a jasne nastavených merateľných ukazovateľoch dosiahnutých zmien.

Za najdôležitejšie ukazovatele zmeny v strategickej rovine vláda SR považuje:

- zmeny v názoroch spoločnosti, ktoré sa vyhodnocujú prostredníctvom prieskumov verejnej mienky;
- znižovanie napätia v spoločnosti medzi majoritou a rómskou populáciou;
- prijímanie, prípadne úprava zákonných noriem zameraných na rómsku populáciu tak, aby odrážali princípy stratégie, a zároveň odmietanie noriem porušujúcich tieto princípy;
- vyrovnávanie rozdielov medzi rómskou a majoritnou časťou populácie na základe sledovaných ukazovateľov v jednotlivých oblastiach, ktorých hodnoty by sa mali približovať k celoslovenskému priemeru;
- pozitívne zmeny na lokálnej úrovni, zisťované prostredníctvom analýzy dopadov implementovaných iniciatív.

Vláda SR bude považovať proces implementácie stratégie za úspešný vtedy, keď sa zastaví negatívny vývoj v sledovaných ukazovateľoch v prioritných oblastiach stratégie v porovnaní s lokálnymi a celoslovenskými priemerami.<sup>27</sup>

## 1.4 Prístupy Európskej únie k riešeniu rómskej otázky

V súčasnosti žije na území Európy 10 až 12 miliónov Rómov, ktorých sociálne a ekonomické podmienky sú podstatne horšie ako u väčšinového obyvateľstva.<sup>28</sup>

Prieskum Agentúry Európskej únie pre základné práva (FRA)<sup>29</sup> skúmajúci životnú úroveň rómskeho obyvateľstva v oblastiach vzdelávania, zamestnanosti, bývania a

---

<sup>27</sup> ÚRAD VLÁDY SR, Úrad splnomocnenca vlády SR pre rómske komunity. *Stratégia SR pre integráciu Rómov do roku 2020* [online]. Bratislava : 2011. [cit. 2015.03.12]. Dostupnosť na: <[http://www.minv.sk/swift\\_data/source/romovia/dokumenty/StrategiaSR\\_integraciaRomov.pdf](http://www.minv.sk/swift_data/source/romovia/dokumenty/StrategiaSR_integraciaRomov.pdf)>.

<sup>28</sup> EUROPEAN COMMISSION. *Roma: Commission calls on Member States to step up efforts on integration*. [online]. Brussels : 2013. [cit. 2015.06.23]. Dostupnosť na internete: <<[http://europa.eu/rapid/press-release\\_IP-13-607\\_en.htm](http://europa.eu/rapid/press-release_IP-13-607_en.htm)>.

<sup>29</sup> AGENTÚRA EÚ PRE ZÁKLADNÉ PRÁVA - FRA. *Situácia Rómov v 11 členských štátoch EÚ – Prehľad výsledkov prieskumu* [online]. [cit. 2015.05.12]. Dostupnosť na internete: <[http://fra.europa.eu/sites/default/files/fra\\_uploads/2109-FRA-Factsheet\\_ROMA\\_SK.pdf](http://fra.europa.eu/sites/default/files/fra_uploads/2109-FRA-Factsheet_ROMA_SK.pdf)>.

zdravotnej starostlivosti, vykonaný v 11 krajinách EÚ (Bulharsku, Českej republike, Francúzsku, Grécku, Maďarsku, Poľsku, Portugalsku, Rumunsku, Slovensku, Španielsku a Taliansku), poukázal na neuspokojivú situáciu Rómov. Prostredníctvom informácií získaných od 22 203 rómskych a nerómskych obyvateľov, ktorí poskytli informácie o 84 287 členoch domácností, boli zistené najmä tieto nedostatky:

*Oblasť vzdelávania:*

- predškolské zariadenie, alebo materskú škôlku navštevuje v priemere len každé druhé rómske dieťa;
- len 15% mladých Rómov ukončí vyššie stredné všeobecné alebo odborné vzdelanie;

*Oblasť zamestnanosti:*

- v priemere má menej ako jeden z troch Rómov platené zamestnanie;
- každý tretí rómsky respondent uviedol, že je nezamestnaný;
- ostatní sú osoby v domácnosti, dôchodcovia, tí ktorí nemôžu pracovať alebo sú samostatne zárobkovo činní;

*Oblasť bývania:*

- približne 45% Rómov žije v domácnostiach, v ktorých chýba aspoň jedna z nasledujúcich zložiek základného vybavenia domácnosti: kuchyňa, WC, sprcha alebo vaňa v dome a elektrická energia;

*Oblasť zdravotnej starostlivosti:*

- každý tretí rómsky respondent vo veku od 35 do 54 rokov uvádzal zdravotné problémy, ktoré ho obmedzujú v jeho bežných činnostiach;
- približne 20 % rómskych respondentov nemá alebo nevie, či má zdravotné poistenie.

Všetky tieto faktory sú zároveň previazané s chudobou, v ktorej rómske obyvateľstvo žije. Až 90% oslovených Rómov, ktorí sa zúčastnili prieskumu, žije z ekvivalentného príjmu pod vnútroštátnou hranicou chudoby.<sup>30</sup>

---

<sup>30</sup> AGENTÚRA EÚ PRE ZÁKLADNÉ PRÁVA - FRA. *Situácia Rómov v 11 členských štátoch EÚ – Prehľad výsledkov prieskumu* [online]. [cit. 2015.05.12]. Dostupnosť na internete: <[http://fra.europa.eu/sites/default/files/fra\\_uploads/2109-FRA-Factsheet\\_ROMA\\_SK.pdf](http://fra.europa.eu/sites/default/files/fra_uploads/2109-FRA-Factsheet_ROMA_SK.pdf)>.



Existencia sociálne vylúčených rómskych komunít predstavuje pre každú ekonomiku zvýšené výdavky na sociálnu starostlivosť, ktoré v prípade, že sa životné podmienky Rómov podstatne nezlepšia, budú znamenať najmä pre vlády v strednej a východnej Európe rastúce fiškálne zaťaženie v podobe dôchodkov, zdravotnej starostlivosti a iných nákladov. Na ekonomické prínosy odstraňovania rozdielov medzi Rómami a majoritnou populáciou v Bulharsku, Česku, Rumunsku a Srbsku sa vo svojej štúdii pod názvom "Ekonomické prínosy v produktivite Rómov" zamerala Svetová banka, ktorá o výsledkoch štúdie informovala na druhom Rómskom summite EÚ, ktorý sa konal v r. 2010 v Córdobe. V správe sa uvádza, že väčšinová populácia v týchto štyroch krajinách starne, čo sa prejavuje v podstatnom náraste podielu starších ľudí vo veku viac ako 65 rokov, v porovnaní s rómskou populáciou, ktorá je výrazne mladšia. Preto bremeno zamestnanosti ako aj fiškálne bremeno budú musieť vo väčšej miere znášať mladí rómski muži a ženy, ktorí dosahujú produktívny vek presahujúci dvojnásobne počty mladých ľudí z majoritnej populácie, čím sa zvyšuje podiel Rómov medzi obyvateľstvom v produktívnom veku. Podľa Svetovej banky by mohla plná integrácia Rómov priniesť ekonomikám v niektorých krajinách až 0,5 miliardy EUR prostredníctvom zvýšenia produktivity, zníženia výdavkov na sociálnu starostlivosť a zvýšenia príjmov z daní.<sup>31</sup> S touto výzvou by sa mali popasovať najmä krajiny s početnou rómskou menšinou ako sú Rumunsko, Bulharsko, Španielsko, Maďarsko a Slovensko, ktorým z hľadiska podielu rómskeho obyvateľstva na celkovom počte obyvateľov krajín EÚ patrí prvenstvo Bulharsku, za ním Slovensku, Rumunsku, Maďarsku a Českej republike (tabuľka č.1).

---

<sup>31</sup> ROMA EDUCATION FUND. *Štrukturálne fondy EÚ a vzdelávanie a starostlivosť v rannom detstve, Príloha 2: Argumenty Svetovej banky v prospech investovania do rómskych detí* [online]. 2012. [cit. 2015.08.13]. Dostupnosť na internete: <[www.romaeducationfund.hu/.../ags-policypaper2-2012-july-slovakian03...](http://www.romaeducationfund.hu/.../ags-policypaper2-2012-july-slovakian03...)>.

**Tabuľka č.1 Údaje o počte a percentuálnom podiele Rómov v krajinách EÚ**

Členské štáty EÚ	Počet Rómov	% podiel na obyvateľstve
Belgicko	30000	0,29
Dánsko	5500	0,10
Fínsko	11000	0,21
Francúzsko	400000	0,62
Grécko	265000	2,47
Holandsko	40000	0,24
Írsko	37500	0,90
Luxembursko	300	0,06
Nemecko	105000	0,13
Portugalsko	55000	0,52
Rakúsko	25000	0,30
Španielsko	725000	1,57
Švédsko	42500	0,46
Taliansko	140000	0,23
Veľká Británia	225000	0,37
Bulharsko	750000	10,33
Cyprus	1250	0,16
Česká republika	200000	1,96
Estónsko	1250	0,10
Litva	3000	0,08
Lotyšsko	14500	0,65
Maďarsko	700000	7,05
Malta	0	0,00
Poľsko	37500	0,10
Rumunsko	1850000	8,32
Slovensko	500000	9,17
Slovinsko	8500	0,42

Zdroj: Vlastné spracovanie podľa „EUROPEAN COMMISSION. *Roma: Commission calls on Member States to step up efforts on integration.* [online]. Brussels. 2013. [cit. 2015.06.23]. Dostupnosť na internete: <[http://europa.eu/rapid/press-release\\_IP-13-607\\_en.htm](http://europa.eu/rapid/press-release_IP-13-607_en.htm)>.“

Za integráciu rómskeho obyvateľstva majú primárnu zodpovednosť členské krajiny EÚ, ktoré vo vnútroštátnych stratégiách integrácie Rómov stanovujú opatrenia, ktoré by mali viesť ku kvalitnejšiemu vzdelávaniu Rómov, k ich lepšiemu uplatneniu sa na trhu práce, k zlepšeniu úrovne ich bývania a zdravotnej starostlivosti.

Keďže legislatívne kompetencie inštitúcií EÚ v oblasti sociálnej inklúzie sú veľmi obmedzené, rómska stratégia na úrovni EÚ je zameraná na znižovanie rozdielov medzi Rómami a nerómami v rámci členských štátov Únie prostredníctvom smerníc a legislatívnych opatrení.

Smernice EÚ zamerané na ochranu ľudských práv, nediskrimináciu a rovnosť príležitostí sú napr.:

**Smernica o rasovej rovnosti** (2000/43/ES) z roku 2000, ktorá zakazuje diskrimináciu na základe rasového alebo etnického pôvodu tak na pracovisku ako aj v iných oblastiach života, napríklad v oblasti vzdelávania, sociálneho zabezpečenia, zdravotnej starostlivosti a prístupu k tovarom a službám.

**Smernica o práve na slobodný pohyb a pobyt v EÚ** (2004/38/ES) z roku 2004, ktorá zaručuje právo všetkým občanom na voľný pohyb v rámci celej EÚ.

**Rámcové rozhodnutie o boji proti rasizmu a xenofóbii** (2008/913/SVV), ktoré bolo schválené v roku 2008 a ktoré uvádza prehľad zákonov a nariadení, ktorými by sa mali členské štáty EÚ riadiť pri trestných činoch motivovaných rasizmom alebo xenofóbiou.

Ostatné aspekty života Rómov, najmä v oblasti vzdelávania, zamestnanosti, sociálnych vecí, bývania, zdravotnej starostlivosti a bezpečnosti tak, aby zabezpečovali a poskytovali Rómom v spoločnostiach členských štátov efektívny prístup k rovnakým príležitostiam, sú zabezpečené prostredníctvom „rezortných politik“.<sup>32</sup>

**Európska platforma pre inklúziu Rómov** vznikla v roku 2009 z dôvodu potreby vytvorenia účinnej stratégie vedúcej k efektívnemu začleňovaniu Rómov do európskych a národných politik, ktorá poskytuje priestor na stretnutie a interakciu medzi kľúčovými aktérmi v oblasti inklúzie Rómov. Tvoria ich EÚ inštitúcie, národné vlády, medzinárodné organizácie, neziskové organizácie a odborníci, ktorí svojimi názormi a návrhmi napomáhajú formulovať strategické závery. Cieľom Európskej platformy pre inklúziu

---

<sup>32</sup> SILOČIARY. *EÚ a politika rovnosti vo vzťahu k rómskej menšine* [online]. [cit. 2015.07.22]. Dostupnosť na internete: < <http://www.silociary.sk/ElearningContent.aspx?id=17>>.

Rómov je vytvoriť racionálnejšie a efektívnejšie politické procesy na národnej, európskej a medzinárodnej úrovni.<sup>33</sup>

**Rámec pre národné stratégie integrácie Rómov do roku 2020** bol prijatý Európskou komisiou v roku 2011 za účelom pomôcť členským štátom efektívnejšie čeliť výzvam začlenenia rómskeho obyvateľstva, ktoré by malo viesť k viditeľnému zlepšeniu životných podmienok Rómov do konca tohto desaťročia. S cieľom poskytnutia podpory pri riešení tejto situácie EÚ sprístupnila rozsiahlu škálu právnych, politických a finančných nástrojov. Aj keď osobitné vnútroštátne okolnosti, potreby a prístupy k riešeniu integrácie Rómov sa v rôznych častiach Európy veľmi líšia, spoločné hodnoty slobody pohybu a základných práv a spoločné ciele politickej stability, hospodárskej prosperity, sociálnej súdržnosti a solidarity medzi členskými štátmi si vyžadujú celoeurópsky prístup k politike zameranej na integráciu Rómov. Je to po prvý krát, kedy rámec EÚ rieši začleňovanie Rómov na úrovni EÚ a jasne ho spája so Stratégiou Európa 2020, na ktorú má pretrvávajúca ekonomická a sociálna marginalizácia Rómov priamy vplyv.<sup>34</sup>

**Agentúra Európskej únie pre základné práva** poskytuje pomoc príslušným orgánom spoločenstva a členským štátom Európskej únie vo forme odborného poradenstva v oblasti základných práv a legislatívy spoločenstva. Predstavuje nezávislý orgán, ktorý v roku 2007 nahradil bývalé Európske monitorovacie centrum rasizmu a xenofóbie EUMC a ktorého pôsobnosť sa vzťahuje na členské štáty EÚ, územie kandidátskych krajín a na krajiny, ktoré majú uzavretú s EÚ Stabilizačnú a asociačnú dohodu. Medzi základné úlohy Agentúry patria zber informácií a dát, výskum a analýzy, poradenstvo členským štátom a inštitúciám Únie a spolupráca s občianskou spoločnosťou<sup>35</sup>

**Kontrola pokroku** - v snahe dosiahnuť pozitívne výsledky v oblasti inklúzie rómskeho obyvateľstva Komisia vytvorila monitorovací mechanizmus s kľúčovou úlohou pre Agentúru Európskej únie pre základné práva. Členské štáty boli požiadané Komisiou aby vytvorili vnútroštátne kontaktné body, ktoré budú zodpovedné za reporting implementácie vnútroštátnych stratégií integrácie Rómov. Toto monitorovanie je založené najmä na:

---

<sup>33</sup> EURAKTIV. *Stratégia EÚ pre integráciu Rómov* [online]. [cit. 2015.07.22]. Dostupnosť na internete: <[http://www.euractiv.sk/regionalny-rozvoj/zoznam\\_liniek/romska-strategia-000296](http://www.euractiv.sk/regionalny-rozvoj/zoznam_liniek/romska-strategia-000296)>.

<sup>34</sup> RADA EÚ. *Rámec EÚ vnútroštátne integrácie Rómov do roku 2020* [online]. ÚRADNÝ VESTNÍK EÚ, 2011. [cit. 2015.07.19]. Dostupnosť na internete: <<http://eurlex.europa.eu/LexUriServ/LexUriServ.do?uri=COM:2012:0226:FIN:SK:HTML>>.

<sup>35</sup> EUROPSKAUNIA. *Agentúra Európskej únie pre základné práva* [online]. [cit. 2015.07.22]. Dostupnosť na internete: <[http://www.europskaunia.sk/agentura\\_spolocenstva\\_fra](http://www.europskaunia.sk/agentura_spolocenstva_fra)>.

- výsledkoch prieskumu rómskych domácností, ktoré bude pravidelne vykonávať Agentúra pre základné práva, UNDP v spolupráci so Svetovou bankou,
- vypracovaní Národných programov reforiem v rámci Stratégie Európa 2020, a to najmä v krajinách s vysokým podielom rómskeho obyvateľstva,
- pretrvávajúcej spolupráce s Otvorenou metódou koordinácie v oblasti sociálnych politík,
- monitorovacím systéme členských štátov, kam by mali národné úrady zahrnúť svoje celoštátne stratégie v oblasti integrácie Rómov.<sup>36</sup>

Európska komisia posudzuje pokrok v začleňovaní Rómov v ročných správach o pokroku, ktoré predkladá Parlamentu a Rade. Tieto výsledky uvádzajú aj v procese európskeho semestra pre koordináciu hospodárskej politiky. Ročný cyklus európskeho semestra nasvedčuje tomu, že táto téma má svoje pevné miesto v programe Európskej únie.

## 1.5 Sociálna práca v sociálne vylúčených komunitách

Všetky priority a ciele podporujúce inklúziu sociálne vylúčených rómskych komunít sa môžu naplniť najmä priamou spolupracou sociálnych pracovníkov s občanmi týchto komunít. Práve činnosti ako nadviazanie prvého kontaktu, vybudovanie si dôvery ako základ dlhodobej sociálnej práce s rómskymi občanmi, sú kľúčom k dosiahnutiu vytýčených cieľov.

Sociálna práca predstavuje špecifickú odbornú činnosť zameranú na zlepšovanie vzájomnej adaptácie jednotlivcov, rodín, skupín a životného prostredia, v ktorom žijú a na rozvíjanie sebaúcty a vlastnej zodpovednosti jednotlivcov s využitím schopností osôb, medziľudských vzťahov a zdrojov poskytovaných spoločnosťou.<sup>37</sup>

Sociálna práca predstavuje hlavný prístup pri poskytovaní sociálnej pomoci. Podľa toho, v akom prostredí sa vykonáva, rozlišujeme terénnu alebo komunitnú sociálnu prácu.

---

<sup>36</sup> EUROACTIV.SK. In *Stratégia EÚ pre inklúziu Rómov [online]. [cit. 2015.03.09]*. Dostupné na internete: < [http://www.euractiv.sk/regionalny-rozvoj/zoznam\\_liniek/romska-strategia-000296#sthash..JKVQoIMM.dpuf](http://www.euractiv.sk/regionalny-rozvoj/zoznam_liniek/romska-strategia-000296#sthash..JKVQoIMM.dpuf) >

<sup>37</sup> LEVICKÁ, J. *Základy sociálnej práce*. Trnava : ProSocio, 2005. ISBN 80-968952-8-1.

### 1.5.1 Terénna sociálna práca

Terénna sociálna práca predstavuje v oblasti začleňovania sociálne vylúčených skupín obyvateľstva významnú úlohu. To, že sa uskutočňuje priamo v ich prostredí, z nej robí jedinečný nástroj sociálnej politiky, ktorý je v dlhodobom meradle mimoriadne efektívny najmä v marginalizovaných rómskych komunitách.

Úlohou terénnej sociálnej práce je poskytovať odbornú pomoc každému občanovi, ktorý sa ocitne v nepriaznivej sociálnej situácii, ktorú nie je schopný riešiť vlastnými silami a ani za pomoci rodiny a blízkych osôb. Pri svojej činnosti kladie dôraz na predchádzanie vzniku akútnych krízových situácií a to prostredníctvom preventívnych vplyvov na rizikové faktory a ohrozené skupiny občanov. Svoju činnosť zameriava na hľadanie riešenia nepriaznivej sociálnej alebo životnej situácie takej skupiny občanov, ktorých dlhodobé neriešenie ich sociálneho problému zaradilo medzi členov vylúčenej komunity, ktorá má sťažený prístup k zamestnaniu a verejným službám na lokálnej a národnej úrovni.

Terénna sociálna práca predstavuje prvý kontakt sociálneho pracovníka s klientom, ktorý potrebuje pomoc, ochranu a identifikovanie sociálneho problému. Podľa rozsahu a závažnosti konkrétneho prípadu sociálna práca s klientom pokračuje buď spoločným stanovením cieľov, ktorými sa má dosiahnuť prekonanie nepriaznivej sociálnej alebo životnej situácie, alebo sprostredkovaním ďalšej odbornej pomoci prostredníctvom odborníka alebo špecializovanej inštitúcie. Špecifickým znakom terénnej sociálnej práce je všestranné zameranie terénneho sociálneho pracovníka na celú škálu sociálnych problémov občanov, s dôrazom na aktivizáciu klienta, úzku spoluprácu so špecializovanými inštitúciami pri riešení jednotlivých prípadov a dlhodobé sledovanie evidovaných sociálnych prípadov.

Medzi základné znaky terénnej sociálnej práce vo vylúčenej komunite sú:

- vysoká miera sociálnych prípadov a viacnásobných sociálnych problémov,
- nutnosť riešiť problémy, ktoré spolu súvisia, napr. zamestnanie, bývanie, zdravie,
- nedostatok dôvery k terénnemu sociálnemu pracovníkovi a úradom vo všeobecnosti,
- obmedzené právomoci klientov pre uskutočnenie samostatných krokov,
- výrazné pôsobenie prostredia na postoj klienta a jeho správanie.

Medzi základné odborné činnosti, ktoré terénny sociálny pracovník vykonáva patria:

a) *všeobecne:*

- vyhľadávanie občanov, ktorí potrebujú sociálnu pomoc,
- poskytovanie poradenskej činnosti obyvateľom obce pri riešení ich rodinných a sociálnych problémov.

b) *sociálnoprávna ochrana detí*

c) *krízová intervencia*

d) *integrácia občanov so zdravotným postihnutím a seniorov*

Pri výkone svojho povolania spolupracuje terénny sociálny pracovník s mnohými inštitúciami. Patria medzi ne školy, úrady práce, sociálnych vecí a rodiny, sociálna kuratela, súdy, zdravotnícke zariadenia, centrá právnej pomoci, exekútorské úrady, polícia atď. Pre dobrý výkon terénneho sociálneho pracovníka je dôležitá najmä spolupráca so školami, obecným úradom, úradmi práce, sociálnych vecí a rodiny a so zdravotníckymi zariadeniami. Terénny sociálny pracovník plní často funkciu prvého kontaktu medzi klientmi marginalizovaných rómskych komunit a týmito inštitúciami, no zároveň je stále častejšie využívaný aj inštitúciami ako kontaktný bod smerom k marginalizovaným rómskym komunitám, najmä pri vybavovaní ich agendy alebo zabezpečení spolupráce s cieľovou skupinou v súvislosti s agendou inštitúcií (napr. predvolávanie klientov, doručovanie písomností atď.).<sup>38</sup>

*Asociácia terénnych sociálnych pracovníkov*

V júli v roku 2003 vznikla Asociácia terénnych sociálnych pracovníkov s cieľom obhajovať záujmy terénnych sociálnych pracovníkov pracujúcich v sociálne vylúčených komunitách. Pri svojom vzniku mala asociácia 18 aktívne pôsobiacich členov v marginalizovaných rómskych komunitách, zatiaľ čo v súčasnosti disponuje 126 členmi.

Asociácia predstavuje neziskové, profesné občianske združenie, ktorého činnosť je zameraná na:

- združovanie terénnych pracovníkov a odborníkov v oblasti terénnej sociálnej práce,
- zabezpečovanie vzdelávania terénnych sociálnych pracovníkov,

---

<sup>38</sup> ÚSTAV ETNOLÓGIE SAV. *Výkon terénnej sociálnej práce v marginalizovaných rómskych komunitách* [online]. 2009. [2015.06.18.]. Dostupnosť na internete: <[http://www.iazasi.gov.sk/external/37/vykon-tsp-v-mrk\\_finalna-sprava.pdf](http://www.iazasi.gov.sk/external/37/vykon-tsp-v-mrk_finalna-sprava.pdf)>.

- poskytovanie odborného poradenstva a podpory členom asociácie a tiež ostatným terénnym a komunitným sociálnym pracovníkom pôsobiacich na Slovensku,
- zvyšovanie informovanosti samosprávy v problematike terénnej sociálnej práce,
- podporovanie činnosti terénnej sociálnej práce v ďalších marginalizovaných rómskych komunitách atď.<sup>39</sup>

### 1.5.2 Komunitná sociálna práca

Pojem „komunita“ je odvodený z latinského *communitas*, čo znamená spoločnosť, spoločenstvo, prípadne vľúdnosť alebo láskavosť. Vymedzenie komunity nemá presnú definíciu a to aj napriek tomu, že konceptom komunity sa spoločenské vedy zaoberajú pomerne často. Autori Mattessich, Monsey, Roy uvádzajú, že komunita sú „ľudia, ktorí žijú v geograficky definovanej oblasti a medzi ktorými existujú vzájomné sociálne väzby (v zmysle príbuzenstva, priateľstva a známosti geografickej oblasti, tiež v zmysle účasti na aktivitách komunity a niektorých formách ekonomickej výmeny, napr. kupovanie tovaru a služieb, práce pre miestnych zamestnávateľov a pod.), a ktorí sú citovo viazaní k sebe navzájom a k miestu, kde žijú.“<sup>40</sup>

Komunitná práca je proces, ktorý pomáha ľuďom aby spoločnou aktivitou vyriešili problém miestnej komunity, prípadne zlepšili podmienky svojho života v komunite. Tento proces obvykle vyžaduje účasť profesionálnych sociálnych pracovníkov.<sup>41</sup>

Sociálna práca s komunitou tvorí najmladšiu skupinu z metód sociálnej práce, ktorá sa na Slovensku začína objavovať po roku 1989. Začínajú sa realizovať rôzne komunitné projekty a zakladať komunitné centrá, ktorých cieľom je poskytovanie komplexných sociálnych služieb, ktoré napomáhajú k sociálnemu začleňovaniu sociálne vylúčených osôb na individuálnej a tiež na lokálnej úrovni. Zriaďovanie komunitných centier je jedným možným riešením problematiky v marginalizovaných rómskych komunitách, s cieľom podporiť aktivity občanov rómskej komunity prostredníctvom:

- zlepšovania sociálnych zručností, kompetencií a sociálnej mobility;

---

<sup>39</sup> ASOCIÁCIA TERÉNNYCH SOCIÁLNYCH PRACOVNÍKOV. *Stratégia rozvoja ATSP ako hostiteľskej štruktúry EDIC* [online]. 2013. [2015.06.18. ]. Dostupnosť na internete: <[www.europedirectpo.sk/.../20150124\\_04\\_strategia\\_rozvoja\\_atsp\\_ako\\_hosti...](http://www.europedirectpo.sk/.../20150124_04_strategia_rozvoja_atsp_ako_hosti...)>.

<sup>40</sup> MATOUŠEK, O. a kol. *Metody a řízení sociální práce*. Praha : Portál, 2003. 253 s. ISBN 80-7178-548-2.

<sup>41</sup> VRTIŠKOVÁ, M. *Teorie a metody sociální práce*, Brno: Tribun, 2010. 166 s. ISBN 978-80-7399-228-6.



- prevencie a predchádzaniu sociálno-patologických javov a rizikového správania;
- poradenskej činnosti poskytovanej pre potreby komunity a klienta;
- vzdelávacích a voľno časových aktivít.

Komunitné centrá však poskytujú programy sociálnej inklúzie a rôzne podporné a rozvojové programy aj ostatným obyvateľom danej obce a mesta.

## **2 Cieľ práce, metodika práce a metódy skúmania**

### **2.1 Cieľ práce**

Hlavným cieľom práce je zhodnotenie vplyvu sociálnej práce na život v marginalizovaných rómskych komunitách.

Daný cieľ sme rozdelili do nasledujúcich parciálnych cieľov:

*Cieľ 1:* Rozvinúť teoretický rámec riešeného problému prostredníctvom identifikácie základných pojmov, ktorými sú marginalizované rómske komunity a sociálna práca v marginalizovaných rómskych komunitách.

*Cieľ 2:* Sumarizovať a posúdiť efektívnosť komunitnej sociálnej práce v marginalizovaných rómskych komunitách v rámci Slovenska.

### **2.2 Metodika práce a metódy skúmania**

V teoretickej časti diplomovej práce si dávame za cieľ priblížiť problematiku sociálnej práce v marginalizovaných rómskych komunitách. Úvod práce tvorí prierez históriou Rómov, ich životom a postavením od prvej zmienky o Rómoch v Európe až po ich súčasnosť na Slovensku. Zaoberáme sa tu tiež vymedzením pojmu "marginalizované rómske komunity" a vývojom politickej činnosti zameranej na riešenie rómskej problematiky v rámci Slovenska a tiež v rámci Európskej únie. V teoretickej časti sa tiež zaoberáme základnými charakteristikami sociálnej práce v sociálne vylúčených komunitách.

V praktickej časti diplomovej práce si dávame za cieľ zhodnotiť vplyv sociálnej práce na život v marginalizovaných rómskych komunitách. K tomuto cieľu sme sa snažili dopracovať pomocou dvoch čiastkových cieľov. V prvom čiastkovom ciele sme prostredníctvom analýzy súčasného stavu rómskej populácie sledovali životnú úroveň sociálne vylúčených rómskych komunit v oblasti bývania, zdravia, vzdelanosti a zamestnanosti. Poukázaním na súčasný stav rómskej populácie so zameraním sa na marginalizované rómske komunity sme zároveň poukázali na význam sociálnej práce v týchto komunitách.

V druhom čiastkovom ciele sme sa zaoberali súčasným stavom komunitných centier na Slovensku s užším zameraním sa na komunitnú sociálnu prácu v marginalizovaných

rómskych komunitách. Prostredníctvom analýzy komunitných centier sme hľadali odpovede na otázky:

- koľko komunitných centier pôsobí na Slovensku;
- koľko zamestnancov a akých profesií pôsobia v komunitných centrách;
- čo je cieľom činnosti komunitných sociálnych pracovníkov;
- v koľkých komunitných centrách sú klientmi prevažne obyvatelia z marginalizovaných rómskych komunít;
- kto je ich zriaďovateľom;
- aké formy sociálnej práce a v akom rozsahu tieto komunitné centrá poskytujú;
- aký vplyv majú tieto služby na život jednotlivcov;
- aký vplyv majú tieto služby na sociálne začleňovanie marginalizovaných rómskych komunít na Slovensku.

Zodpovedanie týchto otázok nám poskytlo informácie, ktoré nám pomohli vyhodnotiť vplyv a význam komunitnej sociálnej práce v sociálne vylúčených rómskych komunitách a jej efektívnosť z celospoločenského hľadiska.

Pri vypracovaní teoretickej časti diplomovej práce sme využili teoretickú analýzu a zrekapitulovali sme doterajšie prístupy k teoretickému vymedzeniu sociálnej práce v marginalizovaných rómskych komunitách na Slovensku. Táto časť práce predstavuje základný rámec danej problematiky. Pre lepšie pochopenie rómskej mentality, ich správania a prístupu k životu sme použili logicko-holistickú metódu, ktorou sme si priblížili historický vývoj života Rómov. Na vyčlenenie podstatných informácií potrebných pre dosiahnutie vytýčeného cieľa sme využili metódu vedeckej abstrakcie, ktorú sme použili v teoretickej časti a tiež pri údajoch o súčasnom stave rómskeho obyvateľstva, údajoch o komunitných centrách a komunitnej sociálnej práce.

Pomocou analýzy legislatívnych dokumentov sme určili základnú legislatívu, ktorá sa týka danej problematiky v rámci Slovenska a tiež z pohľadu Európskej únie. Pri písaní diplomovej práce sme využívali najmä tieto logické metódy: analýza, syntéza, konkretizácia, indukcia a dedukcia. Prostredníctvom analýzy sme rozčlenili zložitú problematiku na samostatné časti a skúmali sme súčasný stav sociálnej práce v marginalizovaných rómskych komunitách. Syntéza nám pomohla nájsť súvislosti medzi údajmi, pomocou ktorých sme si vytvorili ucelený pohľad na danú problematiku. Metódu indukcie a dedukcie sme využívali tak v teoretickej ako aj v praktickej časti diplomovej práce. Metódu konkretizácie sme použili pri analýze komunitnej sociálnej práce pre

marginalizované rómske komunity, kde sme pri základných sociálnych prácach využívali príklady prístupov vybraných komunitných centier k ich realizácii.

Hlavnými zdrojmi, z ktorých sme čerpali v praktickej časti diplomovej práce boli Atlas rómskych komunít z roku 2013 a Atlas komunitných centier z roku 2010.

Atlas rómskych komunít je projekt Rozvojového programu OSN (UNDP), ktorý sa realizoval v spolupráci s Ústavom rómskych štúdií Prešovskej univerzity, Úradom splnomocnenca vlády SR pre rómske komunity a Združením miest a obcí Slovenska. Cieľom tohto projektu bolo zhromaždiť súbor čo najspolahlivejších dát o životných podmienkach rómskej populácie, ktoré budú východiskom pri nastavovaní verejných politík a programov zameraných na zlepšovanie životných podmienok a sociálnu inklúziu rómskej populácie. Je potrebné zdôrazniť, že údaje v Atlase rómskych komunít nie sú výsledkom sčítania rómskeho obyvateľstva, ale podrobného prieskumu, ktorý prebiehal v 1070 obciach a mestách, ktoré majú početnejšiu rómsku komunitu (viac ako 30 obyvateľov). Zber údajov prebiehal od septembra 2012 do septembra 2013 a realizoval ho tím špeciálne vyškolených výskumníkov a výskumníčok, ktorí mali skúsenosť s prácou v prostredí marginalizovaných rómskych komunít. Atlas rómskych komunít nám poskytuje údaje o:

- geografickom rozmiestnení obcí s rómskou komunitou;
- priestorovom umiestnení, typoch osídlení a početnosti obyvateľstva;
- infraštruktúrnom vybavení sledovaných obcí a infraštruktúrnom vybavení rómskych osídlení;
- osídleniach a typoch rómskych obydlií;
- dostupnosti služieb v rómskych osídleniach;
- komunitných, hygienických a pastoračných centrách;
- sieti škôl, atď.<sup>42</sup>

Atlas komunitných centier z roku 2010 nám poskytlo občianske združenie Spoločnosť komunitných centier, ktorého vznik v roku 2009 predstavoval oficiálne spojenie tímu ľudí, ktorí už mali za sebou dlhodobé skúsenosti v podobe tímovej práce (od roku 2003) na

---

<sup>42</sup> MUŠINKA, A. a kol. *ATLAS rómskych komunít na Slovensku 2013* [online]. Bratislava : UNDP, 2014. [cit. 2015.3.12]. Dostupné na internete: <[http://www.employment.gov.sk/files/slovensky/rodina-socialna-pomoc/socialne-sluzby/atlas\\_rom-kom.pdf](http://www.employment.gov.sk/files/slovensky/rodina-socialna-pomoc/socialne-sluzby/atlas_rom-kom.pdf)>. ISBN: 978-80-89263-18-9.

mnohých projektoch a programoch, najmä v oblasti kultúry, zdravia, prevencie, alebo práva ľudí, implementovaných priamo v rómskych komunitách. Partnermi Spoločnosti komunitných centier sú Asociácia komunitných centier, Nadácia Milana Šimečku a Nadácia otvorenej spoločnosti. Spoločnosť komunitných centier má za sebou mnoho úspešných projektov zameraných na budovanie a skvalitňovanie činnosti komunitných centier na Slovensku, projekty venované zdravotnej osвете, napr. projekt Zdravie Rómov v mestských komunitách, alebo Zdravie Rómov – peer programy, projekty zamerané na prevenciu kriminality v rómskych komunitách na Slovensku, atď. Okrem toho Spoločnosť komunitných centier vykonáva aj monitorovaciu činnosť, napr. Monitoring zdravotného stavu Rómov v bansko-bystrickom regióne, s dôrazom na screening hepatitídy C, alebo Monitoring zneužívania inhalantov v rómskych komunitách v prešovskom a košickom regióne. V roku 2010 sa Spoločnosť komunitných centier tiež zaoberala mapovaním komunitných centier na Slovensku, z ktorého výsledný produkt Atlas komunitných centier nám bol poskytnutý. Okrem zoznamu všetkých fungujúcich komunitných centier na Slovensku obsahuje popis jednotlivých komunitných centier s nasledujúcimi údajmi: názov komunitného centra, okres, región, adresa, kontakt, rok vzniku komunitného centra, typ rómskej osady, štatutár, počet členov komunitného centra, počet terénnych sociálnych pracovníkov, počet zdravotných asistentov, počet obyvateľov obce, z toho podiel rómskeho obyvateľstva a informácie o aktivitách komunitného centra.

### **3 Výsledky práce a diskusia**

#### **3.1 Analýza životných podmienok rómskeho obyvateľstva na Slovensku**

V súčasnosti žije na Slovensku cca 402 840 Rómov. Podľa údajov štatistického úradu SR žilo na Slovensku k 31.12.2011 celkovo 5 404 322 obyvateľov, z čoho celkový počet Rómov tvorí 7,45 %. Z tohto počtu trvalo žijúcich Rómov na Slovensku žije integrovane v rozptyle medzi majoritnou populáciou 46,5% a zvyšná časť v počte cca 216 509 osôb žije v sociálne vylúčených komunitách.

Z uvedených dát je zrejmé, že Slovenská republika je štát s pomerne vysokým zastúpením rómskeho etnika, ktorého priestorová distribúcia je výrazne nerovnomerná. Vo všeobecnosti je možné konštatovať ich vyššie zastúpenie na južnom a východnom Slovensku a nižšie zastúpenie na severozápadnom a západnom Slovensku.

Z hľadiska priestorového vzťahu rómskej populácie k majorite sú Rómovia posudzovaní podľa toho, či žijú:

- integrovane, v rozptyle medzi majoritnou populáciou;
- koncentrovane v obci;
- koncentrovane na okraji obce;
- koncentrovane mimo obce;

vychádzajúc z predpokladu, že veľká časť marginalizovanej rómskej populácie žije v určitých priestorových celkoch, pomocou ktorých je možné ich mapovanie. Aj keď konkrétny sídelný celok predstavuje jeden z najdôležitejších faktorov pôsobiacich na spôsob života komunity, je potrebné zdôrazniť, že na ich základe nemožno jednoznačne hodnotiť sociálne vzťahy s okolitou majoritou. Existujú osídlenia vo vnútri obce, ktorých vzťahy s majoritou sú veľmi napäté, a naopak, osídlenia segregované, ktoré s majoritou vychádzajú dobre. Napriek tomu sa predpokladá, že poloha osídlenia naznačuje kvalitu životných podmienok, ktorá je najhoršia v segregovaných osídleniach a k jej zlepšovaniu dochádza s mierou priestorovej integrovanosti.<sup>43</sup>

### 3.1.1 Bytová situácia Rómov

Nepriaznivá bytová situácia Rómov na Slovensku je odrazom ich nevyhovujúcej sociálno-ekonomickej situácie a nesolventnosti. Jadro problému je však treba hľadať v prístupe mnohých rómskych rodín k svojej bytovej otázke, ktorý sa prejavuje rastúcimi nedoplatkami v platení nájomného a služieb spojených s užívaním bytu ale aj devastáciou bytov zo strany Rómov. Napriek tomu sa za najväčší problém považujú priestorovo izolované a segregované rómske osady s chatrčami, so zdevastovaným prostredím, bez základnej infraštruktúry, postavenými často bez povolenia a nezákonne na pôde iného vlastníka.<sup>44</sup> Úroveň bývania Rómov sa znižuje zväčšovaním sa vzdialenosti ich osady od obce. V tabuľke č. 2 máme možnosť vidieť, koľkých rómskych občanov žije v :

- mestských a obecných koncentráciách,
- osídleniach lokalizovaných na okraji mesta alebo obce

---

<sup>43</sup> MUŠINKA, A. a kol. *ATLAS rómskych komunit na Slovensku 2013* [online]. Bratislava: UNDP, 2014. [cit. 2015.3.12]. Dostupné na internete: <[http://www.employment.gov.sk/files/slovensky/rodina-socialna-pomoc/socialne-sluzby/atlas\\_rom-kom.pdf](http://www.employment.gov.sk/files/slovensky/rodina-socialna-pomoc/socialne-sluzby/atlas_rom-kom.pdf)>. ISBN: 978-80-89263-18-9.

<sup>44</sup> HARASLINOVÁ, M. *Nehnutelnosti a bývanie III. ročník /I. číslo : Bývanie pre marginalizované skupiny* [online]. Bratislava: STU, [cit. 2015.5.15]. Dostupné na internete: <[www.stuba.sk/new/docs/stu/ustavy/ustav...1/clanok\\_1.pdf](http://www.stuba.sk/new/docs/stu/ustavy/ustav...1/clanok_1.pdf)>.

- osídleniach, ktoré sú od mesta/obce priestorovo vzdialené, alebo oddelené prírodnou alebo umelou bariérou.

**Tabuľka č. 2 Zastúpenie rómskeho obyvateľstva v jednotlivých typoch osídlení**

Typ osídlení	Počet Rómov	% z celkového počtu Rómov
V rozptyle s majoritou	187 285	46,50%
Koncentrované v obci	51 998	12,90%
Lokalizované na kraji obci	95 971	23,80%
Vzdialené od obce, resp. oddelené od obce prirodzenou alebo umelou prekážkou	68 540	17,00%

Zdroj: Vlastné spracovanie podľa: „ MUŠINKA, A. a kol. *ATLAS rómskych komunit na Slovensku 2013* [online]. Bratislava : UNDP, 2014. [cit. 2015.3.12]. Dostupné na internete: <[http://www.employment.gov.sk/files/slovensky/rodina-socialna-pomoc/socialne-sluzby/atlas\\_rom-kom.pdf](http://www.employment.gov.sk/files/slovensky/rodina-socialna-pomoc/socialne-sluzby/atlas_rom-kom.pdf)>. ISBN: 978-80-89263-18-9.“

Prístup k pitnej vode prostredníctvom verejného vodovodu má cca 73% obydľí v koncentráciách. V skutočnosti ho využíva 59 % a vlastnú studňu využíva 24% (niektorí v kombinácii s verejným vodovodom). Obydlia bez prístupu k pitnej vode, prípadne s využívaním iných zdrojov pitnej vody (studničky, potoky, a pod.) tvoria 11%, čo predstavuje cca 2 329 obydľí bez prístupu k pitnej vode.

**Graf č. 1 Prístup rómskeho obyvateľstva k pitnej vode**

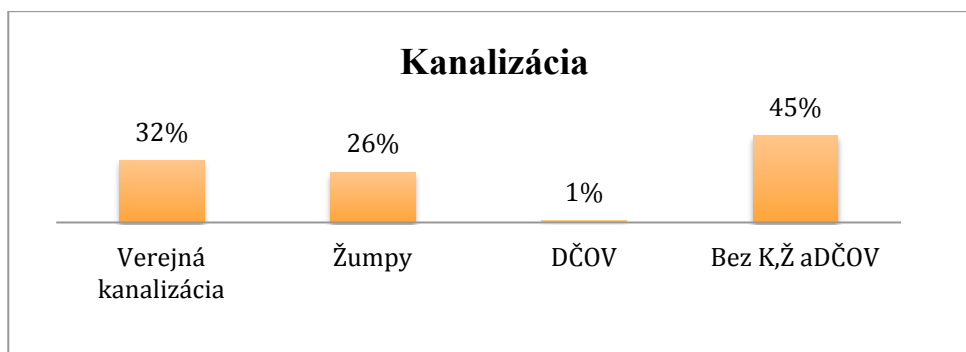


Zdroj: Vlastné spracovanie podľa: „ MUŠINKA, A. a kol. *ATLAS rómskych komunit na Slovensku 2013* [online]. Bratislava : UNDP, 2014. [cit. 2015.3.12]. Dostupné na internete: <[http://www.employment.gov.sk/files/slovensky/rodina-socialna-pomoc/socialne-sluzby/atlas\\_rom-kom.pdf](http://www.employment.gov.sk/files/slovensky/rodina-socialna-pomoc/socialne-sluzby/atlas_rom-kom.pdf)>. ISBN: 978-80-89263-18-9.“

Verejnú kanalizáciu môže využívať rómske obyvateľstvo v 41% obydľiach, no v skutočnosti ju využíva 32%, žumpy využíva 26% a 1% domáce čističky odpadových

vôd. Až 45% obydľí nie je napojených na kanalizáciu, nemajú žumpu ani čističku odpadových vôd.

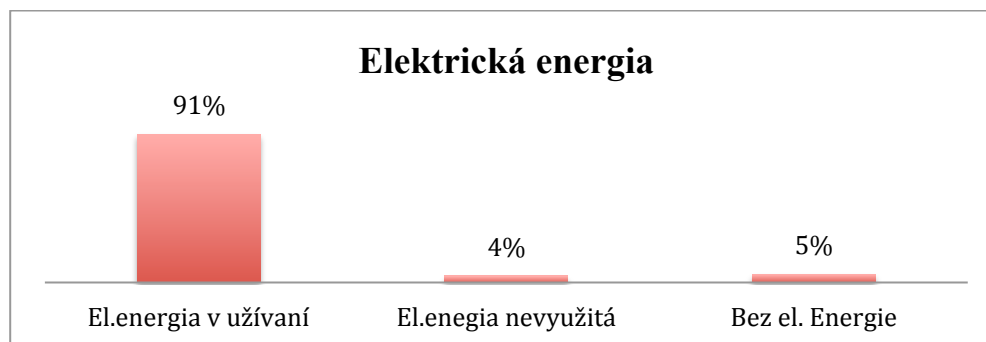
**Graf č. 2 Prístup rómskeho obyvateľstva ku kanalizácii**



Zdroj: Vlastné spracovanie podľa: „ MUŠINKA, A. a kol. *ATLAS rómskych komunit na Slovensku 2013* [online]. Bratislava : UNDP, 2014. [cit. 2015.3.12]. Dostupné na internete: <[http://www.employment.gov.sk/files/slovensky/rodina-socialna-pomoc/socialne-sluzby/atlas\\_rom-kom.pdf](http://www.employment.gov.sk/files/slovensky/rodina-socialna-pomoc/socialne-sluzby/atlas_rom-kom.pdf)>. ISBN: 978-80-89263-18-9.“

Elektrickú energiu môže využívať 95 % obydľí no reálne ju využíva 91 %.

**Graf č. 3 Prístup rómskeho obyvateľstva k elektrickej energii**



Zdroj: Vlastné spracovanie podľa: „ MUŠINKA, A. a kol. *ATLAS rómskych komunit na Slovensku 2013* [online]. Bratislava : UNDP, 2014. [cit. 2015.3.12]. Dostupné na internete: <[http://www.employment.gov.sk/files/slovensky/rodina-socialna-pomoc/socialne-sluzby/atlas\\_rom-kom.pdf](http://www.employment.gov.sk/files/slovensky/rodina-socialna-pomoc/socialne-sluzby/atlas_rom-kom.pdf)>. ISBN: 978-80-89263-18-9.“

Prístup k obydľiam prostredníctvom:

- prístupovej cesty asfaltovej je v 600 koncentráciách,
- prístupovej cesty čiastočne asfaltovej alebo kombinovanej, s inými typmi ciest ako panel, štrk, a pod. je v 107 koncentráciách,



- prístupovej cesty betónovej (panelovej) alebo kombinovanej s iným typom (štrk a pod.) je v 22 koncentráciách,
- prístupovej cesty iba štrkovej alebo spevnenej je v 50 koncentráciách,
- prístupovej cesty iba poľnej alebo nespevnenej vedie do 25 koncentráciách.

### 3.1.2 Zdravie Rómov

Zlá úroveň bývania rómskej populácie sa v živote rómskeho obyvateľstva prejavuje nízkym štandardom osobnej hygieny, nízkym štandardom komunálnej hygieny a ekologickou rizikovosťou prostredia (nedostatočný prístup k pitnej vode, infraštruktúre), čo sa výraznou mierou podpisuje na ich zdraví. Rozdiel medzi zdravotným stavom rómskej populácie a majority je markantný. K nevyhovujúcemu zdravotnému stavu v rómskych komunitách prispieva aj nedostatočná výživa ako dôsledok chudoby a sťažená dostupnosť zdravotnej starostlivosti. Zhoršujúca sa je i miera užívania alkoholu, tabakových výrobkov a narastajúce závislosti a s nimi previazané ďalšie riziká. Niektoré zdroje uvádzajú, že priemerná dĺžka života rómskej populácie je až o 10 rokov kratšia ako u majority<sup>45</sup>

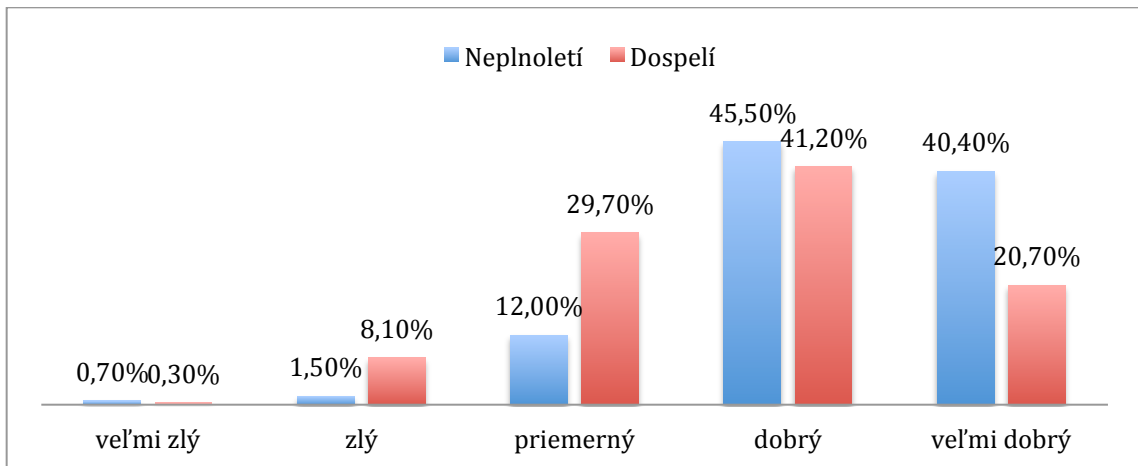
O to zaujímavejšie sú výsledky pomerne rozsiahleho prieskumu „Rómska populácia a zdravie: Analýza situácie na Slovensku“, ktorý sa v roku 2009 realizoval v rámci projektu Zdravie a rómska komunita, analýza situácie v Európe, financovaného Európskou úniou v rámci programu „Public Health Programme“. V rámci tohto prieskumu sa skúmalo aj subjektívne vnímanie zdravia Rómov, ktorého výsledkom bolo zistenie, že z celkového počtu členov rómskych domácností vníma 96% svoj zdravotný stav ako priemerný alebo lepší od priemeru. U neplnoletých je zdravie hodnotené pozitívnejšie ako u dospelých, čo pochopiteľne súvisí s priamou úmernosťou medzi vekom a morbiditou. Podľa respondentov má 40,4% neplnoletých veľmi dobrý zdravotný stav, kým u dospelých je to 20,7%. Za zlý považuje svoj zdravotný stav 8,1% dospelých a v prípade neplnoletých je to iba 1,5%.<sup>46</sup>

---

<sup>45</sup> MV SR. SPLNOMOCNENEC VLÁDY SR PRE RÓMSKE KOMUNITY. *Prioritné politiky: Oblasť zdravia*. [online], [cit. 2015.07.21]. Dostupné na internete: <[http://www.minv.sk/?zdravie\\_priorita](http://www.minv.sk/?zdravie_priorita)>.

<sup>46</sup> POPPER, M. a kol. *Rómska populácia a zdravie: Analýza situácie na Slovensku*. Bratislava : Partners for democratic Change, 2009. ISBN 978-84-692-5485-1.

**Graf č. 4** Subjektívne vnímanie zdravotného stavu za posledných 12 mesiacov



Zdroj: Vlastné spracovanie podľa „ POPPER, M. a kol. *Rómska populácia a zdravie: Analýza situácie na Slovensku*. Bratislava : Partners for democratic Change, 2009. ISBN 978-84-692-5485-1.“

Tento rozpor si môžeme vysvetliť len tak, že rómska populácia zrejme neprpisuje jednotlivým symptómom taký význam ako zvyšok populácie, resp. ich na základe porovnania s okolím považuje za prirodzený stav.<sup>47</sup>

„Podľa skúseností terénnych pracovníkov väčšina Rómov žijúcich v osadách navštívi lekára až vo vážnom zdravotnom stave, resp. v ohrození života. Dôvodom je okrem chudoby aj nedôvera tejto skupiny ľudí k oficiálnym inštitúciám, teda aj k zdravotníckym zariadeniam a lekárom. Rómovia v segregovaných osadách zväčša ani nevedia, že majú právo na zdravotnícke služby, od návštevy lekára ich odrádza aj cena dopravy a doplatky za lieky. Mnohí Rómovia považujú za ochorenia iba také, ktoré sú zjavné a ktoré dokážu bezprostredne rozpoznať. Zväčša je to základná škála chorôb a ich sprievodných symptómov (zápalové ochorenia, horúčkové stavy, poranenia, úrazy, otravy, popáleniny a ich následky, bežné infekčné ochorenia, chrípka a podobne). Symptómy iných závažných chorôb (dedičné, degeneratívne ochorenia, autoimúnne, tumorové, či psychické ochorenia) bývajú podceňované, prehliadané a neliečené, riešia sa až v stave akútности. To samozrejme so sebou prináša i množstvo komplikácií, ktorým by sa pri včasnej diagnostike a adekvátnej liečbe dalo predísť.“<sup>48</sup>

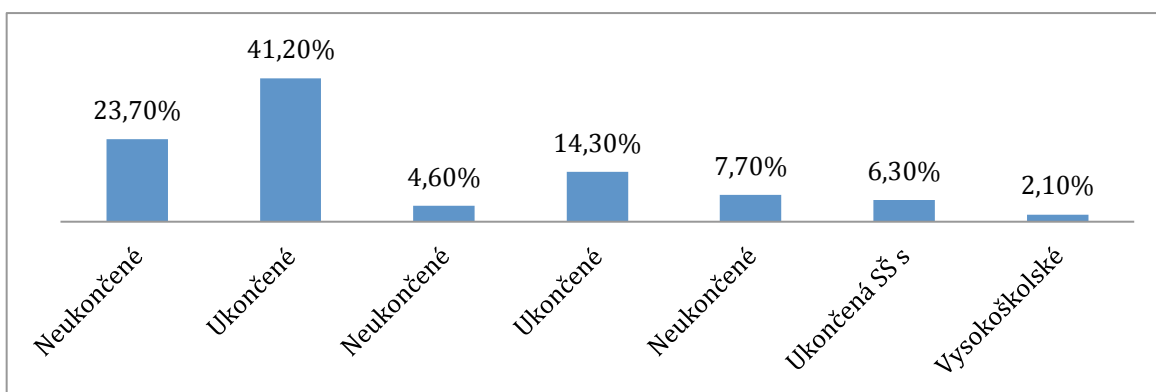
<sup>47</sup> POPPER, M. a kol. *Rómska populácia a zdravie: Analýza situácie na Slovensku*. Bratislava : Partners for democratic Change, 2009. ISBN 978-84-692-5485-1.

<sup>48</sup> POPPER, M. a kol. *Rómska populácia a zdravie: Analýza situácie na Slovensku*. Bratislava : Partners for democratic Change, 2009. 32 s. ISBN 978-84-692-5485-1.

### 3.1.3 Vzdelanie Rómov

Podmienkou rozvoja a rastu osobnosti každého človeka je vzdelávanie. To je zo strany Rómov podceňované a tento ich postoj má negatívny vplyv na ich začlenenie sa do spoločnosti a ich profesijné uplatnenie sa v budúcnosti. Podľa výskumu „Rómska populácia a zdravie: Analýza situácie na Slovensku“ na Slovensku dlhodobo pretrváva stav nízkej vzdelanostnej úrovne rómskej populácie. Podľa tohto výskumu „najväčšia časť dospelých zo skúmanej vzorky (41,2 %) má ukončené základne vzdelanie, stredoškolské vzdelanie s maturitou má 6,3% populácie, ukončené učilište má 14,3% a vysokoškolsky vzdelaní tvoria 2,1% populácie. Z uvedeného vyplýva, že iba 22,7% z celej populácie môže vykonávať kvalifikovanú prácu, keďže majú ukončené stredoškolské vzdelanie. Nízka vzdelanostná úroveň Rómskej populácie je popri diskriminácii hlavnou príčinou vysokej nezamestnanosti a jej negatívnych sprievodných javov, ako je chudoba, sociálne vylúčenie, extrémne nízka mobilita a zhoršené zdravotné podmienky. Zvyšovanie vzdelanosti je teda kľúčovým a východiskovým bodom v snahách o zlepšenie životných podmienok v Rómskej populácii.“<sup>49</sup> (Graf č. 5 )

**Graf č. 5 Vzdelanostná úroveň rómskeho obyvateľstva na Slovensku**



Zdroj: Vlastné spracovanie podľa „ POPPER, M. a kol. *Rómska populácia a zdravie: Analýza situácie na Slovensku*. Bratislava : Partners for democratic Change, 2009. 32 s. ISBN 978-84-692-5485-1.“

Súčasne táto analýza poukazuje na určitý pozitívny trend vo vývoji vzdelanosti Rómov na Slovensku, pričom vychádza z porovnávania počtu Rómov s neukončeným základným

<sup>49</sup> POPPER, M. a kol. *Rómska populácia a zdravie: Analýza situácie na Slovensku*. Bratislava : Partners for democratic Change, 2009. 24 s. ISBN 978-84-692-5485-1.

<sup>53</sup> ALEXANDER, J. a kol. *Rómske deti v slovenskom školstve*, Bratislava : ADIN, s.r.o., 2004. 83 s. ISBN 80-89041-81-7.

vzdelaním z pohľadu troch vekových kategórií. Výsledkom je zistenie, že „kým vo vekovej kategórii nad 45 rokov je až 35,7 % osôb, ktoré neukončili základné vzdelanie, u mladších vekových kategórií je to radikálne nižšie číslo (19,5% v kategórii 30 až 44 rokov a 19,3% v kategórii 16 až 29 rokov).“<sup>50</sup> (Tabuľka č. 3 )

**Tabuľka č. 3 Stupeň vzdelania rómskej populácie podľa vekových kategórií**

<b>Veková skupina Rómov</b>	<b>Základné vzdelanie - neukončené</b>	<b>Základné vzdelanie - ukončené a vyššie</b>
16 - 29 rokov	19,30%	80,70%
30 - 44 rokov	19,50%	80,50%
45 a viac rokov	35,70%	64,30%

Zdroj: Vlastné spracovanie podľa „ POPPER, M. a kol. *Rómska populácia a zdravie: Analýza situácie na Slovensku*. Bratislava : Partners for democratic Change, 2009. 32 s. ISBN 978-84-692-5485-1.“

Uvedené údaje vypovedajú o vzdelanostnej úrovni celkovej rómskej populácie, avšak tá rapídne klesá marginalizáciou rómskych občanov. Údaje z prieskumu domácností z roku 2010, ktorý bol vykonaný prostredníctvom Rozvojového programu OSN (UNDP) uvádzajú, že až 40,5 % marginalizovanej rómskej populácie nemá ukončené úplné základné vzdelanie. Pre porovnanie, podľa cenzu z roku 2001, 80 % občanov SR má vyššie ako úplné základné vzdelanie. Čo sa týka stredoškolského vzdelania, tak z prieskumu vyplýva, že iba 17 % príslušníkov marginalizovanej rómskej populácie má ukončené stredoškolské vzdelanie bez maturity a s maturitou.<sup>51</sup>

### 3.1.4 Nezamestnanosť Rómov

Žijeme v spoločnosti, v ktorej nároky na kvalifikovanú pracovnú silu neustále rastú. Technologický pokrok, vysoká nezamestnanosť, vyššie nároky na znalosť cudzích jazykov a mnoho ďalších faktorov nútia ľudí, ktorí sa chcú presadiť na trhu práce, neustále na sebe pracovať a celoživotne sa vzdelávať. O to ťažšia je možnosť presadiť sa na trhu práce rómskym občanom s nízkym, prípadne neukončeným základným vzdelaním. Výskum

<sup>50</sup> POPPER, M. a kol. *Rómska populácia a zdravie: Analýza situácie na Slovensku*. Bratislava : Partners for democratic Change, 2009. 24 s. ISBN 978-84-692-5485-1.

<sup>51</sup> ROZVOJOVÝ PROGRAM OSN (UNDP): *Správa o životných podmienkach rómskych domácností na Slovensku 2010*. [online]. Bratislava: UNDP, 2012. [cit. 2015.03.27]. Dostupnosť na: <[http://www.employment.gov.sk/files/undp-sprava-2010\\_na-web.pdf](http://www.employment.gov.sk/files/undp-sprava-2010_na-web.pdf)>. ISBN: 978-80-89263-10-3.

Regionálneho centra Rozvojového programu OSN pre Európu (UNDP) z roku 2005 vo svojej Správe o životných podmienkach rómskych domácností na Slovensku poukazuje na rozdiel v deklarovanej ekonomickej aktivite rómskej a všeobecnej populácie. „Menej študujúcich, viac invalidných dôchodcov, mnohonásobne menej starobných dôchodcov, omnoho viac žien v domácnosti, neporovnateľne viac nezamestnaných, a naopak neporovnateľne menej pracujúcich – tak vyzerá v skratke rozdiel v štruktúre na základe ekonomickej aktivity medzi rómskou a všeobecnou populáciou.“<sup>52</sup> V Správe sa uvádza, že „platenú prácu na plný alebo čiastočný úväzok (vrátane podnikania) v trvaní najmenej šesť mesiacov už niekedy vykonávalo 47,6 % celkového rómskeho súboru a 46,8 % takúto skúsenosť v čase výskumu nemalo. Hoci podľa aktuálne deklarovaného ekonomického statusu tvorili pracujúci len 9,9 % celkovej rómskej populácie vo veku 15 a viac rokov, aspoň polročnú skúsenosť s trvalejšou prácou malo v priebehu života takmer päť krát viac skúmaných. Údaje súčasne potvrdzujú, že so segregáciou na základe bývania sa celková životná skúsenosť s platenou prácou podstatne redukovala. Kým zo žijúcich rozptýlene malo trvalejšiu skúsenosť s platenou prácou 52 %, zo segregovaných to bolo iba 43,6 % (takmer o 10 % menej).“<sup>53</sup>

### **3.2 Sociálna práca v marginalizovaných rómskych komunitách a zhodnotenie jej činnosti na Slovensku**

Rómske obyvateľstvo je geograficky, no hlavne sociálne vylúčené na okraj spoločnosti, s množstvom problémov, ktoré nie je schopné vyriešiť vlastnými silami. Jednou z možností riešenia problematiky marginalizovaných rómskych komunít je zriaďovanie komunitných centier, s cieľom podporiť aktivity a sociálnu inklúziu občanov rómskej komunity.

Komunitná sociálna práca je proces, ktorý pomáha ľuďom aby spoločnou aktivitou vyriešili problém miestnej komunity, prípadne zlepšili podmienky svojho života v komunite. V komunitnom centre sa fyzickým osobám, rodine alebo skupine osôb v

---

<sup>52</sup> ROZVOJOVÝ PROGRAM OSN (UNDP): *Správa o životných podmienkach rómskych domácností na Slovensku 2010*. [online]. Bratislava: UNDP, 2012. [cit. 2015.03.27]. Dostupnosť na: <[http://www.employment.gov.sk/files/undp-sprava-2010\\_na-web.pdf](http://www.employment.gov.sk/files/undp-sprava-2010_na-web.pdf)>. ISBN: 978-80-89263-10-3.

<sup>53</sup> ROZVOJOVÝ PROGRAM OSN (UNDP): *Správa o životných podmienkach rómskych domácností na Slovensku 2010*. [online]. Bratislava: UNDP, 2012. [cit. 2015.03.27]. Dostupnosť na: <[http://www.employment.gov.sk/files/undp-sprava-2010\\_na-web.pdf](http://www.employment.gov.sk/files/undp-sprava-2010_na-web.pdf)>. ISBN: 978-80-89263-10-3.

nepriaznivej sociálnej situácií, ktoré sú ohrozené sociálnym vylúčením, majú obmedzené schopnosti alebo možnosti sa spoločensky začleniť a samostatne riešiť svoje problémy pre zotrúvanie v segregovanej lokalite s prítomnosťou koncentrovanej a generačne reprodukovanej chudoby, poskytujú sociálne služby, odborné činnosti, iné činnosti a aktivity. Sociálnu službu v komunitnom centre možno poskytovať ambulantom a terénnou formou prostredníctvom terénneho programu.<sup>54</sup>

V súčasnosti je mnoho komunitných centier, ktoré sú vybudované neziskovými organizáciami, cirkevnými organizáciami, občianskymi združeniami, atď. medzi ktorými nie sú vytvorené podmienky na budovanie spoločných štandardov ich aktivít a tiež chýba kontrola a hodnotenie ich činnosti. Zmenu by mal priniesť Národný projekt Komunitných centier, ktorý umožní subjektom, ktoré sa zapoja do tohto projektu, zvýšiť rozsah aktivít zameraných na sociálnu inklúziu marginalizovaných rómskych komunit a tiež počet osôb, ktorým sú služby komunitných centier poskytované. Zväčšenie siete komunitných centier a štandardizácia ich výkonu skvalitní poskytované služby a v mnohých komunitných centrách zabezpečí poskytovanie služieb, ktoré sú inak nedostatkové alebo nie sú cieľovej skupine poskytované vôbec.<sup>55</sup>

Realizácia projektu vytvára predpoklady pre naštartovanie kladných zmien vo výkone činností komunitných centier s pozitívnym dopadom na ich klientov, pričom je veľmi dôležitá kontinuita, komplexnosť a koordinovanosť poskytovania týchto služieb. V rámci tohto projektu sa očakáva, že komunitné centrá zamerajú svoju činnosť najmä na:

- *uplatňovanie personálnych štandardov v komunitných centrách* systematickým vzdelávaním zamestnancov komunitného centra a zvyšovaním ich kvalifikačných predpokladov;
- *podporu organizovania aktivít v rámci opatrení sociálnoprávnej ochrany detí a sociálnej kurately* s cieľom zabrániť vzniku krízových situácií v rodine;
- *predchádzanie vzniku a znižovanie pretrvávania alebo nárastu sociálno-patologických*

---

<sup>54</sup> MPSVR SR. *Sociálne vylúčené spoločenstvá* [online]. [cit. 2015.07.22]. Dostupné na internete: <[www.employment.gov.sk/sk/rodina.../socialne-vylucene-spolocenstva/](http://www.employment.gov.sk/sk/rodina.../socialne-vylucene-spolocenstva/)>.

<sup>55</sup> IMPLEMENTAČNÁ AGENTÚRA MPSVR. *Národný projekt Komunitné centrá* [online]. Implementačná agentúra pre OP ZaSI, 01-2014. [cit. 2015.07.22]. Dostupné na internete: <http://www.iazasi.gov.sk/sk/narodny-projekt-komunitne-centra/>.

*javov v prostredí, v ktorom sú situované marginalizované rómske komunity, zapojením detí a mládeže do voľno-časových aktivít vhodnými programami schopnými vyvolať ich záujem tráviť voľný čas zmysluplne;*

- *podporu vzdelávania a zvyšovania kvalifikácie dospelých formou vzdelávacích a tréningových programov zameraných na jednotlivcov a skupiny;*
- *zlepšenie predškolskej a školskej výchovy detí a mládeže;*
- *podporu a pomoc pri narábaní s finančnými prostriedkami cieľovej skupiny zvyšovaním ich finančnej gramotnosti, poskytovaním rád pri spôsobe vedenia domácností, domáceho rozpočtu, pôsobenie na rozvoj ich zodpovednosti v oblasti platenia účtov spojených s bývaním, atď.;*
- *podporu v oblasti bývania zameranú na zmenu postoja k svojmu bývaniu;*
- *podporu zlepšenia osobnej hygieny zdravotnou osvetou pre všetkých občanov;*
- *zlepšovanie prístupu cieľovej skupiny k právnej pomoci pomocou základného všeobecného poradenstva pri uplatňovaní nárokov a práv a tiež špecializovaného poradenstva odbornými poradcami;*
- *podporu práce s rodinami, ktorých člen domácnosti je vo výkone trestu odňatia slobody alebo vo výkone väzby intenzívnejšou postpenitenciárnou prácou s členom domácnosti, ktorý sa vrátil z výkonu trestu odňatia slobody.*<sup>56</sup>

### 3.2.1 Charakteristika komunitných centier na Slovensku

V súčasnosti je na Slovensku v osídleniach vo vnútri obce, separovane a segregovane 803 rómskych osád. Z dostupných údajov nie je možné určiť, ktoré z osád sú marginalizované, preto sme sa rozhodli považovať za marginalizované rómske komunity separované a segregované osídlenia, ktorých celkový počet je 557. V týchto 557 osadách žije cca 164 511 sociálne vylúčených rómskych občanov (Tabuľka č. 3), ktorých komunity sa vyskytujú v jednotlivých krajoch rôzne. Najviac marginalizovaných rómskych komunit žije v prešovskom a košickom kraji, najmenej v trenčianskom a bratislavskom kraji (Tabuľka č. 4).

---

<sup>56</sup> IMPLEMENTAČNÁ AGENTÚRA MPSVR. *Národný projekt Komunitné centrá* [online]. Implementačná agentúra pre OP ZaSI, 01-2014. [cit. 2015.07.22]. Dostupné na internete: <http://www.iazasi.gov.sk/sk/narodny-projekt-komunitne-centra>.

**Tabuľka č. 4 Rómske osídlenia v jednotlivých krajoch Slovenska**

Obce podľa typu osídlenia Rómov	Bansko-bystrický	Bratislavský	Košický	Nitriansky	Prešovský	Trenčiansky	Tmavský	Žilinský	Spolu
Osídlenia vo vnútri obce	51	7	52	45	46	6	30	9	246
Osídlenia na okraji obce	40	9	102	13	128	5	21	6	324
Segregované osídlenia	51	3	76	7	80	2	10	4	233
Spolu	142	19	230	65	254	13	61	19	803
Osídlenia na okraji obce + segregované	91	12	178	20	208	7	31	10	557

Zdroj: Vlastné spracovanie podľa „MUŠINKA, A. a kol. *ATLAS rómskych komunit na Slovensku 2013* [online]. Bratislava: UNDP, 2014. [cit. 2015.3.12]. Dostupné na internete: <[http://www.employment.gov.sk/files/slovensky/rodina-socialna-pomoc/socialne-sluzby/atlas\\_rom-kom.pdf](http://www.employment.gov.sk/files/slovensky/rodina-socialna-pomoc/socialne-sluzby/atlas_rom-kom.pdf)>. ISBN: 978-80-89263-18-9.“

Komunitná činnosť vo vzťahu k marginalizovanému rómskemu obyvateľstvu, ktorá napomáha k ich sociálnej inklúzii, má z nášho pohľadu najväčší význam pre rómske deti a mládež. Sociálno – výchovné aktivity, zmysuplné trávenie voľného času, predškolská výchova, každodenná príprava do školy, besedy, výlety a rôzne krúžky, v ktorých majú deti možnosť objaviť svoj talent, môžu v ich živote a v jeho smerovaní zohrať významnú úlohu. Avšak pre dosiahnutie viditeľného efektu z celospoločenského hľadiska je potrebné, aby malo prístup k takýmto službám čo najviac marginalizovaných rómskych komunit.

Dostupnosť komunitných služieb pre rómske obyvateľstvo znamená existenciu komunitného centra v obci, v ktorej sa marginalizovaná rómska komunita nachádza, situovaného čo najbližšie k rómskej osade.<sup>57</sup> Ak sa teda v 557 obciach nachádzajú sociálne vylúčené rómske komunity, ideálnym stavom by bolo vybudovanie komunitného centra v každej z týchto obcí.

Pri zisťovaní skutočného stavu existujúcich komunitných centier na Slovensku sme vychádzali z údajov Atlasu komunitných centier z roku 2010, ktorý sme získali zo Spoločnosti komunitných centier. Prostredníctvom týchto údajov sme zistili, že na

<sup>57</sup> MPSVR SR. *Štandardy komunitných centier Národného projektu Komunitné centrá* [online]. IA pre Operačný program Zamestnanosť a sociálna inklúzia, 2014. [cit. 2015.08.15]. Dostupné na internete: <[http://www.ia.gov.sk/data/files/np\\_kc/Dokumenty/Priloha\\_Prihrucky\\_c.6\\_Standardy\\_komunitnych\\_centier\\_NP\\_KC.pdf](http://www.ia.gov.sk/data/files/np_kc/Dokumenty/Priloha_Prihrucky_c.6_Standardy_komunitnych_centier_NP_KC.pdf)>.



Slovensku je zriadených 123 komunitných centier, z toho 58 komunitných centier bolo zriadených obcou alebo mestom, 37 komunitných centier zriadili občianske združenia a 18 ich bolo vybudovaných prostredníctvom projektu Phare. Päť komunitných centier uvádza ako zriaďovateľa Fond sociálneho rozvoja, tri nadáciu a dve komunitné centrá zriadila Arcidézna charita Košice. Okrem dvoch komunitných centier vybudovaných v obciach bez rómskeho obyvateľstva, sa všetky komunitné centrá nachádzajú v lokalitách, v ktorých žije v určitej forme osídlenia aj rómske obyvateľstvo. Až 79 komunitných centier uvádza typ segregovanej osady, 24 komunitných centier separované osady, v ďalších devätnástich sú Rómovia koncentrovaní v obciach a integrovaná osada sa nachádza pri jednom komunitnom centre (Tabuľka č. 5).

**Tabuľka č. 5 Typ rómskeho osídlenia v blízkosti komunitného centra**

Typ rómskeho osídlenia	Počet rómskych osídlení	Počet Rómov
koncentrácia ob.na okraji obce	24	21.236
segregovaná osada	79	62.578
koncentrácia ob.v obci	19	18.301
integrovaná osada	1	500
<b>Spolu</b>	<b>123</b>	<b>102.615</b>

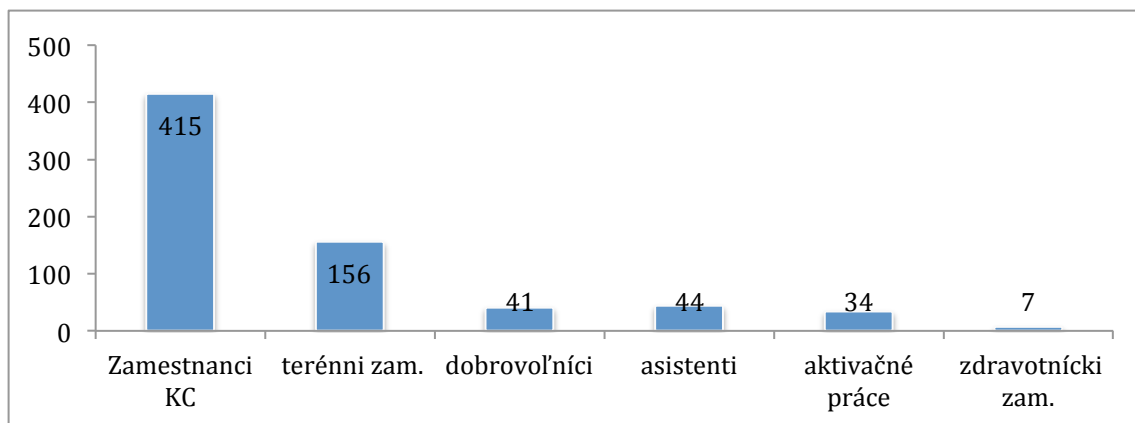
Zdroj: Vlastné spracovanie podľa „OZ SPOLOČNOSŤ KOMUNITNÝCH CENTIER. *Atlas komunitných centier. 2010.*”

Komunitné centrá uvádzajú okrem typu rómskych osád aj počet Rómov žijúcich v týchto osadách, z toho v separovaných a segregovaných osadách žije podľa Atlasu rómskych komunit celkom 83.814 Rómov.

Činnosť komunitných centier zabezpečujú komunitní sociálni pracovníci, z ktorých každý musí disponovať všeobecnými, odbornými a špecializovanými vedomosťami a sociálnymi zručnosťami na požadovanej úrovni. Odborná pripravenosť komunitného pracovníka však nestačí, pretože túto prácu môže vykonávať len humánný človek, so záujmom o ľudí, ktorým chce pomáhať. Dôležitá je aj schopnosť komunikácie na rôznych úrovniach s rôznymi ľuďmi a inštitúciami, empatický prístup a asertívne správanie, no okrem toho musí mať aj manažérske schopnosti. Vysoké nároky, ktoré musí komunitný pracovník spĺňať, sú odrazom náročnej odbornej práce s ľuďmi, ktorí žijú v sťažených podmienkach s nepravidelným pracovným časom, ktorá si vyžaduje absolútne pracovné nasadenie.

Z údajov z Atlasu komunitných centier sme zistili, že činnosť komunitných centier na Slovensku zabezpečuje 697 pracovníkov. Z tohto počtu je 415 komunitných sociálnych pracovníkov a 156 terénnych pracovníkov. V ich činnosti im vypomáha 41 dobrovoľníkov, 44 asistentov a sedem zdravotníckych zamestnancov (Graf č. 6).<sup>58</sup>

**Graf č. 6 Zamestnanci komunitných centier podľa funkcie**



Zdroj: Vlastné spracovanie podľa „OZ SPOLOČNOSŤ KOMUNITNÝCH CENTIER. *Atlas komunitných centier. 2010.*”

Hlavným cieľom činnosti komunitných pracovníkov je napomôcť sociálne vylúčeným jednotlivcom a rodinám zapojiť sa do ekonomického, sociálneho a kultúrneho života v danej lokalite i v celej spoločnosti, pričom cieľovou skupinou sú najmä marginalizované rómske komunity. Okrem rómskych obyvateľov zo segregovaných a separovaných komunit patria medzi cieľové skupiny komunitných centier aj<sup>59</sup>

- „dlhodobo nezamestnaní a znevýhodnené skupiny nezamestnaných;
- nezamestnateľní a ohrození nezamestnanosťou;
- zemepisne izolované skupiny;
- deti, plnoleté FO, rodiny, komunity, pre ktoré sa vykonávajú opatrenia sociálnoprávnej ochrany detí a mládeže;
- obyvatelia s príjmom pod hranicou chudoby;
- nízkopríjmové skupiny zamestnaných;

<sup>58</sup> OZ SPOLOČNOSŤ KOMUNITNÝCH CENTIER. *Atlas komunitných centier. 2010*

<sup>59</sup> MPSVR SR. *Štandardy komunitných centier Národného projektu Komunitné centrá* [online]. IA pre Operačný program Zamestnanosť a sociálna inklúzia, 2014. [cit. 2015.08.15]. Dostupné na internete: <[http://www.ia.gov.sk/data/files/np\\_kc/Dokumenty/Priloha\\_Prirucky\\_c.6\\_Standardy\\_komunitnych\\_centier\\_NP\\_KC.pdf](http://www.ia.gov.sk/data/files/np_kc/Dokumenty/Priloha_Prirucky_c.6_Standardy_komunitnych_centier_NP_KC.pdf)>.

- občania v nepriaznivej sociálnej situácii, deti, plnoleté fyzické osoby, rodiny, komunity ohrozené sociálnym vylúčením, vylúčené alebo marginalizované;
- rizikové skupiny detí a mládeže, mladiství bez ukončenia povinnej školskej dochádzky;
- mladí dospelí po ukončení ústavnej starostlivosti, náhradnej rodinnej starostlivosti;
- ženy po materskej dovolenke zo sociálne odkázaných skupín obyvateľstva;
- ďalšie skupiny ohrozené sociálnym vylúčením alebo sociálne vylúčené.“

Sociálna práca komunitných centier má teda okrem rómskych občanov zo segregovaných a separovaných komunit slúžiť aj ostatnému obyvateľstvu, čím sa „vytvára priestor pre vzájomnú interakciu a spoločné aktivity príslušníkov MRK a ostatného obyvateľstva“.<sup>60</sup> V súčasnosti je však takáto spolupráca rómskych občanov s majoritou výnimočná a vzniká skôr formou určitých podujatí organizovaných komunitnými centrami, ktoré majú snahu o zblížovanie Rómov s majoritou. V praxi môžeme komunitné centrá rozdeliť na tie, ktoré svoju činnosť orientujú na sociálnu inklúziu rómskych občanov zo segregovaných a separovaných komunit a na komunitné centrá, v ktorých vyhľadáva pomoc ostatné obyvateľstvo. Z celkového počtu 123 komunitných centier je 58 komunitných centier, ktorých klientmi sú najmä rómski občania a 65 komunitných centier zameraných na ostatné obyvateľstvo (Tabuľka č. 6).

**Tabuľka č. 6 KC pre MRK a ostatné obyvateľstvo v jednotlivých krajoch**

Kraj	Celkový počet KC	KC - MRK	KC - ostatné obyvateľstvo
Trnavský	3	3	0
Trenčiansky	1	1	0
Nitriansky	2	2	0
Banskobystrický	26	11	15
Košický	36	21	15
Prešovský	51	17	34
Bratislavský	0	0	0
Žilinský	4	3	1
<b>Spolu</b>	<b>123</b>	<b>58</b>	<b>65</b>

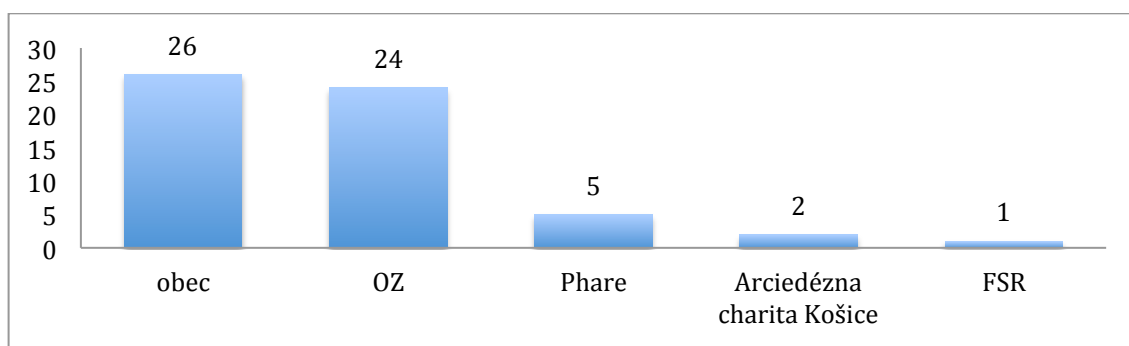
Zdroj: Vlastné spracovanie podľa „OZ SPOLOČNOSŤ KOMUNITNÝCH CENTIER. *Atlas komunitných centier. 2010.*“

<sup>60</sup> MPSVR SR. *Štandardy komunitných centier Národného projektu Komunitné centrá* [online]. IA pre Operačný program Zamestnanosť a sociálna inklúzia, 2014. [cit. 2015.08.15]. Dostupné na internete: <[http://www.ia.gov.sk/data/files/np\\_kc/Dokumenty/Priloha\\_Prirucky\\_c.6\\_Standardy\\_komunitnych\\_centier\\_NP\\_KC.pdf](http://www.ia.gov.sk/data/files/np_kc/Dokumenty/Priloha_Prirucky_c.6_Standardy_komunitnych_centier_NP_KC.pdf)>.

Zriaďovateľmi komunitných centier môžu byť rôzne subjekty napr. VÚC, neziskové organizácie, cirkevné organizácie a pod.

Z 58 komunitných centier zameraných na marginalizované rómske komunity bolo 26 komunitných centier zriadených obcou, 24 komunitných centier zriadili občianske združenia, päť ich vzniklo v rámci projektu Phare, dve sú pod záštitou Arciedéznej charity Košice a jedno komunitné centrum uvádza pod zriaďovateľom Fond sociálneho rozvoja (Graf č. 7).

**Graf č. 7** Zriaďovatelia komunitných centier



Zdroj: Vlastné spracovanie podľa „OZ SPOLOČNOSŤ KOMUNITNÝCH CENTIER. *Atlas komunitných centier. 2010.*”

Sociálnu prácu, ktorú komunitné centrá reálne vykonávajú sme rozčlenili podľa jej charakteru na:

- terénnu sociálnu prácu;
- sociálnu prácu zameranú na predškolskú a školskú výchovu detí a mládeže;
- sociálnu prácu zameranú na podporu vzdelávania a zvyšovania kvalifikácie dospelých;
- kultúrne podujatia.

### **Terénna sociálna práca**

Terénna sociálna práca je najčastejšie uvádzanou činnosťou, ktorú komunitné centrá prezentujú. Medzi činnosti, ktoré terénni sociálni pracovníci poskytujú marginalizovaným rómskym komunitám patria:

- *právne a sociálne poradenstvo*, ktoré poskytuje 38 komunitných centier z celkového počtu 58 komunitných centier;

- *pomoc pri vyhľadávaní práce* uviedlo 27 komunitných centier;
- *zdravotná osвета / osobná hygiena* sa vykonáva v 44 komunitných centrách;

Klientom komunitných centier je prostredníctvom týchto činností poskytované základné všeobecné poradenstvo v oblasti uplatňovania práva a nárokov, s cieľom pomôcť im uplatňovať svoje právom chránené záujmy. Sociálne poradenstvo zase napomáha v rozvoji a optimálnom uplatňovaní klienta na jeho reálnej orientácii v živote. Predstavuje súbor odborných činností, ktoré majú klienta naučiť zodpovedne riešiť svoje problémy a usmerniť jeho správanie tak, aby bol schopný začleniť sa do spoločnosti, pracovného kolektívu či komunity. Sociálne poradenstvo delíme podľa úrovne jeho poskytovania na:

- *základné sociálne poradenstvo*, spočíva v posúdení povahy problému jednotlivca, rodiny alebo komunity a v poskytnutí základných informácií o možnostiach, ktorými sa dá problém riešiť a v prípade potreby odporúča a sprostredkúva ďalšiu odbornú pomoc;
- *špecializované sociálne poradenstvo* je zamerané na zistenie príčin vzniku, charakteru a rozsahu problémov jednotlivca, rodiny alebo komunity.<sup>61</sup>

Zdravotná osвета je zameraná najmä na prevenciu, s cieľom pozdvihnúť zdravotné povedomie Rómov. Rómovia žijú v nevyhovujúcich hygienických podmienkach a ich nízka vzdelanostná úroveň sa prejavuje aj v ich nedostatku znalostí o vplyve životného štýlu na zdravie, podceňovaní chorôb, ich pasívnym postojom k očkovaniu, či nízkou úrovňou vedomostí o reprodukčnom zdraví a plánovaní rodiny. Zdravotnú osvetu vykonávajú vyškolení sociálni pracovníci, ktorí prechádzajú odbornými kurzami, zameranými na odbornú stránku ale aj na získanie zručností potrebných pre prácu s rómskou komunitou.

Program zdravotnej osvety, alebo osobnej hygieny je súčasťou aktivít poskytovaných rómskemu obyvateľstvu terénnymi sociálnymi pracovníkmi, ktorí vykonávajú tento program v rámci ich pôsobenia v 44 komunitných centrách. Zdravotná osвета, tak ako každá činnosť podporujúca sociálnu inklúziu Rómov, môže dosiahnuť pozitívne zmeny postavené na pevných základoch len svojim dlhodobým pôsobením.

---

<sup>61</sup> MPSVR SR. *Štandardy komunitných centier Národného projektu Komunitné centrá* [online]. IA pre Operačný program Zamestnanosť a sociálna inklúzia, 2014. [cit. 2015.08.15]. Dostupné na internete: <[http://www.ia.gov.sk/data/files/np\\_kc/Dokumenty/Priloha\\_Prirucky\\_c.6\\_Standardy\\_komunitnych\\_centier\\_NP\\_KC.pdf](http://www.ia.gov.sk/data/files/np_kc/Dokumenty/Priloha_Prirucky_c.6_Standardy_komunitnych_centier_NP_KC.pdf)>.

## Sociálna práca zameraná na predškolskú a školskú výchovu detí a mládeže

Pri analýze činností 58 komunitných centier úzko zameraných na integráciu rómskeho obyvateľstva sme zistili, že činnosť v 8 komunitných centrách je zameraná len na poskytovanie terénnej sociálnej práce, t.j. na právne a sociálne poradenstvo, pomoc pri hľadaní práce a zdravotnú osvetu. V ostatných 50 komunitných centrách tvorí sociálnu prácu venovanú deťom a mládeži

- *predškolská výchova*, ktorú zabezpečuje 7 komunitných centier;
- *detské centrum*, ktoré pôsobí v 9 komunitných centrách, z toho v jednom komunitnom centre ide o neformálne detské centrum;
- *príprava na vyučovanie* sa realizuje v 7 komunitných centrách;
- víkendová škola doučovania zo 4 obcí v okolí je v 1 komunitnom centre a voľnočasové aktivity :
  - *tanečný súbor* pôsobí v 17 komunitných centrách;
  - *folklórny súbor/spevácky súbor* je tiež v 17 komunitných centrách;
  - hudobná kapela nacvičuje v 14 komunitných centrách;
  - výlety do okolia uvádzajú 3 komunitné centrá;
  - letný tábor zorganizovali 4 komunitné centrá;
  - rybársky krúžok uviedlo 1 komunitné centrum;
  - športové aktivity podporujú v 6 komunitných centrách;
  - detské divadlo/divadelný klub je v 2 komunitných centrách;
  - krúžok kreslenia a čítania v 1 komunitnom center;
  - víkendové pobyty tiež v 1 komunitnom centre a
  - školenie mladých rómskych lídrov sa podarilo v 1 komunitnom centre.

### *Predškolská výchova*

Zabezpečenie kvalitnej starostlivosti a vzdelávania v rannom detstve možno považovať za najúčinnjší nástroj na zastavenie bludného kruhu medzigeneračného prenosu chudoby, ktorý sa okrem toho vyznačuje aj najvyššou mierou návratnosti investícií potrebných na jeho realizáciu. Medzi tri hlavné dôvody pre ktoré by sa malo investovať do kvalitného vzdelávania a starostlivosti v rannom detstve sa považujú:

- ekonomické a sociálne prínosy;
- pozitívna stimulácia rozvoja mozgu;

- zodpovednosť spoločnosti za vzdelávanie detí, boj s detskou chudobou a podporu detí pri prekonávaní znevýhodnenia v oblasti vzdelávania.

Jedným z ekonómov, ktorý poukázal na výhodnosť investícií do vzdelávania v rannom veku z dôvodu tvorby základov pre dlhodobejšie budúce vzdelávanie, je James J. Heckman, držiteľ Nobelovej ceny za ekonómiu v roku 2000. Významným zistením je, že dolár alebo euro vynaložené na predškolské programy prináša vyššiu a trvalejšiu mieru návratnosti investícií než rovnaká suma vynaložená na neskoršie vzdelávanie.<sup>62</sup>

Dôležitú úlohu v predškolskej a školskej výchove rómskych detí na Slovensku by mohla zohrávať komunitná sociálna práca, ktorá citlivým prispôsobovaním svojej činnosti ich potrebám, úzkou spoluprácou so školou, zdravotníckymi zariadeniami a pod. a zároveň rozmanitosťou svojich voľnočasových aktivít, má možnosť výrazne vplývať na ich osobný rozvoj. Komunitné centrum by malo vytvárať prostredie, v ktorom deti okrem prípravy na vyučovanie získavajú nové vedomosti, postoje a nový pohľad na život, samostatnosť, zmysel pre tímovú prácu, kreativitu, toleranciu atď.

Pre priblíženie toho, ako sa dá k predškolskej výchove v komunitných centrách pristupovať, uvádzame spôsob realizácie predškolskej výchovy v komunitnom centre Veľká Ida. V tomto komunitnom centre je predškolská výchova postavená na uplatňovaní:

- špeciálnej metódy výchovy a vyučovania;
- modifikovaného obsahu vzdelávania pri modifikovaných organizačných formách výchovy a vyučovania;
- dôsledného uplatňovania individuálneho prístupu k jedincovi, pričom sa vychádza z poznania daností a dispozícií jednotlivca pre výchovu a vzdelávanie, získaných prostredníctvom špeciálnopedagogickej diagnostiky, pričom platí, že čím skôr je dieťa zapojené do tohto procesu špeciálnej starostlivosti, tým viditeľnejšie sú jej výsledky. Veľmi dôležitú úlohu však zohráva aj úzka spolupráca s rodičmi detí.

---

<sup>62</sup> KOSTKA, J. – KULLMANN, A. *Dobrý start: Štrukturálne fondy EÚ a vzdelávanie a starostlivosť v rannom detstve v prípade marginalizovaných rómskych komunít 2014-2020 [online]*. Budapešť : Roma Education Fund, 2012, [cit. 2015.07.22]. Dostupné na internete: <<http://www.romaeducationfund.hu/sites/default/files/documents/ags-policypaper2-2012-july-slovakian03.pdf>>

V komunitnom centre sú v predškolskej výchove vytvorené dve skupiny detí:

- prvú skupinu tvorí 8 detí vo veku 3 – 4 rokov,
- druhú skupinu tvorí 13 detí vo veku 5 – 6 rokov.

Predškolskej výchove týchto detí predchádzala fáza diagnostiky podľa zásady “najprv poznaj, potom vychovávaj”, ktorou sa zisťovala úroveň ich adaptácie a prejavy správania, využívajúc pri tom metódy: pozorovanie, test, analýza výsledkov činnosti a prác a hravý prejav. Pri skupine detí vo veku 5 – 6 rokov sa v tejto fáze pracovníci komunitného centra zamerali na pozorovanie ich rozumovej úrovne, sociálnych, morálnych, emocionálnych a pracovno-motivačných prejavov správania. Výsledkom tejto diagnostiky boli u týchto detí zaznamenané tieto nedostatky:

- nedostatky vo výchovnom prostredí;
- podpriemerný intelekt;
- chudobná/nulová slovná zásoba;
- slabé grafomotorické zručnosti;
- minimálne sebaobslužné činnosti;
- citová labilita;
- ťažkosti v adaptácii na kolektív.<sup>63</sup>

Na základe zistených nedostatkov boli stanovené ciele v oblastiach sebaobsluhy, hrubej a jemnej motoriky, reči, myslenia a vnímania a socializácie a pri práci s deťmi sa začali využívať metódy:

- viacnásobného opakovania informácie;
- nadmerného zvýraznenia;
- multisenzorického sprostredkovania;
- sprostredkovania náhradnými komunikačnými systémami;
- intenzívnej motivácie;
- postupnej symbolizácie - od reálnych predmetov k obrazom – symbolom;
- pozitívnej psychickej tonizácie;
- využívania inštrukčných médií;
- Grunnlaget (Metóda bola pôvodne vyvinutá pre tureckých imigrantov v Nórsku v

---

<sup>63</sup> FORTUNOVÁ, M. *Prezentácia Predškolská príprava Veľká Ida* [online]. [cit. 2015.08.22]. Dostupné na internete: <<http://etp.sk/aktuality/prezentacie-predskolska-priprava/>>.



roku 1983, ktorí sa nevedeli zapojiť do severského vzdelávacieho systému. Jej autormi sú nórski pedagógovia Gunvor Sonnesyn a Morten A. Hem z organizácie Pedverket. Metóda Grunnlaget vychádza z rozvoja základných procesov myslenia a využíva sa tak pri práci s deťmi so špecifickými vzdelávacími potrebami, ako aj pri práci s bežnými žiakmi v predškolskom a mladšom školskom veku<sup>64</sup>).

- Montessori (Autorkou Montessori pedagogiky je Dr. Maria Montessori. V Montessori pedagogike sa kladie dôraz na spojenie telesnej a duševnej aktivity, t.j. celostné učenie. Aby bolo učenie úspešné, musí vychádzať z konkrétneho poznania a manipulácie s predmetmi, teda z vlastnej skúsenosti. Rastúcemu dieťaťu musí byť umožnené využívať svoje pohybové orgány aj pri učení, nielen pri hrách. Práca s rukami umožňuje dieťaťu sústrediť sa na činnosť, prostredníctvom ktorej poznáva veci, chápe javy a rozvíja myslenie a reč.<sup>65</sup>)

V prípade mladšej skupiny detí vo veku 3 – 4 rokov bola použitá obdobná diagnostika, ktorá priniesla podobné výsledky ako u starších detí. Pracovníci komunitného centra pracujú so skupinou mladších detí najmä formou hier a využívaním metódy Montessori.<sup>66</sup>

Deti ktoré sa tejto preškolskej prípravy zúčastňujú, pomaly napredujú - osvojujú si pomenúvanie farieb, učia sa číslice, básničky a odstraňuje sa u nich jazyková bariéra. Okrem toho sa učia trpezlivosti a ovládaniu svojej impulzivnosti, lepšie reagujú na zadanie úloh a lepšie spolupracujú, čo pre ne znamená dobrú prípravu na vzdelávací proces.<sup>67</sup>

### *Príprava na vyučovanie*

Nástup rómskych detí do vzdelávacieho procesu je väčšinou sprevádzaný ich

---

<sup>64</sup> SIVÝ, R. 2014. In *O čom je metóda Grunnlaget?* [online]. 2014. [cit. 2015.08.23]. Dostupné na internete: <<http://romovia.sme.sk/c/7425121/o-com-je-metoda-grunnlaget.html> />.

<sup>65</sup> MONTESSORI, SÚKROMNÁ ZŠ A MŠ. 2011. *Montessori pedagogika* [online]. 2011. [2015.20.15] <<http://www.montessori.sk/home/montessori-pedagogika/>>.

<sup>66</sup> FORTUNOVÁ, M. *Prezentácia Predškolská príprava Veľká Ida* [online]. [cit. 2015.08.22]. Dostupné na internete: <<http://etp.sk/aktuality/prezentacie-predskolska-priprava/>>.

<sup>67</sup> MONTESSORI, SÚKROMNÁ ZŠ A MŠ. 2011. *Montessori pedagogika* [online]. 2011. [2015.20.15] <<http://www.montessori.sk/home/montessori-pedagogika/>>.

viacnásobným znevýhodnením oproti ostatným deťom, ktoré spočíva v ich jazykovej bariére, nedostatku potrebných vedomostí a zručností a v zlých životných podmienkach.

Deti z prostredia sociálne vylúčených lokalít, čelia v oblasti vzdelávania viacerým problémom. Ich nedostatočná pripravenosť na školu, neschopnosť mnohých škôl efektívne vzdelávať deti z tohto prostredia, predsudky zo strany spolužiakov a učiteľov, slabá podpora zo strany rodičov a mnohé ďalšie, vedú často k zlyhávaniu detí v škole, opakovaniu ročníkov a k predčasnému ukončovaniu školskej dochádzky.

Komunitné centrum pre takéto deti je v súčasnosti zrejme jedinou inštitúciou, ktorá im vie poskytnúť pomocnú ruku vytvorením prostredia, v ktorom sa bude dieťa cítiť dobre, a ktoré mu pomôže zvládať školské učivo.

Ako príklad uvádzame komunitné centrum Sveržov, kde prebieha doučovanie rómskych detí v dvoch formách:

- *formou tutoring*, ktorá zabezpečuje pomoc deťom vo vzdelávaní pomocou tútorov, ktorí sa venujú žiakom a žiačkám počas celej školskej dochádzky;
- *formou skupinového doučovania*, ktoré sa denne realizuje skupinovú formou v priestoroch centra.

V rámci nízkoprahových aktivít majú rómske deti možnosť navštevovať komunitné centrum každý deň v čase od 13:00 – 17:00 hod. Tieto aktivity sú zamerané tematicky tak, aby nimi získané poznatky boli využiteľné v praxi detí a zároveň aby boli zaujímavé a motivujúce k dochádzke do centra. Metódy a formy práce sú rôzne, či už ide o výtvarné techniky, prácu s rôznym materiálom alebo skupinové aktivity zamerané na oblasti života ako priateľstvo, láska, spolupráca, komunikácia a pod.

Okrem toho, komunitné centrum organizuje pre deti mimoriadne aktivity, ako výlety, ktoré deťom umožňujú spoznávať zaujímavé miesta, napr. hrad v Starej Ľubovni, Bardejovské kúpele, Prešov, Pieniny, Kino Žriedlo, Kino Max v Prešove, atď.<sup>68</sup>

### *Voľnočasové aktivity*

Prostredníctvom voľnočasových aktivít sa vytvára pre deti priestor na zmysuplné trávenie voľného času, v ktorom si formou zábavy rozvíjajú svoj talent a učia sa nové

---

<sup>68</sup> PEOPLE IN NEED. *KC Sveržov* [online]. [cit. 2015.08.22]. Dostupné na internete: <[http://www.peopleinneed.sk/index.php?option=com\\_content&view=article&id=104&Itemid=126&lang=sk](http://www.peopleinneed.sk/index.php?option=com_content&view=article&id=104&Itemid=126&lang=sk)>

veci. Zároveň má vedenie voľnopracovných aktivít význam aj z hľadiska eliminácií sociálnopatologických javov. Rómske deti majú veľmi blízko k hudbe a tancu a celkovo k pohybu, čo je vidieť aj na obľúbenosti hudobných a tanečných krúžkov, alebo krúžkov zameraných na šport.

Napríklad, v komunitnom centre Čierny Balog majú rómske deti možnosť vo voľnom čase navštevovať:

- *Rómsky folklórny súbor Tance v srdci*, ktorý sa snaží zachovávať a prezentovať tradičnú rómsku kultúru v obci Čierny Balog a v regióne;
- *Detské rómske divadielko „Čarovné husle“*, v ktorom si deti nacvičujú rôzne scény, s ktorými sa potom prezentujú na rôznych podujatiach organizovaných komunitným centrom.
- *Kružok pre deti z málo podnetného rodinného prostredia*, ktorý každý týždeň zabezpečuje voľnočasové aktivity. Deti sa stretávajú v komunitnom centre každý týždeň v stredu o 14.00 hod. a tvoria rôzne druhy.<sup>69</sup>

### **Sociálna práca zameraná na podporu vzdelávania a zvyšovania kvalifikácie dospelých**

Komunitné centrá podporujú aj vzdelávanie a zvyšovanie kvalifikácie dospelých formou vzdelávacích a tréningových programov zameraných na jednotlivcov a skupiny. Nami sledované komunitné centrá uviedli v tejto oblasti nasledovné aktivity:

- kurz PC poskytuje 6 komunitných centier;
- jazykové kurzy v 5 komunitných centrách;
- rekvalifikačný kurz - kuchár uviedlo 1 komunitné centrum;
- rekvalifikačný kurz – krajčírka tiež v jednom komunitnom centre.

Vzdelanie rómskych občanov je veľmi nízke a zvyčajne nemajú ani žiadne pracovné návyky alebo sociálne zručnosti. Okrem toho sú často krátko vystavení konfrontácii so silnými sociálnymi limitmi zo strany majority vo forme predsudkov, diskriminácie, rasizmu a pod. Snahou komunitných centier je prostredníctvom neformálneho vzdelávania ale aj organizovaním rekvalifikačných kurzov prekonať tieto obmedzenia.

---

<sup>69</sup>OFICIÁLNE STRÁNKY OBCE ČIERNY BALOG. *Komunitné centrum, nezisková organizácia* [online]. [cit. 2015.08.22]. Dostupné na internete: <<http://www.ciernybalog.sk/komunitnecentrum.phtml?id3=35106>>.

"V budúcnosti je možné predpokladať, že do tejto sféry by mohli vstúpiť aj špecializované profesionálne agentúry a vzdelávacie inštitúcie, avšak v dohľadnej dobe tieto na Slovensku absentujú nie len v špecifických podmienkach rómskych komunít ale aj medzi majoritou."<sup>70</sup>

Pracovné poradenstvo v komunitnom centre Roškovce je ďalšou praktickou ukážkou komunitnej sociálnej práce, ktorá je založená na individuálnej práci s klientmi, na osobných rozvojových plánoch, komunikácii so zamestnávateľmi a úradmi práce, vyhľadávaní pracovných príležitostí či spracovávaní spoločnej databázy klientov a pracovných ponúk. Komunitné centrum podporuje klientov a ich rodiny pred a počas nastúpenia do zamestnania i skupinové a vzdelávacie aktivity. Taktiež sprostredkúva rekvalifikačné kurzy a je tu aj ponuka možností dopĺňania si formálneho vzdelania. Kariérne poradenstvo disponuje programom profesionálnej orientácie mládeže PROFI, ktorý zahŕňa pravidelné stretnutia s mládežou, zamerané na základnú orientáciu na trhu práce a zefektívnenie výberu budúceho povolania v tom smere, aby voľba zodpovedala ich možnostiam, záujmom, potrebám a taktiež požiadavkám trhu práce. Poskytuje informácie o stredných školách, požiadavkách na prijatie ale aj o možnostiach ďalšieho uplatnenia. Tiež sa zameriava na spoznávanie vlastných schopností, predpokladov a záujmov. Vďaka skupinovej a individuálnej práci môže tento kurz pomôcť k samostatnej voľbe povolania a výberu strednej školy. Druhá časť programu spočíva v príprave na prijímacie pohovory formou individuálneho doučovania, čím sa šance na uspenie výrazne zvyšujú.<sup>71</sup>

Komunitné centrá venujú pozornosť aj výchovno - vzdelávacím aktivitám venovaným mladým rómskym dievčatám a ženám, prostredníctvom ktorých získavajú návyky a zručnosti potrebné na riadne užívanie obydli, zlepšenie zdravej výživy členov domácnosti a zručností pri vedení domácnosti. Z 58 nami sledovaných komunitných centier sa tejto oblasti venuje vo forme:

- krúžkov ručných prác pre ženy 1 komunitné centrum;
- kurz vedenia domácností prebiehal v 16 komunitných centrách;
- kurz varenia organizujú 3 komunitné centrá;

---

<sup>70</sup> MILKOVÁ, M. 2012: *Edukatívna sociálna práca v komunitných centrách*. Bratislava: bez ISBN.

<sup>71</sup> HUDÁK, P. In *Rómske komunitné centrum Roškovce* [online]. [cit. 2015.08.22]. Dostupné na internete: <<http://archiv.vlada.gov.sk/romovia/data/files/7058.pdf>>.

a v jednom komunitnom centre je okrem toho zriadená aj práčovňa.<sup>72</sup>

## **Kultúrne podujatia**

Organizovanie alebo zúčastnenie sa kultúrneho podujatia je pre klientov, najmä rómske deti nepochybne významnou udalosťou, pretože ich prostredníctvom majú možnosť ukázať svoje schopnosti a talent. Niektoré podujatia sú organizované v rámci komunitného centra, no sú aj podujatia, ktoré sú výsledkom spolupráce medzi komunitnými centrami, alebo komunitným centrom a inými inštitúciami (napr. Obecný úrad, Mestské kultúrne centrum atď.). Vďaka takýmto podujatiam majú Rómovia možnosť spoznávať nových ľudí a porovnávať svoje výkony s výkonmi Rómov z iných osád. Tieto podujatia sú prínosom aj pre pracovníkov komunitných centier, ktorí tu majú možnosť nadväzovať spoluprácu medzi sebou a obohacovať sa navzájom o skúsenosti súvisiace s prácou v komunitných centrách. Medzpodujatia, ktoré komunitné centrá realizujú, patria napr.:

- **Športový deň Rómov**, ktorý organizuje komunitné centrum v Lipanoch, ktoré je pod záštitou Arcidiecéznej charity Košice. Rómovia sa v rámci Športového dňa Rómov zúčastňujú mestskej futbalovej ligy a volejbalového turnaja v rámci okolitých obcí.<sup>73</sup>
- **FESTROM** je Rómsky gospelový festival, ktorý sa naposledy uskutočnil 25. júla 2015 v Gréckokatolíckom formačnom centre pre Rómov v Soli. Na tomto podujatí sa predstavili kapely zo Šarišského Jastrabia, Čičava Band, LOND zo Soli, AGAPE zo Slavkoviec, kapela apoštolskej cirkvi v Soli, kapela bratskej cirkvi z Hlinného, kapela GPS, divadlo DIK, detský zbor FIL3 a kapela F6.<sup>74</sup>

---

<sup>72</sup> POZNÁMKA: Podľa novely zákona č. 448/2008 Z.u. o sociálnych službách v znení neskorších predpisov komunitné centrum už služby „práčovňa“ neposkytuje

<sup>73</sup> ARCIDIECÉZNA CHARITA SLOVENSKO, KOŠICE. In *Rómske komunitné centrum* [online]. 2015. [cit. 2015.08.20]. <http://www.charita-ke.sk/index.php/sk/sluzby/socialne-sluzby/ambulantne/item/133-romske-komunitne-centrum/133-romske-komunitne-centrum>

<sup>74</sup> TLAČOVÁ KANCELÁRIA KONFERENCIE BISKUPOV SLOVENSKA, In *V Soli sa konal Rómsky gospelový festival Festrom 2015* [online]. 2015. [cit. 2015.08.22]. Dostupné na internete: <<http://www.tkkbs.sk/view.php?cislocianku=20150729026>>.

- **MINI Playback show** je súťaž, v ktorej majú deti možnosť preukázať svoje schopnosti improvizovať a imitovať populárnych svetových a našich spevákov. Organizuje ju napr. Mestské kultúrne stredisko v spolupráci s komunitným centrom v Sabinove. Táto súťaž sa zo strany rómskych detí teší veľkej obľube.<sup>75</sup>
- **Zlatý rómsky slávik**, ktorý je už dvanástym ročníkom tohto podujatia, ktoré sa konalo v roku 2014 v kultúrnom dome Čemerné v košickom kraji. Talentovaných rómskych spevákov na tomto stretnutí podporili hostia Dominika Mirgová, tanečná skupiny Európa z Vranova atď.<sup>76</sup>

### 3.2.2 Zhrnutie získaných poznatkov o komunitných centrách

Údaje, ktoré sme zistili analýzou komunitných centier pôsobiacich v marginalizovaných rómskych komunitách sme pre lepší prehľad zosumarizovali. Zistené údaje sme skúmali v dvoch rovinách, a to z pohľadu 58 komunitných centier poskytujúcich uvedené činnosti marginalizovaným rómskym komunitám a z pohľadu 557 separovaných a segregovaných rómskych osád, ktoré v súčasnosti na Slovensku existujú (Tabuľka č. 7 a Graf č. 8).

---

<sup>75</sup> SINUOVÁ, M. In. *O akcie MsKS v Sabinove majú rómske deti veľký záujem, do súťaže Mini playback show sa prihlási každý rok okolo 100 účastníkov* [online]. 2010. [cit. 2015.08.22]. Dostupné na internete: < <http://old.mecem.sk/rpa/?id=all&lang=slovak&show=18038>>.

<sup>76</sup> FOLKLORFEST.SK. *Zlatý rómsky slávik Čemerné 2014-12 ročník* [online]. [cit. 2015.08.22]. Dostupné na internete: < <http://www.folklorfest.sk/2990-zlaty-romsky-slavik-cemerne-2014-12-rocnik/>>.

**Tabuľka č. 7**

**Rozsah sociálnej práce v KC pre MRK  
a jej vplyv v existujúcich MRK na Slovensku**

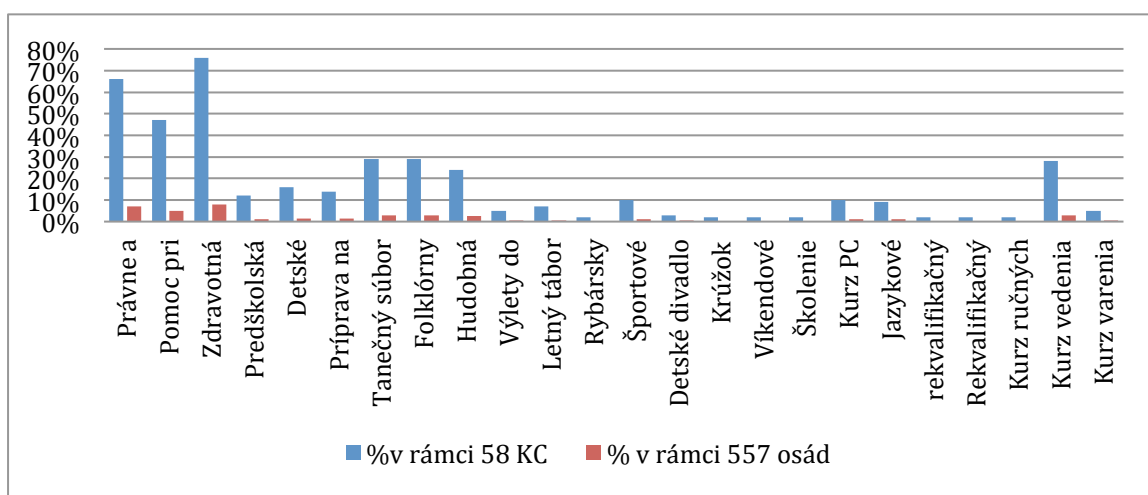
Činnosti komunitných centier	Počet činností v 58 KC	%v rámci 58 KC	% v rámci 557 osád
Právne a sociálne poradenstvo	38	66%	7,00%
Pomoc pri hľadaní práce	27	47%	5,00%
Zdravotná osveta	44	76%	8,00%
Predškolská výchova	7	12%	1,00%
Detské centrum	9	16%	1,50%
Príprava na vyučovanie	8	14%	1,50%
Tanečný súbor	17	29%	3,00%
Folklórny súbor	17	29%	3,00%
Hudobná kapela	14	24%	2,50%
Výlety do okolia	3	5%	0,50%
Letný tábor	4	7%	0,50%
Rybársky krúžok	1	2%	0,20%
Športové aktivity	6	10%	1,00%
Detské divadlo	2	3%	0,40%
Krúžok kreslenia a čítania	1	2%	0,20%
Víkendové pobyty	1	2%	0,20%
Školenie ml. rómskych lídrov	1	2%	0,20%
Kurz PC	6	10%	1,00%
Jazykové kurzy	5	9%	1,00%
rekvalifikačný kurz - kuchár	1	2%	0,20%
Rekvalifikačný kurz - krajčírka	1	2%	0,20%
Kurz ručných prác pre ženy	1	2%	0,20%
Kurz vedenia domácností	16	28%	3,00%
Kurz varenia	3	5%	0,50%

Zdroj: Vlastné spracovanie podľa „OZ SPOLOČNOSŤ KOMUNITNÝCH CENTIER. *Atlas komunitných centier. 2010.*”

Najväčšie zastúpenie z činností, ktoré komunitné centrá poskytujú rómskym občanom z marginalizovaných rómskych komunit má zdravotná osвета, ktorú uvádza 44 komunitných centier, čo predstavuje podiel 76%, avšak z celkového počtu 557 separovaných a segregovaných rómskych osád má možnosť zdravotnej osvety prostredníctvom týchto komunitných centier len 8%. Druhou najfrekvencovanejšou činnosťou je právne a sociálne poradenstvo v počte 38 komunitných centier (66%), čo z hľadiska osád tvorí 7%. Treťou činnosťou je pomoc pri hľadaní práce v počte 27 komunitných centier (47%), čo z pohľadu osád tvorí 5%. *Všetky tieto činnosti spadajú pod prácu terénnych sociálnych pracovníkov a teda môžeme skonštatovať, že základom súčasnej komunitnej sociálnej práce je terénna sociálna práca.* Ďašími obľúbenými činnosťami sú voľnočasové aktivity pre deti a mládež, najmä tanečný a folklórny súbor, ktoré majú možnosť navštevovať deti v 17 komunitných centrách (29%), pričom tieto aktivity pokrývajú len 3% v rámci osád. V počte 16 komunitných centier (28%) majú možnosť osvojiť si zručnosti vo vedení domácich prác rómske ženy, čo môže pomôcť zlepšiť domáce prostredie v 3% v rámci osád. Nami preferovaná predškolská a školská príprava má v komunitných centrách podobné zastúpenie, t.j. 12% a 14%, čo z hľadiska osád predstavuje 1% - 1,5% .

**Graf č. 8**

**Rozsah sociálnej práce v KC pre MRK a jej vplyv v existujúcich MRK na Slovensku**



Zdroj: Vlastné spracovanie podľa „OZ SPOLOČNOSŤ KOMUNITNÝCH CENTIER. Atlas komunitných centier. 2010.“



## Faktory pôsobiace na činnosť komunitných centier

Pre činnosť komunitného centra je nevyhnutná spolupráca s ďalšími inštitúciami. Ak nie je komunitné centrum zriadené obcou, spolupráca a podpora obce má pre komunitné centrum veľký význam. V prípade, že komunitné centrum vykonáva činnosť zameranú na predškolskú a školskú výchovu detí a mládeže, vzájomná väzba komunitného centra so školou je priam nevyhnutnosťou. To isté platí pri spolupráci s ÚPSVaR, farským úradom, miestnymi podnikateľmi atď. Každá spolupráca, ktorou dokáže komunitné centrum zapojiť inštitúcie či jednotlivcov zo svojho okolia do svojich aktivít, zvyšuje jeho „šance na prežitie“ a zároveň aj kvalitu ním poskytovaných služieb. Dôležitosť tejto spolupráce potvrdzuje aj skutočnosť, že od roku 2001, kedy začali vznikať prvé komunitné centrá<sup>77</sup>, mnohé z nich zanikli, v lepšom prípade činnosť prerušili, pričom hlavným dôvodom bol nedostatok financií zabezpečujúcich ich prevádzku.

Významná zmena v činnosti komunitných centier zameraných na poskytovanie služieb marginalizovaným rómskym komunitám nastala novelou zákona č. 448/2008 Z.z. o sociálnych službách v znení neskorších predpisov, ktorá je účinná od 01.01.2014 a jej hlavným cieľom je zlepšiť kvalitu sociálnych služieb, nastaviť ich systémové financovanie z verejných zdrojov, čím by sa mala zvýšiť ich udržateľnosť.

Táto novela so sebou priniesla viacero zmien týkajúcich sa komunitných centier. Tie sa podľa § 24 písm.d stali novou sociálnou službou, ktorá v zákone, napriek dlhodobému pôsobeniu komunitných centier na Slovensku, chýbala. Keďže v legislatíve neboli jasne určené podmienky a pravidlá fungovania komunitných centier, v novele zákona bola upravená ich definícia. Dôvodom bolo ustanoviť podmienky a pravidlá fungovania pre tie komunitné centrá, ktoré komplexne riešia otázky a problémy osôb žijúcich v segregovaných komunitách. Medzi základné odborné činnosti, ktoré sú ustanovené pre komunitné centrá patria:

- sociálne poradenstvo;
- pomoc pri uplatňovaní práv a právom chránených záujmov;
- vykonávanie preventívnych aktivít;
- pomoc deťom pri vzdelávaní
- zabezpečovanie rôznych záujmových činností.<sup>78</sup>

---

<sup>78</sup> Zákon č. 448/2008 Z.z. o sociálnych službách v znení neskorších predpisov

Potreba jasnej definície komunitných centier odráža skutočnosť, s ktorou sme sa stretli aj v našej práci, a to, že u značnej časti komunitných centier nie sú cieľovými klientmi segregovaní a sociálne odkázaní občania, ale majú skôr formu kultúrneho centra, ktorého činnosť sa prispôsobuje záujmom občanov (môže ísť o organizovanie kultúrnych podujatí, ale aj kurz PC pre dôchodcov, atď.). Pre jednoznačný prehľad a zmapovanie komunitných centier zameraných na sociálne vylúčené komunity by bolo, podľa nášho názoru, vhodné aby sa svojim názvom odlišovali od ostatných komunitných centier. Komunitné centrum by sa tak stalo nezameniteľné pre širokú verejnosť a hlavne pre potenciálnych klientov.

Veľkým prínosom pre komunitné centrá je aj spolupráca s organizáciami ako OZ ETP Slovensko, OZ Asociácia komunitných centier, Človek v tísní a pod., ktoré realizujú projekty zamerané na podporu vzdelávania, bývania, zdravotnej starostlivosti a zamestnanosti sociálne vylúčených rómskych občanov.

## **4 Záver**

Hlavným zámerom diplomovej práce bolo zhodnotiť vplyv sociálnej práce na život v marginalizovaných rómskych komunitách. Vychádzajúc z predpokladu, že sociálna práca naberá na význame a dôležitosti závažnosťou sociálneho a ekonomického problému jednotlivca či celej komunity, našim prvým krokom bolo zistiť životné podmienky Rómov z hľadiska bývania, zdravia, vzdelania a zamestnanosti. Prostredníctvom výsledkov analýzy životných podmienok rómskeho obyvateľstva na Slovensku sme dospeli k záveru, že sociálne vylúčenie v marginalizovaných rómskych komunitách nadobudlo rozmery, ktoré už nedávajú priestor pre začlenenie sa takto vylúčených osôb vlastnými silami. Veľkosť ich prepadu v každej oblasti života si vyžaduje intervencie zo strany štátu, aj formou sociálnej práce, ktorá zohráva v procese sociálneho začleňovania kľúčovú úlohu.

Zadefinovaním marginalizovaných rómskych komunit ako separovaných a segregovaných rómskych osád sme získali základný údaj pri posudzovaní vplyvu a efektívnosti sociálnej práce na život Rómov žijúcich v týchto komunitách. Následným zhodnotením súčasného stavu komunitných centier pre marginalizované rómske komunity sme dospeli k záveru, že miera rozsahu a škály sociálnej práce poskytovanej Rómom žijúcim v týchto komunitách je natoľko nízka, že na ich sociálnu inklúziu, ktorá by mala význam z celospoločenského hľadiska, nemá žiaden vplyv.

K tomuto záveru sme dospeli na základe týchto zistených skutočností:

- len 10,5% z celkového počtu separovaných a segregovaných osád môže využívať služby komunitnej sociálnej práce;
- záber poskytovanej sociálnej práce v komunitných centrách je rôzny a v mnohých prípadoch nemá zásadný vplyv na sociálne začleňovanie Rómov (najmä detí a mládeže), čo dokazujú údaje o jednotlivých druhoch sociálnej práce, na ktorú sa komunitné centrá zameriavajú.

Malé zastúpenie komunitnej sociálnej práce zameranej na deti a mládež považujeme za veľký nedostatok, pretože práca s rómskymi deťmi má, podľa nášho názoru, najväčší zmysel a predpoklad na úspech.

Výsledky, ku ktorým sme dospeli, však neznižujú význam komunitnej sociálnej práce v marginalizovaných rómskych komunitách. Príklady toho, akým spôsobom komunitní sociálni pracovníci vykonávajú konkrétnu sociálnu prácu s klientmi sú jasným dôkazom ich vysokej odbornosti.

Príčin, pre ktoré je rozsah poskytovaných služieb komunitnými centrami taký rozdielny a často nepostačujúci, je podľa nášho názoru viac. Najčastejšou príčinou je nedostatok finančných prostriedkov, ktoré činnosť komunitných centier obmedzujú a často sú dôvodom prerušenia alebo úplného ukončenia ich činnosti. Na druhej strane ich nízke zastúpenie v obciach so separovanými a segregovanými rómskymi osadami poukazuje na značný nezájem miestnych samospráv riešiť danú problematiku.

Proces sociálneho začleňovania rómskej populácie si preto vyžaduje nielen zmenu myslenia a postojov Rómov, ale aj zmenu prístupu k tomuto problému zo strany miestnych samospráv, ale aj štátu.

## POUŽITÁ LITERATÚRA

OZ SPOLOČNOSŤ KOMUNITNÝCH CENTIER. Atlas komunitných centier. 2010.

LIÉGEOIS, J.P. *Rómovia, Cigáni, kočovníci*. Bratislava: Charis, 1995, 19-27 s. ISBN 80-967380-4-6.

Filadelfiová, M. a kol. *Správa o životných podmienkach rómskych domácností na Slovensku*. Bratislava: UNDP, 2010. 126 s. ISBN: 978-80-89263-10-3.

HORVÁTHOVÁ, E. *Cigáni na Slovensku*. Bratislava: Slovenská akadémia vied, 1964. 393 s.

MILKOVÁ, M. 2012: *Edukatívna sociálna práca v komunitných centrách*. Bratislava: bez ISBN.

MANN, A. *Rómsky dejepis*. Bratislava : Kalligram, 2000. 11-12 s. ISBN 80-7149-316-3.

KUMANOVÁ,Z. a kol. *Rómovia, MULTI-KULTI na školách*. Nadácia Milana Šimečku, 2006. 84 s.

POPPER, M. a kol. *Rómska populácia a zdravie: Analýza situácie na Slovensku*. Bratislava :Partners for democratic Change, 2009. 95 s. ISBN 978-84-692-5485-1.

ALEXANDER,J. a kol. *Rómske deti v slovenskom školstve*, Bratislava: ADIN, s.r.o., 2004. 83 s. ISBN 80-89041-81-7.

MATOUŠEK, O. a kol. *Metody a řízení sociální práce*. Praha: Portál, 2003. 253 s. ISBN 80-7178-548-2.

LEVICKÁ, J. *Základy sociálnej práce*. Trnava: ProSocio, 2005. 143 s. ISBN 80-968952-8-1.

VRTIŠKOVÁ, M. *Teorie a metody sociální práce*, Brno: Tribun, 2010. 166 s. ISBN 978-80-7399-228-6.

VALENT, D. *Rómovia: odkiaľ sa vzali?* [online]. In *In vivo magazín*, 2014. [2015.3.21]. Dostupné na internete: <[http://invivomagazin.sk/romovia-odkial-sa-vzali\\_206.htm](http://invivomagazin.sk/romovia-odkial-sa-vzali_206.htm)>.

BROŽ, M. a kol. *Kdo drží Černého Petra*. Praha : Člověk v tísni – společnost při České televizi, 2007, 6 s. ISBN: 978-80-86961-27- 992.

OLÁH, M. a kol. *Metódy sociálnej práce v praxi*. Bratislava: VŠZaSP sv. Alžbety, 2012. 136 s. ISBN 978-80-8132-039-2.

RADIČOVÁ,I. *Hic Sunt Romales*. Bratislava: tlačiareň Interlingua, 2001. 234 s. ISBN 80–88991–13–7.

RÓMSKY PORTÁL EURÓPSKEJ KOMISIE. *10 spoločných základných princípov začleňovania Rómov* [online]. Úrad pre publikácie, [cit. 2015.08.14]. Dostupné na internete: <<http://www.euoinfo.gov>. 2013>. ISBN 978-92-79-15327-3.

EUROPEAN COMMISSION. *Roma: Commission calls on Member States to step up efforts on integration*. [online]. Brussels: 2013. [cit. 2015.02.07]. Dostupnosť na: <[europa.eu/rapid/press-release\\_IP-13-607\\_en.htm](http://europa.eu/rapid/press-release_IP-13-607_en.htm)>.

ROZVOJOVÝ PROGRAM OSN (UNDP): *Správa o životných podmienkach rómskych domácností na Slovensku 2010*. [online]. Bratislava: UNDP, 2012. [cit. 2015.03.27]. Dostupnosť na: <[http://www.employment.gov.sk/files/undp-sprava-2010\\_na-web.pdf](http://www.employment.gov.sk/files/undp-sprava-2010_na-web.pdf)>. ISBN: 978-80-89263-10-3.

MV SR. *Vznik Úradu splnomocnenca vlády SR pre rómske komunity*. [online], [cit. 2015.02.07]. Dostupnosť na: <[http://www.minv.sk/?vznik\\_uradu](http://www.minv.sk/?vznik_uradu)>.

MŠ SR. *Milénium - Národný program výchovy a vzdelávania v SR na najbližších 15 až 20 rokov*. [online], [cit. 2015.02.07]. Dostupnosť na: <<http://www.minedu.sk/DaA/2004/ZVaVzdel/VaVSR/vvasr.htm>>.

RÓMSKY INŠTITÚT. *Sumár zásadných dokumentov – rómska problematika*. [online]. Knižnica InfoRoma, [2015.01.09]. Dostupnosť na: <<http://www.romanistitute.sk/sk/sumar-zasadnych-materialov/>>?>.

ÚRAD VLÁDY SR, ÚRAD SPLNOMOCNENCA VLÁDY SR PRE RÓMSKE KOMUNITY. *Stratégia SR pre integráciu Rómov do roku 2020, Dodatok č.1: Revidovaný národný akčný plán Dekády zlepšovania rómskej populácie 2005 – 2015*. [online]. Bratislava. 2011. [cit. 2015.03.12]. Dostupnosť na: <[http://www.minv.sk/swift\\_data/source/romovia/dokumenty/StrategiaSR\\_integraciaRomov.pdf](http://www.minv.sk/swift_data/source/romovia/dokumenty/StrategiaSR_integraciaRomov.pdf)>.

ÚRAD VZ SR. *Program podpory zdravia znevýhodnených komunít na Slovensku na roky 2009-2015*. [online]. Administrator, 2010. [2015.01.09]. Dostupnosť na internete: <[http://www.uvzsr.sk/docs/info/podpora/romovia/romovia\\_2\\_etapa.pdf](http://www.uvzsr.sk/docs/info/podpora/romovia/romovia_2_etapa.pdf)>.

ÚRAD VLÁDY SR, ÚRAD SPLNOMOCNENCA VLÁDY SR PRE RÓMSKE KOMUNITY. *Stratégia SR pre integráciu Rómov do roku 2020* [online]. Bratislava. 2011. [cit. 2015.03.12]. Dostupnosť na: <[http://www.minv.sk/swift\\_data/source/romovia/dokumenty/StrategiaSR\\_integraciaRomov.pdf](http://www.minv.sk/swift_data/source/romovia/dokumenty/StrategiaSR_integraciaRomov.pdf)>.

AGENTÚRA EÚ PRE ZÁKLADNÉ PRÁVA - FRA. *Situácia Rómov v 11 členských štátoch EÚ – Prehľad výsledkov prieskumu* [online]. [cit. 2015.05.12]. Dostupnosť na internete: <[http://fra.europa.eu/sites/default/files/fra\\_uploads/2109-FRA-Factsheet\\_ROMA\\_SK.pdf](http://fra.europa.eu/sites/default/files/fra_uploads/2109-FRA-Factsheet_ROMA_SK.pdf)>.

ROMA EDUCATION FUND. *Štrukturálne fondy EÚ a vzdelávanie a starostlivosť v rannom detstve, Príloha 2: Argumenty Svetovej banky v prospech investovania do*

*rómskych detí* [online]. 2012. [cit. 2015.08.13]. Dostupnosť na internete: <[www.romaeducationfund.hu/ .../ags-policypaper2-2012-july-slovakian03...](http://www.romaeducationfund.hu/.../ags-policypaper2-2012-july-slovakian03...)>.

SILOČIARY. EÚ a politika rovnosti vo vzťahu k rómskej menšine [online]. [cit. 2015.07.22]. Dostupnosť na internete: <<http://www.silociary.sk/ElearningContent.aspx?id=17>>.

EURAKTIV. *Stratégia EÚ pre integráciu Rómov* [online]. [cit. 2015.07.22]. Dostupnosť na internete: <[http://www.euractiv.sk/regionalny-rozvoj/zoznam\\_liniek/romska-strategia-000296](http://www.euractiv.sk/regionalny-rozvoj/zoznam_liniek/romska-strategia-000296)>.

RADA EÚ. *Rámec EÚ vnútroštátne integrácie Rómov do roku 2020* [online]. ÚRADNÝ VESTNÍK EÚ, 2011. [cit. 2015.07.19]. Dostupnosť na internete: <<http://eurlex.europa.eu/LexUriServ/LexUriServ.do?uri=COM:2012:0226:FIN:SK:HTML>>.

EUROPSKAUNIA. Agentúra Európskej únie pre základné práva [online]. [cit.2015.07.22]. Dostupnosť na internete: <[http://www.europskaunia.sk /agentura\\_spolocenstva\\_fra](http://www.europskaunia.sk /agentura_spolocenstva_fra)>.

ÚSTAV ETNOLÓGIE SAV. Výkon terénnej sociálnej práce v marginalizovaných rómskych komunitách [online]. 2009. [2015.06.18. ]. Dostupnosť na internete: <[http://www.iazasi.gov.sk/external/37/vykon-tsp-v-mrk\\_finalna-sprava.pdf](http://www.iazasi.gov.sk/external/37/vykon-tsp-v-mrk_finalna-sprava.pdf)>.

ASOCIÁCIA TERÉNNYCH SOCIÁLNYCH PRACOVNÍKOV. *Stratégia rozvoja ATSP ako hostiteľskej štruktúry EDIC* [online]. 2013. [2015.06.18. ]. Dostupnosť na internete: <[www.europedirectpo.sk/.../20150124\\_04\\_strategia\\_rozvoja\\_atsp\\_ako\\_hosti...](http://www.europedirectpo.sk/.../20150124_04_strategia_rozvoja_atsp_ako_hosti...)>.

HARASLINOVÁ, M. Nehnutelnosti a bývanie III. ročník /1. číslo: *Bývanie pre marginalizované skupiny* [online]. Bratislava: STU, [cit. 2015.5.15]. Dostupné na internete: <[www.stuba.sk/new/docs/ /stu/ustavy /ustav...1/clanok\\_1.pdf](http://www.stuba.sk/new/docs/ /stu/ustavy /ustav...1/clanok_1.pdf)>.

MV SR. Splnomocnenec vlády SR pre rómske komunity. Prioritné politiky: Oblasť zdravia. [online] , [cit. 2015.07.21]. Dostupné na internete: <[http://www.minv.sk/?zdravie\\_priorita](http://www.minv.sk/?zdravie_priorita)>.

IA MPSVR. Národný projekt Komunitné centrá [online]. IA pre OP ZaSI, 01-2014. [cit. 2015.07.22]. Dostupné na internete: <http://www.iazasi.gov.sk/sk/narodny-projekt-komunitne-centra>>.

ÚRAD VLÁDY SLOVENSKEJ REPUBLIKY, Úrad splnomocnenca vlády Slovenskej republiky pre rómske komunity. Štandardy komunitných centier v marginalizovaných komunitách. Uznesenie vlády SR č. 804/2011

MPSVR SR. *Štandardy komunitných centier Národného projektu Komunitné centrá* [online]. IA pre OP Zamestnanosť a sociálna inklúzia, 2014. [cit. 2015.08.15]. Dostupné na internete: <[http://www.ia.gov.sk/ data/files/np\\_kc/Dokumenty/Priloha \\_Prirucky \\_c.6\\_Standardy\\_komunitnych\\_centier \\_NP\\_KC.pdf](http://www.ia.gov.sk/ data/files/np_kc/Dokumenty/Priloha _Prirucky _c.6_Standardy_komunitnych_centier _NP_KC.pdf)>.

MONTESSORI, SÚKROMNÁ ZŠ A MŠ. 2011. *Montessori pedagogika* [online]. 2011. [2015.20.15] <<http://www.montessori.sk/home/montessori-pedagogika/>>. SIVÝ, R. 2014.

In *O čom je metóda Grunnlaget?* [online]. 2014. [cit. 2015.08.23]. Dostupné na internete: <<http://romovia.sme.sk/c/7425121/o-com-je-metoda-grunnlaget.html> />.

PEOPLE IN NEED. KC Sveržov [online]. [cit. 2015.08.22]. Dostupné na internete: <[http://www.peopleinneed.sk/index.php?option=com\\_content&view=article&id=104&Itemid=126&lang=sk](http://www.peopleinneed.sk/index.php?option=com_content&view=article&id=104&Itemid=126&lang=sk)>

OFICIÁLNE STRÁNKY OBCE ČIERNY BALOG. *Komunitné centrum, nezisková organizácia* [online]. [cit. 2015.08.22]. Dostupné na internete: <<http://www.ciernybalog.sk/komunitnecentrum.phtml?id3=35106>>.

TLAČOVÁ KANCELÁRIA KONFERENCIE BISKUPOV SLOVENSKA, In *V Soli sa konal Rómsky gospelový festival Festrom 2015* [online]. 2015. [cit. 2015.08.22], Dostupné na internete: <<http://www.tkkbs.sk/view.php?cislocianku=20150729026>>.

MUŠINKA, A. a kol. *ATLAS rómskych komúní na Slovensku 2013* [online]. Bratislava: UNDP, 2014. [cit. 2015.3.12]. Dostupné na internete: <[http://www.employment.gov.sk/files/slovensky/rodina-socialna-pomoc/socialne-sluzby/atlas\\_rom-kom.pdf](http://www.employment.gov.sk/files/slovensky/rodina-socialna-pomoc/socialne-sluzby/atlas_rom-kom.pdf)>. ISBN: 978-80-89263-18-9.

FOLKLORFEST.SK. *Zlatý rómsky slávik Čemerne 2014-12. ročník* [online]. [cit. 2015.08.22]. Dostupné na internete: <<http://www.folklorfest.sk/2990-zlaty-romsky-slavik-cemerne-2014-12-rocnik/>>.

KOSTKA, J. – KULLMANN, A. *Dobry start: Štrukturálne fondy EÚ a vzdelávanie a starostlivosť v rannom detstve v prípade marginalizovaných rómskych komúní 2014-2020* [online]. Budapest : Roma Education Fund, 2012, [cit. 2015.07.22]. Dostupné na internete: <<http://www.romaeducationfund.hu/sites/default/files/documents/ags-policypaper2-2012-july-slovakian03.pdf>>

SINUOVÁ, M. In. O akcie MsKS v Sabinove majú rómske deti veľký záujem, do súťaže Mini playback show sa prihlási každý rok okolo 100 účastníkov [online]. 2010. [cit. 2015.08.22]. Dostupné na internete: <<http://old.mecem.sk/rpa/?id=all&lang=slovak&show=18038>>.





