

ASPEKTY VZŤAHU TRANSFORMÁCIE PRIEMYSLU A MARGINALITY VO VYBRANÝCH REGIÓNH SLOVENSKA

Lucia Poláčková, Jana Potomová *

* Univerzita Komenského v Bratislave, Prírodovedecká fakulta, Katedra regionálnej geografie, ochrany a plánovania krajiny, Mlynská dolina 1, 842 15 Bratislava, polackoval@fns.uniba.sk, potomova@fns.uniba.sk

Aspects of the relationship between industrial transformation and marginality in selected regions in Slovakia.

After 1989, a deep transformation of society that influenced all aspects of social life has been taking place in most of the Central and Eastern European countries. Even after two decades, its impacts are still evident in all spheres of society. The aim of this article is to evaluate selected aspects of the post socialist transformation and the influence of these changes on the social and economic marginality of population in old industrial regions in two case studies of the selected districts of Revúca and Rožňava. The partial aim is to compare the processes taking place in these Slovak regions with the same processes that were observed abroad in the 1970's.

Key words: marginal region, old industrial region, transition, industry, and unemployment, Slovakia

ÚVOD

Historické korene problematiky vzniku marginálnych regiónov a príčin ich formovania siahajú až na prelom 19. a 20. storočia, do obdobia, keď sa začala formovať súčasná sídelná, dopravná a hospodárska štruktúra. Do hospodársky zaostávajúcich regiónov boli častokrát umiestňované priemyselné aktivity zamerané na prvotné spracovanie surovín, orientované najmä na využitie pracovnej sily s nižšou kvalifikačnou úrovňou (Gajdoš 2000). V období socializmu (1948-1989) bola jedným zo zámerov socialistickej industrializácie nivelizácia regionálnych rozdielov realizovaná prostredníctvom rovnomerného rozmiestňovania výrobných aktivít v priestore. Tento prístup však vystavil uvedené regióny riziku závislosti na zvolenej ceste¹.

Zmeny po roku 1989, súvisiace i s procesmi postindustriálnej transformácie, mali okrem iných dôsledkov aj výrazný vplyv na obnovenie či prehĺbvanie regionálnych disparít a opätovné formovanie marginálnych regiónov (Falt'an et al. 1995, Korec 2005, Korec a Kozáková 2006, Gajdoš a Pašiak 2006, Rajčáková a Švecová 2009, Workie Tiruneh a Radvanský, eds. 2009). Najvýraznejšie transformačné prejavy v regiónoch sú evidentné predovšetkým v sociálnej a ekonomickej sfére.

V nových trhových podmienkach je zjavná zmena trajektórie orientácie priemyslu v prospech „high-tech“ odvetví či znalostnej ekonomiky. Aj v dôsledku týchto skutočností význam ťažobných odvetví a produkcie základ-

¹ Teória závislosti na zvolenej ceste (path dependence) popisuje mechanizmy vedúce k ustáleniu určitého spôsobu konania alebo využívania technológie, ktoré nie je racionálne alebo najefektívnejšie, ale vplyvom historických udalostí a pozitívnej spätnej väzby sa i tak stalo dominantným (Blažek a Uhlíř 2002).

ných materiálov, ktoré sa vyznačovali energetickou, surovinovou a environmentálnou náročnosťou, v podmienkach Slovenska postupne upadal. To bol jeden z dôvodov, prečo sa práve staré priemyselné regióny vo svete aj na Slovensku dostávali do recesie. V krajinách strednej a východnej Európy boli totiž vystavené aj problémom súvisiacim s prechodom k trhovej ekonomike. V transformačnom období museli čeliť silnejúcemu konkurenčnému tlaku, strate východných trhov, celkovej reštrukturalizácii priemyselných podnikov, absencii kvalifikovanej pracovnej sily a podobne. Odlišnosť týchto iniciálnych pozícií jednotlivých regiónov a miera úspešnosti transformácie sa prejavila silnou polarizáciou regiónov, alebo až marginalizáciou niektorých z nich.

CIELE A METÓDY VÝSKUMU

Cieľom predkladaného príspevku je zhodnotiť a poukázať na priebeh postsocialistickej transformácie a vplyv týchto zmien na sociálno-ekonomickú marginalitu obyvateľov v starých priemyselných regiónoch, a to na príklade vybraných okresov Revúca a Rožňava. Parciálnym cieľom je komparácia procesov, ktoré prebiehajú v týchto slovenských regiónoch, s rovnakými procesmi pozorovanými v zahraničí už v sedemdesiatych rokoch 20. storočia (Boschma a Lambooy 1999, Kiss 2003, Cumbers a Birch 2006, Hudec 2009, Lux 2009 a Skokan 2009). V prípadovej štúdií sme analyzovali vybrané procesy transformácie priemyslu (zmena odvetvovej, veľkostnej, vlastníckej a priestorovej štruktúry) a ich význam v procesoch formovania regionálnej sociálno-ekonomickkej marginality.

Bázu vstupných dát tvorili verejne dostupné štatistické údaje z viacerých registrov. Pre charakteristiku štruktúry obyvateľstva a dochádzky do zamestnania v priemysle boli použité údaje zo Sčítania obyvateľov, domov a bytov k 26. 5. 2001 (ŠÚ SR 2002). Nosným zdrojom pri analýze vybraných procesov transformácie priemyslu boli ročenky priemyslu z rokov 1997-2007 a tiež interné údaje o zamestnaneckej a mzdovej štruktúre v sledovaných okresoch v jednotlivých odvetviach hospodárstva (ŠÚ SR 1997-2007). Sociálne štatistiky (dáta o nezamestnanosti a poberaateľoch sociálnych dávok a dávok v hmotnej núdzi) boli čerpané z evidencií Úradu práce, sociálnych vecí a rodiny (ÚPSVaR 1997-2007a,b). Vývoj stavu priamych zahraničných investícií pochádza z databáz Národnej banky Slovenska (NBS 1997-2007). Pri spracovávaní a následnom vyhodnotení štatistických údajov boli využité základné matematicko-štatistické metódy (percentuálne podiely, miery strednej hodnoty – priemery) a logické metódy ako analýza, komparácia a syntéza.

Vymedzovaniu marginálnych regiónov na úrovni okresov Slovenska sa venovalo viacero autorov z oblasti geografie, ekonómie či sociológie (Falt'an et al. 1995, Rajčáková a Švecová 2002, Falt'an a Pašiak 2004, Korec 2005, Gajdoš a Pašiak 2006, Džupinová et al. 2008, Halás 2008 a i.). Na základe komparácie týchto vedeckých štúdií (cf. Poláčková 2010a), ako aj obmedzenej dátovej základne, boli pre dosiahnutie cieľa práce zvolené priestorové jednotky na úrovni okresov. Uviedli sme už, že ako príkladové územie boli vybraté okresy Revúca a Rožňava, ktoré sa aj podľa spomínaných prác zaraďujú k marginálnym územiám Slovenska.

TEORETICKÉ VÝCHODISKÁ

Marginálne regióny nie sú medzi odborníkmi na priestorovú polarizáciu vnímané ako abstraktný pojem, ale ako skutočný problém, ktorý potrebuje riešenie (Cullen a Pretes 1998)². Všeobecná zhoda panuje v tom, že marginalitu nie je možné exaktné definovať. Ide totiž o dynamický a diachronický jav, závislý od konkrétneho miesta výskytu a rozmanitej kombinácie faktorov, ktorými je determinovaný. Zrejme aj preto badáme v literatúre evidentnú snahu charakterizovať marginalitu prostredníctvom marginálnych regiónov, teda prostredníctvom jej priestorového prejavu. Schmidt (1998, p. 59) poukazuje na to, že „marginálne regióny existujú všade vo svete ... sú nutne charakterizované viac či menej zreteľným nedostatkom integrácie do súčasných dominujúcich štruktúr, procesov a systémov zodpovedajúceho časového a priestorového kontextu, v niektorom alebo každom uvažovanom aspekte, vytvárajúc čiastočný alebo úplný pocit nepatriť do (mezo alebo makro) systému.“

Najčastejšie k marginalite pristupujú autori v nadväznosti na Reynaudov dynamický polarizačný model centrum-periféria (Reynaud 1981 in Blažek a Uhlřík 2002)³, ktorý považujú za veľmi vhodný vo výskume marginality a marginálnych regiónov. Viacerí autori (Andreoli 1994, Leimgruber 1994, Schmidt 1998 a Hurbánek 2004) rozlišujú ešte pojmy periférny a marginálny, pričom marginálny región chápu ako extrémnejší stupeň periférneho, takmer bez integrácie do dominujúcich štruktúr. My budeme marginálny región vnímať v zmysle širokého chápania Hurbánka (2004, p. 105), ktorý tvrdí: „Široko chápaná periférnosť by potom rovnako ako široko chápaná marginalita zahrnula tak úzko chápanú periférnosť (ako mierny prípad široko chápanej periférnosti/marginality), ako aj úzko chápanú marginalitu (ako extrémny prípad široko chápanej periférnosti/marginality).“ Napriek mnohorozmernosti marginality v každom marginálnom regióne sú niektoré jej aspekty nedostatku integrácie do systému zreteľnejšie a podmieňujúcejšie ako iné. V dôsledku toho mnohí odborníci považujú parciálny prístup k marginalite za účelnejší. Medzi najvyužívanejšie parciálne prístupy v literatúre patria geometrický, ekonomický, sociálny, environmentálny, politický a percepčný (cf. Poláčková 2010b). Preto aj my v predložennom príspevku využívame parciálny prístup na analýzu vzťahu marginality vybraných starých priemyselných regiónov a transformácie priemyslu.

Vo všeobecnosti sa uznáva, že marginálne regióny vznikajú v oblastiach, kde sa vo vzájomnej podmienenosti stretáva predovšetkým geometrická, ekonomická, sociálna a politická marginalita (Andreoli 1994, Schmidt 1998 a Blažek a Csank 2007). Medzi najčastejšie charakteristiky a ich kombinácie opisujúce konkrétne marginálne regióny vo svete patria: fyzickogeografické obmedzenia (najmä členitý horský reliéf), historicky dlhodobo nestabilné

² Dvojica výskumníkov Cullen a Pretes (1998) sa snažila zhromaždiť dostupné poznatky o marginalite prierezovým výskumom literatúry a dotazníkovým prieskumom medzi severoamerickými vedcami zaoberajúcimi sa marginalitou.

³ Reynaud rozšíril existujúce polarizačné modely väčšej či menšej závislosti periférie na jadre o dynamickú mierku, keď vyčlenil štyri typy jadier a šesť typov periférií a skombinoval ich do siedmich vzájomných vzťahov. Vyzdvihuje zmeny v čase a poukazuje aj na možnosť ich autonómie, revitalizácie upadajúcich centier či dokonca inverzie, keď bývalé centrum upadá a stáva sa perifériou a periféria sa hospodársky rozvíja. Predpokladá dočasnosť vzťahov závislosti a ich neustále dynamické zmeny.

územie, odľahlosť a menej priaznivá dostupnosť jadrových oblastí a inovačných centier súčasne s nízkym zastúpením regionálnych centier v území (Andreoli 1994, Enyedi 1994, Jančák, 2001, Marada 2001 a Musil a Müller 2008). Na to nadväzuje nevyhovujúca dostupnosť infraštruktúry znižujúca kvalitu života a produkčných procesov, nestabilná ekonomická štruktúra založená najmä na produkcii primárneho sektora a priemyselnej produkcii s málo diverzifikovanou výrobnou štruktúrou a so zastaraným materiálo-technologickým vybavením. Sociálno-geografická charakteristika marginálneho regiónu sa často vyznačuje nízkou hustotou obyvateľstva s vysokým podielom jeho poproduktívnej zložky, nízkou vzdelanostnou úrovňou veľkej časti obyvateľstva, častou sociálno-kultúrnou prípadne etnicky založenou izoláciou, nedostatkom pracovných príležitostí, najmä výraznou štruktúrnou nezamestnanosťou a príjmom na osobu oveľa nižším ako priemer v hierarchicky nadradenej územnej jednotke. Jedným zo spúšťacích mechanizmov marginalizácie regiónov môže byť významná historicko-politická udalosť či zmena (Enyedi 1994). Na Slovensku nastalo takýchto zmien viac, no poslednou bol rozpad východného bloku, resp. pád socialistického režimu v Československu roku 1989. Spustil celý rad ďalších zmien vedúcich v niektorých regiónoch k stagnácii a postupnému úpadku.

Podľa Rady Európy pre otázky regionálnej politiky sú určitým typom zaostávajúcich regiónov aj staré priemyselné regióny, na ktoré je v súčasnosti orientovaná osobitná pozornosť zo strany Európskej únie. Podľa Steinera (1985) sú takéto regióny typickou formou kombinácie sektorového a regionálneho úpadku v postindustriálnych ekonomikách⁴ a zároveň sú často vystavované negatívnym aspektom globalizácie.

V slovenskej geografii sa problematike sociálno-ekonomickej transformácie a predovšetkým transformácie priemyslu v regiónoch venuje niekoľko významných autorov, a to z rôznych hľadísk. Od začiatku sedemdesiatych rokov 20. storočia patrí k publikačne najaktívnejším Mládek (Mládek 1995, Mládek a Kroll 1996). Ucelený pohľad na rozdielnosť vývoja na úrovni regiónov v transformačnom období prináša vo svojej štúdiu Korec (2005). Podolák a Székely (1993) sledovali prvé transformačné zmeny priemyselnej výroby v kontexte regionálnych disparít, neskôr Székely (2005) skúma regionálne rozdiely vo vývoji priemyselnej zamestnanosti s cieľom ozrejmiť regionálne aspekty deindustrializačných procesov na Slovensku. Podrobnejšie sa transformácii priemyslu vo vybraných regiónoch Slovenska venujú Dubcová (1995 a 2000) a Popjaková (1995, 2001, 2007 a 2008). Hodnotením vývoja a stavu priemyselnej výroby v okresoch Rimavská Sobota a Rožňava sa zaoberali Bašovský a Rajčáková (1993).

⁴ Slovenskú ekonomiku a spoločnosť ešte nie je možné v súčasnosti stotožniť s postindustriálnou ekonomikou, no súhlasíme s názormi viacerých autorov, že sa nachádza vo fáze prechodu k postindustriálnej ekonomike a spoločnosti. Hampl et al. (1999) rozlišuje dva základné druhy transformácie spoločnosti. Prvý označuje špecifickú transformáciu posttotalitných štátov, ktorá je nevyhnutná pre nástup druhej a dlhodobejšej transformácie – „transformácie k postindustriálnej spoločnosti“. Opierajúc sa o práce Hampl et al. 1999, Sokol 2001 a Korec 2009 však možno konštatovať, že Slovensko po roku 1989 nastúpilo do prvej etapy postsocialistickej transformácie, ktorá podľa Hampla končí rokom 2004, podľa Korca rokom 2006. V tomto období pozvoľne spoločnosť a ekonomika Slovenska prechádza od industriálnej k postindustriálnej etape vývoja.

PREJAVY TRANSFORMÁCIE PRIEMYSLU PO ROKU 1989 S DŮRAZOM NA STARÉ PRIEMYSELNÉ REGIÓNY

Významné zmeny v priemyselnej výrobe vyspelých západných krajín sa udiali na prelome šesťdesiatych až sedemdesiatych rokov dvadsiateho storočia (Boschma a Lambooy 1999, Cumbers a Birch 2006 a Lux 2009). Priemyselná transformácia v priestore strednej a východnej Európy začala výrazne neskôr a jej tempo sa zrýchlilo až po roku 1989, keď jej zmena politického a sociálneho systému otvorila cestu (Hampl et al. 1999). Zmenené spoločensko-ekonomické podmienky na Slovensku potom pochopiteľne viedli aj k transformácii priemyselnej výroby, ktorá v starých priemyselných regiónoch priniesla mnoho problémov a mala veľa špecifických črt a prejavov (Podolák a Székely 1993, Smith 1998 a 2003 a Hudec 2009). Nastáva napríklad rozklad, postupná alebo celková likvidácia priemyselných závodov a štruktúr, ktoré nekorešponovali s celkom novými geopolitickými a geoeconomickými podmienkami, keďže tieto štruktúry vznikli a prežívali v podmienkach umelého (len centrálne riadeného) trhu. Vznikala úplne odlišná odvetvová, vlastnícka, veľkostná a organizačná štruktúra, rástla technologická úroveň a menilo sa geografické rozmiestnenie v trhovom západne orientovanom systéme.

Taktiež globalizačné procesy, ktoré majú dosah aj na priemyselnú výrobu, zväčšovali rozdiely medzi regiónmami. Preferovali a stále čoraz viac preferujú územia s priaznivými rozvojovými dispozíciami a „kvalitným“ ľudským potenciálom (Korec 2005, Lesáková 2008, Popjaková 2008, Mišúnová a Mišún 2009). Na jednej strane sa formovali prirodzené centrá spolu s ich ťažiskovým zázemím ako istí víťazi tejto transformácie, a na strane druhej sa prehľbovali rozdiely medzi úrovňou a podmienkami v týchto centrách a v marginálnych regiónoch. Ako upozorňujú viacerí autori, napr. Sadler (1992) a Hudson (1994), jedným z významných dosahov globalizácie je deindustrializácia, s ktorou je úzko spojená modernizácia či už hospodárskych, ale taktiež aj inštitucionálnych štruktúr a posun od sekundárnej k terciárnej a kvartérnej sfére. Tradičné, respektíve „staré priemyselné regióny“ možno považovať za teritória nie celkom pripravené na regionálny, prípadne lokálny dosah globálnych zmien (Lesáková 2008). Pokles priemyselnej výroby možno na jednej strane chápať ako prirodzený a nevyhnutný proces, na strane druhej ako výsledok rozsiahlych problémov s prispôbením sa starých priemyselných regiónov novým podmienkam. Centrálne plánovanie v období socializmu výrazne podporovalo úzku špecializáciu priemyslu (na ťažký či textilný priemysel) v skúmaných regiónoch, ktorá pri zmenených odbytových podmienkach môže byť v súčasnosti pre región skôr bariérou ako prínosom⁵. V starých priemyselných oblastiach dominovali najmä veľké podniky (na úkor malých a stredných podnikov), ktoré vytvárali kultúru závislosti celého regiónu na konkrétnom závode a zároveň oslabovali podnikateľskú aktivitu. Prejavovali sa tiež výrazné technologické a organizačné nedostatky, štruktúrna zaostalosť, nedostatočné či

⁵ Z hľadiska stability ekonomického rozvoja územia sa javí ako značne nevýhodná príliš veľká špecializácia regiónu, teda situácia, keď je zamestnanosť v regióne viazaná na jedno odvetvie, či už priamo alebo prostredníctvom zamestnanosti v nadväzujúcich či obslužných odvetviach (Rydvalová a Žižka 2004). Podobne Korec (2005) podotýka, že výrazná orientácia oblastí na priemysel, často jedno odvetvie, resp. jeden závod, sa ukázala po roku 1989 ako kontraproduktívna. Hoci priemysel týmto oblastiam pomohol, neznamenal trvalý obrat v rozvoji ich ekonomiky.

neexistujúce finančné a produkčné služby, ale aj nemalé environmentálne problémy (Domanski 2002). V zhode s radom problémov, ktoré sa vo všeobecnosti prejavujú v starých priemyselných oblastiach (Skokan 2009, pp. 771-772), čelia vybrané staré priemyselné regióny najmä nasledujúcim ťažkostiam:

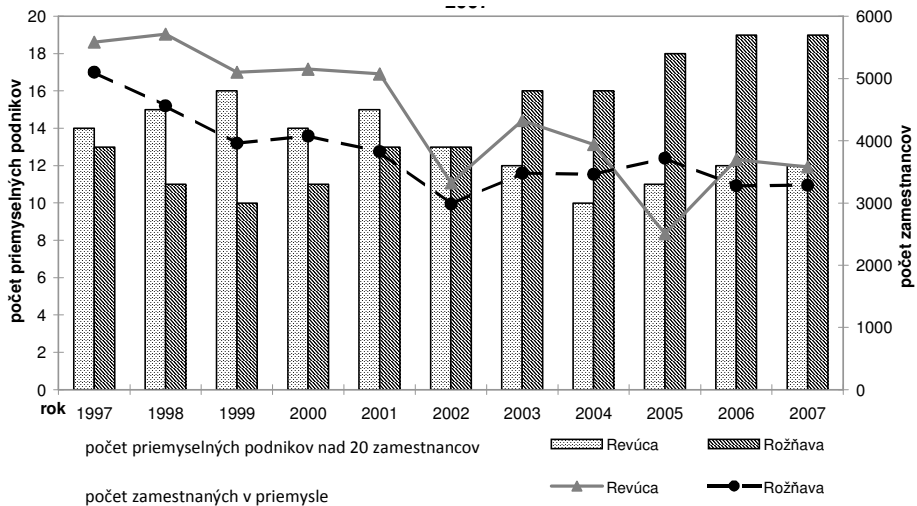
- tradícia ťažkého priemyslu a dominancia veľkých podnikov vytvorila úzku a zraniteľnú ekonomickú základňu voči krátkodobým otrasom v zamestnanosti a dlhodobému ekonomickému poklesu, pri ktorom sú tradičné odvetvia konfrontované s modernými formami konkurencie,
- slabá lokálna tradícia podnikania a nízky podiel malých firiem ako výsledok rozvíjania jedného odvetvia a dominancie veľkých priemyselných podnikov a ich vplyvu na kvalifikačnú štruktúru pracovných síl,
- dlhodobo vysoká miera nezamestnanosti najmä medzi mladým a starým obyvateľstvom, nízke mzdy a nedostatočné zabezpečenie pracovných príležitostí,
- súbor dlhodobo pretrvávajúcich a nezriedka hlboko zakorenených sociálnych, ekonomických a environmentálnych problémov,
- celkovo nízka úroveň dopytu po práci s paradoxom nedostatku kvalifikovaných pracovných síl v kľúčových odvetviach až po určitú neschopnosť pritiahnuť a udržať si potrebný ľudský kapitál,
- historicky dlhodobo pretrvávajúci nedostatok investícií, pokračujúce chátranie prírodného prostredia a zastavaného územia so špecifickými problémami v oblasti bývania,
- zmiešaná multietnická populácia, mnohokrát spojená i s problémami raso-vého napätia.

ŠTRUKTÚRNE ZMENY PRIEMYSLU V SKÚMANÝCH REGIÓNOCH PO ROKU 1989

Okresy Revúca a Rožňava zostávajú aj v postsocialistickom období výrazne priemyselnými územiami s vyššou mierou priemyselnej zamestnanosti. V okrese Revúca tvorila počas sledovaného obdobia (1997-2007) priemerná zamestnanosť v priemysle 51,6 % z celkovej zamestnanosti, v okrese Rožňava 30,9 % (v SR bola 33,4 %). Najvýraznejšou zmenou v priemyselnej štruktúre bola zmena veľkostnej štruktúry podnikov. V skúmaných regiónoch sa táto zmena prejavovala najmä znižovaním počtu zamestnaných v priemysle (obr. 1) a zvyšovaním počtu podnikateľských subjektov v priemyselných odvetviach, čo bol výsledok zmien vlastníckych štruktúr a prudkého nástupu súkromného podnikania (cf. Potomová a Poláčková 2010).

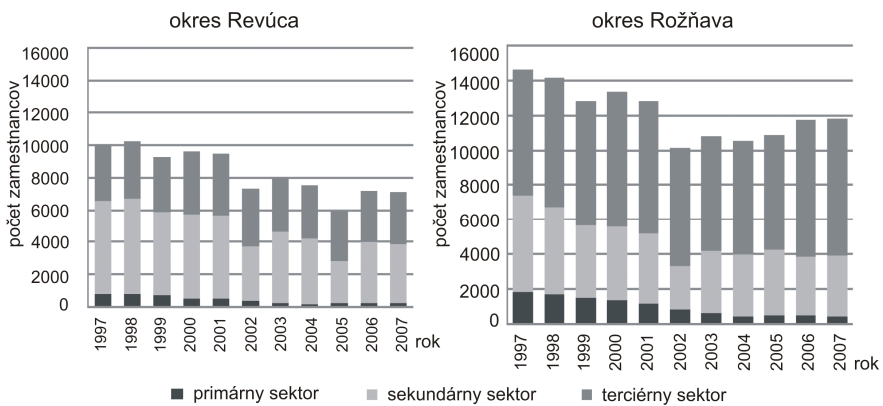
Pokles počtu zamestnancov na začiatku skúmaného obdobia súvisel s neschopnosťou časti veľkých podnikov adaptovať sa na tvrdé trhové podmienky a dochádzalo k ich postupnej likvidácii. Príkladom bol úpadok a následný útlm ťažobného priemyslu po ukončení jeho dotovania (Baňa Rožňava, Vápenka Gombasek). Na konci deväťdesiatych rokov 20. storočia počet priemyselných podnikov aj zamestnancov v okrese Revúca stagnoval až mierne rástol, no po roku 2001 dochádzalo k ich postupnej likvidácii (napr.

SKLOTEX, a.s., LYKOTEX, a.s., VSŽ UNICORN, spol. s.r.o.), čo opäť silne ovplyvnilo nárast sociálno-ekonomickej marginality. U ostatných podnikov sa zmenou ich vnútornej organizačnej štruktúry a riadenia a zároveň zefektívňovaním výroby znižoval aj počet zamestnancov (napríklad SMZ, a.s., Jelšava a SLOVMAG, a.s., Lubeník). Klesajúca zamestnanosť v priemysle bola len do istej miery kompenzovaná vznikajúcimi pracovnými miestami v terciárnom sektore (obr. 2).



Obr. 1. Počet priemyselných podnikov (nad 20 zamestnancov) a priemerný počet zamestnaných v priemysle v okresoch Revúca a Rožňava v rokoch 1997-2007

Zdroj: ŠÚ SR (1997-2007)



Obr. 2. Priemerný evidovaný počet zamestnancov v sektoroch hospodárstva v okresoch Revúca a Rožňava v období 1997-2007

Zdroj: KŠŠÚ SR (1997-2007)

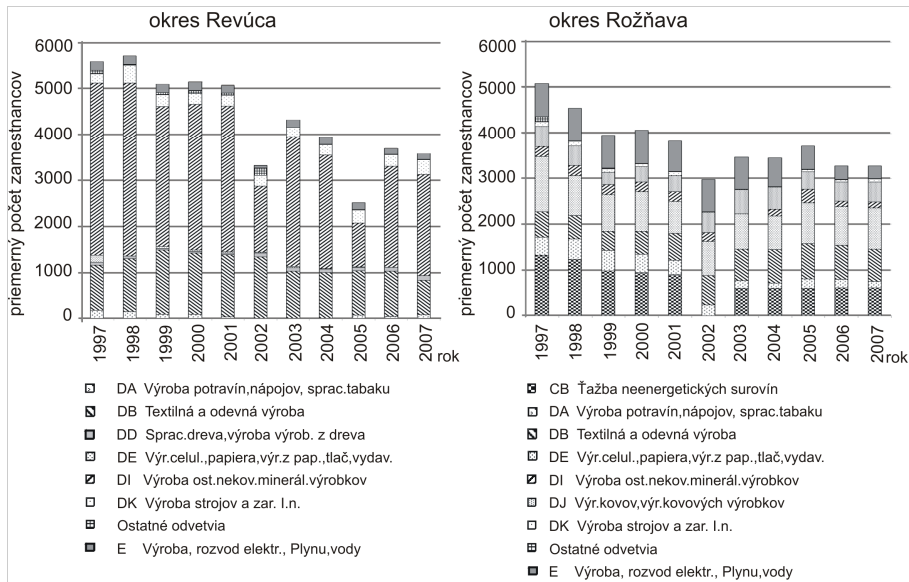
Z veľkých výrobných organizácií v tradičných odvetviach (textilný, hutnícky, drevársky a strojársky priemysel) sa vyformovalo viacero malých a stredných podnikov. Ak berieme do úvahy len priemyselné podniky nad 20 zamestnancov⁶, tak v roku 2007 boli na území okresov Revúca a Rožňava najviac zastúpené stredné podniky s počtom 50 až 249 zamestnancov (okres Revúca – sedem podnikov, okres Rožňava – sedem podnikov), nasledovali malé podniky s počtom 20 až 49 zamestnancov (okres Revúca – tri podniky, okres Rožňava – sedem podnikov) a nakoniec veľké podniky nad 250 zamestnancov (okres Revúca – dva podniky, okres Rožňava – päť podnikov). Ak by sme uvažovali aj s podnikmi do 20 zamestnancov, malé podniky by pravdepodobne dominovali počas celého sledovaného obdobia⁷.

Obmedzená vlastnícka štruktúra priemyselných podnikov sa po roku 1989 výrazne diverzifikovala. Prudko vzrastal podiel súkromného sektora a celkovo sa rozšírila škála vlastníckych foriem. V súvislosti s príchodom zahraničného kapitálu (najmä po vstupe SR do EÚ v roku 2004) vznikali nové druhy podnikateľských subjektov so zahraničným a medzinárodným súkromným vlastníctvom, čo potvrdzuje aj skutočnosť, že v oboch analyzovaných okresoch narastal počet priemyselných podnikov s danou formou vlastníctva. Zahraničné a medzinárodné súkromné vlastníctvo bolo v roku 2007 zastúpené v okrese Revúca dvomi zahraničnými firmami a jednou firmou s medzinárodným súkromným vlastníctvom (SLOVMAG, a.s. Lubeník, STEFE THS, s.r.o., LVD S2, a.s.) a v okrese Rožňava piatimi podnikmi so zahraničným a tromi s medzinárodným súkromným vlastníctvom (Gemtex, a.s., SHP Slavošovce, a.s., KOVOSTROJ a. s. Dobšiná, Carmeuse Slovakia, s.r.o. a Mayser Rožňava, spol. s r.o.).

Odvetvová štruktúra priemyslu okresu Rožňava bola počas celého skúmaného obdobia charakteristická pomerne veľkou rozmanitosťou (obr. 3). Na začiatku sledovaného obdobia dominovala tradičná ťažba a úprava železných rúd, po zániku ktorej postavenie prebrala predovšetkým výroba papiera a papierových výrobkov reprezentovaná firmami SHP Slavošovce, a.s., a NOTES, a.s. Práve toto odvetvie sa dokázalo najlepšie adaptovať na novovznikajúce podmienky. Pomerne stabilnú pozíciu si počas celého sledovaného obdobia udržala výroba textílií (Gemtex, a.s.) a kovových výrobkov (KOVOSTROJ, a.s. Dobšiná). Napriek všeobecnej recesii textilného priemyslu na Slovensku si dané odvetvie v okrese Rožňava zachovalo svoje postavenie najmä vďaka vstupu zahraničného investora začiatkom deväťdesiatych rokov. Rozhodujúci podiel na odvetvovej štruktúre priemyslu okresu Revúca si udržala výroba nekovových minerálnych výrobkov orientovaná na produkciu žiaruvzdorných materiálov (SMZ, a.s. Jelšava a SLOVMAG, a.s. Lubeník). Stabilná pozícia v okrese Revúca zostala aj výrobe textílií (Revúcke koberce syntetické, s.r.o., Lykové textilné závody, s.r.o. a SKLOTEX Revúca, s.r.o.), výrobe strojov a zariadení (LVD S2, a.s. a GeSi Gemer Kovo, výrobné družstvo) a spracovaniu dreva (Muránska pĺa, s.r.o.).

⁶ Zovšeobecnenia limituje dostupnosť použitých dát len na údaje o priemyselných podnikoch nad 20 zamestnancov.

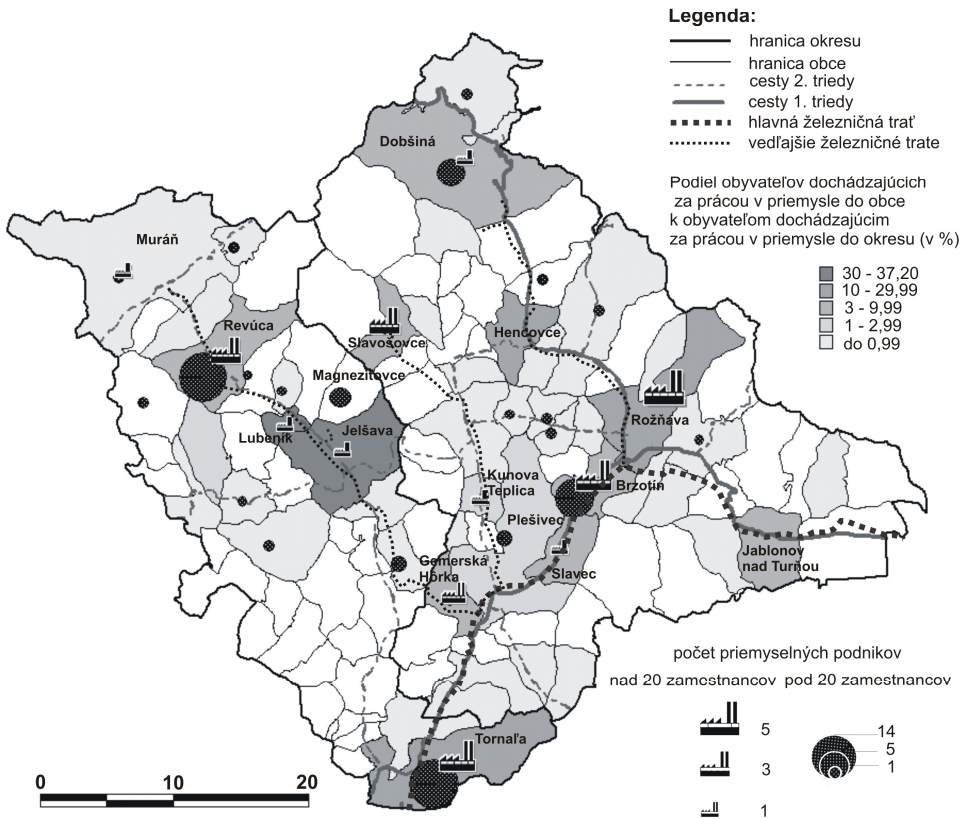
⁷ Bližšie je veľkostná štruktúra analyzovaná v článku Potomová a Poláčková (2010).



Obr. 3. Odvetvová štruktúra priemyselných podnikov vybraných okresov v období rokov 1997-2007

Zdroj: KSŠÚ SR v Žiline (1997-2007)

V priestorovej štruktúre rozmiestnenia priemyselných aktivít v oboch okresoch počas transformačného obdobia nedochádza k významným zmenám. Tradičné centrá priemyslu (Lubeník, Jelšava, Tornaľa, Rožňava, Gemerská Hôrka a Slavošovce) si aj na konci analyzovaného obdobia zachovali relatívne stabilné postavenie (cf. Potomová a Poláčková 2010). Zmena sa uskutočnila skôr na úrovni malých podnikov (najmä pod 20 zamestnancov), ktoré využívali predovšetkým výhodnejšiu polohu obcí ležiacich na hlavných dopravných ťahoch oblasti, prípadne v tesnom zázemí tradičných priemyselných centier. Potvrdzujú to aj dominantné dochádzkové toky obyvateľov do zamestnania v priemysle. Ako najvýraznejšie centrá dochádzky do priemyslu si svoje postavenie zachovali obec Lubeník a mesto Jelšava s viac ako 1 000 dochádzajúcimi, a to predovšetkým vďaka lokalizácii veľkých priemyselných podnikov (obr. 4). Pomerne vysoký počet obyvateľov v oboch regiónoch dochádzal za prácou v priemysle jednak do administratívnych centier Revúca a Rožňava, jednak do ďalších priemyselných centier: Tornaľa a Nižnej Slanej. Periférne obce ležiace mimo hlavných dopravných ťahov a vzdialenejšie od centier figurovali len ako zdrojové obce pracovných síl.



Obr. 4. Priestorová štruktúra priemyselných podnikov v roku 2007 a dochádzka obyvateľov za prácou v priemysle v rokoch 2001 v okresoch Revúca a Rožňava

Zdroj: ŠÚ SR (2002) a SCB, s.r.o. (2010)

GEOMETRICKÝ PRÍSTUP K MARGINALITE ANALYZOVANÉHO ÚZEMIA

Geometrický (geografický, priestorový) prístup k skúmaniu marginálnych regiónov je založený na časovo-priestorových vzdialenostiach v zmysle geografickej polohy alebo v zmysle dostupnosti. Faktor geometrickej vzdialenosti je najčastejšie využívaný z pohľadu modelu centrum – periféria ako metrickej vzdialenosti od administratívnych a hospodárskych centier, respektíve od najbližších dopravných uzlov rôznych hierarchických úrovní (železničná či autobusová zastávka/stanica, letisko), vyjadrenej v dĺžkových jednotkách (km) a v časových jednotkách (min., hod.). Fyzická dostupnosť na všetkých úrovniach by mala byť v štáte zabezpečovaná predovšetkým prostredníctvom siete verejných dopravných prostriedkov, čím si vyslúži prívlastok „dopravná“ dostupnosť. Akékoľvek obmedzenie či nevhodné usporiadanie siete verejných dopravných trás môže vyvolať alebo stimulovať proces marginalizácie týchto území. Preto do kategórie geometricky marginalizovaných území patria aj tie

urálne oblasti, ktoré síce nie sú polohovo okrajové voči centru, no sú dopravne odľahlé (Poláčková 2010b).

Priestorová organizácia sídelných systémov je v oboch skúmaných okresoch založená na mestách VI. skupiny v hierarchii miest (Bašovský a Švecová 2002), kam patria Revúca, Rožňava, Jelšava a Tornaľa. Bývalé okresné mestá Revúca a Rožňava boli asymetricky umiestnené v priestore. Na ne nadväzuje hierarchicky nižšie mesto Dobšiná i väčšie obce pri hlavných dopravných ťahoch (Lubeník, Gemerská Hôrka, Nižná Slaná, atď.). Väčšina ostatných obcí patrí medzi malé obce do 500 obyvateľov, ktoré sa zväčša nachádzajú mimo hlavných dopravných ciest. Kostru cestnej siete tvorí cesta I. triedy I/67 (spájajúca v severojužnom smere Maďarsko a Poľsko, prechádzajúca skúmaným územím cez Tornaľu, Rožňavu a Dobšínú, ďalej smerujúca na Poprad) a E 58, ktorú kopíruje európska cesta E571 (smerujúca z Košíc cez Rožňavu, Zvolen, Nitru do Bratislavy, plánovaná dostavba na R2) a železnica č. 160 (Zvolen – Košice). Cesta E 58 a železničná trať č. 160 prechádzajú len juhom oboch okresov, pričom iba v okrese Rožňava na ne nadväzuje významnejšia cesta I/67, no zvyšné cesty sú 2. triedy. Na železničnú trať č. 160 sa napájajú železničné trate nižšej kategórie (pozri obr. 4). Podľa práce Džupinová et al. (2008) možno záujmové územie zaradiť medzi regióny výrazne dopravne periférne (okres Revúca), prípadne s určitými znakmi dopravnej periférnosti (okres Rožňava). Vykazujú znaky silnej infraštruktúrnej podrozvinutosti so slabo rozvinutou železničnou infraštruktúrou, nedomodernizovanou cestnou sieťou a absenciou diaľničnej siete. Aj keď dopravná marginalita má výrazne negatívny vplyv na celkový rozvoj oblasti, nemožno ju považovať za jediný a hlavný faktor vplývajúci na marginalitu skúmaného územia.

EKONOMICKÝ PRÍSTUP K MARGINALITE ANALYZOVANÉHO ÚZEMIA

Ekonomický prístup k výskumu marginality v regiónoch je založený najmä na aplikácii teórií a modelov regionálneho rozvoja vychádzajúcich z ekonomických modelov (cf. Blažek a Uhlíř 2002 a Poláčková 2010b). Často je kombinovaný so sociálnym alebo politickým prístupom. V nadväznosti na Reynaudov dynamický model priestorovej polarizácie, ktorý bol spomínaný v teoretických východiskách, môžeme v skúmaných regiónoch pozorovať dočasnosť ich centrálnej pozície a dynamické zmeny v ich vývoji smerujúce až k marginálnej pozícii v regionálnom systéme.

Regióny Rožňavy, Revúcej a ich okolia, predstavujúce staré priemyselné územia, patrili v minulosti medzi najstaršie a najvýznamnejšie oblasti bansko-hutníckej a remeselnej výroby na Slovensku (cf. Gurňák 2009). Podmienili to nálezy bohatých ložísk rudných (železná ruda, meď a drahé kovy), nerudných (magnezit, azbest, mastenec a sádrovec) a stavebných surovín (vápenc a stavebný kameň), bohatstvo dreva a dostatok vodných zdrojov. Medzi najvýznamnejšie remeselnícke cechy, ktoré sa rozvíjali v regióne už od stredoveku, patrilo kováčstvo, tkáčstvo, súkenníctvo a farbiarstvo. Na tradíciu bohatej remeselnej a neskôr aj manufaktúrnej výroby nadviazal intenzívny rozvoj baníctva a železiarskej výroby. Už koncom 19. storočia došlo k výraznému útlmu, čo postupne viedlo k ich marginalizácii. Nástupcom sa stal najmä magnezitový, potravinársky, textilný a drevospracujúci priemysel

(Bašovský a Rajčáková 1993). Snaha o opätovné pozdvihnutie celej oblasti bola viazaná na socialistickú industrializáciu prostredníctvom veľkých priemyselných podnikov, pásovej výroby a ťažby. Avšak tento obrat a posilnenie centrálnej funkcie bol len dočasný. Na začiatku postsocialistickej transformačnej periódy boli ťažiskovými odvetviami priemyselnej výroby magnezitový, strojársky, odevný a textilný, celulózo-papierenský a drevársky priemysel. Po roku 1989 nastáva postupný obrat v ich regionálnej pozícii súvisiacej aj s vyššie spomínanými procesmi transformácie priemyslu, ako aj ich dosahmi na ekonomickú marginalizáciu.

Medzi najvýznamnejšie ekonomické faktory vplyvajúce na marginalitu regiónu patrí v danej územnej jednotke okrem ekonomickej aktivity obyvateľov aj nezamestnanosť. Viacerí autori (Andreoli 1994, Cudlínová a Těšitel 2000 a Korec 2005) využívajú ako indikátor všeobecnú mieru nezamestnanosti, no podľa zamerania výskumu je vhodné aplikovať aj špecifické miery nezamestnanosti, ako napríklad mieru dlhodobej nezamestnanosti či indikátory miery sektorovej nezamestnanosti. V roku 1998 (tab. 1) vystúpila miera evidovanej nezamestnanosti v oboch okresoch nad úroveň 25,0 %⁸ (v okrese Revúca dosiahla 30,0 % a v okrese Rožňava 25,9 %). V okrese Revúca sa situácia v nasledujúcich rokoch ešte zhoršovala, pričom maximum dosiahla v roku 2001 (35,1 %). Príčinou bolo prudké znižovanie počtu zamestnancov v spoločnosti SLOVMAG, a.s., Lubeník a nedostatočné vytváranie nových pracovných miest v ostatných odvetviach hospodárstva, čím sa posilnila sociálno-ekonomická marginalizácia celého okresu. Miera nezamestnanosti v okrese Rožňava výrazne vzrástla v roku 2002, čo spôsobil najmä pokles počtu zamestnaných v ťažobnom odvetví.

Tab. 1. Miera evidovanej nezamestnanosti v okresoch Revúca a Rožňava v období 1997-2007

| Okres | 1997 | 1998 | 1999 | 2000 | 2001 | 2002 | 2003 | 2004 | 2005 | 2006 | 2007 |
|---------|------|------|------|------|------|------|------|------|------|------|------|
| Revúca | 22,9 | 30,0 | 33,6 | 30,2 | 35,1 | 34,9 | 29,7 | 29,6 | 27,9 | 27,4 | 25,6 |
| Rožňava | 22,7 | 25,9 | 33,1 | 28,7 | 32,0 | 32,9 | 29,3 | 25,6 | 23,8 | 21,0 | 20,1 |

Zdroj: UPSVaR (1997-2007a)

Po tomto období nastáva zreteľný pokles miery nezamestnanosti aj vďaka vstupu zahraničného kapitálu plynúceho do existujúcich významných podnikov. Vysoká úroveň nezamestnanosti poukazuje tak na nedostatočné využitie, ako aj na „kvalitu“ ľudských zdrojov, čím má výrazne brzdiaci vplyv na rozvoj oblasti. Hanzelová et al. (2007) pripisuje veľký význam deštruktívnemu dosahu dlhodobej nezamestnanosti⁹ na rozvojové faktory, ktorý sa na jednej strane prejavuje v chátraní potenciálu ľudských zdrojov a na druhej strane v stagnácii

⁸ Podľa Michálka (Michálek 2004) okresy, ktoré vykazujú mieru evidovanej nezamestnanosti nad 25 % (deprivačná hranica z hľadiska trhu práce), možno považovať za deprivované v oblasti nezapojenia sa do pracovného procesu.

⁹ Dlhodobou nezamestnanosťou je chápaná miera evidovanej nezamestnanosti nad 12 mesiacov.

a následnom úpadku rozvojových možností regiónu. Podiel dlhodobej nezamestnanosti na celkovej evidovanej nezamestnanosti sa v okrese Revúca priemerne pohyboval okolo 61,2 % a v okrese Rožňava okolo 55,3 % (SR 47,5 %). Extrémne hodnoty boli dosiahnuté ku koncu sledovaného obdobia, keď tento podiel predstavoval v okrese Revúca 69,1 % a v okrese Rožňava 65,7 %.

Avšak ani zamestnanosť úplne nezaručuje dobrú životnú úroveň v regióne. Chudobou sú podľa Michálka (2004) ohrozené aj domácnosti s ekonomicky aktívnymi obyvateľmi, ale s nízkymi mzdami. Preto je ďalším ekonomickým faktorom výška priemernej mzdy. Vykazuje sa priemernou hrubou mesačnou mzdou na obyvateľa v danej územnej jednotke alebo sektorovo – napríklad výškou priemernej mzdy zamestnancov v priemysle. S takýmto indikátorom sa možno stretnúť v mnohých prácach (Andreoli 1994, Marada a Chromý 1999, Cudlínová a Těšitel 2000, Marada 2001 a Korec 2005).

Sledované územie patrí medzi staré priemyselné regióny s vysokým podielom zamestnanosti v primárnom a najmä sekundárnom sektore hospodárstva. Avšak rozdiely v mzdovom ohodnotení sú podmienené aj pohlavím a kvalifikačnou úrovňou zamestnancov. Podľa Székelyho (1993) sú rutinné výrobné funkcie s nízkymi požiadavkami na kvalifikačnú úroveň pracovnej sily, ktorej nízke mzdové ohodnotenie úzko súvisí s charakterom pracovnej činnosti, umiestňované v menej rozvinutých regiónoch s početne zastúpenou lacnou a nekvalifikovanou pracovnou silou. V sledovanom území bola mužská pracovná sila zamestnaná prevažne v odvetviach ťažobného a strojárkeho priemyslu, ktoré sa dostali do útlmu. Na druhej strane ženská pracovná sila bola vo veľkej miere zamestnaná v textilnom a odevnom priemysle charakteristickým pomerne nízkym mzdovým ohodnotením. V roku 2001¹⁰ tvorili robotníci v oboch okresoch až polovicu zo všetkých ekonomicky aktívnych obyvateľov, pričom robotnícka vrstva je vo všeobecnosti typická nižšou úrovňou priemernej mzdy. Priemerná mesačná mzda v priemysle v okresoch Revúca a Rožňava sa väčšinu sledovaného obdobia držala pod úrovňou priemernej mesačnej mzdy v priemysle na Slovensku (tab. 2). Počas analyzovaného obdobia je badateľné otváranie príjmových nožníc najmä v okrese Revúca, kde sa rozdiel priemernej mesačnej mzdy v priemysle v porovnaní so Slovenskom zvyšuje. V okrese Rožňava je tento rozdiel miernejší aj v dôsledku intenzívnejšieho vstupu zahraničného kapitálu do priemyslu.

Tab. 2. Podiel priemernej mesačnej mzdy v priemysle na fyzické osoby v okrese k priemernej mesačnej mzde v priemysle na fyzické osoby v Slovenskej republike v rokoch 1997-2007

| Okres | 1997 | 1998* | 1999 | 2000 | 2001 | 2002 | 2003 | 2004 | 2005 | 2006 | 2007 |
|---------|------|-------|------|------|------|-------|------|------|------|------|------|
| Revúca | 89,1 | - | 90,4 | 95,2 | 95,7 | 78,9 | 84,2 | 77,8 | 68,2 | 74,3 | 76,6 |
| Rožňava | 97,0 | - | 99,9 | 97,3 | 90,7 | 101,2 | 93,1 | 98,9 | 92,5 | 93,9 | 89,0 |

Zdroj: KSSÚ SR (1997-2007)

* – daný údaj nebol dostupný

¹⁰ Údaj zo Sčítania obyvateľov, domov a bytov k 26.5. 2001.

Významným ekonomickým faktorom ovplyvňujúcim marginálnu pozíciu regiónu sú aj investície prúdiace do regiónu. Indikátor „výška hmotných investícií do regiónu“ je často aplikovaný v prácach českých geografov (Marada a Chromý 1999 a Cudlínová a Těšitel 2000), prípadne indikátor „výška priamych zahraničných investícií“ (Andreoli 1994 a Korec 2005). Priame zahraničné investície v transformačnom období predstavovali významný zdroj dotácií pre reštrukturalizáciu celého ekonomického prostredia sledovaných regiónov. V týchto starých priemyselných regiónoch bol ich význam ešte markantnejší, keďže bez vstupu zahraničného investora by nebolo možné uskutočniť modernizáciu výroby, zariadenia či technológie. Zahraničné investície mali významný vplyv na udržanie zamestnanosti, zvyšovanie kvalifikácie ľudských zdrojov, kvality života a zlepšovanie organizácie práce. Avšak netreba zabúdať aj na ich potenciálne riziká, ktoré môžu prispieť k prehĺbeniu sociálno-ekonomickkej marginality. Opierajúc sa o prácu Popjakovej (2001) môžeme medzi potenciálne ohrozenia v skúmaných regiónoch zaradiť napríklad možný zámer zahraničného investora o utlmenie, respektíve likvidáciu výrobnéj základne podniku, vysoký podiel kapitálovej účasti umožňujúci zahraničnému partnerovi rozhodovať o základných otázkach podniku či negatívne pôsobenie zahraničných investícií na prírodné bohatstvo, životné prostredie atď. Hlavné riziko spočíva vo vysokej citlivosti regiónu na každú zmenu v oblasti dopytu. Vzájomným porovnaním stavu zahraničných investícií možno konštatovať, že okres Rožňava pritiahol výrazne väčší objem zahraničných investícií predovšetkým v dôsledku diverzifikovanejšej odvetvovej štruktúry aj výhodnejšej dopravnej polohy ako okres Revúca. V roku 1998 bol objem zahraničných investícií v okrese Rožňava 476 mil. Sk (cca 15,8 mil. eur) a následne do roku 2007 vzrástol viac ako osemnásobne. Na druhej strane sa stav zahraničných investícií v okrese Revúca už v roku 1998 pohyboval len okolo 56 mil. Sk (cca 1,8 mil. eur) a jeho nárast v celom období bol 4,5-násobný (NBS 1997-2007). Investície v Rožňave smerovali najmä do odvetví textilného (Gemtex, a.s.), celulózo-papierenského (SCA Hygiene Products, spol.sr.o) a ťažobného priemyslu (Carmeuse Slovakia, s.r.o.). V okrese Revúca zahraničný kapitál plynul najviac do odvetví výroby ostaných minerálnych nekovových výrobkov (SLOVMAG, a.s. Lubeník), výroby strojov (LVD S2, a.s.) a textilného priemyslu (REVÚCKE KOBERCE SYNTETICKÉ, s.r.o.).

SOCIÁLNY PRÍSTUP K MARGINALITE ANALYZOVANÉHO ÚZEMIA

Sociálny prístup k výskumu marginálnych regiónov sa zameriava na porozumenie príčin sociálnej marginalizácie a izolácie skupín obyvateľstva v priestore (Poláčková 2010b). Sommers a Mehret (1998, p. 138) uvádzajú: „*Sociálna náchylnosť k marginalite zahŕňa historické pozadie, etno-kultúrne charakteristiky, postavenie menšín, imigračný stav, vek, pohlavie a vzdelávaciu úroveň.*“

Pre úspešnú transformáciu ekonomiky, sociálneho prostredia i regionálneho rozvoja začínajú byť ľudské zdroje dôležitejším faktorom. Samotný vývoj po roku 1989 poukazuje na stagnáciu rastu počtu obyvateľov v oboch okresoch. V sledovanom období 1997 a 2007 pozvoľne klesá počet obyvateľov v predproduktívnej vekovej kategórii z celkového počtu obyvateľov (v Revúcej

z 21,4 % na 18,0 % a v Rožňave z 21,1 % na 17,2 %). V oboch okresoch prevažovala do roku 2005 predproduktívna veková kategória nad poproduktívnu (z veľkej časti spôsobené aj vysokou koncentráciou obyvateľstva rómskej národnosti). Percentuálny rozdiel medzi nimi sa po roku 1989 stále znižoval a od roku 2005 sa ich pozície vymenili. V sledovanom období rastie počet obyvateľov v produktívnej vekovej kategórii, do ktorej sa presúvajú obyvatelia z predproduktívnej kategórie. Práve stagnácia až mierny pokles celkového počtu obyvateľov a vyľudňovanie necentrálnych obcí v regióne je jedným z najvýraznejších prejavov marginality územia.

Problémom sa však stáva aj nedostatočná „kvalita“ ľudských zdrojov, indikovaná napríklad nízkou vzdelanostnou úrovňou (v roku 2001 malo základné vzdelanie 35,6 % obyvateľov nad 16 rokov v okrese Revúca a 32,5 % v okrese Rožňava, stredoškolské bez maturity 29,4 % v okrese Revúca a 29,1 % obyvateľov nad 16 rokov v okrese Rožňava, pričom pri stredoškolskom vzdelaní výrazne dominovalo učňovské vzdelanie bez maturity)¹¹. Podľa Michálka (2004) vedú súčasné štruktúrne zmeny zamestnanosti v hospodárstve Slovenska k úbytku pracovných miest pre osoby s nižšou vzdelanostnou kvalifikáciou¹².

Ďalšou dôležitou črtou populačnej štruktúry oboch okresov je ich multietnická národnostná štruktúra. Dominantné zastúpenie malo obyvateľstvo slovenskej národnosti (Revúca 68,1 %, Rožňava 57,9 %), no prítomné boli aj dve veľké minoritné skupiny – obyvateľstvo maďarskej národnosti (Revúca 25,5 % a Rožňava 34,5 %), a najmä obyvateľstvo rómskej národnosti (podľa ŠÚ SR 2002: Revúca 4,6 %, Rožňava 5,7 %, podľa Juráskovej et al. 2004: Revúca 46,2 %, Rožňava 15,6 %). Zvyšnú časť obyvateľstva okresov tvorili ostatné a nezistené národnosti (napríklad česká, ukrajinská atď.). Obyvatelia rómskej národnosti s odlišnými etno-kultúrnymi črtami patria medzi skupiny sociálne najnáchylnejšie k marginalite, preto aj ich vysoká koncentrácia v regiónoch prispieva k sociálnemu napätiu a ich marginalizácii.

V marginálnych oblastiach s nízkou kvalitou života dochádza u jednotlivcov i skupín k deprivácii, následnej chudobe a sociálnej exklúzii. Medzi ohrozené skupiny patria obzvlášť poberatelia sociálnych dávok¹³ a osoby na nich naviazané (poberatelia sociálnych dávok so spoločne posudzovanými

¹¹ V Slovenskej republike bol v roku 2001 podiel obyvateľov so základným vzdelaním na úrovni 26,4 % a podiel obyvateľov so stredoškolským vzdelaním bez maturity 29,4 % z populácie nad 16 rokov, pričom podiel obyvateľov s učňovským vzdelaním bez maturity tvorí 40,2 % z obyvateľstva so stredoškolským vzdelaním nad 16 rokov.

¹² Ako depriváciu hranicu v oblasti vzdelávania označil stav, keď má 32 % obyvateľov regiónu základné vzdelanie.

¹³ Počtom poberateľov sociálnych dávok je uvažovaný počet poberateľov dávok v hmotnej núdzi podľa ÚPSVaR (1997-2007b).

¹⁴ Na účely posudzovania hmotnej núdze, zabezpečenia základných životných podmienok a pomoci v hmotnej núdzi sa spoločne posudzujú:

– manžel, manželka,

– rodičia a nezaopatrené deti žijúce s nimi v domácnosti,

– rodičia a ich deti do 25 rokov veku, ktoré nemajú príjem alebo majú príjem najviac vo výške minimálnej mzdy, žijúce s nimi v domácnosti, okrem detí, ktorým v čase evidencie uchádzačov o zamestnanie vznikol nárok na dávku v nezamestnanosti a detí, ktorým sa vypláca invalidný dôchodok. Bližšie na webovej stránke: http://www.upsvar.sk/socialne-veci-a-rodina/hmotna-nudza/davka-a-prispevky-v-hmotnej-nudzi.html?page_id=226 [cit:2010-10-09].

osobami¹⁴). V súlade so závermi autorov (Korec 2005 a Gajdoš a Pašiak 2006) vysoká koncentrácia poberateľov sociálnych dávok v danom regióne poukazuje na sociálnu depriváciu územia a sústredenie sociálne slabých skupín žijúcich pod hranicou chudoby. Oba okresy sú charakteristické zvýšenou koncentráciou rómskej minority, ktorá sa vyznačuje nízkou úrovňou vzdelania, vysokou dlhodobou nezamestnanosťou a výraznou sociálnou odkázanosťou (Jurásková et al. 2004). V celom sledovanom území počet poberateľov sociálnych dávok do roku 2007 plynule rástol. V okrese Revúca bol priemerný počet poberateľov sociálnych dávok 3 601, čo je 14,1 % z obyvateľov v produktívnom veku. V okrese Rožňava bol priemerný počet poberateľov sociálnych dávok 4 985, teda 12,8 % z produktívneho obyvateľstva (v SR 6,9 %). Vyššiu výpovednú hodnotu má počet poberateľov sociálnych dávok so spoločne posudzovanými osobami, ktorý odzrkadľuje reálnejší stav sociálnej marginality v oblasti. Priemerne ich počet v sledovanom období predstavoval v okrese Revúca 8 637 osôb (21,2 % z celkového počtu obyvateľov) a v okrese Rožňava 11 130 osôb (18,0 % z celkového počtu obyvateľov) poberajúcich sociálne dávky so spoločne posudzovanými osobami (v SR je to 4,8 % z celkového počtu obyvateľov).

ZÁVER

Skúmané regióny možno zaradiť medzi staré priemyselné regióny Slovenska. Okrem štruktúrnych problémov a technologického zaostávania, ktoré sa prejavujú v súvislosti s postindustriálnou transformáciou, musia tieto územia na rozdiel od starých priemyselných regiónov západnej Európy, súčasne čeliť aj prejavom postsocialistickej transformácie, najmä strate východných trhov, nevyhovujúcej infraštruktúre i nedostatku sietí. Niektoré staré priemyselné regióny, najmä tie, ktoré ležia mimo preferovaných hlavných dopravných ťahov, to postupne priviedlo k úpadku až sociálno-ekonomickej marginalizácii. Analyzované okresy Revúca a Rožňava patria medzi oblasti typické vyššou mierou zamestnanosti v priemysle, preto sa aj jeho reštrukturalizácia dotkla obyvateľstva regiónov výraznejšie ako v iných oblastiach Slovenska. Uvedená štúdia potvrdila predpoklad, že tradičné veľké priemyselné podniky udržiavané podmienkami umelého trhu, neboli schopné adekvátne reagovať na zmenu spoločensko-politických pomerov, čo u viacerých z nich vyústilo k obmedzeniu až postupnej likvidácii výroby. Náhle uvoľnenie nízkokvalifikovaných pracovných síl nedokázal dostatočne absorbovať pomalšie sa rozvíjajúci terciárny sektor, čo viedlo k rastu nezamestnanosti (predovšetkým dlhodobej), poklesu priemernej mzdy a celkovej sociálnej deprivácii obyvateľstva.

Ľudské zdroje, ktoré by inak mohli znamenať konkurenčnú výhodu, aj v súčasnosti disponujú zväčša slabou kvalifikáciou vyformovanou pre potreby ťažiskových odvetví oblasti v minulosti. Ich kvalitatívny rast do značnej miery limituje vysoké zastúpenie marginalizovanej rómskej minority typickej životom v kultúre chudoby (cf. Lewis 1998) a problémy etnického napätia. Významným impulzom pre zastavenie recesie priemyselných podnikov i jednotlivých odvetví sa osobitne po roku 2004 stal vstup zahraničných investorov. V súlade s Hudecom (2009, p. 50) by „rozvoj starých priemyselných regiónov mal byť

strategicky orientovaný na prelomenie závislosti na tradičných odvetviach, stimulovanie inovačných procesov a produktov pre nové trhy.“ Zahraničné investície však v analyzovanom území smerovali vo veľkej miere do tradičných a len minimálne do nových, poznatkovo orientovaných odvetví. Faktor, ktorý sa výraznou mierou podpísal pod opätovné zhoršenie zamestnaneckej situácie v skúmaných okresoch je spojený so súčasnou finančnou a hospodárskou krízou. Jej vplyv sa najvýraznejšie odzrkadlil v roku 2009, keď boli koncom roka 2008 viaceré firmy (Gemtex, Siderit, Nižná Slaná a Kovostroj Dobšiná) v dôsledku poklesu výroby donútené prepúšťať zamestnancov.

Príspevok je súčasťou riešenia grantového projektu VEGA č. 1/0454/09 Regionálne disparity v kontexte regionálneho rozvoja – analýza ich vytvárania a zmiernovania. Vedúci projektu – prof. RNDr. Viliam Lauko, CSc. Príspevok bol realizovaný s výraznou podporou spoločnosti SCB – Slovak Credit Bureau, s.r.o., ktorá nám bezplatne poskytla nevyhnutné dáta.

LITERATÚRA

- ANDREOLI, M. (1994). Development and marginalization in Liguria Region. In Chang-Yi D. C., ed. *Marginality and development issues in marginal regions. Proceedings of the IGU Study Group "Development issues in marginal regions"*. Taipei (National Taiwan University), pp. 41-61.
- BAŠOVSKÝ, O., RAJČÁKOVÁ, E. (1993). Vývoj a súčasný stav priemyselnej štruktúry okresov Rimavská Sobota a Rožňava. *Acta Facultatis Rerum Naturalium Universitatis Comenianae, Geographica*, 32, 241-253.
- BAŠOVSKÝ, O., ŠVECOVÁ, A. (2002). Hierarchia sídelného systému. Mierka 1:1 000 000. In *Atlas krajiny Slovenskej republiky. (Kapitola VI. Obyvateľstvo a jeho aktivity v krajine)*. Bratislava, Banská Bystrica (Ministerstvo životného prostredia SR, SAŽP SR), p. 163.
- BLAŽEK, J., UHLÍŘ, D. (2002). *Teorie regionálního rozvoje. Nástin, kritika, klasifikace*. Praha (Karolinum).
- BLAŽEK, J., CSANK, P. (2007). Nová fáze regionálního rozvoje v ČR? *Sociologický časopis*, 43, 945-965.
- BOSCHMA, R., LAMBOOY, J. (1999). *Why do old industrial regions decline? An exploration of potencial adjustment strategies*. Paper presented at the 39th Congress of the European Regional Science Association, Dublin, August 23-24 1999. Dostupné na: <http://www-sre.wu-wien.ac.at/ersa/ersaconfs/ersa99/Papers/a061.pdf>, (cit: 2010-10-15).
- CUDLÍNOVÁ, E., TĚŠITEL, J. (2000). Marginální oblasti – indikátory trvale udržitelného rozvoje. *Životné prostredie*, 34, 10-14
- CULLEN, B. T., PRETES, M. (1998). Perceptions of marginality in the United States and Canada. In Jussila, H., Limegruber, R., W., Majoral, R., eds. *Perception of marginality: theoretical issues and regional perceptions of marginality*. Aldershot (Ashgate Publishing), pp. 183-194.
- CUMBERS, A., BIRCH, K. (2006). *Divergent pathways in Europe's old industrial regions?* Draft paper for SPIF meeting, 27 th October. Dostupné na: <http://www.cppr.ac.uk/centres/cppr/researchthemes/trademobilitygeographicconcentration/> (cit: 2010-10-24).
- DOMANSKI, B. (2002). *Economic trajectory, path dependency and strategic intervention in an old industrial region: the case of Upper Silesia*. Paper presented at the Fourth European Urban and Regional Studies Conference (Re)placing Europe: economies, territories and identities, Barcelona, July 4-7, 2002.

- DUBCOVÁ, A. (1995). Vybrané formy transformácie priemyslu na území Ponitria. In Hofmann E., ed. *Postavení regionální geografie České republiky a Slovenské republiky v kontextu nových podmínek rozvoje*. Brno (PDF MU), pp. 48-55.
- DUBCOVÁ, A. (2000). *Vývoj priemyslu a formovanie teritoriálno-priemyselných jednotiek na území Ponitria*. Geografické štúdie 6. Banská Bystrica (FPV ÚMB).
- DŽUPINOVÁ, E., HALÁS, M., HORNÁK, M., HURBÁNEK, P., KÁČEROVÁ, M., MICHNIAK, D., ONDOŠ, S., ROCHOVSKÁ, A. (2008). *Periférnosť a priestorová polarizácia na území Slovenska*. Bratislava (Geo-grafika).
- ENYEDI, G. (1994). Development issues of marginal regions in Hungary. In Chang-Yi, D. C., ed. *Marginality and development issues in marginal regions. Proceedings of the IGU Study Group 'Development issues in marginal regions*. Taipei (National Taiwan University), pp. 63-72.
- FALŤAN, E., GAJDOŠ, P., PAŠIAK, J. (1995). *Sociálna marginalita území Slovenska*. Bratislava (S.P.A.C.E. Centrum pre analýzu sociálnej politiky).
- FALŤAN, E., PAŠIAK, J. (2004). *Regionálny rozvoj Slovenska: východiská a súčasný stav*. Bratislava (Sociologický ústav SAV).
- GAJDOŠ, P., PAŠIAK, J. (2006). *Regionálny rozvoj Slovenska z pohľadu priestorovej sociológie*. Bratislava (Sociologický ústav SAV, NK UNESCO MOST).
- GAJDOŠ, P. (2000). Marginálne územia – závažný problém sociálno-priestorového vývoja Slovenska. *Životné prostredie*, 1, 5-9.
- GURNÁK, D. (2009). Baníctvo na Slovensku v stredoveku. In Kršák et al., eds. *Ottov historický atlas Slovensko*. Praha (Ottovo nakladateľství), p. 126.
- HALÁS, M. (2008). Priestorová polarizácia spoločnosti s detailným pohľadom na periférne regióny Slovenska. *Sociologický časopis*, 44, 349-369.
- HAMPL, M. et al. (1999). *Geography of Societal Transformation in the Czech Republic*. Prague (Charles University in Prague, Faculty of Science).
- HANZELOVÁ, E., KOSTOLNÁ, Z., KEŠELOVÁ, D. (2007). *Dlhodobá nezamestnanosť v kontexte zmien sociálneho systému a trhu práce*. Bratislava (Inštitút pre výskum práce a rodiny, MPSVaR).
- HUDEC, O. (2009). Staré priemyselné regióny v novej Európe. *Regional Direct*, 1, 33-52.
- HUDSON, R. (1994). Institutional change, cultural transformation, and economic regeneration: myths and realities from Europe's old industrial areas, In Amin A., Thrift N., eds. *Globalization, institutions and regional development in Europe*. Oxford (Oxford University Press), pp. 331-345.
- HURBÁNEK, P. (2004). Zmeny úlohy priestorového aspektu v interpretáciách pojmov periférnosť (marginalita) a vidiek. In Wahla, A., ed. *Geografie a proměny poznání geografické reality. Sborník příspěvků z Mezinárodní geografické konference. Ostrava 30. – 31.8. 2004*. Ostrava (Ostravská Univerzita), pp. 102-110.
- JANČÁK, V. (2001). Príspevek ke geografickému výzkumu periferních oblastí na mikroregionální úrovni. *Geografie - Sborník České geografické společnosti*, 106, 26-35.
- JURÁSKOVÁ, M., KRIGLEROVÁ, E., RYBOVÁ, J. (2004). *Atlas rómskych komunít na Slovensku 2004*. Bratislava (Úrad vlády SR).
- KISS, E. (2003). Major change in Hungarian industry during the period of transition. *Geografický časopis*, 55, 193-207.
- KOREC, P. (2005). *Regionálny rozvoj Slovenska v rokoch 1989-2004*. Bratislava (Geo-Grafika).
- KOREC, P. (2009). Štrukturálne zmeny ekonomiky Slovenska v prvej etape spoločenskej transformácie v regionálnom kontexte. *Geographia Moravica*, 1, 11-26.
- KOREC, P., KOZÁKOVÁ, K. (2006). Geografická podmienenosť regionálneho vývoja Slovenska v období spoločenskej transformácie. *Folia Geographica*, 10, 250-265.
- KÚ ŠÚ SR (1997-2007). *Vybrané ukazovatele z priemyslu (1997-2007)*. Interné údaje ŠÚSR. Žilina (Krajský štatistický úrad SR).

- LEIMGRUBER, W. (1994). Marginality and marginal regions: problems of definition. In Chang-Yi, Chang, D., ed. *Marginality and development issues in marginal regions, Proceedings of the IGU Study Group "Development issues in marginal regions"*. Taipei (National Taiwan University), pp. 1-18.
- LEŠÁKOVÁ, L. (2008). Vplyv globalizácie na malé a stredné podniky. *Ekonomický časopis*, 6, 607-621.
- LEWIS, O. (1998). The culture of poverty. *Society*, 35, 7-9.
- LUX, G. (2009). Divergent patterns of adaptation among Central European old industrial regions. *European Spatial Research and Policy*, 16, 145-157.
- MARADA, M. (2001). Vymezení periferních oblastí Česka a studium jejich znaků pomocí statistické analýzy. *Geografie - Sborník České geografické společnosti*, 106, 12-25.
- MARADA, M., CHROMÝ, P. (1999). Contribution to studies on peripheral regions of Czechia. *Acta Facultatis Rerum Naturalium Universitatis Comenianae, Geographica Supplementum*, 2/1, 241-255.
- MICHÁLEK, A. (2004). Meranie chudoby v regiónoch (okresoch SR). *Sociológia*, 35, 7-30.
- MIŠŪNOVÁ, E., MIŠŪN, J. (2009). *Priemysel Slovenska a dopady globálnej krízy*. Bratislava (Espirit)
- MLÁDEK, J. (1995). Procesy transformácie priemyslu Slovenska. *Geographica Slovaca*, 10, 163-171.
- MLÁDEK, J., KROLL, G. (1996). Sektoriale und regionale Aspekte der Industrietransformation in der Slowakei. *Europa Regional*, 4, 31-37.
- MUSIL, J., MULLER, J. (2008). Vnitřní periferie v České republice jako mechanismus sociální exkluze. *Sociologický časopis*, 44, 321-348.
- NBS (1997-2007). *Priame zahraničné investície*. Dostupné na: <http://www.nbs.sk/sk/statisticke-udaje/statistika-platobnej-bilancie/priame-zahranicne-investicie> (cit: 2010-11-15).
- PODOLÁK, P., SZÉKELY, V. (1993). Transformácia obyvateľstva a priemyslu Slovenska vo vzťahu k jeho hospodárskemu a regionálnemu rozvoju. *Geografia*, 3-4, 78-86.
- POLÁČKOVÁ, L. (2010a). Problémy s vymedzovaním marginálnych regiónov. In *Zborník recenzovaných príspevkov ŠVK*. Bratislava (PRIF UK).
- POLÁČKOVÁ, L. (2010b). Parciálne prístupy k štúdiu marginality. *Acta Geographica Universitatis Comenianae*, 54, 157-169.
- POPJAKOVÁ, D. (1995). Vybrané problémy hospodárskej transformácie regiónu Starej Ľubovne. *Acta Facultatis Paedagogicae Universitatis Šafaríkanae*, 26, 273-288.
- POPJAKOVÁ, D. (2001). *Transformácia priemyslu v regióne Šariša*. Geografické práce, IX. Prešov (Fakulta humanitných a prírodných vied Prešovskej univerzity).
- POPJAKOVÁ, D. (2007). *Transformácia priemyslu v kontexte širších sociálno-ekonomických transformačných zmien (Globálne východiská a regionálne aplikácie)*. Habilitačná práca, Fakulta humanitných a prírodných vied Prešovskej univerzity, Prešov.
- POPJAKOVÁ, D. (2008). Globálna verus postsocialistická transformácia priemyslu (na príklade Slovenska). *Acta Geographica Universitatis Comenianae*, 51, 3-25.
- POTOMOVÁ, J., POLÁČKOVÁ, L. (2010). Aspekty transformácie priemyslu na príklade vybraných marginálnych regiónov Slovenskej republiky. *Geographia Cassoviensis*, 1, 140-144.
- RAJČÁKOVÁ, E., ŠVECOVÁ, A. (2002). Postavenie okresov a krajov Slovenska z hľadiska hodnotenia vybraných sociálnych a ekonomických znakov. *Geographia Slovaca*, 18, 167-175.
- RAJČÁKOVÁ, E., ŠVECOVÁ, A. (2009). Regionálne disparity na Slovensku. *Geographia Cassoviensis*, 2, 107-112.

- RYDVALOVÁ, P., ŽIŽKA, M. (2004). Teorie a metodika analýzy průmyslových odvětví a odvětvových seskupení. In *Ekonomické problémy transformace hospodářství České republiky s přihlédnutím ke specifickým Euroregionu NISA – Sborník prací výzkumného záměru, IV. díl*. Liberec (Technická univerzita v Liberci, Hospodářská fakulta), pp. 181-195.
- SADLER, D. (1992). *The global region: production, state policies and uneven development*. Oxford (Pergamon).
- SCB – Slovak Credit Bureau, s.r.o. (2010). *Univerzálny register Plus SR*. Dostupné na: <http://www.urplus.sk> (cit: 2010-09-03).
- SCHMIDT, M. (1998). An integrated systemic approach to marginal regions: from definition to development policies. In Jussila, H., Limegruber, R., W., Majoral, R., eds. *Perception of marginality: theoretical issues and regional perceptions of marginality*. Aldershot (Ashgate), pp. 45-66.
- SMITH, A. (1998). *Reconstructing the regional economy: industrial transformation and regional development in Slovakia*. Cheltenham (Edward Elgar).
- SMITH, A. (2003). Territorial inequality, regional productivity, and industrial change in postcommunism: regional transformations in Slovakia. *Environmental and Planning A*, 35, 1111-1135.
- SKOKAN, K. (2009). Regional clusters and transformation of old industrial regions. In *3rd Central European Conference in Regional Science, Conference Proceedings, Košice September 7-9, 2009*. Košice (TUKE), pp. 770-783.
- SOKOL, M. (2001). Postindustriálna transformácia ekonomiky: priemet do urbánnych a regionálnych systémov. *Urbanizmus a architektúra*, 35, 15-26.
- SOMMERS, L. M., MEHRETU, A. (1998). International perspectives on socio-spatial marginality. In Jussila, H., Limegruber, R. W., Majoral, R., eds. *Perception of marginality: theoretical issues and regional perceptions of marginality*. Aldershot (Ashgate), pp. 135-145.
- STEINER, M. (1985). Old industrial areas: a theoretical approach. *Urban Studies*, 5, 387-398.
- SZÉKELY, V. (1993). Geografická analýza organizačného postavenia priemyselných prevádzok: príklad východného Slovenska. *Geografický časopis*, 45, 183-195.
- SZÉKELY, V. (2005). Regionálne rozdiely vo vývoji priemyselnej zamestnanosti na Slovensku v rokoch 1980 a 2001. *Ekonomický časopis*, 53, 283-295.
- ŠÚ SR (2002). *Sčítanie obyvateľov domov a bytov, 2001*. Bratislava (Štatistický úrad SR).
- ŠÚ SR (1997-2007). *Ročenka priemyslu SR 1997-2007*. Bratislava (Štatistický úrad SR).
- ÚPSVaR (1997-2007a). *Nezamestnanosť – štvrťročné štatistiky 1997-2007*. Bratislava (Úrad práce sociálnych vecí a rodiny). Dostupné na: http://www.upsvar.sk/statistiky/nezamestnanost-stvrtrocne-statistiky.html?page_id=1253&page=1 (cit: 2010-10-08).
- ÚPSVaR (1997-2007b). *Sociálne dávky - štatistiky 1997-2007*. Bratislava (Úrad práce sociálnych vecí a rodiny). Dostupné na: http://www.upsvar.sk/statistiky/socialne-davky-statistiky.html?page_id=10826 (cit: 2010-10-08).
- ÚPSVaR (2010). *Dávka a príspevky v hmotnej núdzi*. Bratislava (Úrad práce sociálnych vecí a rodiny). Dostupné na: http://www.upsvar.sk/socialne-veci-a-rodina/hmotna-nudza/davka-a-prispevky-v-hmotnej-nudzi.html?page_id=226 (cit: 2010-10-09).
- WORKIE TIRUNEH, M., RADVANSKÝ, M., eds. (2009). *Trendy regionálnych disparít Slovenska. Teoretické modely a empirické analýzy*. Bratislava (Ekonomický ústav SAV).

*Lucia Poláčková, Jana Potomová***ASPECTS OF THE RELATIONSHIP BETWEEN INDUSTRIAL TRANSFORMATION AND MARGINALITY IN SELECTED REGIONS IN SLOVAKIA**

Regions that are in focus of this article can be considered as the former industrial regions of Slovakia. Apart from structural problems and technological backwardness in contrast to the post-industrial transformation to old industrial regions in Western Europe, Slovak regions also have to face the effects of post-socialist transformation, in particular the loss of eastern markets, insufficient infrastructure and lack of networks. Some of the old industrial centres, mostly those located out of the main transport corridors, were gradually led to decline and socio-economic marginalization. The analysed districts of Revúca and Rožňava are areas with a higher number of unemployed people, whose previous jobs were in industry. Therefore, the restructuring process affected them more than other regions of Slovakia. Traditionally, large industrial companies adapted with difficulties to the new market conditions, which led to many of them reducing production, even closing. The gradually developing tertiary sector was not able to absorb the sudden influx of low-qualified labour, so there was an increase in unemployment (especially long-term unemployment), decrease in average wages and the overall social deprivation of the population. Accumulation of these negative processes in the regions of Revúca and Rožňava deepened their backwardness, led to marginalization and created a bad image of the area. However, the human resources, which could represent a competitive advantage even today, possess low qualifications formed for the purposes of the core sectors of the past. Particularly acute is the problem of the marginalized Roma minority as their culture of poverty and racial tension limit their qualitative growth. The entry of foreign investors after 2004 has become. An important impulse for industrial companies as well as the whole sector in an effort to stop the recession. According to Hudec (2009, p. 50), the *“development of old industrial regions should be strategically focused on breaking the dependency on traditional sectors, stimulating innovation processes and products for new markets.”* Foreign investments, however, in the studied area were directed largely to the traditional sectors and only rarely to the new, knowledge-based industries. A possible path to future development of the districts is to build industrial parks, business incubators, but also alternative ecoagricultural activities of small family farms and the sustainable use of natural resources.

