

Štatistický úrad Slovenskej republiky

**Indexy spotrebiteľských cien
v Slovenskej republike**

*CONSUMER PRICE INDICES
IN THE SLOVAK REPUBLIC*

**6
2013**

Štatistický úrad Slovenskej republiky

Číslo: 860 - 0135 / 2013

Kód: 040113
Okruh: Ceny
Dátum: Júl 2013

Indexy spotrebiteľských cien v Slovenskej republike

*CONSUMER PRICE INDICES
IN THE SLOVAK REPUBLIC*

Sekcia podnikových štatistík
Generálna riaditeľka sekcie: Libuša Kolesárová
Odbor cenových štatistík
Kontaktná osoba: Štefan Adamec tel.: 50236 525

6
2013

ZVEREJŇOVANIE VYBRANÝCH ÚDAJOV ŠTATISTICKÉHO ÚRADU SR

Predstihový kalendár prvého zverejnenia vybraných údajov Štatistického úradu SR je možné nájsť na domácej internetovej stránke na adrese: <http://www.statistics.sk>. Všetky upresnenia termínov za kategóriu spotrebiteľské ceny sú tiež zverejnené na uvedenej internetovej stránke niekoľko dní vopred.

RELEASE OF SELECTED DATA OF THE STATISTICAL OFFICE OF THE SR

It is possible to find an advance calendar of the first release of selected data of the Statistical Office of the SR on the Internet home page on the following address: <http://www.statistics.sk>. All amendments of deadlines for the category of consumer prices are also published on the given Internet page couple of days in advance.

Autori publikácie:

Dostálová Ivana
Sásiková Iveta
Matušechová Eva

Spôsob distribúcie / Distribution www.statistics.sk

Kontaktná adresa / Contact address:

Štatistický úrad Slovenskej republiky

Informačný servis
Miletičova 3
824 67 Bratislava
Fax.: 55561 361
Tel.: 50236 335
www.statistics.sk

Rozmnožovanie obsahu tejto publikácie, ako aj jednotlivých častí, v pôvodnej alebo upravenej podobe pre komerčné účely, je možné len s písomným súhlasom Štatistického úradu SR. Údaje, ktoré sú obsahom tejto publikácie, je možné použiť len s uvedením zdroja.

Copying contents of this publication either whole or single parts, both in original and adjusted form for commercial purposes is possible only unless the Statistical Office of the Slovak Republic gives written permission. Data of this publication can be used only with identification of the source.

OBSAH/CONTENTS

strana/page

Vývoj spotrebiteľských cien v Slovenskej republike DEVELOPMENT OF CONSUMER PRICES IN SLOVAK REPUBLIC	4-7
Indexy spotrebiteľských cien - členenie podľa odborov - súhrnná tabuľka Consumer price indices by division - summary table	9-10
Indexy spotrebiteľských cien - domácnosti spolu : Consumer price indices - all households : predchádzajúce obdobie = 100/ previous period = 100 december 2000 = 100 / December 2000 = 100 december predch. roka = 100 / December of the previous year = 100 rovnaké obdobie minulého roka = 100 / the same period of the previous year = 100	11-12
Indexy spotrebiteľských cien podľa sociálnych skupín: Consumer price indices by social groups: predchádzajúce obdobie = 100/ previous period = 100 december 2000 = 100 / December 2000 = 100 december predch. roka = 100 / December of the previous year = 100 rovnaké obdobie minulého roka = 100 / the same period of the previous year = 100	13-16
Indexy spotrebiteľských cien - nízko príjmové domácnosti: Consumer price - households with low money incomes predchádzajúce obdobie = 100/ previous period = 100 december 2000 = 100 / December 2000 = 100 december predch. roka = 100 / December of the previous year = 100 rovnaké obdobie minulého roka = 100 / the same period of the previous year = 100	17-18
Vývoj jadrovej a čistej inflácie k základu: Development of core and net inflation with basis: predchádzajúce obdobie = 100 / previous period = 100 rovnaké obdobie minulého roka = 100 / the same period of previous year = 100 december minulého roka = 100 / December of previous year = 100	19-20
Priemerné spotrebiteľské ceny vybraných tovarov a služieb Average consumer prices of selected goods and services	21-22
Vývoj indexov cien pre úpravu sadzieb cestovných náhrad (december 2000=100) Evolution of the price indices for adjustment of travelling compensation rates (December 2000=100)	23
Sezónne očistený index spotrebiteľských cien za potraviny Seasonally adjusted consumer price index for food-stuffs	24

	strana/page
Grafy Graphs	
Indexy spotrebiteľských cien k základu: Consumer price (cost of living) indices with basis: december 2000 = 100 / December 2000 = 100	25-26
Metodické vysvetlivky Methodological notes	27-38

Vývoj spotrebiteľských cien v júni 2013

Spotrebiteľské ceny sa v *júni* v porovnaní s *májom* v úhrne zvýšili o 0,1 %. Vzrástli ceny v odboroch vzdelávanie o 1,8 %, potraviny a nealkoholické nápoje o 1,1 %, odevy a obuv o 0,7 %, alkoholické nápoje a tabak o 0,6 %, rekreácia a kultúra o 0,3 %, zdravie; hotely, kaviarne a reštaurácie zhodne o 0,1 %. Znížili sa ceny rozličných tovarov a služieb o 2,5 %, nábytku, bytového zariadenia a bežnej údržby domu; poštových a telekomunikačných služieb zhodne o 0,1 %. Na úrovni minulého mesiaca zostali ceny v odboroch bývanie, voda, elektrina, plyn a iné palivá; doprava.

Zvýšenie cien **potravín** o 1,1 % ovplyvnil rast cien ovocia o 12,4 %, zeleniny (vrátane zemiakov) o 1,1 %, chleba a obilnín, mäsa zhodne o 0,3 %, rýb o 0,2 %, cukru, džemu, medu, sirupov, čokolády a cukrovínok o 0,1 %. Nezmenili sa ceny mlieka, syrov a vajec, olejov a tukov. Zvýšili sa ceny **nealkoholických nápojov** o 1,4 % (vzrástli ceny minerálnych vôd, nealkoholických nápojov a štiav o 2,5 %, klesli ceny kávy, čaju a kaka o 0,6 %).

Rast cien ovocia ovplyvnili vyššie ceny vodových červených melónov o 44,5 %, mandarínok o 36,7 %, citrónov o 21,4 %, jablák o 10,9 %, kiwi o 8,5 %, pomarančov o 7,6 %, banánov o 6,4 %, stolového hrozna o 4,9 %. Zvýšenie cien zeleniny (vrátane zemiakov) ovplyvnili vyššie ceny petržlenu o 15,9 %, zemiakov o 14 %, bielej kapusty o 13,8 %, karotky o 7 %, cibule o 5,1 %, zeleru o 2,8 %. Klesli ceny paradajok o 25,2 %, šalátových uhoriek o 19,3 %, papriky o 7,1 %, karfiolu 6 %, cesnaku o 0,3 %. Vyššie ceny mäsa ovplyvnil rast cien hydiny o 0,6 %, údenín o 0,5 %. Klesli ceny hovädzieho mäsa o 0,2 %, nezmenili sa ceny bravčového mäsa.

Na zvýšenie cien v odbore **alkoholické nápoje a tabak** vplývali vyššie ceny tabaku o 1 % a alkoholických nápojov o 0,3 % (vzrástli ceny destilátov o 1,5 %, klesli ceny piva o 0,6 %, vína o 0,5 %).

Vyššie ceny v odbore **odevy a obuv** ovplyvnilo zvýšenie cien obuvi o 1,5 % a odevov o 0,4 %.

V odbore **bývanie, voda, elektrina, plyn a iné palivá** na úrovni minulého mesiaca zostali ceny skutočného nájomného plateného nájomníkmi; imputovaného nájomného bývajúcich vlastníkov; vodného; odvozu a likvidácie odpadu; stočného; iných služieb vzťahujúcich sa na bývanie; elektriny; plynu; tepelnej energie. Vzrástli ceny služieb pre pravidelnú údržbu a opravy obydliá o 0,4 %, tovarov pre pravidelnú údržbu a opravy obydliá; pevných palív zhodne o 0,1 %.

Zníženie cien v odbore **nábytok, bytové zariadenie a bežná údržba domu** ovplyvnili nižšie ceny bytového textilu o 0,9 %, domácich spotrebičov; nástrojov a zariadení pre dom a záhradu zhodne o 0,2 %. Vzrástli ceny skla, stolového riadu, potrieb pre domácnosť o 0,2 %. Na úrovni minulého mesiaca zostali ceny nábytku, zariadenia, kobercov, podlahových krytín; tovarov a služieb pre bežnú údržbu domácnosti.

Na rast cien v odbore **zdravie** pôsobili vyššie ceny zdravotníckych a farmaceutických výrobkov, terapeutických prístrojov a zariadení o 0,1 % (terapeutických prístrojov a zariadení o 0,2 %, farmaceutických prípravkov a produktov, iných zdravotníckych produktov zhodne o 0,1 %). Nezmenili sa ceny zdravotníckych služieb iných ako nemocničných (vzrástli ceny ostatných služieb mimo nemocníc o 0,3 %, klesli ceny služieb lekárov o 0,2 %, nezmenili sa ceny služieb zubného lekárstva) a nemocničných služieb.

V **doprave** sa nezmenili ceny prevádzky prostriedkov osobnej dopravy (nezmenené zostali ceny pohonných látok a mazív, vzrástli ceny údržby a opráv o 0,1 %, klesli ceny náhradných dielov a príslušenstva o 0,1 %). Zvýšili sa ceny dopravných služieb o 0,1 % (vzrástli ceny leteckej osobnej dopravy o 10,8 %, klesli ceny iných dopravných služieb o 0,2 %, nezmenili sa ceny cestnej osobnej dopravy). Klesli ceny nákupu dopravných prostriedkov o 0,1 % (nových motorových vozidiel o 0,2 %).

Na zníženie cien v odbore **pošta a telekomunikácie** vplývali nižšie ceny telefónnych prístrojov o 0,2 % a telefónnych služieb o 0,1 %. Nezmenili sa ceny poštových služieb.

Vyššie ceny v odbore **rekreácia a kultúra** ovplyvnilo zvýšenie cien rekreačných a kul-túrnych služieb o 1,4 %, iného vybavenia pre rekreáciu, záhradu a domáce zvieratá o 0,5 % a dovoleníek

s programom o 0,2 %. Klesli ceny iných veľkých zariadení dlhodobej spotreby pre rekreáciu; novín, kníh a kancelárskych potrieb zhodne o 0,1 %. Nezmenili sa ceny audiovizuálnej a fotografickej techniky.

Rast cien v odbore **vzdelávanie** spôsobili vyššie ceny vysokoškolského vzdelania o 4,2 %. Na úrovni predchádzajúceho mesiaca zostali ceny predškolského, základného, stredoškolského vzdelania; vzdelania, ktoré nie je definované úrovňou.

Vyššie ceny v odbore **hotely, kaviarne a reštaurácie** ovplyvnilo zvýšenie cien stravovania (v reštauráciách, v kaviarňach o 0,3 %, nezmenili sa ceny v jedálňach) a ubytovacích služieb zhodne o 0,1 %.

Zníženie cien v odbore **rozličné tovary a služby** ovplyvnil pokles cien finančných služieb inde neklasifikovaných o 31,4 %. Vzrástli ceny osobnej starostlivosti o 0,4 %, poistenia o 0,3 % (vzrástli ceny havarijného poistenia za motorové vozidlo o 0,7 %, zdravotného poistenia o 0,5 %, klesli ceny povinného zmluvného poistenia za motorové vozidlo o 0,3 %), osobných predmetov inde neklasifikovaných; sociálnych služieb zhodne o 0,1 % (vzrástla úhrada za stravu v jedálňach pre dôchodcov o 0,2 %, klesla úhrada za poskytovanie opatrovateľskej služby o 0,4 %, klesol poplatok v zariadení pre seniorov o 0,1 %). Nezmenili sa ceny iných služieb inde neklasifikovaných.

V *júni* v porovnaní s *júnom 2012* boli spotrebiteľské ceny vyššie v úhrne o 1,6 %. Vzrástli ceny v odboroch vzdelávanie o 7,1 %, potraviny a nealkoholické nápoje o 4,4 %, alkoholické nápoje a tabak o 3,4 %, hotely, kaviarne a reštaurácie o 2,6 %, rekreácia a kultúra o 2,2 %, zdravie o 2,1 %, odevy a obuv o 1,1 %, poštové a telekomunikačné služby o 0,6 %, bývanie, voda, elektrina, plyn a iné palivá o 0,4 %, nábytok, bytové zariadenie a bežná údržba domu o 0,3 %, rozličné tovary a služby o 0,2 %. Klesli ceny v doprave o 1 %.

V *priemere za 1. polrok 2013* v porovnaní s rovnakým obdobím roku 2012 vzrástli spotrebiteľské ceny v úhrne o 1,9 %.

Index spotrebiteľských cien sa v *júni* oproti *máju* zvýšil v domácnostiach **zamestnancov** o 0,1 % a v domácnostiach **dôchodcov** o 0,2 %.

Index spotrebiteľských cien v *júni* medziročne vzrástol za domácnosti **zamestnancov** a za domácnosti **dôchodcov** zhodne o 1,6 %.

V *priemere za 1. polrok 2013* v porovnaní s rovnakým obdobím roku 2012 vzrástol index spotrebiteľských cien za domácnosti **zamestnancov** a za domácnosti **dôchodcov** zhodne o 1,9 %.

Oproti máju 2013 jadrová inflácia ovplyvnila úhrnnú infláciu 0,13 % bodmi. Regulované ceny a nepriame dane vývoj inflácie v júni 2013 neovplyvnili

Development of consumer prices in June 2013

In *June*, compared with *May*, consumer prices rose by 0,1 %, in total. Prices increased in the divisions: education by 1,8 %, food and non-alcoholic beverages by 1,1 %, clothing and footwear by 0,7 %, alcoholic beverages and tobacco by 0,6 %, recreation and culture by 0,3 %, health; hotels, cafés and restaurants equally by 0,1 %. Prices decreased in miscellaneous goods and services by 2,5 %, furnishings, household equipment and routine household maintenance; postal and telecommunication services equally by 0,1 %. Prices remained at the last month's level in the divisions: housing, water, electricity, gas and other fuels; transport.

Higher prices of **food** by 1,1 % were affected by a price growth of fruit by 12,4 %, vegetables (including potatoes) by 1,1 %, bread and cereals, meat equally by 0,3 %, fish by 0,2 %, sugar, jam, honey, syrups, chocolates and confectionary by 0,1 %. Prices of milk, cheese and eggs and oils and fats did not change. Prices of **non-alcoholic beverages** went up by 1,4 % (prices of mineral water, soft drinks, fruit and vegetable juices rose by 2,5 %, prices of coffee, tea and cocoa dropped by 0,6 %).

A rise in prices of fruit was due to higher prices of red watermelons by 44,5 %, tangerines by 36,7 %, lemons by 21,4 %, apples by 10,9 %, kiwi by 8,5 %, oranges by 7,6 %, bananas by 6,4 %, table grapes by 4,9 %. An increase in price of vegetables (including potatoes) was influenced by higher prices of parsley by 15,9 %, potatoes by 14 %, white cabbage by 13,8 %, carrot by 7 %, onion by 5,1 %, celery by 2,8 %. Prices of tomatoes decreased by 25,2 %, salad cucumbers by 19,3 %, pepper by 7,1 %, cauliflower by 6 %, garlic by 0,3 %. Higher meat prices were affected by a rise in prices of poultry by 0,6 %, sausages by 0,5 %. Prices of beef meat fell by 0,2 %, prices of pork meat did not change.

A price growth in the division of **alcoholic beverages and tobacco** was influenced by higher prices of tobacco by 1 % and alcoholic beverages by 0,3 % (prices of spirits rose by 1,5 %, prices of beer fell by 0,6 %, wine by 0,5 %).

Higher prices in the division of **clothing and footwear** were affected by a price growth of footwear by 1,5 % and clothing by 0,4 %.

In the division of **housing, water, electricity, gas and other fuels**, prices remained at the level of the previous month for actual rentals paid by tenants; imputed rentals of owner-occupiers; water supply; waste disposal; wastewater; other services relating to the dwelling; electricity; gas; heat energy. Prices of services for regular maintenance and repair of the dwelling grew by 0,4 %, materials for regular maintenance and repair of the dwelling; solid fuels equally by 0,1 %.

Falling prices in the division of **furnishings, household equipment and routine household maintenance** were affected by lower prices of household textile by 0,9 %, household appliances; tools and equipment for house and garden equally by 0,2 %. Prices of glassware, tableware furniture and household utensils rose by 0,2 %. At the level of the previous month remained prices of furnishings, carpets and other floor covering goods; goods and services for routine maintenance of household.

A price increase in the division of **health** was affected by higher prices for medical and pharmaceutical products, therapeutic appliances and equipment by 0,1 % (therapeutic appliances and equipment by 0,2 %, pharmaceutical preparations and products, other medical products equally by 0,1 %). Prices of outpatient services did not change (prices of other outpatient services increased by 0,3 %, prices of medical services decreased by 0,2 %, prices of dental services did not change) and hospital services.

In **transport**, prices of operation of personal transport equipment did not change (prices of fuels and lubricants remained unchanged, prices of maintenance and repair increased by 0,1 %, prices of spare parts and accessories decreased by 0,1 %). Prices of transport service activities rose by 0,1 % (prices of air passenger transport grew by 10,8 %, prices of other transport service activities fell by 0,2 %, prices of road passenger transport did not change). Prices of purchase of transport equipment dropped by 0,1 % (new motor vehicles by 0,2 %).

Price reduction in the division of **communications** was affected by falling prices of telephone equipment by 0,2 % and telephone services by 0,1 %. Prices of postal services did not change.

Higher prices in the division of **recreation and culture** were influenced by a rise in prices for recreational and cultural services by 1,4 %, other recreational items and equipment, gardens and pets by 0,5 % and package holidays by 0,2 %. Prices decreased for other major durables for recreation; newspaper, books and stationery equally by 0,1 %. Prices of audio-visual and photographic technology did not change.

A price growth in the division of **education** resulted from higher prices of tertiary education by 4,2 %. Prices of pre-primary, primary, secondary education; education not definable remained at the level of the previous month.

Rising prices in the division of **hotels, cafés and restaurants** were affected by a price increase in catering services (in restaurants and cafés by 0,3 %, prices in canteens did not change) and accommodation services equally by 0,1 %.

A price reduction in the division of **miscellaneous goods and services** was affected by lower prices of financial services n.e.c. by 31,4 %. Prices of personal care went up by 0,4 %, insurance by 0,3 % (prices of accident automobile insurance increased by 0,7 %, health insurance by 0,5 %, prices of compulsory automobile insurance decreased by 0,3 %), personal effects n.e.c.; social services equally by 0,1 % (payment for meals in canteens for seniors increased by 0,2 %, payment for day-care decreased by 0,4 %, payment in senior houses dropped by 0,1 %). Prices of other service activities n.e.c. remained unchanged.

Consumer prices increased in total, by 1,6 % in *June* compared with *June 2012*. Prices increased in the divisions: education by 7,1 %, food and non-alcoholic beverages by 4,4 %, alcoholic beverages and tobacco by 3,4 %, hotels, cafés and restaurants by 2,6 %, recreation and culture by 2,2 %, health by 2,1 %, clothing and footwear by 1,1 %, postal and telecommunication services by 0,6 %, housing, water, electricity, gas and other fuels by 0,4 %, furnishings, household equipment and routine household maintenance by 0,3 %, miscellaneous goods and services by 0,2 %. Prices fell in transport by 1 %.

Over the first half of the year 2013, compared with the corresponding period in 2012, consumer prices increased, *on average*, by 1,9 %, in total.

In *June* compared with *May*, index of consumer prices in households of **employees** increased by 0,1 % and in households of **pensioners** by 0,2 %.

In *June*, index of consumer prices increased, year-on-year, in households of **employees** and also in households of **pensioners** equally by 1,6 %.

Over the first half of the year 2013, compared with the corresponding period of 2012, index of consumer prices increased, *on average*, in households of **employees** and in households of **pensioners** equally by 1,9 %.

In comparison with May 2013 the core inflation influenced the total inflation 0,13 % points. Regulated prices and indirect taxes did not influenced the total inflation in June 2013

**INDEXY SPOTREBITEĽSKÝCH CIEN
V SLOVENSKEJ REPUBLIKE
TABUĽKY A GRAFY**

***CONSUMER PRICE INDICES
IN THE SLOVAK REPUBLIC
TABLES AND GRAPHS***

Indexy spotrebiteľských cien (životných nákladov) podľa odborov

v %

Odbor		rok 2012 / year 2012												
		1.	2.	3.	4.	5.	6.	7.	8.	9.	10.	11.	12.	1)
Uhrn	a	101,4	100,2	100,3	100,3	100,1	100,2	100,0	100,1	100,3	100,3	100,0	99,9	100,3
	b	160,1	160,5	161,0	161,5	161,6	161,9	161,9	162,0	162,5	163,1	163,1	163,0	161,9
	c	101,4	101,6	102,0	102,2	102,3	102,5	102,5	102,6	102,9	103,3	103,3	103,2	102,5
	d	98,2	98,4	98,8	99,0	99,1	99,3	99,3	99,4	99,7	100,0	100,1	100,0	99,3
	e	103,9	103,8	103,8	103,6	103,4	103,6	103,7	103,7	103,6	103,8	103,4	103,2	103,6
Potraviny a nealkoholické nápoje	a	101,8	100,2	101,8	99,9	100,4	101,1	99,5	99,4	100,2	100,9	100,2	100,0	100,5
	b	134,8	135,1	137,6	137,4	138,0	139,6	138,9	138,0	138,3	139,5	139,8	139,8	138,1
	c	101,8	102,1	103,9	103,8	104,3	105,4	104,9	104,2	104,5	105,4	105,6	105,6	104,3
	d	96,4	96,7	98,4	98,3	98,7	99,8	99,3	98,7	98,9	99,8	100,0	100,0	98,8
	e	103,5	102,6	103,7	102,9	102,3	103,9	104,6	104,8	105,2	105,8	105,6	105,6	104,2
Alkoholické nápoje a tabak	a	100,9	100,6	101,3	99,6	100,3	99,6	100,4	100,0	99,9	101,3	100,5	99,8	100,3
	b	183,6	184,7	187,0	186,2	186,9	186,0	186,8	186,8	186,7	189,1	190,1	189,8	187,0
	c	100,9	101,4	102,8	102,3	102,6	102,2	102,6	102,6	102,6	103,9	104,4	104,2	102,7
	d	96,7	97,3	98,6	98,1	98,5	98,0	98,4	98,5	98,4	99,7	100,2	100,0	98,5
	e	105,0	105,3	105,0	103,1	103,1	102,6	103,2	102,9	102,7	104,2	105,1	104,2	103,9
Odevy a obuv	a	99,1	99,0	99,8	102,1	101,2	100,1	99,5	99,3	100,3	101,3	100,3	99,9	100,2
	b	108,2	107,1	106,9	109,2	110,4	110,5	110,0	109,3	109,6	111,0	111,4	111,2	109,6
	c	99,1	98,1	97,9	99,9	101,1	101,2	100,7	100,0	100,4	101,7	102,0	101,8	100,3
	d	97,3	96,3	96,1	98,1	99,3	99,4	98,9	98,2	98,6	99,9	100,1	100,0	98,5
	e	102,6	102,1	101,9	102,0	101,9	102,0	101,9	101,5	101,7	101,7	101,9	101,8	101,9
Bývanie, voda, elektrina, plyn a iné palivá	a	103,1	100,2	99,3	100,1	100,0	100,0	100,1	100,1	100,0	100,0	100,0	100,1	100,2
	b	245,3	245,7	244,0	244,3	244,3	244,3	244,7	244,9	244,8	244,8	244,8	245,0	244,7
	c	103,1	103,2	102,5	102,6	102,6	102,7	102,8	102,9	102,8	102,9	102,9	102,9	102,8
	d	100,1	100,3	99,6	99,7	99,7	99,7	99,9	100,0	99,9	99,9	99,9	100,0	99,9
	e	105,7	105,5	104,5	104,5	104,4	104,4	104,3	103,5	103,0	103,0	102,9	102,9	104,0
Nábytok, bytové zariadenie a bežná údržba domu	a	100,4	100,2	99,9	100,1	100,0	99,9	100,0	99,8	100,4	99,8	100,2	100,0	100,1
	b	88,7	88,9	88,8	88,9	88,8	88,7	88,7	88,6	88,9	88,8	89,0	89,0	88,8
	c	100,4	100,6	100,5	100,6	100,6	100,4	100,5	100,2	100,7	100,5	100,7	100,7	100,5
	d	99,7	99,9	99,8	99,9	99,9	99,7	99,7	99,5	100,0	99,8	100,0	100,0	99,8
	e	100,3	100,8	100,4	100,7	100,9	100,6	100,8	100,4	100,5	100,3	100,8	100,7	100,6
Zdravie	a	100,3	100,3	100,5	102,2	100,1	99,5	100,5	101,1	100,0	100,8	100,0	100,0	100,5
	b	197,3	198,0	198,9	203,4	203,6	202,6	203,6	205,8	205,8	207,4	207,4	207,5	203,4
	c	100,3	100,7	101,2	103,4	103,5	103,0	103,5	104,7	104,6	105,5	105,5	105,5	103,5
	d	95,1	95,4	95,9	98,0	98,1	97,6	98,1	99,2	99,2	99,9	100,0	100,0	98,0
	e	103,6	103,5	103,8	106,0	105,7	105,2	104,9	105,9	105,6	105,7	105,6	105,5	105,1
Doprava	a	100,6	100,8	100,8	100,6	99,5	99,4	99,5	101,2	100,9	99,7	99,0	99,2	100,1
	b	132,2	133,2	134,3	135,1	134,4	133,6	132,9	134,5	135,7	135,3	134,0	133,0	134,0
	c	100,6	101,4	102,2	102,9	102,4	101,7	101,2	102,5	103,4	103,1	102,0	101,2	102,1
	d	99,4	100,2	101,0	101,6	101,1	100,5	100,0	101,2	102,1	101,8	100,8	100,0	100,8
	e	107,6	108,1	108,3	108,0	107,1	106,7	106,1	107,0	108,1	107,5	102,0	101,2	106,4
Pošta a telekomunikácie	a	100,0	100,0	100,0	100,0	100,0	100,0	100,0	100,9	100,0	100,0	100,0	100,0	100,1
	b	139,4	139,5	139,5	139,4	139,4	139,4	139,4	140,6	140,6	140,6	140,6	140,6	139,9
	c	100,0	100,0	100,0	100,0	100,0	100,0	100,0	100,9	100,8	100,8	100,8	100,8	100,3
	d	99,2	99,2	99,2	99,2	99,2	99,2	99,2	100,0	100,0	100,0	100,0	100,0	99,5
	e	99,9	99,8	99,8	99,8	99,8	99,8	99,8	100,8	100,8	100,8	100,8	100,8	100,2
Rekreácia a kultúra	a	101,0	100,1	100,7	100,0	100,0	100,1	100,5	99,9	100,0	100,2	100,3	100,0	100,2
	b	113,8	113,9	114,6	114,6	114,7	114,7	115,3	115,2	115,3	115,5	115,9	115,9	114,9
	c	101,0	101,1	101,7	101,7	101,8	101,8	102,4	102,3	102,3	102,5	102,8	102,9	102,0
	d	98,2	98,3	98,9	98,9	98,9	99,0	99,5	99,4	99,5	99,7	100,0	100,0	99,2
	e	100,7	100,7	101,4	101,5	101,5	101,5	101,8	101,9	102,1	102,4	102,7	102,9	101,7
Vzdelávanie	a	100,0	100,1	100,0	100,1	100,0	101,7	100,1	100,0	103,5	100,3	100,0	100,0	100,5
	b	265,5	265,8	265,9	266,1	266,1	270,8	271,0	271,0	280,4	281,3	281,3	281,3	272,2
	c	100,0	100,1	100,2	100,2	100,2	102,0	102,1	102,1	105,6	106,0	106,0	106,0	102,5
	d	94,4	94,5	94,5	94,6	94,6	96,3	96,4	96,4	99,7	100,0	100,0	100,0	96,8
	e	105,6	105,7	105,8	105,8	105,7	106,0	106,1	106,1	106,0	106,0	106,0	106,0	105,9
Hotely, kaviarne a reštaurácie	a	100,3	100,4	100,3	100,1	100,1	100,3	100,1	100,2	100,9	100,4	100,0	100,1	100,3
	b	166,9	167,6	168,1	168,2	168,3	168,8	169,0	169,4	170,9	171,6	171,6	171,7	169,4
	c	100,3	100,7	101,0	101,1	101,1	101,4	101,5	101,8	102,7	103,1	103,1	103,2	101,8
	d	97,2	97,6	97,9	98,0	98,0	98,3	98,4	98,7	99,5	100,0	99,9	100,0	98,6
	e	103,0	103,3	103,5	103,3	103,2	103,5	103,6	103,7	103,3	103,5	103,1	103,2	103,3
Rozličné tovary a služby	a	100,8	100,4	100,2	100,4	100,0	100,5	100,2	100,3	100,1	100,4	100,3	100,0	100,3
	b	165,5	166,2	166,6	167,3	167,2	168,0	168,4	168,9	169,0	169,7	170,2	170,2	168,1
	c	100,8	101,2	101,4	101,8	101,8	102,3	102,5	102,8	102,9	103,3	103,6	103,6	102,3
	d	97,3	97,7	97,9	98,3	98,3	98,7	99,0	99,2	99,3	99,7	100,0	100,0	98,8
	e	104,1	104,6	104,1	103,8	103,6	103,9	103,9	104,2	103,9	103,9	103,9	103,6	103,9

a = predchádzajúce obdobie = 100

b = december 2000 = 100

c = december 2011 = 100

d = december 2012 = 100

e = rovnaké obdobie minulého roka

a = 1) priemerné mesačné tempo rastu

b = 1) priemer od začiatku roka

c = 1) priemer od začiatku roka

d = 1) priemer od začiatku roka

e = 1) priemer od začiatku roka

Consumer indices by divisions

Per cent

rok 2013/ year 2013												Division		
1.	2.	3.	4.	5.	6.	7.	8.	9.	10.	11.	12.	1)		
100,6	100,0	100,1	100,0	100,1	100,1							100,2	a	Total
164,0	164,0	164,1	164,1	164,3	164,5							164,2	b	
103,9	103,8	103,9	103,9	104,0	104,2							104,0	c	
100,6	100,6	100,6	100,7	100,8	100,9							100,7	d	
102,4	102,2	101,9	101,7	101,7	101,6							101,9	e	
102,1	99,9	99,8	100,5	100,7	101,1							100,7	a	Food and non-alcoholic beverages
142,8	142,7	142,4	143,1	144,1	145,7							143,5	b	
107,9	107,8	107,5	108,1	108,8	110,1							108,4	c	
102,1	102,1	101,8	102,3	103,1	104,2							102,6	d	
105,9	105,6	103,5	104,1	104,4	104,4							104,6	e	
100,6	100,0	99,9	100,0	100,1	100,6							100,2	a	Alcoholic beverages and tobacco
191,0	191,0	190,8	190,8	191,1	192,3							191,2	b	
104,9	104,9	104,8	104,8	105,0	105,6							105,0	c	
100,6	100,7	100,5	100,6	100,7	101,3							100,7	d	
104,0	103,4	102,0	102,5	102,3	103,4							102,9	e	
98,5	99,2	100,0	101,6	100,5	100,7							100,1	a	Clothing and footwear
109,6	108,6	108,7	110,5	111,0	111,8							110,0	b	
100,3	99,5	99,5	101,1	101,6	102,4							100,7	c	
98,5	97,7	97,9	99,3	99,8	100,5							98,9	d	
101,3	101,4	101,6	101,2	100,5	101,1							101,2	e	
100,4	100,0	100,2	99,6	100,0	100,0							100,0	a	Housing, water, electricity, gas and other fuels
245,9	245,9	246,4	245,3	245,3	245,4							245,7	b	
103,3	103,3	103,5	103,0	103,1	103,1							103,2	c	
100,4	100,4	100,6	100,1	100,2	100,2							100,3	d	
100,2	100,1	101,0	100,4	100,4	100,4							100,4	e	
100,4	99,9	100,0	99,9	100,0	99,9							100,0	a	Furnishings, household equipment and routine maintenance of the house
89,3	89,2	89,2	89,1	89,1	89,0							89,1	b	
101,1	101,0	100,9	100,9	100,9	100,8							100,9	c	
100,4	100,3	100,2	100,1	100,2	100,1							100,2	d	
100,7	100,4	100,4	100,2	100,3	100,3							100,4	e	
99,7	100,1	100,0	99,8	100,1	100,1							100,0	a	Health
206,8	207,0	207,0	206,7	206,8	206,9							206,9	b	
105,2	105,3	105,3	105,1	105,2	105,2							105,2	c	
99,7	99,8	99,8	99,6	99,6	99,7							99,7	d	
104,8	104,6	104,1	101,6	101,6	102,1							103,1	e	
100,2	100,0	100,1	99,6	99,6	100,0							99,9	a	Transport
133,2	133,2	133,3	132,8	132,3	132,3							132,8	b	
101,4	101,4	101,5	101,1	100,7	100,7							101,1	c	
100,2	100,2	100,2	99,9	99,5	99,5							99,9	d	
100,8	100,0	99,3	98,3	98,4	99,0							99,3	e	
100,4	100,0	100,0	100,0	99,5	99,9							100,0	a	Communication
141,2	141,1	141,1	141,1	140,4	140,2							140,9	b	
101,3	101,2	101,2	101,2	100,7	100,6							101,0	c	
100,4	100,4	100,4	100,4	99,9	99,7							100,2	d	
101,3	101,2	101,2	101,2	100,7	100,6							101,0	e	
100,4	100,1	100,3	100,0	100,0	100,3							100,2	a	Recreation and culture
116,4	116,5	116,9	116,9	116,9	117,3							116,8	b	
103,3	103,4	103,7	103,7	103,7	104,1							103,7	c	
100,4	100,5	100,9	100,9	100,9	101,2							100,8	d	
102,3	102,3	102,0	102,0	102,0	102,2							102,1	e	
100,4	100,3	100,2	100,3	100,0	101,8							100,5	a	Education
282,3	283,2	283,9	284,8	284,8	290,0							284,8	b	
106,3	106,7	106,9	107,3	107,3	109,2							107,3	c	
100,4	100,7	100,9	101,3	101,3	103,1							101,3	d	
106,3	106,6	106,8	107,0	107,0	107,1							106,8	e	
100,2	100,0	100,2	100,2	100,1	100,1							100,1	a	Hotels, cafés and restaurants
172,1	172,1	172,5	172,8	173,0	173,3							172,6	b	
103,4	103,4	103,7	103,8	104,0	104,1							103,7	c	
100,2	100,2	100,5	100,6	100,8	100,9							100,5	d	
103,1	102,7	102,6	102,7	102,8	102,6							102,8	e	
101,0	100,2	100,1	100,4	99,7	97,5							99,8	a	Miscellaneous goods and services
171,9	172,2	172,3	173,1	172,6	168,4							171,7	b	
104,6	104,8	104,9	105,3	105,1	102,5							104,5	c	
101,0	101,2	101,3	101,7	101,4	98,9							100,9	d	
103,8	103,6	103,5	103,5	103,2	100,2							103,0	e	

a = Previous period = 100
 b = December 2000 = 100
 c = December 2011 = 100
 d = December 2012 = 100
 e = The same period of previous year = 100

a = 1) Average monthly rate of growth
 b = 1) Average since the beginning of year
 c = 1) Average since the beginning of year
 d = 1) Average since the beginning of year
 e = 1) Average since the beginning of year

Vývoj indexov spotrebiteľských cien (životných nákladov)
Domácnosti spolu

v %

Odbor, skupina	Predchádzajúce obdobie = 100				December 2000 = 100			
	Previous period = 100							
	mesiac/month			2)	mesiac/month			1)
	4.2013	5.2013	6.2013		4.2013	5.2013	6.2013	
Úhrn	100,0	100,1	100,1	100,2	164,1	164,3	164,5	164,2
Potraviny a nealkoholické nápoje	100,5	100,7	101,1	100,7	143,1	144,1	145,7	143,5
potraviny	100,5	100,9	101,1	100,7	144,3	145,6	147,3	144,8
nealkoholické nápoje	100,8	98,8	101,4	100,5	130,2	128,6	130,4	129,8
Alkoholické nápoje, tabak	100,0	100,1	100,6	100,2	190,8	191,1	192,3	191,2
alkoholické nápoje	100,1	100,2	100,3	100,3	136,5	136,8	137,2	136,7
tabak	100,0	100,0	101,0	100,2	285,7	285,7	288,6	286,2
Odevy a obuv	101,6	100,5	100,7	100,1	110,5	111,0	111,8	110,0
odevy	101,1	100,3	100,4	100,0	107,1	107,4	107,8	106,7
obuv	102,8	101,0	101,5	100,3	119,0	120,1	122,0	118,6
Bývanie, voda, elektrina, plyn a iné palivá	99,6	100,0	100,0	100,0	245,3	245,3	245,4	245,7
skutočné nájomné za bývanie	100,0	100,0	100,0	100,0	250,4	250,4	250,5	250,4
imputované nájomné za bývanie	100,0	100,1	100,0	100,1	257,5	257,6	257,6	257,0
pravidelná údržba a opravy bytov	100,1	100,2	100,2	100,1	124,7	124,9	125,1	124,7
ostatné služby vzťahujúce sa na byty	100,0	100,0	100,0	100,2	319,3	319,4	319,4	319,3
elektrina, plyn a iné palivá	98,9	100,0	100,0	99,9	253,4	253,4	253,4	254,8
Nábytok, bytové zariadenie a bežná údržba domu	99,9	100,0	99,9	100,0	89,1	89,1	89,0	89,1
nábytok, zariadenia, podlahové krytiny a opravy	99,5	99,8	100,0	99,8	82,4	82,2	82,2	82,6
bytový textil	99,8	100,7	99,1	99,9	120,0	120,8	119,7	120,2
domáce spotrebiče vrátane vybavenia a opráv	100,0	99,7	99,8	99,9	81,5	81,3	81,1	81,5
sklo, stolové náčinie a domáce náradie	100,0	99,8	100,2	100,2	122,7	122,4	122,7	122,3
nástroje a zariadenia pre dom a záhradu	99,5	100,4	99,8	99,9	95,4	95,9	95,7	95,8
tovary a služby pre bežnú údržbu domácnosti	100,4	100,2	100,0	100,2	85,0	85,2	85,3	85,0
Zdravie	99,8	100,1	100,1	100,0	206,7	206,8	206,9	206,9
zdrav. a farmac. výrobky, terapeut. prístroje	99,4	100,1	100,1	99,9	196,1	196,3	196,5	196,7
zdravotnícke služby iné ako nemocničné	100,5	100,0	100,0	100,1	239,9	239,9	239,9	239,2
nemocničné služby	100,0	100,0	100,0	99,8	138,3	138,3	138,3	138,3
Doprava	99,6	99,6	100,0	99,9	132,8	132,3	132,3	132,8
nákup dopravných prostriedkov	99,7	100,0	99,9	99,9	54,2	54,2	54,2	54,3
prevádzka prostriedkov osobnej dopravy	99,1	99,1	100,0	99,8	129,2	128,0	128,1	129,3
dopravné služby	100,3	100,1	100,1	100,2	278,1	278,4	278,8	278,0
Pošta a telekomunikácie	100,0	99,5	99,9	100,0	141,1	140,4	140,2	140,9
poštové služby	100,0	100,0	100,0	102,5	230,2	230,2	230,2	230,2
telefónne a faxové prístroje	99,8	99,2	99,8	99,1	7,1	7,0	7,0	7,1
telefónne a faxové služby	100,0	99,5	99,9	99,8	144,4	143,7	143,5	144,2
Rekreácia a kultúra	100,0	100,0	100,3	100,2	116,9	116,9	117,3	116,8
audiovizuálna a fotografická technika	99,6	100,0	100,0	99,8	35,9	35,9	35,9	36,0
veľké zariadenia dlhodobej spotreby pre rekr.	100,9	100,6	99,9	100,8	87,6	88,2	88,1	87,2
vybavenie pre rekreáciu, záhradu a dom. zvieratá	99,7	99,6	100,5	100,2	123,2	122,7	123,3	123,1
rekreačné a kultúrne služby	100,3	100,0	101,4	100,6	183,3	183,4	185,9	182,9
noviny, knihy a kancelárske potreby	100,3	100,2	99,9	100,3	158,4	158,8	158,7	157,9
dovolenky s programom	99,8	99,9	100,2	100,0	137,0	136,9	137,1	137,1
Vzdelávanie	100,3	100,0	101,8	100,5	284,8	284,8	290,0	284,8
predškolské a základné vzdelanie	101,3	100,0	100,0	100,8	462,7	462,7	462,7	457,5
stredoškolské vzdelanie	100,0	100,0	100,0	100,1
vysokoškolské vzdelanie	100,0	100,0	104,2	100,7	182,1	182,1	189,8	183,4
vzdelanie, ktoré nie je definované úrovňou	100,0	100,0	100,0	100,1	286,0	286,0	286,0	286,0
Hotely, kaviarne a reštaurácie	100,2	100,1	100,1	100,1	172,8	173,0	173,3	172,6
stravovanie	100,2	100,2	100,1	100,2	166,9	167,2	167,4	166,7
ubytovacie služby	99,9	100,0	100,1	100,0	311,1	311,0	311,2	311,2
Rozličné tovary a služby	100,4	99,7	97,5	99,8	173,1	172,6	168,4	171,7
osobná starostlivosť	100,6	99,6	100,4	100,3	140,6	140,1	140,6	140,1
osobné predmety inde neklasifikované	100,4	99,9	100,1	100,2	148,8	148,6	148,7	148,2
sociálne služby	100,3	100,0	100,1	100,6	197,9	197,9	198,1	196,8
poistenie	100,0	100,2	100,3	100,0	233,7	234,1	234,7	233,8
finančné služby inde neklasifikované	100,0	100,0	68,6	95,4	260,8	260,8	178,9	247,1
iné služby inde neklasifikované	100,1	100,1	100,0	100,1	170,6	170,8	170,8	170,5

1) Priemer od začiatku roka

2) Priemerné mesačné tempo rastu

**Consumer price indices
All households**

Per cent

December 2012 = 100				Rovnaké obdobie minulého roka = 100 The same period of previous year = 100				Division, group
mesiac/month			1)	mesiac/month			1)	
4.2013	5.2013	6.2013		4.2013	5.2013	6.2013		
100,7	100,8	100,9	100,7	101,7	101,7	101,6	101,9	
102,3	103,1	104,2	102,6	104,1	104,4	104,4	104,6	Food and non-alcoholic beverages
102,3	103,2	104,4	102,6	104,2	104,7	104,6	104,9	food
102,7	101,4	102,8	102,4	102,8	101,9	102,5	102,8	non-alcoholic beverages
100,6	100,7	101,3	100,7	102,5	102,3	103,4	102,9	Alcoholic beverages, tobacco
101,1	101,3	101,6	101,3	101,4	101,0	102,2	101,2	alcoholic beverages
100,0	100,0	101,0	100,2	103,6	103,6	104,7	104,8	tobacco
99,3	99,8	100,5	98,9	101,2	100,5	101,1	101,2	Clothing and footwear
99,5	99,7	100,1	99,0	101,5	100,8	100,9	101,3	clothing
99,0	100,0	101,5	98,7	100,4	99,9	101,6	100,9	footwear
100,1	100,2	100,2	100,3	100,4	100,4	100,4	100,4	Housing, water, electricity, gas and other fuels
100,1	100,1	100,1	100,1	100,3	100,3	100,3	100,4	actual rentals for housing
100,5	100,6	100,6	100,3	101,2	101,0	101,0	101,5	imputed rentals for housing
100,2	100,3	100,5	100,2	100,9	100,9	101,0	100,8	maintenance and repair of the dwelling
101,1	101,2	101,2	101,1	101,4	101,4	101,4	101,4	other services relating to the dwelling
99,6	99,6	99,6	100,1	99,6	99,7	99,7	99,6	electricity, gas and other fuels
100,1	100,2	100,1	100,2	100,2	100,3	100,3	100,4	Furnishings, household equipment and routine
99,3	99,1	99,1	99,6	98,6	98,4	98,4	98,7	furniture and furnishings, carpets and floor coverings
99,5	100,2	99,3	99,7	100,6	101,0	100,3	101,1	household textiles
99,7	99,4	99,2	99,7	99,3	99,2	99,4	99,5	household appliances including fittings and repairs
101,4	101,2	101,4	101,1	102,5	102,5	102,1	102,3	glasware, tableware and household utensils
99,4	99,9	99,7	99,8	98,9	99,2	99,2	99,1	tools and equipment for house and garden
101,2	101,4	101,4	101,1	102,0	102,3	102,5	102,2	goods and services for routine household maintenance
99,6	99,6	99,7	99,7	101,6	101,6	102,1	103,1	Health
99,0	99,1	99,2	99,3	101,6	101,6	102,6	104,1	medical and pharmaceutical products, therap. appliances
100,8	100,8	100,8	100,5	101,4	101,4	101,3	101,7	non-hospital medical and paramedical services
98,9	98,9	98,9	99,0	102,3	102,0	102,0	102,3	hospital services
99,9	99,5	99,5	99,9	98,3	98,4	99,0	99,3	Transport
99,6	99,6	99,4	99,7	97,7	98,2	97,8	97,7	purchase of vehicles
99,4	98,5	98,5	99,4	96,6	96,4	97,8	98,5	operation of personal transport equipment
100,8	100,9	101,0	100,7	101,5	101,8	101,6	101,5	transport services
100,4	99,9	99,7	100,2	101,2	100,7	100,6	101,0	Communication
115,1	115,1	115,1	115,1	115,1	115,1	115,1	115,1	postal services
95,8	95,1	94,9	96,4	91,3	91,0	92,0	91,6	telephone and telefax equipment
99,3	98,8	98,7	99,1	100,3	99,7	99,6	100,1	telephone and telefax services
100,9	100,9	101,2	100,8	102,0	102,0	102,2	102,1	Recreation and culture
99,0	99,0	99,0	99,3	97,9	98,0	98,2	98,2	audio-visual and photographic equipment
104,4	105,0	104,9	103,9	105,0	105,1	104,9	103,9	major durables for recreation and culture
101,3	100,9	101,4	101,2	103,6	102,9	103,5	103,5	other recre. items and equipment, gardens, pets
102,1	102,2	103,6	101,9	102,8	102,8	103,9	102,6	recreational and cultural services
101,5	101,7	101,6	101,2	102,2	102,5	102,4	102,7	newspapers, books and stationery
100,1	100,0	100,2	100,2	104,0	104,0	103,9	104,1	package holidays
101,3	101,3	103,1	101,3	107,0	107,0	107,1	106,8	Education
104,6	104,6	104,6	103,4	110,9	110,9	110,9	109,8	pre-primary and primary education
100,4	100,4	100,4	100,4	102,5	102,5	102,5	102,5	secondary education
100,0	100,0	104,2	100,7	106,3	106,3	104,2	106,0	tertiary education
100,4	100,4	100,4	100,4	106,7	106,7	106,7	106,8	education not definable by level
100,6	100,8	100,9	100,5	102,7	102,8	102,6	102,8	Hotels, cafés and restaurants
100,7	100,9	101,0	100,6	102,7	102,8	102,6	102,8	catering services
100,1	100,1	100,1	100,1	102,6	102,6	102,7	102,7	accommodation services
101,7	101,4	98,9	100,9	103,5	103,2	100,2	103,0	Miscellaneous goods and services
101,8	101,4	101,8	101,4	103,4	103,1	102,9	103,4	personal care
101,4	101,3	101,4	101,0	103,4	102,9	102,6	103,1	personal effects n.e.c.
103,4	103,4	103,5	102,8	108,0	107,6	106,0	107,1	social protection
99,7	99,8	100,1	99,7	99,3	99,7	99,7	99,4	insurance
103,5	103,5	71,1	98,1	106,6	106,6	73,2	101,3	financial services n.e.c.
100,2	100,4	100,4	100,2	104,1	104,4	104,4	104,2	other services n.e.c.

1) Average since the beginning of year

2) Average monthly rate of growth

Vývoj indexov spotrebiteľských cien (životných nákladov)
Zamestnanci

v %

Odbor, skupina	Predchádzajúce obdobie = 100				December 2000 = 100			
	Previous period = 100							
	mesiac/month			2)	mesiac/month			1)
	4.2013	5.2013	6.2013		4.2013	5.2013	6.2013	
Uhrn	100,0	100,1	100,1	100,1	161,8	161,9	162,1	161,8
Potraviny a nealkoholické nápoje	100,5	100,7	101,1	100,7	142,7	143,7	145,3	143,1
potraviny	100,4	100,9	101,1	100,7	143,9	145,3	146,9	144,4
nealkoholické nápoje	100,8	98,8	101,4	100,5	129,9	128,3	130,1	129,5
Alkoholické nápoje, tabak	100,0	100,1	100,6	100,2	193,8	194,0	195,3	194,1
alkoholické nápoje	100,1	100,3	100,3	100,3	136,2	136,5	136,9	136,4
tabak	100,0	100,0	101,0	100,2	287,6	287,6	290,4	288,0
Odevy a obuv	101,6	100,5	100,7	100,1	110,6	111,1	111,9	110,1
odevy	101,2	100,3	100,4	100,0	106,9	107,2	107,6	106,5
obuv	102,8	101,0	101,5	100,3	120,1	121,2	123,1	119,6
Bývanie, voda, elektrina, plyn a iné palivá	99,6	100,0	100,0	100,0	242,1	242,2	242,2	242,5
skutočné nájomné za bývanie	100,0	100,0	100,0	100,0	252,2	252,2	252,3	252,2
imputované nájomné za bývanie	100,0	100,1	100,0	100,1	257,5	257,6	257,6	257,0
pravidelná údržba a opravy bytov	100,1	100,2	100,2	100,1	122,9	123,1	123,3	122,9
ostatné služby vzťahujúce sa na byty	100,0	100,0	100,0	100,2	319,8	319,9	319,8	319,7
elektrina, plyn a iné palivá	98,9	100,0	100,0	99,9	247,7	247,6	247,6	249,0
Nábytok, bytové zariadenie a bežná údržba domu	99,9	100,1	99,9	100,0	88,5	88,6	88,5	88,6
nábytok, zariadenia, podlahové krytiny a opravy	99,5	99,9	100,0	99,9	82,2	82,2	82,2	82,5
bytový textil	99,8	100,7	99,1	99,9	120,0	120,8	119,7	120,2
domáce spotrebiče vrátane vybavenia a opráv	99,9	99,7	99,8	99,9	80,4	80,1	80,0	80,4
sklo, stolové náčinie a domáce náradie	100,0	99,8	100,2	100,2	121,5	121,2	121,5	121,1
nástroje a zariadenia pre dom a záhradu	99,4	100,5	99,8	99,9	95,7	96,2	95,9	96,1
tovary a služby pre bežnú údržbu domácnosti	100,4	100,2	100,0	100,2	84,2	84,4	84,5	84,1
Zdravie	99,9	100,0	100,1	100,0	201,6	201,7	201,8	201,7
zdrav. a farmac. výrobky, terapeut. prístroje	99,5	100,1	100,1	99,9	189,2	189,3	189,6	189,7
zdravotnícke služby iné ako nemocničné	100,5	100,0	100,0	100,1	238,2	238,2	238,2	237,5
nemocničné služby	100,0	100,0	100,0	99,8	138,3	138,3	138,3	138,3
Doprava	99,7	99,7	100,0	99,9	130,8	130,4	130,4	130,9
nákup dopravných prostriedkov	99,7	100,0	99,9	99,9	51,6	51,6	51,5	51,7
prevádzka prostriedkov osobnej dopravy	99,1	99,1	100,0	99,8	129,6	128,4	128,5	129,6
dopravné služby	100,4	100,1	100,2	100,2	273,3	273,7	274,2	273,2
Pošta a telekomunikácie	100,0	99,5	99,9	99,9	139,2	138,5	138,3	139,0
poštové služby	100,0	100,0	100,0	102,5	228,4	228,4	228,4	228,4
telefónne a faxové prístroje	99,8	99,2	99,8	99,1	7,1	7,0	7,0	7,1
telefónne a faxové služby	100,0	99,5	99,9	99,8	144,0	143,2	143,0	143,7
Rekreácia a kultúra	99,9	100,0	100,4	100,2	115,6	115,6	116,0	115,5
audiovizuálna a fotografická technika	99,6	100,0	100,0	99,8	35,8	35,8	35,8	35,9
veľké zariadenia dlhodobej spotreby pre rekr.	100,9	100,6	99,9	100,8	87,6	88,2	88,1	87,2
vybavenie pre rekreáciu, záhradu a dom. zvieratá	99,7	99,6	100,6	100,2	119,7	119,2	119,9	119,6
rekreačné a kultúrne služby	100,4	100,0	101,4	100,6	184,4	184,5	187,1	183,9
noviny, knihy a kancelárske potreby	100,3	100,3	99,9	100,3	156,8	157,3	157,1	156,3
dovolenky s programom	99,4	99,8	100,5	100,1	137,8	137,5	138,3	138,4
Vzdelávanie	100,4	100,0	101,7	100,5	288,4	288,4	293,3	288,2
predškolské a základné vzdelanie	101,3	100,0	100,0	100,8	459,7	459,7	459,7	454,6
stredoškolské vzdelanie	100,0	100,0	100,0	100,1
vysokoškolské vzdelanie	100,0	100,0	104,2	100,7	182,1	182,1	189,8	183,4
vzdelanie, ktoré nie je definované úrovňou	100,0	100,0	100,0	100,1	284,4	284,4	284,4	284,3
Hotely, kaviarne a reštaurácie	100,1	100,1	100,1	100,1	172,7	172,9	173,1	172,5
stravovanie	100,2	100,1	100,1	100,1	167,2	167,4	167,6	167,0
ubytovacie služby	99,9	100,0	100,1	100,0	310,2	310,1	310,3	310,2
Rozličné tovary a služby	100,4	99,7	97,3	99,8	171,8	171,4	166,8	170,5
osobná starostlivosť	100,6	99,5	100,4	100,3	139,2	138,6	139,1	138,6
osobné predmety inde neklasifikované	100,4	99,9	100,1	100,2	151,6	151,5	151,6	151,0
sociálne služby	100,3	100,0	100,1	100,6	189,7	189,7	189,8	188,6
poistenie	100,0	100,2	100,3	100,0	232,6	233,0	233,6	232,7
finančné služby inde neklasifikované	100,0	100,0	68,6	95,4	265,4	265,4	182,1	251,5
iné služby inde neklasifikované	100,1	100,1	100,0	100,1	172,5	172,7	172,7	172,4

1) Priemer od začiatku roka

2) Priemerné mesačné tempo rastu

**Consumer price indices
Employees**

Per cent

December 2012 = 100				Rovnaké obdobie minulého roka = 100 The same period of previous year = 100				Division, group
mesiac/month			1)	mesiac/month			1)	
4.2013	5.2013	6.2013		4.2013	5.2013	6.2013		
100,7	100,8	100,9	100,7	101,7	101,7	101,6	101,9	
102,3	103,0	104,2	102,6	104,1	104,4	104,4	104,6	Food and non-alcoholic beverages
102,3	103,2	104,4	102,6	104,2	104,7	104,6	104,8	food
102,8	101,5	103,0	102,5	102,9	102,0	102,6	102,9	non-alcoholic beverages
100,5	100,7	101,3	100,7	102,5	102,3	103,4	103,0	Alcoholic beverages, tobacco
101,1	101,4	101,6	101,3	101,4	101,1	102,2	101,3	alcoholic beverages
100,0	100,0	101,0	100,2	103,6	103,6	104,7	104,8	tobacco
99,3	99,8	100,5	98,9	101,2	100,5	101,1	101,2	Clothing and footwear
99,4	99,7	100,1	99,0	101,6	100,8	100,9	101,4	clothing
99,0	100,0	101,5	98,7	100,4	99,9	101,6	100,9	footwear
100,1	100,2	100,2	100,3	100,4	100,4	100,4	100,4	Housing, water, electricity, gas and other fuels
100,1	100,1	100,1	100,1	100,3	100,3	100,3	100,4	actual rentals for housing
100,5	100,6	100,6	100,3	101,2	101,0	101,0	101,5	imputed rentals for housing
100,2	100,3	100,5	100,2	100,8	100,9	101,0	100,8	maintenance and repair of the dwelling
101,2	101,2	101,2	101,2	101,4	101,4	101,4	101,4	other services relating to the dwelling
99,6	99,6	99,6	100,1	99,6	99,7	99,7	99,6	electricity, gas and other fuels
100,1	100,2	100,1	100,2	100,2	100,3	100,3	100,3	Furnishings, household equipment and routine
99,3	99,2	99,2	99,6	98,6	98,4	98,4	98,7	furniture and furnishings, carpets and floor coverings
99,5	100,2	99,3	99,7	100,6	101,0	100,3	101,1	household textiles
99,7	99,4	99,2	99,7	99,3	99,2	99,4	99,5	household appliances including fittings and repairs
101,4	101,2	101,4	101,1	102,5	102,5	102,1	102,3	glasware, tableware and household utensils
99,3	99,8	99,6	99,7	98,8	99,2	99,2	99,1	tools and equipment for house and garden
101,1	101,3	101,4	101,0	101,9	102,2	102,5	102,1	goods and services for routine household maintenance
99,7	99,7	99,8	99,7	101,6	101,6	102,0	102,9	Health
99,1	99,2	99,3	99,4	101,7	101,7	102,7	104,2	medical and pharmaceutical products, therap. appliances
100,8	100,8	100,8	100,5	101,5	101,4	101,4	101,6	non-hospital medical and paramedical services
98,9	98,9	98,9	99,0	102,3	102,0	102,0	102,3	hospital services
99,9	99,5	99,6	99,9	98,3	98,5	99,0	99,3	Transport
99,6	99,6	99,4	99,7	97,7	98,2	97,8	97,7	purchase of vehicles
99,4	98,6	98,6	99,5	96,7	96,5	97,9	98,6	operation of personal transport equipment
100,8	100,9	101,1	100,8	101,5	101,8	101,6	101,5	transport services
100,2	99,7	99,6	100,1	101,1	100,6	100,4	100,9	Communication
115,1	115,1	115,1	115,1	115,1	115,1	115,1	115,1	postal services
95,8	95,1	94,9	96,4	91,3	91,0	92,0	91,6	telephone and telefax equipment
99,3	98,8	98,7	99,1	100,3	99,7	99,6	100,1	telephone and telefax services
100,9	100,9	101,3	100,9	102,1	102,1	102,4	102,3	Recreation and culture
98,8	98,9	98,9	99,2	97,5	97,8	98,1	97,9	audio-visual and photographic equipment
104,4	105,0	104,9	103,9	105,0	105,1	104,9	103,9	major durables for recreation and culture
101,2	100,8	101,4	101,2	103,5	102,8	103,5	103,5	other recre. items and equipment, gardens, pets
102,2	102,3	103,7	102,0	103,0	103,0	104,0	102,7	recreational and cultural services
101,7	102,0	101,9	101,4	102,5	102,8	102,7	102,8	newspapers, books and stationery
100,1	99,9	100,5	100,5	104,7	104,4	104,5	104,9	package holidays
101,4	101,4	103,2	101,4	107,3	107,3	107,0	106,9	Education
104,6	104,6	104,6	103,4	110,9	110,9	110,9	109,8	pre-primary and primary education
100,4	100,4	100,4	100,4	102,5	102,5	102,5	102,5	secondary education
100,0	100,0	104,2	100,7	106,3	106,3	104,2	106,0	tertiary education
100,4	100,4	100,4	100,4	106,7	106,7	106,7	106,8	education not definable by level
100,6	100,7	100,8	100,5	102,7	102,8	102,6	102,8	Hotels, cafés and restaurants
100,7	100,8	100,9	100,5	102,8	102,8	102,6	102,8	catering services
100,1	100,1	100,1	100,1	102,6	102,6	102,7	102,7	accommodation services
101,7	101,4	98,7	100,9	103,5	103,2	100,0	102,9	Miscellaneous goods and services
101,8	101,3	101,8	101,4	103,3	102,9	102,8	103,3	personal care
101,4	101,3	101,4	101,0	103,4	103,0	102,7	103,1	personal effects n.e.c.
103,4	103,4	103,5	102,8	108,0	107,6	106,0	107,1	social protection
99,7	99,8	100,1	99,7	99,3	99,6	99,7	99,4	insurance
103,5	103,5	71,1	98,1	106,6	106,6	73,2	101,3	financial services n.e.c.
100,3	100,4	100,4	100,2	104,1	104,4	104,4	104,2	other services n.e.c.

1) Average since the beginning of year

2) Average monthly rate of growth

**Vývoj indexov spotrebiteľských cien (životných nákladov)
Dôchodcovia**

v %

Odbor, skupina	Predchádzajúce obdobie = 100				December 2000 = 100			
	Previous period = 100							
	mesiac/month			2)	mesiac/month			1)
	4.2013	5.2013	6.2013		4.2013	5.2013	6.2013	
Uhrn	100,0	100,1	100,2	100,2	173,7	173,9	174,2	173,8
Potraviny a nealkoholické nápoje	100,5	100,8	101,1	100,7	143,2	144,3	146,0	143,7
potraviny	100,5	100,9	101,1	100,7	144,3	145,6	147,3	144,8
nealkoholické nápoje	100,7	99,0	101,1	100,4	128,7	127,5	129,0	128,5
Alkoholické nápoje, tabak	100,0	100,2	100,6	100,2	177,1	177,4	178,4	177,4
alkoholické nápoje	100,1	100,2	100,4	100,3	136,6	137,0	137,5	136,9
tabak	100,0	100,0	101,0	100,2	282,8	282,8	285,6	283,3
Odevy a obuv	101,7	100,5	100,7	100,1	112,0	112,5	113,3	111,5
odevy	101,2	100,3	100,4	100,0	108,0	108,3	108,8	107,6
obuv	102,8	101,0	101,5	100,3	122,2	123,3	125,2	121,7
Bývanie, voda, elektrina, plyn a iné palivá	99,6	100,0	100,0	100,0	253,4	253,5	253,5	253,8
skutočné nájomné za bývanie	100,0	100,0	100,0	100,0	276,9	276,9	277,1	277,0
imputované nájomné za bývanie	100,0	100,1	100,0	100,1	257,5	257,6	257,6	257,0
pravidelná údržba a opravy bytov	100,1	100,2	100,2	100,1	135,4	135,7	135,9	135,5
ostatné služby vzťahujúce sa na byty	100,0	100,0	100,0	100,2	304,6	304,7	304,7	304,6
elektrina, plyn a iné palivá	99,0	100,0	100,0	99,9	256,5	256,4	256,4	257,7
Nábytok, bytové zariadenie a bežná údržba domu	100,0	100,0	99,9	100,0	91,2	91,2	91,1	91,3
nábytok, zariadenia, podlahové krytiny a opravy	99,6	99,6	99,9	99,8	85,1	84,7	84,6	85,2
bytový textil	99,8	100,7	99,1	99,9	118,6	119,4	118,3	118,8
domáce spotrebiče vrátane vybavenia a opráv	100,0	99,7	99,8	99,9	86,0	85,8	85,6	86,1
sklo, stolové náčinie a domáce náradie	100,0	99,8	100,2	100,2	121,0	120,8	121,0	120,7
nástroje a zariadenia pre dom a záhradu	99,5	100,4	99,8	99,9	93,9	94,3	94,1	94,2
tovary a služby pre bežnú údržbu domácnosti	100,4	100,3	100,0	100,3	85,5	85,7	85,7	85,4
Zdravie	99,7	100,1	100,1	99,9	227,1	227,3	227,5	227,5
zdrav. a farmac. výroby, terapeut. prístroje	99,4	100,1	100,1	99,9	214,9	215,2	215,4	215,7
zdravotnícke služby iné ako nemocničné	100,6	100,0	100,1	100,2	247,8	247,8	248,0	247,1
nemocničné služby	100,0	100,0	100,0	99,8	138,3	138,3	138,3	138,3
Doprava	99,5	99,6	100,0	99,9	144,7	144,0	144,0	144,7
nákup dopravných prostriedkov	99,7	100,0	99,9	99,9	74,7	74,7	74,6	74,8
prevádzka prostriedkov osobnej dopravy	99,2	99,2	100,0	99,8	128,2	127,2	127,2	128,3
dopravné služby	100,0	100,0	100,0	100,1	263,2	263,3	263,2	263,2
Pošta a telekomunikácie	100,0	99,5	99,9	100,1	150,9	150,2	150,0	150,6
poštové služby	100,0	100,0	100,0	102,5	237,6	237,6	237,6	237,6
telefónne a faxové prístroje	99,8	99,2	99,8	99,1	7,1	7,0	7,0	7,1
telefónne a faxové služby	100,0	99,5	99,9	99,8	150,1	149,3	149,1	149,8
Rekreácia a kultúra	99,9	100,0	100,3	100,2	130,1	130,1	130,5	130,1
audiovizuálna a fotografická technika	99,8	99,9	100,0	99,9	39,8	39,8	39,8	39,9
veľké zariadenia dlhodobej spotreby pre rekr.
vybavenie pre rekreáciu, záhradu a dom. zvieratá	99,7	99,9	100,2	100,2	130,3	130,1	130,3	130,2
rekreačné a kultúrne služby	100,1	100,1	101,1	100,4	192,9	193,0	195,1	192,7
noviny, knihy a kancelárske potreby	100,1	100,1	100,0	100,1	160,9	161,1	161,0	160,7
dovolenky s programom	99,4	99,8	100,5	100,1	137,9	137,6	138,4	138,5
Vzdelávanie	100,1	100,0	102,1	100,4	188,8	188,8	192,8	189,3
predškolské a základné vzdelanie	101,3	100,0	100,0	100,8
stredoškolské vzdelanie	100,0	100,0	100,0	99,7
vysokoškolské vzdelanie	100,0	100,0	104,2	100,7
vzdelanie, ktoré nie je definované úrovňou	100,0	100,0	100,0	100,1
Hotely, kaviarne a reštaurácie	100,2	100,2	100,2	100,2	167,7	168,1	168,4	167,5
stravovanie	100,2	100,2	100,2	100,2	167,1	167,5	167,8	167,0
ubytovacie služby	99,9	100,0	100,1	99,5
Rozličné tovary a služby	100,4	99,8	98,5	100,0	173,6	173,3	170,6	172,5
osobná starostlivosť	100,6	99,7	100,4	100,3	149,8	149,4	149,9	149,2
osobné predmety inde neklasifikované	100,4	99,8	100,1	100,2	145,8	145,6	145,7	145,2
sociálne služby	100,3	100,0	100,1	100,6	208,1	208,1	208,3	206,9
poistenie	100,0	100,1	100,3	100,1	251,7	252,0	252,7	251,8
finančné služby inde neklasifikované	100,0	100,0	68,6	95,4	203,9	203,9	139,9	193,3
iné služby inde neklasifikované	100,1	100,1	100,0	100,1	145,0	145,1	145,1	144,9

1) Priemer od začiatku roka

2) Priemerné mesačné tempo rastu

Consumer price indices
Pensioners

Per cent

December 2012 = 100				Rovnaké obdobie minulého roka = 100 The same period of previous year = 100				Division, group
mesiac/month			1)	mesiac/month			1)	
4.2013	5.2013	6.2013		4.2013	5.2013	6.2013		
100,7	100,9	101,0	100,8	101,6	101,6	101,6	101,9	
102,3	103,1	104,3	102,6	104,1	104,4	104,4	104,7	Food and non-alcoholic beverages
102,3	103,3	104,5	102,7	104,3	104,7	104,6	104,9	food
102,1	101,2	102,3	102,0	102,5	101,7	102,1	102,6	non-alcoholic beverages
100,7	100,8	101,4	100,8	102,2	101,9	103,1	102,4	Alcoholic beverages, tobacco
101,0	101,3	101,6	101,2	101,4	100,9	102,2	101,2	alcoholic beverages
100,0	100,0	101,0	100,2	103,6	103,6	104,7	104,8	tobacco
99,3	99,8	100,6	98,9	101,2	100,6	101,2	101,2	Clothing and footwear
99,5	99,7	100,1	99,0	101,5	100,9	101,0	101,3	clothing
99,0	100,0	101,5	98,7	100,5	100,0	101,6	100,9	footwear
100,2	100,2	100,2	100,3	100,5	100,5	100,5	100,5	Housing, water, electricity, gas and other fuels
100,1	100,1	100,1	100,1	100,3	100,3	100,3	100,4	actual rentals for housing
100,5	100,6	100,6	100,3	101,2	101,0	101,0	101,5	imputed rentals for housing
100,2	100,3	100,5	100,2	100,8	100,9	100,9	100,8	maintenance and repair of the dwelling
101,1	101,1	101,1	101,1	101,4	101,4	101,3	101,3	other services relating to the dwelling
99,7	99,7	99,7	100,2	99,7	99,8	99,8	99,6	electricity, gas and other fuels
100,3	100,3	100,2	100,3	100,5	100,5	100,6	100,7	Furnishings, household equipment and routine
99,3	98,9	98,8	99,5	98,6	98,2	98,1	98,6	furniture and furnishings, carpets and floor coverings
99,5	100,2	99,3	99,7	100,6	101,0	100,3	101,1	household textiles
99,7	99,4	99,2	99,7	99,4	99,3	99,5	99,6	household appliances including fittings and repairs
101,4	101,2	101,4	101,1	102,5	102,5	102,1	102,3	glasware, tableware and household utensils
99,4	99,9	99,7	99,8	98,8	99,1	99,2	99,0	tools and equipment for house and garden
101,5	101,8	101,8	101,4	102,4	102,7	102,9	102,6	goods and services for routine household maintenance
99,4	99,5	99,6	99,6	101,6	101,5	102,2	103,4	Health
98,9	99,0	99,1	99,3	101,5	101,5	102,5	104,1	medical and pharmaceutical products, therap. appliances
101,0	101,0	101,1	100,7	101,4	101,4	101,4	101,9	non-hospital medical and paramedical services
98,9	98,9	98,9	99,0	102,3	102,0	102,0	102,3	hospital services
99,9	99,5	99,5	99,9	98,5	98,5	98,8	99,1	Transport
99,6	99,6	99,4	99,7	97,7	98,2	97,8	97,7	purchase of vehicles
99,5	98,7	98,8	99,6	97,1	96,9	98,2	98,8	operation of personal transport equipment
100,5	100,5	100,5	100,5	101,6	101,7	101,4	101,6	transport services
101,3	100,9	100,8	101,2	102,2	101,7	101,6	102,0	Communication
115,1	115,1	115,1	115,1	115,1	115,1	115,1	115,1	postal services
95,8	95,1	94,9	96,4	91,3	91,0	92,0	91,6	telephone and telefax equipment
99,3	98,8	98,7	99,1	100,3	99,7	99,6	100,1	telephone and telefax services
100,7	100,7	101,0	100,8	101,9	101,8	102,0	102,3	Recreation and culture
99,6	99,6	99,6	99,9	99,1	98,9	99,1	99,3	audio-visual and photographic equipment
.	major durables for recreation and culture
101,4	101,3	101,4	101,3	103,8	103,3	103,6	103,7	other recre. items and equipment, gardens, pets
101,5	101,6	102,7	101,5	102,3	102,2	103,2	102,2	recreational and cultural services
100,6	100,7	100,7	100,5	101,2	101,4	101,3	102,2	newspapers, books and stationery
100,1	99,9	100,5	100,5	104,7	104,4	104,5	104,9	package holidays
100,6	100,6	102,6	100,8	106,2	106,2	107,2	106,3	Education
104,6	104,6	104,6	103,4	110,9	110,9	110,9	109,8	pre-primary and primary education
100,4	100,4	100,4	100,4	secondary education
100,0	100,0	104,2	100,7	106,3	106,3	104,2	106,0	tertiary education
100,4	100,4	100,4	100,4	106,7	106,7	106,7	106,8	education not definable by level
100,7	101,0	101,1	100,6	102,7	102,8	102,6	102,7	Hotels, cafés and restaurants
100,8	101,0	101,2	100,7	102,7	102,8	102,6	102,7	catering services
100,1	100,1	100,1	100,1	accommodation services
101,6	101,5	99,9	101,0	103,5	103,3	101,2	103,2	Miscellaneous goods and services
101,9	101,6	101,9	101,5	103,7	103,5	103,1	103,6	personal care
101,4	101,2	101,3	100,9	103,0	102,5	102,2	102,7	personal effects n.e.c.
103,4	103,4	103,5	102,8	108,0	107,5	106,0	107,2	social protection
99,9	100,0	100,3	99,9	99,6	99,8	99,9	99,6	insurance
103,5	103,5	71,1	98,1	106,6	106,6	73,2	101,3	financial services n.e.c.
100,1	100,3	100,4	100,2	104,1	104,4	104,4	104,2	other services n.e.c.

1) Average since the beginning of year

2) Average monthly rate of growth

**Vývoj indexov spotrebiteľských cien (životných nákladov)
Nizkoprijímové domácnosti**

v %

Odbor, skupina	Predchádzajúce obdobie = 100				December 2000 = 100			
	Previous period = 100							
	mesiac/month			2)	mesiac/month			1)
	4.2013	5.2013	6.2013		4.2013	5.2013	6.2013	
Uhrn	100,0	100,1	100,2	100,2	173,4	173,6	173,9	173,5
Potraviny a nealkoholické nápoje	100,4	100,7	101,0	100,6	146,0	147,0	148,5	146,4
potraviny	100,4	100,9	101,0	100,7	147,2	148,5	149,9	147,6
nealkoholické nápoje	100,8	98,8	101,4	100,5	131,8	130,3	132,0	131,4
Alkoholické nápoje, tabak	100,0	100,1	100,7	100,2	199,3	199,4	200,7	199,5
alkoholické nápoje	100,1	100,2	100,3	100,3	135,8	136,1	136,4	136,0
tabak	100,0	100,0	101,0	100,2	290,7	290,7	293,6	291,2
Odevy a obuv	101,7	100,5	100,8	100,1	112,1	112,7	113,5	111,7
odevy	101,1	100,3	100,4	100,0	108,4	108,7	109,1	107,9
obuv	103,0	101,0	101,6	100,3	120,0	121,2	123,2	119,5
Bývanie, voda, elektrina, plyn a iné palivá	99,4	100,0	100,0	100,0	246,0	246,0	246,1	246,6
skutočné nájomné za bývanie	100,0	100,0	100,0	100,0	239,1	239,1	239,2	239,1
imputované nájomné za bývanie	100,0	100,1	100,0	100,1	257,5	257,6	257,6	257,0
pravidelná údržba a opravy bytov	100,1	100,2	100,2	100,1	122,9	123,1	123,3	122,9
ostatné služby vzťahujúce sa na byty	100,0	100,0	100,0	100,2	329,9	330,0	330,0	329,9
elektrina, plyn a iné palivá	98,8	100,0	100,0	99,9	252,4	252,3	252,3	253,9
Nábytok, bytové zariadenie a bežná údržba domu	100,0	100,0	99,9	100,0	88,4	88,4	88,3	88,4
nábytok, zariadenia, podlahové krytiny a opravy	99,6	99,6	99,9	99,8	81,3	81,0	80,9	81,5
bytový textil	99,8	100,7	99,1	99,9	119,2	120,0	118,9	119,4
domáce spotrebiče vrátane vybavenia a opráv	100,0	99,8	99,9	99,9	86,3	86,1	86,1	86,4
sklo, stolové náčinie a domáce náradie	100,0	99,8	100,2	100,2	123,7	123,5	123,7	123,4
nástroje a zariadenia pre dom a záhradu	99,4	100,5	99,8	99,9	95,7	96,1	95,9	96,0
tovary a služby pre bežnú údržbu domácnosti	100,4	100,2	100,1	100,2	81,7	81,9	81,9	81,6
Zdravie	99,8	100,1	100,1	100,0	203,6	203,7	203,9	203,8
zdrav. a farmac. výrobky, terapeut. prístroje	99,4	100,1	100,1	99,9	193,2	193,4	193,7	193,9
zdravotnícke služby iné ako nemocničné	100,5	100,0	100,0	100,1	239,0	239,0	239,1	238,3
nemocničné služby	100,0	100,0	100,0	99,8	138,3	138,3	138,3	138,3
Doprava	99,4	99,5	100,0	99,9	143,3	142,5	142,5	143,4
nákup dopravných prostriedkov	99,7	100,0	99,9	99,9	45,8	45,8	45,8	45,9
prevádzka prostriedkov osobnej dopravy	99,0	99,0	100,0	99,7	130,0	128,8	128,8	130,1
dopravné služby	100,0	100,0	100,0	100,1	302,1	302,2	302,1	302,1
Pošta a telekomunikácie	100,0	99,5	99,9	99,9	146,1	145,4	145,2	145,8
poštové služby	100,0	100,0	100,0	102,5	228,1	228,1	228,1	228,1
telefónne a faxové prístroje	99,8	99,2	99,8	99,1	7,1	7,0	7,0	7,1
telefónne a faxové služby	100,0	99,5	99,9	99,8	147,8	147,0	146,8	147,5
Rekreácia a kultúra	100,0	100,1	100,4	100,3	127,8	127,9	128,5	127,7
audiovizuálna a fotografická technika	99,6	100,3	100,2	99,9	41,0	41,2	41,2	41,2
veľké zariadenia dlhodobej spotreby pre rekr. vybavenie pre rekreáciu, záhradu a dom. zvieratá	99,7	99,4	100,5	100,2	121,6	120,9	121,6	121,5
rekreačné a kultúrne služby	100,3	100,0	101,3	100,6	172,8	172,8	175,1	172,4
noviny, knihy a kancelárske potreby	100,3	100,3	99,9	100,4	152,6	153,0	152,9	151,9
dovolenky s programom	99,4	99,8	100,5	100,1	131,8	131,6	132,3	132,4
Vzdelávanie	100,3	100,0	102,1	100,5	334,4	334,4	341,6	334,7
predškolské a základné vzdelanie	101,3	100,0	100,0	100,8	456,9	456,9	456,9	451,7
stredoškolské vzdelanie	100,0	100,0	100,0	100,1
vysokoškolské vzdelanie	100,0	100,0	104,2	100,7	182,1	182,1	189,8	183,4
vzdelanie, ktoré nie je definované úrovňou	100,0	100,0	100,0	100,1	341,6	341,6	341,6	341,6
Hotely, kaviarne a reštaurácie	100,1	100,1	100,1	100,1	174,7	174,9	175,1	174,5
stravovanie	100,2	100,1	100,1	100,2	167,0	167,2	167,4	166,8
ubytovacie služby	99,9	100,0	100,1	100,0	336,1	336,0	336,2	336,2
Rozličné tovary a služby	100,4	99,6	97,3	99,8	171,7	171,1	166,4	170,3
osobná starostlivosť	100,6	99,4	100,4	100,3	132,9	132,2	132,7	132,4
osobné predmety inde neklasifikované	100,4	99,9	100,1	100,2	147,7	147,5	147,6	147,1
sociálne služby	100,3	100,0	100,1	100,6	183,1	183,1	183,3	182,1
poistenie	100,0	100,1	100,3	100,1	272,1	272,4	273,3	272,2
finančné služby inde neklasifikované	100,0	100,0	68,6	95,4	261,2	261,2	179,3	247,6
iné služby inde neklasifikované	100,1	100,1	100,0	100,1	174,7	175,0	175,0	174,7

1) Priemer od začiatku roka

2) Priemerné mesačné tempo rastu

Consumer price indices
Households with low money incomes

Per cent

December 2012 = 100				Rovnaké obdobie minulého roka = 100 The same period of previous year = 100				Division, group
mesiac/month			1)	mesiac/month			1)	
4.2013	5.2013	6.2013		4.2013	5.2013	6.2013		
100,7	100,8	101,0	100,7	101,8	101,8	101,7	102,0	
102,2	102,9	103,9	102,4	104,0	104,3	104,3	104,6	Food and non-alcoholic beverages
102,1	103,0	104,0	102,4	104,2	104,6	104,5	104,8	food
102,6	101,4	102,8	102,3	102,8	101,9	102,5	102,8	non-alcoholic beverages
100,5	100,6	101,3	100,7	102,7	102,4	103,5	103,2	Alcoholic beverages, tobacco
101,2	101,4	101,6	101,3	101,5	101,0	102,2	101,3	alcoholic beverages
100,0	100,0	101,0	100,2	103,6	103,6	104,7	104,8	tobacco
99,3	99,8	100,6	98,9	101,2	100,5	101,2	101,2	Clothing and footwear
99,5	99,8	100,1	99,1	101,6	100,9	101,0	101,4	clothing
98,9	99,9	101,6	98,6	100,3	99,7	101,5	100,7	footwear
100,0	100,0	100,0	100,2	100,2	100,2	100,2	100,2	Housing, water, electricity, gas and other fuels
100,1	100,1	100,1	100,1	100,3	100,3	100,3	100,4	actual rentals for housing
100,5	100,6	100,6	100,3	101,2	101,0	101,0	101,5	imputed rentals for housing
100,2	100,4	100,5	100,2	100,9	100,9	101,0	100,8	maintenance and repair of the dwelling
101,2	101,2	101,2	101,2	101,4	101,4	101,3	101,3	other services relating to the dwelling
99,4	99,4	99,4	100,0	99,4	99,5	99,5	99,3	electricity, gas and other fuels
100,3	100,3	100,2	100,3	100,6	100,6	100,7	100,8	Furnishings, household equipment and routine
99,3	98,9	98,8	99,5	98,6	98,1	98,1	98,6	furniture and furnishings, carpets and floor coverings
99,5	100,2	99,3	99,7	100,6	101,0	100,3	101,1	household textiles
100,0	99,8	99,7	100,0	99,9	99,9	100,0	100,2	household appliances including fittings and repairs
101,4	101,2	101,4	101,1	102,5	102,5	102,1	102,3	glasware, tableware and household utensils
99,3	99,8	99,6	99,7	99,0	99,3	99,3	99,3	tools and equipment for house and garden
100,9	101,2	101,2	100,9	101,7	102,1	102,3	102,0	goods and services for routine household maintenance
99,6	99,7	99,8	99,7	101,9	101,9	102,6	103,6	Health
99,0	99,1	99,3	99,3	101,9	101,9	103,0	104,6	medical and pharmaceutical products, therap. appliances
100,9	100,9	100,9	100,6	101,6	101,5	101,5	101,7	non-hospital medical and paramedical services
98,9	98,9	98,9	99,0	102,3	102,0	102,0	102,3	hospital services
99,8	99,3	99,3	99,8	98,5	98,4	99,3	99,7	Transport
99,6	99,6	99,4	99,7	97,7	98,2	97,8	97,7	purchase of vehicles
99,2	98,3	98,3	99,3	96,1	96,0	97,6	98,3	operation of personal transport equipment
100,5	100,6	100,5	100,5	101,6	101,6	101,6	101,6	transport services
100,0	99,5	99,4	99,8	100,9	100,4	100,2	100,7	Communication
115,1	115,1	115,1	115,1	115,1	115,1	115,1	115,1	postal services
95,8	95,1	94,9	96,4	91,3	91,0	92,0	91,6	telephone and telefax equipment
99,3	98,8	98,7	99,1	100,3	99,7	99,6	100,1	telephone and telefax services
101,2	101,3	101,7	101,1	102,1	102,2	102,6	102,3	Recreation and culture
98,7	99,0	99,2	99,2	98,1	98,4	98,8	98,7	audio-visual and photographic equipment
.	major durables for recreation and culture
101,1	100,5	101,1	101,0	103,1	102,3	103,0	103,2	other recre. items and equipment, gardens, pets
102,0	102,0	103,4	101,8	102,7	102,7	103,7	102,5	recreational and cultural services
102,0	102,3	102,2	101,5	102,6	103,0	102,9	102,9	newspapers, books and stationery
100,1	99,9	100,5	100,5	104,7	104,4	104,5	104,9	package holidays
101,1	101,1	103,3	101,2	106,9	106,9	107,5	106,8	Education
104,6	104,6	104,6	103,4	110,9	110,9	110,9	109,8	pre-primary and primary education
100,4	100,4	100,4	100,4	102,5	102,5	102,5	102,5	secondary education
100,0	100,0	104,2	100,7	106,3	106,3	104,2	106,0	tertiary education
100,4	100,4	100,4	100,4	106,7	106,7	106,7	106,8	education not definable by level
100,6	100,7	100,8	100,5	102,8	102,8	102,7	102,8	Hotels, cafés and restaurants
100,7	100,8	100,9	100,6	102,8	102,9	102,7	102,8	catering services
100,1	100,1	100,1	100,1	102,6	102,6	102,7	102,7	accommodation services
101,6	101,2	98,5	100,8	103,1	102,9	99,7	102,6	Miscellaneous goods and services
101,7	101,1	101,6	101,3	103,0	102,6	102,6	103,0	personal care
101,4	101,3	101,3	101,0	103,3	102,9	102,6	103,0	personal effects n.e.c.
103,4	103,4	103,5	102,8	108,0	107,6	106,0	107,1	social protection
99,9	100,1	100,4	100,0	99,6	99,9	100,0	99,7	insurance
103,5	103,5	71,1	98,1	106,6	106,6	73,2	101,3	financial services n.e.c.
100,3	100,4	100,4	100,2	104,1	104,4	104,4	104,2	other services n.e.c.

1) Average since the beginning of year

2) Average monthly rate of growth

Vývoj jadrovej a čistej inflácie

Predchádzajúce obdobie

	rok 2012 / year 2012												Ø mes tempo rastu
	1.	2.	3.	4.	5.	6.	7.	8.	9.	10.	11.	12.	
Úhm %	1,4	0,2	0,3	0,3	0,1	0,2	0,0	0,1	0,3	0,3	0,0	-0,1	0,3
Regulované ceny v %	3,6	0,1	-1,0	0,3	-0,1	-0,1	0,1	0,3	0,3	0,2	0,0	0,0	0,3
(podiel na úhrne) v % bodoch	0,84	0,02	-0,23	0,06	-0,02	-0,02	0,01	0,06	0,06	0,06	0,00	0,00	0,07
Vplyv zmeny nepriamych daní v neregulovaných cenách (podiel na úhrne) v % bodoch	0,00	0,03	0,04	0,00	0,00	0,00	0,00	0,00	0,00	0,03	0,02	0,00	0,01
Jadrová inflácia v %	0,7	0,2	0,7	0,3	0,2	0,3	0,0	0,0	0,3	0,3	0,0	-0,1	0,2
(podiel na úhrne) v % bodoch	0,55	0,17	0,53	0,21	0,12	0,20	-0,01	0,01	0,21	0,26	0,02	-0,06	0,19
v tom: Ceny potravín v %	1,6	0,5	1,7	-0,1	0,5	1,2	-0,6	-0,6	0,2	1,1	0,1	0,1	0,5
(podiel na úhrne) v % bodoch	0,24	0,07	0,25	-0,01	0,08	0,18	-0,10	-0,09	0,03	0,16	0,02	0,02	0,07
Čistá inflácia (bez zmien nepriamych daní) v %	0,5	0,2	0,4	0,4	0,1	0,0	0,1	0,2	0,3	0,2	0,0	-0,1	0,2
(podiel na úhrne) v % bodoch	0,32	0,11	0,27	0,22	0,05	0,03	0,09	0,11	0,18	0,10	0,01	-0,07	0,12

Rovnaké obdobie minulého roka

	rok 2012 / year 2012												Ø od zač.roka
	1.	2.	3.	4.	5.	6.	7.	8.	9.	10.	11.	12.	
Úhm %	3,9	3,8	3,8	3,6	3,4	3,6	3,7	3,7	3,6	3,8	3,4	3,2	3,6
Regulované ceny v %	8,3	8,3	7,2	7,4	7,2	7,1	6,8	5,9	5,3	5,3	3,7	3,6	6,3
Jadrová inflácia %	2,6	2,4	2,7	2,4	2,2	2,5	2,8	2,9	3,1	3,2	3,1	3,0	2,7
v tom: Ceny potravín %	2,7	1,9	2,9	2,0	1,4	3,2	4,1	4,5	5,0	5,9	5,7	5,8	3,8
Čistá inflácia (bez zmien nepriamych daní) v %	2,6	2,6	2,7	2,6	2,5	2,4	2,5	2,6	2,6	2,6	2,5	2,3	2,5

December minulého roka

	rok 2012 / year 2012												Ø od zač.roka
	1.	2.	3.	4.	5.	6.	7.	8.	9.	10.	11.	12.	
Úhm %	1,4	1,6	2,0	2,2	2,3	2,5	2,5	2,6	2,9	3,3	3,3	3,2	2,5
Regulované ceny v %	3,6	3,7	2,7	3,0	2,9	2,8	2,9	3,1	3,4	3,7	3,7	3,6	3,3
(podiel na úhrne) v % bodoch	0,84	0,87	0,63	0,69	0,67	0,65	0,67	0,73	0,79	0,85	0,85	0,85	0,76
Vplyv zmeny nepriamych daní v neregulovaných cenách (podiel na úhrne) v % bodoch	0,00	0,03	0,07	0,07	0,07	0,07	0,07	0,07	0,07	0,10	0,12	0,12	0,07
Jadrová inflácia v %	0,7	1,0	1,7	1,9	2,1	2,4	2,4	2,4	2,6	3,0	3,0	3,0	2,2
(podiel na úhrne) v % bodoch	0,55	0,73	1,27	1,48	1,61	1,81	1,80	1,82	2,03	2,30	2,32	2,26	1,67
v tom: Ceny potravín v %	1,6	2,1	3,9	3,8	4,3	5,6	4,9	4,2	4,4	5,6	5,7	5,8	4,3
(podiel na úhrne) v % bodoch	0,24	0,31	0,57	0,56	0,64	0,82	0,72	0,62	0,65	0,82	0,83	0,85	0,63
Čistá inflácia (bez zmien nepriamych daní) v %	0,5	0,7	1,1	1,5	1,6	1,6	1,8	1,9	2,2	2,4	2,4	2,3	1,7
(podiel na úhrne) v % bodoch	0,32	0,42	0,70	0,92	0,97	1,00	1,09	1,20	1,38	1,48	1,49	1,41	1,03

Development of core and net inflation

Previous period

rok 2013 / year 2013												Ø mes tempo rastu	
1.	2.	3.	4.	5.	6.	7.	8.	9.	10.	11.	12.		
0,6	0,0	0,1	0,0	0,1	0,1							0,2	Total in %
0,7	0,1	0,0	-0,7	0,0	0,0							0,0	Regulated prices in %
0,15	0,02	0,01	-0,14	0,00	0,00							0,01	(contribution to total) in % points
0,00	0,00	0,00	0,00	0,00	0,00							0,00	Influence of indirect taxes changes on unregulated prices (contribution to total) in % points
0,6	0,0	0,1	0,2	0,1	0,2							0,2	Core inflation in %
0,46	-0,04	0,05	0,17	0,10	0,13							0,15	(contribution to total) in % points
2,0	0,0	-0,2	0,5	0,9	1,1							0,7	of with: Food prices in %
0,30	0,00	-0,04	0,07	0,14	0,17							0,11	(contribution to total) in % points
0,2	-0,1	0,1	0,2	-0,1	-0,1							0,1	Net inflation (indirect tax changes excluded) in %
0,15	-0,04	0,09	0,10	-0,04	-0,04							0,04	(contribution to total) in % points

The same period of the previous year

rok 2013 / year 2013												Ø od zač.roka	
1.	2.	3.	4.	5.	6.	7.	8.	9.	10.	11.	12.		
2,4	2,2	1,9	1,7	1,7	1,6							1,9	Total in %
0,7	0,7	1,7	0,8	0,9	1,0							1,0	Regulated prices in %
2,8	2,5	1,9	1,8	1,8	1,7							2,1	Core inflation in %
6,2	5,7	3,7	4,2	4,7	4,6							4,9	of with: Food prices in %
2,0	1,8	1,4	1,2	1,1	1,0							1,4	Net inflation (indirect tax changes excluded) in %

December of the previous year

rok 2013 / year 2013												Ø od zač.roka	
1.	2.	3.	4.	5.	6.	7.	8.	9.	10.	11.	12.		
0,6	0,6	0,6	0,7	0,8	0,9							0,7	Total in %
0,7	0,8	0,8	0,2	0,1	0,2							0,5	Regulated prices in %
0,15	0,16	0,17	0,03	0,03	0,03							0,10	(contribution to total) in % points
0,00	0,00	0,00	0,00	0,00	0,00							0,00	Influence of indirect taxes changes on unregulated prices (contribution to total) in % points
0,6	0,5	0,6	0,8	0,9	1,1							0,8	Core inflation in %
0,46	0,42	0,47	0,64	0,75	0,88							0,60	(contribution to total) in % points
2,0	2,1	1,8	2,3	3,2	4,4							2,6	of with: Food prices in %
0,30	0,31	0,27	0,34	0,49	0,66							0,39	(contribution to total) in % points
0,2	0,2	0,3	0,5	0,4	0,3							0,3	Net inflation (indirect tax changes excluded) in %
0,15	0,11	0,20	0,30	0,26	0,22							0,21	(contribution to total) in % points

Priemerné spotrebiteľské ceny vybraných tovarov a služieb
Average consumer prices of selected goods and services

v Euro

EUR

Reprezentant	Merná jednotka	IV.2013	V.2013	VI.2013	Representative
Ryža lúpaná	1 kg	1,44	1,46	1,44	Rice shelled
Pšeničná múka polohrubá výber	1 kg	0,50	0,49	0,50	Wheat flour
Chlieb tmavý	1 kg	1,33	1,33	1,33	Ryebread
Rožok biely obyčajný	40 g	0,06	0,06	0,06	Roll
Cestoviny vaječné	500 g	1,14	1,14	1,14	Egg pastas
Hovädzie mäso predné s kosťou	1 kg	4,73	4,76	4,78	Chuck roast with the bone
Hovädzie mäso predné bez kosti	1 kg	6,83	6,89	6,95	Boneless chuck roast
Hovädzie mäso zadné bez kosti	1 kg	8,75	8,69	8,56	Boneless round roast
Bravčové karé s kosťou	1 kg	4,67	4,62	4,56	Pork cutlet with the bone
Bravčová krkovička s kosťou	1 kg	4,04	4,04	4,09	Pork neck with the bone
Bravčový bôčik	1 kg	3,63	3,62	3,64	Flank of bacon
Bravčové stehno bez kosti	1 kg	4,75	4,73	4,68	Boneless ham shank
Bravčové plecko bez kosti	1 kg	4,10	4,09	4,15	Boneless pork shoulder
Kurča pitvané	1 kg	2,75	2,69	2,75	Chicken frier
Jemné párky	1 kg	4,16	4,25	4,28	Fine frankfurters
Šunková saláma	1 kg	4,91	4,89	4,96	Ham salami
Trvanlivá saláma	1 kg	7,79	7,72	7,83	Durable salami
Sardinky v oleji	125 g	0,96	0,97	0,97	Sardines in oil
Pasterizované polotučné mlieko	1 l	0,74	0,75	0,75	Skim milk
Zahustené sladené mlieko (SALKO)	397 g ¹⁾	2,15	2,13	2,11	Condensed sweet milk
Jogurt ovocný	150 g/ml	0,36	0,37	0,36	Fruit yoghurt
Mlieko kyslé	1 kus	0,59	0,60	0,61	Sour milk
Syr Eidamská tehla	1 kg	6,33	6,21	6,24	Edam cheese
Oštiepok údený	1 kg	10,77	10,69	10,70	Smoked cheese
Tvaroh	250 g	1,09	1,12	1,12	Curds
Vajcia slepačie čerstvé	10 kusov	1,75	1,75	1,71	Fresh eggs
Čerstvé maslo	125 g	0,99	1,02	1,01	Fresh butter
Lahôdkový margarín	250 g	0,72	0,73	0,72	Margarine
Jedlý olej	1 l	2,13	2,09	2,11	Edible oil
Masť škvarená bravčová	1 kg	2,74	2,74	2,73	Lard
Jablká	1 kg	1,22	1,32	1,46	Apples
Zemiaky konzumné	1 kg	0,64	0,82	0,94	Potatoes
Cukor kryštálový	1 kg	1,13	1,11	1,08	Granulated sugar
Čokoláda mliečna	100 g	0,83	0,87	0,88	Milk chocolate
Pražená káva mletá - Štandard zmes	1000 g ²⁾	11,60	11,48	11,41	Ground coffee standard
Víno hroznové biele fľaškové	1 l	2,43	2,45	2,46	White wine bottled
Pivo 12 % - fľaškové	0,5 l	0,65	0,65	0,65	Beer 12 % bottled
Cigarety s filtrom MARLBORO King Size	19 kusov	3,40	3,40	3,40	Filter cigarettes MARLBORO King Size
Detské tričko s krátkym rukávom	1 kus	7,90	8,10	8,17	Children's T-shirt, short sleeve

¹⁾ do decembra 2012 sa zisťovali ceny zahusteného sladeného mlieka za 310 g

²⁾ do decembra 2012 sa zisťovali ceny praženej kávy mletej za 100g

¹⁾ Till December 2012 prices of condensed sweet milk were collected for 310 g

²⁾ Till December 2012 prices of ground coffee standard were collected for 100 g

Average consumer prices of selected goods and services

dokončenie tabuľky
v Euro

End of table
EUR

Reprezentant	Merná jednotka	IV.2013	V.2013	VI.2013	Representative
Pánsky oblek	1 kus	161,99	163,59	163,47	Gentlemen's suit
Pánska košela s dlhým rukávom	1 kus	23,26	23,61	23,62	Gentlemen's shirt, long sleeve
Dámsky pulóver s dlhým rukávom	1 kus	23,36	23,24	23,31	Ladie's pullover, long sleeve
Detská bunda zimná	1 kus	32,63	32,63	33,37	Children's winter jacket
Detská tepláková súprava	1 súprava	20,91	20,98	21,08	Children's jogging
Pánske ponožky	1 pár	1,94	1,97	1,98	Gentlemen's socks
Dámske pančuchové nohavice	1 kus	1,23	1,24	1,24	Ladie's stockings
Čistenie nohavíc dlhých do 3 dní (bez apretácie)	1 kus	3,64	3,66	3,66	Cleaning of long trousers up to 3 days
Pánska kožená obuv vychádzková	1 pár	56,85	57,18	57,17	Gentlemen's leather shoes
Dámska kožená obuv vychádzková-lodičky	1 pár	52,47	52,45	52,48	Ladie's leather shoes
Detská obuv vychádzková	1 pár	26,56	26,37	26,29	Children's shoes
Cement troskoportlandský SPC 325	0,1 t	10,76	10,79	10,79	Cement drossportland SPC 325
Elektrina sadzba DD1-D1	1 kWh	0,19	0,19	0,19	Electricity tariff DD1-D1
Zemný plyn, sadzba D3	1 kWh	0,05	0,05	0,05	Natural gas, tariff D3
Hnedé uhlie	0,1 t	15,23	15,21	15,13	Brown coal
Skriňa šatníková dvojverová	1 kus	148,31	148,47	148,31	Wardrobe with two doors
Kombinovaná chladnička s mrazničkou, 260 l	1 kus	360,69	359,30	359,27	El refrigerator with freezing machine, 260 l
Elektrický kufríkový šijací stroj	1 kus	176,66	176,13	174,40	Electrical portable sewing machine
Elektrická žehlička naparovacia	1 kus	48,47	48,02	48,20	Electrical steam iron
Prací prostriedok univerzálny (prášok)	1 kg	2,65	2,65	2,64	Washing detergent powder
SKODA Fabia 1,2 12V HTTP Ambition (51 kW/ 70 k)	1 kus	9 217,87	9 349,89	9 355,46	SKODA Fabia 1,2 12V HTTP Ambition (51 kW/ 70 k)
Detský bicykel	1 kus	137,14	139,02	139,28	Bicycle for children
Benzín natural 95 oktánový	1 l	1,494	1,476	1,479	Motor-car petrol 95
Benzín natural 98 oktánový	1 l	1,586	1,642	1,656	Motor-car petrol 98
LPG	1 l	0,731	0,726	0,720	LPG
Nafta	1 l	1,394	1,364	1,361	Diesel
Osobný vlak, obyč. cestovné 2. tr. na vzdialenosť 60 km	1 lístok	2,55	2,55	2,55	Slow train, 2nd class 60 km
Autobus: obyčajné cestovné 91-100 km	1 lístok	4,70	4,70	4,70	Bus fare, 91-100 km
LCD televízor	1 kus	376,58	382,05	383,96	LCD TV set
Zjazdové lyže (150-170 cm) s bezp. viazaním	1 pár	286,62	286,62	286,62	Ski (150-170 cm) with safety binding
Poplatok za rozhlas a televíziu	1 mesačne	4,64	4,64	4,64	Radio and TV subscriber's fee
Pivo sudové 10 % svetlé v reštauračnom stravovaní	0,5 l	0,97	0,98	0,98	Cask beer 10 % in restaurants
Toaletné mydlo výberové	100 g	0,66	0,65	0,66	Toilette soap extra
Pánske náramkové hodinky	1 kus	77,32	77,57	77,48	Gentlemen's wristwatch

Vývoj indexov cien jedál a nealkoholických nápojov v reštauračnom stravovaní a indexov cien položiek spojených s prevádzkou motorových vozidiel, počítaných k decembru 2000 = 100 (pre úpravy sadzieb cestovných náhrad vyhlasovaných Ministerstvom práce, sociálnych vecí a rodiny Slovenskej republiky)

Evolution of price indices of meals and non-alcoholic beverages in restaurants and of price indices of items connected with service of motor vehicles, with base period December 2000 = 100 (for adjustment of travelling compensation rates declared by Ministry of Labour, Social Affairs and Family of the Slovak Republic)

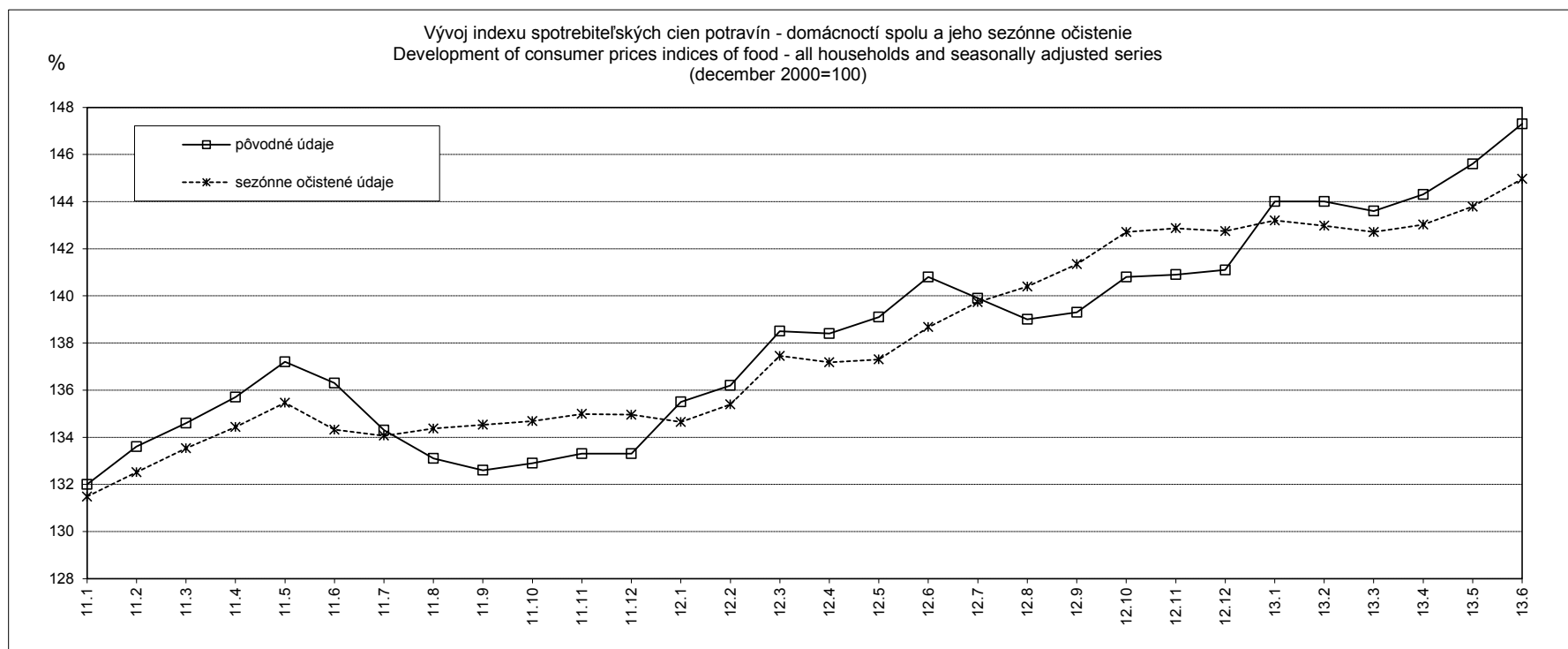
Ukazovateľ Indicator	Rok 2012								Rok 2013						
	6.	7.	8.	9.	10.	11.	12.	1*)	1.	2.	3.	4.	5.	6.	1*)
Reštauračné stravovanie / Restaurants	164,8	165,1	165,6	166,0	166,6	166,6	166,8	164,9	167,1	167,3	167,8	168,2	168,7	169,1	168,0
Motorové vozidlá / Motor vehicles	128,1	128,0	127,9	128,1	128,3	128,1	128,0	127,9	128,2	128,5	128,5	128,4	128,4	128,4	128,4

1*) priemer od začiatku roka / Average since the beginning of year

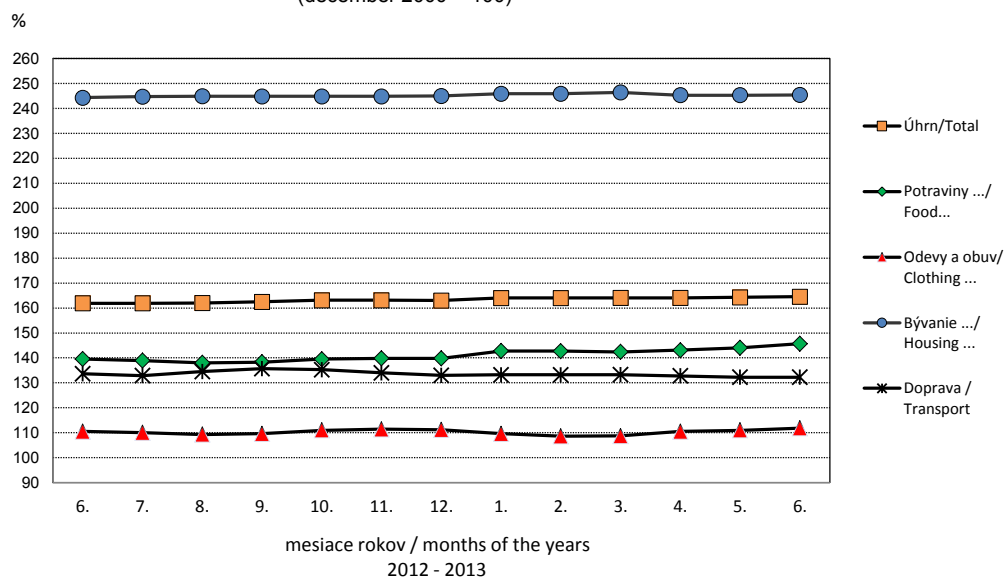
Sezónne očistený index spotrebiteľských cien za skupinu potraviny
Seasonally adjusted consumer price index for food-stuffs

Ukazovateľ / Indicator		Rok / Year	December 2000=100												1)
			Mesiac / Month												
			1.	2.	3.	4.	5.	6.	7.	8.	9.	10.	11.	12.	
Index spotrebiteľských cien potravín - domácnosti spolu a jeho očistenie	Pôvodné údaje	2007	117,2	117,5	117,3	118,3	118,9	118,7	117,8	117,2	118,5	121,9	123,5	124,5	119,3
		2008	126,9	127,6	128,0	129,5	130,9	131,9	130,4	129,2	128,2	128,2	127,8	127,6	128,9
		2009	128,8	128,8	127,7	126,2	126,6	125,6	123,1	121,2	120,9	120,0	120,6	120,6	124,2
	Original series	2010	123,7	124,7	125,2	126,7	126,9	126,8	127,3	126,1	126,1	125,7	127,3	128,7	126,3
		2011	132,0	133,6	134,6	135,7	137,2	136,3	134,3	133,1	132,6	132,9	133,3	133,3	134,1
		2012	135,5	136,2	138,5	138,4	139,1	140,8	139,9	139,0	139,3	140,8	140,9	141,1	139,1
		2013	144,0	144,0	143,6	144,3	145,6	147,3							144,8
Development of consumer indices of food - all households and seasonally adjusted series	Sezónne očistené údaje	2007	116,6	116,4	117,5	117,4	117,1	117,8	118,5	120,3	123,6	125,1	125,5	119,3	119,3
		2008	126,7	127,0	128,6	129,3	130,1	130,4	130,5	129,7	130,0	129,2	128,9	128,9	128,9
		2009	127,7	126,8	125,1	124,6	123,9	123,0	122,7	122,6	121,6	122,1	122,0	124,2	124,2
	Seasonally adjusted series	2010	123,6	124,3	125,7	125,5	124,9	127,0	127,5	127,7	127,5	128,7	130,3	126,3	126,3
		2011	132,5	133,5	134,4	135,5	134,3	134,1	134,4	134,5	134,7	135,0	135,0	134,1	134,1
		2012	135,4	137,4	137,2	137,3	138,7	139,7	140,4	141,3	142,7	142,9	142,7	139,1	139,1
		2013	143,0	142,7	143,0	143,8	145,0								142,9

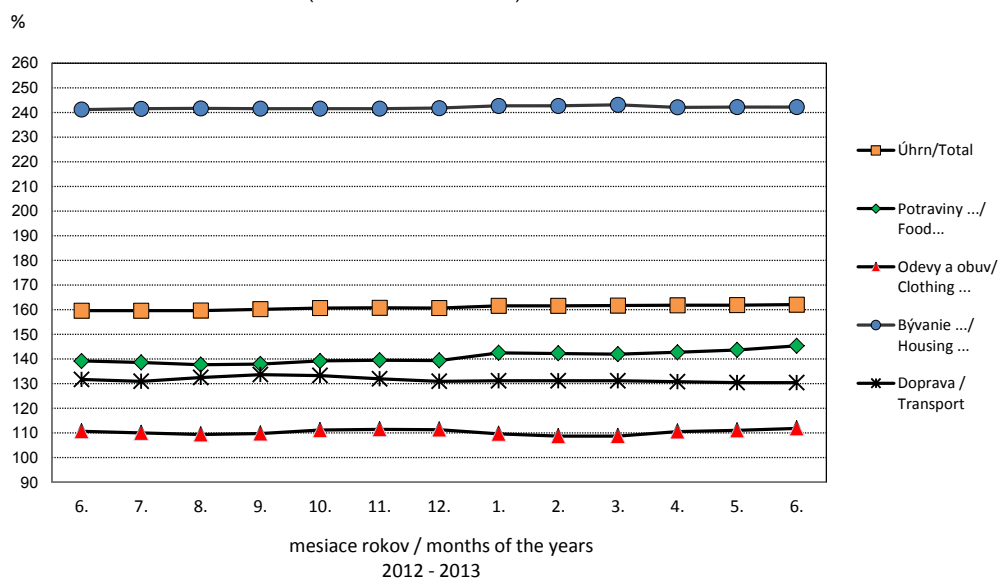
1) Priemer od začiatku roka / Average since the beginning of year



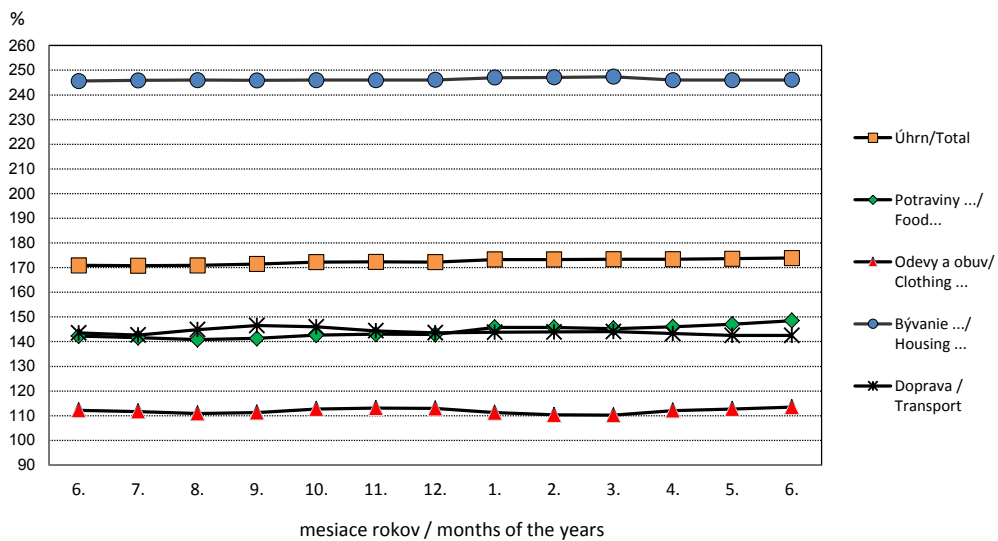
Vývoj indexov spotrebiteľských cien (životných nákladov) - domácnosti spolu /
 Development of consumer price (cost of living) indices - all households
 (december 2000 = 100)



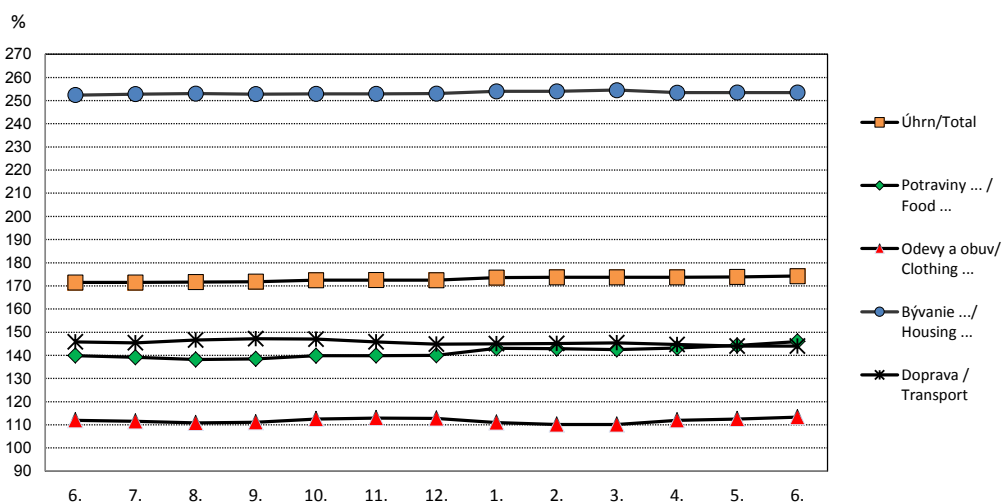
Vývoj indexov spotrebiteľských cien (životných nákladov) - zamestnanci /
 Development of consumer price (cost of living) indices - Employees
 (december 2000 = 100)



Vývoj indexov spotrebiteľských cien (životných nákladov) - nízko príj. domácnosti / Development of consumer price (cost of living) indices - households with low money incomes (december 2000 = 100)



Vývoj indexov spotrebiteľských cien (životných nákladov) - dôchodcovia / Development of consumer price (cost of living) indices - Pensioners (december 2000 = 100)



METODICKÉ VYSVETLIVKY

Od januára 2013, po revízii indexov spotrebiteľských cien, sa vývoj indexov spotrebiteľských cien sleduje na univerzálnom spotrebnom koši, založenom na súbore 713 reprezentantov – vybraných druhov tovarov a služieb platených obyvateľstvom. Revidovaný spotrebný kôš bol prerokovaný a schválený zástupcami štatistických orgánov, ministerstiev, odborových orgánov a ďalších.

Index spotrebiteľských cien tovarov a služieb (životných nákladov) pre všetky domácnosti charakterizuje cenový vývoj v celospoločenskom priemere. Indexy spotrebiteľských cien (životných nákladov) sa vypočítavajú aj pre vybrané typy sociálnych skupín domácností – zamestnancov, dôchodcov a za skupinu nízkopříjmových domácností.

Výber reprezentantov v indexoch spotrebiteľských cien (životných nákladoch) pre všetky domácnosti, ako aj pre jednotlivé sociálne skupiny domácností je rovnaký, odlišujú sa iba ich váhy.

Počnúc januárom 2005 sme prešli na výpočet indexu spotrebiteľských cien k základnému obdobiu (december 2000) reťazením cez december predchádzajúceho roku. Aby bolo zabezpečené, že váhy za základné agregáty odrážajú súčasnú výdavkovú vzorku a spotrebiteľské správanie, sú váhy každoročne revidované. Dôležitou črtou reťazového indexu je, že táto každoročná aktualizácia váh umožňuje a uľahčuje zavedenie nových položiek a podindexov a odstránenie zastaralých.

Pre zabezpečenie prepojenia starých a nových časových radov, je pri počítaní reťazového indexu potrebné prekryvacie obdobie (k), v ktorom má byť index počítaný, použijúc starú a novú sadu váh. Týmto prekryvacím obdobím môže byť mesiac alebo rok. ŠÚSR pri reťazení stanovil december predchádzajúceho roka ako prekryvacie obdobie, t.j. v roku 2013 je týmto obdobím december 2012. December 2012 je posledným obdobím, za ktoré sa počíta index na predchádzajúcom spotrebnom koši a systéme váh a zároveň je referenčným (základným) obdobím pre ceny nového spotrebného koša a nový systém váh. December predchádzajúceho roka tvorí teda prepojenie (prekryvacie obdobie) medzi predchádzajúcim a novým indexom a tieto vytvárajú reťazový index.

Reťazový index môže mať dve, alebo viac prepojení. Medzi každým prepájacím obdobím index môže byť počítaný ako index s fixnými váhami.

Nevýhodou metódy reťazenia je neaditivita, t.j., keď nový časový rad je prepojený na starý, indexy vyššej úrovne po prepojení nemôžu byť získané ako vážený aritmetický priemer jednotlivých indexov, použijúc nové váhy.

Výber reprezentantov

Za cenové reprezentanty boli vybrané výrobky a služby, ktoré sa významne podieľajú na výdavkoch obyvateľstva a svojím rozsahom reprezentujú celú sféru spotreby.

Členenie indexov sa uskutočnilo v súlade s metodikou Eurostatu tak, že sa univerzálny spotrebný kôš člení na 12 odborov podľa klasifikácie COICOP (Klasifikácia individuálnej spotreby podľa účelu). Počet cenových reprezentantov v univerzálnom spotrebnom koši indexov spotrebiteľských cien je od januára 2013 nasledovný:

Odbor COICOP	NÁZOV ODBORU COICOP	Stála váha v promile	Počet reprezentantov
	Úhrnný index spotrebiteľských cien	1000,0000	713
	v tom:		
01	Potraviny a nealkoholické nápoje	166,9810	142
02	Alkoholické nápoje a tabak	49,5904	11
03	Odevy a obuv	43,0779	87
04	Bývanie, voda, elektrina, plyn a iné palivá	279,4045	43
05	Nábytok, bytové zariadenie a bežná údržba domu	63,9659	86
06	Zdravie	45,0869	32
07	Doprava	79,3600	75
08	Pošta a telekomunikácie	35,5428	27
09	Rekreácia a kultúra	83,1715	85
10	Vzdelávanie	17,7659	7
11	Hotely, kaviarne a reštaurácie	60,8285	44
12	Rozličné tovary a služby	75,2247	74

Metóda zisťovania spotrebiteľských cien

Spotrebiteľské ceny jednotlivých reprezentantov sa zisťujú na celom území SR vo vybranej sieti predajní a prevádzok služieb, kde obyvatelia obvykle nakupujú. Ceny sú zisťované počas prvých 20 dní sledovaného mesiaca.

Váhový systém

Váhy jednotlivých reprezentantov boli vypočítané z údajov zistených štatistikou rodinných účtov za rok 2011, z podkladov štatistiky národných účtov a z údajov získaných z rôznych administratívnych zdrojov. Tieto boli použité na spresnenie štruktúry spotreby obyvateľstva.

Spôsob výpočtu indexov

Index spotrebiteľských cien je indexom Laspeyresovho typu:

$$I = \frac{\sum \frac{p_1}{p_0} p_0 q_0}{\sum p_0 q_0} 100$$

p_1 - cena tovaru (služby) v sledovanom (bežnom) období,

p_0 - cena tovaru (služby) v základnom období,

q_0 - predané (realizované) množstvo tovaru (služby) v základnom období,

$\frac{p_1}{p_0}$ = individuálny index ceny určitého tovaru alebo služby

Výpočet reťazového indexu

Predpokladajme, že časové rady indexov s fixnými váhami boli vypočítané s obdobím 0 ako referenčným obdobím pre index a ceny a že v období k (prekrývacom období) bola zavedená nová sada váh a aktualizovaný spotrebný kôš do indexu. Reťazový index je potom počítaný ako:

$$I = I^{0:k} \sum w_i^k I_i^{k:t} = I^{0:k} I^{k:t}$$

0 – referenčné obdobie pre index

k – prekrývacie obdobie

t – bežné obdobie

Členenie a časový základ indexov

Indexy sú publikované podľa 12 odborov a 44 skupín klasifikácie COICOP, v rámci ktorej jednotlivé odbory obsahujú:

01 Potraviny a nealkoholické nápoje

- zahŕňa všetky druhy potravinárskych výrobkov a nealkoholických nápojov

02 Alkoholické nápoje a tabak

- zahŕňa alkoholické nápoje a tabakové výrobky

03 Odevy a obuv

- zahŕňa odevné materiály, všetky druhy sortimentu pánskeho, dámskeho a detského textilného tovaru, odevov, obuvi, vrátane opráv, zákazkovej výroby a čistenia týchto odevných súčastí

04 Bývanie, voda, elektrina, plyn a iné palivá

- zahŕňa nájomné, úhrady za používanie družstevných bytov, tovary a služby pre pravidelnú údržbu a opravy bytov, vodné a stočné, všetky druhy energií (elektrina, plyn, teplo, pevné palivá)

05 Nábytok, bytové zariadenie a bežná údržba domu

- zahŕňa nábytok a bytové zariadenie, koberce a iné podlahové krytiny, bytový textil, domáce spotrebiče, stolné náčinie, sklo, domáce náradie, opravy domácich spotrebičov a tovary a služby pre bežnú údržbu domácností

06 Zdravie

- zahŕňa zdravotnícke a farmaceutické výrobky, terapeutické prístroje a zariadenia, lekárske služby, zubné lekárstvo, nemocničné služby a ostatné zdravotnícke služby iné ako nemocničné

07 Doprava

- zahŕňa osobné dopravné prostriedky vrátane opráv a náhradných dielov, pohonné hmoty, mazivá a verejnú dopravu (železničná, cestná, letecká)

08 Pošta a telekomunikácie

- zahŕňa poštové služby, telefónne a faxové prístroje, telefónne a faxové služby

09 Rekreaícia a kultúra

- zahŕňa zariadenia na príjem, nahrávanie a reprodukciu zvuku a obrazu, fotografické a kinematografické prístroje, zariadenia na spracovanie údajov, opravy zariadení a príslušenstva pre rekreáciu a kultúru, hračky, vybavenie pre šport, záhradkárské potreby, rekreačné a kultúrne služby, dovolenky s programom, knihy, učebnice, noviny a periodiká, kancelárske a kresliace potreby

10 Vzdelávanie

- zahŕňa vzdelávanie vrátane poplatkov v umeleckých školách, jazykových školách a kurzoch

11 Hotely, kaviarne a reštaurácie

- zahŕňa jedlá a nápoje v reštauráciách, stravovacie služby v závodnom, školskom a predškolskom stravovaní, ubytovacie služby v hoteloch, penziónoch a internátoch

12 Rozličné tovary a služby

- zahŕňa výrobky, prístroje a služby pre osobnú starostlivosť, osobné predmety, šperky, hodiny, hodinky, sociálnu starostlivosť, poistenie, rôzne finančné služby a iné služby inde neklasifikované (poplatky za právne služby, pohrebné služby, inzeráty a iné)

Základným obdobím indexov je december 2000 = 100.

Pre potreby používateľov sú v publikácii uvedené indexy k základu:

- december 2000 = 100
- december 2011 = 100
- december 2012 = 100
- predchádzajúce obdobie = 100
- rovnaké obdobie minulého roka = 100

V publikácii „Indexy spotrebiteľských cien v SR“ - v tabuľke „Priemerné spotrebiteľské ceny vybraných tovarov a služieb“ sú uvedené priemerné ceny za výber zo 713 reprezentantov spotrebného koša.

Počnúc mesiacom február 1999 sekcia národných účtov a cien ŠÚ SR publikuje sezónne očistený index spotrebiteľských cien za potraviny.

Od januára 2000 je publikácia „Indexy spotrebiteľských cien v SR“ rozšírená o vývoj jadrovej a čistej inflácie.

CHARAKTERISTIKA JADROVEJ A ČISTEJ INFLÁCIE

Jadrová inflácia kvantifikuje mieru rastu cenovej hladiny na neúplnom spotrebnom koši. Zo spotrebného koša sú vylúčené položky s regulovanými cenami a položky s cenami ovplyvňovanými inými administratívnymi opatreniami. Položky, u ktorých dôjde k cenovým zmenám z dôvodu daňových úprav (napr. zmien DPH, spotrebných daní, dotácií), zostávajú súčasťou spotrebného koša, ale vplyv daňových úprav sa eliminuje. Jadrová inflácia bude kvantifikovaná dvoma spôsobmi:

- ako príspevok upraveného koša (v percentuálnych bodoch) k celkovej miere inflácie, očistený od zmien daňového zaťaženia príslušných položiek spotrebného koša
- ako prírastok cien upraveného spotrebného koša (v percentách), očistený od zmien daňového zaťaženia príslušných položiek spotrebného koša.

Celkovú infláciu teda rozkladáme na jadrovú infláciu (vplyv položiek s trhovými cenami), vplyv položiek s regulovanými cenami a vplyv nepriamych daní (eliminácia daňových úprav).

Príspevok jadrovej inflácie vyjadruje, o koľko percent by sa v príslušnom období zmenila cenová hladina, keby nedošlo k zmene cien vplyvom administratívnych zásahov. To znamená, že pokiaľ nedochádza k žiadnym zmenám administratívnych cien, je príspevok jadrovej inflácie zhodný s celkovou infláciou.

Príspevok jadrovej inflácie (v percentuálnych bodoch) k celkovej inflácii ďalej rozkladáme na príspevok čistej inflácie a príspevok cien potravín. Dôvodom na oddelenie podielu potravín z čistej inflácie bol fakt, že ceny potravín v minulosti podliehali značnej sezónnosti ako aj netrhovým opatreniam vlády (napr. zmeny garantovaných cien pre prvovýrobcov, dotácií, dovozných ciel, kvót).

ZOZNAM POLOŽIEK, O KTORÉ SA UPRAVUJE SPOTREBNÝ KÔŠ PRE VÝPOČET JADROVEJ A ČISTEJ INFLÁCIE:

A. Položky vylúčené z výpočtu čistej a jadrovej inflácie

1. Položky s maximálnymi cenami

- stanovené Úradom pre reguláciu železničnej dopravy SR
 - osobná železničná doprava
- stanovené ÚRSO (Úrad pre reguláciu sieťových odvetví)
 - vodné a stočné
 - elektrina pre domácnosti
 - zemný plyn pre domácnosti
 - tepelná energia pre domácnosti
- stanovené Poštovým úradom SR
 - poštové služby
- stanovené Telekomunikačným úradom SR
 - telefónne a telegrafické služby
- stanovené regionálnou samosprávou (VÚC) a miestnou samosprávou (obce)
 - osobná autobusová doprava
 - mestská hromadná doprava
 - služby spojené s bývaním (čistenie a kontrola komína, odvoz komunálneho odpadu atď.)
 - služby sociálnej starostlivosti
- stanovené Ministerstvom výstavby a regionálneho rozvoja SR
 - čisté nájomné v nájomných bytoch
- stanovené Ministerstvom zdravotníctva SR
 - vybrané položky liekov a výkonov v zdravotníctve
- stanovené Ministerstvom školstva SR
 - školské a predškolské stravovanie

2. Poplatky

- koncesionárske poplatky za rozhlas a televíziu
- poplatky za predškolské a školské vzdelanie
- poplatky za overenie podpisu v listinách, vydanie pasu, výpis z registra trestov a iné
- poplatky za právne úkony
- poplatok za psa

B. Položky, u ktorých sú eliminované cenové dopady vyplývajúce z titulu úprav, ktoré však nie sú vylúčené zo spotrebného koša

- DPH
- spotrebné dane

ZÁSADY VÝPOČTU JADROVEJ A ČISTEJ INFLÁCIE

1. Zo spotrebného koša sú vylúčené položky s regulovanými cenami, uvedené v bode A. Zoznam týchto položiek bude aktualizovaný ročne, vždy v januári príslušného roka podľa Cenových vestníkov regulačných úradov SR a vyhlásení v Z.z. SR. Zoznam vylúčených položiek bude platný počas celého roka bez ohľadu na prípadné cenové liberalizácie, ktoré by nastali v priebehu roka.
2. Položky, u ktorých dôjde k cenovým zmenám z dôvodu daňových úprav, t.j. položky uvedené v bode B, zostávajú súčasťou spotrebného koša, ale vplyv daňových úprav sa eliminuje. Eliminácia cenových zmien sa uskutoční v príslušnom časovom období, kedy daňové úpravy vstúpia do platnosti. Zoznam položiek, u ktorých sa bude cenová zmena eliminovať, bude aktualizovaný priebežne podľa zákonov NR SR vyhlásených v Z.z. SR.
3. Položky, ktoré zostávajú v spotrebnom koši pre výpočet jadrovej a čistej inflácie, majú priradené rovnaké váhy ako v úplnom spotrebnom koši.

VZOREC VÝPOČTU JADROVEJ INFLÁCIE

$$I_{x_{a_i}} = I_x \frac{\Delta a_i}{\Delta x}$$

$I_{x_{a_i}}$ = vplyv položiek s trhovými (neregulovanými) cenami na celkovú infláciu v percentuálnych bodoch

I_x = celkový indexu spotrebiteľských cien v %

Δa_i = absolútny rozdiel prepočítaných váh položiek s trhovými cenami k sledovanému obdobiu

Δx = absolútny rozdiel prepočítaných váh za celý spotrebný kôš k sledovanému obdobiu

METHODOLOGICAL NOTES

Since January 2013, after comprehensive revision of consumer price indices, the development of consumer price indices has been surveying on an universal consumer basket established on the set of 713 representatives - selected goods and services paid by the population. A new, revised consumer basket was discussed and consented by the representatives of the statistical bodies, ministries, trade unions and others.

Consumer price index of goods and services for all households characterises price development on a generally averaged level. Consumer price indices are also calculated for selected types of social groups of households - employees, pensioners and for households with low money incomes.

The coverage of representatives in the consumer price indices for all households as well as for individual social groups of households is the same, the only difference is in their weights.

Starting with January 2005 we introduced the compilation of consumer price indices (based on December 2000) by chaining using December of a previous year as a linking period. Weights for the elementary aggregates have to be annually revised to ensure that they reflect current expenditure patterns and consumer behaviour. The important feature of a chain index formula is that it allows weights to be annually updated and facilitates the introduction of new items and sub-indices and the removal of obsolete ones.

In order to be able to link the old and the new series, an overlapping (link) period k is needed in which the index has to be calculated using both the old and the new set of weights. The link period may be a month or a year. SO SR stated as a link period December of a previous year, i.e. December 2012 is a link period for the compilation of indices in the year 2013. December 2012 is a last period, for which the index is calculated using the previous consumer basket and system of weights and at the same time is the price reference period for an updated consumer basket. Thus December of a previous year is a link period between the new and the old index and these indices create (compile) a chain index.

A chain index may have two or more links. Between each link period, the index may be calculated as a fixed weight index.

The disadvantage of a chain index is that chaining leads to non-additivity. When the new series is chained onto the old, the higher-level indices after the link cannot be obtained as weighted arithmetic averages of individual indices using the new weights.

Selection of representatives

Goods and services with the important share in expenditures of the population, representing the whole sphere of consumption, were selected as price representatives.

Breakdowns of indices were designed in harmony with methodology of Eurostat; universal consumer basket is divided into 12 divisions of COICOP classification (Classification of Individual Consumption by Purpose). Number of price representatives in the universal consumer basket of consumer price indices since January 2013 is as follows:

COICOP division	Title of COICOP division	Constant weight in per mille	Number of representative items
	Consumer price index - total	1000,0000	713
	of which:		
01	Food and non-alcoholic beverages	166,9810	142
02	Alcoholic beverages and tobacco	49,5904	11
03	Clothing and footwear	43,0779	87
04	Housing, water, electricity, gas and other fuels	279,4045	43
05	Furnishings, household equipment and routine maintenance of the house	63,9659	86
06	Health	45,0869	32
07	Transport	79,3600	75
08	Communications	35,5428	27
09	Recreation and culture	83,1715	85
10	Education	17,7659	7
11	Hotels, cafés and restaurants	60,8285	44
12	Miscellaneous goods and services	75,2247	74

Method of collecting data on consumer prices

Consumer prices of individual representatives are collected at the whole territory of Slovak republic in selected network of shops and service businesses where inhabitants usually do their shopping. Prices are collected during initial 20 days of a reference month.

Weighting system

Weights of individual representatives were computed on the basis of data from statistics on family budget in 2011, of other data from basic statistics and data obtained from various administrative sources. These data were used for determination of accurate consumption structure of inhabitants.

Method of calculating indices

Consumer price indices are Laspeyres type indices:

$$I = \frac{\sum \frac{p_1}{p_0} p_0 q_0}{\sum p_0 q_0} 100$$

p_1 - price of goods (service) in current period

p_0 - price of goods (service) in base period

q_0 - sold (realised) quantity of goods (service) in base period

$\frac{p_1}{p_0}$ = individual price index of certain goods (service)

The calculation of a chain index

Assume that a series of fixed-weight indices have been calculated with period 0 as the price reference period and that in a subsequent period k , a new set of weights has to be introduced in the index. The new set of weights may, or may not, have been price- updated from the new weight reference period-to-period k . A chain index is then calculated as:

$$I = I^{0:k} \sum w_i^k I_i^{k:t} = I^{0:k} I^{k:t}$$

0 – index reference period
 k – overlapping (link) period
 t – current period

Structure and base period of indices

Indices are published by 12 divisions and 44 groups of COICOP classification, within the framework of which individual divisions contain:

01 Food and non-alcoholic beverages

- includes all sorts of food products and non-alcoholic beverages

02 Alcoholic beverages and tobacco

- includes alcoholic beverages and tobacco products

03 Clothing and footwear

- includes clothing materials, all sorts of textile goods, garments and footwear for men, women and children, including repairs, custom-made production and cleaning of these articles

04 Housing, water, electricity, gas and other fuels

- includes rents, payments for using co-operative flats, goods and services for regular maintenance and repair of dwellings, water supply and salvage, all kinds of energy (electricity, gas, heating, solid fuels)

05 Furnishings, household equipment and routine maintenance of the house

- includes furniture and furnishings, carpets, floor coverings, household textiles, household appliances, tableware, glassware, household utensils, repairs of household appliances and goods and services for routine household maintenance

06 Health

- includes medical and pharmaceutical products, therapeutic appliances and equipment, services of physicians, dentistry, hospital services and other non-hospital services

07 Transport

- includes personal transport equipment including repairs and spare parts, fuels, lubricants and public transport (by railway, road, air)

08 Communications

- includes postal services, telephone and telefax equipment, telephone and telefax services

09 Recreation and culture

- includes equipment for the reception, recording and reproduction of sound and pictures, photographic and cinematography equipment, data processing equipment, repair of equipment and accessories for recreation and culture, toys, equipment for sport, gardening, recreational and cultural services, package holidays, books, text-books, newspapers and periodicals, stationery and drawing materials

10 Education

- includes education including charges in school of arts, language schools and courses

11 Hotels, cafés and restaurants

- includes meals and drinks in restaurants, catering services of work canteens, office canteens and canteens in schools, universities and other educational establishments, accommodation services in hotels, boarding houses and hostels

12 Miscellaneous goods and services

- includes products, appliances and services of personal care, personal effects, jewellery, clocks, watches, social welfare, insurance, various financial services and other services n.e.c. (fees for legal services, funeral services, advertisements and others)

Base period of indices is December 2000 = 100.

For users the publication contains indices with the following base periods:

- December 2000 = 100
- December 2011 = 100
- December 2012 = 100
- previous period = 100
- the same period of previous year = 100

In publication „Consumer price indices in the Slovak Republic“ - in the table „Average consumer prices of the selected goods and services“ the average prices are given for the selection from 713 representative items of consumer basket.

Starting with February 1999 National Accounts and Prices Section of SO SR has published seasonally adjusted consumer price index for food-stuffs.

Since January 2000 the publication „Consumer Price Indices in the Slovak Republic“ is enlarged by „Development of core and net inflation“.

CHARACTERISTICS OF CORE AND NET INFLATION

Core inflation quantifies growth rate of price level on incomplete consumer basket. From the consumer basket there are excluded those items with regulated prices and items with prices influenced by other administrative measurements. The items which will be changed due to tax amendments (e.g. change of VAT, precise taxes, subsidies) stay a part of consumer basket, but influence of tax amendments is eliminated. Core inflation is quantified in two ways:

- as contribution of amended basket (in percentual points) to total inflation rate, amended changes of tax burdening of individual items of consumer basket.
- as growth of amended consumer basket prices (in percentage), amended changes of tax burdening of individual items of consumer basket.

Though, total inflation is divided into core inflation (influence of items with market prices), influence of items with regulated prices and influence of indirect taxes (elimination of tax amendments).

Contribution of core inflation represents the information by how much percentage should the price level be changed, if there is no price change due to administrative interference. It means that if there are no changes of administrative prices, contribution of core inflation is equal with total inflation.

Contribution of core inflation (in percentual points) to total inflation is further divided into contribution of net inflation and contribution of foodstuff prices. Reason for putting aside share of foodstuffs from net inflation was the fact that foodstuff prices in the past were determined by considerable seasonality as well as non-market measurements (e.g. changes of guaranteed prices for the first producers, subsidies, import taxes, quotas).

LIST OF ITEMS WITH WHICH THERE IS ADJUSTED CONSUMER BASKET FOR CALCULATION OF CORE AND NET INFLATION:

A. ITEMS EXCLUDED FROM CALCULATION OF CORE AND NET INFLATION

1. Items with maximal prices

- a) approved by Regulatory Office for railway transport of the SR
 - passenger railway transport
- b) approved by Regulatory Office for network industries of the SR
 - water and waste water treatment
 - electricity
 - natural gas for households
 - heat energy for households
- c) approved by Postal Office of the SR
 - post office services
- d) approved by Telecommunications Office of the SR
 - telephone and telegraph services
- e) approved by regional self-government and municipal self-government
 - passenger bus transport
 - city mass transport
 - services connected with housing (cleaning and controlling chimney, sanitary services, etc.)
 - social care services
- f) approved by Ministry of Construction and Regional Development of the SR
 - net rent in rented dwellings

- g) approved by Ministry of Health of the SR
 - selected items of medicines and services in health care
- h) approved by Ministry of Education of the SR
 - school and kindergarten boarding

2. Fees

- fees for radio and television
- fees for kindergarten and school education
- fees for verification of signature in certificates, passport issuing, extracts from criminal
- record and other fees for legal acts
- fee for dog

B. Items in which there are eliminated price impacts resulting from tax amendments, but which are not excluded from consumer basket

- VAT
- excise taxes

PRINCIPLES OF CALCULATION OF CORE AND NET INFLATION

1. From the consumer basket there are excluded those items with regulated prices stated under the point A. List of these items will be up-dated annually, always in January of given year according to the Price Bulletins of the Regulatory Offices SR and declarations in Digest of Laws. The list of excluded items will be valid throughout the whole year regardless possible price liberalisation, which might happen during the year.
2. The items which price will be changed due to tax amendments, these are the items stated under the point B, remain a part of consumer basket, but influence of tax amendments is eliminated. Elimination of price changes will take place in that time period, when tax amendments will become valid. The list of items, whose price change will be eliminated, will be updated continuously according to Laws of the NR SR declaration in Digest of Laws.
3. The items which stay in the consumer basket for calculation of core and net inflation are assigned the same weights as in total consumer basket.

FORMULA FOR CALCULATION OF CORE INFLATION

$$I_{x_{a_i}} = I_x \frac{\Delta a_i}{\Delta x}$$

$I_{x_{a_i}}$ = influence of items with market (non-regulated) prices on total inflation in percentual points

I_x = total consumer price index in %

Δa_i = absolute difference of recalculated weights of items with market prices as of the surveyed period

Δx = absolute difference of recalculated weights for the whole consumer basket as of the surveyed period