

Štatistický úrad Slovenskej republiky

**Indexy spotrebiteľských cien
v Slovenskej republike**

*CONSUMER PRICE INDICES
IN THE SLOVAK REPUBLIC*

**7
2015**

Štatistický úrad Slovenskej republiky

Číslo: 860 - 0146 / 2015

Kód: 040115
Okruh: Ceny
Dátum: August 2015

Indexy spotrebiteľských cien v Slovenskej republike

*CONSUMER PRICE INDICES
IN THE SLOVAK REPUBLIC*

Sekcia podnikových štatistík
Generálna riaditeľka sekcie: Libuša Kolesárová
Odbor cenových štatistík
Kontaktná osoba: Štefan Adamec tel.: 50236 525

7
2015

ZVEREJŇOVANIE VYBRANÝCH ÚDAJOV ŠTATISTICKÉHO ÚRADU SR

Predstihový kalendár prvého zverejnenia vybraných údajov Štatistického úradu SR je možné nájsť na domácej internetovej stránke na adrese: <http://www.statistics.sk>. Všetky upresnenia termínov za kategóriu spotrebiteľské ceny sú tiež zverejnené na uvedenej internetovej stránke niekoľko dní vopred.

RELEASE OF SELECTED DATA OF THE STATISTICAL OFFICE OF THE SR

It is possible to find an advance calendar of the first release of selected data of the Statistical Office of the SR on the Internet home page on the following address: <http://www.statistics.sk>. All amendments of deadlines for the category of consumer prices are also published on the given Internet page couple of days in advance.

Autori publikácie:

Dostálová Ivana
Sásiková Iveta
Matušečová Eva

Spôsob distribúcie / Distribution www.statistics.sk

Kontaktná adresa / Contact address:

Štatistický úrad Slovenskej republiky

Informačný servis
Miletičova 3
824 67 Bratislava
Fax.: 55561 361
Tel.: 50236 335
www.statistics.sk

Rozmnožovanie obsahu tejto publikácie, ako aj jednotlivých častí, v pôvodnej alebo upravenej podobe pre komerčné účely, je možné len s písomným súhlasom Štatistického úradu SR. Údaje, ktoré sú obsahom tejto publikácie, je možné použiť len s uvedením zdroja.

Copying contents of this publication either whole or single parts, both in original and adjusted form for commercial purposes is possible only unless the Statistical Office of the Slovak Republic gives written permission. Data of this publication can be used only with identification of the source.

OBSAH/CONTENTS

strana/page

Vývoj spotrebiteľských cien v Slovenskej republike DEVELOPMENT OF CONSUMER PRICES IN SLOVAK REPUBLIC	4-7
Indexy spotrebiteľských cien - členenie podľa odborov - súhrnná tabuľka Consumer price indices by division - summary table	9-10
Indexy spotrebiteľských cien - domácnosti spolu : Consumer price indices - all households : predchádzajúce obdobie = 100/ previous period = 100 december 2000 = 100 / December 2000 = 100 december predch. roka = 100 / December of the previous year = 100 rovnaké obdobie minulého roka = 100 / the same period of the previous year = 100	11-12
Indexy spotrebiteľských cien podľa sociálnych skupín: Consumer price indices by social groups: predchádzajúce obdobie = 100/ previous period = 100 december 2000 = 100 / December 2000 = 100 december predch. roka = 100 / December of the previous year = 100 rovnaké obdobie minulého roka = 100 / the same period of the previous year = 100	13-16
Indexy spotrebiteľských cien - nízkopriemerné domácnosti: Consumer price - households with low money incomes predchádzajúce obdobie = 100/ previous period = 100 december 2000 = 100 / December 2000 = 100 december predch. roka = 100 / December of the previous year = 100 rovnaké obdobie minulého roka = 100 / the same period of the previous year = 100	17-18
Vývoj jadrovej a čistej inflácie k základu: Development of core and net inflation with basis: predchádzajúce obdobie = 100 / previous period = 100 rovnaké obdobie minulého roka = 100 / the same period of previous year = 100 december minulého roka = 100 / December of previous year = 100	19-20
Priemerné spotrebiteľské ceny vybraných tovarov a služieb Average consumer prices of selected goods and services	21-22
Vývoj indexov cien pre úpravu sadzieb cestovných náhrad (december 2000=100) Evolution of the price indices for adjustment of travelling compensation rates (December 2000=100)	23
Sezónne očistený index spotrebiteľských cien za potraviny Seasonally adjusted consumer price index for food-stuffs	24

	strana/page
Grafy Graphs	
Indexy spotrebiteľských cien k základu: Consumer price (cost of living) indices with basis: december 2000 = 100 / December 2000 = 100	25-26
Metodické vysvetlivky Methodological notes	27-38

Vývoj spotrebiteľských cien v júli 2015

Spotrebiteľské ceny v júli v porovnaní s júnom v úhrne klesli o 0,2 %. Znížili sa ceny v odboroch potraviny a nealkoholické nápoje o 1,3 %, odevy a obuv o 0,9 %, doprava o 0,4 %, nábytok, bytové zariadenie a bežná údržba domu o 0,2 %. Vzrástli ceny rekreácie a kultúry o 0,5 %, za hotely, kaviarne a reštaurácie; rozličných tovarov a služieb zhodne o 0,2 % a za zdravie o 0,1 %. Na júnovej úrovni zostali ceny v odboroch alkoholické nápoje a tabak; bývanie, voda, elektrina, plyn a iné palivá; poštové a telekomunikačné služby; vzdelávanie.

Zníženie cien **potravín** o 1,3 % ovplyvnili nižšie ceny zeleniny (vrátane zemiakov) o 9,1 %, ovocia o 3,5 %, chleba a obilnín o 1,3 %, mäsa o 0,6 %, mlieka, syrov a vajec o 0,4 %. Zvýšili sa ceny olejov a tukov o 1 %, cukru, džemu, medu, sirupov, čokolády a cukroví o 0,9 %, rýb o 0,7 %. Znížili sa ceny **nealkoholických nápojov** o 1,3 % (minerálnych vôd, nealkoholických nápojov a štiav o 1,7 %, kávy, čaju a kakaa o 0,6 %).

Nižšie ceny zeleniny (vrátane zemiakov) ovplyvnil pokles cien karfiolu o 27,1 %, papriky o 26,7 %, bielej kapusty o 20,1 %, paradajok o 19,8 %, zemiakov o 15,2 %, šalátových uhoriek o 11,5 % a karotky o 7 %. Vzrástli ceny zeleru o 22,7 %, petržlenu o 17,8 %, cesnaku o 0,2 % a cibule o 0,1 %. Pokles cien ovocia ovplyvnilo zníženie cien vodových červených melónov o 39,9 %, stolového hrozna o 14,1 % a banánov o 10,6 %. Zvýšili sa ceny mandarínok o 29 %, pomarančov o 11,9 %, kiwi o 11 %, citrónov o 6,7 % a jablák o 2,8 %. Zníženie cien mäsa ovplyvnili nižšie ceny údenín o 0,8 %, hydiny o 0,6 %, hovädzieho mäsa o 0,3 % a bravčového mäsa o 0,1 %.

V odbore **alkoholické nápoje a tabak** sa nezmenili ceny tabaku. Zvýšili sa ceny alkoholických nápojov o 0,1 % (vzrástli ceny vína o 1,1 %, klesli ceny piva o 0,8 %, nezmenili sa ceny destilátov).

Na zníženie cien v odbore **odevy a obuv** vplývali nižšie ceny obuvi o 1,1 % a odevov o 0,8 %.

V odbore **bývanie, voda, elektrina, plyn a iné palivá** sa nezmenili ceny skutočného nájomného plateného nájomníkmi; imputovaného nájomného bývajúcich vlastníkov; vodného; odvozu a likvidácie odpadu; iných služieb vzťahujúcich sa na bývanie; elektriny; plynu; tepelnej energie. Vzrástli ceny stočného o 0,2 %. Klesli ceny tovarov pre pravidelnú údržbu a opravy obydliá; služieb pre pravidelnú údržbu a opravy obydliá; pevných palív zhodne o 0,1 %.

Pokles cien v odbore **nábytok, bytové zariadenie a bežná údržba domu** ovplyvnili nižšie ceny nábytku, zariadenia, kobercov, podlahových krytín o 0,5 %, bytového textilu; tovarov a služieb pre bežnú údržbu domácnosti zhodne o 0,3 %. Zvýšili sa ceny skla, stolového riadu, potrieb pre domácnosť o 0,5 %. Nezmenili sa ceny domácich spotrebičov; nástrojov a zariadení pre dom a záhradu.

Zvýšenie cien v odbore **zdravie** ovplyvnil rast cien zdravotníckych a farmaceutických výrobkov, terapeutických prístrojov a zariadení (vzrástli ceny farmaceutických prípravkov a produktov o 0,3 %, klesli ceny iných zdravotníckych produktov o 0,2 %, terapeutických prístrojov a zariadení o 0,1 %); zdravotníckych služieb iných ako nemocničných zhodne o 0,1 % (služieb lekárov o 0,2 %, služieb zubného lekárstva o 0,1 %, nezmenili sa ceny ostatných služieb mimo nemocníc). Nezmenené zostali ceny nemocničných služieb.

Nižšie ceny v **doprave** ovplyvnil pokles cien nákupu dopravných prostriedkov o 0,8 % (klesli ceny ojazdených motorových vozidiel o 1,6 %, vzrástli ceny nových motorových vozidiel o 0,2 %), prevádzky prostriedkov osobnej dopravy o 0,5 % (pohonných látok a mazív o 0,8 %, údržby a opráv o 0,1 %, nezmenili sa ceny náhradných dielov a príslušenstva) a dopravných služieb o 0,2 % (leteckej osobnej dopravy o 5,2 %, nezmenili sa ceny cestnej osobnej dopravy, iných dopravných služieb).

V odbore **pošta a telekomunikácie** nezmenené zostali ceny poštových a telefónnych služieb. Klesli ceny telefónnych prístrojov o 0,1 %.

Rast cien v odbore **rekreácia a kultúra** ovplyvnili vyššie ceny dovolení s programom o 1,5 %, rekreačných a kultúrnych služieb o 0,5 %, audiovizuálnej a fotografickej techniky o 0,4 %,

novín, kníh a kancelárskych potrieb o 0,3 %. Klesli ceny iných veľkých zariadení dlhodobej spotreby pre rekreáciu o 0,8 % a iného vybavenia pre rekreáciu, záhradu a domáce zvieratá o 0,1 %.

V odbore **vzdelávanie** na úrovni minulého mesiaca zostali ceny predškolského, základného, stredoškolského a vysokoškolského vzdelania. Klesli ceny vzdelania, ktoré nie je definované úrovňou o 0,1 % (znížil sa poplatok za jazykový kurz o 0,2 %).

Vyššie ceny v odbore **hotely, kaviarne a reštaurácie** ovplyvnilo zvýšenie cien stravovania o 0,2 % (v reštauráciách, v kaviarňach o 0,3 %, nezmenili sa ceny v jedálňach) a ubytovacích služieb o 0,1 %.

Na zvýšenie cien v odbore **rozličné tovary a služby** vplývali vyššie ceny osobnej starostlivosti o 0,2 % a osobných predmetov inde neklasifikovaných o 0,1 %. Na úrovni minulého mesiaca zostali ceny sociálnych služieb; poistenia (vzrástli ceny havarijného poistenia motorového vozidla o 0,1 %, nezmenili sa ceny povinného zmluvného poistenia motorového vozidla), finančných služieb inde neklasifikovaných a iných služieb inde neklasifikovaných.

V júli 2015 v porovnaní s *júlom 2014* sa spotrebiteľské ceny v úhrne znížili o 0,2 %. Klesli ceny v doprave o 5,7 %, za bývanie, vodu, elektrinu, plyn a iné palivá o 0,7 %, potravín a nealkoholických nápojov o 0,2 %. Vzrástli ceny v odboroch nábytok, bytové zariadenie a bežná údržba domu o 2,4 %, vzdelávanie o 2,1 %, hotely, kaviarne a reštaurácie o 1,6 %, rozličné tovary a služby o 1,1 %, zdravie o 1 %, odevy a obuv o 0,8 %, rekreácia a kultúra o 0,7 %, alkoholické nápoje a tabak o 0,5 %. Nezmenili sa ceny poštových a telekomunikačných služieb.

V *priemere za sedem mesiacov roka 2015* v porovnaní s rovnakým obdobím roku 2014 sa spotrebiteľské ceny v úhrne znížili o 0,3 %.

Index spotrebiteľských cien v *júli* oproti *júnu* klesol v domácnostiach **zamestnancov** o 0,2 % a v domácnostiach **dôchodcov** o 0,3 %.

Index spotrebiteľských cien sa v júli medziročne za domácnosti **zamestnancov** znížil o 0,2 % a za domácnosti **dôchodcov** sa nezmenil.

V *priemere za sedem mesiacov roka 2015* v porovnaní s rovnakým obdobím roku 2014 sa index spotrebiteľských cien znížil za domácnosti **zamestnancov** o 0,3 % a za domácnosti **dôchodcov** o 0,1 %.

Jadrová inflácia oproti júnu 2015 ovplyvnila úhrnnú infláciu -0,25 % bodmi. Regulované ceny a nepriame dane vývoj úhrnnej inflácie v júli 2015 neovplyvnili.

Development of consumer prices in July 2015

In *July*, compared with *June*, consumer prices were cut by 0,2 % in total. Prices were reduced in the divisions: food and non-alcoholic beverages by 1,3 %; clothing and footwear by 0,9 %, transport by 0,4 %; furnishings, household equipment and routine maintenance of the house by 0,2 %. A growth was registered in prices concerning recreation and culture by 0,5 %; hotels, cafés and restaurants; miscellaneous goods and services equally by 0,2 %; health by 0,1 %. Prices remained at the level of June in the divisions: alcoholic beverages and tobacco; housing, water, electricity, gas and other fuels; postal and telecommunication services; education.

Falling prices of **food** by 1,3 % resulted from a price cut of vegetables (including potatoes) by 9,1 %, fruit by 3,5 %, bread and cereals by 1,3 %, meat by 0,6 %, milk, cheese and eggs by 0,4 %. Prices of oils and fats went up by 1 %, sugar, jam, honey, syrups, chocolates and confectionary by 0,9 %, fish by 0,7 %. Prices of **non-alcoholic beverages** went down by 1,3 % (mineral water, soft drinks, fruit and vegetable juices by 1,7 %, prices of coffee, tea and cocoa by 0,6 %).

A reduction in prices of vegetables (including potatoes) were due to a price decline of cauliflower by 27,1 %, pepper by 26,7 %, white cabbage by 20,1 %, tomatoes by 19,8 %, potatoes by 15,2 %, salad cucumbers by 11,5 % and carrot by 7 %. Prices of celery grew by 22,7 %, parsley by 17,8 %, garlic by 0,2 % and onion by 0,1 %. A decline in prices of fruit resulted from lower prices of red watermelons by 39,9 %, table grapes by 14,1 % and bananas by 10,6 %. Prices of tangerines increased by 29 %, oranges by 11,9 %, kiwi by 11 %, lemons by 6,7 % and apples by 2,8 %. Declining meat prices were affected by a price reduction of sausages by 0,8 %, poultry by 0,6 %, beef meat by 0,3 % and pork meat by 0,1 %.

In the division of **alcoholic beverages and tobacco**, prices of tobacco remained unchanged. Prices of alcoholic beverages rose by 0,1 % (prices of wine grew by 1,1 %, prices of beer dropped by 0,8 %, prices of spirits remained unchanged).

A price drop in the division of **clothing and footwear** was affected by lower prices of footwear by 1,1 % and clothing by 0,8 %.

In the division of **housing, water, electricity, gas and other fuels** prices remained unchanged for actual rentals paid by tenants; imputed rentals of owner-occupiers; water supply; waste disposal; other services relating to the dwelling; electricity; gas; heat energy. Prices of wastewater grew by 0,2 %. Decreases in prices concerned materials for regular maintenance and repair of the dwelling; services for regular maintenance and repair of the dwelling; solid fuels equally by 0,1 %.

A price decline in the division of **furnishings, household equipment and routine maintenance of the house** was affected by lower prices of furniture and furnishings, carpets and other floor coverings by 0,5 %, household textile; goods and services for routine maintenance of household equally by 0,3 %. Prices of glassware, tableware and household utensils rose by 0,5 %. Prices of household appliances and tools and equipment for house and garden did not change.

A price growth in the division of **health** was affected by a price increase of medical and pharmaceutical products, therapeutic appliances and equipment (prices of pharmaceutical preparations and products grew by 0,3 %, prices of other medical products fell by 0,2 %, therapeutic appliances and equipment by 0,1 %); outpatient services equally by 0,1 % (medical services by 0,2 %, dental services by 0,1 %, prices of other outpatient services remained unchanged). No changes were recorded in prices of hospital services.

Decreasing prices in **transport** were due to a decline in prices of purchase of vehicles by 0,8 % (prices of second-hand motor cars decreased by 1,6 %, prices of new motor cars increased by 0,2 %), operation of personal transport equipment by 0,5 % (fuels and lubricants by 0,8 %, maintenance and repair by 0,1 %, prices of spare parts and accessories did not change) and transport service activities by 0,2 % (passenger transport by air by 5,2 %, prices did not change for passenger transport by road and for other transport service activities).

In the division of **communication**, prices remained unchanged for postal and telephone services. Prices of telephone apparatus fell by 0,1 %.

A price hike in the division of **recreation and culture** was recorded owing to higher prices of package holidays by 1,5 %, recreational and cultural services by 0,5 %, audio-visual and photographic equipment by 0,4 %, newspapers, books and stationery by 0,3 %. Prices fell for other major durables for recreation by 0,8 % and for other recreational items and equipment, gardens and pets by 0,1 %.

In the division of **education**, prices remained at the last month's level for pre-primary, primary, secondary and tertiary education. Prices went down for education not definable by level by 0,1 % (fee for language lessons was reduced by 0,2 %).

Higher prices in the division of **hotels, cafés and restaurants** were due to increasing prices for catering services by 0,2 % (in restaurants, cafés by 0,3 %, prices did not change in canteens) and also for accommodation services by 0,1 %.

Rising prices in the division of **miscellaneous goods and services** were affected by a rise in prices for personal care by 0,2 % and personal effects n.e.c. by 0,1 %. Prices remained at the level of the previous month for social services; insurances (prices of accident automobile insurance grew by 0,1 %, prices of compulsory automobile insurance were not changed), financial services n.e.c. and for other services n.e.c.

In *July 2015*, compared with *July 2014*, consumer prices decreased by 0,2 % in total. Prices of transport fell by 5,7 %, housing, water, electricity, gas and other fuels by 0,7 %, food and non-alcoholic beverages by 0,2 %. A price hike was recorded in the divisions: furnishings, household equipment and routine maintenance of the house by 2,4 %, education by 2,1 %, hotels, cafés and restaurants by 1,6 %, miscellaneous goods and services by 1,1 %, health by 1 %, clothing and footwear by 0,8 %, recreation and culture by 0,7 %, alcoholic beverages and tobacco by 0,5 %. Prices of postal and telecommunication services were not changed.

On average, over the first seven months of 2015, compared with the corresponding period of 2014, consumer prices were cut by 0,3 % in total.

In *July*, compared with *June*, index of consumer prices in households of **employees** declined by 0,2 % and in households of **pensioners** by 0,3 %.

In *July 2015*, index of consumer prices in households of **employees** went down by 0,2 %, year-on-year; it did not change in households of **pensioners**.

On average, over the first seven months of 2015, compared with the same period of 2014, index of consumer prices in households of **employees** decreased by 0,3 % and in households of **pensioners** by 0,1 %.

In comparison with June 2015 the core inflation influenced the total inflation -0,25 % points. Regulated prices and indirect taxes did not influence the total inflation in July 2015.

**INDEXY SPOTREBITEĽSKÝCH CIEN
V SLOVENSKEJ REPUBLIKE
TABUĽKY A GRAFY**

***CONSUMER PRICE INDICES
IN THE SLOVAK REPUBLIC
TABLES AND GRAPHS***

Indexy spotrebiteľských cien (životných nákladov) podľa odborov

v %

Odbor		rok 2014 / year 2014												
		1.	2.	3.	4.	5.	6.	7.	8.	9.	10.	11.	12.	1)
Uhrn	a	100,2	99,9	100,0	100,0	100,2	100,1	99,9	99,8	100,1	100,1	99,9	99,7	100,0
	b	164,0	163,9	163,8	163,9	164,3	164,4	164,2	163,9	164,0	164,1	163,9	163,5	164,0
	c	100,2	100,1	100,1	100,1	100,4	100,5	100,3	100,1	100,2	100,3	100,2	99,9	100,2
	d	100,3	100,2	100,2	100,2	100,5	100,6	100,4	100,2	100,3	100,4	100,3	100,0	100,3
	e	100,0	99,9	99,9	99,8	100,0	99,9	99,9	99,8	99,9	100,0	100,0	99,9	99,9
Potraviny a nealkoholické nápoje	a	102,8	99,7	99,7	99,2	101,1	99,9	99,1	99,1	99,7	99,6	99,9	99,8	100,0
	b	144,0	143,6	143,1	141,9	143,4	143,3	142,1	140,8	140,4	139,8	139,7	139,4	141,8
	c	102,8	102,4	102,1	101,3	102,4	102,3	101,4	100,5	100,2	99,8	99,7	99,5	101,2
	d	103,3	103,0	102,6	101,8	102,9	102,8	101,9	101,0	100,7	100,3	100,2	100,0	101,7
	e	100,9	100,6	100,5	99,2	99,6	98,3	98,1	98,3	98,4	98,4	98,8	99,5	99,2
Alkoholické nápoje a tabak	a	100,7	99,6	100,3	99,7	100,2	100,0	100,3	100,1	99,6	101,5	99,6	99,4	100,1
	b	195,7	194,9	195,5	195,0	195,4	195,3	196,0	196,2	195,4	198,3	197,5	196,4	196,0
	c	100,7	100,3	100,6	100,4	100,6	100,6	100,9	101,0	100,6	102,1	101,7	101,1	100,9
	d	99,7	99,2	99,6	99,3	99,5	99,5	99,8	99,9	99,5	101,0	100,6	100,0	99,8
	e	102,5	102,0	102,5	102,2	102,2	101,6	101,7	101,1	100,9	101,8	101,7	101,1	101,8
Odevy a obuv	a	98,1	99,3	99,9	102,1	100,4	100,9	99,4	99,4	100,3	101,3	100,7	99,5	100,1
	b	110,3	109,5	109,4	111,7	112,2	113,2	112,5	111,8	112,1	113,6	114,4	113,8	112,1
	c	98,1	97,4	97,3	99,4	99,8	100,7	100,1	99,5	99,8	101,1	101,7	101,2	99,7
	d	96,9	96,2	96,2	98,2	98,6	99,5	98,9	98,3	98,5	99,8	100,5	100,0	98,5
	e	100,7	100,8	100,7	101,1	101,1	101,3	101,5	101,6	101,5	101,4	101,7	101,2	101,2
Bývanie, voda, elektrina, plyn a iné palivá	a	99,2	100,0	100,0	100,1	100,0	100,0	100,0	100,0	100,2	100,1	100,0	100,0	100,0
	b	243,6	243,6	243,6	243,8	243,8	243,9	244,0	244,0	244,5	244,7	244,8	244,7	244,1
	c	99,2	99,2	99,2	99,2	99,3	99,3	99,3	99,3	99,6	99,6	99,6	99,6	99,4
	d	99,5	99,6	99,6	99,6	99,6	99,7	99,7	99,7	99,9	100,0	100,0	100,0	99,7
	e	99,1	99,1	98,9	99,4	99,4	99,4	99,4	99,3	99,6	99,7	99,7	99,6	99,4
Nábytok, bytové zariadenie a bežná údržba domu	a	99,7	100,1	100,4	99,6	100,1	100,0	99,8	100,2	100,5	100,2	100,9	100,2	100,1
	b	88,1	88,2	88,5	88,2	88,3	88,3	88,2	88,3	88,7	89,0	89,7	89,9	88,6
	c	99,7	99,8	100,2	99,8	99,9	100,0	99,8	100,0	100,4	100,7	101,5	101,7	100,3
	d	98,0	98,1	98,5	98,1	98,2	98,3	98,1	98,3	98,7	99,0	99,8	100,0	98,6
	e	98,7	98,9	99,3	99,0	99,1	99,2	99,0	99,3	99,9	100,3	101,4	101,7	99,6
Zdravie	a	100,2	100,0	100,0	99,8	100,0	100,1	100,1	100,2	100,0	100,1	100,0	100,0	100,0
	b	208,9	209,0	209,1	208,7	208,8	208,9	209,2	209,5	209,4	209,6	209,7	209,6	209,2
	c	100,2	100,2	100,2	100,0	100,1	100,1	100,3	100,4	100,4	100,5	100,5	100,5	100,3
	d	99,7	99,7	99,7	99,6	99,6	99,7	99,8	100,0	99,9	100,0	100,0	100,0	99,8
	e	101,0	100,9	101,0	101,0	101,0	101,0	101,0	100,9	101,0	100,5	100,4	100,5	100,8
Doprava	a	100,1	100,0	99,6	100,0	100,6	100,2	99,9	99,8	99,6	99,5	97,7	98,1	99,6
	b	131,5	131,4	130,9	131,0	131,7	132,1	132,0	131,7	131,3	130,5	127,5	125,1	130,6
	c	100,1	100,0	99,6	99,7	100,3	100,5	100,4	100,3	99,9	99,4	97,1	95,2	99,4
	d	105,1	105,1	104,7	104,7	105,3	105,6	105,5	105,3	105,0	104,4	102,0	100,0	104,4
	e	98,7	98,7	98,2	98,6	99,6	99,8	99,5	99,0	98,4	98,7	97,1	95,2	98,5
Pošta a tele- komunikácie	a	100,0	100,0	100,0	100,0	99,2	100,0	100,0	100,0	100,1	100,3	100,0	100,0	100,0
	b	139,2	139,2	139,2	139,2	138,1	138,1	138,1	138,1	138,3	138,6	138,6	138,6	138,6
	c	100,0	100,0	100,0	100,0	99,2	99,2	99,2	99,2	99,3	99,6	99,6	99,6	99,6
	d	100,4	100,4	100,4	100,4	99,6	99,6	99,6	99,6	99,8	100,0	100,0	100,0	100,0
	e	98,6	98,6	98,6	98,6	98,4	98,5	98,5	99,1	99,3	99,6	99,6	99,6	98,9
Rekreácia a kultúra	a	100,2	100,1	100,1	100,6	100,0	99,9	100,3	99,8	99,8	100,2	99,9	100,1	100,1
	b	117,2	117,2	117,3	118,0	118,0	117,9	118,3	118,0	117,8	118,1	117,9	118,0	117,8
	c	100,2	100,3	100,3	100,9	100,9	100,8	101,2	101,0	100,8	101,0	100,9	100,9	100,8
	d	99,3	99,3	99,4	100,0	100,0	99,9	100,3	100,0	99,9	100,1	99,9	100,0	99,8
	e	100,7	100,6	100,4	100,9	100,9	100,5	100,4	100,5	100,7	100,8	100,7	100,9	100,7
Vzdelávanie	a	100,0	100,1	100,2	100,0	100,0	100,6	100,2	100,2	101,3	100,2	100,0	100,1	100,2
	b	297,5	297,7	298,2	298,2	298,2	299,8	300,4	300,9	304,7	305,4	305,4	305,7	301,0
	c	100,0	100,1	100,3	100,3	100,3	100,8	101,0	101,2	102,5	102,7	102,7	102,8	101,2
	d	97,3	97,4	97,5	97,5	97,5	98,1	98,3	98,4	99,7	99,9	99,9	100,0	98,5
	e	105,4	105,1	105,0	104,7	104,7	103,4	103,6	103,8	102,6	102,8	102,7	102,8	103,9
Hotely, kaviarne a reštaurácie	a	100,1	100,0	100,1	100,2	100,0	100,1	100,1	100,0	100,2	100,1	100,3	99,8	100,1
	b	174,6	174,6	174,9	175,2	175,3	175,4	175,5	175,6	175,9	176,1	176,7	176,4	175,5
	c	100,1	100,1	100,2	100,4	100,4	100,5	100,6	100,6	100,8	100,9	101,2	101,1	100,6
	d	99,0	99,0	99,2	99,3	99,4	99,4	99,5	99,6	99,8	99,9	100,2	100,0	99,5
	e	101,5	101,5	101,4	101,4	101,3	101,2	101,1	101,0	101,1	101,1	101,2	101,1	101,2
Rozličné tovary a služby	a	100,2	100,1	100,1	100,5	99,8	100,5	100,0	99,9	100,2	100,3	99,9	99,8	100,1
	b	170,2	170,4	170,6	171,4	171,0	171,9	172,0	171,8	172,1	172,6	172,5	172,2	171,6
	c	100,2	100,3	100,5	101,0	100,7	101,3	101,3	101,2	101,4	101,7	101,6	101,4	101,1
	d	98,8	98,9	99,1	99,5	99,3	99,9	99,9	99,7	100,0	100,2	100,2	100,0	99,6
	e	99,0	99,0	99,0	99,0	99,1	102,1	102,6	101,9	101,9	101,9	101,9	101,4	100,7

a = predchádzajúce obdobie = 100

b = december 2000 = 100

c = december 2013 = 100

d = december 2014 = 100

e = rovnaké obdobie minulého roka

a = 1) priemerné mesačné tempo rastu

b = 1) priemer od začiatku roka

c = 1) priemer od začiatku roka

d = 1) priemer od začiatku roka

e = 1) priemer od začiatku roka

Consumer indices by divisions

Per cent

rok 2015/ year 2015													Division	
1.	2.	3.	4.	5.	6.	7.	8.	9.	10.	11.	12.	1)		
99,9	99,8	100,1	100,2	100,3	100,1	99,8						100,0	a	Total
163,3	163,1	163,3	163,6	164,2	164,3	163,9						163,7	b	
99,8	99,6	99,8	100,0	100,3	100,4	100,1						100,0	c	
99,9	99,7	99,9	100,1	100,4	100,5	100,2						100,1	d	
99,6	99,5	99,7	99,9	99,9	99,9	99,8						99,7	e	
101,3	99,7	100,3	100,6	101,1	100,1	98,7						100,2	a	Food and non-alcoholic beverages
141,2	140,8	141,3	142,1	143,7	143,8	141,8						142,1	b	
100,8	100,5	100,8	101,4	102,5	102,6	101,2						101,4	c	
101,3	101,0	101,3	101,9	103,0	103,1	101,7						101,9	d	
98,0	98,1	98,7	100,1	100,2	100,3	99,8						99,3	e	
101,2	99,7	99,8	99,9	100,1	99,5	100,0						100,0	a	Alcoholic beverages and tobacco
198,7	198,2	197,8	197,6	197,8	196,9	197,0						197,7	b	
102,3	102,0	101,8	101,7	101,8	101,3	101,4						101,8	c	
101,2	100,9	100,7	100,6	100,7	100,3	100,3						100,7	d	
101,5	101,7	101,2	101,3	101,2	100,8	100,5						101,2	e	
98,5	99,3	99,9	101,6	100,6	100,7	99,1						100,0	a	Clothing and footwear
112,1	111,2	111,1	112,9	113,6	114,4	113,4						112,7	b	
99,7	99,0	98,8	100,4	101,0	101,8	100,9						100,2	c	
98,5	97,8	97,6	99,2	99,8	100,5	99,6						99,0	d	
101,6	101,6	101,5	101,1	101,3	101,0	100,8						101,3	e	
99,1	100,0	99,9	99,9	100,1	100,0	100,0						99,9	a	Housing, water, electricity, gas and other fuels
242,4	242,3	242,1	241,9	242,1	242,2	242,2						242,2	b	
98,7	98,6	98,6	98,5	98,6	98,6	98,6						98,6	c	
99,1	99,0	98,9	98,8	99,0	99,0	99,0						99,0	d	
99,5	99,4	99,4	99,2	99,3	99,3	99,3						99,3	e	
99,9	100,3	100,4	99,9	100,3	99,9	99,8						100,1	a	Furnishings, household equipment and routine maintenance of the house
89,8	90,1	90,4	90,3	90,5	90,4	90,2						90,3	b	
101,6	101,9	102,3	102,2	102,5	102,3	102,1						102,1	c	
99,9	100,2	100,6	100,4	100,7	100,6	100,4						100,4	d	
101,9	102,1	102,1	102,3	102,5	102,4	102,4						102,2	e	
99,9	100,1	100,2	99,9	100,2	100,4	100,1						100,1	a	Health
209,5	209,8	210,2	209,9	210,2	211,1	211,3						210,3	b	
100,4	100,5	100,7	100,6	100,8	101,2	101,3						100,8	c	
99,9	100,1	100,3	100,1	100,3	100,7	100,8						100,3	d	
100,3	100,4	100,5	100,6	100,7	101,0	101,0						100,6	e	
98,2	98,8	101,0	101,2	100,5	100,3	99,6						99,9	a	Transport
122,8	121,3	122,5	123,9	124,5	124,9	124,4						123,5	b	
93,5	92,3	93,2	94,3	94,8	95,1	94,7						94,0	c	
98,2	97,0	97,9	99,1	99,5	99,9	99,4						98,7	d	
93,4	92,3	93,6	94,6	94,5	94,6	94,3						93,9	e	
100,1	100,0	100,0	100,0	99,6	100,0	100,0						99,9	a	Communication
138,7	138,7	138,7	138,6	138,1	138,1	138,1						138,4	b	
99,6	99,6	99,6	99,6	99,2	99,2	99,2						99,4	c	
100,1	100,0	100,0	100,0	99,6	99,6	99,6						99,9	d	
99,6	99,6	99,6	99,6	100,0	100,0	100,0						99,8	e	
100,3	100,0	99,9	100,0	100,1	100,2	100,5						100,1	a	Recreation and culture
118,4	118,3	118,2	118,3	118,4	118,6	119,1						118,5	b	
101,3	101,2	101,1	101,2	101,3	101,4	101,9						101,3	c	
100,3	100,3	100,2	100,2	100,3	100,5	101,0						100,4	d	
101,0	100,9	100,8	100,3	100,4	100,6	100,7						100,7	e	
100,4	100,0	100,0	100,3	100,0	99,5	100,0						100,0	a	Education
306,9	307,0	307,1	308,0	308,0	306,7	306,6						307,2	b	
103,2	103,2	103,3	103,6	103,6	103,1	103,1						103,3	c	
100,4	100,4	100,5	100,8	100,8	100,3	100,3						100,5	d	
103,2	103,1	103,0	103,3	103,3	102,3	102,1						102,9	e	
100,3	100,2	100,1	100,1	100,1	100,1	100,2						100,2	a	Hotels, cafés and restaurants
176,9	177,2	177,5	177,6	177,9	178,1	178,4						177,7	b	
101,4	101,6	101,7	101,8	101,9	102,1	102,2						101,8	c	
100,3	100,5	100,6	100,7	100,8	101,0	101,1						100,7	d	
101,3	101,5	101,5	101,4	101,5	101,5	101,6						101,5	e	
100,7	100,0	100,2	99,9	100,0	100,1	100,2						100,1	a	Miscellaneous goods and services
173,3	173,3	173,6	173,4	173,5	173,6	173,9						173,5	b	
102,1	102,1	102,2	102,1	102,2	102,2	102,4						102,2	c	
100,7	100,6	100,8	100,7	100,7	100,8	101,0						100,8	d	
101,8	101,7	101,8	101,2	101,4	101,0	101,1						101,4	e	

a = Previous period = 100
 b = December 2000 = 100
 c = December 2013 = 100
 d = December 2014 = 100
 e = The same period of previous year = 100

a = 1) Average monthly rate of growth
 b = 1) Average since the beginning of year
 c = 1) Average since the beginning of year
 d = 1) Average since the beginning of year
 e = 1) Average since the beginning of year

**Vývoj indexov spotrebiteľských cien (životných nákladov)
Domácnosti spolu**

v %

Odbor, skupina	Predchádzajúce obdobie = 100 Previous period = 100				December 2000 = 100			
	mesiac/month			2)	mesiac/month			1)
	5.2015	6.2015	7.2015		5.2015	6.2015	7.2015	
Uhrn	100,3	100,1	99,8	100,0	164,2	164,3	163,9	163,7
Potraviny a nealkoholické nápoje	101,1	100,1	98,7	100,2	143,7	143,8	141,8	142,1
potraviny	101,2	100,2	98,7	100,2	145,0	145,3	143,3	143,4
nealkoholické nápoje	100,5	99,0	98,7	100,4	129,9	128,6	127,0	128,7
Alkoholické nápoje, tabak	100,1	99,5	100,0	100,0	197,8	196,9	197,0	197,7
alkoholické nápoje	100,2	99,1	100,1	100,1	138,6	137,3	137,4	138,4
tabak	100,0	100,0	100,0	100,0	303,8	303,8	303,8	303,8
Odevy a obuv	100,6	100,7	99,1	100,0	113,6	114,4	113,4	112,7
odevy	100,2	100,5	99,2	99,9	109,3	109,8	109,0	108,7
obuv	101,4	101,2	98,9	100,1	124,6	126,0	124,6	122,8
Bývanie, voda, elektrina, plyn a iné palivá	100,1	100,0	100,0	99,9	242,1	242,2	242,2	242,2
skutočné nájomné za bývanie	100,0	100,0	100,0	100,0	250,3	250,3	250,3	250,3
imputované nájomné za bývanie	100,4	99,9	100,0	100,0	259,6	259,3	259,2	259,4
pravidelná údržba a opravy bytov	100,1	100,1	99,9	100,0	124,9	125,0	124,9	124,9
ostatné služby vzťahujúce sa na byty	100,0	100,5	100,0	100,1	322,6	324,1	324,2	323,1
elektrina, plyn a iné palivá	100,0	100,0	100,0	99,7	243,8	243,8	243,8	243,8
Nábytok, bytové zariadenie a bežná údržba domu	100,3	99,9	99,8	100,1	90,5	90,4	90,2	90,3
nábytok, zariadenia, podlahové krytiny a opravy	100,2	99,9	99,5	99,9	81,9	81,8	81,4	81,7
bytový textil	100,3	100,6	99,7	100,2	122,3	123,1	122,7	122,2
domáce spotrebiče vrátane vybavenia a opráv	100,1	100,1	100,0	100,0	81,0	81,0	81,1	80,9
sklo, stolové náčinie a domáce náradie	100,0	100,5	100,5	100,1	121,8	122,4	123,0	122,3
nástroje a zariadenia pre dom a záhradu	99,9	99,5	100,0	99,9	93,7	93,2	93,2	93,6
tovary a služby pre bežnú údržbu domácnosti	100,6	99,5	99,7	100,2	90,5	90,0	89,7	89,7
Zdravie	100,2	100,4	100,1	100,1	210,2	211,1	211,3	210,3
zdrav. a farmac. výrobky, terapeut. prístroje	100,1	100,1	100,1	100,0	199,0	199,2	199,3	199,2
zdravotnícke služby iné ako nemocničné	100,4	101,0	100,1	100,3	245,0	247,4	247,8	244,8
nemocničné služby	100,0	100,0	100,0	100,0	139,8	139,8	139,8	139,8
Doprava	100,5	100,3	99,6	99,9	124,5	124,9	124,4	123,5
nákup dopravných prostriedkov	99,5	100,4	99,2	99,8	49,8	50,0	49,6	50,1
prevádzka prostriedkov osobnej dopravy	101,3	100,2	99,5	99,9	121,5	121,8	121,2	119,3
dopravné služby	99,7	100,6	99,8	100,1	263,1	264,6	264,2	263,2
Pošta a telekomunikácie	99,6	100,0	100,0	99,9	138,1	138,1	138,1	138,4
poštové služby	100,0	100,0	100,0	100,1	232,7	232,7	232,7	232,7
telefónne a faxové prístroje	99,3	98,2	99,9	99,0	5,8	5,7	5,7	5,9
telefónne a faxové služby	99,6	100,0	100,0	99,9	141,2	141,2	141,2	141,6
Rekreácia a kultúra	100,1	100,2	100,5	100,1	118,4	118,6	119,1	118,5
audiovizuálna a fotografická technika	100,2	100,6	100,4	99,9	32,8	33,0	33,1	32,9
veľké zariadenia dlhodobej spotreby pre rekr.	100,1	100,0	99,2	100,1	91,0	90,9	90,2	90,6
vybavenie pre rekreáciu, záhradu a dom. zvieratá	99,9	99,9	99,9	100,0	126,0	125,9	125,8	126,1
rekreačné a kultúrne služby	100,3	100,4	100,5	100,2	189,0	189,7	190,7	188,8
noviny, knihy a kancelárske potreby	100,0	99,9	100,3	100,2	165,7	165,5	166,0	165,4
dovolenky s programom	100,0	100,1	101,5	100,3	143,9	144,0	146,2	144,6
Vzdelávanie	100,0	99,5	100,0	100,0	308,0	306,7	306,6	307,2
predškolské a základné vzdelanie	100,0	100,0	100,0	100,3	522,8	522,8	522,8	520,4
stredoškolské vzdelanie	100,0	100,0	100,0	100,0
vysokoškolské vzdelanie	100,0	98,5	100,0	99,8	193,3	190,4	190,4	192,5
vzdelanie, ktoré nie je definované úrovňou	100,0	100,0	99,9	100,0	304,4	304,4	304,1	304,3
Hotely, kaviarne a reštaurácie	100,1	100,1	100,2	100,2	177,9	178,1	178,4	177,7
stravovanie	100,1	100,1	100,2	100,2	171,9	172,1	172,4	171,7
ubytovacie služby	100,0	100,1	100,1	100,0	317,7	318,0	318,3	317,9
Rozličné tovary a služby	100,0	100,1	100,2	100,1	173,5	173,6	173,9	173,5
osobná starostlivosť	100,0	100,1	100,2	100,2	144,1	144,2	144,5	144,2
osobné predmety inde neklasifikované	100,1	100,2	100,1	100,1	150,7	151,0	151,2	150,5
sociálne služby	100,0	100,1	100,0	100,1	206,9	207,1	207,1	206,8
poistenie	99,9	99,9	100,0	100,0	230,3	230,1	230,2	230,3
finančné služby inde neklasifikované	100,2	100,0	100,0	100,0	219,9	219,9	219,9	219,7
iné služby inde neklasifikované	100,0	100,3	100,0	100,1	173,0	173,5	173,5	173,0

1) Priemer od začiatku roka

2) Priemerné mesačné tempo rastu

**Consumer price indices
All households**

Per cent

December 2014 = 100				Rovnaké obdobie minulého roka = 100 The same period of previous year = 100				Division, group
mesiac/month			1)	mesiac/month			1)	
5.2015	6.2015	7.2015		5.2015	6.2015	7.2015		
100,4	100,5	100,2	100,1	99,9	99,9	99,8	99,7	
103,0	103,1	101,7	101,9	100,2	100,3	99,8	99,3	Food and non-alcoholic beverages
102,9	103,1	101,7	101,7	100,1	100,4	99,7	99,2	food
104,8	103,7	102,4	103,8	100,9	100,0	101,2	100,5	non-alcoholic beverages
100,7	100,3	100,3	100,7	101,2	100,8	100,5	101,2	Alcoholic beverages, tobacco
101,3	100,4	100,5	101,2	99,5	98,7	98,2	99,3	alcoholic beverages
100,1	100,1	100,1	100,1	103,5	103,5	103,5	103,6	tobacco
99,8	100,5	99,6	99,0	101,3	101,0	100,8	101,3	Clothing and footwear
99,6	100,1	99,3	99,1	101,1	101,3	100,9	101,2	clothing
100,3	101,4	100,3	98,9	101,6	100,3	100,4	101,3	footwear
99,0	99,0	99,0	99,0	99,3	99,3	99,3	99,3	Housing, water, electricity, gas and other fuels
100,0	100,0	100,0	100,0	100,0	100,0	100,0	100,0	actual rentals for housing
100,0	99,9	99,9	99,9	100,1	99,9	99,8	100,1	imputed rentals for housing
99,8	99,9	99,8	99,9	100,0	100,1	100,0	100,1	maintenance and repair of the dwelling
99,9	100,3	100,4	100,0	100,4	100,9	100,9	100,5	other services relating to the dwelling
97,6	97,6	97,6	97,7	98,2	98,2	98,2	98,2	electricity, gas and other fuels
100,7	100,6	100,4	100,4	102,5	102,4	102,4	102,2	Furnishings, household equipment and routine
100,0	99,9	99,4	99,7	100,4	99,9	99,6	100,1	furniture and furnishings, carpets and floor coverings
100,8	101,4	101,2	100,7	101,2	101,8	102,2	101,4	household textiles
100,1	100,1	100,2	100,0	100,0	100,5	100,6	99,9	household appliances including fittings and repairs
99,9	100,4	100,9	100,3	98,9	99,3	100,0	99,5	glasware, tableware and household utensils
99,6	99,1	99,1	99,6	99,7	99,3	99,1	99,4	tools and equipment for house and garden
102,2	101,6	101,4	101,4	107,9	107,4	107,3	107,2	goods and services for routine household maintenance
100,3	100,7	100,8	100,3	100,7	101,0	101,0	100,6	Health
99,9	100,0	100,1	100,0	100,4	100,4	100,3	100,4	medical and pharmaceutical products, therap. appliances
101,0	102,0	102,2	100,9	101,2	102,2	102,4	101,0	non-hospital medical and paramedical services
100,0	100,0	100,0	100,0	100,2	100,2	100,2	100,2	hospital services
99,5	99,9	99,4	98,7	94,5	94,6	94,3	93,9	Transport
98,8	99,2	98,3	99,3	95,2	95,5	95,5	95,1	purchase of vehicles
99,5	99,7	99,2	97,6	94,6	94,3	93,5	93,5	operation of personal transport equipment
100,0	100,6	100,4	100,0	93,3	94,0	93,8	93,6	transport services
99,6	99,6	99,6	99,9	100,0	100,0	100,0	99,8	Communication
101,0	101,0	101,0	101,0	101,0	101,0	101,0	101,0	postal services
94,9	93,2	93,1	95,5	92,3	90,8	90,7	91,4	telephone and telefax equipment
99,6	99,6	99,6	99,8	100,0	100,0	100,0	99,8	telephone and telefax services
100,3	100,5	101,0	100,4	100,4	100,6	100,7	100,7	Recreation and culture
98,6	99,1	99,5	98,9	95,8	96,9	97,8	95,9	audio-visual and photographic equipment
101,2	101,2	100,4	100,8	101,2	101,2	100,8	100,9	major durables for recreation and culture
100,3	100,2	100,1	100,4	100,9	101,0	101,0	101,4	other recre. items and equipment, gardens, pets
100,6	101,0	101,5	100,5	100,9	101,0	101,3	101,0	recreational and cultural services
101,4	101,3	101,6	101,3	101,8	101,7	101,6	102,5	newspapers, books and stationery
100,2	100,3	101,8	100,7	102,1	102,1	101,6	102,1	package holidays
100,8	100,3	100,3	100,5	103,3	102,3	102,1	102,9	Education
102,4	102,4	102,4	102,0	106,0	106,0	105,3	105,6	pre-primary and primary education
100,0	100,0	100,0	100,0	103,1	103,1	103,1	103,1	secondary education
100,0	98,5	98,5	99,6	101,8	98,5	98,5	100,9	tertiary education
100,1	100,1	100,0	100,1	102,1	102,1	102,0	102,1	education not definable by level
100,8	101,0	101,1	100,7	101,5	101,5	101,6	101,5	Hotels, cafés and restaurants
100,9	101,1	101,3	100,8	101,6	101,6	101,8	101,6	catering services
100,0	100,1	100,2	100,1	100,4	100,4	100,4	100,4	accommodation services
100,7	100,8	101,0	100,8	101,4	101,0	101,1	101,4	Miscellaneous goods and services
100,9	101,0	101,3	101,0	101,7	101,3	101,4	101,6	personal care
100,6	100,9	101,0	100,5	100,6	100,8	101,1	100,6	personal effects n.e.c.
100,5	100,5	100,6	100,4	101,8	101,9	101,9	101,9	social protection
100,2	100,2	100,2	100,2	99,5	99,4	99,5	99,5	insurance
100,1	100,1	100,1	100,0	103,7	100,0	100,0	104,5	financial services n.e.c.
100,3	100,6	100,6	100,3	100,6	100,9	100,8	100,6	other services n.e.c.

1) Average since the beginning of year

2) Average monthly rate of growth

**Vývoj indexov spotrebiteľských cien (životných nákladov)
Zamestnanci**

v %

Odbor, skupina	Predchádzajúce obdobie = 100 Previous period = 100				December 2000 = 100			
	mesiac/month			2)	mesiac/month			1)
	5.2015	6.2015	7.2015		5.2015	6.2015	7.2015	
Uhrn	100,3	100,1	99,8	100,0	161,7	161,8	161,4	161,2
Potraviny a nealkoholické nápoje	101,1	100,0	98,7	100,2	143,3	143,4	141,5	141,8
potraviny	101,2	100,2	98,7	100,2	144,7	144,9	143,0	143,1
nealkoholické nápoje	100,6	98,9	98,7	100,3	129,5	128,1	126,4	128,2
Alkoholické nápoje, tabak	100,1	99,5	100,0	100,0	201,0	200,1	200,2	201,0
alkoholické nápoje	100,2	99,1	100,1	100,1	138,3	137,0	137,1	138,1
tabak	100,0	100,0	100,0	100,0	305,8	305,8	305,8	305,8
Odevy a obuv	100,6	100,7	99,1	100,0	113,7	114,5	113,5	112,8
odevy	100,2	100,5	99,2	99,9	109,1	109,6	108,8	108,5
obuv	101,4	101,2	98,9	100,1	125,7	127,1	125,7	123,9
Bývanie, voda, elektrina, plyn a iné palivá	100,1	100,0	100,0	99,9	239,6	239,6	239,6	239,6
skutočné nájomné za bývanie	100,0	100,0	100,0	100,0	252,1	252,1	252,1	252,1
imputované nájomné za bývanie	100,4	99,9	100,0	100,0	259,6	259,3	259,2	259,4
pravidelná údržba a opravy bytov	100,0	100,2	99,9	100,0	124,0	124,2	124,1	124,0
ostatné služby vzťahujúce sa na byty	100,0	100,5	100,0	100,1	323,0	324,5	324,6	323,5
elektrina, plyn a iné palivá	100,0	100,0	100,0	99,7	238,2	238,2	238,2	238,2
Nábytok, bytové zariadenie a bežná údržba domu	100,3	99,9	99,8	100,1	89,9	89,8	89,6	89,6
nábytok, zariadenia, podlahové krytiny a opravy	100,2	99,9	99,5	99,9	82,0	81,9	81,4	81,7
bytový textil	100,3	100,6	99,7	100,2	122,3	123,1	122,8	122,2
domáce spotrebiče vrátane vybavenia a opráv	100,1	100,1	100,1	100,0	79,8	79,8	79,9	79,7
sklo, stolové náčinie a domáce náradie	100,0	100,5	100,5	100,1	120,6	121,2	121,8	121,0
nástroje a zariadenia pre dom a záhradu	99,9	99,5	100,0	99,9	93,9	93,5	93,5	94,0
tovary a služby pre bežnú údržbu domácnosti	100,6	99,5	99,8	100,2	89,3	88,9	88,7	88,6
Zdravie	100,2	100,5	100,1	100,1	204,8	205,8	205,9	204,8
zdrav. a farmac. výrobky, terapeut. prístroje	100,1	100,1	100,1	100,0	192,0	192,2	192,3	192,1
zdravotnícke služby iné ako nemocničné	100,5	101,2	100,2	100,3	242,1	245,1	245,5	242,0
nemocničné služby	100,0	100,0	100,0	100,0	139,8	139,8	139,8	139,8
Doprava	100,5	100,2	99,6	99,9	122,5	122,8	122,3	121,6
nákup dopravných prostriedkov	99,5	100,4	99,2	99,8	47,4	47,6	47,2	47,7
prevádzka prostriedkov osobnej dopravy	101,3	100,2	99,5	99,9	122,0	122,2	121,6	119,8
dopravné služby	99,9	100,3	99,9	100,0	258,5	259,1	259,0	258,6
Pošta a telekomunikácie	99,6	100,0	100,0	99,9	136,1	136,1	136,1	136,4
poštové služby	100,0	100,0	100,0	100,1	230,7	230,7	230,7	230,7
telefónne a faxové prístroje	99,3	98,2	99,9	99,0	5,8	5,7	5,7	5,9
telefónne a faxové služby	99,6	100,0	100,0	99,9	140,8	140,8	140,8	141,2
Rekreácia a kultúra	100,1	100,2	100,5	100,1	116,4	116,6	117,2	116,5
audiovizuálna a fotografická technika	100,3	100,7	100,5	99,9	32,4	32,6	32,8	32,5
veľké zariadenia dlhodobej spotreby pre rekr.	100,1	100,0	99,2	100,1	91,0	90,9	90,2	90,6
vybavenie pre rekreáciu, záhradu a dom. zvieratá	99,9	99,9	99,9	100,0	121,8	121,6	121,5	121,8
rekreačné a kultúrne služby	100,3	100,4	100,6	100,2	190,3	191,1	192,2	190,1
noviny, knihy a kancelárske potreby	100,0	99,9	100,3	100,2	163,1	163,0	163,5	162,8
dovolenky s programom	100,0	100,1	101,5	100,3	144,2	144,3	146,5	144,9
Vzdelávanie	100,0	99,6	100,0	100,0	312,3	310,9	310,8	311,4
predškolské a základné vzdelanie	100,0	100,0	100,0	100,3	519,4	519,4	519,4	517,1
stredoškolské vzdelanie	100,0	100,0	100,0	100,0
vysokoškolské vzdelanie	100,0	98,5	100,0	99,8	193,3	190,4	190,4	192,5
vzdelanie, ktoré nie je definované úrovňou	100,0	100,0	99,9	100,0	302,6	302,6	302,4	302,5
Hotely, kaviarne a reštaurácie	100,1	100,1	100,1	100,1	177,2	177,4	177,7	177,0
stravovanie	100,1	100,1	100,2	100,2	171,6	171,8	172,1	171,4
ubytovacie služby	100,0	100,1	100,1	100,0	316,8	317,0	317,3	317,0
Rozličné tovary a služby	100,0	100,1	100,1	100,1	171,7	171,8	172,1	171,8
osobná starostlivosť	100,0	100,1	100,2	100,2	142,4	142,5	142,8	142,5
osobné predmety inde neklasifikované	100,1	100,2	100,1	100,1	153,6	154,0	154,2	153,4
sociálne služby	100,0	100,1	100,0	100,1	198,3	198,5	198,5	198,1
poistenie	99,9	99,9	100,0	100,0	229,3	229,1	229,1	229,3
finančné služby inde neklasifikované	100,2	100,0	100,0	100,0	223,8	223,8	223,8	223,6
iné služby inde neklasifikované	100,0	100,3	100,0	100,1	175,0	175,5	175,5	175,0

1) Priemer od začiatku roka

2) Priemerné mesačné tempo rastu

**Consumer price indices
Employees**

Per cent

December 2014 = 100				Rovnaké obdobie minulého roka = 100 The same period of previous year = 100				Division, group
mesiac/month			1)	mesiac/month			1)	
5.2015	6.2015	7.2015		5.2015	6.2015	7.2015		
100,4	100,5	100,2	100,1	99,9	99,9	99,8	99,7	
103,0	103,1	101,7	101,9	100,2	100,3	99,8	99,4	Food and non-alcoholic beverages
102,8	103,0	101,6	101,7	100,1	100,3	99,7	99,2	food
104,8	103,6	102,3	103,7	100,9	99,8	101,1	100,4	non-alcoholic beverages
100,7	100,2	100,3	100,7	101,3	100,9	100,6	101,2	Alcoholic beverages, tobacco
101,3	100,4	100,5	101,2	99,5	98,7	98,2	99,3	alcoholic beverages
100,1	100,1	100,1	100,1	103,5	103,5	103,5	103,6	tobacco
99,8	100,5	99,6	99,0	101,3	101,0	100,8	101,3	Clothing and footwear
99,6	100,1	99,3	99,1	101,1	101,3	100,9	101,3	clothing
100,3	101,4	100,3	98,8	101,6	100,3	100,3	101,3	footwear
99,0	99,0	99,0	99,0	99,4	99,4	99,3	99,4	Housing, water, electricity, gas and other fuels
100,0	100,0	100,0	100,0	100,0	100,0	100,0	100,0	actual rentals for housing
100,0	99,9	99,9	99,9	100,1	99,9	99,8	100,1	imputed rentals for housing
100,1	100,2	100,1	100,1	100,4	100,4	100,3	100,5	maintenance and repair of the dwelling
99,9	100,3	100,4	100,0	100,4	100,9	100,9	100,5	other services relating to the dwelling
97,6	97,6	97,6	97,6	98,2	98,2	98,2	98,2	electricity, gas and other fuels
100,7	100,6	100,4	100,4	102,5	102,3	102,3	102,2	Furnishings, household equipment and routine
100,1	100,0	99,4	99,8	100,5	99,9	99,7	100,2	furniture and furnishings, carpets and floor coverings
100,8	101,4	101,2	100,7	101,2	101,8	102,2	101,4	household textiles
100,0	100,1	100,1	99,9	99,9	100,4	100,6	99,8	household appliances including fittings and repairs
99,9	100,4	100,9	100,3	98,9	99,3	100,0	99,5	glasware, tableware and household utensils
99,5	99,1	99,0	99,6	99,7	99,3	99,1	99,4	tools and equipment for house and garden
102,1	101,6	101,4	101,3	107,6	107,0	107,0	106,9	goods and services for routine household maintenance
100,3	100,8	100,8	100,3	100,7	101,1	101,1	100,6	Health
99,9	100,0	100,1	100,0	100,4	100,5	100,3	100,4	medical and pharmaceutical products, therap. appliances
100,9	102,1	102,3	100,9	101,1	102,3	102,5	100,9	non-hospital medical and paramedical services
100,0	100,0	100,0	100,0	100,2	100,2	100,2	100,2	hospital services
99,5	99,7	99,3	98,7	94,7	94,7	94,4	94,0	Transport
98,8	99,2	98,3	99,3	95,2	95,5	95,5	95,1	purchase of vehicles
99,5	99,7	99,2	97,7	94,7	94,3	93,6	93,5	operation of personal transport equipment
99,9	100,1	100,1	99,9	93,6	93,8	93,8	93,7	transport services
99,6	99,6	99,6	99,8	100,0	99,9	99,9	99,7	Communication
101,0	101,0	101,0	101,0	101,0	101,0	101,0	101,0	postal services
94,9	93,2	93,1	95,5	92,3	90,8	90,7	91,4	telephone and telefax equipment
99,6	99,6	99,6	99,8	100,0	100,0	100,0	99,8	telephone and telefax services
100,3	100,5	101,0	100,4	100,3	100,5	100,6	100,4	Recreation and culture
98,4	99,1	99,6	98,8	95,5	96,8	97,8	95,7	audio-visual and photographic equipment
101,2	101,2	100,4	100,8	101,2	101,2	100,8	100,9	major durables for recreation and culture
100,2	100,1	100,0	100,3	100,7	100,8	100,8	101,1	other recre. items and equipment, gardens, pets
100,6	101,0	101,6	100,5	101,0	101,1	101,4	101,1	recreational and cultural services
101,4	101,3	101,6	101,2	101,8	101,7	101,5	102,3	newspapers, books and stationery
100,2	100,3	101,8	100,7	102,0	101,8	101,3	101,8	package holidays
100,8	100,3	100,3	100,5	103,3	102,3	102,1	102,9	Education
102,4	102,4	102,4	102,0	106,0	106,0	105,3	105,6	pre-primary and primary education
100,0	100,0	100,0	100,0	103,1	103,1	103,1	103,1	secondary education
100,0	98,5	98,5	99,6	101,8	98,5	98,5	100,9	tertiary education
100,1	100,1	100,0	100,1	102,1	102,1	102,0	102,1	education not definable by level
100,8	100,9	101,0	100,7	101,4	101,4	101,5	101,4	Hotels, cafés and restaurants
100,9	101,0	101,1	100,7	101,5	101,5	101,6	101,5	catering services
100,0	100,1	100,2	100,1	100,4	100,4	100,4	100,4	accommodation services
100,7	100,8	100,9	100,7	101,3	100,9	101,0	101,3	Miscellaneous goods and services
100,9	101,0	101,2	101,0	101,6	101,2	101,3	101,6	personal care
100,6	100,8	101,0	100,5	100,6	100,8	101,1	100,5	personal effects n.e.c.
100,5	100,5	100,6	100,4	101,8	101,9	101,9	101,9	social protection
100,2	100,1	100,1	100,2	99,5	99,4	99,5	99,5	insurance
100,1	100,1	100,1	100,0	103,7	100,0	100,0	104,5	financial services n.e.c.
100,3	100,6	100,6	100,3	100,6	100,9	100,8	100,6	other services n.e.c.

1) Average since the beginning of year

2) Average monthly rate of growth

**Vývoj indexov spotrebiteľských cien (životných nákladov)
Dôchodcovia**

v %

Odbor, skupina	Predchádzajúce obdobie = 100 Previous period = 100				December 2000 = 100			
	mesiac/month			2)	mesiac/month			1)
	5.2015	6.2015	7.2015		5.2015	6.2015	7.2015	
Uhrn	100,3	100,1	99,7	100,0	174,2	174,4	173,9	173,7
Potraviny a nealkoholické nápoje	101,2	100,2	98,6	100,3	143,9	144,1	142,2	142,3
potraviny	101,2	100,2	98,6	100,3	145,0	145,3	143,3	143,3
nealkoholické nápoje	100,3	99,3	98,8	100,4	128,8	127,9	126,4	127,8
Alkoholické nápoje, tabak	100,1	99,4	100,0	100,1	182,6	181,6	181,7	182,5
alkoholické nápoje	100,2	99,1	100,1	100,1	138,8	137,6	137,7	138,6
tabak	100,0	100,0	100,0	100,0	300,7	300,7	300,7	300,7
Odevy a obuv	100,6	100,7	99,2	100,0	115,2	116,0	115,0	114,4
odevy	100,2	100,5	99,3	99,9	110,2	110,7	109,9	109,7
obuv	101,4	101,1	99,0	100,1	128,2	129,6	128,3	126,5
Bývanie, voda, elektrina, plyn a iné palivá	100,1	100,0	100,0	99,9	250,6	250,7	250,6	250,6
skutočné nájomné za bývanie	100,0	100,0	100,0	100,0	276,9	276,9	276,9	276,9
imputované nájomné za bývanie	100,4	99,9	100,0	100,0	259,6	259,3	259,2	259,4
pravidelná údržba a opravy bytov	100,1	100,1	99,9	100,0	135,8	136,0	135,9	135,9
ostatné služby vzťahujúce sa na byty	100,0	100,5	100,0	100,1	307,6	309,2	309,2	308,2
elektrina, plyn a iné palivá	100,0	100,0	100,0	99,7	247,3	247,4	247,4	247,4
Nábytok, bytové zariadenie a bežná údržba domu	100,3	99,9	99,8	100,1	92,8	92,7	92,6	92,5
nábytok, zariadenia, podlahové krytiny a opravy	100,3	100,0	99,6	99,9	83,9	83,9	83,6	83,7
bytový textil	100,3	100,6	99,7	100,2	120,8	121,6	121,3	120,7
domáce spotrebiče vrátane vybavenia a opráv	100,1	100,1	100,0	100,0	85,6	85,6	85,6	85,5
sklo, stolové náčinie a domáce náradie	100,0	100,5	100,5	100,1	120,2	120,7	121,4	120,6
nástroje a zariadenia pre dom a záhradu	99,9	99,5	99,9	99,9	92,4	92,0	91,9	92,3
tovary a služby pre bežnú údržbu domácnosti	100,7	99,4	99,7	100,2	91,6	91,0	90,7	90,8
Zdravie	100,1	100,3	100,1	100,1	231,6	232,2	232,5	231,6
zdrav. a farmac. výrobky, terapeut. prístroje	100,1	100,1	100,1	100,0	218,1	218,3	218,5	218,3
zdravotnícke služby iné ako nemocničné	100,2	100,6	100,1	100,3	255,2	256,8	257,0	254,7
nemocničné služby	100,0	100,0	100,0	100,0	139,8	139,8	139,8	139,8
Doprava	100,2	100,8	99,5	100,0	137,2	138,3	137,5	136,0
nákup dopravných prostriedkov	99,5	100,4	99,2	99,8	68,6	68,9	68,3	69,0
prevádzka prostriedkov osobnej dopravy	101,2	100,2	99,5	99,9	121,8	122,0	121,5	119,8
dopravné služby	99,0	101,8	99,5	100,3	251,8	256,4	255,0	251,7
Pošta a telekomunikácie	99,6	100,0	100,0	100,0	148,1	148,1	148,1	148,4
poštové služby	100,0	100,0	100,0	100,1	240,1	240,1	240,1	240,1
telefónne a faxové prístroje	99,3	98,2	99,9	99,0	5,8	5,7	5,7	5,9
telefónne a faxové služby	99,6	100,0	100,0	99,9	146,8	146,8	146,8	147,2
Rekreácia a kultúra	100,1	100,1	100,3	100,2	134,6	134,7	135,2	134,6
audiovizuálna a fotografická technika	100,1	100,4	100,4	100,0	37,7	37,9	38,0	37,8
veľké zariadenia dlhodobej spotreby pre rekr.	100,1	100,0	99,2	99,9
vybavenie pre rekreáciu, záhradu a dom. zvieratá	100,0	99,9	99,9	100,1	136,4	136,2	136,1	136,3
rekreačné a kultúrne služby	100,3	100,5	100,2	100,2	197,9	198,9	199,2	197,6
noviny, knihy a kancelárske potreby	100,0	100,0	100,1	100,2	171,7	171,6	171,8	171,5
dovolenky s programom	100,0	100,1	101,5	100,3	144,2	144,4	146,6	144,9
Vzdelávanie	100,0	99,5	100,0	100,0	203,4	202,3	202,3	202,8
predškolské a základné vzdelanie	100,0	100,0	100,0	100,3
stredoškolské vzdelanie
vysokoškolské vzdelanie	100,0	98,5	100,0	99,8
vzdelanie, ktoré nie je definované úrovňou	100,0	100,0	99,9	100,0
Hotely, kaviarne a reštaurácie	100,2	100,1	100,3	100,2	174,1	174,3	174,8	173,8
stravovanie	100,2	100,1	100,3	100,2	173,6	173,8	174,3	173,3
ubytovacie služby	100,0	100,1	100,1	99,9
Rozličné tovary a služby	100,1	100,1	100,2	100,2	176,0	176,2	176,5	176,0
osobná starostlivosť	100,0	100,1	100,3	100,2	154,4	154,5	154,9	154,4
osobné predmety inde neklasifikované	100,1	100,2	100,1	100,1	147,6	148,0	148,1	147,4
sociálne služby	100,0	100,1	100,0	100,1	217,5	217,7	217,8	217,4
poistenie	99,9	99,9	100,0	100,1	248,9	248,7	248,7	248,9
finančné služby inde neklasifikované	100,2	100,0	100,0	100,0	172,0	172,0	172,0	171,8
iné služby inde neklasifikované	100,0	100,3	100,0	100,1	147,0	147,5	147,5	147,1

1) Priemer od začiatku roka

2) Priemerné mesačné tempo rastu

**Consumer price indices
Pensioners**

Per cent

December 2014 = 100				Rovnaké obdobie minulého roka = 100 The same period of previous year = 100				Division, group
mesiac/month			1)	mesiac/month			1)	
5.2015	6.2015	7.2015		5.2015	6.2015	7.2015		
100,5	100,6	100,3	100,2	100,0	100,1	100,0	99,9	
103,2	103,3	101,9	102,0	100,2	100,4	99,9	99,3	Food and non-alcoholic beverages
103,0	103,3	101,9	101,8	100,1	100,4	99,7	99,2	food
104,7	103,9	102,7	103,8	101,0	100,4	101,6	100,7	non-alcoholic beverages
100,9	100,3	100,3	100,8	100,8	100,2	99,9	100,7	Alcoholic beverages, tobacco
101,3	100,4	100,5	101,2	99,5	98,7	98,2	99,4	alcoholic beverages
100,1	100,1	100,1	100,1	103,5	103,5	103,5	103,6	tobacco
99,8	100,5	99,7	99,1	101,2	101,0	100,7	101,2	Clothing and footwear
99,6	100,0	99,3	99,1	101,0	101,1	100,7	101,1	clothing
100,4	101,4	100,4	99,0	101,7	100,6	100,6	101,5	footwear
99,0	99,1	99,0	99,0	99,4	99,4	99,3	99,4	Housing, water, electricity, gas and other fuels
100,0	100,0	100,0	100,0	100,0	100,0	100,0	100,0	actual rentals for housing
100,0	99,9	99,9	99,9	100,1	99,9	99,8	100,1	imputed rentals for housing
99,9	100,0	99,9	99,9	100,1	100,2	100,0	100,2	maintenance and repair of the dwelling
99,9	100,4	100,4	100,0	100,4	100,9	101,0	100,6	other services relating to the dwelling
97,8	97,8	97,8	97,8	98,3	98,3	98,3	98,3	electricity, gas and other fuels
100,7	100,6	100,4	100,4	102,6	102,6	102,6	102,3	Furnishings, household equipment and routine
99,7	99,7	99,3	99,5	99,8	99,7	99,5	99,6	furniture and furnishings, carpets and floor coverings
100,8	101,4	101,2	100,7	101,2	101,8	102,2	101,4	household textiles
100,1	100,2	100,2	100,0	100,1	100,5	100,7	100,0	household appliances including fittings and repairs
99,9	100,4	100,9	100,3	98,9	99,3	100,0	99,5	glasware, tableware and household utensils
99,8	99,3	99,3	99,7	100,1	99,7	99,4	99,6	tools and equipment for house and garden
102,2	101,7	101,3	101,4	108,3	107,7	107,6	107,6	goods and services for routine household maintenance
100,4	100,6	100,7	100,4	100,8	101,0	100,9	100,7	Health
99,9	99,9	100,0	100,0	100,4	100,4	100,2	100,4	medical and pharmaceutical products, therap. appliances
101,3	101,9	102,0	101,1	101,4	102,1	102,1	101,2	non-hospital medical and paramedical services
100,0	100,0	100,0	100,0	100,2	100,2	100,2	100,2	hospital services
99,8	100,6	100,0	99,0	94,6	95,2	94,6	94,2	Transport
98,8	99,2	98,3	99,3	95,2	95,5	95,5	95,1	purchase of vehicles
99,6	99,8	99,3	97,9	95,3	95,0	94,2	94,3	operation of personal transport equipment
100,5	102,3	101,8	100,5	93,0	95,2	94,6	93,8	transport services
99,7	99,7	99,7	100,0	100,1	100,1	100,1	99,9	Communication
101,0	101,0	101,0	101,0	101,0	101,0	101,0	101,0	postal services
94,9	93,2	93,1	95,5	92,3	90,8	90,7	91,4	telephone and telefax equipment
99,6	99,6	99,6	99,8	100,0	100,0	100,0	99,8	telephone and telefax services
100,6	100,7	101,1	100,6	100,8	101,0	101,0	101,4	Recreation and culture
99,1	99,5	99,9	99,3	97,2	97,8	98,7	97,3	audio-visual and photographic equipment
101,2	101,2	100,4	100,8	major durables for recreation and culture
100,7	100,6	100,5	100,7	101,7	101,9	101,8	102,2	other recre. items and equipment, gardens, pets
100,4	100,9	101,1	100,3	100,4	100,8	100,9	100,5	recreational and cultural services
101,5	101,5	101,6	101,5	101,8	101,8	101,7	103,2	newspapers, books and stationery
100,2	100,3	101,8	100,7	102,0	101,8	101,3	101,8	package holidays
100,9	100,4	100,3	100,6	103,1	101,4	101,3	102,5	Education
102,4	102,4	102,4	102,0	106,0	106,0	105,3	105,6	pre-primary and primary education
.	secondary education
100,0	98,5	98,5	99,6	101,8	98,5	98,5	100,9	tertiary education
100,1	100,1	100,0	100,1	102,1	102,1	102,0	102,1	education not definable by level
101,1	101,3	101,5	101,0	101,8	101,9	102,0	101,8	Hotels, cafés and restaurants
101,2	101,3	101,6	101,0	101,9	101,9	102,1	101,8	catering services
100,0	100,1	100,2	100,1	accommodation services
100,8	101,0	101,2	100,9	101,6	101,3	101,4	101,7	Miscellaneous goods and services
101,1	101,2	101,4	101,1	102,0	101,7	101,8	102,0	personal care
100,6	100,9	101,0	100,5	100,7	100,8	101,1	100,6	personal effects n.e.c.
100,5	100,5	100,6	100,4	101,8	101,9	101,9	101,9	social protection
100,6	100,5	100,5	100,6	99,5	99,5	99,5	99,5	insurance
100,1	100,1	100,1	100,0	103,7	100,0	100,0	104,5	financial services n.e.c.
100,3	100,6	100,6	100,3	100,6	100,9	100,8	100,6	other services n.e.c.

1) Average since the beginning of year

2) Average monthly rate of growth

**Vývoj indexov spotrebiteľských cien (životných nákladov)
Nízkoprijímové domácnosti**

v %

Odbor, skupina	Predchádzajúce obdobie = 100 Previous period = 100				December 2000 = 100			
	mesiac/month			2)	mesiac/month			1)
	5.2015	6.2015	7.2015		5.2015	6.2015	7.2015	
Uhrn	100,3	100,0	99,7	100,0	173,2	173,2	172,7	172,6
Potraviny a nealkoholické nápoje	101,0	100,0	98,7	100,2	146,4	146,4	144,6	145,0
potraviny	101,1	100,1	98,7	100,2	147,7	147,9	146,0	146,2
nealkoholické nápoje	100,5	98,9	98,7	100,4	131,5	130,1	128,5	130,3
Alkoholické nápoje, tabak	100,1	99,5	100,0	100,0	206,7	205,8	205,8	206,6
alkoholické nápoje	100,3	99,1	100,0	100,1	137,7	136,4	136,4	137,5
tabak	100,0	100,0	100,0	100,0	309,1	309,1	309,1	309,1
Odevy a obuv	100,6	100,7	99,1	100,0	115,3	116,2	115,1	114,3
odevy	100,2	100,5	99,2	99,9	110,6	111,1	110,2	109,9
obuv	101,5	101,2	98,8	100,0	125,5	127,0	125,5	123,7
Bývanie, voda, elektrina, plyn a iné palivá	100,1	100,0	100,0	99,8	241,6	241,6	241,6	241,6
skutočné nájomné za bývanie	100,0	100,0	100,0	100,0	239,1	239,1	239,1	239,1
imputované nájomné za bývanie	100,4	99,9	100,0	100,0	259,6	259,3	259,2	259,4
pravidelná údržba a opravy bytov	100,1	100,1	99,9	100,0	122,9	123,0	122,9	122,9
ostatné služby vzťahujúce sa na byty	100,0	100,4	100,0	100,0	333,5	334,9	335,0	334,0
elektrina, plyn a iné palivá	100,0	100,0	100,0	99,6	241,9	241,9	241,9	241,9
Nábytok, bytové zariadenie a bežná údržba domu	100,3	99,8	99,8	100,1	90,2	90,0	89,8	89,8
nábytok, zariadenia, podlahové krytiny a opravy	100,2	99,9	99,4	99,9	80,7	80,6	80,1	80,5
bytový textil	100,3	100,6	99,7	100,2	121,4	122,2	121,9	121,3
domáce spotrebiče vrátane vybavenia a opráv	100,2	100,1	100,0	100,0	86,3	86,4	86,4	86,2
sklo, stolové náčinie a domáce náradie	100,0	100,5	100,5	100,1	122,9	123,4	124,1	123,3
nástroje a zariadenia pre dom a záhradu	99,9	99,5	99,9	99,9	94,1	93,7	93,6	94,1
tovary a služby pre bežnú údržbu domácnosti	100,7	99,4	99,7	100,2	86,9	86,5	86,2	86,2
Zdravie	100,2	100,4	100,1	100,1	207,0	207,8	208,0	207,0
zdrav. a farmac. výrobky, terapeut. prístroje	100,1	100,1	100,1	100,0	196,1	196,3	196,5	196,3
zdravotnícke služby iné ako nemocničné	100,4	100,8	100,2	100,3	243,6	245,6	246,0	243,4
nemocničné služby	100,0	100,0	100,0	100,0	139,8	139,8	139,8	139,8
Doprava	100,7	100,1	99,7	99,9	133,6	133,8	133,4	132,3
nákup dopravných prostriedkov	99,5	100,4	99,2	99,8	42,1	42,2	41,9	42,3
prevádzka prostriedkov osobnej dopravy	101,5	100,2	99,4	99,9	121,3	121,6	120,9	118,7
dopravné služby	100,0	100,0	100,0	100,0	282,5	282,5	282,5	282,7
Pošta a telekomunikácie	99,6	100,0	100,0	99,9	143,0	143,0	143,0	143,3
poštové služby	100,0	100,0	100,0	100,1	230,5	230,5	230,5	230,5
telefónne a faxové prístroje	99,3	98,2	99,9	99,0	5,8	5,7	5,7	5,9
telefónne a faxové služby	99,6	100,0	100,0	99,9	144,5	144,5	144,5	144,9
Rekreácia a kultúra	100,1	100,1	100,4	100,1	128,2	128,4	128,9	128,2
audiovizuálna a fotografická technika	100,2	100,4	100,4	99,9	37,4	37,6	37,7	37,5
veľké zariadenia dlhodobej spotreby pre rekr.
vybavenie pre rekreáciu, záhradu a dom. zvieratá	99,9	99,9	99,8	100,0	122,7	122,6	122,3	122,8
rekreačné a kultúrne služby	100,3	100,4	100,4	100,2	178,0	178,8	179,6	177,8
noviny, knihy a kancelárske potreby	100,0	99,9	100,3	100,2	157,1	156,9	157,5	156,7
dovolenky s programom	100,0	100,1	101,5	100,3	137,9	138,0	140,1	138,6
Vzdelávanie	100,0	99,6	100,0	100,0	361,8	360,1	360,1	360,8
predškolské a základné vzdelanie	100,0	100,0	100,0	100,3	516,2	516,2	516,2	513,9
stredoškolské vzdelanie	100,0	100,0	100,0	100,0
vysokoškolské vzdelanie	100,0	98,5	100,0	99,8	193,3	190,4	190,4	192,5
vzdelanie, ktoré nie je definované úrovňou	100,0	100,0	99,9	100,0	363,5	363,5	363,2	363,4
Hotely, kaviarne a reštaurácie	100,1	100,1	100,1	100,1	179,2	179,4	179,7	179,1
stravovanie	100,1	100,1	100,2	100,2	171,5	171,7	171,9	171,3
ubytovacie služby	100,0	100,1	100,1	100,0	343,2	343,5	343,8	343,4
Rozličné tovary a služby	100,0	100,0	100,1	100,1	171,3	171,3	171,6	171,3
osobná starostlivosť	100,0	100,0	100,2	100,1	135,2	135,3	135,5	135,4
osobné predmety inde neklasifikované	100,1	100,2	100,1	100,1	149,6	149,9	150,1	149,4
sociálne služby	100,0	100,1	100,0	100,1	191,5	191,6	191,7	191,3
poistenie	99,9	99,9	100,0	100,0	269,1	268,9	268,9	269,1
finančné služby inde neklasifikované	100,2	100,0	100,0	100,0	220,3	220,3	220,3	220,1
iné služby inde neklasifikované	100,0	100,3	100,0	100,1	177,3	177,8	177,8	177,3

1) Priemer od začiatku roka

2) Priemerné mesačné tempo rastu

Consumer price indices
Households with low money incomes

Per cent

December 2014 = 100				Rovnaké obdobie minulého roka = 100 The same period of previous year = 100				Division, group
mesiac/month			1)	mesiac/month			1)	
5.2015	6.2015	7.2015		5.2015	6.2015	7.2015		
100,4	100,4	100,1	100,0	99,9	99,8	99,7	99,7	
102,7	102,7	101,4	101,7	100,0	100,1	99,6	99,3	Food and non-alcoholic beverages
102,5	102,6	101,3	101,5	99,9	100,1	99,5	99,2	food
104,8	103,7	102,3	103,8	100,9	99,9	101,2	100,4	non-alcoholic beverages
100,7	100,2	100,2	100,6	101,4	100,9	100,6	101,3	Alcoholic beverages, tobacco
101,4	100,4	100,4	101,2	99,6	98,7	98,0	99,3	alcoholic beverages
100,1	100,1	100,1	100,1	103,5	103,5	103,5	103,6	tobacco
99,8	100,6	99,6	99,0	101,3	101,0	100,8	101,3	Clothing and footwear
99,6	100,1	99,3	99,1	101,1	101,3	101,0	101,3	clothing
100,2	101,4	100,2	98,7	101,5	100,2	100,2	101,2	footwear
98,7	98,7	98,7	98,7	99,1	99,1	99,1	99,1	Housing, water, electricity, gas and other fuels
100,0	100,0	100,0	100,0	100,0	100,0	100,0	100,0	actual rentals for housing
100,0	99,9	99,9	99,9	100,1	99,9	99,8	100,1	imputed rentals for housing
99,7	99,8	99,8	99,8	99,9	100,0	99,9	100,0	maintenance and repair of the dwelling
99,9	100,3	100,3	100,0	100,4	100,9	100,9	100,6	other services relating to the dwelling
97,5	97,5	97,5	97,5	98,1	98,1	98,1	98,1	electricity, gas and other fuels
100,9	100,7	100,5	100,5	103,2	102,9	102,9	102,9	Furnishings, household equipment and routine
100,1	100,0	99,4	99,8	100,6	99,9	99,7	100,3	furniture and furnishings, carpets and floor coverings
100,8	101,4	101,2	100,7	101,2	101,8	102,2	101,4	household textiles
100,3	100,3	100,3	100,1	100,1	100,5	100,7	100,0	household appliances including fittings and repairs
99,9	100,4	100,9	100,3	98,9	99,3	100,0	99,5	glasware, tableware and household utensils
99,7	99,2	99,2	99,6	99,9	99,5	99,2	99,5	tools and equipment for house and garden
102,2	101,7	101,3	101,4	108,3	107,7	107,6	107,6	goods and services for routine household maintenance
100,3	100,6	100,7	100,3	100,6	100,9	100,9	100,6	Health
99,9	100,0	100,1	100,0	100,4	100,4	100,2	100,4	medical and pharmaceutical products, therap. appliances
100,8	101,7	101,8	100,7	101,0	101,8	102,0	100,8	non-hospital medical and paramedical services
100,0	100,0	100,0	100,0	100,2	100,2	100,2	100,2	hospital services
99,5	99,7	99,4	98,6	93,5	93,3	92,9	92,9	Transport
98,8	99,2	98,3	99,3	95,2	95,5	95,5	95,1	purchase of vehicles
99,4	99,7	99,1	97,3	93,9	93,5	92,6	92,5	operation of personal transport equipment
99,7	99,7	99,7	99,7	92,8	92,8	92,8	92,9	transport services
99,6	99,6	99,6	99,9	100,0	100,0	100,0	99,8	Communication
101,0	101,0	101,0	101,0	101,0	101,0	101,0	101,0	postal services
94,9	93,2	93,1	95,5	92,3	90,8	90,7	91,4	telephone and telefax equipment
99,6	99,6	99,6	99,8	100,0	100,0	100,0	99,8	telephone and telefax services
100,3	100,5	100,9	100,3	100,3	100,5	100,6	100,5	Recreation and culture
98,8	99,2	99,6	99,1	96,4	97,3	98,2	96,5	audio-visual and photographic equipment
.	major durables for recreation and culture
100,0	99,9	99,7	100,1	100,5	100,6	100,5	100,9	other recre. items and equipment, gardens, pets
100,6	101,0	101,5	100,5	100,8	101,0	101,3	101,0	recreational and cultural services
101,4	101,3	101,6	101,2	101,9	101,7	101,5	102,1	newspapers, books and stationery
100,2	100,3	101,8	100,7	102,0	101,8	101,3	101,8	package holidays
100,8	100,3	100,3	100,5	103,4	102,4	102,1	103,0	Education
102,4	102,4	102,4	102,0	106,0	106,0	105,3	105,6	pre-primary and primary education
100,0	100,0	100,0	100,0	103,1	103,1	103,1	103,1	secondary education
100,0	98,5	98,5	99,6	101,8	98,5	98,5	100,9	tertiary education
100,1	100,1	100,0	100,1	102,1	102,1	102,0	102,1	education not definable by level
100,7	100,9	101,0	100,6	101,4	101,4	101,5	101,4	Hotels, cafés and restaurants
100,8	101,0	101,1	100,7	101,5	101,5	101,6	101,5	catering services
100,0	100,1	100,2	100,1	100,4	100,4	100,4	100,4	accommodation services
100,6	100,7	100,8	100,7	101,3	100,6	100,7	101,2	Miscellaneous goods and services
100,8	100,8	101,0	100,9	101,4	100,8	101,0	101,3	personal care
100,6	100,9	101,0	100,5	100,6	100,8	101,1	100,6	personal effects n.e.c.
100,5	100,5	100,6	100,4	101,8	101,9	101,9	101,9	social protection
100,3	100,2	100,2	100,3	99,5	99,4	99,4	99,5	insurance
100,1	100,1	100,1	100,0	103,7	100,0	100,0	104,5	financial services n.e.c.
100,3	100,6	100,6	100,3	100,6	100,9	100,8	100,6	other services n.e.c.

1) Average since the beginning of year

2) Average monthly rate of growth

Vývoj jadrovej a čistej inflácie

Predchádzajúce obdobie

	rok 2014 / year 2014												Ø mes tempo rastu
	1.	2.	3.	4.	5.	6.	7.	8.	9.	10.	11.	12.	
Úhrn %	0,2	-0,1	0,0	0,0	0,2	0,1	-0,1	-0,2	0,1	0,1	-0,1	-0,3	0,0
Regulované ceny v % (podiel na úhrne) v % bodoch	-1,1	0,0	0,0	0,0	0,0	0,0	0,0	0,0	0,5	0,0	-0,4	-0,2	-0,1
Vplyv zmeny nepriamych daní v neregulovaných cenách (podiel na úhrne) v % bodoch	0,00	0,00	0,00	0,00	0,00	0,00	0,00	0,00	0,00	0,00	0,00	0,00	0,00
Jadrová inflácia v % (podiel na úhrne) v % bodoch	0,6	-0,1	0,0	0,0	0,3	0,1	-0,2	-0,3	-0,1	0,1	-0,1	-0,3	0,0
v tom: Ceny potravín v % (podiel na úhrne) v % bodoch	2,6	-0,4	-0,3	-0,7	1,0	-0,1	-0,7	-1,1	-0,3	-0,5	-0,1	0,0	0,0
Čistá inflácia (bez zmien nepriamych daní) v % (podiel na úhrne) v % bodoch	0,1	-0,1	0,0	0,2	0,1	0,2	-0,1	-0,1	0,0	0,3	0,0	-0,3	0,0
	0,05	-0,03	0,03	0,13	0,08	0,12	-0,03	-0,04	0,00	0,17	-0,02	-0,21	0,02

Rovnaké obdobie minulého roka

	rok 2014 / year 2014												Ø od zač.roka
	1.	2.	3.	4.	5.	6.	7.	8.	9.	10.	11.	12.	
Úhrn %	0,0	-0,1	-0,1	-0,2	0,0	-0,1	-0,1	-0,2	-0,1	0,0	0,0	-0,1	-0,1
Regulované ceny v %	-1,3	-1,4	-1,4	-0,8	-0,7	-0,7	-0,7	-0,7	-0,4	-0,5	-0,9	-1,1	-0,9
Jadrová inflácia %	0,4	0,3	0,2	0,0	0,2	0,1	0,0	0,0	0,0	0,2	0,3	0,2	0,2
v tom: Ceny potravín %	1,1	0,7	0,6	-0,6	-0,5	-1,7	-1,8	-1,7	-1,6	-1,5	-1,2	-0,6	-0,7
Čistá inflácia (bez zmien nepriamych daní) v %	0,2	0,2	0,1	0,1	0,3	0,6	0,5	0,4	0,4	0,6	0,7	0,4	0,4

December minulého roka

	rok 2014 / year 2014												Ø od zač.roka
	1.	2.	3.	4.	5.	6.	7.	8.	9.	10.	11.	12.	
Úhrn %	0,2	0,1	0,1	0,1	0,4	0,5	0,3	0,1	0,2	0,3	0,2	-0,1	0,2
Regulované ceny v % (podiel na úhrne) v % bodoch	-1,1	-1,1	-1,1	-1,1	-1,1	-1,1	-1,0	-1,0	-0,5	-0,5	-0,9	-1,1	-1,0
Vplyv zmeny nepriamych daní v neregulovaných cenách (podiel na úhrne) v % bodoch	0,00	0,00	0,00	0,00	0,00	0,00	0,00	0,00	0,00	0,00	0,00	0,00	0,00
Jadrová inflácia v % (podiel na úhrne) v % bodoch	0,6	0,5	0,4	0,5	0,8	0,9	0,7	0,4	0,4	0,5	0,4	0,2	0,5
v tom: Ceny potravín v % (podiel na úhrne) v % bodoch	2,6	2,2	1,9	1,2	2,2	2,1	1,4	0,3	0,0	-0,5	-0,6	-0,6	1,0
Čistá inflácia (bez zmien nepriamych daní) v % (podiel na úhrne) v % bodoch	0,1	0,0	0,1	0,3	0,4	0,6	0,5	0,5	0,5	0,7	0,7	0,4	0,4
	0,05	0,02	0,04	0,17	0,25	0,37	0,33	0,30	0,30	0,47	0,45	0,23	0,25

Development of core and net inflation

Previous period

rok 2015 / year 2015												Ø mes tempo rastu		
1.	2.	3.	4.	5.	6.	7.	8.	9.	10.	11.	12.			
-0,1	-0,2	0,1	0,2	0,3	0,1	-0,2							0,0	Total in %
-1,3	0,0	0,0	0,0	0,0	0,0	0,0							-0,2	Regulated prices in %
-0,27	0,00	0,00	0,00	0,00	0,00	0,00							-0,04	(contribution to total) in % points
0,00	0,00	0,00	0,00	0,00	0,00	0,00							0,00	Influence of indirect taxes changes on unregulated prices (contribution to total) in % points
0,2	-0,2	0,2	0,3	0,4	0,1	-0,3							0,1	Core inflation in %
0,17	-0,17	0,14	0,21	0,32	0,08	-0,25							0,07	(contribution to total) in % points
0,9	-0,1	0,2	0,6	1,2	0,2	-1,3							0,2	of with: Food prices in %
0,14	-0,02	0,03	0,10	0,18	0,03	-0,20							0,03	(contribution to total) in % points
0,0	-0,2	0,2	0,2	0,2	0,1	-0,1							0,1	Net inflation (indirect tax changes excluded) in %
0,03	-0,15	0,11	0,12	0,14	0,05	-0,04							0,04	(contribution to total) in % points

The same period of the previous year

rok 2015 / year 2015												Ø od zač.roka		
1.	2.	3.	4.	5.	6.	7.	8.	9.	10.	11.	12.			
-0,4	-0,5	-0,3	-0,1	-0,1	-0,1	-0,2							-0,3	Total in %
-1,3	-1,3	-1,3	-1,3	-1,3	-1,3	-1,3							-1,3	Regulated prices in %
-0,2	-0,3	-0,1	0,2	0,3	0,2	0,1							0,0	Core inflation in %
-2,2	-2,0	-1,4	-0,1	0,1	0,4	-0,3							-0,8	of with: Food prices in %
0,3	0,2	0,3	0,3	0,4	0,2	0,2							0,3	Net inflation (indirect tax changes excluded) in%

December of the previous year

rok 2015 / year 2015												Ø od zač.roka		
1.	2.	3.	4.	5.	6.	7.	8.	9.	10.	11.	12.			
-0,1	-0,3	-0,1	0,1	0,4	0,5	0,2							0,1	Total in %
-1,3	-1,3	-1,3	-1,3	-1,3	-1,3	-1,3							-1,3	Regulated prices in %
-0,27	-0,27	-0,27	-0,27	-0,27	-0,26	-0,26							-0,27	(contribution to total) in % points
0,00	0,00	0,00	0,00	0,00	0,00	0,00							0,00	Influence of indirect taxes changes on unregulated prices (contribution to total) in % points
0,2	0,0	0,2	0,4	0,8	0,9	0,6							0,5	Core inflation in %
0,17	0,00	0,14	0,35	0,67	0,74	0,50							0,37	(contribution to total) in % points
0,9	0,8	1,0	1,6	2,9	3,1	1,7							1,7	of with: Food prices in %
0,14	0,12	0,15	0,24	0,42	0,45	0,24							0,25	(contribution to total) in % points
0,0	-0,2	0,0	0,2	0,4	0,5	0,4							0,2	Net inflation (indirect tax changes excluded) in %
0,03	-0,12	-0,01	0,11	0,25	0,30	0,25							0,11	(contribution to total) in % points

Priemerné spotrebiteľské ceny vybraných tovarov a služieb
Average consumer prices of selected goods and services

v Euro

EUR

Reprezentant	Merná jednotka	V.2015	VI.2015	VII.2015	Representative
Ryža lúpaná	1 kg	1,37	1,36	1,37	Rice shelled
Pšeničná múka polohrubá výber	1 kg	0,46	0,44	0,45	Wheat flour
Chlieb tmavý	1 kg	1,34	1,34	1,33	Ryebread
Rožok biely obyčajný	40 g	0,06	0,06	0,06	Roll
Cestoviny vaječné	500 g	1,12	1,12	1,11	Egg pastas
Hovädzie mäso predné s kosťou	1 kg	4,93	4,92	4,94	Chuck roast with the bone
Hovädzie mäso predné bez kosti	1 kg	6,72	6,73	6,68	Boneless chuck roast
Hovädzie mäso zadné bez kosti	1 kg	8,64	8,61	8,56	Boneless round roast
Bravčové karé s kosťou	1 kg	4,20	4,16	4,17	Pork cutlet with the bone
Bravčová krkovička s kosťou	1 kg	3,74	3,77	3,78	Pork neck with the bone
Bravčový bôčik	1 kg	3,46	3,43	3,33	Flank of bacon
Bravčové stehno bez kosti	1 kg	4,34	4,35	4,36	Boneless ham shank
Bravčové pliecko bez kosti	1 kg	3,86	3,74	3,73	Boneless pork shoulder
Kurča pitvané	1 kg	2,50	2,53	2,49	Chicken frier
Jemné párky	1 kg	4,36	4,36	4,27	Fine frankfurters
Šunková saláma	1 kg	4,78	4,75	4,66	Ham salami
Trvanlivá saláma	1 kg	7,35	7,30	7,27	Durable salami
Sardinky v oleji	125 g	1,03	1,02	1,04	Sardines in oil
Pasterizované polotučné mlieko	1 l	0,78	0,77	0,76	Skim milk
Zahustené sladené mlieko (SALKO)	397 g	2,13	2,09	2,12	Condensed sweet milk
Jogurt ovocný	150 g/ml	0,37	0,38	0,37	Fruit yoghurt
Mlieko kyslé	1 kus	0,65	0,65	0,65	Sour milk
Syr Eidamská tehla	1 kg	6,28	6,06	6,00	Edam cheese
Oštiepok údený	1 kg	11,37	11,43	11,06	Smoked cheese
Tvaroh	250 g	1,17	1,19	1,17	Curds
Vajcia slepačie čerstvé	10 kusov	1,47	1,44	1,44	Fresh eggs
Čerstvé maslo	125 g	1,00	1,02	1,00	Fresh butter
Lahôdkový margarín	250 g	0,69	0,70	0,71	Margarine
Jedlý olej	1 l	1,73	1,68	1,76	Edible oil
Masť škvarená bravčová	1 kg	2,74	2,70	2,70	Lard
Jablká	1 kg	1,12	1,22	1,25	Apples
Zemiaky konzumné	1 kg	0,60	0,68	0,58	Potatoes
Cukor kryštálový	1 kg	0,76	0,71	0,73	Granulated sugar
Čokoláda mliečna	100 g	1,00	1,01	1,02	Milk chocolate
Pražená káva mletá - Štandard zmes	1000 g	11,17	11,08	11,12	Ground coffee standard
Víno hroznové biele fľaškové	1 l	2,58	2,55	2,56	White wine bottled
Pivo 12 % - fľaškové	0,5 l	0,67	0,66	0,65	Beer 12 % bottled
Cigarety s filtrom MARLBORO King Size	19 kusov	3,50	3,50	3,50	Filter cigarettes MARLBORO King Size
Detské tričko s krátkym rukávom	1 kus	8,18	8,31	8,18	Children's T-shirt, short sleeve

Priemerné spotrebiteľské ceny vybraných tovarov a služieb
Average consumer prices of selected goods and services

dokončenie tabuľky
 v Euro

End of table
 EUR

Reprezentant	Merná jednotka	V.2015	VI.2015	VII.2015	Representative
Pánsky oblek	1 kus	160,13	160,11	157,50	Gentlemen's suit
Pánska košeľa s dlhým rukávom	1 kus	26,29	26,17	25,77	Gentlemen's shirt, long sleeve
Dámsky pulóver s dlhým rukávom	1 kus	23,28	23,40	23,32	Ladie's pullover, long sleeve
Detská bunda zimná	1 kus	32,63	33,39	33,08	Children's winter jacket
Detská tepláková súprava	1 súprava	21,55	21,71	21,62	Children's jogging
Pánske ponožky	1 pár	1,99	1,99	1,98	Gentlemen's socks
Dámske pančuchové nohavice	1 kus	1,32	1,31	1,32	Ladie's stockings
Čistenie nohavíc dlhých do 3 dní (bez apretácie)	1 kus	3,77	3,77	3,77	Cleaning of long trousers up to 3 days
Pánska kožená obuv vychádzková	1 pár	58,96	58,85	58,22	Gentlemen's leather shoes
Dámska kožená obuv vychádzková-lodičky	1 pár	54,00	53,92	53,25	Ladie's leather shoes
Detská obuv vychádzková	1 pár	28,01	27,92	27,89	Children's shoes
Cement troskoportlandský SPC 325	0,1 t	10,45	10,49	10,46	Cement drossportland SPC 325
Elektrina sadzba DD1-D1	1 kWh	0,17	0,17	0,17	Electricity tariff DD1-D1
Zemný plyn, sadzba D3	1 kWh	0,05	0,05	0,05	Natural gas, tariff D3
Hnedé uhlie	0,1 t	15,14	15,14	15,06	Brown coal
Skriňa šatníková dvojdverová	1 kus	147,63	147,35	148,62	Wardrobe with two doors
Kombinovaná chladnička s mrazničkou, 260 l	1 kus	364,27	364,87	362,90	El refrigerator with freezing machine, 260 l
Elektrický kufríkový šijací stroj	1 kus	169,76	170,92	170,71	Electrical portable sewing machine
Elektrická žehlička naparovacia	1 kus	47,78	48,01	48,19	Electrical steam iron
Prací prostriedok univerzálny (prášok)	1 kg	3,05	3,03	3,02	Washing detergent powder
ŠKODA Fabia 1,0 MPI Ambition (55 kW/ 75 k) ¹⁾	1 kus	10 340,00	10 640,00	10 640,00	ŠKODA Fabia 1,0 MPI Ambition (55 kW/ 75 k) ¹⁾
Detský bicykel	1 kus	151,33	151,71	152,35	Bicycle for children
Benzín natural 95 oktánový	1 l	1,359	1,378	1,384	Motor-car petrol 95
LPG	1 l	0,623	0,623	0,621	LPG
Nafta	1 l	1,215	1,202	1,173	Diesel
Osobný vlak, obyč. cestovné 2. tr. na vzdialenosť 60 km	1 lístok	2,55	2,55	2,55	Slow train, 2nd class 60 km
Autobus: obyčajné cestovné 91-100 km	1 lístok	4,73	4,73	4,73	Bus fare, 91-100 km
LCD televízor	1 kus	298,91	305,60	307,45	LCD TV set
Zjazdové lyže (150-170 cm) s bezp. viazaním	1 pár	279,32	279,32	279,32	Ski (150-170 cm) with safety binding
Poplatok za rozhlas a televíziu	1 mesačne	4,64	4,64	4,64	Radio and TV subscriber's fee
Pivo sudové 10 % svetlé v reštauračnom stravovaní	0,5 l	1,04	1,04	1,04	Cask beer 10 % in restaurants
Toaletné mydlo výberové	100 g	0,65	0,65	0,65	Toilette soap extra
Pánske náramkové hodinky	1 kus	78,44	78,77	79,08	Gentlemen's wristwatch

¹⁾ Do decembra 2014 sa zisťovali ceny ŠKODA Fabia 1,2 12V HTTP Ambition (51 kW/70 k)

¹⁾ Till December 2014 prices for ŠKODA Fabia 1,2 12V HTTP Ambition (51k W/ 70 k) were collected

Vývoj indexov cien jedál a nealkoholických nápojov v reštauračnom stravovaní a indexov cien položiek spojených s prevádzkou motorových vozidiel, počítaných k decembru 2000 = 100 (pre úpravy sadzieb cestovných náhrad vyhlasovaných Ministerstvom práce, sociálnych vecí a rodiny Slovenskej republiky)

Evolution of price indices of meals and non-alcoholic beverages in restaurants and of price indices of items connected with service of motor vehicles, with base period December 2000 = 100 (for adjustment of travelling compensation rates declared by Ministry of Labour, Social Affairs and Family of the Slovak Republic)

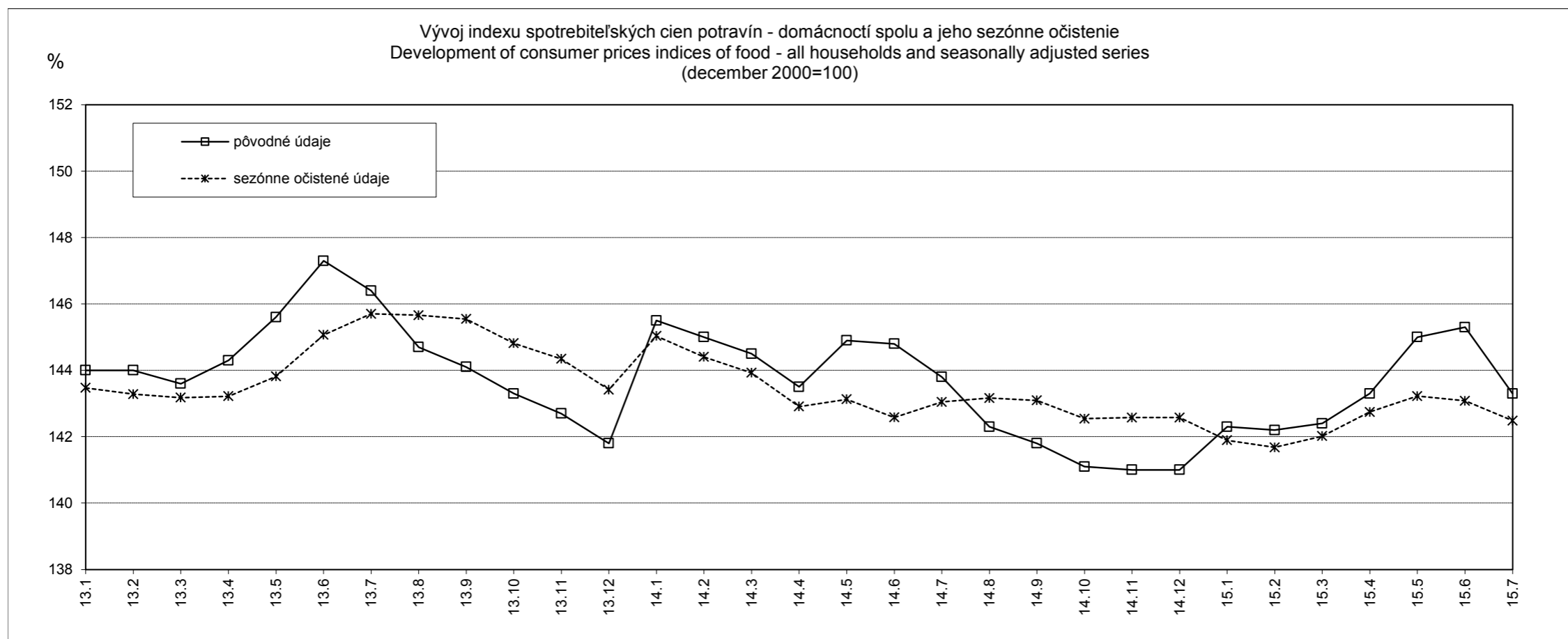
Ukazovateľ Indicator	Rok 2014							Rok 2015							
	7.	8.	9.	10.	11.	12.	1*)	1	2.	3.	4.	5.	6.	7.	1*)
Reštauračné stravovanie / Restaurants	172,8	173,0	173,4	173,5	173,6	173,7	172,6	174,5	175,1	175,6	175,7	176,1	176,4	177,0	175,8
Motorové vozidlá / Motor vehicles	127,9	127,9	127,9	127,8	127,8	128,0	127,7	128,0	128,1	128,1	127,9	127,9	127,9	127,8	128,0

1*) priemer od začiatku roka / Average since the beginning of year

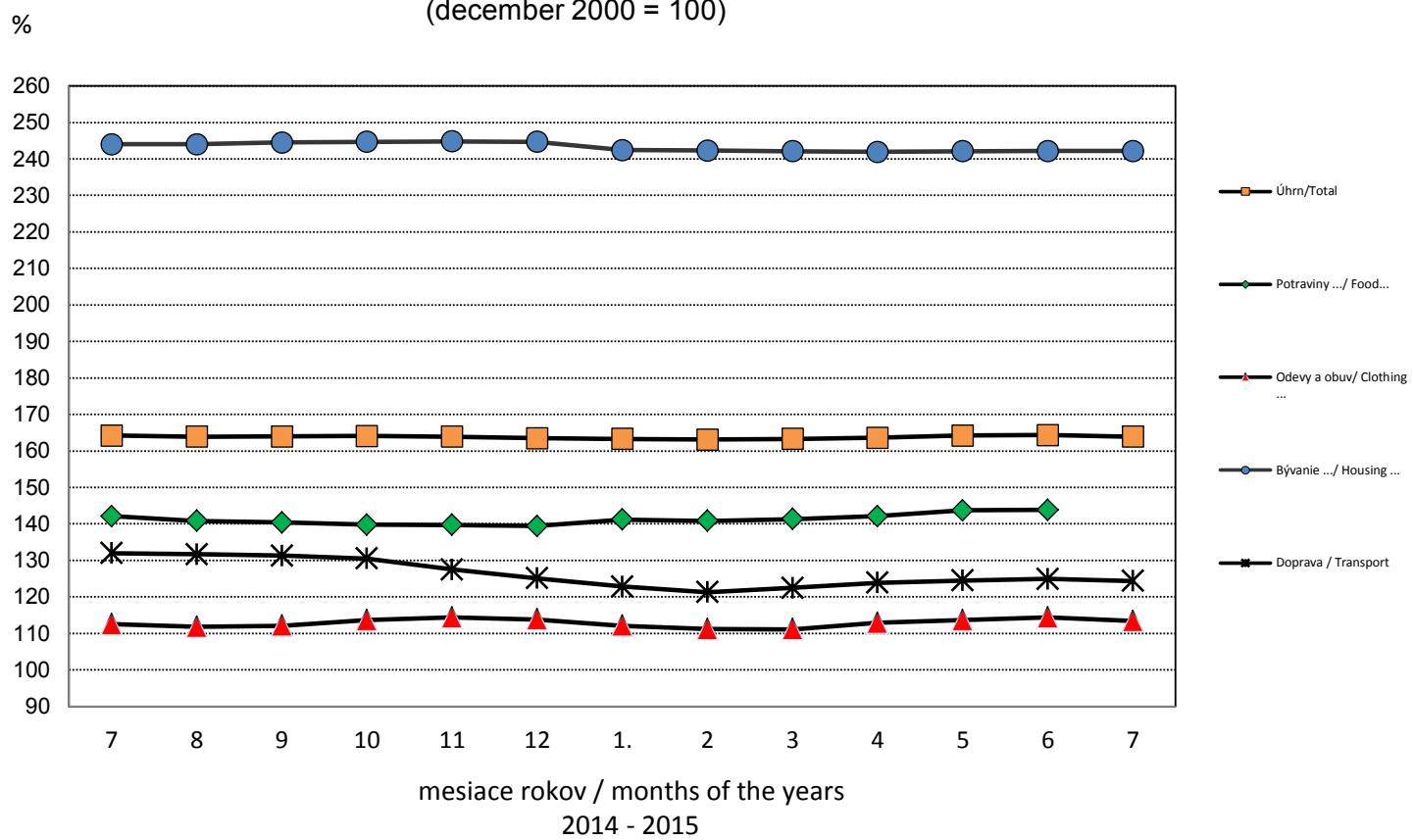
Sezónne očistený index spotrebiteľských cien za skupinu potraviny
Seasonally adjusted consumer price index for food-stuffs

Ukazovateľ / Indicator		Rok / Year	December 2000=100												1)
			Mesiac / Month												
			1.	2.	3.	4.	5.	6.	7.	8.	9.	10.	11.	12.	
Index spotrebiteľských cien potravín - domácnosti spolu a jeho očistenie	Pôvodné údaje Original series	2010	123,7	124,7	125,2	126,7	126,9	126,8	127,3	126,1	126,1	125,7	127,3	128,7	126,3
		2011	132,0	133,6	134,6	135,7	137,2	136,3	134,3	133,1	132,6	132,9	133,3	133,3	134,1
		2012	135,5	136,2	138,5	138,4	139,1	140,8	139,9	139,0	139,3	140,8	140,9	141,1	139,1
		2013	144,0	144,0	143,6	144,3	145,6	147,3	146,4	144,7	144,1	143,3	142,7	141,8	144,3
		2014	145,5	145,0	144,5	143,5	144,9	144,8	143,8	142,3	141,8	141,1	141,0	141,0	143,3
		2015	142,3	142,2	142,4	143,3	145,0	145,3	143,3						143,4
Development of consumer indices of food - all households and seasonally adjusted series	Sezónne očistené údaje Seasonally adjusted series	2010	123,0	123,8	124,4	125,6	125,2	125,0	127,1	127,3	127,7	127,3	128,8	130,2	126,3
		2011	131,4	132,7	133,6	134,7	135,4	134,3	133,9	134,2	134,2	134,5	134,9	134,9	134,1
		2012	134,9	135,4	137,6	137,5	137,4	138,7	139,3	140,0	140,8	142,4	142,6	142,8	139,1
		2013	143,5	143,3	143,2	143,2	143,8	145,1	145,7	145,7	145,5	144,8	144,3	143,4	144,3
		2014	145,0	144,4	143,9	142,9	143,1	142,6	143,0	143,2	143,1	142,5	142,6	142,6	143,2
		2015	141,9	141,7	142,0	142,7	143,2	143,1	142,5						142,4

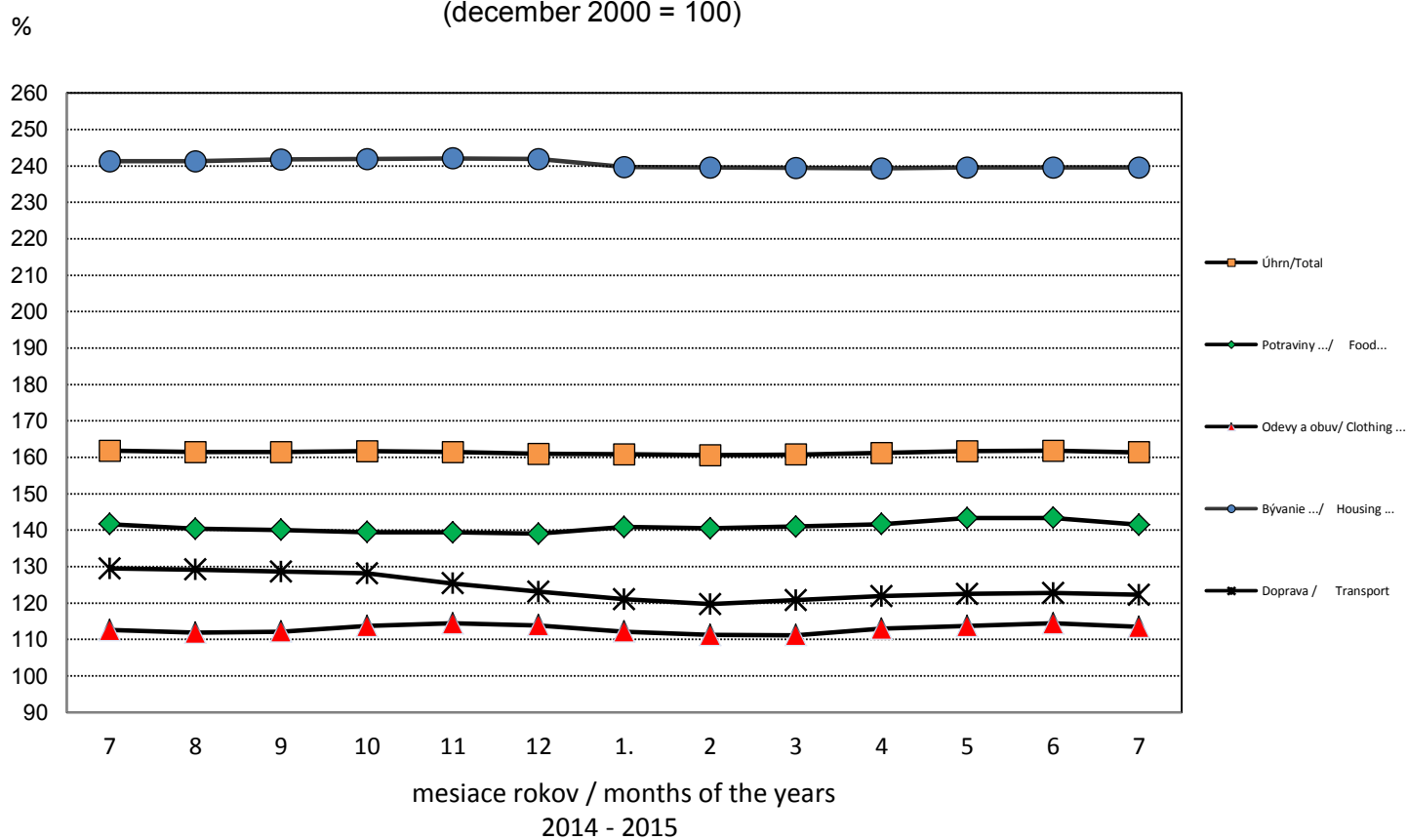
1) Priemer od začiatku roka / Average since the beginning of year



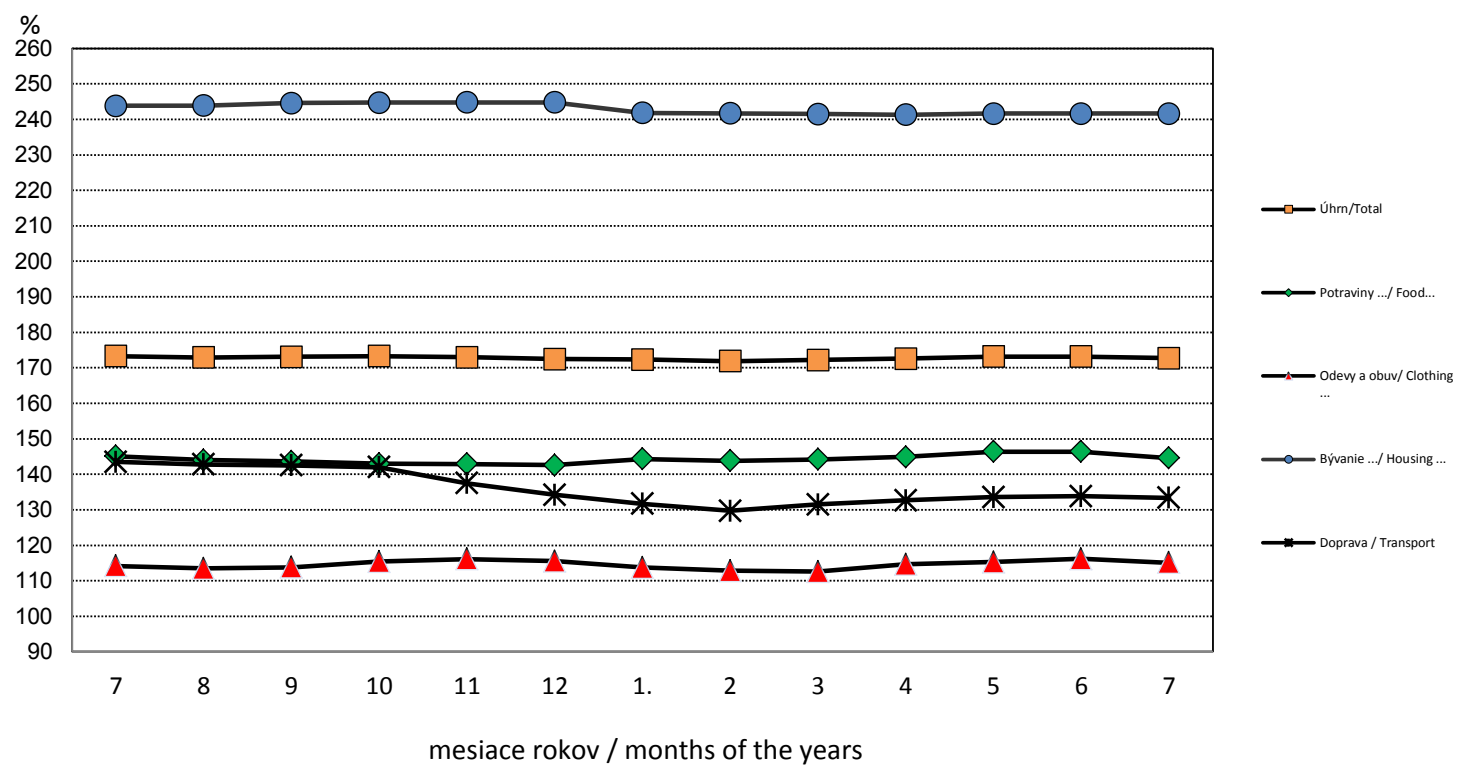
Vývoj indexov spotrebiteľských cien (životných nákladov) - domácnosti spolu /
Development of consumer price (cost of living) indices - all households
(december 2000 = 100)



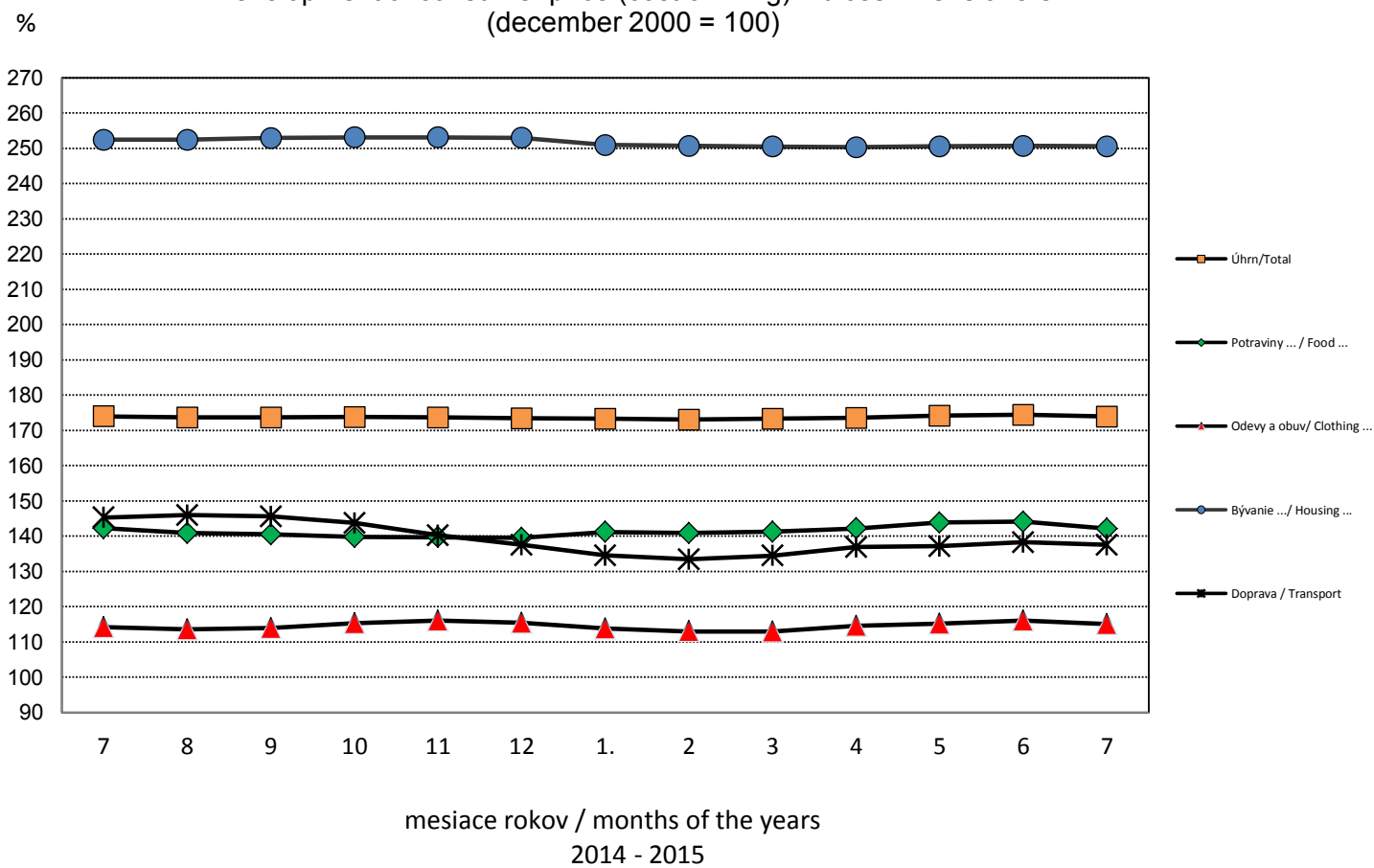
Vývoj indexov spotrebiteľských cien (životných nákladov) - zamestnanci /
Development of consumer price (cost of living) indices - Employees
(december 2000 = 100)



Vývoj indexov spotrebiteľských cien (životných nákladov) - nízkopríjm. domácnosti /
Development of consumer price (cost of living) indices - households with low money incomes
(december 2000 = 100)



Vývoj indexov spotrebiteľských cien (životných nákladov) - dôchodcovia /
Development of consumer price (cost of living) indices - Pensioners
(december 2000 = 100)



METODICKÉ VYSVETLIVKY

Od januára 2015, po revízii indexov spotrebiteľských cien, sa vývoj indexov spotrebiteľských cien sleduje na univerzálnom spotrebnom koši, založenom na súbore 708 reprezentantov – vybraných druhov tovarov a služieb platených obyvateľstvom. Revidovaný spotrebný kôš bol prerokovaný a schválený zástupcami štatistických orgánov, ministerstiev, odborových orgánov a ďalších.

Index spotrebiteľských cien tovarov a služieb (životných nákladov) pre všetky domácnosti charakterizuje cenový vývoj v celospoločenskom priemere. Indexy spotrebiteľských cien (životných nákladov) sa vypočítavajú aj pre vybrané typy sociálnych skupín domácností – zamestnancov, dôchodcov a za skupinu nízkopříjmových domácností.

Výber reprezentantov v indexoch spotrebiteľských cien (životných nákladoch) pre všetky domácnosti, ako aj pre jednotlivé sociálne skupiny domácností je rovnaký, odlišujú sa iba ich váhy.

Počnúc januárom 2005 sme prešli na výpočet indexu spotrebiteľských cien k základnému obdobiu (december 2000) reťazením cez december predchádzajúceho roku. Aby bolo zabezpečené, že váhy za základné agregáty odrážajú súčasnú výdavkovú vzorku a spotrebiteľské správanie, sú váhy každoročne revidované. Dôležitou črtou reťazového indexu je, že táto každoročná aktualizácia váh umožňuje a uľahčuje zavedenie nových položiek a podindexov a odstránenie zastaralých.

Pre zabezpečenie prepojenia starých a nových časových radov, je pri počítaní reťazového indexu potrebné prekryvacie obdobie (k), v ktorom má byť index počítaný, použijúc starú a novú sadu váh. Týmto prekryvacím obdobím môže byť mesiac alebo rok. ŠÚSR pri reťazení stanovil december predchádzajúceho roka ako prekryvacie obdobie, t.j. v roku 2015 je týmto obdobím december 2014. December 2014 je posledným obdobím, za ktoré sa počíta index na predchádzajúcom spotrebnom koši a systéme váh a zároveň je referenčným (základným) obdobím pre ceny nového spotrebného koša a nový systém váh. December predchádzajúceho roka tvorí teda prepojenie (prekryvacie obdobie) medzi predchádzajúcim a novým indexom a tieto vytvárajú reťazový index.

Reťazový index môže mať dve, alebo viac prepojení. Medzi každým prepájacím obdobím index môže byť počítaný ako index s fixnými váhami.

Nevýhodou metódy reťazenia je neaditivita, t.j., keď nový časový rad je prepojený na starý, indexy vyššej úrovne po prepojení nemôžu byť získané ako vážený aritmetický priemer jednotlivých indexov, použijúc nové váhy.

Výber reprezentantov

Za cenové reprezentanty boli vybrané výrobky a služby, ktoré sa významne podieľajú na výdavkoch obyvateľstva a svojím rozsahom reprezentujú celú sféru spotreby.

Členenie indexov sa uskutočnilo v súlade s metodikou Eurostatu tak, že sa univerzálny spotrebný kôš člení na 12 odborov podľa klasifikácie COICOP (Klasifikácia individuálnej spotreby podľa účelu). Počet cenových reprezentantov v univerzálnom spotrebnom koši indexov spotrebiteľských cien je od januára 2015 nasledovný:

Odbor COICOP	NÁZOV ODBORU COICOP	Stála váha v promile	Počet reprezentantov
	Úhrnný index spotrebiteľských cien	1000,000	708
	v tom:		
01	Potraviny a nealkoholické nápoje	162,824	142
02	Alkoholické nápoje a tabak	50,903	11
03	Odevy a obuv	43,711	87
04	Bývanie, voda, elektrina, plyn a iné palivá	275,780	44
05	Nábytok, bytové zariadenie a bežná údržba domu	65,444	86
06	Zdravie	44,232	32
07	Doprava	78,441	72
08	Pošta a telekomunikácie	34,060	27
09	Rekreácia a kultúra	85,794	85
10	Vzdelávanie	18,239	7
11	Hotely, kaviarne a reštaurácie	61,506	44
12	Rozličné tovary a služby	79,066	71

Metóda zisťovania spotrebiteľských cien

Spotrebiteľské ceny jednotlivých reprezentantov sa zisťujú na celom území SR vo vybranej sieti predajní a prevádzok služieb, kde obyvatelia obvykle nakupujú. Ceny sú zisťované počas prvých 20 dní sledovaného mesiaca.

Váhový systém

Váhy jednotlivých reprezentantov boli vypočítané z údajov zistených štatistikou rodinných účtov za rok 2013, z podkladov štatistiky národných účtov a z údajov získaných z rôznych administratívnych zdrojov. Tieto boli použité na spresnenie štruktúry spotreby obyvateľstva.

Spôsob výpočtu indexov

Index spotrebiteľských cien je indexom Laspeyresovho typu:

$$I = \frac{\sum \frac{p_1}{p_0} p_0 q_0}{\sum p_0 q_0} 100$$

p_1 - cena tovaru (služby) v sledovanom (bežnom) období,

p_0 - cena tovaru (služby) v základnom období,

q_0 - predané (realizované) množstvo tovaru (služby) v základnom období,

$\frac{p_1}{p_0}$ = individuálny index ceny určitého tovaru alebo služby

Výpočet reťazového indexu

Predpokladajme, že časové rady indexov s fixnými váhami boli vypočítané s obdobím 0 ako referenčným obdobím pre index a ceny a že v období k (prekrývacom období) bola zavedená nová sada váh a aktualizovaný spotrebný kôš do indexu. Reťazový index je potom počítaný ako:

$$I = I^{0:k} \sum w_i^k I_i^{k:t} = I^{0:k} I^{k:t}$$

0 – referenčné obdobie pre index

k – prekrývacie obdobie

t – bežné obdobie

Členenie a časový základ indexov

Indexy sú publikované podľa 12 odborov a 44 skupín klasifikácie COICOP, v rámci ktorej jednotlivé odbory obsahujú:

01 Potraviny a nealkoholické nápoje

- zahŕňa všetky druhy potravinárskych výrobkov a nealkoholických nápojov

02 Alkoholické nápoje a tabak

- zahŕňa alkoholické nápoje a tabakové výrobky

03 Odevy a obuv

- zahŕňa odevné materiály, všetky druhy sortimentu pánskeho, dámskeho a detského textilného tovaru, odevov, obuvi, vrátane opráv, zákazkovej výroby a čistenia týchto odevných súčastí

04 Bývanie, voda, elektrina, plyn a iné palivá

- zahŕňa nájomné, úhrady za používanie družstevných bytov, tovary a služby pre pravidelnú údržbu a opravy bytov, vodné a stočné, všetky druhy energií (elektrina, plyn, teplo, pevné palivá)

05 Nábytok, bytové zariadenie a bežná údržba domu

- zahŕňa nábytok a bytové zariadenie, koberce a iné podlahové krytiny, bytový textil, domáce spotrebiče, stolné náčinie, sklo, domáce náradie, opravy domácich spotrebičov a tovary a služby pre bežnú údržbu domácností

06 Zdravie

- zahŕňa zdravotnícke a farmaceutické výrobky, terapeutické prístroje a zariadenia, lekárske služby, zubné lekárstvo, nemocničné služby a ostatné zdravotnícke služby iné ako nemocničné

07 Doprava

- zahŕňa osobné dopravné prostriedky vrátane opráv a náhradných dielov, pohonné hmoty, mazivá a verejnú dopravu (železničná, cestná, letecká)

08 Pošta a telekomunikácie

- zahŕňa poštové služby, telefónne a faxové prístroje, telefónne a faxové služby

09 Rekreaícia a kultúra

- zahŕňa zariadenia na príjem, nahrávanie a reprodukciu zvuku a obrazu, fotografické a kinematografické prístroje, zariadenia na spracovanie údajov, opravy zariadení a príslušenstva pre rekreáciu a kultúru, hračky, vybavenie pre šport, záhradkárské potreby, rekreačné a kultúrne služby, dovolenky s programom, knihy, učebnice, noviny a periodiká, kancelárske a kresliace potreby

10 Vzdelávanie

- zahŕňa vzdelávanie vrátane poplatkov v umeleckých školách, jazykových školách a kurzoch

11 Hotely, kaviarne a reštaurácie

- zahŕňa jedlá a nápoje v reštauráciách, stravovacie služby v závodnom, školskom a predškolskom stravovaní, ubytovacie služby v hoteloch, penziónoch a internátoch

12 Rozličné tovary a služby

- zahŕňa výrobky, prístroje a služby pre osobnú starostlivosť, osobné predmety, šperky, hodiny, hodinky, sociálnu starostlivosť, poistenie, rôzne finančné služby a iné služby inde neklasifikované (poplatky za právne služby, pohrebné služby, inzeráty a iné)

Základným obdobím indexov je december 2000 = 100.

Pre potreby používateľov sú v publikácii uvedené indexy k základu:

- december 2000 = 100
- december 2013 = 100
- december 2014 = 100
- predchádzajúce obdobie = 100
- rovnaké obdobie minulého roka = 100

V publikácii „Indexy spotrebiteľských cien v SR“ - v tabuľke „Priemerné spotrebiteľské ceny vybraných tovarov a služieb“ sú uvedené priemerné ceny za výber zo 708 reprezentantov spotrebného koša.

Počnúc mesiacom február 1999 sekcia národných účtov a cien ŠÚ SR publikuje sezónne očistený index spotrebiteľských cien za potraviny.

Od januára 2000 je publikácia „Indexy spotrebiteľských cien v SR“ rozšírená o vývoj jadrovej a čistej inflácie.

CHARAKTERISTIKA JADROVEJ A ČISTEJ INFLÁCIE

Jadrová inflácia kvantifikuje mieru rastu cenovej hladiny na neúplnom spotrebnom koši. Zo spotrebného koša sú vylúčené položky s regulovanými cenami a položky s cenami ovplyvňovanými inými administratívnymi opatreniami. Položky, u ktorých dôjde k cenovým zmenám z dôvodu daňových úprav (napr. zmien DPH, spotrebných daní, dotácií), zostávajú súčasťou spotrebného koša, ale vplyv daňových úprav sa eliminuje. Jadrová inflácia bude kvantifikovaná dvoma spôsobmi:

- ako príspevok upraveného koša (v percentuálnych bodoch) k celkovej miere inflácie, očistený od zmien daňového zaťaženia príslušných položiek spotrebného koša
- ako prírastok cien upraveného spotrebného koša (v percentách), očistený od zmien daňového zaťaženia príslušných položiek spotrebného koša.

Celkovú infláciu teda rozkladáme na jadrovú infláciu (vplyv položiek s trhovými cenami), vplyv položiek s regulovanými cenami a vplyv nepriamych daní (eliminácia daňových úprav).

Príspevok jadrovej inflácie vyjadruje, o koľko percent by sa v príslušnom období zmenila cenová hladina, keby nedošlo k zmene cien vplyvom administratívnych zásahov. To znamená, že pokiaľ nedochádza k žiadnym zmenám administratívnych cien, je príspevok jadrovej inflácie zhodný s celkovou infláciou.

Príspevok jadrovej inflácie (v percentuálnych bodoch) k celkovej inflácii ďalej rozkladáme na príspevok čistej inflácie a príspevok cien potravín. Dôvodom na oddelenie podielu potravín z čistej inflácie bol fakt, že ceny potravín v minulosti podliehali značnej sezónnosti ako aj netrhovými opatreniami vlády (napr. zmeny garantovaných cien pre prvovýrobcov, dotácií, dovozných ciel, kvót).

ZOZNAM POLOŽIEK, O KTORÉ SA UPRAVUJE SPOTREBNÝ KÔŠ PRE VÝPOČET JADROVEJ A ČISTEJ INFLÁCIE:

A. Položky vylúčené z výpočtu čistej a jadrovej inflácie

1. Položky s maximálnymi cenami

- stanovené Úradom pre reguláciu železničnej dopravy SR
 - osobná železničná doprava
- stanovené ÚRSO (Úrad pre reguláciu sieťových odvetví)
 - vodné a stočné
 - elektrina pre domácnosti
 - zemný plyn pre domácnosti
 - tepelná energia pre domácnosti
- stanovené Poštovým úradom SR
 - poštové služby
- stanovené Telekomunikačným úradom SR
 - telefónne a telegrafické služby
- stanovené regionálnou samosprávou (VÚC) a miestnou samosprávou (obce)
 - osobná autobusová doprava
 - mestská hromadná doprava
 - služby spojené s bývaním (čistenie a kontrola komína, odvoz komunálneho odpadu atď.)
 - služby sociálnej starostlivosti
- stanovené Ministerstvom výstavby a regionálneho rozvoja SR
 - čisté nájomné v nájomných bytoch
- stanovené Ministerstvom zdravotníctva SR
 - vybrané položky liekov a výkonov v zdravotníctve
- stanovené Ministerstvom školstva SR
 - školské a predškolské stravovanie

2. Poplatky

- koncesionárske poplatky za rozhlas a televíziu
- poplatky za predškolské a školské vzdelanie
- poplatky za overenie podpisu v listinách, vydanie pasu, výpis z registra trestov a iné
- poplatky za právne úkony
- poplatok za psa

B. Položky, u ktorých sú eliminované cenové dopady vyplývajúce z titulu úprav, ktoré však nie sú vylúčené zo spotrebného koša

- DPH
- spotrebné dane

ZÁSADY VÝPOČTU JADROVEJ A ČISTEJ INFLÁCIE

1. Zo spotrebného koša sú vylúčené položky s regulovanými cenami, uvedené v bode A. Zoznam týchto položiek bude aktualizovaný ročne, vždy v januári príslušného roka podľa Cenových vestníkov regulačných úradov SR a vyhlásení v Z.z. SR. Zoznam vylúčených položiek bude platný počas celého roka bez ohľadu na prípadné cenové liberalizácie, ktoré by nastali v priebehu roka.
2. Položky, u ktorých dôjde k cenovým zmenám z dôvodu daňových úprav, t.j. položky uvedené v bode B, zostávajú súčasťou spotrebného koša, ale vplyv daňových úprav sa eliminuje. Eliminácia cenových zmien sa uskutoční v príslušnom časovom období, kedy daňové úpravy vstúpia do platnosti. Zoznam položiek, u ktorých sa bude cenová zmena eliminovať, bude aktualizovaný priebežne podľa zákonov NR SR vyhlásených v Z.z. SR.
3. Položky, ktoré zostávajú v spotrebnom koši pre výpočet jadrovej a čistej inflácie, majú priradené rovnaké váhy ako v úplnom spotrebnom koši.

VZOREC VÝPOČTU JADROVEJ INFLÁCIE

$$I_{x_{a_i}} = I_x \frac{\Delta a_i}{\Delta x}$$

$I_{x_{a_i}}$ = vplyv položiek s trhovými (neregulovanými) cenami na celkovú infláciu v percentuálnych bodoch

I_x = celkový indexu spotrebiteľských cien v %

Δa_i = absolútny rozdiel prepočítaných váh položiek s trhovými cenami k sledovanému obdobiu

Δx = absolútny rozdiel prepočítaných váh za celý spotrebný kôš k sledovanému obdobiu

METHODOLOGICAL NOTES

Since January 2015, after comprehensive revision of consumer price indices, the development of consumer price indices has been surveying on an universal consumer basket established on the set of 708 representatives - selected goods and services paid by the population. A new, revised consumer basket was discussed and consented by the representatives of the statistical bodies, ministries, trade unions and others.

Consumer price index of goods and services for all households characterises price development on a generally averaged level. Consumer price indices are also calculated for selected types of social groups of households - employees, pensioners and for households with low money incomes.

The coverage of representatives in the consumer price indices for all households as well as for individual social groups of households is the same, the only difference is in their weights.

Starting with January 2005 we introduced the compilation of consumer price indices (based on December 2000) by chaining using December of a previous year as a linking period. Weights for the elementary aggregates have to be annually revised to ensure that they reflect current expenditure patterns and consumer behaviour. The important feature of a chain index formula is that it allows weights to be annually updated and facilitates the introduction of new items and sub-indices and the removal of obsolete ones.

In order to be able to link the old and the new series, an overlapping (link) period k is needed in which the index has to be calculated using both the old and the new set of weights. The link period may be a month or a year. SO SR stated as a link period December of a previous year, i.e. December 2014 is a link period for the compilation of indices in the year 2015. December 2014 is a last period, for which the index is calculated using the previous consumer basket and system of weights and at the same time is the price reference period for an updated consumer basket. Thus December of a previous year is a link period between the new and the old index and these indices create (compile) a chain index.

A chain index may have two or more links. Between each link period, the index may be calculated as a fixed weight index.

The disadvantage of a chain index is that chaining leads to non-additivity. When the new series is chained onto the old, the higher-level indices after the link cannot be obtained as weighted arithmetic averages of individual indices using the new weights.

Selection of representatives

Goods and services with the important share in expenditures of the population, representing the whole sphere of consumption, were selected as price representatives.

Breakdowns of indices were designed in harmony with methodology of Eurostat; universal consumer basket is divided into 12 divisions of COICOP classification (Classification of Individual Consumption by Purpose). Number of price representatives in the universal consumer basket of consumer price indices since January 2015 is as follows:

COICOP division	Title of COICOP division	Constant weight in per mille	Number of representative items
	Consumer price index - total	1000,000	708
	of which:		
01	Food and non-alcoholic beverages	162,824	142
02	Alcoholic beverages and tobacco	50,903	11
03	Clothing and footwear	43,711	87
04	Housing, water, electricity, gas and other fuels	275,780	44
05	Furnishings, household equipment and routine maintenance of the house	65,444	86
06	Health	44,232	32
07	Transport	78,441	72
08	Communications	34,060	27
09	Recreation and culture	85,794	85
10	Education	18,239	7
11	Hotels, cafés and restaurants	61,506	44
12	Miscellaneous goods and services	79,066	71

Method of collecting data on consumer prices

Consumer prices of individual representatives are collected at the whole territory of Slovak republic in selected network of shops and service businesses where inhabitants usually do their shopping. Prices are collected during initial 20 days of a reference month.

Weighting system

Weights of individual representatives were computed on the basis of data from statistics on family budget in 2013, of other data from basic statistics and data obtained from various administrative sources. These data were used for determination of accurate consumption structure of inhabitants.

Method of calculating indices

Consumer price indices are Laspeyres type indices:

$$I = \frac{\sum \frac{p_1}{p_0} p_0 q_0}{\sum p_0 q_0} 100$$

p_1 - price of goods (service) in current period

p_0 - price of goods (service) in base period

q_0 - sold (realised) quantity of goods (service) in base period

$\frac{p_1}{p_0}$ = individual price index of certain goods (service)

The calculation of a chain index

Assume that a series of fixed-weight indices have been calculated with period 0 as the price reference period and that in a subsequent period k , a new set of weights has to be introduced in the index. The new set of weights may, or may not, have been price- updated from the new weight reference period-to-period k . A chain index is then calculated as:

$$I = I^{0:k} \sum w_i^k I_i^{k:t} = I^{0:k} I^{k:t}$$

0 – index reference period
 k – overlapping (link) period
 t – current period

Structure and base period of indices

Indices are published by 12 divisions and 44 groups of COICOP classification, within the framework of which individual divisions contain:

01 Food and non-alcoholic beverages

- includes all sorts of food products and non-alcoholic beverages

02 Alcoholic beverages and tobacco

- includes alcoholic beverages and tobacco products

03 Clothing and footwear

- includes clothing materials, all sorts of textile goods, garments and footwear for men, women and children, including repairs, custom-made production and cleaning of these articles

04 Housing, water, electricity, gas and other fuels

- includes rents, payments for using co-operative flats, goods and services for regular maintenance and repair of dwellings, water supply and salvage, all kinds of energy (electricity, gas, heating, solid fuels)

05 Furnishings, household equipment and routine maintenance of the house

- includes furniture and furnishings, carpets, floor coverings, household textiles, household appliances, tableware, glassware, household utensils, repairs of household appliances and goods and services for routine household maintenance

06 Health

- includes medical and pharmaceutical products, therapeutic appliances and equipment, services of physicians, dentistry, hospital services and other non-hospital services

07 Transport

- includes personal transport equipment including repairs and spare parts, fuels, lubricants and public transport (by railway, road, air)

08 Communications

- includes postal services, telephone and telefax equipment, telephone and telefax services

09 Recreation and culture

- includes equipment for the reception, recording and reproduction of sound and pictures, photographic and cinematography equipment, data processing equipment, repair of equipment and accessories for recreation and culture, toys, equipment for sport, gardening, recreational and cultural services, package holidays, books, text-books, newspapers and periodicals, stationery and drawing materials

10 Education

- includes education including charges in school of arts, language schools and courses

11 Hotels, cafés and restaurants

- includes meals and drinks in restaurants, catering services of work canteens, office canteens and canteens in schools, universities and other educational establishments, accommodation services in hotels, boarding houses and hostels

12 Miscellaneous goods and services

- includes products, appliances and services of personal care, personal effects, jewellery, clocks, watches, social welfare, insurance, various financial services and other services n.e.c. (fees for legal services, funeral services, advertisements and others)

Base period of indices is December 2000 = 100.

For users the publication contains indices with the following base periods:

- December 2000 = 100
- December 2013 = 100
- December 2014 = 100
- previous period = 100
- the same period of previous year = 100

In publication „Consumer price indices in the Slovak Republic“ - in the table „Average consumer prices of the selected goods and services“ the average prices are given for the selection from 708 representative items of consumer basket.

Starting with February 1999 National Accounts and Prices Section of SO SR has published seasonally adjusted consumer price index for food-stuffs.

Since January 2000 the publication „Consumer Price Indices in the Slovak Republic“ is enlarged by „Development of core and net inflation“.

CHARACTERISTICS OF CORE AND NET INFLATION

Core inflation quantifies growth rate of price level on incomplete consumer basket. From the consumer basket there are excluded those items with regulated prices and items with prices influenced by other administrative measurements. The items which will be changed due to tax amendments (e.g. change of VAT, precise taxes, subsidies) stay a part of consumer basket, but influence of tax amendments is eliminated. Core inflation is quantified in two ways:

- as contribution of amended basket (in percentual points) to total inflation rate, amended changes of tax burdening of individual items of consumer basket.
- as growth of amended consumer basket prices (in percentage), amended changes of tax burdening of individual items of consumer basket.

Though, total inflation is divided into core inflation (influence of items with market prices), influence of items with regulated prices and influence of indirect taxes (elimination of tax amendments).

Contribution of core inflation represents the information by how much percentage should the price level be changed, if there is no price change due to administrative interference. It means that if there are no changes of administrative prices, contribution of core inflation is equal with total inflation.

Contribution of core inflation (in percentual points) to total inflation is further divided into contribution of net inflation and contribution of foodstuff prices. Reason for putting aside share of foodstuffs from net inflation was the fact that foodstuff prices in the past were determined by considerable seasonality as well as non-market measurements (e.g. changes of guaranteed prices for the first producers, subsidies, import taxes, quotas).

LIST OF ITEMS WITH WHICH THERE IS ADJUSTED CONSUMER BASKET FOR CALCULATION OF CORE AND NET INFLATION:

A. ITEMS EXCLUDED FROM CALCULATION OF CORE AND NET INFLATION

1. Items with maximal prices

- a) approved by Regulatory Office for railway transport of the SR
 - passenger railway transport
- b) approved by Regulatory Office for network industries of the SR
 - water and waste water treatment
 - electricity
 - natural gas for households
 - heat energy for households
- c) approved by Postal Office of the SR
 - post office services
- d) approved by Telecommunications Office of the SR
 - telephone and telegraph services
- e) approved by regional self-government and municipal self-government
 - passenger bus transport
 - city mass transport
 - services connected with housing (cleaning and controlling chimney, sanitary services, etc.)
 - social care services
- f) approved by Ministry of Construction and Regional Development of the SR
 - net rent in rented dwellings

- g) approved by Ministry of Health of the SR
 - selected items of medicines and services in health care
- h) approved by Ministry of Education of the SR
 - school and kindergarten boarding

2. Fees

- fees for radio and television
- fees for kindergarten and school education
- fees for verification of signature in certificates, passport issuing, extracts from criminal
- record and other fees for legal acts
- fee for dog

B. Items in which there are eliminated price impacts resulting from tax amendments, but which are not excluded from consumer basket

- VAT
- excise taxes

PRINCIPLES OF CALCULATION OF CORE AND NET INFLATION

1. From the consumer basket there are excluded those items with regulated prices stated under the point A. List of these items will be up-dated annually, always in January of given year according to the Price Bulletins of the Regulatory Offices SR and declarations in Digest of Laws. The list of excluded items will be valid throughout the whole year regardless possible price liberalisation, which might happen during the year.
2. The items which price will be changed due to tax amendments, these are the items stated under the point B, remain a part of consumer basket, but influence of tax amendments is eliminated. Elimination of price changes will take place in that time period, when tax amendments will become valid. The list of items, whose price change will be eliminated, will be updated continuously according to Laws of the NR SR declaration in Digest of Laws.
3. The items which stay in the consumer basket for calculation of core and net inflation are assigned the same weights as in total consumer basket.

FORMULA FOR CALCULATION OF CORE INFLATION

$$I_{x_{a_i}} = I_x \frac{\Delta a_i}{\Delta x}$$

$I_{x_{a_i}}$ = influence of items with market (non-regulated) prices on total inflation in percentual points

I_x = total consumer price index in %

Δa_i = absolute difference of recalculated weights of items with market prices as of the surveyed period

Δx = absolute difference of recalculated weights for the whole consumer basket as of the surveyed period