

Zuzana Chrastinová

Ekonomická efektívnosť poľnohospodárskej výroby v rozdielnych prírodných podmienkach Slovenska

Economic effectiveness of agricultural production in different natural conditions of Slovakia

Abstract *The contribution deals with economic effectiveness and results of agricultural enterprises farming in different natural conditions. In majority events there are noticeable differences between economic indicators reached in productive and less favoured areas. The level of economic indicators of agricultural enterprises farming in less favoured areas is by 20-35 % lower than average results of Slovak agriculture. Selected economic indicators shared only with 30% (value added) or 50 % (production) on the value of particular indicator calculated for productive areas.*

Key words *economic effectiveness of agriculture - different natural conditions - productive and unfavoured areas*

Abstrakt V príspevku je analyzovaná ekonomická efektívnosť a výsledky poľnohospodárskych podnikov hospodáriacich v rozdielnych prírodných podmienkach. Medzi výsledkami hospodárenia dosiahnutými v produkčných a v znevýhodnených oblastiach sú značné diferencie vo väčšine ukazovateľov. Úroveň ekonomických ukazovateľov poľnohospodárskych podnikov hospodáriacich v znevýhodnených oblastiach je v porovnaní s priemernými výsledkami poľnohospodárstva Slovenska o 20-35 % nižšia a vo vybraných ukazovateľoch dosahovala len 30 %-né (pridaná hodnota), resp. polovičné hodnoty produkčných oblastí (výroba).

Kľúčové slová ekonomická efektívnosť poľnohospodárstva - rozdielne prírodné podmienky - produkčné a znevýhodnené oblasti

Cieľom príspevku¹ je analyzovať ekonomickú efektívnosť a dosiahnuté výsledky poľnohospodárskych podnikov hospodáriacich v rozdielnych prírodných podmienkach. Slovenské poľnohospodárstvo je charakteristické výraznou diferenciáciou výsledkov poľnohospodárskych podnikov. Na ekonomickú efektívnosť vplyvajú viaceré faktory, ale

¹ Príspevok je vypracovaný z riešenia úlohy na VÚEPP v roku 2011 „Ekonomická výkonnosť poľnohospodárskej výroby a jej výrobkov v rozdielnych prírodných podmienkach Slovenska“ v rámci projektu „Ekonomické aspekty potravinovej vertikály v podmienkach EÚ“.

významnú úlohu zohráva Spoločná poľnohospodárska politika, ktorá v súčasnosti zabezpečuje prostredníctvom rôznych podpôr približne 30 % hrubých príjmov poľnohospodárov a je významným faktorom, ovplyvňujúcim dôchodkovú situáciu a ekonomické výsledky poľnohospodárskych podnikov.

Ekonomickú efektívnosť poľnohospodárstva z rôznych aspektov analyzujú viacerí slovenskí a zahraniční autori. GRZNÁR, M. a SZABO, L. (2009) poukazujú na to, že chovanie podnikov je ovplyvňované konkurenčným prostredím, v ktorom sa nachádza. Jednou z nevyhnutných podmienok úspešného podnikania je maximálne využitie príležitostí vonkajšieho prostredia a potenciálu zdrojov, ktorými podnik disponuje. Cieľom procesu formulácie stratégie podniku je nájdenie súladu medzi vnútorným a vonkajším prostredím.

Vhodným nástrojom pre zvýšenie výkonnosti a efektívnosti poľnohospodárskych podnikov je tzv. benchmarking, čiže permanentné hodnotenie vlastných výkonov a ich porovnávanie s výkonmi najlepších podnikov podobnej veľkosti alebo podobného výrobného zamerania. Ide o modernú metódu, ktorá umožňuje podnikom analyzovať a zdokonaľovať kľúčové procesy, odhaliť svoje silné a slabé stránky, vyradiť neefektívne činnosti, identifikovať príležitosti a ohrozenia a na základe toho stanoviť ciele a stratégie vedúce k zvýšeniu ich konkurencieschopnosti. Filozofiou benchmarkingu je stanoviť perspektívy podnikateľskej činnosti a adekvátne k tomu spresniť stratégiu podniku. Podľa ŠPIČKU, J. (2006) je možno považovať benchmarking za stratégiu riadenia podnikateľských rizík.

BEČVÁŘOVÁ, V. (2008) uvádza, že dotácie sú nástrojom, prostriedkom realizácie cieľov určitej konkrétnej politiky a voľba nástrojov pri znalosti ich vlastností a účinkov a ich vzájomná kombinácia by mali vychádzať z ujasnenej stratégie a ich cieľov, zo znalosti prostredia a celkovej ekonomickej situácie daného štátu.

V poradí druhú etapu vo vývoji agropotravinárskeho sektoru, ako uvádza GOZORA, V. (2009) otvoril rok 2008, v kontexte so svetovou finančnou krízou a svetovou hospodárskou krízou. Prvé náznaky ukázali, že rezortom, v ktorom sa prejavia najvýznamnejšie dopady kríz, bude poľnohospodárstvo. Medzi opatreniami cieľenými na prekonanie hospodárskej recesie v agrárnom sektore a eliminovanie regionálnych disparít navrhuje autor v súčasnosti so SPP uskutočniť vnútropodnikovú privatizáciu výrobných faktorov a hospodárskej činnosti pri zachovaní pôvodného subjektu a koncentrovaného kapitálu. Následne vytvoríť zoskupenia menších podnikateľských subjektov s väčšími rozhodovacími právomocami a kompetenciami.

ŠTOLBOVÁ, M. (2007) v súvislosti s analýzou veľkostnej štruktúry podnikov v krajinách EÚ konštatuje, že nie je možné zjednodušene dávať do protikladu krajiny strednej a východnej Európy s dedičstvom kolektívizácie ako predstaviteľov veľkých podnikov a krajiny EÚ-15 ako predstaviteľov malých fariem. Komparácia na báze údajov Eurostatu (harmonizované národné dáta za rok 2003) ukázala, že najvyšší podiel poľnohospodárskej pôdy obhospodarovanej podnikmi s veľkosťou nad 500 ha má síce Slovensko nasledované Českom a Maďarskom, ale najvyšší počet podnikov s veľkosťou nad 500 ha má Španielsko nasledované Spojeným kráľovstvom a Nemeckom, čo pri veľkosti týchto štátov nie je zanedbateľný počet a výmera.

Metodický postup

Pri analýze bol akcent položený na hodnotenie odvetvia poľnohospodárstva ako celku ako aj jeho subjektov hospodáriacich v rozdielnych prírodných podmienkach, t.j. lepších-produkčných a horších-znevýhodnených oblastiach (LFA). Podkladové údaje boli získané z oficiálneho štatistického a rezortného výkazníctva a tiež zo Správy o poľnohospodárstve a potravinárstve v Slovenskej republike (2011). Boli použité základné matematicko-štatistické metódy, indexová metóda, komparatívna analýza a metóda intervalového rozdelenia početnosti podnikov s grafickým znázornením pomocou Gausovej krivky.

Analyzovali sa základné ekonomické ukazovatele na úrovni odvetvia súhrnne v dlhšom a podrobnejšie v kratšom časovom intervale, a za skupiny podnikov hospodáriacich v rozdielnych prírodných podmienkach. Konkrétne išlo o rozhodujúce nákladové ukazovatele a to náklady na výrobnú spotrebu (spotrebu materiálu, energie, služby), osobné náklady, dane a poplatky, odpisy, náklady na obstaranie tovaru, finančné náklady a mimoriadne náklady). Z výnosových ukazovateľov to boli tržby z predaja tovaru, výroba (tržby z predaja vlastných výrobkov a služieb), pridaná hodnota, tržby z predaja dlhodobého majetku a ostatné výnosy. Osobitná pozornosť bola venovaná podporám v rozdielnych prírodných podmienkach. Okrem toho boli zhodnotené majetkové a vlastnícke vzťahy ako aj ostatné prepočítané ekonomicko-finančné ukazovatele.

Vlastná práca

Podnikanie v poľnohospodárstve je ovplyvnené viacerými faktormi a to objektívne dosahom SPP, domácim podnikateľským prostredím (ceny, dane, úvery, poistenie, poplatky) a výrobnými podmienkami (pôda a klíma). Subjektívne vplyvy možno nájsť na úrovni podniku (forma vlastníctva, využívanie disponibilných výrobných fondov, materiálová spotreba, riadenie výrobných procesov).

Od vstupu Slovenska do EÚ bolo poľnohospodárstvo súhrnne v rokoch 2004-2008 ziskové (Tab. 1). V rokoch 2009 a 2010, pod vplyvom finančnej a následne hospodárskej krízy ako aj klimatických dosahov bolo poľnohospodárstvo stratové. V roku 2010 sa toto odvetvie voči národnému hospodárstvu vyvíjalo disparitne, kým väčšina ukazovateľov v hospodárstve Slovenska rástla, v poľnohospodárstve klesla. Pozitívne bolo, že aj v posledných dvoch stratových rokoch prevažoval v poľnohospodárstve podiel ziskových podnikov.

Významný podiel na výnosoch poľnohospodárskych podnikov dosiahli podpory z Európskych zdrojov, bez ktorých by bolo poľnohospodárstvo vysoko stratové. Podpory boli motivujúcim faktorom a finančným stabilizátorom väčšiny poľnohospodárskych podnikov.

Z regionálneho aspektu pretrvávajú ekonomicko-sociálne diferencie medzi prírodnými podmienkami. Zmierňovanie regionálnych rozdielov prebieha veľmi pozvoľným tempom, keď podniky hľadajú možnosti zvyšovania výnosov z profitujúcich nepoľnohospodárskych činností, ktoré významne stabilizujú ekonomickú situáciu podnikov a zamestnanosť.

Základné ekonomické ukazovatele

v mil. €, index v %

Basic economic indicators (in million €, index in %)**Tab. 1**

| Ukazovateľ ¹ | 2004 | 2005 | 2006 | 2007 | 2008 | 2009 | 2010 |
|------------------------------------|---------|---------|---------|---------|---------|---------|---------|
| Výnosy ² | 2 179,5 | 2 153,7 | 2 459,1 | 2 549,4 | 2 718,9 | 1 965,9 | 1 767,5 |
| Náklady ³ | 2 145,7 | 2 144,1 | 2 435,7 | 2 475,8 | 2 664,2 | 2 078,7 | 1 809,2 |
| Výsledok hospodárenia ⁴ | 33,9 | 9,6 | 23,4 | 73,6 | 54,7 | -112,8 | -41,7 |

Prameň. ŠÚ SR, r. 2009 – Výkaz Roč 1-01, Roč 2-01-definitívne údaje, r. 2010 Štatistická správa o základných vývojových tendenciách v hospodárstve SR v roku 2010 -predbežné údaje⁵

1/ Indicator, 2/ revenues, 3/ costs, 4/ profit/loss, 5/ Source: SO SR, year 2009 – The statements Roč 1-01 and Roč 2-01 – definitive data; year 2010 -The Statistic Report on Trends in the SR Economy in 2010 – preliminary data

Klesajúci trend výnosov v ostatných dvoch rokoch bol spôsobený nižšou produkciou, ktorá bola nahrádzaná narastajúcimi dovozmi. Išlo nielen o doplnkové sortimenty, ale o rozhodujúce množstvá komodít, napr. bravčového mäsa. Celkové výnosy a náklady v rokoch 2009-2010 boli najnižšie za posledných sedem rokov a dosiahli len 65 % výnosov z predkrízového obdobia a historicky najnižšiu úroveň po roku 1990. Cenový vývoj rozhodujúcich poľnohospodárskych komodít sa odvíjal od narastajúcich cien na európskom trhu, najmä pri obilninách a olejninách. Cenová volatilita na poľnohospodárskych trhoch je stálym charakteristickým znakom a je dôsledkom viacerých činiteľov, najmä extrémnych klimatických podmienok, cien energií, špekulácií na komoditných trhoch a zmien v dopyte.

Podniky, v snahe vykazať aspoň minimálny účtovný zisk kvôli úverovým podmienkam a nároku na podporné zdroje, optimalizujú už viac rokov rozsah výroby a jej nákladové faktory, predovšetkým intenzifikačné a pracovné. Investičné aktivity v Programe rozvoja vidieka v predchádzajúcich rokoch, prispeli k obnove materiáľno-technickej základne a odrazili sa v úspore pracovných síl, čiže v znižovaní zamestnanosti v poľnohospodárstve, čo bolo následne sprevádzané rastom produktivity práce.

Rozhodujúci význam v podpornej politike majú právne nárokovateľné priame platby, ktoré sú garanciou krátkodobých prekleňovacích prevádzkových úverov z komerčných bánk. Podporami poľnohospodárske podniky splácajú úvery a tak si udržiavajú ekonomickú bonitu na úverovom trhu, o čom svedčí aj nárast krátkodobých úverov (45,3 %) do tohto odvetvia na prefinancovanie prevádzkového cyklu poľnohospodárskej výroby. Problematickými z hľadiska dostupnosti sa stávajú strednodobé a dlhodobé úvery. Úverovaním bolo riešené prekľnutie časového nesúladu medzi potrebou financovania podnikateľskej činnosti a reálnym vyplatením podpory z Poľnohospodárskej platobnej agentúry. Získavanie finančných prostriedkov v čase nevyhnutného financovania nákladov z dôvodu sezónneho charakteru poľnohospodárskej podnikateľskej činnosti bola jednoduchá forma zabezpečenia podporami. Úverové zdroje pomáhajú podnikom adaptovať sa na zmenu časového posunu podporných platieb v rámci nástrojov Spoločnej poľnohospodárskej politiky.

Zo zdrojov EÚ a národných zdrojov boli vyplatené v roku 2010 priame platby vo výške 90 % (70 % EÚ a 20 % ŠR SR - národná vyrovnávací platba). Úroveň priamych platieb, hradených z európskych zdrojov v roku 2010, ostala pod úrovňou podpôr starých členských

krajín (EÚ-15) a spolu s vnútorným členením platieb EÚ medzi jednotlivé oblasti SR, má vplyv na konkurencieschopnosť slovenských poľnohospodárov na európskom trhu.

Rozdielne prírodné podmienky

Poľnohospodárske podniky na Slovensku hospodária v rozdielnych prírodných podmienkach, ktoré sú jedným z rozhodujúcich faktorov ich rozdielnej ekonomickej efektívnosti. V rámci Slovenska rozlišujeme dve rozhodujúce kategórie oblastí a to oblasti znevýhodnené (LFA) a produkčné, ktoré sa odlišujú prírodnými podmienkami. Medzi znevýhodnené oblasti patria horské oblasti, ostatné znevýhodnené oblasti a oblasti so špecifickými znevýhodneniami. Poľnohospodárom hospodáriacim v znevýhodnených oblastiach sú vyplácané vyrovnávacie príspevky za znevýhodnenie, ktoré sú odvodené od stupňa znevýhodnenia. Najnepriaznivejšie podmienky pre poľnohospodársku výrobu sú v horských oblastiach, ktoré tvoria cca 20 % poľnohospodárskej pôdy zo všetkých znevýhodnených oblastí. Pre horské oblasti sú stanovené najvyššie vyrovnávacie príspevky za znevýhodnenie.

Ostatné znevýhodnené oblasti a oblasti so špecifickými znevýhodneniami sa nachádzajú vo viacerých okresoch Slovenska. V priemere najnižšie vyrovnávacie príspevky sú poskytované podnikom hospodáriacim v oblastiach so špecifickými znevýhodneniami, kde patria zamokrené pôdy, suché pôdy, skeletovité pôdy, pôdy flyšového pásma, málo produkčné pôdy a pôdy prechodných území.

Pre ostatné znevýhodnené oblasti sú príspevky diferencované podľa výnosovosti rozhodujúcich plodín k národnému priemeru a zastúpeniu trvalých trávnych porastov (TTP).

Podnikanie v znevýhodnených oblastiach prispieva k zachovaniu životaschopného vidieckeho osídlenia, vidieckej krajiny a tým podporuje také systémy hospodárenia, ktoré zohľadňujú požiadavky na životné prostredie. V chránených krajinných oblastiach (CHKO) je zdôraznená dôležitá ochranná funkcia územia a to zachovanie hodnôt krajiny typických pre konkrétnu oblasť. Ekonomickým aktivitám v týchto oblastiach sú kladené prekážky, ktoré sú kompenzované dotačnou podporou alokovanou do týchto oblastí.

Okrem vyrovnávacích príspevkov za znevýhodnené prírodné podmienky (LFA) sú poľnohospodárskym podnikom vyplácané aj priame platby (SAPS), ktoré cez výnosy výrazne ovplyvňujú ich dôchodkovú situáciu. Zlepšujú rentabilitu jednotlivých výrobných odvetví rastlinnej a živočíšnej výroby a tým rentabilitu podniku ako celku.

Medzi výsledkami hospodárenia, prepočítanými na ha p. p., dosiahnutými v produkčných a v znevýhodnených oblastiach sú značné rozdiely v úrovni väčšiny ukazovateľov, čoho príčinou sú práve rozdielne prírodné podmienky, ale aj riadenie poľnohospodárskych podnikov. Najvyššia ekonomická výkonnosť poľnohospodárstva bola v regiónoch západného Slovenska s vyšším zastúpením produkčných oblastí a nižšia v regiónoch stredného a východného Slovenska s vyšším zastúpením znevýhodnených oblastí.

V znevýhodnených oblastiach hospodári takmer 50 % podnikov, ktoré obhospodarujú, resp. udržiavajú v dobrom stave viac ako 45 % poľnohospodárskej pôdy.

Úroveň ekonomických ukazovateľov poľnohospodárskych podnikov hospodáriacich v znevýhodnených oblastiach bola v porovnaní s priemernými výsledkami poľnohospodárstva SR o 20-35 % nižšia a vo vybraných ukazovateľoch dosahovala len 26 %-né (pridaná hodnota), resp. polovičné hodnoty produkčných oblastí (výroba).

Dôchodková situácia a ziskovosť poľnohospodárskych podnikov

Dôchodková situácia poľnohospodárskych podnikov, vyjadrená úrovňou zisku, v priemere za roky 2006-2010 ukázala najnižšie diferencie medzi skupinami podnikov hospodáriacimi v rozdielnych prírodných podmienkach (Tab. 2). Priemerný výsledok hospodárenia za ostatných päť rokov, prepočítaný na ha p.p., bol takmer rovnaký v oboch skupinách podnikov, t.j. v produkčných a znevýhodnených oblastiach. Jeho úroveň bola len mierne vyššia v skupine podnikov hospodáriacich v znevýhodnených oblastiach. Podiel ziskových podnikov po vstupe do EÚ výrazne stúpol tak v produkčných, ale výraznejšie v skupine podnikov hospodáriacich v prírodných podmienkach s prevažujúcimi znevýhodnenými oblasťami.

Podpory najmä v znevýhodnených oblastiach významne prispievajú k stabilizácii dôchodkovej situácie a tým udržaniu ziskovosti väčšiny podnikov, o čom svedčí aj vysoký podiel neinvestičných podpôr na výnosoch, ktorý v skupine podnikov hospodáriacich v znevýhodnených oblastiach dosiahol v priemere za ostatných päť rokov 25,2 %, kým v skupine podnikov hospodáriacich v produkčných oblastiach 11,2 %. V prepočte na ha p.p. bolo vyplatené podnikom v znevýhodnených oblastiach o 27 % viac neinvestičných podpôr ako podnikom hospodáriacim v produkčných oblastiach. V znevýhodnených oblastiach smeruje podpora (LFA) na udržanie krajiny v dobrom stave, kým SAPS sa vzťahuje viac na výrobu.

Základné ekonomické ukazovatele

 v €·ha⁻¹ p.p., podiel v % (pôda podľa LPIS)

Basic economic indicators

in € per hectare of agricultural land; share in % (land according to LPIS)

Tab. 2

| Ukazovateľ ¹ | Oblasti ² | 2006 | 2007 | 2008 | 2009 | 2010 | Priemer ³ |
|-----------------------------------------------------------|----------------------|-------|-------|-------|--------|--------|----------------------|
| Výsledok hospodárenia s podporami ⁴ | PROD | 25 | 65 | 66 | -100 | 5 | 12 |
| | LFA | 12 | 46 | 30 | -18 | -3 | 13 |
| Podpory neinvestičné ⁵ | PROD | 196 | 226 | 268 | 285 | 261 | 247 |
| | LFA | 272 | 301 | 318 | 335 | 339 | 313 |
| Podpory investičné ⁶ | PROD | 35 | 21 | 34 | 68 | 49 | 41 |
| | LFA | 25 | 19 | 22 | 67 | 48 | 36 |
| Podiel neinvestičných podpôr na výnosoch v % ⁷ | PROD | 9,83 | 10,45 | 10,65 | 13,97 | 11,10 | 11,20 |
| | LFA | 24,06 | 22,55 | 22,48 | 29,56 | 27,51 | 25,23 |
| Výroba ⁸ | PROD | 1 335 | 1 442 | 1 604 | 1 218 | 1 422 | 1 404 |
| | LFA | 655 | 751 | 821 | 548 | 624 | 680 |
| Nákladovosť výnosov v % ⁹ | PROD | 98,72 | 96,99 | 97,36 | 104,92 | 99,8 | 99,56 |
| | LFA | 98,70 | 96,55 | 97,89 | 101,63 | 100,25 | 99,00 |
| Pridaná hodnota ¹⁰ | PROD | 355 | 390 | 412 | 205 | 368 | 346 |
| | LFA | 95 | 135 | 127 | 21 | 75 | 91 |

 Prameň: Informačné listy MPRV SR, CD VÚEPP¹¹

 Vysvetlivky: PROD – produkčné oblasti¹²

 LFA – znevýhodnené oblasti¹³

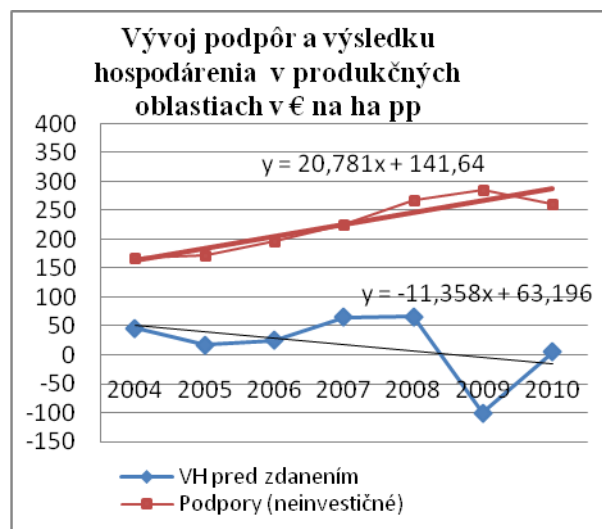
1/ Indicator, 2/ areas, 3/ average, 4/ profit/loss with subsidies, 5/ non investment subsidies, 6/ investment subsidies, 7/ share of non investment subsidies on revenues in %, 8/ production, 9/ share of costs on revenues in %, 10/ value added, 11/ Source: Information sheets MARD SR, CD RIAFE, 12/ Notes: PROD – productive areas, 13/ LFA – less favoured areas

Vývoj podpôr a výsledku hospodárenia podľa oblastí

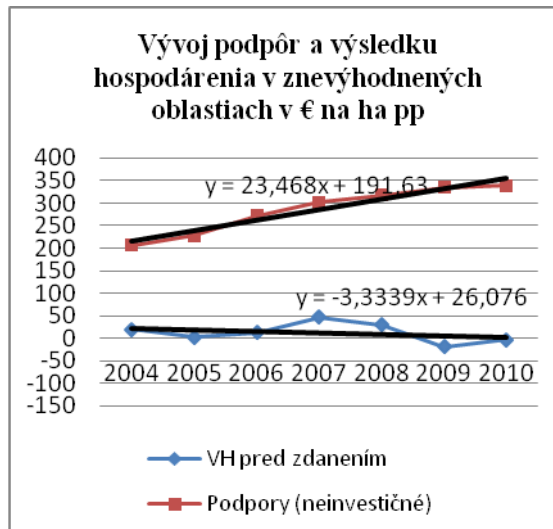
Z vývoja podpôr a výsledku hospodárenia podľa jednotlivých oblastí v rokoch 2004 až 2010 vidieť takmer rovnaký trend v oboch oblastiach do roku 2007, ale s vyšším objemom podpôr na ha p.p. v znevýhodnených oblastiach. V roku 2008 došlo v produkčných oblastiach k stagnácii výsledku hospodárenia a nárastu podpôr (Graf 1). Kritický bol rok 2009 so značným prepados výsledku hospodárenia – stratou, ktorá sa výraznejšie prejavila, najmä v produkčných oblastiach.

V znevýhodnených oblastiach (Graf 2) došlo k miernejšiemu výkyvu výsledku hospodárenia v roku 2009 a podpory mali stále narastajúci trend, kým v produkčných oblastiach v roku 2010 klesli. Trendové čiary - vyrovnané priamkou napovedajú miernejší pokles výsledku hospodárenia a rýchlejší nárast podpôr v znevýhodnených oblastiach. Podpory viac stabilizovali dôchodkovú situáciu (príjmy) podnikov hospodáriacich v znevýhodnených oblastiach.

Graf 1



Graf 2



Prameň: Informačné listy MPRV SR, CD VÚEPP⁴

Graph 1: 1/ Development of subsidies and profit/loss in productive areas in € per hectare of agricultural land, 2/ profit/loss before taxation, 3/ non investment subsidies, 4/ Information sheets of MARV SR, CD RIAFE

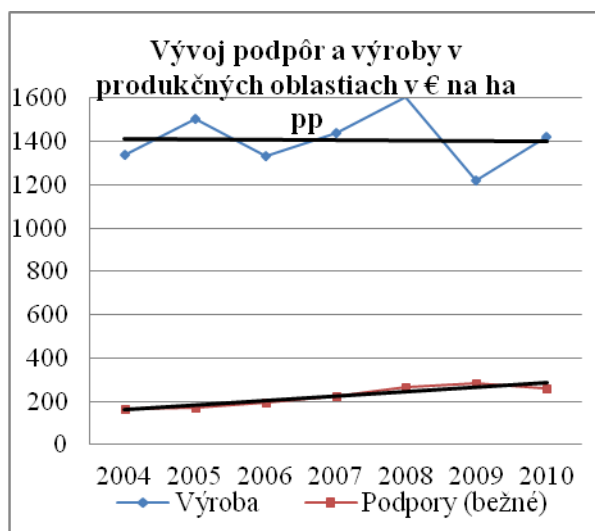
Graph 2: 1/ Development of subsidies and profit/loss in less favoured areas in € per hectare of agricultural land, 2/ profit/loss before taxation, 3/ non investment subsidies, 4/ Information sheets of MARV SR, CD RIAFE

Vývoj podpôr a výroby podľa oblastí

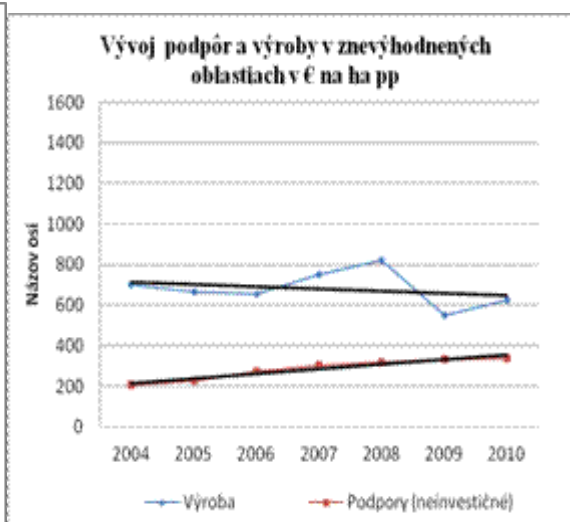
Medzi podporami a výrobou v produkčných oblastiach (Graf 3) pozorujeme variabilný vývoj v jednotlivých rokoch a trendová čiara naznačuje stagnáciu výroby a miernejší nárast podpôr. V znevýhodnených oblastiach (Graf 4) pozorovať v trendoch pokles výroby a väčší nárast podpôr. Podpory môžu ovplyvňovať rozhodovanie poľnohospodárskych podnikov, z hľadiska výroby hlavne v znevýhodnených oblastiach, čo sa môže prejaviť v extenzívnom hospodárení, znižovaní produkcie, resp. minimalizovaní poľnohospodárskych činností už aj na obmedzený výber pestovaných plodín v týchto oblastiach. Podniky v znevýhodnených oblastiach často dosahujú dostatočné príjmy len za udržiavanie pôdy v dobrom poľnohospodárskom a environmentálnom stave. Náklady väčšinou predstavujú náklady na nájomné, daň z poľnohospodárskych pozemkov, náklady na kosenie a mulčovanie. Podniky dostávajú garantovanú podporu príjmu podľa deklarovanej plochy bez toho, aby niesli riziko, ktoré vzniká pri poľnohospodárskej produkcii (predaj, skladovanie, realizácia, cenové riziko). Čo znamená, že môžu minimalizovať vstupy v podobe pracovnej sily a inkasovať výnosy z podpôr. V znevýhodnených oblastiach existuje riziko ústupu od poľnohospodárskych činností v prospech udržiavania pôdy v dobrom poľnohospodárskom a environmentálnom stave. V tejto situácii sa podnikom zameraným na intenzívnu výrobu často darí horšie ako tým, ktoré obmedzili produkciu na minimum. To môže viesť aj k rastúcej špecializácii na pestovanie energetických plodín na úkor tradičného potravinárskeho zamerania.

Eliminovať tento trend sa čiastočne môže podať zavedením opatrení ako je uplatnenie nepovinného pravidla udržiavania pôdy v dobrom poľnohospodárskom a environmentálnom stave súčasne pri minimálnej intenzite chovu. Preto v budúcnosti zvážiť alokáciu značných objemov podpôr do oblastí s extenzívnym hospodárením

Graf 3



Graf 4



Graph 3: 1/ Development of subsidies and production in productive areas in € per hectare of agricultural land, 2/ production, 3/ subsidies (ordinary), 4/ Information sheets of MARV SR, CD RIAFE

Graph 4: 1/ Development of subsidies and production in less favoured areas in € per hectare of agricultural land, 2/ production, 3/ subsidies (non investment), 4/ Information sheets of MARV SR, CD RIAFE

Zamestnanosť a produktivita práce

Medzi podnikmi hospodáriacimi v rozdielnych prírodných podmienkach je diferencovaná aj zamestnanosť. V podnikoch hospodáriacich v produkčných oblastiach bola v priemere vyššia zamestnanosť na 100 ha p.p. a vyššia produktivita práce ako v podnikoch hospodáriacich v znevýhodnených oblastiach (Tab. 3). Diferencia v zamestnanosti predstavovala takmer o 1 zamestnanca viac v produkčných oblastiach (3,6 osôb) v porovnaní so znevýhodnenými oblasťami (2,7 osôb). To súvisí s rozsahom vyrobenej produkcie, ktorá je rozhodujúca v produkčných oblastiach.

Úroveň priemernej mesačnej mzdy bola mierne vyššia (o 12,5 %) v produkčných oblastiach a to aj pri nižšej neinvestičnej podpore na ha p.p. Paradoxné je, že podiel osobných nákladov z celkových nákladov bol vyšší v znevýhodnených oblastiach, čo možno vysvetliť bližšou analýzou rozkladu osobných nákladov, kde okrem nákladov na mzdy, zákonné poistenie a ostatné sociálne náklady sa zahŕňajú aj príjmy spoločníkov a členov zo závislej činnosti ako aj odmeny členom orgánov spoločností a družstiev.

Najvýraznejšie rozdiely medzi priemermi ukazovateľov za skupiny podnikov hospodáriacich v rozdielnych prírodných podmienkach sú v produktivite práce z pridanej hodnoty. Tento ukazovateľ vyjadruje skutočnú tvorbu pridanej hodnoty, ktorá sa koncentruje predovšetkým do produkčných oblastí, kde je jej úroveň trojnásobne vyššia ako v znevýhodnených oblastiach. Ďalší ukazovateľ produktivity práce z výnosov síce potvrdzuje medzioblastné diferencie, ale nie tak výrazne ako predchádzajúci ukazovateľ, t.j. produktivita práce z pridanej hodnoty. Možno to zdôvodniť skutočnosťou, že súčasťou výnosov sú neinvestičné podpory, ktoré tieto diferencie vo výnosoch zmierňujú a tak produktivita práce z výnosov je len o 35,5 % vyššia v skupine podnikov hospodáriacich v produkčných oblastiach v porovnaní so skupinou podnikov hospodáriacich v znevýhodnených oblastiach.

Ukazovatele zamestnanosti, nákladovosti a produktivity práce
Indicators concerning employment, costs and labour productivity

Tab. 3

| Ukazovateľ ¹ | Oblasti ² | 2006 | 2007 | 2008 | 2009 | 2010 | Priemer ³ |
|-----------------------------------------------------------------|----------------------|-------|-------|-------|-------|-------|----------------------|
| Počet zamestnancov na 100 ha p.p. v osobách ⁴ | PROD | 4,0 | 3,8 | 3,6 | 3,3 | 3,1 | 3,6 |
| | LFA | 3,0 | 2,9 | 2,8 | 2,5 | 2,4 | 2,7 |
| Priemerná mesačná mzda zamestnanca v € ⁵ | PROD | 511 | 574 | 628 | 611 | 652 | 595 |
| | LFA | 455 | 511 | 557 | 550 | 573 | 529 |
| Produktivita práce z pridanej hodnoty v € ⁶ | PROD | 8937 | 10346 | 11446 | 6236 | 11742 | 9741 |
| | LFA | 3220 | 4745 | 4554 | 840 | 3077 | 3287 |
| Produktivita práce z výnosov v € ⁷ | PROD | 50165 | 57286 | 69887 | 62183 | 74986 | 62901 |
| | LFA | 38261 | 46916 | 50729 | 45479 | 50754 | 46428 |
| Pridaná hodnota na 1 € mzdových nákladov- koef. ⁸ | PROD | 1,45 | 1,49 | 1,51 | 0,82 | 1,47 | 1,35 |
| | LFA | 0,58 | 0,76 | 0,68 | 0,13 | 0,44 | 0,52 |
| Výroba na 1 € mzdových nákladov- koef. ⁹ | PROD | 5,44 | 5,52 | 5,87 | 4,90 | 5,67 | 5,48 |
| | LFA | 4,01 | 4,22 | 4,38 | 3,30 | 3,67 | 3,92 |
| Podiel osobných nákladov z celkových nákladov v % ¹⁰ | PROD | 17,2 | 17,2 | 15,4 | 16,1 | 14,8 | 16,1 |
| | LFA | 20,2 | 19,1 | 18,8 | 20,2 | 19,1 | 19,5 |

Prameň: Informačné listy MPRV SR, CD VÚEPP¹¹

Vysvetlivky: PROD – produkčné oblasti¹²

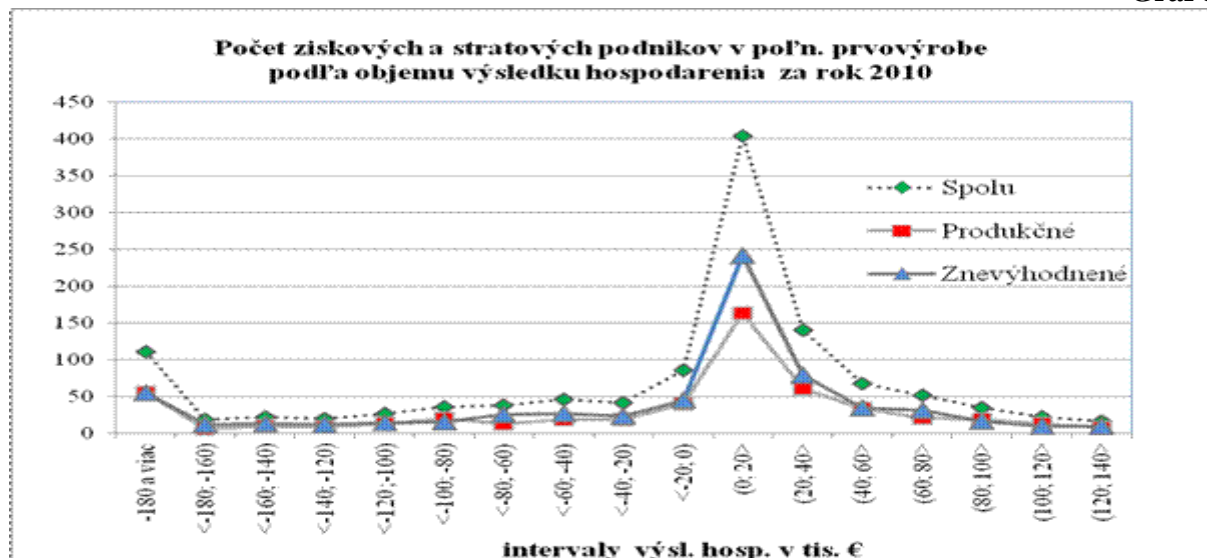
LFA – znevýhodnené oblasti¹³

1/ Indicator, 2/ areas, 3/ average, 4/ number of employees per 100 hectares of agricultural land in persons, 5/ average month wage per employee in €, 6/ labour productivity from value added in €, 7/ labour productivity from revenues in €, 8/ value added per 1 € of wage costs – coefficient, 9/ production per 1 € of wage costs – coefficient, 10/ share of personal costs on total costs in %, 11/ Source: Information sheets MARD SR, CD RIAFE, 12/ Notes: PROD – productive areas, 13/ LFA – less favoured areas

Diferencie vo výsledku hospodárenia v rámci oblastí

Slovenské poľnohospodárstvo je charakteristické výraznou diferenciaciou výsledkov hospodárenia, ktorá sa prejavuje nielen rozdielnymi výsledkami medzi oblasťami, ale aj medzi podnikmi v rámci danej oblasti. Pre bližšiu špecifikáciu tejto skutočnosti boli roztriedené poľnohospodárske podniky zvlášť v produkčných a zvlášť v znevýhodnených oblastiach podľa výsledku hospodárenia dosiahnutého na 1 podnik do 20 skupín (10 skupín ziskové podniky a 10 skupín stratové podniky – Tab. 4 a 5). Tiež boli vypočítané ďalšie podielové ukazovatele, ktoré bližšie špecifikujú podniky roztriedené do skupín podľa intervalu výsledku hospodárenia. Takto sme poukázali na ziskové a stratové podniky v rámci rozdielných prírodných oblastí.

Graf 5



Prameň: Informačné listy MPRV SR, CD VÚEPP⁶

1/ The number of profitable and loss-making agricultural enterprises according to the profit/loss volume in 2010, 2/ total, 3/ productive areas, 4/ less favoured areas, 5/ profit/loss intervals in thousand €, 6/ Source: Information sheets of MARV SR, CD RIAFE

V produkčných oblastiach v štruktúre podnikov v roku 2010 z hľadiska výsledku hospodárenia prevládali ziskové podniky s podielom 56 % na celkovom počte podnikov v oblasti. Tieto obhospodarovali 67,5 % poľnohospodárskej pôdy produkčných oblastí a ich účasť na výrobe dosahovala 67,6 % a bolo im poskytnuté 62,9 % podpôr z celkových podpôr do produkčných oblastí.

Najviac, t.j. 27,6 % podnikov v skupine ziskových podnikov sa nachádzalo v intervale do 20 tis. € na podnik, resp. do 40 tis. € (37,9 %) zisku na podnik. V grafickom znázornení (Graf 5) to potvrdzuje tzv. Gausova krivka, ktorá znázorňuje koncentráciu podnikov vo vrcholovom označení. Tento vysoký podiel potvrdzuje, že väčšina poľnohospodárskych podnikov z hľadiska ziskovosti nie je významná a ich celkový výsledok hospodárenia – zisk je nízky.

Počet a podiel podnikov podľa intervalu výsledku hospodárenia v roku 2010*produkčné oblasti***Number and share of enterprises according to the profit/loss interval in 2010***(productive areas)***Tab. 4**

| Interval výsl. hosp. v tis. € na podnik ¹ | Pčet podnikov spolu ² | PD ³ | OS ⁴ | Pdiel na počte podnikov v oblasti ⁵ | Pdiel podnikov na strate, zisku ⁶ | Podiel na výmere p.p. ⁷ | Podiel na výrobe ⁸ | Podiel na podporách celkom ⁹ |
|------------------------------------------------------|----------------------------------|-----------------|-----------------|------------------------------------------------|----------------------------------------------|------------------------------------|-------------------------------|-----------------------------------------|
| Stratové¹⁰ | | | | | | | | |
| -180 a viac ¹¹ | 55 | 27 | 28 | 9,3 | 75,0 | 4,4 | 13,8 | 15,7 |
| <-180; -160) | 6 | 3 | 3 | 1,0 | 2,8 | 0 | 1,0 | 0,6 |
| <-160; -140) | 9 | 2 | 7 | ,5 | 3,7 | 1,1 | 0,6 | 1,2 |
| <-140; -120) | 8 | 5 | 3 | 1,4 | 2,8 | 2,2 | 2,1 | 4,9 |
| <-120 ; -100) | 13 | 6 | 7 | 2,2 | 3,8 | 1,7 | 2,8 | 2,2 |
| <-100; -80) | 20 | 9 | 10 | 3,4 | 4,8 | 3,0 | 4,7 | 2,7 |
| <-80; -60) | 13 | 7 | 6 | 2,2 | 2,5 | 2,1 | 1,2 | 1,6 |
| <-60; -40) | 19 | 8 | 11 | 3,2 | 2,5 | 2,5 | 1,7 | 3,4 |
| <-40; -20) | 18 | 9 | 9 | 3,1 | 1,3 | 2,6 | 2,2 | 3,0 |
| <-20; 0) | 40 | 6 | 34 | 6,8 | 0,8 | 2,1 | 2,2 | 1,7 |
| Ziskové¹² | | | | | | | | |
| (0; 20> | 163 | 42 | 119 | 27,6 | 2,5 | 16,0 | 10,2 | 13,5 |
| (20; 40> | 61 | 20 | 41 | 10,3 | 4,6 | 10,5 | 8,3 | 9,2 |
| (40; 60> | 33 | 15 | 18 | 5,6 | 4,2 | 7,2 | 5,3 | 6,1 |
| (60; 80> | 21 | 6 | 15 | 3,6 | 3,6 | 4,6 | 3,4 | 4,4 |
| (80; 100> | 18 | 6 | 12 | 3,1 | 4,1 | 4,2 | 5,6 | 4,3 |
| (100; 120> | 13 | 3 | 10 | 2,2 | 3,6 | 1,4 | 3,4 | 1,6 |
| (120; 140> | 7 | 5 | 2 | 1,2 | 2,2 | 1,2 | 1,1 | 1,2 |
| (140; 160> | 8 | 2 | 6 | 1,4 | 3,0 | 3,0 | 2,4 | 2,4 |
| (160; 180> | 7 | 4 | 3 | 1,2 | 3,1 | 2,6 | 3,2 | 2,9 |
| nad ¹³ 180 | 58 | 21 | 37 | 9,8 | 69,1 | 16,9 | 24,8 | 17,3 |
| Spolu ¹⁴ | 590 | 206 | 381 | 100 | - | 100 | 100 | 100 |

Prameň: Informačné listy MPRV SR, CD VÚEPP¹⁵Poznámka: podniky s 0 - menej ako 50 % výmerou p.p. (LPIS) zaradenou v LFA¹⁶V podnikoch spolu sú zahrnuté aj štátne podniky¹⁷PD - poľnohospodárske družstvá, OS - obchodné spoločnosti¹⁸

1/ Profit/loss interval in thousand € per enterprise, 2/ total number of enterprises, 3/ agricultural co-operatives, 4/ trade companies, 5/ share on enterprises number in the area, 6/ enterprises share on loss, profit, 7/ share on acreage of agricultural land, 8/ share on production, 9/ share on total subsidies, 10/ loss-making, 11/ -180 and more, 12/ profitable, 13/ above, 14/ total, 15/ Source: Information sheets MARD SR, CD RIAFE, 16/ Note: enterprises with 0 and less than 50% acreage of agricultural land (LPIS) integrated into LFA, 17/ the item „total enterprises“ includes also state enterprises, 18/ PD – agricultural co-operatives, OS – trade companies

Nie zanedbateľnú skupinu ziskových podnikov tvoria podniky, ktoré dosiahli najvyššie zisky a to nad 180 tis. € na podnik. Ide takmer o 10 % podnikov (počtom 58) s vysokými výmerami poľnohospodárskej pôdy a s vyšším podielom na výrobe (24,8 %) a podporách (17,3 %). Tieto podniky vytvorili takmer 70 % z celkového zisku poľnohospodárstva v roku 2010, čiže sú rozhodujúce nielen z hľadiska produkčného s podielom na produkcii v oblasti 24,8 %, ale aj z hľadiska dane z príjmov, t.j. z finančného plnenia miestnych rozpočtov. V štruktúre vysokoziskových podnikov prevládajú obchodné spoločnosti.

Ďalšiu skupinu podnikov produkčných oblastí tvoria stratové podniky, ktorých podiel dosahuje 33,5 % na celkovom počte podnikov v týchto oblastiach. Početne najviac stratových podnikov sa kumuluje do dvoch intervalov a to do nižšej stratovosti do 20 tis. € straty na podnik a do intervalu vysokej stratovosti nad 180 tis. € na podnik.

Vysokostratové podniky s podielom 9,3 % na celkovom počte podnikov v týchto oblastiach (počtom 55 podnikov), vytvorili takmer 75 % z celkovej straty v produkčných oblastiach. Významná u týchto podnikov je ich účasť na podporách dosahujúca takmer 16 % podiel. V štruktúre týchto podnikov majú rovnaké zastúpenie obchodné spoločnosti ako aj poľnohospodárske družstvá.

Väčšina poľnohospodárskych podnikov Slovenska hospodári v *znevýhodnených* oblastiach.

Podiel a počet podnikov podľa intervalu výsledku hospodárenia v roku 2010

Znevýhodnené oblasti

Share and number of enterprises according to the profit/loss interval in 2010 unfavoured areas

Tab. 5

| Interval výsl.hosp. v tis. € na podnik ¹ | Počet podnikov spolu ² | PD ³ | OS ⁴ | Podiel na počte podnikov v oblasti ⁵ | Podiel podnikov na strate, zisku ⁶ | Podiel na výmere p.p. ⁷ | Podiel na výrobe ⁸ | Podiel na podporách celkom ⁹ |
|-----------------------------------------------------|-----------------------------------|-----------------|-----------------|-------------------------------------------------|-----------------------------------------------|------------------------------------|-------------------------------|-----------------------------------------|
| Stratové¹⁰ | | | | | | | | |
| -180 a viac ¹¹ | 55 | 33 | 22 | 7,7 | 62,8 | 12,3 | 16 0 | 11 8 |
| <-180; -160) | 12 | 9 | 3 | 1,7 | 5,9 | 1,7 | 1,2 | 1,3 |
| <-160; -140) | 13 | 8 | 5 | 1,8 | 5,8 | 1,8 | 1,4 | 1,5 |
| <-140; -120) | 12 | 10 | 2 | 1,7 | 4,5 | 2,1 | 1,6 | 1,8 |
| <-120 ; -100) | 14 | 9 | 5 | 2,0 | 4,5 | 2,1 | 1,8 | 2,2 |
| <-100; -80) | 15 | 11 | 4 | 2,1 | 4,1 | 2,1 | 2,2 | 2,0 |
| <-80; -60) | 25 | 20 | 5 | 3,5 | 5,1 | 3,0 | 2,5 | 3,1 |
| <-60; -40) | 27 | 14 | 13 | 3,8 | 4,0 | 3,1 | 2,4 | 3,1 |
| <-40; -20) | 23 | 10 | 13 | 3,2 | 2,0 | 2,6 | 2,4 | 2,2 |
| <-20; 0) | 45 | 20 | 25 | 6,3 | 1,4 | 4,0 | 2,8 | 3,7 |
| Ziskové¹² | | | | | | | | |
| (0; 20> | 241 | 69 | 171 | 33,7 | 5,1 | 23,2 | 18,4 | 24,3 |
| (20; 40> | 79 | 36 | 42 | 11,1 | 7,4 | 10,9 | 11,8 | 11,5 |
| (40; 60> | 34 | 7 | 27 | 4,8 | 5,4 | 5,1 | 4,7 | 5,5 |
| (60; 80> | 31 | 10 | 21 | 4,3 | 6,8 | 5,3 | 6,1 | 5,6 |
| (80; 100> | 16 | 8 | 8 | 2,2 | 4,6 | 2,7 | 2,5 | 2,6 |
| (100; 120> | 9 | 2 | 7 | 1,3 | 3,1 | 2,8 | 3,3 | 2,9 |
| (120; 140> | 9 | 4 | 5 | 1,3 | 3,8 | 1,8 | 1,5 | 1,8 |
| (140; 160> | 12 | 9 | 3 | 1,7 | 5,8 | 2,2 | 1,7 | 2,4 |
| (160; 180> | 4 | 1 | 3 | 0,6 | 2,2 | 0,9 | 1,1 | 0,8 |
| nad ¹³ 180 | 39 | 6 | 33 | 5,5 | 56,0 | 10,5 | 14,7 | 10,1 |
| Spolu ¹⁴ | 715 | 296 | 417 | 100,0 | - | 100,0 | 100,0 | 100,0 |

Prameň: Informačné listy MPRV SR, CD VÚEPP¹⁵

Poznámka: podniky s 0 - menej ako 50 % výmerou pp (LPIS) zaradenou v LFA, V podnikoch spolu sú zahrnuté aj štátne podniky¹⁶

PD - poľnohospodárske družstvá, OS- obchodné spoločnosti¹⁷

1/ Profit/loss interval in thousand € per enterprise, 2/ total number of enterprises, 3/ agricultural co-operatives, 4/ trade companies, 5/ share on enterprises number in the area, 6/ enterprises share on loss, profit, 7/ share on acreage of agricultural land, 8/ share on production, 9/ share on total subsidies, 10/ loss-making, 11/ -180 and more, 12/ profitable, 13/ above, 14/ total, 15/ Source: Information sheets MARD SR, CD RIAFE, 16/ Note: enterprises with 0 and less than 50% acreage of agricultural land (LPIS) integrated into LFA, the item „total enterprises“ includes also state enterprises, 17/ PD – agricultural co-operatives, OS – trade companies

Aj v tejto skupine podnikov badať výrazné medzipodnikové diferencie v dosiahnutom výsledku hospodárenia. Rozdelením podnikov do skupín podľa intervalov výsledku hospodárenia sme dostali nasledovnú tabuľku (Tab. 5) s vyčísleným podielom na ukazovateľoch.

Štruktúra podnikov z hľadiska výsledku hospodárenia bola podobná v oboch skupinách prírodných podmienok, čiže tak v znevýhodnených ako aj v produkčných oblastiach. Prevládali ziskové podniky s podielom 66 %. Početnosťou bolo viac ziskových podnikov v znevýhodnených oblastiach. Aj v týchto oblastiach sa vyskytli extrémny, t.j. vysoko ziskové podniky s podielom 5,5 % a objemom zisku na podnik 180 tis. € a viac. Podiel vysoko ziskových podnikov v znevýhodnených oblastiach je nižší ako v produkčných. V štruktúre prevládajú obchodné spoločnosti.

Počet vysokostratových podnikov so stratou 180 tis. € a viac na podnik je rovnaký v oboch oblastiach, ale s vyšším podielom na podporách v znevýhodnených oblastiach. Vysokostratové podniky sa podieľajú na celkovej strate v týchto oblastiach 56 % a v ich štruktúre prevládajú poľnohospodárske družstvá.

Diferencie vo výsledkoch poľnohospodárskych podnikov podľa veľkosti výmery pôdy v jednotlivých prírodných oblastiach

Na základe rozčlenenia poľnohospodárskych podnikov podľa veľkosti obhospodarovanej pôdy boli dosiahnuté nasledovné výsledky (Tab. 6, 7).

VÝSLEDKY HOSPODÁRENIA PODNIKOV PODĽA VÝMERY PÔDY (LPIS) ZA ROK 2010

produkčné oblasti

Profit/loss of enterprises according to land acreage (LPIS) in 2010 productive areas

Tab. 6

| Interval p. pôdy v ha (LPIS) ¹ | Počet podnikov ² | | | Podiel podnikov v % na ³ | | | | | Výsledok hospodárenia ⁴ | | Podpory neinvestičné ⁵ | |
|-------------------------------------------|-----------------------------|-----------------|-----------------|-------------------------------------|----------------------|------------------------|----------------------|-------------------------|------------------------------------|--------------------------------|-----------------------------------|--------------------------------|
| | Spolu ⁶ | PD ⁷ | OS ⁸ | Počet ⁹ | Výmere ¹⁰ | výnosoch ¹¹ | výrobe ¹² | podporách ¹³ | € na ha p.p. ¹⁴ | tis. € na podnik ¹⁵ | € na ha p.p. ¹⁴ | tis. € na podnik ¹⁵ |
| bez pôdy ¹⁶ | 28 | 4 | 24 | 4,8 | - | 13,8 | 11,4 | 0,7 | - | 29 | - | 23 |
| do ¹⁷ 100 | 93 | 7 | 85 | 15,8 | 0,8 | 8,0 | 9,3 | 2,9 | -864 | -43 | 493 | 24 |
| 101 - 500 | 148 | 21 | 125 | 25,1 | 7,3 | 7,6 | 7,6 | 7,9 | 19 | 5 | 244 | 66 |
| 501 - 1000 | 110 | 54 | 56 | 18,6 | 15,2 | 14,0 | 11,5 | 14,4 | 2 | 1 | 246 | 186 |
| 1001 - 1500 | 91 | 53 | 38 | 15,4 | 20,3 | 14,6 | 16,2 | 19,7 | 30 | 37 | 236 | 289 |
| 1501 - 2000 | 46 | 21 | 25 | 7,8 | 14,5 | 11,9 | 10,0 | 13,4 | 3 | 5 | 234 | 404 |
| 2001 - 2500 | 28 | 17 | 11 | 4,8 | 11,6 | 7,9 | 8,6 | 10,5 | -21 | -47 | 236 | 535 |
| 2501 - 3000 | 12 | 8 | 4 | 2,0 | 6,1 | 3,9 | 4,5 | 4,9 | 16 | 45 | 226 | 626 |
| 3001 - 3500 | 13 | 6 | 7 | 2,2 | 7,7 | 7,1 | 7,2 | 8,0 | 24 | 77 | 277 | 901 |
| 3501 - 4000 | 11 | 7 | 4 | 1,9 | 7,5 | 6,4 | 7,8 | 10,3 | -12 | -46 | 274 | 1032 |
| 4001 a viac ¹⁸ | 10 | 8 | 2 | 1,7 | 9,2 | 5,0 | 6,0 | 7,5 | 32 | 159 | 209 | 1056 |
| Spolu ¹⁹ | 590 | 206 | 381 | 100 | 100 | 100 | 100 | 100 | 5 | 4 | 244 | 227 |

Prameň: Informačné listy MPRV SR, CD VÚEPP²⁰

Poznámka: Podniky spolu (vrátane štátnych podnikov)²¹

PD - poľnohospodárske družstvá, OS - obchodné spoločnosti²²

1/ Interval of agricultural land in ha (LPIS), 2/ number of enterprises, 3/ enterprises share in % on, 4/ profit/loss, 5/ non investment subsidies, 6/ total, 7/ agricultural co-operatives, 8/ trade companies, 9/ number, 10/ acreage, 11/ revenues, 12/ production, 13/ subsidies, 14/ € per hectare of agricultural land, 15/ th. € per enterprise, 16/ without land, 17/ up to, 18/ 4001 and more, 19/ total, 20/ Source: Information sheets of MARD SR, CD RIAFE, 21/ Note: Total enterprises inclusive of state enterprises, 22/ PD - agricultural co-operatives, OS - trade companies

V produkčných oblastiach najviac podnikov (25,1 %) hospodári na výmere od 100 do 500 ha poľnohospodárskej pôdy a na výmere od 501 do 1000 ha p.p. na podnik.

Najlepší výsledok hospodárenia, v prepočte na ha p.p. ako aj na podnik, dosiahli podniky s najvyššími výmerami, t.j. nad 4000 ha p.p. Ziskovosť podnikov vylepšujú podpory, ktoré sú najvyššie na podnik vôbec. Ide o cca 10 podnikov s menej významným podielom na výnosoch (5 %) a na výrobe (6 %).

Najnižší výsledok hospodárenia – stratu dosiahli podniky s najnižšími výmerami, napriek tomu, že týmto podnikom bolo poskytnuté najviac podpôr v prepočte na ha p.p. Ďalšou stratovou skupinou boli podniky s výmerou 2000 až 2500 ha p.p. ako aj podniky od 3501 až 4000 ha p.p.

V *znevýhodnených oblastiach* početne najviac podnikov (28,5 %) hospodári na výmere nad 500 až do 1000 ha p.p. Ich podiel na výmere pôdy predstavuje 17,8 % a je takmer rovnaký ako u podnikov hospodáriacich na výmere 1001 až 1500 ha p.p. Najvyšší podiel podpôr (18,1 %) v rámci znevýhodnených oblastí smeruje do podnikov hospodáriacich na výmere 501 až 1000 ha p.p. Tieto podniky dosahujú v priemere na ha p.p. aj najvyššie podpory (349 € na ha p.p.).

Z hľadiska poľnohospodárskej produkcie-výroby sú rozhodujúce v týchto oblastiach podniky s výmerou 1501–2000 ha p.p., s podielom na výrobe (19,7 %) a výnosoch (18,9 %).

Najvyšší výsledok hospodárenia v prepočte na ha p.p. ako aj na podnik dosiahli podniky hospodáriace na výmere 2501–3000 ha p.p. Ide o malý počet podnikov, ale s najvyššími podporami na p.p. a tiež významnými na podnik. Z toho možno dedukovať spojitosť medzi podporou a kladným výsledkom hospodárenia.

Výsledky hospodárenia podnikov podľa výmery pôdy (LPIS) za rok 2010 *znevýhodnene oblasti*

Profit/loss of enterprises according to land acreage (LPIS) in 2010 less favoured areas

Tab. 7

| Interval p.pôdy v ha (LPIS) ¹ | Počet podnikov ² | | | Podiel podnikov v % na ³ | | | | | Výsledok hospodárenia ⁴ | | Podpory neinvestičné ⁵ | |
|------------------------------------------|-----------------------------|-----------------|-----------------|-------------------------------------|----------------------|------------------------|----------------------|-------------------------|------------------------------------|--------------------------------|-----------------------------------|-------------------------------|
| | Spolu ⁶ | PD ⁷ | OS ⁸ | počte ⁹ | výmere ¹⁰ | výnosoch ¹¹ | výrobe ¹² | podporách ¹³ | € na ha p.p. ¹⁴ | tis. € na podnik ¹⁵ | € na ha p.p. ¹⁴ | tis.€ na podnik ¹⁵ |
| bez pôdy ¹⁶ | 0 | 0 | 0 | 0,0 | 0,0 | 0,0 | 0,0 | 0,0 | 0 | 0 | 0 | 0 |
| do ¹⁷ 100 | 34 | 8 | 26 | 4,8 | 0,2 | 1,1 | 1,2 | 0,2 | -332 | -17 | 311 | 16 |
| 101 - 500 | 158 | 29 | 130 | 22,1 | 5,4 | 10,6 | 8,9 | 5,7 | 33 | 10 | 346 | 100 |
| 501 - 1000 | 204 | 94 | 110 | 28,5 | 17,8 | 13,2 | 12,3 | 18,1 | -27 | -20 | 349 | 257 |
| 1001 - 1500 | 122 | 51 | 71 | 17,1 | 17,8 | 14,9 | 16,4 | 16,9 | -5 | -6 | 328 | 404 |
| 1501 - 2000 | 84 | 55 | 29 | 11,8 | 17,3 | 18,9 | 19,7 | 17,6 | -1 | -1 | 324 | 563 |
| 2001 - 2500 | 46 | 31 | 14 | 6,4 | 12,2 | 9,6 | 10,2 | 12,6 | -34 | -77 | 338 | 758 |
| 2501 - 3000 | 21 | 9 | 12 | 2,9 | 6,8 | 7,0 | 6,5 | 7,7 | 98 | 267 | 353 | 963 |
| 3001 - 3500 | 16 | 8 | 8 | 2,2 | 6,1 | 9,3 | 7,1 | 5,9 | 10 | 32 | 315 | 1013 |
| 3501 - 4000 | 7 | 4 | 3 | 1,0 | 3,1 | 3,9 | 4,7 | 3,3 | -81 | -302 | 315 | 1175 |
| 4001 a viac ¹⁸ | 23 | 7 | 16 | 3,2 | 13,2 | 11,5 | 13,0 | 12,1 | 9 | 45 | 307 | 1484 |
| Spolu ¹⁹ | 715 | 296 | 417 | 100 | 100 | 100 | 100 | 100 | -3 | -4 | 331 | 390 |

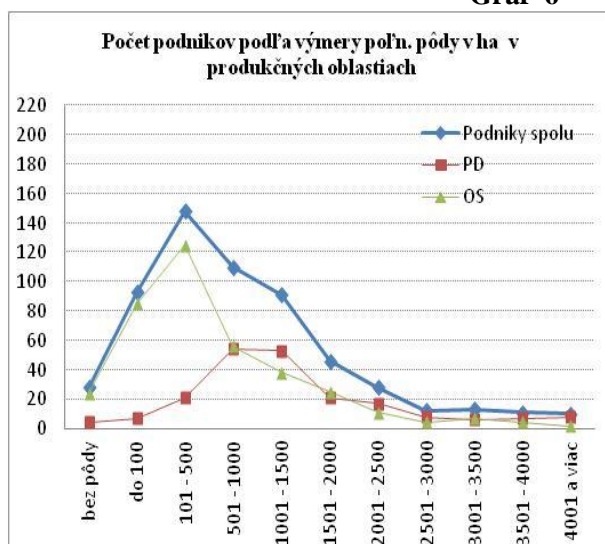
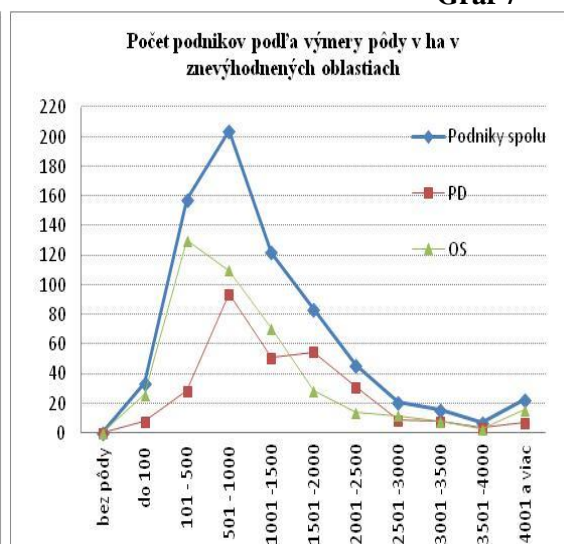
Prameň: Informačné listy MPRV SR, CD VÚEPP²⁰

Poznámka: V podnikoch spolu sú zahrnuté aj štátne podniky²¹

PD - poľnohospodárske družstvá, OS - obchodné spoločnosti²²

1/ Interval of agricultural land in ha (LPIS), 2/ number of enterprises, 3/ enterprises share in % on, 4/ profit/loss, 5/ non investment subsidies, 6/ total, 7/ agricultural co-operatives, 8/ trade companies, 9/ number, 10/ acreage, 11/ revenues, 12/ production, 13/ subsidies, 14/ € per hectare of agricultural land, 15/ th. € per enterprise, 16/ without land, 17/ up to, 18/ 4001 and more, 19/ total, 20/ Source: Information sheets of MARD SR, CD RIAFE, 21/ Note: The item „total enterprises“ includes also state enterprises, 22/ PD – agricultural co-operatives, OS – trade companies

Vysokostratové podniky hospodárili v znevýhodnených oblastiach na výmere do 100 ha p.p. V prepočte na ha p.p. bola úroveň podpôr rovnomernejšia. Extrémy sa vyskytli len pri podporách na podnik, kde najviac podpôr smerovalo do podnikov s vysokými výmerami a to od 3001 a viac hektárov a maximum s výmerami nad 4000 ha p.p. Podniky s vysokými výmerami (nad 4000 ha p.p.) aj keď ich je počtom len 23 majú významný podiel v znevýhodnených oblastiach na výmere (13,2 %), výrobe (13 %) a podporách (12,1 %).

Graf 6

Graf 7


Prameň: Informačné listy MPRV SR, CD VÚEPP⁵

Graph 6: 1/ Number of enterprises according to acreage of agricultural land in hectares in productive areas, 2/ enterprises in total, 3/ agricultural co-operatives, 4/ trade companies, 5/ Information sheets of MARV SR, CD RIAFE

Graph 7: 1/ Number of enterprises according to acreage of agricultural land in hectares in less favoured areas, 2/ enterprises in total, 3/ agricultural co-operatives, 4/ trade companies, 5/ Information sheets of MARV SR, CD RIAFE

Z Grafov 6 a 7 možno dedukovať, že kým v produkčných oblastiach najviac podnikov hospodári na nižších výmerách (100-500 ha p.p.) v znevýhodnených oblastiach na vyšších výmerách (500-1000 ha p.p.) poľnohospodárskej pôdy.

Záver

Tendencie vývoja ekonomických ukazovateľov za roky 2004-2010 potvrdzujú nárast podpôr, znižovanie výroby v stálych cenách (v bežných cenách nárast), stagnáciu až mierny pokles pridanej hodnoty, mierne zvyšovanie až stagnáciu miezd, nárast produktivity práce z výnosov (stagnácia až pokles s pridanej hodnoty), pokles počtu zamestnancov.

Medzi výsledkami hospodárenia, prepočítanými na ha p. p., dosiahnutými v produkčných a v znevýhodnených oblastiach sú značné rozdiely v úrovni väčšiny ukazovateľov, čoho príčinou sú okrem iných faktorov (úroveň manažmentu) najmä rozdielne prírodné podmienky. Najvyššia ekonomická výkonnosť poľnohospodárstva bola dosiahnutá v sledovanom období v regiónoch západného Slovenska s vyšším zastúpením produkčných oblastí a nižšia v regiónoch stredného a východného Slovenska s vyšším zastúpením znevýhodnených

oblastí. V znevýhodnených oblastiach hospodári takmer 50 % podnikov, ktoré obhospodarujú, resp. udržiavajú v dobrom stave viac ako 45 % poľnohospodárskej pôdy.

Úroveň ekonomických ukazovateľov poľnohospodárskych podnikov, hospodáriacich v znevýhodnených oblastiach, bola v porovnaní s priemernými výsledkami poľnohospodárstva SR o 20-35 % nižšia a vo vybraných ukazovateľoch dosahovala len 30 %-né (pridaná hodnota), resp. polovičné hodnoty produkčných oblastí (výroba).

Väčší podiel vysokoiskových podnikov so ziskom nad 180 tis. € na podnik sa nachádza v produkčných oblastiach (9,8 %) ako v znevýhodnených (5,5 %). Sú to podniky, ktoré sa na vytvorenom zisku podieľajú 56-69 %. Ide predovšetkým o obchodné spoločnosti prevládajúce najmä v znevýhodnených oblastiach.

Pozoruhodnou skupinou sú vysokostratové podniky podieľajúce sa na celkovej strate 75 % v produkčných a 63 % v znevýhodnených oblastiach. Počet vysokostratových podnikov (55) bol rovnaký v oboch výrobných oblastiach. V produkčných oblastiach sa početne na vysokej strate podieľali takmer rovnako poľnohospodárske družstvá ako aj obchodné spoločnosti. V znevýhodnených oblastiach vyšší podiel na počte v skupine vysokostratových podnikov dosahovali poľnohospodárske družstvá (60 %).

Diferencie sú aj vo výmere obhospodarovanej pôdy. Kým v produkčných oblastiach najviac podnikov hospodári na výmere od 101 do 500 ha p.p., v znevýhodnených oblastiach je to od 5001 do 1000 ha p.p. Najlepší výsledok hospodárenia dosiahli podniky v produkčných oblastiach na najvyšších výmerách a to nad 4000 ha p.p. V znevýhodnených oblastiach bol najvyšší výsledok na výmere 2501 do 3000 ha p.p.

Najviac podpôr, v prepočte na podnik, bolo poskytnuté podnikom s najvyššími výmerami poľnohospodárskej pôdy nad 4000 hektárov a to tak v produkčných ako aj v znevýhodnených oblastiach. Početne sa jedná o 33 podnikov, z toho 10 v produkčných (8 PD a 2 OS) a 23 (7 PD a 16 OS) v znevýhodnených oblastiach. Tieto podniky dosiahli aj najlepšie výsledky hospodárenia v prepočte na podnik. Sú to podniky, ktoré sú príjemcami projektových podpôr, ale aj priamych platieb a v znevýhodnených oblastiach aj podpôr LFA.

Vzhľadom na značné diferencie medzi podporami a dosiahnutou produkciou medzi produkčnými a znevýhodnenými oblasťami bude potrebné prehodnotiť úroveň podpôr tak, aby sa znížilo riziko podnikania vo vzťahu k produkcii a stimuloval rozvoj poľnohospodárskej výroby.

Literatúra

- [1] BEČVÁŘOVÁ, V.: Přímé platby v evropském modelu zemědělství, ACTA Mendelovy zemědělské a lesnické univerzity v Brně. ISSN 1211-8516-XVI, č. 3(2008), s. 21-28. Grafy 2. Lit. 13.
- [2] GOZORA, V.: Štrukturálne a procesné zmeny v agropotravinárskom sektore a vidieckych regiónoch po vstupe Slovenska do Európskej únie. Ekonomika poľnohospodárstva, IX., 2009, č. 3. s. 11-18.
- [3] GRZNÁR, M. - SZABO, Ľ. – JANKELOVÁ, N.: Agrárny sektor Slovenskej republiky po vstupe do Európskej únie. Ekonomický časopis, 9, 2009, č. 57/2009. s. 903-917.

- [4] Správa o poľnohospodárstve a potravinárstve v Slovenskej republike za rok 2010. Bratislava: MP RV SR, 2011.
- [5] ŠPIČKA, J.: Řízení podnikatelských rizik v zemědělství. 1. vydání. Praha: Výzkumný ústav zemědělské ekonomiky, 2006. 53 s. ISBN 80-86671-36-4.
- [6] ŠTOLBOVÁ, M.: Platby pre méně příznivé oblasti a velikost zemědělských podniků. Ekonomika poľnohospodárstva, VII, 2007, č. 2. s. 3-17.

Došlo 3. 1. 2012

Kontaktná adresa

Ing. Zuzana CHRASTINOVÁ

Výskumný ústav ekonomiky poľnohospodárstva a potravinárstva, Bratislava, Trenčianska 55,
824 80 Bratislava, SR

tel. 58243 231

zuzana.chrastinova@vuepp.sk
