



# MY V ČÍSLACH

## Populácia mladých v SR

# 2015

DEMOGRAFIA  
A SOCIÁLNA ŠTATISTIKA  
november 2016

**Autori publikácie:** Mária Husárová  
Ivana Juhaščíková  
Martin Kočiš  
Yvona Kováčová  
Dana Krišková  
Alexandra Petrášová  
Zuzana Podmanická  
Zuzana Štukovská  
Jarmila Velčická  
Soňa Závodná  
Vladimíra Želonková

**Grafická úprava obálky:** Klára Smutná

**Štatistický úrad Slovenskej republiky**

Sekcia sociálnych štatistík a demografie

Miletičova 3

824 67 Bratislava 26

Slovenská republika

Kód publikácie: 024916

november 2016

---

Informačný servis

Telefón: 02 / 50 23 63 39

02 / 50 23 63 35

E-mail: [info@statistics.sk](mailto:info@statistics.sk)

ISBN 978-80-8121-542-1 (tlačená verzia)

ISBN 978-80-8121-522-3 (online verzia)

[www.slovak.statistics.sk](http://www.slovak.statistics.sk)

## OBSAH

1. Mladí v populácii Slovenskej republiky	4
2. Zdravotný stav mladých	12
3. Vzdelanie mladých	16
4. Mladí na trhu práce	19
5. Životné podmienky mladých	22
6. Sociálna ochrana mladých	24
7. Mladí v digitálnom svete	27

## POUŽITÉ SYMBOLY A SKRATKY

( )	údaj v zátvorke sa vyznačuje nižšou spoľahlivosťou
CVTI SR	Centrum vedecko-technických informácií SR
EHIS	Európske zisťovanie o zdraví
EÚ	Európska únia
EU SILC	Zisťovanie o príjmoch a životných podmienkach domácností
IKT	informačno-komunikačné technológie
MŠVVaŠ SR	Ministerstvo školstva, vedy, výskumu a športu SR
OECD	Organizácie pre hospodársku spoluprácu a rozvoj
SP	Sociálna poisťovňa
SR	Slovenská republika
ŠÚ SR	Štatistický úrad Slovenskej republiky
ÚPSVaR	Ústredie práce, sociálnych vecí a rodiny
VZPS	Výberové zisťovanie pracovných síl
ZF SP	základný fond starobného poistenia

## VŠEOBECNÉ VYSVETLIVKY

**Odchýlky v súčtoch podielov** vznikajú zaokrúhľovaním údajov.

**Nula (0; 0,0; 0,00)** označuje hodnotu menšiu ako najmenšia vyjadriteľná hodnota v tabuľke v absolútnom tvare.

**Vek v uvedených vekových skupinách** zahŕňa údaje vrátane hraničných hodnôt uvedenej vekovej skupiny.

## 1. Mladí v populácii Slovenskej republiky

Metodické vysvetlivky:

**Sobášnosť** – uzavieranie manželstiev sledované ako hromadný demografický jav. Minimálny vek osôb v SR na uzavretie sobáša je 16 rokov.

**Nevydatá** – žena, ktorej rodinný stav je slobodná, rozvedená alebo vdova.

**Rozvodovosť** – právny spôsob zániku manželstva za života manželov sledovaný ako hromadný demografický jav.

**Pôrodnosť** – rodenie detí chápané ako hromadný demografický jav.

**Sťahovanie, migrácia** – pohyb cez hranice administratívnej jednotky, pri ktorom dochádza k zmene trvalého pobytu osoby (v SR zmena obce trvalého pobytu).

**Objem sťahovania** – úhrn prisťahovaných a vystťahovaných.

**Saldo sťahovania** – rozdiel medzi počtom prisťahovaných a vystťahovaných.

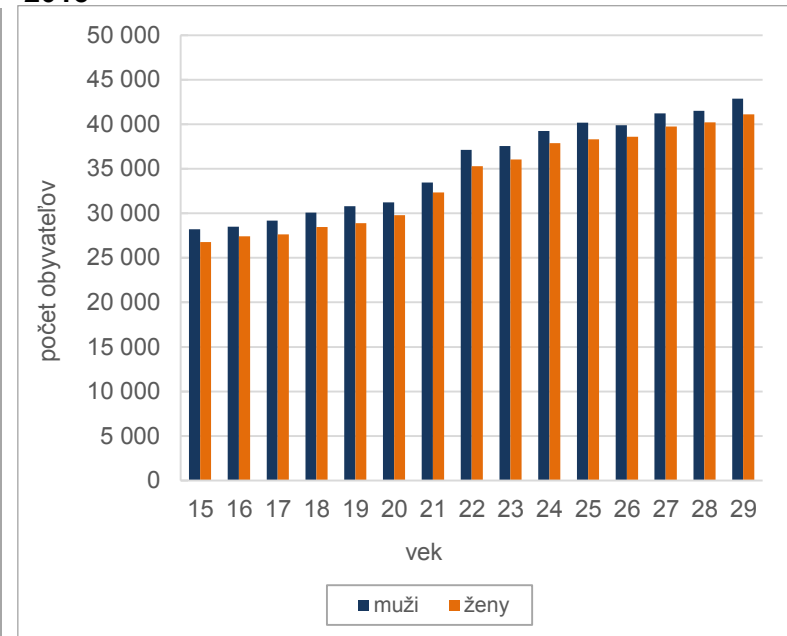
Zdrojom údajov v tejto kapitole je štatistika obyvateľstva za referenčný rok 2015.

T 1.1. Populácia mladých podľa pohlavia v SR v roku 2015

Vek	Muži	Podiel z celk. počtu mužov vo veku 15 – 29 rokov (%)	Ženy	Podiel z celk. počtu žien vo veku 15 – 29 rokov (%)	Spolu	Podiel z celk. počtu obyv. vo veku 15 – 29 rokov (%)
15	28 202	5,3	26 787	5,3	54 989	5,3
16	28 482	5,4	27 436	5,4	55 918	5,4
17	29 169	5,5	27 637	5,4	56 806	5,5
18	30 095	5,7	28 449	5,6	58 544	5,6
19	30 807	5,8	28 905	5,7	59 712	5,7
20	31 222	5,9	29 804	5,9	61 026	5,9
21	33 472	6,3	32 353	6,4	65 825	6,3
22	37 115	7,0	35 278	6,9	72 393	7,0
23	37 570	7,1	36 029	7,1	73 599	7,1
24	39 260	7,4	37 862	7,4	77 122	7,4
25	40 187	7,6	38 319	7,5	78 506	7,6
26	39 902	7,5	38 586	7,6	78 488	7,5
27	41 214	7,8	39 748	7,8	80 962	7,8
28	41 523	7,8	40 229	7,9	81 752	7,9
29	42 890	8,1	41 119	8,1	84 009	8,1
Spolu	531 110	100,0	508 541	100,0	1 039 651	100,0

Zdroj: ŠÚ SR, štatistika obyvateľstva

G 1.1. Populácia mladých podľa pohlavia v SR v roku 2015



Zdroj: ŠÚ SR, štatistika obyvateľstva

T 1.2. Populácia mladých podľa pohlavia v SR a krajoch v roku 2015

SR, kraje	Spolu	v tom		Podiel mužov vo veku 15 – 29 rokov z celkového počtu mužov v SR/v kraji (%)	Podiel žien vo veku 15 – 29 rokov z celkového počtu žien v SR/v kraji (%)	Podiel obyvateľov vo veku 15 – 29 rokov z populácie SR/kraja (%)
		muži	ženy			
SR	1 039 651	531 110	508 541	20,1	18,3	19,2
Bratislavský kraj	96 744	48 566	48 178	16,2	14,5	15,3
Trnavský kraj	102 315	52 412	49 903	19,1	17,5	18,3
Trenčiansky kraj	110 070	56 528	53 542	19,5	17,8	18,7
Nitriansky kraj	124 744	64 027	60 717	19,3	17,3	18,3
Žilinský kraj	141 560	72 338	69 222	21,3	19,7	20,5
Banskobystrický kraj	123 300	63 072	60 228	19,9	17,9	18,9
Prešovský kraj	180 159	92 328	87 831	22,8	21,2	22,0
Košický kraj	160 759	81 839	78 920	21,0	19,4	20,2

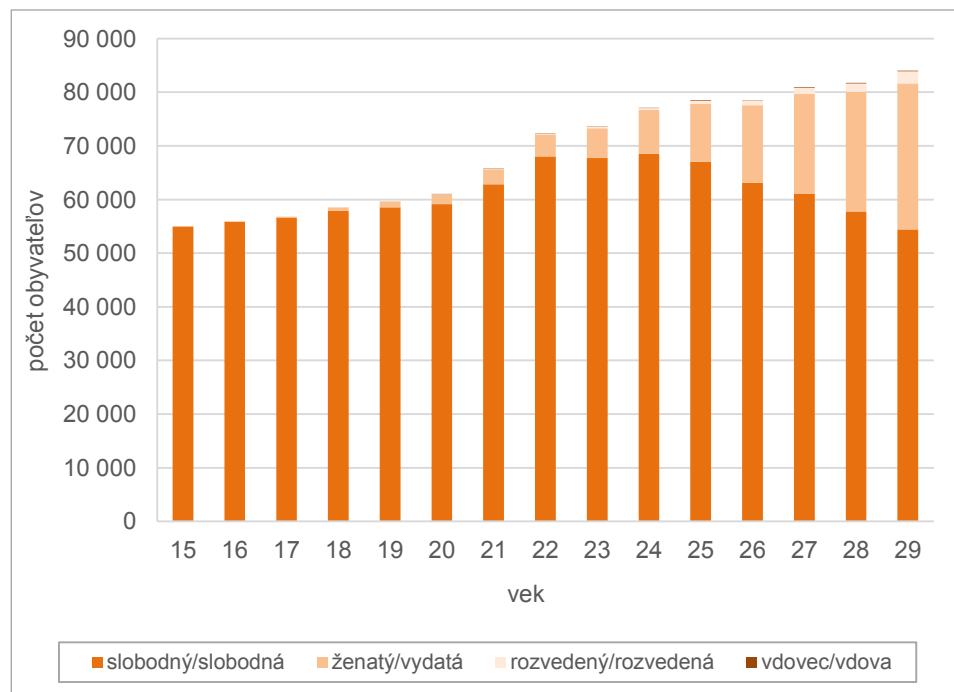
Zdroj: ŠÚ SR, štatistika obyvateľstva

### T 1.3. Populácia mladých podľa rodinného stavu v SR v roku 2015

Rodinný stav	Vek															Spolu	
	15	16	17	18	19	20	21	22	23	24	25	26	27	28	29	abs.	%
Slobodný/slobodná	54 989	55 885	56 620	57 904	58 514	59 159	62 822	68 034	67 725	68 531	67 017	63 152	61 084	57 741	54 419	913 596	87,9
Ženatý/vydatá	0	33	186	634	1184	1785	2 844	4132	5 577	8 163	10 799	14 433	18 564	22 370	27 221	117 925	11,3
Rozvedený/rozvedená	0	0	0	6	14	54	104	170	239	359	619	833	1 218	1 547	2 238	7 401	0,7
Vdovec/vdova	0	0	0	0	0	28	55	57	58	69	71	70	96	94	131	729	0,1
Spolu	54 989	55 918	56 806	58 544	59 712	61 026	65 825	72 393	73 599	77 122	78 506	78 488	80 962	81 752	84 009	1 039 651	100,0

Zdroj: ŠÚ SR, štatistika obyvateľstva

### G 1.2. Populácia mladých podľa rodinného stavu v SR v roku 2015



Zdroj: ŠÚ SR, štatistika obyvateľstva

### T 1.4. Populácia mladých podľa rodinného stavu v krajoch SR v roku 2015

Kraje		Rodinný stav				Spolu
		slobodný/ slobodná	ženatý/ vydatá	rozvedený/ rozvedená	vdovec/ vdova	
Bratislavský kraj	abs.	85 017	11 090	576	61	96 744
	%	87,9	11,5	0,6	0,1	100,0
Trnavský kraj	abs.	91 594	9 893	777	51	102 315
	%	89,5	9,7	0,8	0,0	100,0
Trenčiansky kraj	abs.	99 048	10 223	751	48	110 070
	%	90,0	9,3	0,7	0,0	100,0
Nitriansky kraj	abs.	112 633	11 079	960	72	124 744
	%	90,3	8,9	0,8	0,1	100,0
Žilinský kraj	abs.	123 613	16 978	892	77	141 560
	%	87,3	12,0	0,6	0,1	100,0
Banskobystrický kraj	abs.	111 238	10 927	935	200	123 300
	%	90,2	8,9	0,8	0,2	100,0
Prešovský kraj	abs.	149 314	29 405	1 352	88	180 159
	%	82,9	16,3	0,8	0,0	100,0
Košický kraj	abs.	141 139	18 330	1 158	132	160 759
	%	87,8	11,4	0,7	0,1	100,0

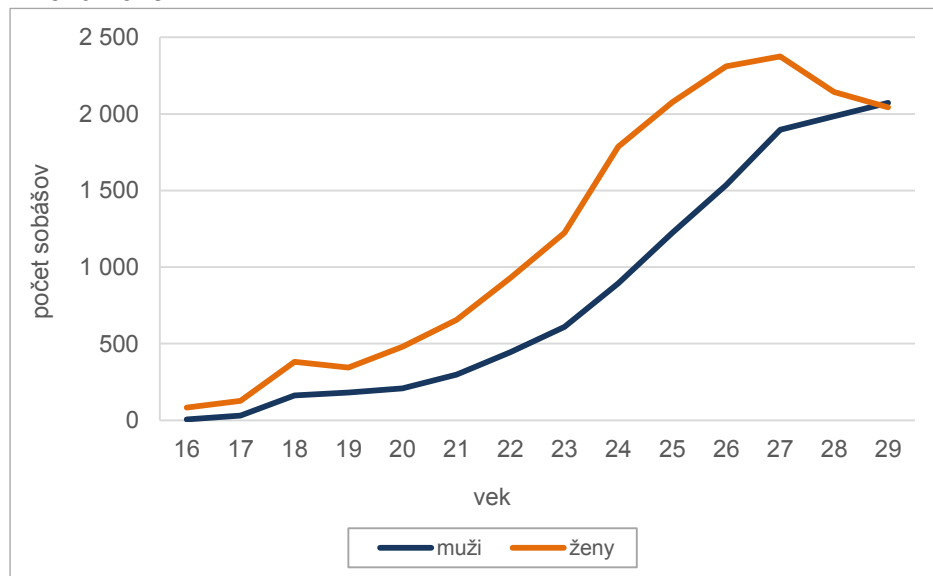
Zdroj: ŠÚ SR, štatistika obyvateľstva

**T 1.5. Sobášnosť podľa pohlavia v populácii mladých v SR v roku 2015**

Ukazovateľ	Vek															Spolu
	16	17	18	19	20	21	22	23	24	25	26	27	28	29		
Počet sobášov, ženisi	5	31	161	181	207	297	445	610	893	1 223	1 535	1 897	1 984	2 073	11 542	
Podiel z celkového počtu sobášov mužov vo veku 16 – 29 rokov (%)	0,0	0,3	1,4	1,6	1,8	2,6	3,9	5,3	7,7	10,6	13,3	16,4	17,2	18,0	100,0	
Podiel z celkového počtu sobášov v SR (%)	0,0	0,1	0,6	0,6	0,7	1,0	1,5	2,1	3,1	4,3	5,3	6,6	6,9	7,2	40,1	
Počet sobášov, nevesty	82	127	381	344	479	655	930	1 223	1 786	2 076	2 311	2 375	2 143	2 044	16 956	
Podiel z celkového počtu sobášov žien vo veku 16 – 29 rokov (%)	0,5	0,7	2,2	2,0	2,8	3,9	5,5	7,2	10,5	12,2	13,6	14,0	12,6	12,1	100,0	
Podiel z celkového počtu sobášov v SR (%)	0,3	0,4	1,3	1,2	1,7	2,3	3,2	4,3	6,2	7,2	8,0	8,3	7,4	7,1	58,9	

Zdroj: ŠÚ SR, štatistika obyvateľstva

**G 1.3. Počet sobášov podľa pohlavia v populácii mladých v SR v roku 2015**



Zdroj: ŠÚ SR, štatistika obyvateľstva

**T 1.6. Sobášnosť podľa pohlavia v populácii mladých v SR a krajoch v roku 2015**

SR, kraje	Ženisi vo veku 16 – 29 rokov	Podiel ženíchov vo veku 16 – 29 rokov z celkového počtu ženíchov v SR/v kraji (%)	Nevesty vo veku 16 – 29 rokov	Podiel neviest vo veku 16 – 29 rokov z celkového počtu neviest v SR/v kraji (%)
SR	11 542	40,1	16 956	58,9
Bratislavský kraj	1 085	26,7	1 658	43,4
Trnavský kraj	1 114	38,5	1 637	57,7
Trenčiansky kraj	1 161	37,7	1 816	58,4
Nitriansky kraj	1 162	35,0	1 823	54,8
Žilinský kraj	1 688	46,9	2 417	64,7
Banskobystrický kraj	1 084	36,5	1 657	55,1
Prešovský kraj	2 594	53,6	3 586	72,4
Košický kraj	1 654	41,3	2 362	59,2

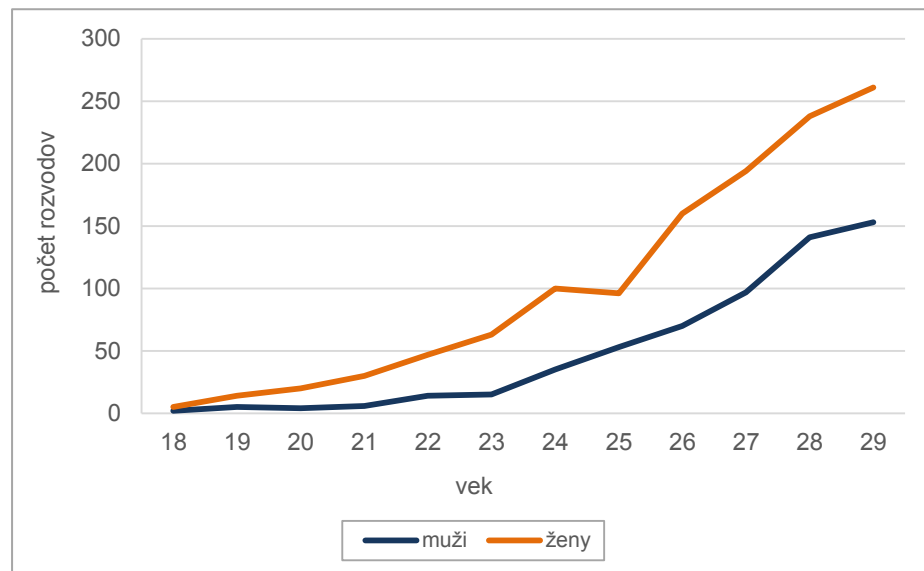
Zdroj: ŠÚ SR, štatistika obyvateľstva

**T 1.7. Rozvodovosť podľa pohlavia v populácii mladých v SR v roku 2015**

Ukazovateľ	Vek												Spolu
	18	19	20	21	22	23	24	25	26	27	28	29	
Počet rozvodov, muži	2	5	4	6	14	15	35	53	70	97	141	153	595
Podiel z celkového počtu rozvodov mužov vo veku 18 – 29 rokov (%)	0,3	0,8	0,7	1,0	2,4	2,5	5,9	8,9	11,8	16,3	23,7	25,7	100,0
Podiel z celkového počtu rozvodov v SR (%)	0,0	0,1	0,0	0,1	0,1	0,2	0,4	0,5	0,7	1,0	1,4	1,6	6,1
Počet rozvodov, ženy	5	14	20	30	47	63	100	96	160	194	238	261	1 228
Podiel z celkového počtu rozvodov žien vo veku 18 – 29 rokov (%)	0,4	1,1	1,6	2,4	3,8	5,1	8,1	7,8	13,0	15,8	19,4	21,3	100,0
Podiel z celkového počtu rozvodov v SR (%)	0,1	0,1	0,2	0,3	0,5	0,6	1,0	1,0	1,6	2,0	2,4	2,7	12,5

Zdroj: ŠÚ SR, štatistika obyvateľstva

**G 1.4. Rozvodovosť podľa pohlavia v populácii mladých v SR v roku 2015**



Zdroj: ŠÚ SR, štatistika obyvateľstva

**T 1.8. Rozvodovosť podľa pohlavia v populácii mladých v SR a krajoch v roku 2015**

SR, kraje	Počet rozvodov mužov	Podiel rozvodov mužov vo veku 18 – 29 rokov z celkového počtu rozvodov v SR/v kraji (%)	Počet rozvodov žien	Podiel rozvodov žien vo veku 18 – 29 rokov z celkového počtu rozvodov v SR/v kraji (%)
SR	595	6,1	1228	12,5
Bratislavský kraj	48	3,1	133	8,5
Trnavský kraj	62	5,2	136	11,5
Trenčiansky kraj	75	6,6	135	12,0
Nitriansky kraj	80	6,2	154	11,9
Žilinský kraj	75	7,1	159	15,1
Banskobystrický kraj	53	4,4	129	10,6
Prešovský kraj	112	10,8	179	17,3
Košický kraj	90	6,8	203	15,4

Zdroj: ŠÚ SR, štatistika obyvateľstva

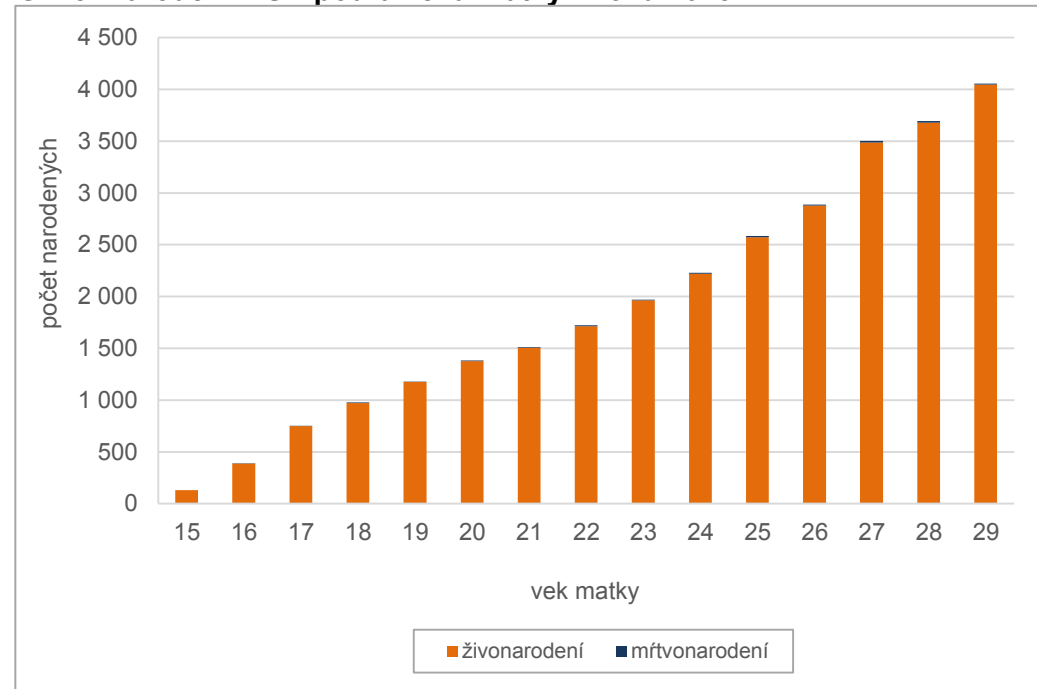


T 1.9. Narodení v SR podľa veku matky v roku 2015

Vek matky	Narodení spolu	Podiel z celkového počtu narodených detí, ktoré porodili matky vo veku 15 – 29 rokov (%)
15	132	0,5
16	388	1,3
17	750	2,6
18	978	3,4
19	1 177	4,1
20	1 383	4,8
21	1 512	5,2
22	1 721	5,9
23	1 969	6,8
24	2 229	7,7
25	2 584	8,9
26	2 889	10,0
27	3 502	12,1
28	3 693	12,8
29	4 056	14,0
Spolu	28 963	100,0

Zdroj: ŠÚ SR, štatistika obyvateľstva

G 1.5. Narodení v SR podľa veku matky v roku 2015



Zdroj: ŠÚ SR, štatistika obyvateľstva

T 1.10. Narodení v SR podľa veku a rodinného stavu matky v roku 2015

Rodinný stav matky	Vek matky														
	15	16	17	18	19	20	21	22	23	24	25	26	27	28	29
narodení spolu															
Slobodná	132	364	650	783	884	1 011	968	1 019	1 110	1 110	1 092	1 066	1 119	1 128	1 107
Vydatá	0	24	100	194	293	367	534	688	852	1 099	1 456	1 775	2 330	2 500	2 853
Rozvedená	0	0	0	1	0	5	10	13	6	20	35	46	52	63	93
Vdova	0	0	0	0	0	0	0	1	1	0	1	2	1	2	3
Spolu	132	388	750	978	1 177	1 383	1 512	1 721	1 969	2 229	2 584	2 889	3 502	3 693	4 056
z toho nevydatá	132	364	650	784	884	1 016	978	1 033	1 117	1 130	1 128	1 114	1 172	1 193	1 203

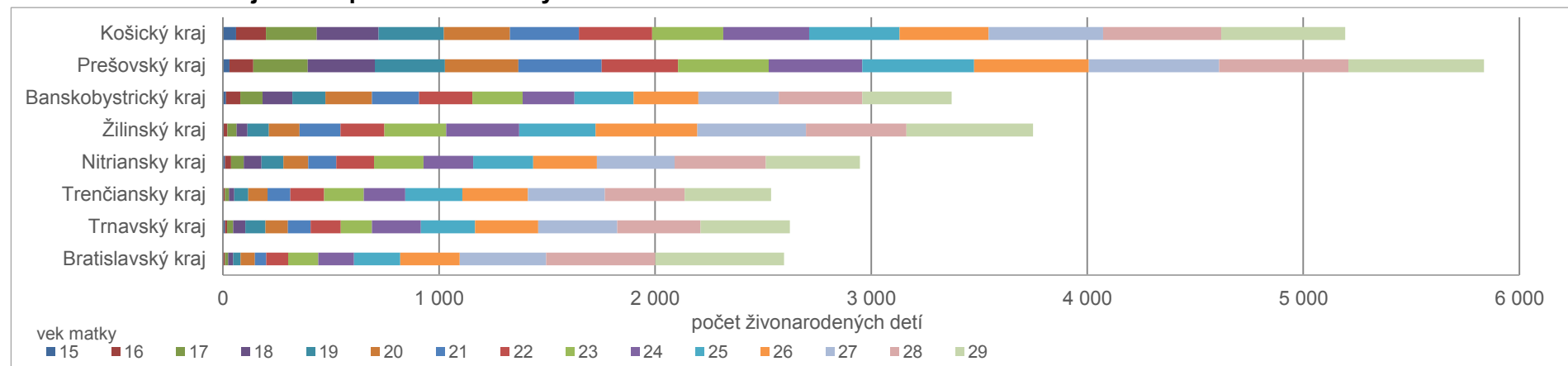
Zdroj: ŠÚ SR, štatistika obyvateľstva

T 1.11. Narodení v SR a krajoch podľa veku matky v roku 2015

SR, kraje	Vek matky																Podiel živonarodených detí matkám vo veku 15 – 29 rokov z celkového počtu živonarodených detí v SR/ v kraji (%)
	15	16	17	18	19	20	21	22	23	24	25	26	27	28	29	spolu	
	živonarodení																
SR	132	386	749	973	1 174	1 377	1 506	1 713	1 965	2 220	2 571	2 879	3 488	3 678	4 047	28 858	51,9
Bratislavský kraj	1	9	14	23	35	66	53	101	140	165	214	275	400	505	596	2 597	32,9
Trnavský kraj	10	9	28	57	93	104	105	139	145	226	251	292	366	385	414	2 624	49,5
Trenčiansky kraj	2	8	18	24	65	90	105	156	184	192	264	303	356	370	400	2 537	48,8
Nitriansky kraj	10	28	58	83	101	115	130	175	228	230	278	295	359	422	436	2 948	50,2
Žilinský kraj	4	17	42	50	100	141	190	203	287	337	354	471	503	464	586	3 749	52,7
Banskobystrický kraj	14	67	102	139	152	216	218	247	232	240	274	300	371	387	414	3 373	57,1
Prešovský kraj	30	110	252	311	325	340	385	353	420	433	517	531	604	598	627	5 836	60,9
Košický kraj	61	138	235	286	303	305	320	339	329	397	419	412	529	547	574	5 194	59,7

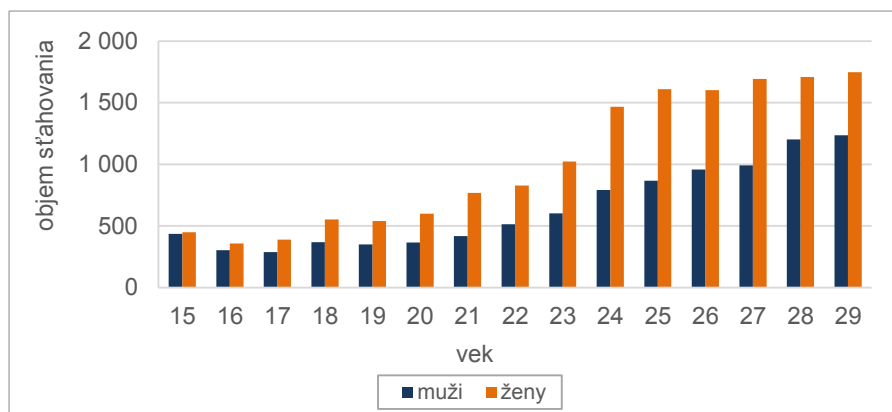
Zdroj: ŠÚ SR, štatistika obyvateľstva

G 1.6. Narodení v krajoch SR podľa veku matky v roku 2015



Zdroj: ŠÚ SR, štatistika obyvateľstva

**G 1.7. Objem vnútorného sťahovania populácie mladých v SR v roku 2015**



Zdroj: ŠÚ SR, štatistika obyvateľstva

**T 1.12. Zahraničné sťahovanie populácie mladých do/zo SR v roku 2015**

Vek	Prisťahovaní			Vystáňovaní		
	muži	ženy	spolu	muži	ženy	spolu
15	13	15	28	25	17	42
16	16	13	29	15	12	27
17	21	8	29	7	11	18
18	33	28	61	10	11	21
19	38	32	70	8	10	18
20	52	50	102	9	16	25
21	55	53	108	14	18	32
22	54	47	101	7	19	26
23	67	51	118	12	20	32
24	79	65	144	15	27	42
25	81	55	136	30	49	79
26	103	59	162	28	44	72
27	86	62	148	25	48	73
28	97	72	169	39	65	104
29	87	59	146	40	91	131
Spolu	882	669	1551	284	458	742

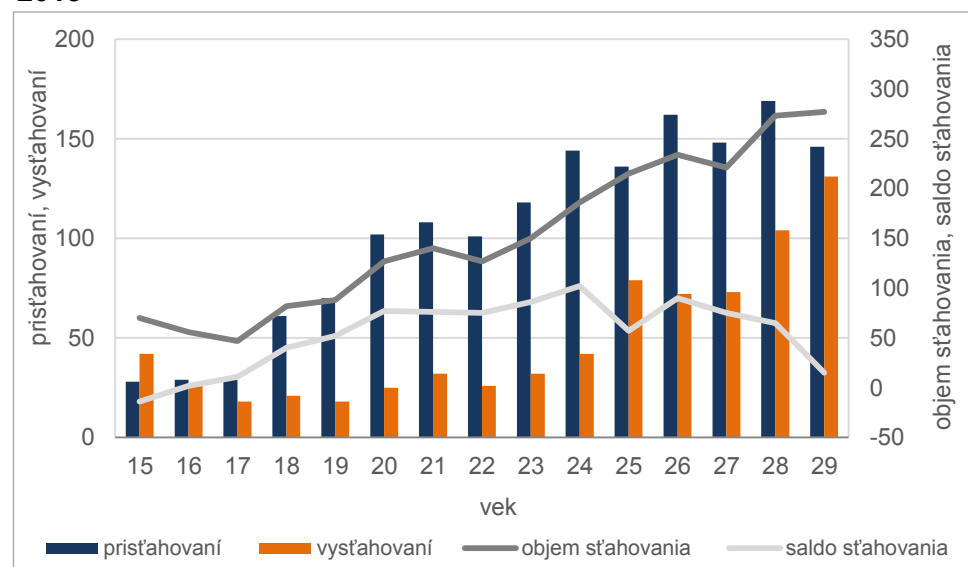
Zdroj: ŠÚ SR, štatistika obyvateľstva

**T 1.13. Vnútorné sťahovanie populácie mladých v krajoch SR podľa pohlavia v roku 2015**

Vnútorné sťahovanie	Prisťahovaní do krajov vo veku 15 – 29 rokov	v tom		Vystáňovaní z krajov vo veku 15 – 29 rokov	v tom	
		muži	ženy		muži	ženy
Bratislavský kraj	3 387	1 418	1 969	739	293	446
Trnavský kraj	1 288	573	715	843	306	537
Trenčiansky kraj	555	223	332	913	326	587
Nitriansky kraj	766	293	473	1 102	431	671
Žilinský kraj	631	273	358	838	303	535
Banskobystrický kraj	546	215	331	1 012	378	634
Prešovský kraj	522	181	341	1 393	526	867
Košický kraj	894	351	543	940	366	574

Zdroj: ŠÚ SR, štatistika obyvateľstva

**G 1.8. Zahraničné sťahovanie populácie mladých do/zo SR v roku 2015**



Zdroj: ŠÚ SR, štatistika obyvateľstva

## 2. Zdravotný stav mladých

Metodické vysvetlivky:

**Celkové (subjektívne) hodnotenie zdravia** zohľadňuje rôzne dimenzie zdravia (telesné, duševné, sociálna pohoda a biomedicínske príznaky). Zdravie je hodnotené v širšom kontexte, t. j. zdravie vo všeobecnosti, nie súčasný zdravotný stav. Prechodné zdravotné problémy, ktoré trvajú len obmedzený čas, akými sú akútne ochorenia, sa nebrali do úvahy.

**Dlhodobé (chronické) ochorenie alebo zdravotný problém** je ochorenie alebo zdravotný problém, ktorý pretrváva, alebo sa očakáva, že bude pretrvávať aspoň 6 mesiacov a zvyčajne si vyžaduje dlhé obdobie kontrolovania, pozorovania alebo starostlivosti (napr. kardiovaskulárne ochorenia, rakovina, cukrovka, duševné choroby). Zahrnuté sú aj opakované zdravotné problémy sezónneho charakteru, aj keď ich prejavy trvali menej ako 6 mesiacov (napr. alergie).

**Obmedzenie v bežných činnostiach kvôli zdravotnému problému** je graficky prezentované len za osoby vo veku 15 – 29 rokov, ktoré uviedli, že u nich pretrváva dlhodobé (chronické) ochorenie alebo zdravotný problém. Doba trvania obmedzenia v bežných činnostiach sa vzťahuje na obdobie minimálne posledných 6 mesiacov.

**Poruchy chrbta alebo chrbtice** sú funkčné poruchy dolných častí chrbta a chrbtice (napr. svalový spazmus) a poruchy funkcie krku, krčnej chrbtice a šije (napr. šijovoramenný alebo šijovohlavový syndróm). Poruchy medzistavcovej platničky a chronické zápalové ochorenie predovšetkým chrbticových stavcov (Bechterevova choroba) nie sú zahrnuté.

**Návštevou lekára ambulantnej zdravotnej starostlivosti** sa rozumie návšteva priamo v ordinácii lekára, návšteva lekára u pacienta doma a kontaktovanie lekára telefonicky alebo e-mailom z dôvodu konzultácie zdravotného stavu. Sprevádzanie rodinného príslušníka alebo iného pacienta k lekárovi sa nepovažuje za návštevu lekára.

**Ortodontista (čelustný ortopéd)** je zubný špecialista, ktorý vykonáva diagnostiku, prevenciu a napráva chyby rastu zubov a ústnej čeľuste (napr. predpísaním zubného strojčeka).

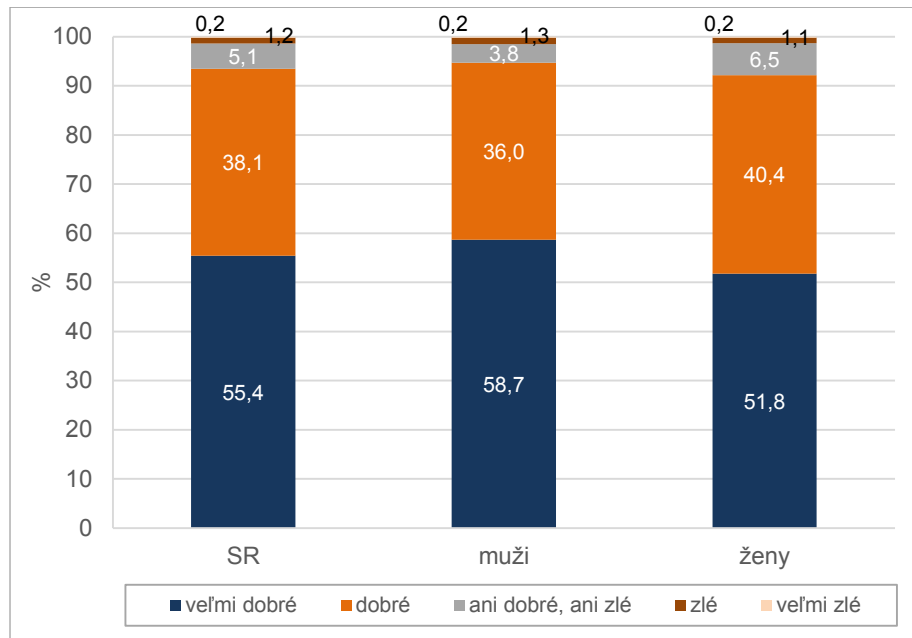
V podiele osôb, ktoré absolvovali **preventívne vyšetrenie s meraním krvného tlaku, hladiny cholesterolu v krvi alebo hladiny cukru v krvi**, sa brali do úvahy len tie, ktorým preventívne meranie vykonal kvalifikovaný zdravotnícky pracovník (napr. lekár, zdravotná sestra).

**Frekvencia fajčenia v súčasnosti** je vyjadrená bez ohľadu na vyfajčené množstvo a druh tabakového výrobku. Z tabakových výrobkov sa brali do úvahy priemyselné aj ručne vyrobené cigarety, cigary a fajky. Za tabakový výrobok sa nepovažovali cigarety vyrobené zmiešaním tabaku s inou zložkou (napr. marihuanou) a elektronické cigarety.

**Index telesnej hmotnosti (BMI)** vyjadruje hmotnosť v kilogramoch delenú druhou mocninou výšky v metroch. Počíta sa len u dospelých osôb (od 18 rokov). Rozlišujú sa nasledovné kategórie BMI: podváha (BMI < 18,5), normálna váha (18,5 ≤ BMI < 25), nadváha (25 ≤ BMI < 30) a obezita (BMI ≥ 30).

Zdrojom údajov v tejto kapitole je Európske zisťovanie o zdraví (EHIS), ktoré sa od roku 2009 opakuje v členských štátoch EÚ každých 5 rokov. Z tohto dôvodu sú údaje o zdravotnom stave mladých za rok 2014. Údaje v tejto kapitole sa vzťahujú na populáciu mladých vo veku 15 – 29 rokov, ak nie je uvedené inak.

**G 2.1. Celkové (subjektívne) hodnotenie zdravia populáciou mladých podľa pohlavia v SR v roku 2014**



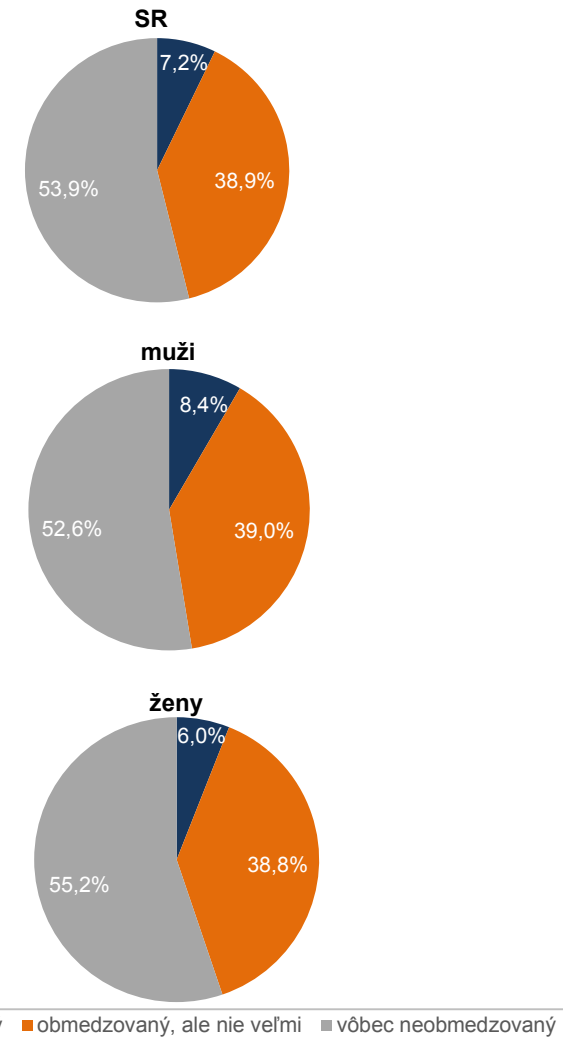
Zdroj: ŠÚ SR, EHIS

**T 2.1. Výskyt dlhodobého (chronického) ochorenia alebo zdravotného problému v populácii mladých podľa pohlavia v SR v roku 2014**

Ukazovateľ	Výskyt dlhodobého ochorenia (%)	
	áno	nie
SR	27,3	72,7
Muži	26,0	74,0
Ženy	28,7	71,3

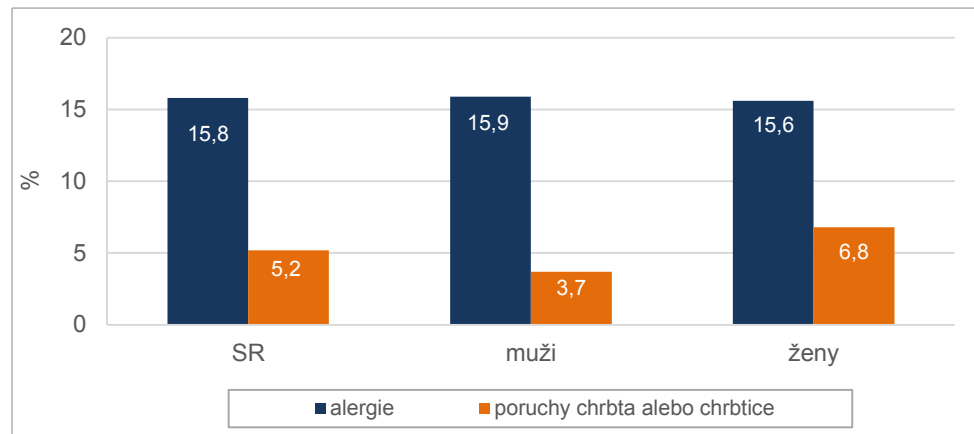
Zdroj: ŠÚ SR, EHIS

**G 2.2. Podiel obyvateľov v populácii mladých v SR s dlhodobým ochorením podľa obmedzenia v bežných činnostiach kvôli zdravotnému problému v roku 2014**



Zdroj: ŠÚ SR, EHIS

**G 2.3. Obyvatelia z populácie mladých v SR podľa pohlavia s vybranými ochoreniami alebo zdravotnými problémami v posledných 12 mesiacoch**



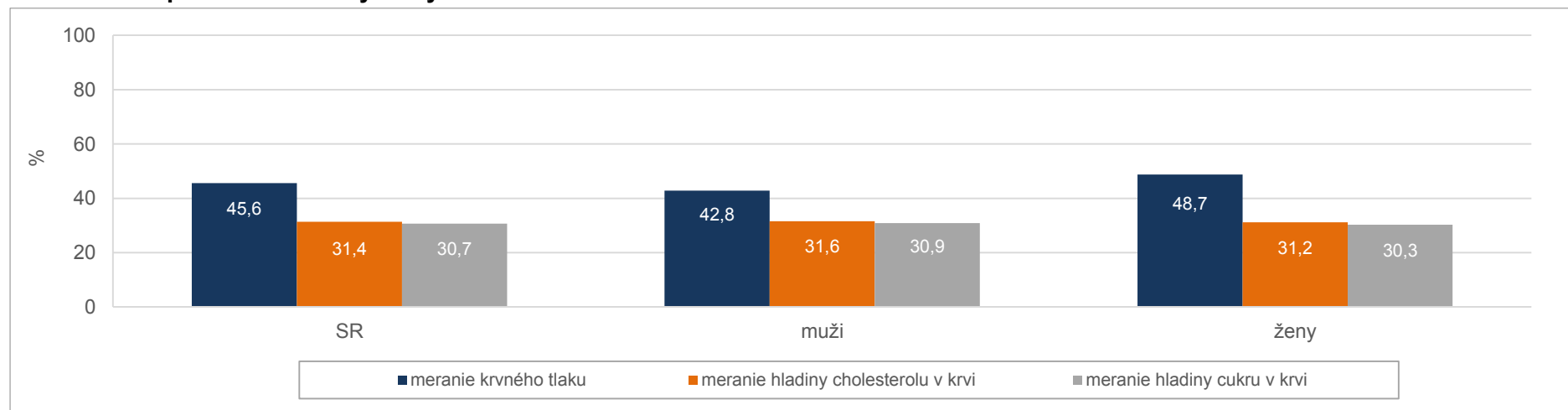
Zdroj: ŠÚ SR, EHIS

**T 2.2. Obyvatelia z populácie mladých v SR podľa pohlavia, ktorí v posledných 12 mesiacoch navštívili lekárov ambulantnej zdravotnej starostlivosti**

Obyvateľstvo	Podiel osôb s konzultáciou u lekára za posledných 12 mesiacov (%)		
	zubný lekár, ortodontista, dentálna hygienička	všeobecný (praktický) lekár	odborný lekár (špecialista), chirurg (vrátane zubného chirurga)
SR	82,0	57,7	32,3
Muži	79,0	55,4	26,3
Ženy	85,3	60,3	38,9

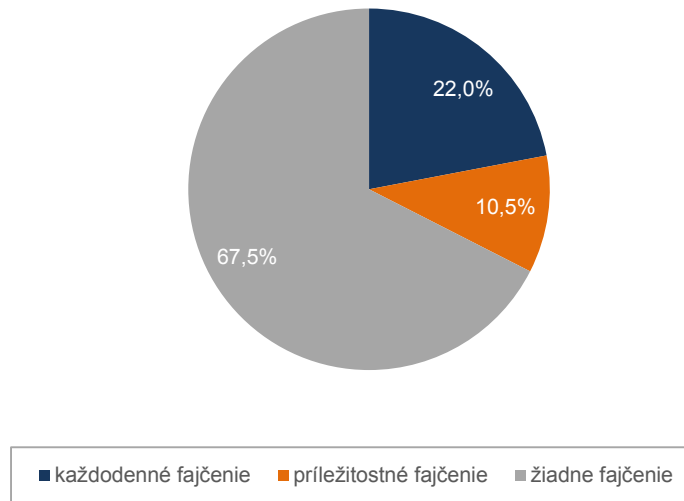
Zdroj: ŠÚ SR, EHIS

**G 2.4. Obyvatelia z populácia mladých v SR podľa pohlavia, ktorí v posledných 12 mesiacoch absolvovali preventívne vyšetrenie zamerané na predchádzanie vybraným ochoreniam**



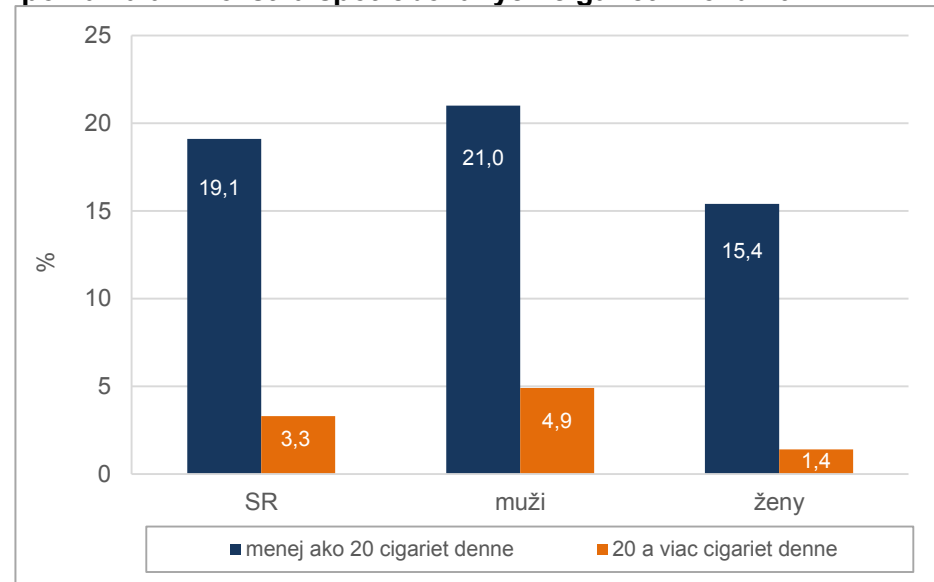
Zdroj: ŠÚ SR, EHIS

**G 2.5. Frekvencia fajčenia v súčasnosti bez ohľadu na množstvo a druh tabakového výrobku v populácii mladých v SR v roku 2014**



Zdroj: ŠÚ SR, EHIS

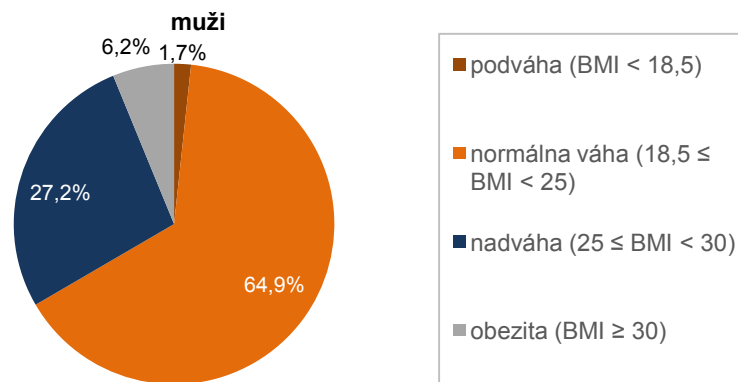
**G 2.6. Každodenní fajčiari v populácii mladých v SR podľa pohlavia a množstva spotrebovaných cigariet v roku 2014**



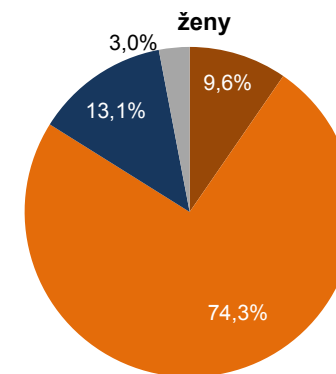
Zdroj: ŠÚ SR, EHIS

Pozn.: Údaje reprezentujú len fajčiarov cigariet, iné druhy tabakových výrobkov ako cigary a fajky sa nebrali do úvahy.

**G 2.7. Populácia mladých podľa pohlavia a indexu telesnej hmotnosti (BMI) v SR v roku 2014**



Zdroj: ŠÚ SR, EHIS



Pozn.: Údaje sa vzťahujú na mladých vo veku 18 – 29 rokov.

### 3. Vzdelanie mladých

Metodické vysvetlivky:

**Odhad počtu obyvateľov podľa najvyššieho dosiahnutého vzdelania** – zachytáva transformáciu vzdelanostnej štruktúry obyvateľstva k 31. 12. referenčného roku. Východiskom bilancie sú údaje o vzdelanostnej štruktúre k 1. 1. 2011 rebilancované z údajov získaných zo Sčítania obyvateľov, domov a bytov 2011. Vzdelanostná štruktúra je ročne aktualizovaná podľa dosahovania ďalšieho (vyššieho) stupňa vzdelania obyvateľov počas kalendárneho roku. Zdrojom sú údaje Ministerstva školstva, vedy, výskumu a športu SR o absolventoch jednotlivých vzdelanostných skupín a dosiahnutom vzdelaní. Do bilancie sú zahrnuté aj dostupné údaje o absolventoch škôl v zahraničí.

**Vysoké školy** – vrcholné vzdelávacie, vedecké a umelecké ustanovizne, na ktoré sa vzťahuje zákon č. 131/2002 Z. z. o vysokých školách a o zmene a doplnení niektorých zákonov. Majú výhradné právo poskytovať vysokoškolské vzdelávanie, udeľovať akademické a vedecko-pedagogické tituly, používať akademické insígnie a vykonávať akademické obrady. Do údajov za vysoké školy sú okrem verejných a súkromných vysokých škôl zahrnuté aj štátne školy Ministerstva obrany SR, Ministerstva vnútra SR a Ministerstva zdravotníctva SR.

**Študent** – osoba, ktorá splnila požiadavky prijímacieho konania stanovené inštitúciou, bola prijatá a zapísaná na štúdium a vzdeláva sa v rámci študijného programu danej fakulty alebo viacerých fakúlt vysokej školy. V tabuľke a grafe sú údaje o študentoch 1. a 2. stupňa vysokoškolského štúdia podľa sídla vysokej školy.

**Absolvent** – osoba, ktorá splnila všetky podmienky ukončenia štúdia na vysokej škole a získala o tom patričné osvedčenie. V tabuľke a grafe sú údaje o absolventoch 1. a 2. stupňa vysokoškolského štúdia podľa sídla vysokej školy.

Zdrojom údajov v tejto kapitole sú štatistika obyvateľstva, Ministerstvo školstva, vedy, výskumu a športu SR a štatistické zisťovania, ktoré realizuje Centrum vedecko-technických informácií SR.

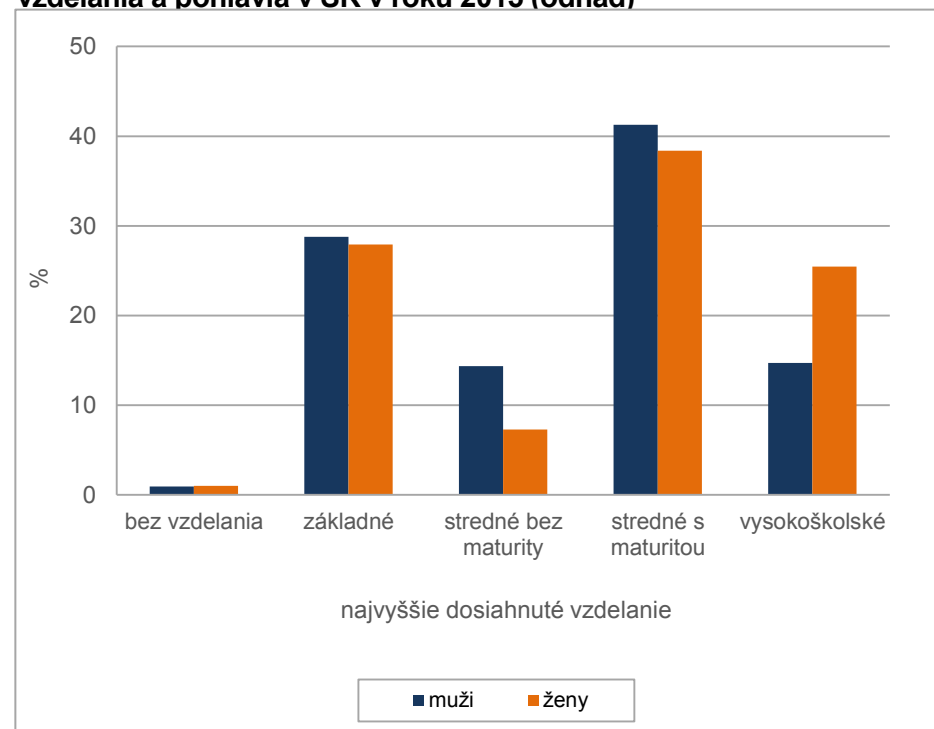


**T 3.1. Populácia mladých podľa najvyššieho dosiahnutého vzdelania v SR v roku 2015 (odhad)**

Vek	Stupeň vzdelania				
	bez vzdelania	základné	stredné bez maturity	stredné s maturitou	vysokoškolské
15	7 116	47 873	0	0	0
16	1 178	54 734	6	0	0
17	135	56 315	343	13	0
18	125	52 113	3 785	2 521	0
19	113	27 723	7 002	24 874	0
20	106	11 818	7 009	42 090	3
21	123	5 547	8 855	50 037	1 263
22	109	1 472	8 439	52 717	9 656
23	92	1 879	10 402	43 399	17 827
24	96	4 544	8 574	40 891	23 017
25	116	5 330	9 240	36 956	26 864
26	118	6 422	11 184	29 462	31 302
27	121	6 443	12 296	29 168	32 934
28	131	6 429	12 576	30 521	32 095
29	135	6 172	13 494	31 588	32 620

Zdroj: ŠÚ SR, MŠVVaŠ SR

**G 3.1. Populácia mladých podľa najvyššieho dosiahnutého vzdelania a pohlavia v SR v roku 2015 (odhad)**



Zdroj: ŠÚ SR, MŠVVaŠ SR

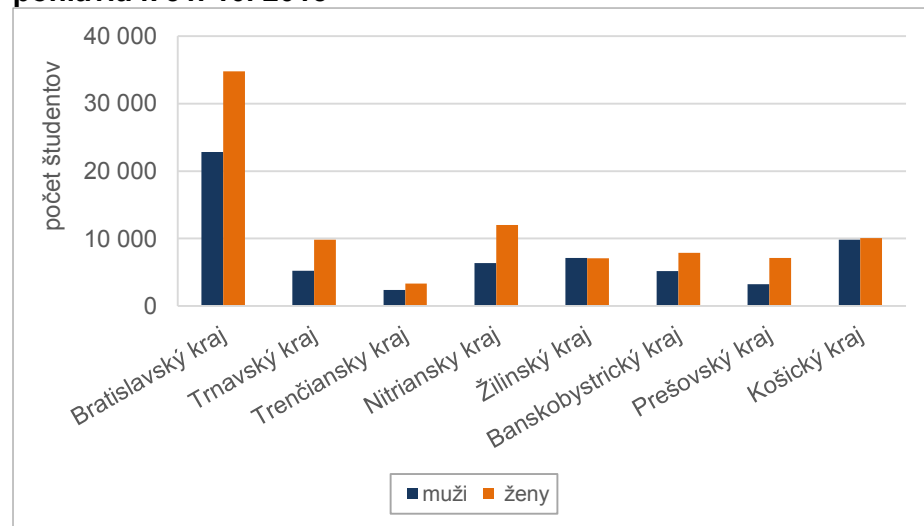
Pozn.: Údaje sa vzťahujú na mladých vo veku 15 – 29 rokov.

**T 3.2. Počet študentov na vysokých školách v SR podľa formy štúdia k 31. 10. 2015**

SR, kraje	Počet študentov	Forma štúdia	
		denná	externá
SR	154 348	118 856	35 492
Bratislavský kraj	57 603	42 770	14 833
Trnavský kraj	15 031	11 187	3 844
Trenčiansky kraj	5 727	2 701	3 026
Nitriansky kraj	18 381	14 492	3 889
Žilinský kraj	14 231	12 089	2 142
Banskobystrický kraj	13 070	9 973	3 097
Prešovský kraj	10 381	8 043	2 338
Košický kraj	19 924	17 601	2 323

Zdroj: CVTI SR

**G 3.2. Počet študentov na vysokých školách v krajoch SR podľa pohlavia k 31. 10. 2015**



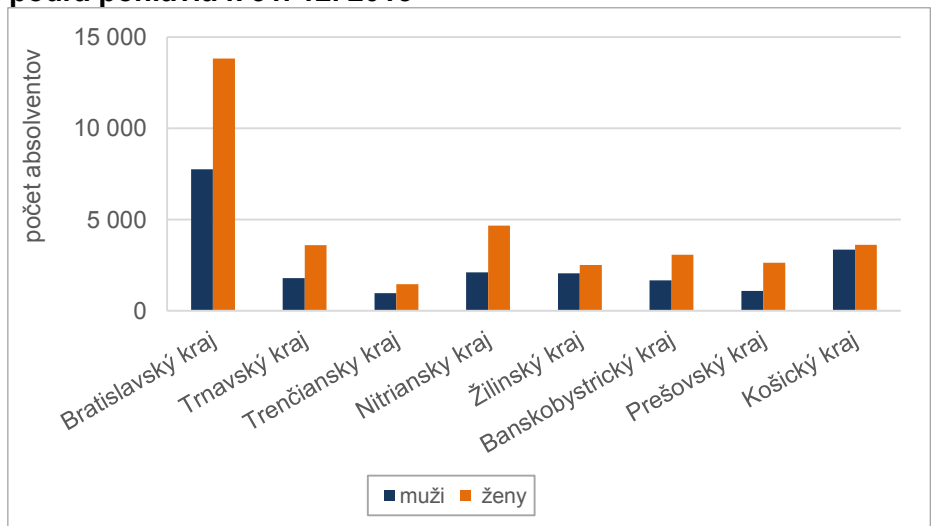
Zdroj: CVTI SR

**T 3.3. Počet absolventov na vysokých školách v SR podľa formy štúdia k 31. 12. 2015**

SR, kraje	Počet absolventov	Forma štúdia	
		denná	externá
SR	56 175	39 207	16 968
Bratislavský kraj	21 565	13 771	7 794
Trnavský kraj	5 392	3 717	1 675
Trenčiansky kraj	2 430	767	1 663
Nitriansky kraj	6 775	5 192	1 583
Žilinský kraj	4 577	3 773	804
Banskobystrický kraj	4 745	3 523	1 222
Prešovský kraj	3 724	2 813	911
Košický kraj	6 967	5 651	1 316

Zdroj: CVTI SR

**G 3.3. Počet absolventov na vysokých školách v krajoch SR podľa pohlavia k 31. 12. 2015**



Zdroj: CVTI SR

## 4. Mladí na trhu práce

Metodické vysvetlivky:

**Pracujúci** – všetky osoby vo veku od 15 rokov, ktoré počas referenčného týždňa:

- vykonávajú aspoň jednu hodinu akúkoľvek prácu za mzdu, plat alebo iný druh odmeny, alebo prácu za účelom dosiahnutia zisku (prácu na plný alebo kratší pracovný čas, stálu, dočasnú, príležitostnú alebo sezónnu) vrátane osôb pracujúcich v zahraničí do 1 roka a osôb dochádzajúcich za prácou do zahraničia, osôb vykonávajúcich prácu na základe dohôd a na platených aktivačných prácach,
- majú prácu, ale nepracovali z dôvodu choroby, dovolenky, materskej dovolenky, školenia, zlého počasia, v dôsledku štrajku a výluky, s výnimkou osôb na dlhodobom neplatenom voľne a osôb na rodičovskej dovolenke,
- patria sem aj vypomáhajúci členovia domácností podnikateľov, ktorí za svoju činnosť nepoberajú žiadnu mzdu ani odmenu.

**Nezamestnaní** – všetky osoby vo veku od 15 do 74 rokov, ktoré súčasne spĺňajú tri podmienky:

1. v sledovanom týždni nemajú žiadnu platenú prácu,
2. v posledných štyroch týždňoch si aktívne hľadajú prácu alebo si prácu už našli a do zamestnania nastúpia v priebehu 3 mesiacov,
3. sú schopné nastúpiť do práce najneskôr do dvoch týždňov.

Tieto osoby môžu, ale nemusia byť evidované na úradoch práce ako uchádzači o zamestnanie. Za aktívne spôsoby hľadania si zamestnania sa považujú: hľadanie si zamestnania prostredníctvom úradov práce alebo súkromných sprostredkovateľní práce, prostredníctvom príbuzných alebo známych, využívaním inzercie, priamym oslovením zamestnávateľov, zúčastnením sa pohovorov na prijatie do zamestnania a podnikaním krokov na začatie vlastnej podnikateľskej činnosti. Uvedená definícia nezamestnanosti je v súlade s nariadením komisie (ES) č. 1897/2000.

**Krátkodobá migrácia do zahraničia** – pracujúci v zahraničí do 1 roka vrátane osôb dochádzajúcich za prácou do zahraničia.

**Priemerná hrubá nominálna mesačná mzda** zahŕňa plnenia, ktoré pripadajú na základnú (tarifnú) mzdu stanovenú podľa mzdových predpisov, vrátane základných zložiek zmluvných platov a miezd za nadčasy, náhrady miezd za neodpracovaný čas, mesačné a dlhodobé prémie a odmeny vyplatené v závislosti od výkonu a splnenia hodnotiacich kritérií, príplatky a doplatky za nadčasovú prácu, nočnú prácu, prácu v sobotu a nedeľu, sviatky, za zdravie škodlivé prostredie, hluk, rizikovú a namáhavú prácu, naturálne mzdy vyjadrené v peňažnej forme a ostatné mzdy vo forme mzdových zvýhodnení, ktorých výška a periodicita sa vopred určujú bez ohľadu na situáciu podniku.

Zdrojom údajov v tejto kapitole sú Výberové zisťovanie pracovných síl v roku 2015 a Výberové zisťovanie o štruktúre miezd v SR v roku 2015. Údaje v tejto kapitole sa vzťahujú na populáciu mladých vo veku 15 – 29 rokov.

**T 4.1. Pracujúci v populácii mladých v SR a krajoch podľa pohlavia a vzdelania za rok 2015**

SR, kraje	Počet pracujúcich podľa vzdelania (v tis. osôb)												Úhrn		
	základné			stredné odborné (učňovské) bez maturity			úplné stredné s maturitou (vrátane vyššieho odborného)			vysokoškolské – 1., 2., 3. stupeň					
	spolu	muži	ženy	spolu	muži	ženy	spolu	muži	ženy	spolu	muži	ženy	spolu	muži	ženy
SR	20,0	12,2	7,8	78,7	59,3	19,3	239,3	154,0	85,3	115,5	45,6	70,0	453,5	271,1	182,4
Bratislavský kraj	(1,8)	(0,8)	(1,0)	5,3	3,7	(1,6)	23,9	14,2	9,7	20,0	8,3	11,7	51,1	27,1	24,0
Trnavský kraj	(0,7)	(0,2)	(0,5)	10,0	6,6	3,4	29,3	17,7	11,6	8,6	3,5	5,1	48,6	28,1	20,5
Trenčiansky kraj	(1,6)	(1,4)	(0,2)	11,6	9,9	(1,6)	25,6	15,4	10,2	11,3	3,8	7,5	50,1	30,5	19,6
Nitriansky kraj	(2,3)	(1,6)	(0,7)	10,3	7,1	3,2	30,1	20,5	9,7	14,3	5,3	9,1	57,1	34,5	22,7
Žilinský kraj	(1,5)	(1,1)	(0,4)	13,6	10,7	(2,8)	31,0	21,5	9,5	16,5	7,0	9,5	62,6	40,3	22,2
Banskobystrický kraj	4,7	(2,6)	(2,1)	9,3	6,8	(2,5)	25,2	15,5	9,7	13,7	4,4	9,3	52,9	29,2	23,7
Prešovský kraj	(2,1)	(1,4)	(0,7)	9,4	7,6	(1,8)	40,0	26,2	13,7	17,5	7,0	10,6	68,9	42,2	26,7
Košický kraj	5,4	3,2	(2,2)	9,2	6,8	(2,4)	34,2	23,0	11,2	13,5	6,3	7,2	62,3	39,3	23,0

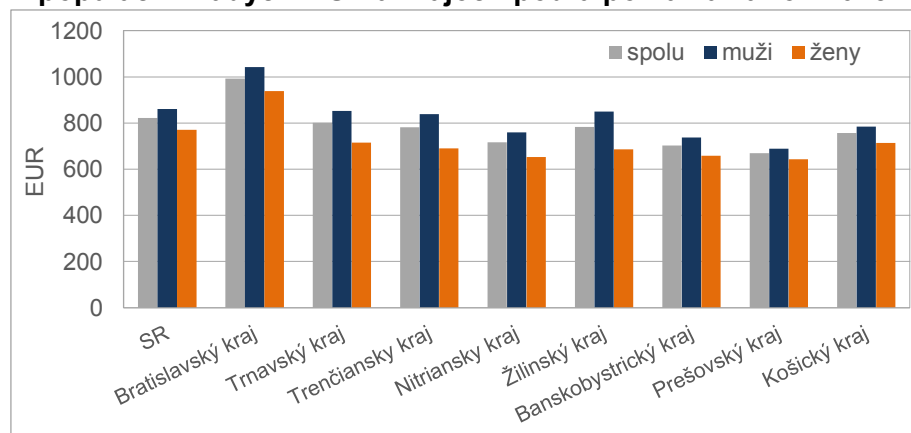
Zdroj: ŠÚ SR, VZPS

**T 4.2. Priemerná hrubá nominálna mesačná mzda zamestnancov v populácii mladých v SR a krajoch podľa pohlavia za rok 2015**

SR, kraje	Priemerná hrubá nominálna mesačná mzda (EUR)		
	spolu	muži	ženy
SR	822	861	771
Bratislavský kraj	992	1042	939
Trnavský kraj	801	853	716
Trenčiansky kraj	782	839	690
Nitriansky kraj	716	759	653
Žilinský kraj	782	849	685
Banskobystrický kraj	703	737	658
Prešovský kraj	670	689	643
Košický kraj	756	785	714

Zdroj: ŠÚ SR, Výberové zisťovanie o štruktúre miezd v SR

**G 4.1. Priemerná hrubá nominálna mesačná mzda zamestnancov v populácii mladých v SR a krajoch podľa pohlavia za rok 2015**



Zdroj: ŠÚ SR, Výberové zisťovanie o štruktúre miezd v SR

**T 4.3. Nezamestnaní v populácii mladých v SR podľa pohlavia a vzdelania za rok 2015**

SR, kraje	Počet nezamestnaných podľa vzdelania (v tis. osôb)												Úhrn		
	základné			stredné odborné (učňovské) bez maturity			úplné stredné s maturitou (vrátane vyššieho odborného)			vysokoškolské – 1., 2., 3. stupeň					
	spolu	muži	ženy	spolu	muži	ženy	spolu	muži	ženy	spolu	muži	ženy	spolu	muži	ženy
SR	19,3	12,0	7,3	21,3	13,9	7,4	39,3	23,4	15,9	16,9	5,9	11,0	96,7	55,2	41,5
Bratislavský kraj	(0,4)	(0,3)	(0,1)	(0,5)	(0,3)	(0,3)	(2,9)	(1,9)	(1,0)	(1,6)	(0,8)	(0,8)	5,4	3,2	(2,2)
Trnavský kraj	(2,0)	(1,3)	(0,7)	4,2	(2,2)	(2,0)	4,4	(2,2)	(2,2)	(0,8)	(0,4)	(0,4)	11,4	6,0	5,4
Trenčiansky kraj	(0,3)	(0,1)	(0,2)	(1,7)	(1,0)	(0,7)	(1,5)	(0,5)	(1,0)	(2,3)	(0,8)	(1,5)	5,8	(2,4)	3,4
Nitriansky kraj	(1,1)	(0,4)	(0,7)	(2,7)	(1,5)	(1,2)	4,9	3,4	(1,5)	(1,9)	(0,9)	(1,0)	10,5	6,2	4,3
Žilinský kraj	(0,7)	(0,2)	(0,5)	(2,8)	(2,4)	(0,5)	4,8	3,3	(1,5)	(2,5)	(0,1)	(2,4)	10,8	5,9	4,9
Banskobystrický kraj	3,7	3,0	(0,8)	3,2	(2,6)	(0,7)	6,0	3,4	(2,6)	(1,8)	(1,1)	(0,6)	14,7	10,1	4,7
Prešovský kraj	6,1	3,7	(2,4)	3,6	(2,4)	(1,2)	8,5	4,5	4,0	3,5	(1,5)	(2,0)	21,7	12,1	9,6
Košický kraj	4,9	3,0	(1,9)	(2,5)	(1,7)	(0,8)	6,3	4,2	(2,1)	(2,6)	(0,3)	(2,3)	16,3	9,2	7,1

Zdroj: ŠÚ SR, VZPS

**T 4.4. Krátkodobá migrácia mladých za prácou do zahraničia podľa pohlavia za rok 2015**

Ukazovateľ	Pracujúci v zahraničí vo veku 15 – 29 r. (v tis. osôb)		
	spolu	muži	ženy
Pracujúci	40,9	26,8	14,0
z toho krajina, v ktorej pracujú			
Česká republika	10,7	8,1	(2,6)
Spojené kráľovstvo V. Británie a Sev. Írska	3,9	(1,5)	(2,4)
Rakúsko	8,7	4,5	4,1
Nemecko	8,3	6,3	(2,0)

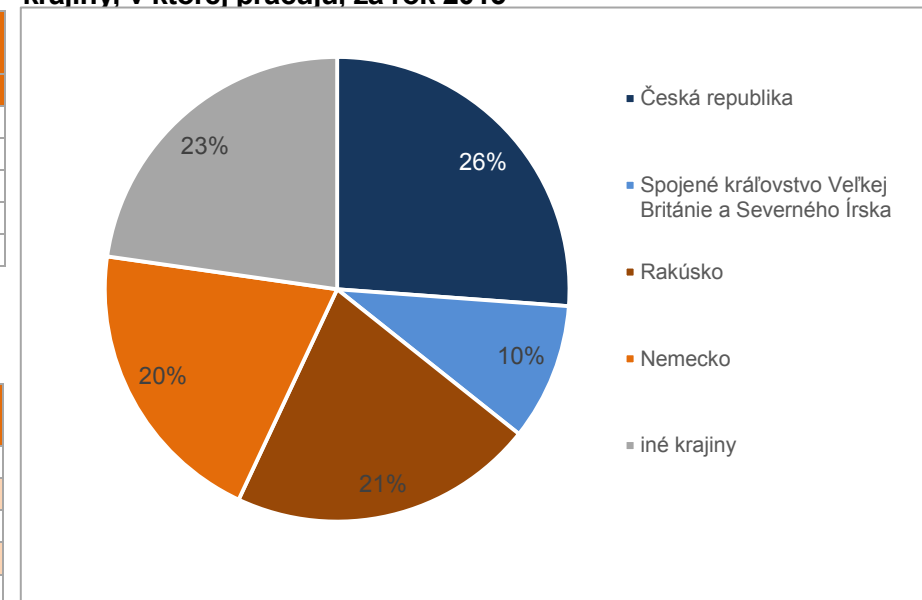
Zdroj: ŠÚ SR, VZPS

**T 4.5. Krátkodobá migrácia mladých za prácou do zahraničia podľa vzdelania za rok 2015**

Vzdelanie	Pracujúci v zahraničí vo veku 15 – 29 r. (v tis. osôb)
Základné	(1,2)
Stredné odborné (učňovské) bez maturity	9,5
Úplné stredné s maturitou (vrátane vyššieho odbor.)	19,9
Vysokoškolské – 1., 2., 3. stupeň	10,3
SR	40,9

Zdroj: ŠÚ SR, VZPS

**G 4.2. Krátkodobá migrácia mladých za prácou do zahraničia podľa krajiny, v ktorej pracujú, za rok 2015**



Zdroj: ŠÚ SR, VZPS

## 5. Životné podmienky mladých

Metodické vysvetlivky:

**Miera rizika chudoby** – podiel osôb v % v celkovej populácii, ktorých ekvivalentný disponibilný príjem sa nachádza pod hranicou rizika chudoby (60 % mediánu národného ekvivalentného disponibilného príjmu).

**Medián** – kvantil, ktorého hodnota rozdeľuje štatistický súbor na dve rovnako početné časti.

**Hranica rizika chudoby** – 60 % mediánu ekvivalentného disponibilného príjmu.

**Ekvivalentný disponibilný príjem** sa vypočíta tak, že disponibilný príjem domácnosti sa vydelení ekvivalentnou veľkosťou domácnosti, čím sa zohľadňuje veľkosť a zloženie domácnosti. Tento príjem je potom priradený každému členovi domácnosti.

**Celkový disponibilný príjem domácnosti** – suma zložiek hrubého osobného príjmu všetkých členov domácnosti plus zložky hrubého príjmu na úrovni domácnosti (napr. príjem z prenájmu majetku, prijaté transfery od iných domácností) mínus pravidelné dane z majetku, pravidelné platené transfery medzi domácnosťami (napr. výživné, pravidelná peňažná pomoc od iných domácností), daň z príjmu a príspevky na sociálne poistenie.

**Miera rizika chudoby alebo sociálneho vylúčenia** zahŕňa počet osôb, ktoré sú ohrozené príjmovou chudobou, alebo závažnou materiálnou depriváciou, alebo žijú v domácnostiach s veľmi nízkou pracovnou intenzitou.

Osoby ohrozené chudobou majú príjem nižší, ako je hranica chudoby stanovená v príslušnom roku. Za príjem osôb sa pri tomto indikátore berie do úvahy celkový čistý príjem domácnosti, v ktorej sa osoba nachádza, vydelení tzv. ekvivalentnou veľkosťou domácnosti. Pri výpočte ekvivalentnej veľkosti domácnosti sa počíta s modifikovanou škálou OECD, kde sa používa koeficient 1 pre prvého dospelého člena domácnosti, 0,5 pre každého ďalšieho člena domácnosti vo veku 14 rokov a viac a hodnota 0,3 pre každé dieťa mladšie ako 14 rokov. Hranica rizika chudoby je definovaná ako hodnota 60 % mediánu takto vypočítaného príjmu osôb.

Osoby ohrozené závažnou materiálnou depriváciou čelia vynútenému nedostatku aspoň v štyroch z celkovo deviatich depriváčnych položiek z dimenzie finančnej záťaže a vlastníctva predmetov dlhodobej spotreby.

Osoby, sú považované za žijúce v domácnostiach s veľmi nízkou intenzitou práce, ak sú vo veku 0 – 59 rokov a členovia domácnosti v pracovnom veku odpracovali menej ako 20 % z ich potenciálu v priebehu minulého roku. Pracovná intenzita domácnosti predstavuje pomer medzi počtom mesiacov, ktoré všetci členovia domácnosti v pracovnom veku odpracovali počas príjmového referenčného obdobia na jednej strane, a celkovým počtom mesiacov, ktoré by mohli byť teoreticky odpracované týmito členmi domácnosti na druhej strane. Definícia pracovného veku sa vzťahuje na osoby vo veku 18 – 59 rokov s vylúčením osôb, ktoré sú študentmi vo veku 18 – 24 rokov.

**Miera materiálnej, resp. závažnej materiálnej deprivácie** – podiel populácie v %, ktorá čelí vynútenému nedostatku aspoň v troch, resp. aspoň v štyroch z celkovo deviatich depriváčnych položiek patriacich do dimenzie finančnej záťaže a vlastníctva predmetov dlhodobej spotreby. Vo výpočte indikátora sa berú do úvahy tieto depriváčne položky:

- 1) nedoplatky spojené s hypotékou alebo nájomným, úhradou za energie alebo splácaním nákupov na splátky a iných pôžičiek,
- 2) schopnosť dovoliť si ísť raz za rok na jeden týždeň dovolenky mimo domu,
- 3) schopnosť dovoliť si jesť jedlo s mäsom, kuraťom, rybou (alebo vegetariánskou obdobou) každý druhý deň,
- 4) schopnosť čeliť neočakávaným výdavkom vo výške sumy stanovenej ako mesačná národná hranica rizika chudoby za obdobie predchádzajúceho roka,
- 5) domácnosť si nemôže dovoliť telefón (vrátane mobilného telefónu),
- 6) domácnosť si nemôže dovoliť farebný televízor,
- 7) domácnosť si nemôže dovoliť práčku,
- 8) domácnosť si nemôže dovoliť automobil,
- 9) schopnosť domácnosti finančne si dovoliť udržiavať doma primerané teplo.

Zdrojom údajov v tejto kapitole je Zisťovanie o príjmoch a životných podmienkach domácností (EU SILC 2015).

**T 5.1. Miera rizika chudoby celkovej populácie a populácie mladých v SR podľa pohlavia v roku 2015**

Obyvateľstvo	Miera rizika chudoby (%)
Celková populácia	
spolu	12,3
muži	12,1
ženy	12,4
Veková skupina 15 – 29 rokov	
spolu	12,0
muži	11,1
ženy	12,8

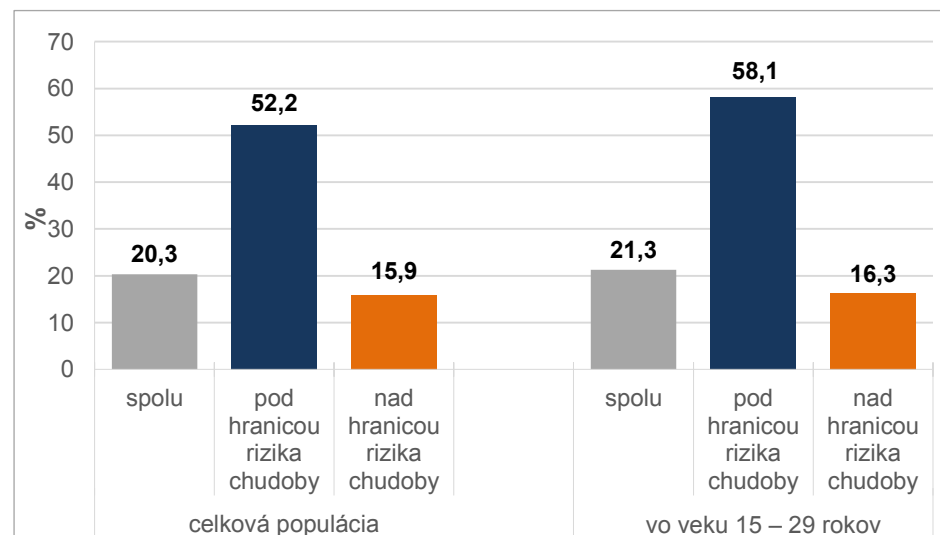
Zdroj: ŠÚ SR, EU SILC

**T 5.2. Miera rizika chudoby alebo sociálneho vylúčenia celkovej populácie a populácie mladých v SR podľa pohlavia v roku 2015**

Obyvateľstvo	Miera rizika chudoby alebo sociálneho vylúčenia (%)
Celková populácia	%
spolu	18,4
muži	18,1
ženy	18,6
Veková skupina 15 – 29 rokov	
spolu	18,0
muži	17,7
ženy	18,4

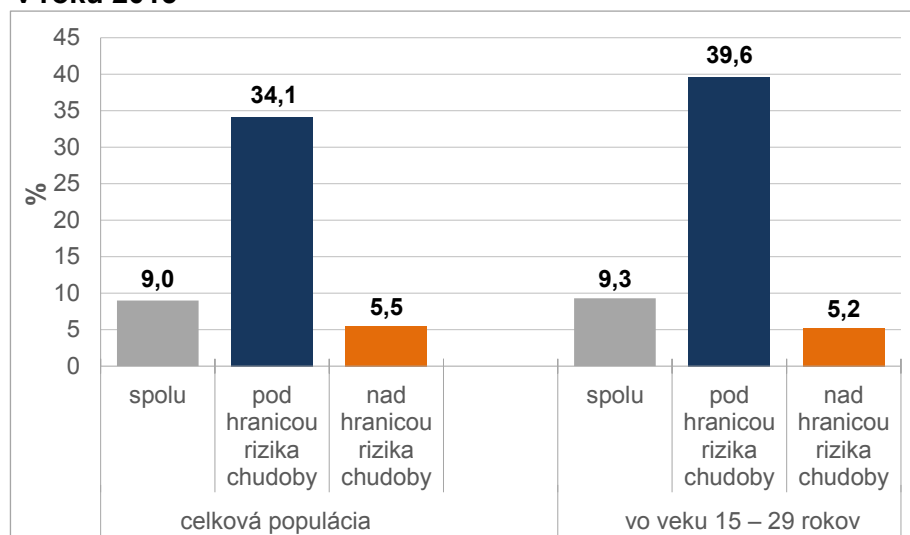
Zdroj: ŠÚ SR, EU SILC

**G 5.1. Miera materiálnej deprivácie celkovej populácie a populácie mladých v SR podľa statusu príjmovej chudoby v roku 2015**



Zdroj: ŠÚ SR, EU SILC

**G 5.2. Miera závažnej materiálnej deprivácie celkovej populácie a populácie mladých v SR podľa statusu príjmovej chudoby v roku 2015**



Zdroj: ŠÚ SR, EU SILC

## 6. Sociálna ochrana mladých

Metodické vysvetlivky:

**Brigádnická práca študenta** – práca na základe dohody o brigádnickej práci (v súlade s § 227 zákona č. 311/2001 Z. z. Zákonníka práce), ktorú môže zamestnávateľ uzavrieť so žiakom strednej školy alebo študentom dennej formy vysokoškolského štúdia, ktorí nedovŕšili 26 rokov veku.

**Nezaopatrené dieťa** – dieťa od narodenia až do skončenia povinnej školskej dochádzky, študent, ktorý sa pripravuje na budúce povolanie štúdiom na strednej alebo na vysokej škole dennou formou štúdia (najdlhšie do 25 rokov veku).

**Spoluposudzovaná osoba pri vyplácaní dávky v hmotnej núdzi** – nezaopatrené dieťa a študent žijúci spoločne v domácnosti s poberateľom dávky v hmotnej núdzi.

**Sirota so sirotským dôchodkom** – nezaopatrené dieťa, ktorému zomrel rodič alebo osvojiteľ, ak rodič alebo osvojiteľ ku dňu smrti boli poberateľmi starobného dôchodku alebo invalidného dôchodku, mali nárok na predčasný starobný dôchodok alebo ku dňu smrti získali počet rokov dôchodkového poistenia na nárok na invalidný dôchodok, alebo splnili podmienky nároku na starobný dôchodok, alebo zomreli v dôsledku pracovného úrazu alebo choroby z povolania.

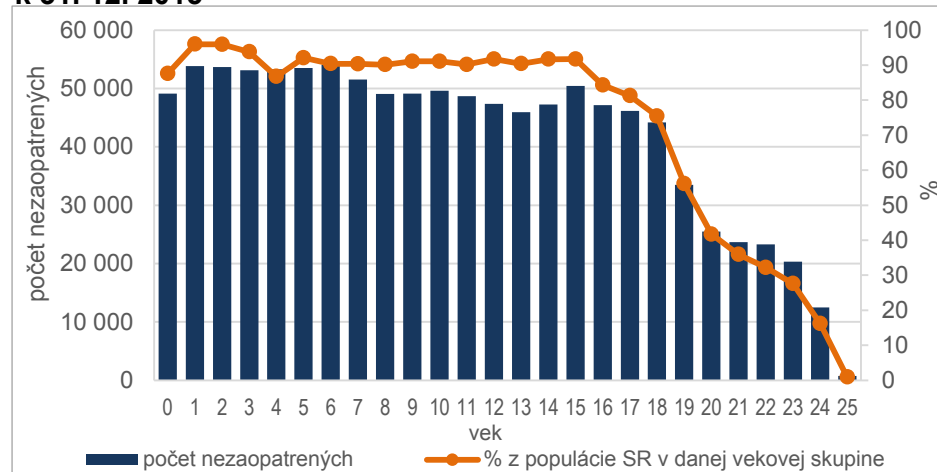
**Rodičovský príspevok** – štátna sociálna dávka, ktorou štát prispieva oprávnenej osobe na zabezpečenie riadnej starostlivosti o dieťa do troch rokov veku alebo do šesť rokov veku, ak má dieťa dlhodobu nepriaznivý zdravotný stav.

**Prídavok na dieťa** – štátna sociálna dávka, ktorou štát prispieva oprávnenej osobe na výchovu a výživu nezaopatreného dieťaťa.

Zdrojom údajov v tejto kapitole sú Sociálna poisťovňa a Ústredie práce, sociálnych vecí a rodiny.

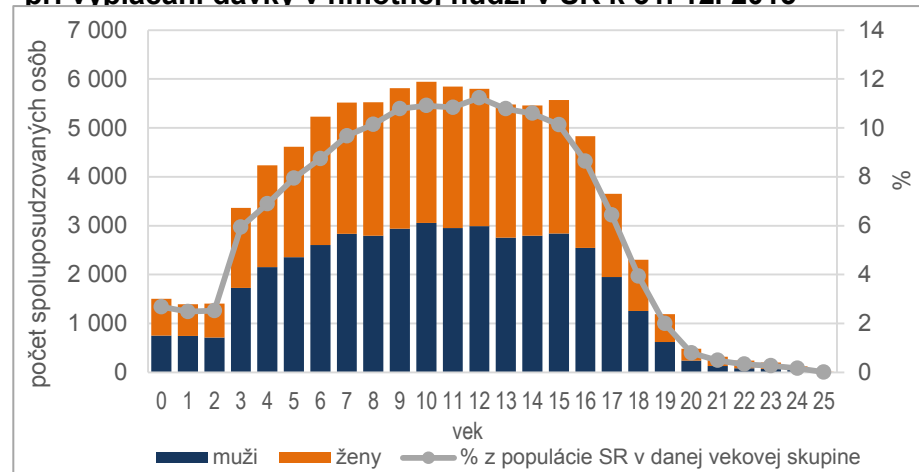


**G 6.1. Nezaopatrené deti a študenti s prídavkami na deti v SR k 31. 12. 2015**



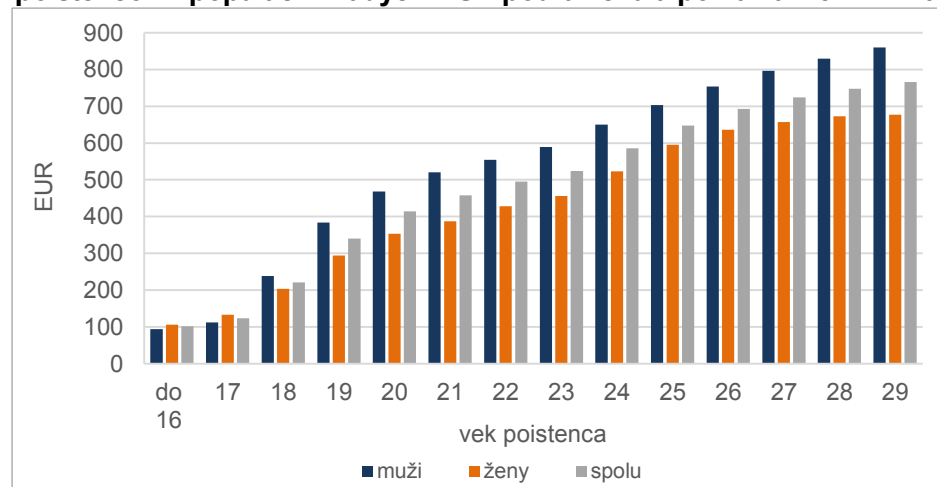
Zdroj: ÚPSVaR, ŠÚ SR, prepočet ŠÚ SR  
Pozn.: % z vekovej skupiny obyvateľov SR k 31. 12. 2015 podľa štatistiky obyvateľstva ŠÚ SR

**G 6.3. Spoluposudzované nezaopatrené deti, žiaci a študenti pri vyplácaní dávky v hmotnej núdzi v SR k 31. 12. 2015**



Zdroj: ÚPSVaR, ŠÚ SR, prepočet ŠÚ SR  
Pozn.: % z vekovej skupiny obyvateľov SR k 31. 12. 2015 podľa štatistiky obyvateľstva ŠÚ SR

**G 6.2. Priemerné vymeriavacie základy v dôchodkovom poistení poistencov v populácii mladých v SR podľa veku a pohlavia k 31. 12. 2015**



Zdroj: Sociálna poisťovňa

**T 6.1. Poberatelia rodičovského príspevku v populácii mladých v SR podľa veku k 31. 12. 2015**

Vek	Počet poberateľov rodičovského príspevku	Podiel zo všetkých poberateľov rodičovského príspevku (%)
16	78	0,1
17	358	0,3
18	1 148	0,8
19	1 941	1,4
20	2 432	1,7
21	3 041	2,1
22	3 602	2,5
23	4 141	2,9
24	4 679	3,3
25	5 155	3,6
26	5 881	4,1
27	6 693	4,7
28	7 699	5,4
29	8 411	5,9

Zdroj: ÚPSVaR, prepočet ŠÚ SR

**T 6.2. Aktívni poistenci v populácii mladých v SR vo fonde starobného poistenia k 31. 12. 2015**

Veková skupina	Poistenci ZF SP			% z vekovej skupiny obyvateľov SR		
	muži	ženy	spolu	muži	ženy	spolu
15 – 29	219 817	225 825	445 642	41,4	44,4	42,9
15 – 19	10 276	10 499	20 775	7,0	7,5	7,3
20 – 24	80 822	76 262	157 084	45,2	44,5	44,9
25 – 29	128 719	139 064	267 783	62,6	70,2	66,3

Zdroj: Sociálna poisťovňa, ŠÚ SR, prepočet ŠÚ SR

Pozn.: % z vekovej skupiny obyvateľov SR k 31. 12. 2015 podľa štatistiky obyvateľstva ŠÚ SR

**T 6.3. Aktívni sporitelia v 2. dôchodkovom pilieri v populácii mladých v SR k 31. 12. 2015**

Veková skupina	Sporitelia (osoby)			% z vekovej skupiny obyvateľov SR		
	muži	ženy	spolu	muži	ženy	spolu
15 – 29	78 821	76 848	155 669	14,8	15,1	15,0
15 – 19	546	607	1 153	0,4	0,4	0,4
20 – 24	19 971	16 733	36 704	9,4	8,1	10,5
25 – 29	58 304	59 508	117 812	28,3	30,1	29,2
% z počtu sporiteľov v 2. pilieri				14,2	13,7	13,9

Zdroj: Sociálna poisťovňa, ŠÚ SR, prepočet ŠÚ SR

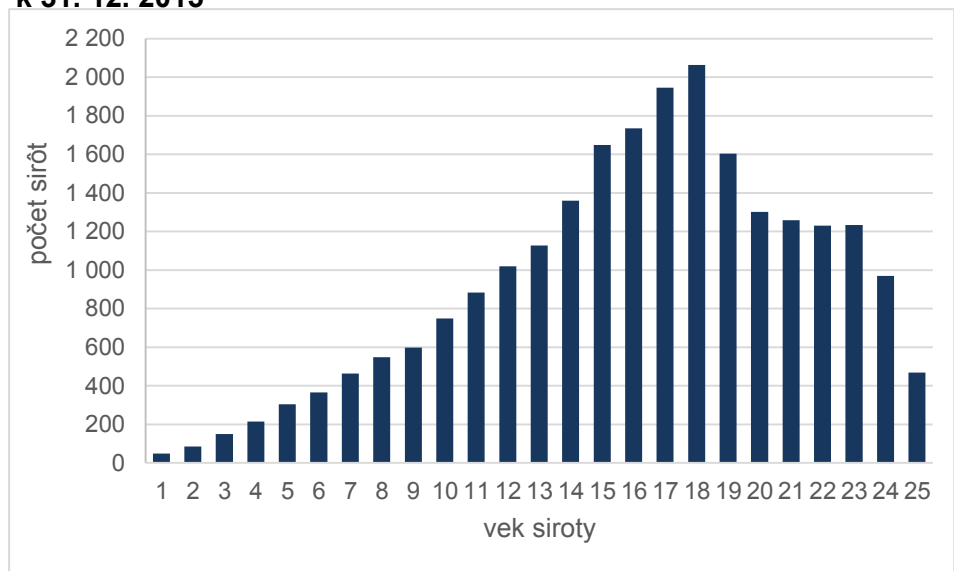
Pozn.: % z vekovej skupiny obyvateľov SR k 31. 12. 2015 podľa štatistiky obyvateľstva ŠÚ SR

**T 6.4. Poberatelia invalidných a pozostalostných dôchodkov v populácii mladých v SR k 31. 12. 2015**

Veková skupina	Poberatelia						
	invalidných dôchodkov			vdovských a vdoveckých dôchodkov			sirotských dôchodkov
	muži	ženy	spolu	muži	ženy	spolu	spolu
do 29	9 946	7 397	17 343	10	99	109	23 372
do 19	673	478	1 151	0	0	0	16 912
20 – 24	3 919	2 929	6 848	0	11	11	5 992
25 – 29	5 354	3 990	9 344	10	88	98	468

Zdroj: Sociálna poisťovňa

**G 6.4. Počet sirot so sirotským dôchodkom podľa veku v SR k 31. 12. 2015**



Zdroj: Sociálna poisťovňa

## 7. Mladí v digitálnom svete

Metodické vysvetlivky:

**E-mail** – elektronický prenos správ vrátane textu z jedného počítača na druhý v rámci organizácie alebo mimo nej. Patrí sem aj elektronická pošta cez internet alebo iné počítačové siete.

**Internet** – celosvetová počítačová sieť na báze prenosových protokolov TCP/IP zabezpečujúca komunikáciu medzi verejnými a súkromnými sieťami prostredníctvom rôznych typov komunikačných médií.

**Mobilný telefón s prístupom na internet** – mobilný telefón s prístupom na internet cez GPRS, WAP, UMTS alebo iné štandardy.

**Osobný počítač** – osobné počítače vrátane laptopov a notebookov.

**Videohovory** – telefonovanie (napr. Skype alebo FaceTime), videohovory (pomocou webovej kamery) cez internet. Skype umožňuje hlasovú komunikáciu medzi používateľmi podobne ako klasický telefón, poskytuje aj iné služby, napríklad komunikáciu prostredníctvom posielania krátkych správ (chat). FaceTime je aplikácia Apple na videotelefonovanie určená pre mobilné zariadenia s operačným systémom iOS a počítače vybavené FaceTime kamerou a FaceTime zvukom.

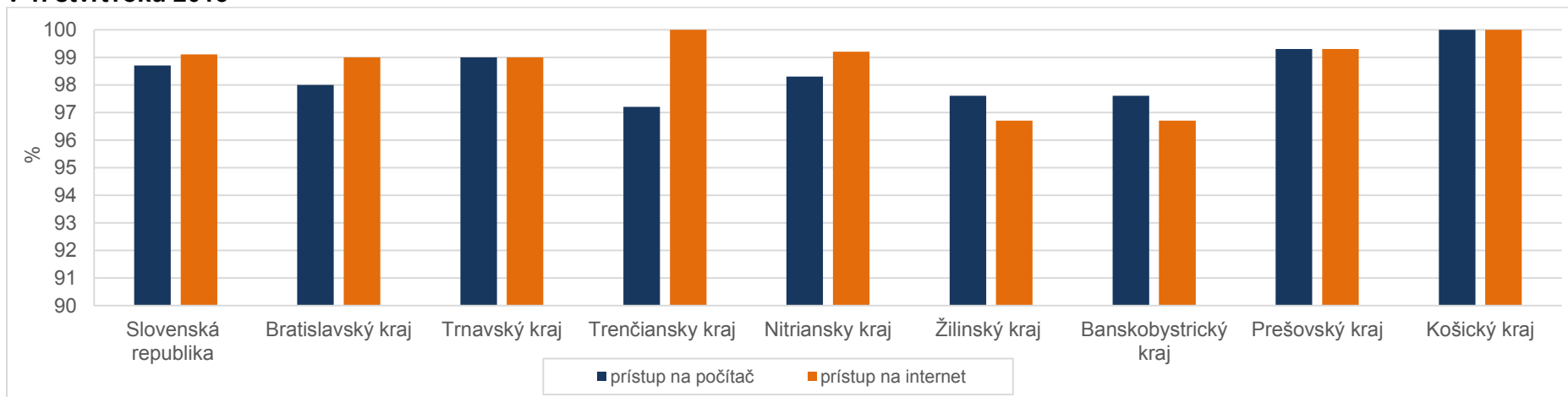
**Nakupovanie cez internet** – nakupovanie tovarov alebo služieb kúpených alebo objednaných cez internet pre osobnú potrebu. Nakupovanie jednotlivci realizujú prostredníctvom internetového obchodu (online obchod).

**Internetové bankovníctvo** – služba, ktorá umožňuje komunikáciu klienta s bankou pomocou internetu, a to z akéhokoľvek miesta na svete a z akéhokoľvek počítača. Jednotlivec využíva bežný počítač s internetovým prehliadačom (alebo mobil s podporou internetového prehliadania) a pripojenie na internet.

**Používatelia elektronickej verejnej správy** – jednotlivci, ktorí komunikujú s verejnými inštitúciami cez webové stránky v občianskych, daňových, sociálnych záležitostiach, ako aj v oblasti verejných vzdelávacích služieb, verejných zdravotníckych služieb a pod.

Zdrojom údajov v tejto kapitole je výberové zisťovanie o využívaní informačných a komunikačných technológií jednotlivcami a domácnosťami v roku 2015.

**G 7.1. Využívanie osobného počítača a internetu doma, v práci alebo na inom mieste populáciou mladých v SR a krajoch v 1. štvrtroku 2015**



Zdroj: ŠÚ SR, zisťovanie o IKT v domácnostiach

Pozn.: vypočítané v % z celej populácie vo veku 16 – 29 rokov, ktorá používala internet v 1. štvrtroku 2015

**T 7.1. Využívanie internetu na osobnú potrebu populáciou mladých v SR a krajoch v 1. štvrtroku 2015 (komunikácia, prístup k informáciám, iné online služby)**

SR, kraje	Komunikácia (%)				Prístup k informáciám (%)					Iné online služby (%)		
	posielanie a prijímanie e-mailov	telefonovanie cez internet, videohovory	účasť na sociálnych sieťach	nahrávanie vlastného obsahu (text, hudba, videá, softvér atď.)	čítanie, sťahovanie online novín alebo časopisov	vyhľadávanie informácií o zdraví	vyhľadávanie informácií o vzdelávaní	využívanie informácií z wikipédie	vyhľadávanie informácií o tovaroch a službách	vyhľadávanie služieb týkajúcich sa cestovania a ubytovania	predaj tovarov a služieb, (napr. prostredn. aukcií)	internetové bankovníctvo
Slovenská republika	91,1	65,1	90,9	11,9	58,1	49,5	53,1	56,4	73,5	45,1	15,3	41,4
Bratislavský kraj	97,0	58,0	88,0	25,0	55,0	47,0	59,0	72,0	78,0	49,0	22,0	53,0
Trnavský kraj	93,8	63,5	87,5	9,4	61,5	45,8	53,1	66,7	69,8	47,9	17,7	31,3
Trenčiansky kraj	95,4	79,8	91,7	13,8	60,6	55,0	50,5	57,8	79,8	46,8	11,9	43,1
Nitriansky kraj	86,7	52,5	94,2	7,5	50,8	60,8	43,3	46,7	76,7	37,5	11,7	40,8
Žilinský kraj	90,7	60,5	89,1	15,5	56,6	47,3	51,9	52,7	65,1	47,3	16,3	45,0
Banskobystrický kraj	83,2	63,9	85,7	6,7	64,2	44,5	48,7	49,6	59,7	31,9	5,9	34,5
Prešovský kraj	93,5	73,2	95,7	7,2	61,6	44,9	60,9	57,2	80,4	51,4	23,2	48,6
Košický kraj	90,5	67,9	93,4	12,4	56,9	50,4	48,9	54,0	78,1	48,9	13,9	34,3

Zdroj: ŠÚ SR, zisťovanie o IKT v domácnostiach

Pozn.: vypočítané v % z celej populácie vo veku 16 – 29 rokov, ktorá používala internet v 1. štvrtroku 2015

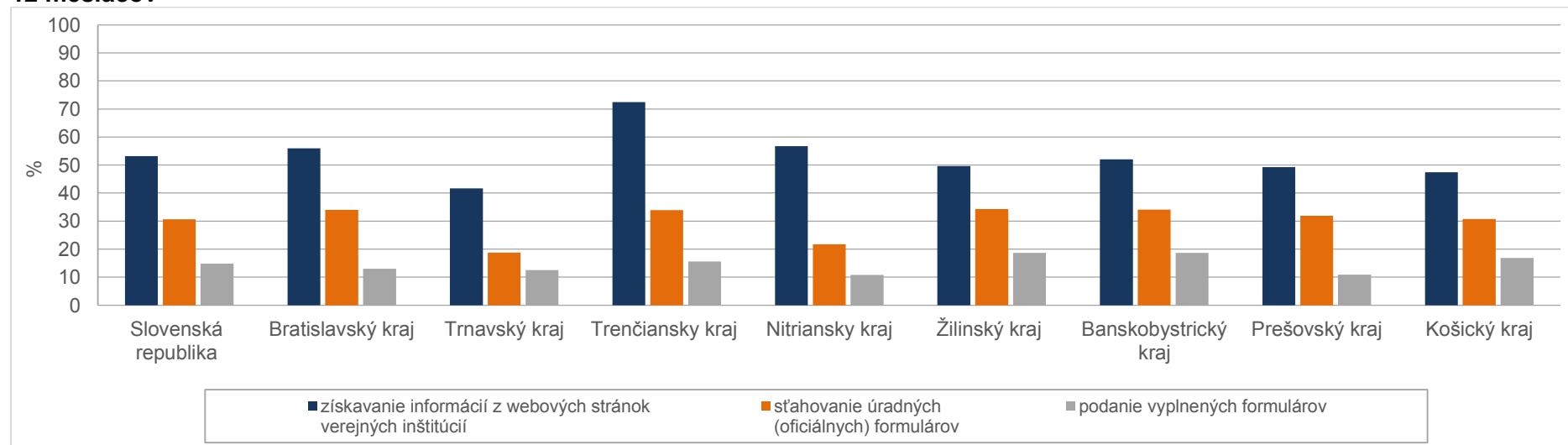
**T 7.2. Využívanie mobilných zariadení s prístupom na internet populáciou mladých v SR a krajoch v 1. štvrtroku 2015**

SR, kraje	Mobilný telefón (alebo smartfón) (%)		Prenosný počítač (napr. notebook, tablet) (%)	
	muži	ženy	muži	ženy
Slovenská republika	85,4	83,2	57,3	57,7
Bratislavský kraj	85,4	84,6	67,3	68,8
Trnavský kraj	76,9	77,3	50,0	36,8
Trenčiansky kraj	89,5	88,5	54,4	55,8
Nitriansky kraj	91,2	90,5	56,1	58,7
Žilinský kraj	85,2	79,4	49,2	61,8
Banskobystrický kraj	80,6	73,7	72,6	63,2
Prešovský kraj	86,1	83,1	52,1	55,4
Košický kraj	87,3	86,4	57,7	56,1

Zdroj: ŠÚ SR, zisťovanie o IKT v domácnostiach

Pozn.: vypočítané v % zo všetkých mužov/žien vo veku 16 – 29 rokov, ktorí používali internet v 1. štvrtroku 2015

**G 7.2. Vybrané kontakty cez internet populácie mladých v SR a krajoch s verejnými inštitúciami na súkromné účely za posledných 12 mesiacov**



Zdroj: ŠÚ SR, zisťovanie o IKT v domácnostiach

Pozn.: vypočítané v % z celej populácie vo veku 16 – 29 rokov, ktorá používala internet za posledných 12 mesiacov

# MY V ČÍSLACH

## Populácia mladých v SR 2015

Základné informácie o mladom obyvateľstve Slovenskej republiky zostavené z údajov sociálnych štatistík a demografie. Obsahom sú tabuľky, grafy a metodické vysvetlivky.

ISBN 978-80-8121-542-1 (tlačená verzia)

ISBN 978-80-8121-522-3 (online verzia)



**Štatistický úrad Slovenskej republiky**  
Sekcia sociálnych štatistík a demografie

Miletičova 3  
824 67 Bratislava 26  
Slovenská republika

Telefón: + 4212 / 50 23 63 39  
+ 4212 / 50 23 63 35

E-mail: [info@statistics.sk](mailto:info@statistics.sk)

Web stránka: [www.slovak.statistics.sk](http://www.slovak.statistics.sk)

