

VLIV VZDĚLÁNÍ A RODINNÉHO ZÁZEMÍ NA ODCHOD DĚTÍ Z DOMOVA RODIČŮ

Lucie Hündlová

1. Úvod

Přechod do dospělosti, potažmo odchod dětí z domova rodičů, který vychází z pojetí životní dráhy, se dostal do popředí zájmu demografů především na počátku devadesátých let 20. století. Zvýšení zájmu o koncept přechodu do dospělosti vyvolaly změny v reprodukčním a rodinném chování, které se odehrávaly od počátku šedesátých let 20. století v západní Evropě. Ekonomické, institucionální, kulturní a další změny a jejich vzájemná interakce vytvářely nový dlouhodobý, nepředvídatelný proces dosažení dospělosti. Již se nejednalo o krátké období s jasně definovanými fázemi, ale o značně heterogenní období životní dráhy. Tento typ chování je jedním ze znaků procesu individualizace procesu životní dráhy, kterým byl vysvětlován vývoj ve společnostech západní Evropy a Severní Ameriky. Individualizací bylo například míněno zmírnění normativních opatření ve společnosti (Billari 2004). Evropské prostředí je z hlediska demografického chování značně heterogenní, a proto nabízí vědcům široké možnosti uplatnění ve výzkumu.

V níže uvedeném příspěvku jsem se zabývala odchodem dětí z domova rodičů ve střední Evropě v období druhé poloviny 20. století. Konkrétně jsem zkoumala vliv několika vybraných proměnných, které mohou mít vliv na odchod dětí z domova rodičů v České republice, Polsku a bývalém Východním Německu. Soustředila jsem se především na zkoumání souvislosti mezi dosaženým vzděláním žen, jejich rodinným zázemím a jejich odchodem z domova rodičů. Změny v reprodukčním a rodinném chování, které souvisí s druhým demografickým přechodem v tomto regionu, nebyly ve sledované době aktuální. Studie si proto klade za cíl popsat časování odchodu dětí z domova rodičů a vliv vybraných proměnných na časování odchodu dětí z domova rodičů ještě před velkými změnami, které probíhaly v těchto zemích především od poloviny devadesátých let 20. století, tj. cílem je zmapovat odchod dětí z domova rodičů v zemích východního bloku v období pozdního komunistického režimu. Důležitou roli tu hraje samotný fakt přechodu do dospělosti, ve kterém dochází u mladých lidí k převratným změnám. Jsou jimi například odchod dětí z domova rodičů,

dokončení vzdělávání, počátek soužití s partnerem, popřípadě manželství. Obecně lze říci, že v této době dochází u mladých lidí ve vyspělých státech k osamostatňování se a k získávání nezávislosti, bez rozdílu regionálního či kulturního.

Česká republika, Polsko a Východní Německo náležely ke státům socialistického bloku. K těmto zemím, kde ještě ve sledovanou dobu nedošlo k druhému demografickému přechodu, je nutno přistupovat při hledání souvislostí týkajících se procesu přechodu do dospělosti odlišněji. Dalo by se předpokládat, že v důsledku shodného politického systému, který určoval po dobu čtyřiceti let společenský a ekonomický vývoj v těchto zemích, bude shledán podobný vývoj procesu přechodu do dospělosti. Sledované země si nicméně přes všechny restriktce za doby působení komunistických vlád do určité míry zachovaly své historicko-kulturní vzorce.

2. KONCEPTUÁLNÍ VÝCHODISKA

Jak již bylo uvedeno výše, cílem tohoto příspěvku je analýza odchodu dětí z domova rodičů ve vybraných zemích střední Evropy. Studie je zaměřena na ženy narozené v období let 1952–1972. Na základě studia domácí i zahraniční literatury je možné konstatovat, že téma procesu přechodu do dospělosti, potažmo odchod dětí z domova rodičů je pro badatele nejzajímavější v zemích, ve kterých proběhl tzv. druhý demografický přechod (více Van de Kaa 2002). Mnoho studií se věnovalo zemím západní, severní a jižní Evropy a výjimečně několika zemím bývalého socialistického bloku. Z literatury dále vyplývá, že chybí hlubší a podrobnější analýza přechodu do dospělosti v zemích bývalého socialistického bloku. Na základě dvou vybraných komparativních studií (Billari et al. 2001; Corijn 1999) je možné říci, že existují velké rozdíly napříč evropským kontinentem. Především se jedná o rozdíl v zemích, které Corijn (1999) označila jako tzv. „late-leavers“ a tzv. „early-leavers“. Corijn (1999) do své analýzy deseti zemí Evropy zařadila jednu zemi střední Evropy, a to Polsko. Druhá zmíněná studie (Billari et al. 2001)

je ještě rozsáhlejší. Jedná se o komparativní studii sedmnácti evropských zemí, do které autoři zařadili šest zemí východní Evropy (Česká republika, Maďarsko, Litva, Lotyšsko, Polsko a Východní Německo). Tato studie se soustřeďuje především na časování odchodu z domova rodičů a na porovnání časování události odchodu z domova rodičů s dalšími událostmi přechodu do dospělosti. Obě dvě studie nabízejí zajímavá zjištění. Corijn (1999) přikládá velký význam náboženství. Polsko řadí k zemím „late-leavers“. Billari et al. (2001) uvádí, že na základě zjištěných výsledků lze spatřovat jisté rozdíly mezi zeměmi střední a východní Evropy. Billari et al. uvádí stejně jako Corijn podobnosti zemí jižní Evropy a Polska a dále podobnosti časování odchodu dětí z domova rodičů v zemích západní Evropy a Východního Německa.

Výše uvedená základní fakta o časování odchodu dětí z domova rodičů ve střední a východní Evropě nabádají k provedení hlubších komparativních studií. Níže uvedený popis konceptu přechodu do dospělosti je důležitý pro pochopení analýzy časování životní dráhy, v našem případě časování odchodu dětí z domova rodičů, které nám umožňují individuální data z šetření Fertility and Family Survey (viz Zdroj dat a metodologie).

Koncept procesu odchodu dětí z domova rodičů v rámci přechodu do dospělosti

Koncept životního cyklu vysvětluje pojem dospělosti jako etapu mezi dětstvím a stářím. Přestože se tento přechod může jevit jako zcela jednoznačný, není možné ho přesně stanovit. Z právního hlediska lze v České republice za dospělého považovat člověka, který dosáhl věku 18 let, jelikož tímto věkem nabytí právní subjektivity. Co ale především vymezuje období dospělosti, resp. vstoupení do období dospělosti? Jsou to biologické a sociokulturní znaky, které determinují odlišné vnímání dospělosti lidí z hlediska společenského i historického. Jedna z definic dospělosti zní: „Za dospělého je považován člověk, který je schopen biologické a sociokulturní reprodukce, vytváří hodnoty, které umožňují život jemu samotnému i osobám, které jsou na něm závislé.“¹ V současné moderní společnosti je přechod mezi dětstvím a dospělostí nezřetelný, mlhavý. Příčinou jsou s velkou pravděpodobností celospolečenské změny, které v Evropě nastaly v druhé polovině 20. století. Iacovou a Berthoud (2001) zmiňují relativně nový fenomén „mládí“. V minulosti bylo období přechodu do dospělosti jasně vymezené, v současné době mezi etapou

dětství a dospělosti dochází k procesu, který je dlouhodobý a nepředvídatelný.

Přechod k dospělosti je chápán jako jedna ze základních událostí koncepce životní dráhy. Často je označován jako konec společného bydlení s rodiči a vybudování si svého samostatného, nezávislého života (White 1994). Indikátory určující přechod do dospělosti se ve vědeckých statích různě. Mezi základní indikátory přechodu do dospělosti je považován konec celodenního vzdělávání, získání prvního zaměstnání, odchod od rodičů, první soužití s partnerem (první sňatek) a narození prvního dítěte (White et al. 1997). Ne všichni vědci považují výše zmíněné indikátory za klíčové (ibid.). Uvádějí, že například proces odchodu dětí z domova rodičů byl na počátku demografického bádání přehlížen a často opomíjen v rámci zkoumání tohoto procesu. V současné době náleží s dalšími procesy k důležitým bodům moderního demografického zkoumání. Iacovou a Berthoud (2001) a Huinink (2000) chápou odchod dětí z domova rodičů jako jeden z hlavních ukazatelů přechodu do dospělosti. Přestože pojmy dospělost a mládí jsou vcelku jasně definovány (ibid.), přechod z jedné do druhé životní fáze jedince nelze s takovou přesností stanovit. Billari (2001) uvádí, že ne ve všech společnostech je odchod z domova rodičů vnímán shodně.

Podstatnou úlohu v rámci životní dráhy jedince tvoří časování daných událostí. Nejen věk a časování událostí vypovídá o okolnostech odchodu z domova rodičů. Neméně důležitou otázkou je, jaké procesy působí na přechod k dospělosti, resp. na proces odchodu dětí z domova rodičů. Časování událostí je výsledkem spolupůsobení mnoha faktorů v kontextu osobním i institucionálním (Corijn et al. 2001). Juang (1991) hovoří taktéž o společném působení faktorů a připouje vysvětlující Bronfenbrennerovu vývojovou teorii ekologických systémů, která popisuje vliv faktorů na časování odchodu z domova rodičů: „An individual is embedded in multiple contexts, ranging from the most intimate (the microsystem) to the most distal (the macrosystem and chronosystem).“ Mnoho studií se zaměřovalo a zaměřuje především na makroúrovňové faktory. Aassve (2001) je rozděluje na institucionální (socioekonomické) a dlouhodobé kulturní. První skupina faktorů se týká zejména utváření institucionální sféry pomocí vládních politik, např. fiskální, bytové, rodinné apod. Druhý soubor faktorů utvářel po dlouhou dobu současné základní rozdíly vzorců chování mezi společnostmi, které jsou v literatuře uváděny pod pojmem Hajnalova linie. Jedná se o imaginární linii vedenou od Petrohradu v Rusku k Terstu v Itálii. Tato poněkud zjednodušující linie postihuje systém historických rodin v Evropě (Billari 2004). Základní rozdíl mezi západním a východním typem rodinné

¹ Maříková, Petrusek, Vodáková (za kolektiv) 1996, s. 220.

ho chování byl následující. Na západ od linie se ve větší míře vyskytoval nukleární typ rodiny, lidé uzavírali později sňatky a častěji odcházeli z domova rodičů. Na východ od linie byla za standardní způsob rodinného života považována velká rozvětvená rodina a k manželství docházelo zpravidla v nižším věku.

Zvyšující se zájem o studium přechodu do dospělosti, především v uplynulých 15–20 letech, má svoje opodstatnění. Přechod do dospělosti doznal velikých změn. Již se nejedná o jasně definovaný sled událostí, který znamenal odchod z rodiny orientační do rodiny prokreační, kde hrál centrální úlohu vstup do manželství. Skutečnost (viz výše Corijn), že časování událostí je výsledkem působení mnoha faktorů v kontextu osobním i institucionálním, však nabízí možnost zkoumat zdánlivě podobné země bývalého socialistického bloku a sledovat rozdíly a podobnosti v časování událostí v průběhu života jedinců.

3. ZDROJ DAT A METODOLOGIE

Hlavním zdrojem dat analýzy v této studii bylo Šetření reprodukce a rodiny (Fertility and Family Survey – FFS), které bylo provedeno v devadesátých letech ve vybraných členských státech Ekonomické komise Spojených národů pro Evropu (United Nations Economic Commission for Europe – UNECE). FFS bylo koordinováno populační jednotkou – Population activities unit (PAU). Šetření bylo zaměřeno jak na získání základních údajů o demografickém chování obyvatel, tak i na zjištění postojů, názorové a hodnotové orientace. V propojení těchto dvou přístupů byl největší přínos šetření. Šetření bylo provedeno současně ve 24 zemích a mělo zabezpečit srovnatelnost výsledků; přesto však zahrnuje několik konceptuálních a metodologických překážek. Níže uvádím dvě z nich, které musely být v této studii brány v potaz. Zprvu, stejnorodost navrženého výběrového vzorku narušuje odlišné období konání výzkumu. V Polsku šetření proběhlo v období 11–12/1991, v Německu 5–9/1992 a v České republice² 10–12/1997. Tento fakt bylo nutno brát v potaz při hodnocení výsledků z hlediska srovnání jednotlivých zemí. Datové matice bylo nutno upravit ze dvou hledisek. První úprava se týkala zastoupených kohort ve vzorku. Pro analýzu je nutné, aby ve vzorku vystupovaly

shodné kohorty. Vybrány byly ženy, které se narodily v letech 1952–1972. Druhý krok úpravy se týkal doby, po kterou byly kohorty vystaveny riziku. Z časového hlediska bylo polské FFS uspořádané jako první v sérii šetření, a to v prosinci 1991. Z tohoto důvodu došlo k úpravě vzorku Východního Německa a České republiky tak, že i kohorty těchto zemí byly vystaveny po stejnou dobu riziku, tzn. do prosince 1991. Zadržím, cílem výzkumu bylo získat oddělený vzorek odpovědí za muže a ženy. Tento koncept nebyl pravděpodobně dostatečně zdůrazněn, protože vzorek mužů byl v mnoha zemích výrazně podhodnocen. V případě České republiky byla okolnost sběru dat podle pohlaví respondentů specifická. Náhodně byly vybírány jen ženy. Muži nebyli na rozdíl od jiných zemí vybírání nezávisle, ale jako partneri tázaných žen. Mužská část vzorku nesplňuje požadavek reprezentativnosti, data mohou být těžko srovnávána s ostatními respondenty šetření FFS, a proto byly analyzovány ve všech vybraných zemích pouze odpovědi žen. Rozhodující záležitostí pro analýzu předložené studie bylo zjištění, zda respondentka odešla, či neodešla z domova rodičů. Klíčová otázka zněla: „Ve kterém měsíci a roce jste odešla od rodičů (rodiče) nebo pěstounů (pěstouna), abyste začala žít samostatně?“ V rámci sledovaného vzorku 83,8 % žen z České republiky, 88,1 % z Východního Německa a 79,2 % žen z Polska již odešlo z domova rodičů. Záporné odpovědi (tzn. ženy neodešly z domova rodičů) byly cenzorovány zprava (pozorování byla ukončena časem šetření).

Studovanou proměnnou v modelu je délka setrvání ženy v domově rodičů. Pro podrobnější analýzu byly použity nebo zkonstruovány vysvětlující proměnné, kterými jsou: kohorty, víra, rozvod rodičů, počet sourozenců, velikost bydliště do věku 15 let, vzdělání.

Data z šetření FFS jsou individuálního charakteru, a jsou proto vhodná pro analýzu životních drah. V tomto konkrétním případě je možné na základě těchto dat a metody analýzy přežití studovat vliv vybraných proměnných na časování odchodu dětí z domova rodičů. Klíčovým pojmem v analýze přežití je „výchozí událost“ (time of origin). Jedná se o událost, kterou podstoupili všichni sledovaní jedinci. Například při analýze odchodů z domova rodičů je výchozí událostí „vstup do rodiny“, který je určen narozením jedince. Výchozí událostí nemusí být a obvykle nebývá shodný kalendářní čas pro všechny jedince (jedinci se narodili v různém kalendářním roce). Touto událostí nemusí být ani vstup jedince do pozorování. Dalším důležitým pojmem je „studovaná událost“ (*failure events*), která je dána vyjádřením problému (např. odchod od rodičů) a musí být taktéž jasně definována. Tyto dvě události vytváří novou „časovou proměnnou“, což

² Šetření FFS proběhlo ve vybraných zemích v devadesátých letech 20. století. Jedná se o retrospektivní šetření, tj. otázky kladené respondentkám se týkají celé druhé poloviny 20. století. Na jejím konci došlo k rozdělení Československa; vzorek respondentek v šetření FFS však tvořily pouze české ženy (a nikoliv slovenské), proto budu ve studii uvádět termín „Česká republika“.

je doba trvání, která uplyne od výchozí události po studovanou nebo doba od výchozí události po dobu konce pozorování (viz níže cenzorování údajů). Cenzorování je ve své podstatě určitým typem „missing“. Znamená to, že u jedince nemusí během celého sledovaného období dojít ke studované události. Z výše uvedeného vyplývá, že v takovém případě o jedinci máme k dispozici nekompletní informaci. Nejčastěji se v praxi setkáváme s událostí, která byla cenzorována zleva (k události došlo v období před) nebo zprava (k události došlo v období po době pozorování).

V analýze přežívání existuje v zásadě trojí použití metod. Rozlišujeme mezi parametrickými (např. exponenciální, Weibullovo, logistické rozložení), semiparametrickými (Coxova regrese proporcionálních rizik) a neparametrickými (aktuárský odhad, Kaplan-Meierův odhad) metodami.

Níže podrobněji popíšeme neparametrické a semiparametrické modely, jelikož jsou použity v této studii. Neparametrické metody nevyžadují žádné specifické a priori předpoklady o rozložení studovaného jevu. Mezi neparametrické metody řadíme aktuárský odhad (Actuarial Estimator) a Kaplan-Meierův odhad (Kaplan-Meier Estimator, Product Limit Estimation). U aktuárského odhadu je uvažováno, že rozložení funkce přežití má rovnoměrné rozdělení pravděpodobnosti v rámci intervalu délky jednotky (roku, měsíce). Znamená to, že ke studovaným událostem dochází na intervalu t rovnoměrně. Kaplan-Meierův odhad se od aktuárského odlišuje v tom, že rozložení funkce přežití není rozděleno rovnoměrně v rámci intervalu. Rozdělení do intervalů je dáno hodnotami časové proměnné. Jde o speciální případ aktuárského odhadu funkce přežití při zkracování použitých časových intervalů (Škop 2005). Kaplan-Meier poskytuje neparametrický odhad pravděpodobnosti přežití. Jedná se o „maximum-likelihood“ odhad pravděpodobnosti přežití pro homogenní populaci s minimálním požadavkem na rozložení událostí a cenzorování (Mayer, Tuma 1990).

Zmiňujeme-li v našem případě semiparametrické metody, máme na mysli Coxovu regresi proporcionálních rizik. Tato metoda poskytuje možnost analyzovat vliv určitých rizikových faktorů, nezávisle proměnných na rozložení funkce přežití. Pravděpodobnost, že jedinec, který se ještě neosamostatnil v čase t , odejde od rodičů v krátkém časovém intervalu $t + \Delta t$, se nazývá funkce rizika a její model je definován jako:

$$h(t) = h_0(t) \exp(b_1 X_1 + b_2 X_2 + b_3 X_3 + \dots + b_k X_k)$$

kde $X_1 \dots X_k$ je soubor nezávisle proměnných charakteristik a $h_0(t)$ reprezentuje podmíněnou pravděpodobnost pro jedin-

ce s hodnotou 0 pro všechny jednotlivé nezávisle proměnné charakteristiky (referenční kategorie). Koefficienty $b_1 \dots b_k$ jsou odhadnuty Coxovou regresí a jsou interpretovány podobně jako vícerozměrná logistická regrese. Coxova regrese je považována za semiparametrickou metodu, protože rozložení referenční pravděpodobnosti $h_0(t)$ není a priori přidělena žádná statistická funkce, a je to tedy část neparametrická, naproti tomu koefficienty $b_1 \dots b_k$ jsou vyjádřením exponenciální funkce, a jsou tedy částí parametrickou (Šťastná 2005).

4. VÝSLEDKY

4.1 Charakteristika analyzovaného souboru žen

Do analyzovaného souboru vstoupilo 1225 žen z českého vzorku, 2774 žen z polského a 2736 žen z východoněmeckého vzorku. Jak již bylo uvedeno v metodických poznámkách, v datové matici muselo dojít ke dvěma úpravám. Zprv byla upravena doba, po kterou byly ženy vystaveny riziku. Sledování bylo u všech pozorování zastaveno k prosinci roku 1991 (konání polského FFS). Zadruhé do analýzy vstoupily za všechny země ženy narozené ve stejných kohortách, tj. ženy narozené v letech 1952–1972.

4.2 Analýza časování odchodu dětí z domova rodičů

Baizán et al. (2001) ve své studii srovnává 18 zemí Evropy z hlediska odchodu dětí z domova od rodičů. Výsledky jeho studie napomáhají nahlédnout situaci odchodu dětí z domova rodičů ve vybraných zemích v evropském kontextu. Pokud porovnáme jednotlivé země s dalšími státy, zařadíme Českou republiku a Východní Německo ke státům s nevelkým rozptylem hodnot. Polsko naopak vykazuje extrémnější hodnoty, jelikož zde dochází k pozdějším odchodům z domova rodičů. Porovnáním hodnot mezikvartilového rozpětí³ mezi jednotlivými zeměmi lze konstatovat, že odchod od rodičů v České republice ($Q_{0,75} - Q_{0,25} = 4,3$) a Východním Německu ($Q_{0,75} - Q_{0,25} = 3,8$) je více homogenní, naopak v Polsku ($Q_{0,75} - Q_{0,25} = 8,4$) je odchod od rodičů více heterogenní (viz tab. 1). Billari et al. (2001) řadí Polsko z hlediska časování odchodu dětí od rodičů k zemím jižní Evropy a nazývá je „late-lea-

³ Mezikvartilové rozpětí je jedním z ukazatelů variability, které definujeme jako hodnotu $Q_{0,75} - Q_{0,25}$. Mezikvartilové rozpětí ukazuje rozptýlení 50 % prostředních hodnot výběru.

ver“, počítá ho tedy k zemím, kde mladí lidé odcházejí později z domova.

Tabulka 1: Vybrané ukazatele porovnání věku odchodu od rodičů, Česká republika, Východní Německo, Polsko, generace žen narozených v letech 1952–1972

Sledovaná země	Dolní kvartil	Medián	Horní kvartil
Česká republika	19,1	20,8	23,4
Polsko	20,0	22,7	28,4
Východní Německo	19,1	20,6	22,8

Poznámky: * $p < 0,05$, ** $p < 0,01$, *** $p < 0,001$.

Detailnější pohled na problematiku můžeme vidět na níže uvedených obrázcích. Odhadnuté křivky dobře vykreslují vývoj události v každém věku života (viz obr. 1). Všechny tři křivky mají téměř identický průběh. Přestože se svým průběhem navzájem podobají, lze ale spatřovat jisté rozdíly. Z obrázku je zřejmé, že v Polsku je po celé sledované období pravděpodobnost odchodu z domova ve srovnání s ostatními zeměmi nejmenší. Ve Východním Německu je naopak tato pravděpodobnost největší ze všech sledovaných. Na křivkách je dobře patrný prudký pokles po 18. roce života, který trvá přibližně do 25–30 let věku. Relativně prudký pokles po 18. roce věku je zaznamenán ve všech zemích, zatímco jeho trvá-

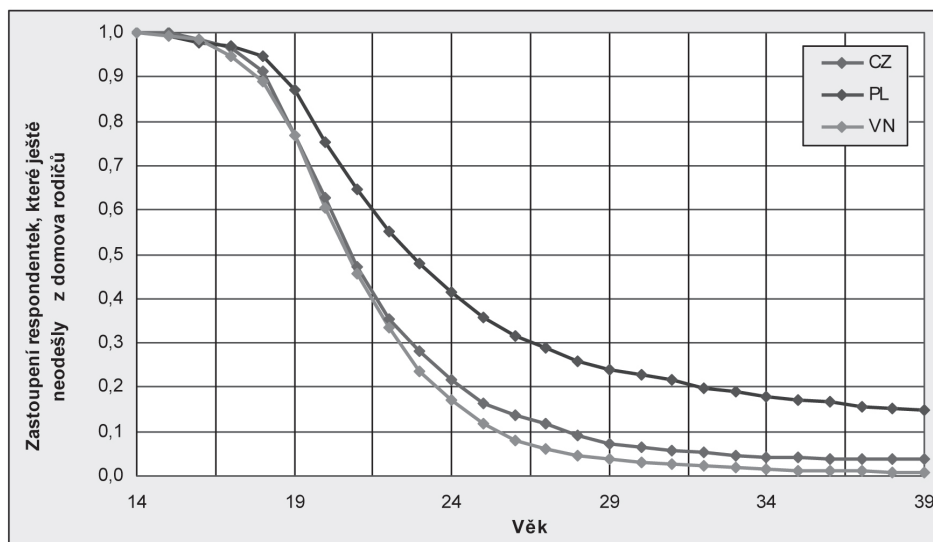
ní a strmost není ve všech zemích shodná. Odlišný průběh křivky a její strmost vyjadřuje v daných věcech procentuální zastoupení žen, které ještě neodešly, resp. odešly z domova rodičů. Zatímco okolo 18. roku věku v České republice a Východním Německu odešlo okolo 10 % žen a v Polsku méně než 10 % žen, ve věku 25 let zaznamenáváme v porovnání mezi zeměmi výrazné odlišnosti. Ve věku 25 let odešlo z domova rodičů asi 88 % žen Východního Německa, v České republice podobně, okolo 83 % žen, a v Polsku „jen“ přibližně 64 % žen.

Tato rozličnost ve věku 25 let naznačuje, jaký byl stav odchodu dětí od rodičů ve věku 39 let, což můžeme chápat jako věk, kdy již žena nikdy neodejde od rodičů. Podíl žen, které nikdy neopustily domov rodičů, se velice různí. Jedná se o více než 14 % žen v Polsku, 4 % žen v České republice a necelá 2 % žen ve Východním Německu.

Níže vyobrazené odhadnuté křivky podmíněného rizika odchodu z domova rodičů (viz obr. 2) mají podobné rozložení dle zemí jako v předchozím vyjádření.

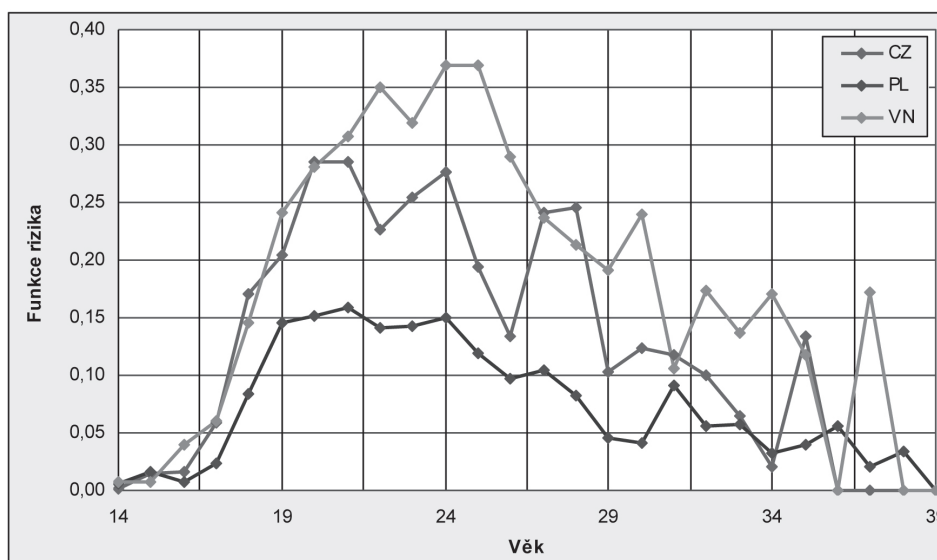
Funkce nejvíce roste od 18. roku věku ve všech třech zemích. Znamená to, že riziko, že žena odejde z domova rodičů, bylo v tomto období života, od 18. roku věku, velice vysoké. U východoněmeckých žen bylo nejvyšší přibližně ve 24. a 25. roku života. Lze konstatovat, že u vzorku českých žen

Obrázek 1: Zastoupení žen, které ještě neodešly z domova rodičů, Česká republika, Polsko, Východní Německo, generace narozené v letech 1952–1972



Zdroj: FFS, vlastní výpočty

Obrázek 2: Odhadnuté křivky podmíněného rizika odchodu z domova, Česká republika, Polsko, Východní Německo, generace žen narozených v letech 1952–1972



Zdroj: FFS, vlastní výpočty

docházelo k dvojitmu maximu, ve věku přibližně 20 a 21 let a poté ve věku 24 let. U polských žen také docházelo po 18. roku věku k nárůstu šance odejít z domova rodičů, až do jejího maxima ve věku 22 let. Mezi věkem 20 až 25 let zůstávalo riziko odchodu nejvyšší, poté pomalu klesá. Lze říci, že křivka polského vzorku žen má stabilní charakter, bez kolísavých hodnot. Shodně, v případě České republiky a Polska, začíná po 30. roce života klesat naděje žen na odchod od rodičů. Hodnoty východoněmeckého vzorku žen po 30. roce věku nabývaly kolísavých hodnot, tato skutečnost byla pravděpodobně způsobena nízkým počtem pozorování v tomto věku.

V druhém kroku byla provedena podrobnější analýza dle jednotlivých vysvětlujících proměnných, která měla za cíl zachytit rozdílnosti vlivu jednotlivých faktorů na událost odchodu dětí z domova rodičů mezi vybranými zeměmi. Nejprve byly vypočteny odhadnuté křivky přežití podle jednotlivých proměnných. Téměř u všech analyzovaných proměnných bylo zjištěno podobné rozložení křivek přežití dle zemí jako u základní odhadnuté křivky (viz obr. 1), tzn. největší pravděpodobnost zůstat v domově rodičů měly polské ženy, dále české a nejmenší východoněmecké. Odlišnější rozdíly odhadnuté křivky mezi zeměmi byly zaznamenány u proměnné počet sourozenců a vzdělání. Spolu s výpočty odhadnutých křivek přežití bylo v rámci této části analýzy zjišťováno hlubší vyjádření rizika odchodu dětí z domova rodičů

za pomoci Coxovy regrese proporcionálních rizik. Cílem bylo zjistit, jaká jsou rizika odchodu od rodičů pro jednotlivé podskupiny proměnných (viz tab. 2). Nejprve byly vypočteny modely pro každou vysvětlující proměnnou zvlášť (viz tab. 2 Model A 1–6). Na závěr byly všechny proměnné vloženy do jednoho společného modelu (viz níže tab. 2 Model B). Níže uvedené výsledky popisují relativní riziko odchodu dětí z domova rodičů z Coxova modelu; pro zajímavost také uvádím křivky přežití u dvou proměnných – počet sourozenců a vzdělání (viz obr. 3a–d, 4a–c).

Vliv vysvětlující proměnné kohorty

Odlišnosti generačního vlivu na odchod dětí od rodičů mezi jednotlivými zeměmi jsou zřejmé a očekávané. Lze konstatovat, že ženy narozené v období 1963–1972 mají tendenci odcházet od rodičů později než ženy narozené v předchozích letech (tj. období 1953–1962). Tyto výsledky byly potvrzeny i za pomoci Coxovy regrese (viz tab. 2). Zajímavým zjištěním je, že polské ženy, bez ohledu na to, z jaké generace žen pocházejí, mají oproti referenční skupině mnohem nižší riziko odchodu z domova rodičů. U žen narozených v letech 1952–1962 hovoříme o riziku nižším o necelých 41 %, a u žen narozených v letech 1963–1972 o riziku nižším dokonce o 47 %. Východoněmecké ženy mají naopak

v obou dvou případech vyšší riziko odchodu od rodičů než české ženy narozené v generaci před rokem 1963. Mladší ženy z Východního Německa mají riziko vyšší o 16,4 % než ženy z referenční kategorie. Pro ženy narozené v letech 1952–1962 nejsou však výsledky statisticky průkazné.

Vliv vysvětlující proměnné místo bydliště

Vypočtené výsledky prokázaly opět očekávané předpoklady. Obecně vzato, statisticky významné výsledky lze spatřovat především pro polský soubor žen, který má oproti referenční skupině (české ženy z venkovských oblastí) mnohem nižší riziko odchodu od rodičů. Další statisticky významnou kategorií jsou východoněmecké ženy z městských oblastí, které měly vyšší riziko (o necelých 20 %) než referenční kategorie.

Vliv proměnné rozvod rodičů

Rozvod rodičů hraje v události odchodu dětí z domova rodičů významnou roli. Je zřejmé (viz tab. 2), že všechny kategorie v modelu jsou statisticky významné. Vliv rozvodu rodičů je ve všech zemích zjevný; všechny ženy, jejichž rodiče se rozvedli, mají vyšší riziko odejít z domova rodičů než ty, kterým se rodiče nerozvedli. Stále však zaznamenáváme stejné rozložení mezi zeměmi, tj. východoněmecké ženy mají v obou případech (ne/rozvedení rodiče) větší riziko odchodu z domova rodičů než referenční kategorie (české ženy, jejichž rodiče se nerozvedli) a na druhou stranu polské ženy opět menší riziko. Příkladem může být to, že polské ženy, kterým se rodiče rozvedli, mají o více než třetinu nižší riziko odejít od rodičů než referenční kategorie, zatímco ty samé ženy z Východního Německa mají riziko odchodu naopak téměř o polovinu vyšší.

Vliv vysvětlující proměnné počet sourozenců

Opětovně ve všech případech mají polské ženy největší pravděpodobnost zůstat u rodičů. Obrázek (viz obr. 3a) zachycuje rozdíly mezi ženami-jedináčky. Rozdíl zastoupení žen-jedináček, které neodešly z domova rodičů v Polsku, je mnohem větší než v ostatních zemích. Podíl žen, které nikdy neodešly z domova ve věku 34 let, je v Polsku více než 30%. Ve stejném věku v České republice a Východním Německu odešlo již více než 90 % žen. Méně zjevný rozdíl mezi zeměmi je zaznamenán u žen s jedním a dvěma sourozenci. Pokud srovnáváme poslední uvedenou kategorii, docházíme ke zjištění, že polské ženy s největším počtem sourozenců odcháze-

jí z domova rodičů opět nejpozději. Nečekaně se proměnily křivky východoněmeckých a českých žen. Ženy s největším počtem sourozenců pocházející z České republiky měly nejmenší pravděpodobnost zůstat v domově rodičů.

Lze konstatovat, že rozdíl je patrný, ale ne výrazný, jelikož samotné kategorie dvou a tří a více sourozenců nejsou v rámci analýzy za jednotlivé země natolik odlišné. Coxova regrese popisuje přesněji vliv jednotlivých kategorií na odchod dětí z domova rodičů (viz tab. 2). Výsledky za jednotlivé země mají podobné tendence jako v minulých analýzách. Hodnoty hazard ratic Polska jsou opět menší než 1, to znamená, že polské ženy bez rozdílu mají menší riziko odchodu od rodičů než referenční skupina, tj. české ženy s jedním sourozencem. Naopak východoněmecké ženy mají téměř ve všech případech (až na ženy se třemi sourozenci) větší riziko odchodu z domova rodičů než referenční skupina.

Vliv vysvětlující proměnné víra

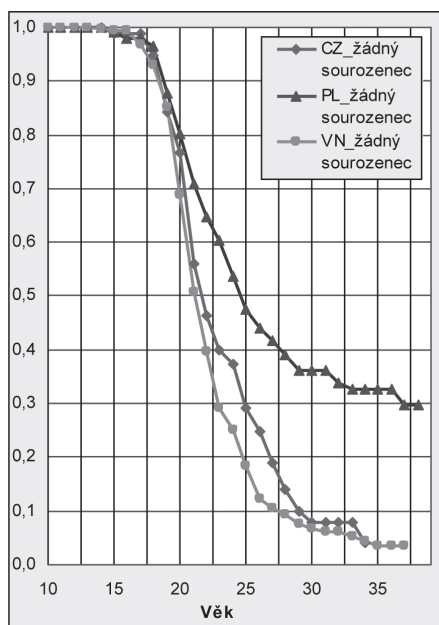
Zatímco časování odchodu dětí z domova rodičů bylo v polském souboru žen očekávané, u zbývajících dvou států došlo k záměně. Lze se domnívat, že víra má ve Východním Německu velký vliv, resp. větší vliv na odchod dětí z domova rodičů než v České republice. Východoněmecké ženy, které uvedly, že jsou nevěřící, mají o necelých 15 % větší riziko odchodu z domova rodičů než české nevěřící ženy (referenční kategorie) (viz tab. 2). Mezi českými ženami není zaznamenán statisticky významný rozdíl.

Vliv vysvětlující proměnné vzdělání

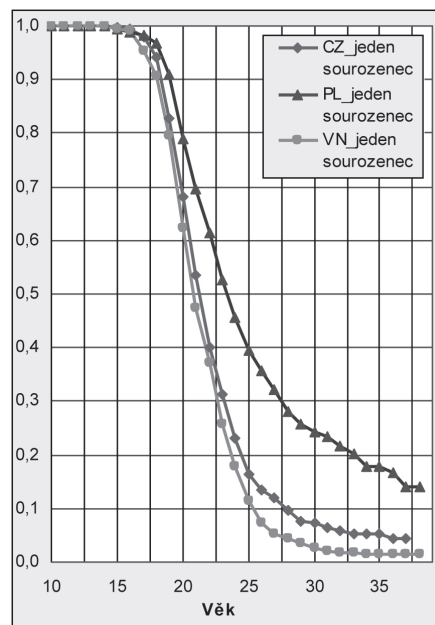
Níže jsou znázorněny odhadnuté křivky funkce přežití v závislosti na tom, jakého nejvyššího vzdělání žena dosáhla v době odchodu od rodičů (viz obr. 4). Rozdělení podílu žen v jednotlivých kategoriích, které nikdy neodešly z domova ve věku 39 let, vyšlo opět podle očekávání.

Největší podíl žen, které zůstanou v domově rodičů, je znovu v polském souboru. Obecně lze konstatovat, že východoněmecké ženy mají téměř v každém případě nejmenší pravděpodobnost zůstat v orientační rodině, resp. nelze vysledovat významné rozdíly v časování odchodu žen z domova rodičů v závislosti na vzdělání. Zajímavé je jisté zjištění, že podíl polských žen s nejvyšším dosaženým vysokoškolským vzděláním, které neodešly z domova rodičů, je v každém věku mnohem nižší ve srovnání s ostatními kategoriemi.

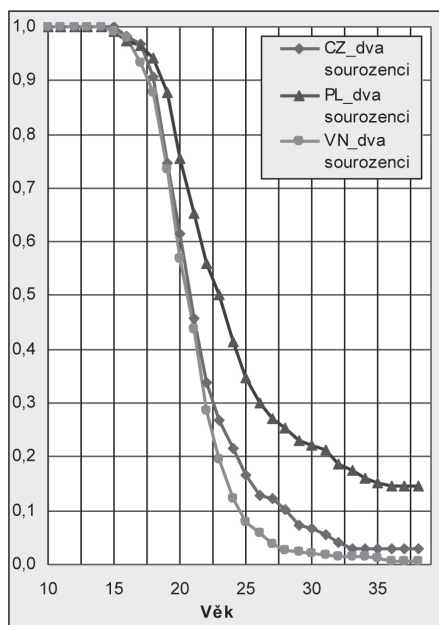
Obrázek 3a–d: Vliv počtu sourozenců na odchod dětí z domova rodičů, Česká republika, Polsko, Východní Německo, generace žen narozených v letech 1952–1972



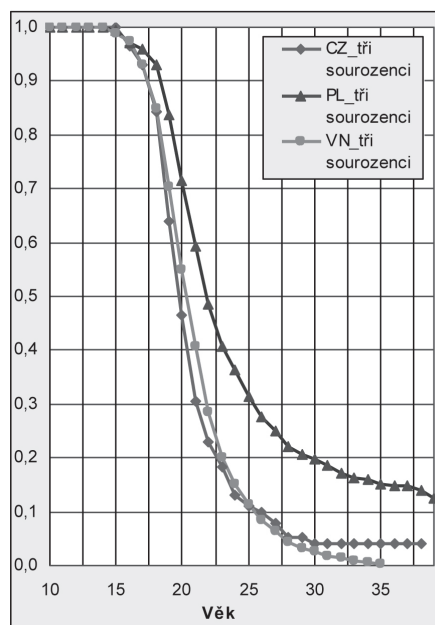
Zdroj: FFS, vlastní výpočty



Zdroj: FFS, vlastní výpočty



Zdroj: FFS, vlastní výpočty



Zdroj: FFS, vlastní výpočty

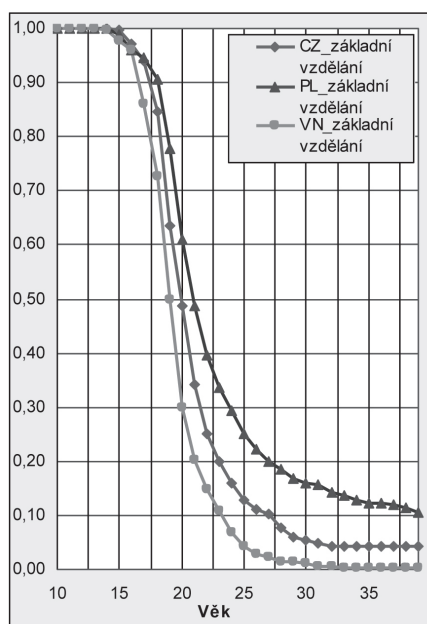
Porovnáme-li mezi sebou odhadnuté křivky přežití pro východoněmecký a český soubor žen u všech třech kategorií vzdělání, neshledáváme výrazné odlišnosti. Východoněmecké ženy mají bez rozdílu vzdělání nejmenší pravděpodobnost zůstat v domově rodičů. Ve všech třech zemích jsou z obrázků patrné odlišnosti v časování odchodu dětí z domova rodičů. Nejprve z domova rodičů odcházejí ženy s nejvyšším dosaženým základním vzděláním, dále ženy se vzděláním středoškolským a nakonec ženy s vysokoškolským vzděláním. Níže (viz tab. 2) jsou vypočtena rizika odchodu dětí od rodičů všech skupin dle nejvyššího dosaženého vzdělání. Referenční skupinou byly ženy z České republiky, které dosáhly v době odchodu od rodičů středoškolského vzdělání.

Posledním krokem v analýze bylo zahrnout do modelu postupně všechny proměnné (v následujícím pořadí: kohorta, velikost místa bydliště, víra, počet sourozenců, rozvod

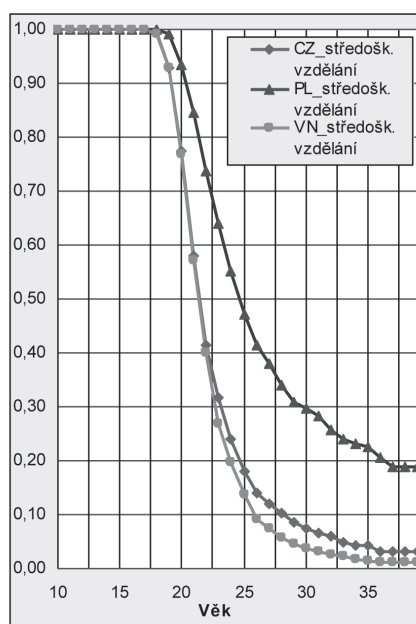
rodičů a vzdělání v době odchodu od rodičů), u kterých se předpokládá, že budou mít vliv na studovanou událost (viz tab. 2 – model B). Takovýto model pomáhá kontrolovat více vysvětlujících proměnných najednou. Na rozdíl od modelu o jedné vysvětlující proměnné lze interpretovat výsledky modelu bez obavy z toho, že ostatní proměnné (zahrnuté v modelu) latentně ovlivňují výsledné hodnoty oné jediné vybrané proměnné.

Z výsledných odhadnutých hodnot společného modelu (Model B) lze vysledovat zmenšující se významnost jednotlivých proměnných v případě, že jsou všechny vybrané proměnné zahrnuty do jednoho modelu. V modelech o jedné vysvětlující proměnné (Model A 1–6) byly víceméně registrovány statisticky významné odlišnosti mezi jednotlivými kategoriemi proměnných, tedy statisticky významné rozdíly mezi všemi jednotlivými zeměmi.

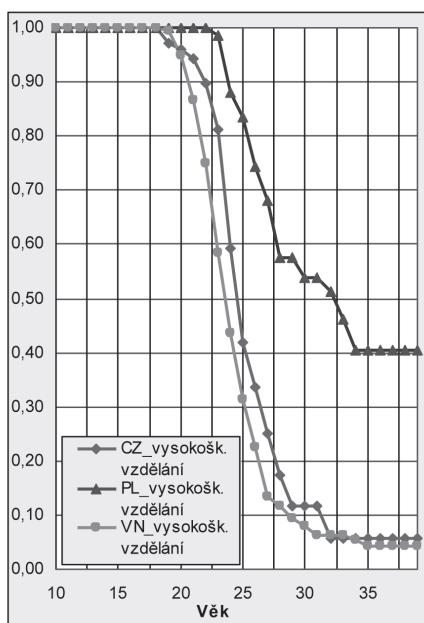
Obrázek 4 a, b, c: Vliv vzdělání na odchod dětí z domova rodičů, vybrané země, generace žen narozených v letech 1952–1972



Zdroj: FFS, vlastní výpočty



Zdroj: FFS, vlastní výpočty



Zdroj: FFS, vlastní výpočty

Tabulka 2: Odchod dětí z domova rodičů, Česká republika, Polsko, Východní Německo, generace žen narozených v letech 1952–1972

Proměnná	Model A 1–6		Model B	
	Exp(B)	sign.	Exp(B)	sign.
Kohorty				
CZ_1952–1962	ref.		ref.	
CZ_1963–1972	1,023		1,046	
PL_1952–1962	0,591	***	0,370	***
PL_1963–1972	0,530	***	0,348	***
VN_1952–1962	1,149	*	0,961	
VN_1963–1972	1,164	**	0,989	
Region				
CZ_venkovský	ref.		ref.	
CZ_městský	1,038		1,109	
PL_venkovský	0,653	***	0,373	***
PL_městský	0,519	***	0,348	***
VN_venkovský	1,059		0,853	
VN_městský	1,198	**	0,989	
Víra				
CZ_věřící	0,981		0,885	
CZ_nevěřící	ref.		ref.	
PL_věřící	0,537	***	0,451	
PL_nevěřící	0,561	*	0,724	**
VN_věřící	0,756		0,730	

Proměnná	Model A 1–6		Model B	
	Exp(B)	sign.	Exp(B)	sign.
Kohorty				
VN_nevěřící	1,145	*	1,137	
Sourozenci				
CZ_0 sourozenců	0,819		0,856	
CZ_1 sourozenec	ref.		ref.	
CZ_2 sourozenci	1,137		1,115	
CZ_3 a více sourozenců	1,550	***	1,427	***
PL_0 sourozenců	0,431	**	0,267	***
PL_1 sourozenec	0,561	***	0,343	***
PL_2 sourozenci	0,631	***	0,352	***
PL_3 a více sourozenců	0,710	***	0,348	**
VN_0 sourozenců	1,016		0,774	
VN_1 sourozenec	1,212	**	0,944	
VN_2 sourozenci	1,418	***	1,120	**
VN_3 a více sourozenců	1,412	***	0,989	
Rozvod rodičů				
CZ_ano, rozvedli se	1,348	***	1,219	
CZ_ne, nerozvedli	ref.		ref.	
PL_ano, rozvedli se	0,639		0,348	**
PL_ne, nerozvedli	0,588	**	0,303	***
VN_ano, rozvedli se	1,484	***	0,989	
VN_ne, nerozvedli	1,152	*	0,821	
Vzdělání				
CZ_základní vzdělání	1,556	***	1,528	***
CZ_středošk. vzdělání	ref.		ref.	
CZ_vysokošk. vzdělání	0,502	***	0,521	***
PL_základní vzdělání	0,948	***	1,361	
PL_středošk. vzdělání	0,456		0,665	***
PL_vysokošk. vzdělání	0,333	***	0,348	**
VN_základní vzdělání	1,740		1,922	***
VN_středošk. vzdělání	1,111	***	1,514	***
VN_vysokošk. vzdělání	0,707	***	0,989	

Poznámky: Model A 1–6 (Coxova regrese): výsledné hodnoty jsou výsledkem testování jen jedné vysvětlující proměnné. Model B (Coxova regrese): do modelu bylo zahrnuto několik vysvětlujících proměnných (kohorty, velikost místa bydliště, víra, počet sourozenců, rozvod rodičů a vzdělání v době odchodu od rodičů).

* $p < 0,05$, ** $p < 0,01$, *** $p < 0,001$.

Zdroj: FFS, vlastní výpočty

V druhém modelu nejsou již natolik evidovány statisticky významné rozdíly východoněmeckého souboru žen oproti českému souboru žen, naopak statisticky signifikantní nadá-

le zůstávají hodnoty polského souboru žen. U všech zemí byl v modelu B zaznamenaný relativně silný efekt počtu sourozenců. Znamená to, že vstoupí-li do modelu více prediktorů, především vzdělání, efekt počtu sourozenců je trvale relativně vysoký.

Závěrem lze konstatovat, že v porovnání mezi zeměmi měly polské ženy obecně menší riziko odchodu od rodičů než české ženy. Ve společném modelu (viz tab. 2) se neprokázala výrazná odlišnost v riziku odchodu z domova rodičů mezi ženami z Východního Německa a České republiky. Přesto měly ženy z Východního Německa obecně vyšší riziko odchodu z domova rodičů.

5. ZÁVĚR

Předmětem této studie byla analýza odchodu dětí z domova rodičů ve třech vybraných zemích střední Evropy. Sledovány byly ženy, které se narodily v období 1952–1972. Hlavním úkolem bylo zjistit, jaké je časování této události v závislosti na vybraných faktorech a porovnání výsledků mezi jednotlivými zeměmi a zjistit, které vybrané proměnné mají největší vliv na danou sledovanou událost.

Všechny odhadnuté křivky přežití vyjadřující kumulativní riziko nepodstoupit studovanou událost za jednotlivé země se svým průběhem navzájem podobají, mají klesající tendenci. Přesto lze konstatovat, že ženy z Východního Německa mají v každém věku větší pravděpodobnost odchodu z domova rodičů než české a polské ženy. Naopak polské ženy mají v každém věku nejmenší pravděpodobnost odchodu z domova rodičů.

Na základě analýzy dle jednotlivých vysvětlujících proměnných bylo vypořazováno, že polské ženy mají téměř v každém případě, bez rozdílů vybrané vysvětlující proměnné, nejmenší riziko odchodu od rodičů. Výsledky časování studované události v závislosti na vysvětlujících proměnných ve Východním Německu se podobají nebo shodují s českým souborem žen, přesto mají ve většině případů největší riziko odchodu ze všech sledovaných žen. Jedinou výjimkou v porovnání rizika odchodu dětí z domova rodičů v České republice a Východním Německu je vliv náboženského vyznání, který je ve Východním Německu silnější než v České republice. Velice silnými faktory ovlivňujícími časování odchodu z domova rodičů je rodinné zázemí (počet sourozenců a rozvod rodičů) a vzdělání ženy. Tento fakt byl potvrzen vytvořením společného modelu, do kterého vstoupily všechny proměnné. Výše zmíněné proměnné jsou, i po vložení jiných proměnných do modelu, stále statisticky signifikantní. Jsem si však vědoma toho, že především s proměnnou vzdělání je nutno dále pracovat. V rám-

ci porovnání ostatních publikovaných studií existují určité nesrovnalosti výsledků proměnné vzdělání. Tyto výsledky mohou být způsobeny samotným pojetím proměnné vzdělání v analýze. Proměnná vzdělání může být koncipována jako vzdělání nejvýše dokončené nebo například vzdělání v době odchodu od rodičů apod. Mnohé studie však uvádějí (Sienkiewicz 2003, Škop 2005, Štastná 2010), že vzdělání, v rámci různých analýz procesu přechodu do dospělosti, hraje důležitou roli především po tu dobu, kdy sledované osoby stále studují, tj. upřednostňují koncipovat proměnnou vzdělání jako „educational enrolment“.

Informace o ženách ze střední Evropy, získané na základě šetření Fertility and Family Survey z devadesátých let 20. století, napomohly popsat situaci v těchto zemích v době, kdy byl ekonomický a společenský vývoj do jisté míry politicky určován bez možnosti občanského vlivu. Bylo očekáváno, že mezi vybranými komunistickými zeměmi střední Evropy nebudou vysledovány veliké rozdíly v problematice odchodu dětí z domova rodičů. Přesto výsledky jednotlivých analýz naznačily, že mezi nimi určité odlišnosti existovaly. Největší rozdíly byly zaznamenány mezi souborem českých a východoněmeckých žen na jedné straně a polským souborem na straně druhé. V Polsku dochází obecně k odchodu dětí od rodičů v pozdějším věku. Ve všech zemích je důležitým faktorem ovlivňujícím odchod od rodičů počet dětí v rodině a nejvyšší dokončené vzdělání v době odchodu od rodičů. Události přechodu do dospělosti probíhají ve všech třech zemích během relativně krátkého časového úseku, s tím, že v Polsku je toto období delší, není tak homogenní.

Výsledky týkající se období přechodu do dospělosti byly ve všech třech zemích ovlivňovány společensko-ekonomickou situací. S velkou pravděpodobností měla otázka dostupnosti bytového fondu veliký vliv na utváření podmínek pro mladé lidi. Nemalou měrou se tehdy projevil i vliv populační politiky státu, například na brzké sňatky v České republice, nebo na vysoký podíl mladých svobodných žen ve Východním Německu. Vysledované časování odchodu dětí z domova rodičů (nejmenší pravděpodobnost odchodu u polských žen na jedné straně a největší pravděpodobnost odchodu u východoněmeckých žen a českých žen na druhé straně) může být do jisté míry propojeno s charakterem populační politiky jednotlivých zemí. Zatímco je otázkou, do jaké míry je možné hovořit o populační politice Polska, ve Východním Německu byla propopulační politika realizována a na reprodukční chování české populace mělo vliv několik opatření, která byla zavedena v rámci populační (natalitní) politiky. Polsko bylo také po celé období pod vlivem uniformního socialistického plánování společnosti (zavedení potratového zákona, mírné navýšení intenzity rozvodovosti), tudíž i zde byly zazname-

nány jisté změny v hodnotové orientaci obyvatel. Na druhou stranou však Polsko bylo stále silně svázáno tradicemi křesťanské společnosti. Propopulační politika v České republice byla nastavena tak, aby byla zvýšena úroveň porodnosti. Významnější dopad na úroveň reprodukce mělo zavedení opatření v období 1968–1973. Tato opatření měla za následek zvýšení úrovně porodnosti až do počátku osmdesátých let. Ve Východním Německu byla prvořadým záměrem populační politiky oblast porodnosti, významnější vliv však měla opatření na sňatkové chování populace; vytvořila nový typ sňatkového chování. Od poloviny sedmdesátých let do poloviny osmdesátých let minulého století je patrný nárůst trvale (never married) svobodných osob. Dorbritz (1989) ve své práci zmiňuje dva druhy opatření z roku 1976, která podporovala především svobodné muže a ženy. Opatření se týkala finanční podpory svobodných rodičů nemocných dětí a ve školách preference dětí svobodných rodičů.

Výsledky analýz týkajících se zemí bývalého socialistického bloku, zejména výsledky, týkající se vlivu faktorů na časování, mohou být určitým podkladem k pochopení změn, které

nastaly v zemích střední Evropy na počátku devadesátých let. Demografický vývoj v posledních dvou desetiletích v zemích střední Evropy naznačil, že i v těchto zemích, po dosažení možnosti svobodného rozhodování a individualizace, dochází ke změnám v období mladé dospělosti. Nemalý vliv bude mít zajisté na události v přechodu do dospělosti také faktor vzdělání, který se v této analýze ukázal jako jeden z nejsilnějších. To, že české vysoké školství prošlo v posledních dvaceti letech zásadními změnami (největší změnou byl a je nárůst počtu studujících; Prudký et al. 2010), může působit na časování události přechodu do dospělosti. Nové šetření, které proběhlo v rámci programu „Gender and Generation Programme“ v roce 2005 a v roce 2008, zajisté napomůže hlouběji analyzovat a srovnávat generace mladých osob, které dospívaly v období před a po pádu komunistického režimu.

Mgr. Lucie Hündlová
lucie.hundlova@gmail.com
Přírodovědecká fakulta Univerzity Karlovy v Praze

Literatura

1. AASSVE, A.; BILLARI, F. C.; MAZUCCO, S.; ONGARO, F. Leaving Home Ain't Easy: A comparative longitudinal analysis of ECHP data. *MPIDR Working*
2. *Paper WP 2001-038* [online]. December 2001. Dostupný z WWW: <<http://www.demogr.mpg.de/>>.
3. BAIZÁN, P.; AASSVE, A.; BILLARI, F. Cohabitation, marriage, first birth: The interrelationship of family formation events in Spain. *MPIDR working paper WP 2001-036* [online]. November 2001.
4. Dostupný z WWW: <<http://www.demogr.mpg.de/Papers/Working/wp-2001-036.pdf>>.
5. BILLARI, F. C.; PHILIPPOV, D.; BAIZÁN, P. Leaving home in Europe: the experience of cohorts born around 1960. *MPIDR working paper WP 2001-014* [online]. May 2001. Dostupný z WWW: <<http://www.demogr.mpg.de/Papers/Working/wp-2001-014.pdf>>.
6. BILLARI, F. C. Becoming an Adult in Europe: A Macro (Micro) – Demographic Perspective. *Demographic Research* [online]. April 2004, special collection 3, article 2. s. 13–44. Dostupný z WWW: <<http://www.demogr.mpg.de/>>.
7. CORIJN, M. Transitions to Adulthood in Europe for the 1950s and 1960s cohorts. *CBGS Werkdocument*. 1999, 4, s. 1–13.
8. CORIJN, M.; KLIJZING, E.; BAIZAN, P. *Transitions to Adulthood in Europe*. London: Springer, 2001. 340 s. Dostupný z WWW: <<http://books.google.com/books>>.
9. DORBRITZ, J. *Specific Effects of Population Policy Actions in the G.D.R. Final report of the International postgraduate study of special demography*. Praha, 1989. 25 s. [Disertační práce (PhD)]. Univerzita Karlova, Přírodovědecká fakulta, Katedra ekonomické a regionální geografie, oddělení demografie.]
10. HUININK, J.; KONIETZKA, D. *Leaving Parental Home in the Federal Republic of Germany and the GDR: The changing interrelation of leaving home and other transition events to adulthood* [online]. Paper presented on the Workshop on „Leaving Home – A European Focus“ 6.–8. September 2000. Rostock: Max Planck Institut for Demographic Research. 30 s. Dostupný z WWW: <<http://www.demogr.mpg.de/>>.

11. IACOVU, M.; BERTHOUD, R. *Young People's Lives: A map of Europe*. Colcester: University of Essen, Institute for Social and Economic Research, 2001. 64 s.
12. JUANG, L. P.; SILBEREISEN, R. K.; WIESNER, M. Predictors of Leaving Home in Young Adults Raised in Germany: A Replication of a 1991 Study. *Journal of Marriage and the Family* [online]. May 1999, 61, 2, s. 505–515. Dostupný z WWW: <http://www.jstor.org/pss/353765>.
13. MAŘÍKOVÁ, H.; PETRUSEK, M.; VODÁKOVÁ, A. (za kolektiv) 1996. *Velký sociologický slovník*. Praha: Karolinum, 1996. 1627 s.
14. MAYER, K. J.; TUMA, N. B. *Event history analysis in life course research*. Madison: The University of Wisconsin Press, 1990.
15. PAVLÍK, Z.; KUČERA, M. *Populační vývoj České republiky 1990–2002*. Praha: Katedra demografie a geodemografie Přírodovědecké fakulty Univerzity Karlovy, 2002. 97 s.
16. PRUDKÝ, L.; PABIAN, P.; ŠIMA, K. *České vysoké školství. Na cestě od elitního k univerzálnímu vzdělávání 1989–2009*. Praha: Grada, 2009. 168 s.
17. SIENKIEWICZ, K. *Leaving Parental Home in Poland* [online]. Rostock: Max Planck Institute for Demographic Research, 2003. Dostupný z WWW: <http://paa2004.princeton.edu/download.asp?submissionId=41498>.
18. ŠKOP, M. *Statistická analýza přežívání s aplikací na proces odchodu od rodičů v České republice*. Praha, 2005. 229 s. [Disertační práce (PhD)]. Univerzita Karlova, Přírodovědecká fakulta, Katedra demografie a geodemografie.] Dostupný také z WWW: <http://www.skop.cz/Sci/Dis1.0sec.pdf>.
19. ŠŤASTNÁ, A. Harmonizace rodiny a zaměstnání: Mikrosociální a individuální souvislosti rodičovství. In KUCHAROVÁ, V. et al. *Harmonizace rodiny a zaměstnání: Současné možnosti a jejich reflexe u mladé rodičovské generace*. Praha: VÚPSV, 2006. Dostupný také z WWW: <http://www.vupsv.cz/Fulltext/vz_180.pdf>.
20. ŠŤASTNÁ, A. Změny reprodukčních vzorců a individuální souvislosti rodičovství. In *Dvacet let sociodemografické transformace: sborník příspěvků XL. konference České demografické společnosti*. Brno, 27.–28. května 2010. [elektronický zdroj]
21. VAN DE KAA, D. *The Idea of a Second Demographic Transition in Industrialized Countries*. [Paper presented at the Sixth Welfare Policy Seminar of the National Institute of Population and Social Security] Tokyo Japan, 29 January 2002.
22. WHITE, L. Coresidence and Leaving Home: Young Adults and Their Parents. *Annual Review of Sociology* [online]. 1994, 20, s. 81–102. Dostupný z WWW: <http://www.jstor.org/pss/2083360/>.
23. WHITE, L.; LACY, N. 1997. The Effects of Age at Home Leaving and Pathways from Home on Educational Attainment. *Journal of Marriage and the Family* [online]. November 1997, 59, 4, s. 982–995. Dostupný z WWW: <http://www.jstor.org/pss/353797/>.

Abstract

The effect of education and family background on leaving the parental home

The article examines leaving parental home in selected Central European countries: The Czech Republic, Poland and former German Democratic Republic, in the second half of the 20th century. The topic is first discussed theoretically and then it gives the basic overview of the life course perspective. The Fertility and Family survey data were analysed using survival analysis. The aim of the study is to compare the tim-

ing of leaving parental home and analysing the predictors (with an emphasis on education and family background) of leaving parental home in selected countries. Although the Central European countries did not offer extreme differences in demographic behaviour at that time, specific similarities and differences in timing leaving home, had been expected and found afterwards.